

บทที่ 2

ความรู้ทั่วไปเกี่ยวกับการผลิตผลิตภัณฑ์ไม้ไผ่

แนวคิด ทฤษฎี วรรณกรรมที่เกี่ยวข้อง

ในการศึกษาต้นทุนและผลตอบแทนจากการผลิตผลิตภัณฑ์ไม้ไผ่ของชุมชนศรีปิ่นคร้ว ตำบลท่าศาลา อำเภอเมืองเชียงใหม่ ผู้ศึกษาทำการศึกษาค้นคว้าถึงความรู้ทั่วไปเกี่ยวกับผลิตภัณฑ์ไม้ไผ่ แนวคิดเกี่ยวกับต้นทุนและผลตอบแทน รวมทั้งวรรณกรรมที่เกี่ยวข้อง มาใช้ในการศึกษาดังนี้

แนวคิด ทฤษฎี

ในการศึกษาครั้งนี้แนวคิดทฤษฎีที่ใช้ ประกอบด้วย แนวคิดทฤษฎีในการศึกษาต้นทุนและผลตอบแทนจากการผลิตผลิตภัณฑ์ไม้ไผ่ของชุมชนศรีปิ่นคร้ว ตำบลท่าศาลา อำเภอเมืองเชียงใหม่ มีรายละเอียดดังต่อไปนี้

แนวคิดเกี่ยวกับต้นทุน

ในการศึกษาต้นทุนและผลตอบแทนจากการผลิตผลิตภัณฑ์ไม้ไผ่ ที่ใช้ในการศึกษาครั้งนี้ ประกอบด้วย ความหมายของต้นทุน และการจำแนกต้นทุน

ความหมายของต้นทุน

ดวงมณี โกมารทัต (2551) ต้นทุน หมายถึง มูลค่าที่วัดได้เป็นจำนวนเงินของสินทรัพย์ หรือความเสียหายที่กิจการได้ลงทุนไปเพื่อให้ได้สินค้า สินทรัพย์ หรือบริการต่างๆ ซึ่งกิจการคาดว่าจะนำไปใช้เพื่อให้เกิดประโยชน์ในภายหลัง

สมนึก เอื้อจิระพงษ์พันธ์ (2552) ต้นทุน หมายถึง มูลค่าของทรัพยากรที่สูญเสียไป เพื่อให้ได้สินค้าหรือบริการ โดยมูลค่านั้นจะต้องสามารถวัดได้เป็นหน่วยเงินตรา ซึ่งเป็นลักษณะของการลดลงในสินทรัพย์ หรือเพิ่มขึ้นในหนี้สิน ต้นทุนที่เกิดขึ้นอาจจะให้ประโยชน์ในปัจจุบัน หรือในอนาคตก็ได้ เมื่อต้นทุนใดที่เกิดขึ้นแล้วและกิจการได้ใช้ประโยชน์ไปทั้งสิ้นแล้ว ต้นทุนนั้นก็จะเป็นค่าใช้จ่าย

จันทนา สาขากร และศิลปพร ศรีจันทพร (2552) ต้นทุน หมายถึง ทรัพยากรที่จ่ายหรือสละออกไป เพื่อให้ได้มาซึ่งสินค้าและบริการ ต้นทุนจะสะสมอยู่กับตัวสินค้าและบริการ เมื่อขายสินค้าและบริการแล้ว ต้นทุนจะบันทึกเป็นค่าใช้จ่าย

จากนิยามข้างต้น ต้นทุน หมายถึง ทรัพยากรที่จ่ายไป เพื่อให้ได้มาซึ่งสินค้าและบริการ ซึ่งต้นทุนนั้นอาจจะให้ประโยชน์ในปัจจุบัน หรือในอนาคตก็ได้

และในการศึกษาวิจัยครั้งนี้ ต้นทุน หมายถึง ต้นทุนทั้งสิ้นจากการลงทุนผลิตผลิตภัณฑ์ไม่ไผ่ชนิด ได้แก่ ค่าใช้จ่ายในการลงทุนทุกอย่างที่เกี่ยวข้องในการทำผลิตภัณฑ์ไม่ไผ่ชนิด ตั้งแต่การจัดการวัตถุดิบ จนกระทั่งเป็นสินค้าสำเร็จรูป

การจำแนกต้นทุนตามส่วนประกอบของผลิตภัณฑ์

การจำแนกต้นทุนที่ใช้ในการผลิตสินค้าหรือผลิตภัณฑ์แต่ละชนิด มีนักวิชาการต่าง ๆ ได้พิจารณาในด้านทรัพยากรที่เป็นส่วนประกอบของสินค้าแล้วจะประกอบด้วย วัตถุดิบ ค่าแรงงาน และค่าใช้จ่ายในการผลิต ได้แก่ ดวงมณี โกมารทัต (2551) สมนึก เอื้อจิระพงษ์พันธ์ (2552) และจันทนา สาขากร และศิลปพร ศรีจันทพร (2552) ดังมีรายละเอียดต่อไปนี้

1. วัตถุดิบ (Materials) นับว่าเป็นส่วนประกอบสำคัญของการผลิตสินค้าหรือผลิตภัณฑ์สำเร็จรูปโดยทั่วไป ซึ่งการจำแนกต้นทุนที่เกี่ยวกับการใช้วัตถุดิบในการผลิตสินค้าอาจจะถูกแบ่งออกเป็น 2 ประเภท คือ

1.1 วัตถุดิบทางตรง (Direct Materials) หมายถึง วัตถุดิบหลักที่ใช้ในการผลิต และสามารถระบุได้อย่างชัดเจนว่าใช้ในการผลิตสินค้าชนิดใดชนิดหนึ่ง ในปริมาณและต้นทุนเท่าใด รวมทั้งมีลักษณะเป็นวัตถุดิบส่วนใหญ่และสำคัญที่ใช้ในการผลิตสินค้าชนิดนั้นๆ

1.2 วัตถุดิบทางอ้อม (Indirect Materials) หมายถึง วัตถุดิบหรือวัสดุต่างๆ ที่เกี่ยวข้องโดยทางอ้อมกับการผลิตสินค้า แต่ไม่ใช่วัตถุดิบหลักหรือวัตถุดิบส่วนใหญ่ ในบางครั้งวัตถุดิบทางอ้อมอาจจะถูกเรียกว่า “วัสดุโรงงาน” ซึ่งจะถือเป็นค่าใช้จ่ายการผลิตชนิดหนึ่ง

2. ค่าแรงงาน (Labor) หมายถึง ค่าจ้างหรือผลตอบแทนที่จ่ายให้แก่ลูกจ้างหรือคนงานที่ทำหน้าที่ในการผลิตสินค้า ซึ่งอาจจะจ่ายในลักษณะตามชิ้นงาน รายวัน รายสัปดาห์ หรือรายเดือนก็ได้ โดยปกติแล้วค่าแรงงานจะถูกจำแนกออกเป็น 2 ประเภท คือ

2.1 ค่าแรงงานทางตรง (Direct labor) หมายถึง ค่าแรงงานต่างๆ ที่จ่ายให้แก่คนงานหรือลูกจ้าง ที่ทำหน้าที่เกี่ยวกับการผลิตสินค้าสำเร็จรูปโดยตรง ซึ่งโดยปกติจะมีจำนวนค่าแรงงานที่มีจำนวนมากเมื่อเทียบกับค่าแรงงานทางอ้อมในการผลิตสินค้าหน่วยหนึ่งๆ และถือเป็นค่าแรงงานส่วนสำคัญในการแปรรูปวัตถุดิบให้เป็นสินค้าสำเร็จรูป

2.2 ค่าแรงงานทางอ้อม (Indirect labor) หมายถึง ค่าแรงงานของบุคคลที่ทำหน้าที่สนับสนุนการผลิต ซึ่งไม่เกี่ยวข้องกับการผลิตสินค้าโดยตรง ซึ่งค่าแรงงานทางอ้อมเหล่านี้จะถือเป็นส่วนหนึ่งของค่าใช้จ่ายการผลิต

3. ค่าใช้จ่ายการผลิต (Manufacturing Overhead) หมายถึง ค่าใช้จ่ายชนิดต่างๆ ที่เกี่ยวข้องกับการผลิตสินค้า ซึ่งนอกเหนือจากวัตถุดิบทางตรง ค่าแรงงานทางตรง เช่น วัตถุดิบทางอ้อม ค่าแรงงานทางอ้อม ค่าใช้จ่ายในการผลิตทางอ้อมอื่นๆ แต่อย่างไรก็ตามค่าใช้จ่ายเหล่านี้ก็จะต้องเป็นค่าใช้จ่ายที่เกี่ยวข้องกับการดำเนินการผลิตในโรงงานเท่านั้น ไม่รวมถึงค่าใช้จ่ายที่เกิดขึ้นจากการดำเนินงานในสำนักงาน

การจำแนกต้นทุนตามส่วนประกอบของผลิตภัณฑ์สามารถสรุปได้ ดังตารางที่ 1

ตารางที่ 1 แสดงการจำแนกต้นทุนตามส่วนประกอบของผลิตภัณฑ์

นักวิชาการ	จำแนกต้นทุนตามส่วนประกอบผลิตภัณฑ์		
	วัตถุดิบ	ค่าแรงงาน	ค่าใช้จ่ายการผลิต
ดวงมณี โกมารทัต (2551)	✓	✓	✓
สมนึก เอื้อจิระพงษ์พันธ์ (2552)	✓	✓	✓
จันทนา สาขากร และศิลปพร ศรีจันทเพชร (2552)	✓	✓	✓

จากตารางที่ 1 แสดงการจำแนกต้นทุนตามส่วนประกอบของผลิตภัณฑ์ ซึ่งในการค้นคว้าแบบอิสระนี้ สามารถสรุปการจำแนกต้นทุนตามส่วนประกอบผลิตภัณฑ์ ได้แก่ ต้นทุนวัตถุดิบ ค่าแรงงาน และค่าใช้จ่ายในการผลิต โดยมีรายละเอียดดังต่อไปนี้

1. วัตถุดิบทางตรง (Direct Materials) คือ วัตถุดิบที่นำมาใช้เป็นส่วนประกอบหลักในการผลิตผลิตภัณฑ์ไม่ไผ่ขด ได้แก่ ไม้ไผ่เสี้ยน

2. ค่าแรงงานทางตรง (Direct Labor) หมายถึง ค่าจ้างหรือผลตอบแทนที่จ่ายให้แก่ลูกจ้างหรือคนงานที่ทำหน้าที่ในการผลิตสินค้า ซึ่งอาจจะจ่ายในลักษณะตามชิ้นงาน รายวัน รายสัปดาห์ หรือรายเดือน ค่าแรงงานของการผลิตผลิตภัณฑ์ไม้ไผ่ขดของชุมชนศรีปิ่นคร้ว มีการจ้างแรงงานทั้งในรูปของค่าแรงงานรายวัน และค่าแรงงานรายชิ้น โดยแบ่งตามขั้นตอนการผลิตของผลิตภัณฑ์

3. ค่าใช้จ่ายในการผลิต หมายถึง ค่าใช้จ่ายชนิดต่าง ๆ ที่เกี่ยวข้องกับการผลิตสินค้า ซึ่งนอกเหนือจากวัตถุดิบทางตรง ค่าแรงงานทางตรง ในการผลิตผลิตภัณฑ์ไม้ไผ่ของชุมชน ศรีปิ่นคร้ว ได้แก่ ดินสอพอง ขี้เถ้า กาวลาเท็กซ์ ยากันมอด กระดาษทราย น้ำมันชักแห้ง สีน้ำ สีน้ำมัน วัสดุอุปกรณ์ใช้ไปในการผลิตผลิตภัณฑ์ไม้ไผ่ และค่าเสื่อมราคา

แนวคิดเกี่ยวกับผลตอบแทน

แนวคิดเกี่ยวกับผลตอบแทนประกอบด้วยวิธีการวิเคราะห์ผลตอบแทน และการประเมินโครงการ ดังนี้

1. วิธีการวิเคราะห์ผลตอบแทน

แนวคิดเกี่ยวกับการวิเคราะห์ผลตอบแทน มีนักวิชาการต่างๆ เห็นว่าเป็นส่วนหนึ่งของผลตอบแทน ได้แก่ เบญจวรรณ รัชส์สุธี (2545) เบญจมาศ อภิสัทธีภิญโญ และคณะ (2550) และ ปิยะสุดา บัณฑุรัตน์และคณะ (2553) ดังมีรายละเอียดต่อไปนี้

1.1 อัตรากำไรต่อต้นทุน หมายถึง อัตราส่วนเปรียบเทียบระหว่างกำไรที่เกิดขึ้นหลังหักค่าใช้จ่ายต่างๆ และภาษีเงินได้ออกจากรายได้ของธุรกิจแล้วเทียบกับต้นทุนที่ใช้ในการผลิตทั้งสิ้น

$$\text{อัตรากำไรต่อต้นทุน} = \frac{\text{กำไรสุทธิ}}{\text{ต้นทุนรวม}} \times 100$$

1.2 อัตรากำไรสุทธิ หมายถึง อัตราส่วนระหว่างกำไรสุทธิต่อยอดขาย กำไรสุทธิคือ กำไรของธุรกิจซึ่งเกิดขึ้นหลังจากหักรายจ่ายต่างๆ และภาษีเงินได้ออกจากรายได้ของธุรกิจแล้ว ผลลัพธ์ที่ได้จะบอกให้ทราบว่าธุรกิจบริหารงานมีประสิทธิภาพเพียงใด และธุรกิจสามารถดำเนินงานให้บรรลุเป้าหมายของธุรกิจได้เพียงใด อัตราส่วนนี้สูงแสดงว่าธุรกิจมีกำไรสูง

$$\text{อัตรากำไรสุทธิ} = \frac{\text{กำไรสุทธิ}}{\text{รายได้จากการขาย}} \times 100$$

วิธีการวิเคราะห์ผลตอบแทนสามารถสรุปได้ ดังตารางที่ 2

ตารางที่ 2 แสดงเครื่องมือทางการเงินที่ใช้วิเคราะห์ผลตอบแทน

นักวิชาการ	วิธีการวิเคราะห์ผลตอบแทน		
	อัตรากำไร ต่อต้นทุน	อัตรากำไร สุทธิ	อัตราผลตอบแทน จากสินทรัพย์
เบญจวรรณ รักษ์สุธี (2545)		✓	✓
เบญจมาศ อภิสัทธ์ภิญโญ และคณะ, (2550)	✓	✓	✓
ปิยะสุดา บัณฑุรัตน์และคณะ (2553)		✓	✓

จากตารางที่ 2 แสดงเครื่องมือทางการเงินที่ใช้วิเคราะห์ผลตอบแทน ซึ่งในการค้นคว้าแบบอิสระนี้ ผู้ศึกษาเลือกใช้เครื่องมือทางการเงิน ได้แก่ อัตรากำไรต่อต้นทุน และอัตรากำไรสุทธิ เนื่องจากสามารถสะท้อนให้เป็นผลการดำเนินงานของการผลิตผลิตภัณฑ์ไม้ไผ่ของชุมชนศรีป่านคร้ว ในส่วนของอัตราผลตอบแทนจากสินทรัพย์ เนื่องจากการผลิตผลิตภัณฑ์ไม้ไผ่เป็นการผลิตด้วยมือ ไม่มีอุปกรณ์เครื่องจักรขนาดใหญ่ ดังนั้นผู้ศึกษาจึงไม่เลือกเครื่องมือนี้มาใช้ในการศึกษา

2. การประเมินโครงการลงทุน

แนวคิดเกี่ยวกับการประเมินโครงการลงทุน เป็นกระบวนการที่ผู้บริหารใช้ในการวางแผนและการจัดสรรเงินลงทุนในระยะยาวกับผลประโยชน์ที่จะได้รับจากการลงทุนในโครงการต่างๆ ของธุรกิจ จึงเป็นการตัดสินใจเกี่ยวกับการลงทุนในปัจจุบัน ซึ่งจะเห็นผลสำเร็จในอนาคตของธุรกิจ โดยให้ผลประโยชน์สูงสุดในการลงทุนในระยะยาว มีนักวิชาการต่างๆ เห็นว่าเป็นส่วนหนึ่งของการประเมินโครงการลงทุน ได้แก่ เบญจวรรณ รักษ์สุธี (2545) สมนึก เอื้อจิระพงษ์พันธ์ (2547) และปิยะสุดา บัณฑุรัตน์และคณะ (2553) ดังมีรายละเอียดต่อไปนี้

2.1 วิธีระยะเวลาคืนทุน (Payback Period Method : PB) คือ จำนวนปีที่คาดว่ากระแสเงินสดรับสุทธิรวมจะเท่ากับเงินลงทุนเริ่มต้น หรือช่วงเวลาหนึ่งที่ต้องใช้ในการหาประโยชน์จากการลงทุน และผลตอบแทนที่ได้นั้นจะเท่ากับเงินลงทุนพอดี ในการคำนวณหาระยะเวลาคืนทุนสามารถแบ่งได้ 2 กรณี คือ

กรณีที่ 1 ผลตอบแทนหรือกระแสเงินสดรับสุทธิเท่ากันทุกปี ตลอดอายุของโครงการลงทุน การคำนวณเป็นดังนี้

$$\text{ระยะเวลาคืนทุน} = \frac{\text{เงินลงทุนครั้งแรก}}{\text{เงินสดเข้าสุทธิต่อปี}}$$

กรณีที่ 2 ผลตอบแทนหรือกระแสเงินสดรับสุทธิในแต่ละปีไม่เท่ากัน การหาระยะเวลาคืนทุนทำได้โดยการคำนวณกระแสเงินสดสะสมไปเรื่อย ๆ จนกว่ากระแสเงินสดสะสมจะเท่ากับศูนย์

2.2 วิธีมูลค่าปัจจุบันสุทธิ (Net Present Value Method : NPV) การหามูลค่าปัจจุบันสุทธิ เป็นวิธีหนึ่งในการประเมินโครงการลงทุน ซึ่งก็คือการคำนวณหาผลต่างระหว่างมูลค่าปัจจุบันของผลตอบแทนที่คาดว่าจะได้รับในอนาคต ตามอัตราผลตอบแทนขั้นต่ำที่ต้องการหรือตามอัตราค่าของทุน (Cost of Capital) ที่ประมาณไว้กับเงินที่จ่ายลงทุนครั้งแรก สูตรในการคำนวณหามูลค่าปัจจุบันสุทธิสามารถแสดงได้ดังนี้

$$NPV = \left(\sum_{t=1}^n \frac{Ct}{(1+r)^t} \right) - I$$

โดยกำหนดให้

NPV	=	มูลค่าปัจจุบันสุทธิ
Ct	=	กระแสเงินสดที่ได้รับสุทธิในแต่ละงวดเวลา
r	=	อัตราผลตอบแทนขั้นต่ำที่ต้องการหรือค่าของทุน
I	=	จ่ายเงินลงทุนเริ่มแรก
n	=	อายุของโครงการ

ธุรกิจจะยอมรับดำเนินการตามโครงการที่ให้ค่ามูลค่าปัจจุบันสุทธิเป็นบวก หรือมากกว่าศูนย์เท่านั้น แสดงว่าเป็นโครงการลงทุนที่ธุรกิจได้รับผลตอบแทนสูงกว่าอัตราผลตอบแทนขั้นต่ำที่ต้องการ หรือสูงกว่าค่าของทุนของธุรกิจ และในทางตรงข้าม ถ้ามูลค่าปัจจุบันสุทธิเป็นลบก็จะปฏิเสธโครงการนั้น

2.3 วิธีอัตราผลตอบแทนภายในโครงการ (Internal Rate of Return Method : IRR) เป็นการคำนวณหาอัตราผลตอบแทนที่จะได้รับจากการลงทุนในโครงการนั้นๆ อัตราผลตอบแทนที่ได้นี้จะเป็นอัตราที่ทำให้มูลค่าปัจจุบันของผลตอบแทนที่คาดว่าจะได้รับเท่ากับเงินลงทุนครั้งแรก ดังนั้นสูตรในการคำนวณหาอัตราผลตอบแทนภายในโครงการก็คือ

$$I - \left(\sum_{t=1}^n \frac{Ct}{(1+r)^t} \right) = 0$$

โดยกำหนดให้

C_t	=	กระแสเงินสดที่ได้รับสุทธิในแต่ละงวด
I	=	เงินจ่ายลงทุนครั้งแรก
n	=	อายุของโครงการ
r	=	อัตราผลตอบแทนภายในโครงการ (อัตราซื้อลด) หรือ IRR

จากการแทนค่าในสูตรแล้ว แต่ไม่ทราบค่า r ซึ่งคืออัตราผลตอบแทนภายในโครงการ (อัตราซื้อลด) ที่ทำให้มูลค่าปัจจุบันของผลประโยชน์เท่ากับเงินลงทุนพอดี และเรียกค่า r นี้ว่า Internal Rate of Return ดังนั้นในการคำนวณหาค่า r จะใช้วิธีลองผิดลองถูก (Trial and Error) โดยเปิดจากตาราง PVIF โดยสุ่มเลือกอัตราผลตอบแทนคิดลดที่จะทำให้มูลค่าปัจจุบันสุทธิของเงินสดไหลเข้าเท่ากับมูลค่าปัจจุบันสุทธิของเงินลงทุน

การประเมินค่าของโครงการลงทุนตามวิธีผลตอบแทนภายในโครงการ (IRR) จะพิจารณาโครงการที่มีอัตราผลตอบแทนภายในโครงการ หรือ IRR มากกว่าอัตราดอกเบี้ย หรืออัตราผลตอบแทนที่ต้องการ (Required rate of Return) หรือค่าของทุน (Cost of Capital) ซึ่งกิจการควรที่จะยอมรับในโครงการนั้น

วิธีการประเมินโครงการลงทุนสามารถสรุปได้ ดังตารางที่ 3

ตารางที่ 3 แสดงเครื่องมือทางการเงินใช้ประเมินโครงการลงทุน

นักวิชาการ	วิธีการวิเคราะห์ผลตอบแทน				
	อัตราผลตอบแทนเฉลี่ย (ARR)	ระยะเวลาคืนทุน (PB)	มูลค่าปัจจุบันสุทธิ (NPV)	อัตราผลตอบแทนภายในโครงการ (IRR)	ดัชนีการทำการกำไร (PI)
เบญจวรรณ รักษ์สุธี (2545)	✓	✓	✓	✓	✓
สมนึก เอื้อจิระพงษ์พันธ์ (2547)	✓	✓	✓	✓	✓
ปิยะสุดา บัณฑุรัตน์และคณะ (2553)		✓	✓	✓	✓

จากตารางที่ 3 แสดงเครื่องมือทางการเงินใช้ประเมินโครงการลงทุน ซึ่งในการค้นคว้าแบบอิสระนี้ ผู้ศึกษาเลือกใช้เครื่องมือทางการเงิน ได้แก่ วิธีระยะเวลาคืนทุน (PB) วิธีมูลค่าปัจจุบันสุทธิ (NPV) และวิธีอัตราผลตอบแทนภายในโครงการ (IRR) ในส่วนของอัตราผลตอบแทนเฉลี่ย (ARR) และดัชนีการทำการกำไร (PI) นั้น เนื่องจากเป็นเครื่องมือทางการเงินที่นำเงินลงทุนเข้ามาเกี่ยวข้อง ซึ่งการผลิตผลิตภัณฑ์ไม้ไผ่ขดเป็นการผลิตด้วยมือ ไม่มีอุปกรณ์เครื่องจักรขนาดใหญ่ ดังนั้นผู้ศึกษาจึงไม่เลือกเครื่องมือนี้มาใช้ในการศึกษา

ความรู้ทั่วไปเกี่ยวกับผลิตภัณฑ์ไม้ไผ่ขด

ผลิตภัณฑ์ไม้ไผ่ขด เป็นผลิตภัณฑ์ที่ได้จากการนำไม้ไผ่มาจักเป็นตอก นำตอกที่ได้ขดขึ้นรูป และทำการลงสีตกแต่งสวยงาม ซึ่งความรู้ทั่วไปเกี่ยวกับผลิตภัณฑ์ไม้ไผ่ขด ประกอบด้วย ข้อมูลทั่วไปของชุมชนศรีปิ่นคร้ว ประวัติการทำไม้ไผ่ขดของชุมชนศรีปิ่นคร้ว ความรู้ทั่วไปเกี่ยวกับการผลิตผลิตภัณฑ์ไม้ไผ่ขด ซึ่งมีรายละเอียดดังต่อไปนี้

1. ข้อมูลทั่วไปของชุมชนศรีปิ่นคร้ว

ชุมชนศรีปิ่นคร้วเป็นชุมชนที่ตั้งอยู่ในเขตเทศบาลนครเชียงใหม่ เขตรับผิดชอบของแขวงกาวิละ ตำบลท่าศาลา อำเภอเมืองเชียงใหม่ จังหวัดเชียงใหม่ บริเวณฝั่งตรงข้าม

ห้างสรรพสินค้าบิ๊กซี (BIG C) บนถนนชูปเปอร์ไฮเวย์ สายเชียงใหม่-ลำปาง หรือถนนหลวง หมายเลข 11 กิโลเมตรที่ 90 มีขนาดพื้นที่ประมาณ 312 ไร่ 200 ตารางวา โดยมีอาณาเขตติดต่อดังนี้

ทิศเหนือ	ติดหมู่บ้านทานตะวัน ตำบลท่าศาลา อำเภอเมืองเชียงใหม่
ทิศตะวันออก	ติดถนนสายเชียงใหม่-ลำปาง (ตรงข้ามห้างสรรพสินค้าบิ๊กซี)
ทิศตะวันตก	ติดหมู่บ้านมงฟอร์ตวิลล่า บนถนนมหิดล
ทิศใต้	ติดถนนมหิดล

2. ประวัติการทำไม้ไผ่ขดของชุมชนศรีปันคร้ว

ชุมชนศรีปันคร้วมีการทำเครื่องเงินไม้ไผ่ขดมาเป็นเวลาร้อยกว่าปี โดยชาวไทยเงินที่อพยพเข้ามาอยู่ในชุมชนเป็นผู้นำมาเผยแพร่ มีจุดมุ่งหมายในการผลิตเพื่อใช้เป็นเครื่องใช้ในครัวเรือน และเป็นการสืบทอดวัฒนธรรมของชาวไทยเงินให้กับลูกหลาน โดยทำในช่วงที่ว่างจากการทำไร่ทำนาซึ่งเป็นอาชีพหลัก เมื่อทำได้จำนวนมากจึงนำไปแลกเปลี่ยนสิ่งของ ในยุคต่อมาเมื่อมีการใช้เงินเป็นสื่อในการแลกเปลี่ยนและเริ่มมีระบบการค้าขาย จึงมีการจำหน่ายเครื่องเงินไม้ไผ่ขดให้ชาวบ้านแถบใกล้เคียง ปัจจุบันผลิตภัณฑ์จากไม้ไผ่ขดเป็นที่สนใจและต้องการของผู้บริโภคมากขึ้นจึงมีการจำหน่าย และยึดเป็นอาชีพ การก่อตั้งกลุ่มผู้ประกอบการทำไม้ไผ่ขด เกิดจากความต้องการให้การผลิตเครื่องเงินไม้ไผ่ขดของชุมชนเป็นที่รู้จักของบุคคลภายนอกในฐานะแหล่งผลิต จึงมีการรวมกลุ่มกันขึ้นเป็นกลุ่มผู้ประกอบการทำไม้ไผ่ขดชุมชนศรีปันคร้ว ปัจจุบันผู้ผลิตผลิตภัณฑ์ไม้ไผ่ขดของชุมชนศรีปันคร้ว ตำบลท่าศาลา อำเภอเมืองเชียงใหม่ มีจำนวนทั้งหมด 6 ครัวเรือน (สุนทร อุทรานันท์, 2553: สัมภาษณ์)

3. ความรู้ทั่วไปเกี่ยวกับการผลิตผลิตภัณฑ์ไม้ไผ่ขด

ในส่วนของความรู้ทั่วไปเกี่ยวกับการผลิตผลิตภัณฑ์ไม้ไผ่ขดนั้น สามารถแบ่งออกเป็น วัตถุประสงค์ที่ใช้ในการผลิตผลิตภัณฑ์ไม้ไผ่ขด และขั้นตอนในการผลิตผลิตภัณฑ์ไม้ไผ่ขด ดังนี้

3.1. วัตถุประสงค์ที่ใช้ในการผลิตผลิตภัณฑ์ไม้ไผ่ขด

วัตถุประสงค์ในการผลิตผลิตภัณฑ์ไม้ไผ่ขด จากเดิมวัสดุที่ใช้ในการทำเครื่องเงินไม้ไผ่ขดไม่มากเท่าปัจจุบัน จะใช้เพียงไม้ไผ่เฮียะที่หาได้ตามท้องถิ่น โดยนำไม้ไผ่ที่ได้มาตัดแยกลำป่องโดยตัดข้อต่อไม้ไผ่ทิ้ง นำลำป่องที่ได้มาจักเป็นตอกและขดขึ้นรูปจะได้โครงผลิตภัณฑ์ จากนั้นนำมาลงรักเคลือบเนื้อไม้และปิดรอยห่างของเนื้อไม้ และปิดทองหรือแต่งลายด้วยแผ่นทองคำเปลว แต่ด้วยความเจริญของสังคมที่เปลี่ยนแปลงไปอย่างรวดเร็ว ทำให้ต้นทุนราคายากขึ้นและมีราคาแพง จึงทำให้ผู้ผลิตต้องหาวัสดุตัวอื่นที่มีคุณสมบัติใกล้เคียงและราคาถูกกว่ามาใช้แทนอย่างรัก ปัจจุบันวัตถุประสงค์และอุปกรณ์ที่ใช้ในการทำไม้ไผ่ขดของชุมชนศรีปันคร้ว ประกอบด้วย

1. ไม้ไผ่ ไม้ไผ่ที่ใช้ คือ ไม้ไผ่เสียว ซึ่งมีลักษณะเนื้อไม้แน่นมีขนาดลำป่องยาวและมีขนาดใหญ่มีการสปริงตัวดี ง่ายต่อการขุดขึ้นรูปให้มีความแน่นของตัวผลิตภัณฑ์ จึงสามารถทำผลิตภัณฑ์ที่มีขนาดใหญ่ได้ มีอายุประมาณ 1 ปีครึ่ง แต่ไม่เกิน 2 ปี ก่อนนำไม้ไผ่เสียวมาใช้จะต้องนำไม้ไผ่ไปตากแดดให้เนื้อไม้แห้งก่อน เพื่อสะดวกต่อการนำมาจักตอกและไม่เป็นเชื้อราง่าย ไม้ไผ่ที่นำมาผลิตนั้นมีพ่อค้าคนกลางนำมาจำหน่ายถึงแหล่งผลิต ซึ่งส่วนใหญ่จะมาจากจังหวัดพะเยา ดังแสดงในภาพที่ 1



ภาพที่ 1 ไม้ไผ่เสียว

2. ดินสอพอง เป็นดินสอพองธรรมดาที่ใช้สำหรับทารองพื้นซึ่งมีลักษณะเป็นก้อนใหญ่ๆ สาเหตุที่เลือกใช้ดินสอพองกับงานไม้ไผ่ชุด เนื่องจากดินสอพองมีคุณสมบัติในการเคลือบผิวไม้ ให้มีความเรียบเนียน ทำให้ไม่เห็นเนื้อไม้ ดังแสดงในภาพที่ 2



ภาพที่ 2 ดินสอพอง

3. ขี้เลื่อยไม้สัก ขี้เลื่อยจากไม้สักนั้นนำมาเพื่อใช้ทาเคลือบผิวผลิตภัณฑ์ สามารถปิดรอยห่างของเนื้อไม้ สาเหตุที่ใช้ขี้เลื่อยจากไม้สักเนื่องจากมีเนื้อเนียนและละเอียด เวลานำมาใช้ปิดรอยห่างของเนื้อไม้จะสนิทกว่าขี้เลื่อยไม้ชนิดอื่น ดังแสดงในภาพที่ 3



ภาพที่ 3 ขี้เลื่อยไม้สัก

4. กาวลาเท็กซ์ ยาชันแก้ว กันธิม่า เป็นผู้ริเริ่มนำกาวลาเท็กซ์มาใช้แทนยางรักเป็นคนแรก เนื่องจากยางรักมีราคาแพงขึ้น และผู้ใช้อย่างรักส่วนมากจะมีอาการแพ้ โดยนำกาวลาเท็กซ์ผสมกับน้ำทาเคลือบผลิตภัณฑ์ไม้ ไม้ผงค เมื่อขุดเสร็จเป็น โครงขาว ซึ่งกาวลาเท็กซ์มีคุณสมบัติในการเชื่อมติดเนื้อไม้ได้ใกล้เคียงกับยางรัก ดังแสดงในภาพที่ 4



ภาพที่ 4 กาวลาเท็กซ์

5. ยากันมอด ยากันมอดนี้จะนำมาใช้ทาเนื้อไม้ฝาส่วนหนึ่ง อีกส่วนหนึ่งนำมาผสมในชั้นตอนการเคลือบผิวผลิตภัณฑ์ เพื่อป้องกันผลิตภัณฑ์ไม่ให้ถูกมอดกัดทำลาย ดังแสดงในภาพที่ 5



ภาพที่ 5 ยากันมอด

6. น้ำเปล่า ใช้เป็นส่วนผสมในขั้นตอนการทำผลิตภัณฑ์ไม้ไผ่ขูด โดยผสมกับกาวลาเท็กซ์เพื่อเคลือบเนื้อไม้ไผ่ และใช้ผสมกับขี้เลื่อยไม้สักและยากันมอด รวมทั้งใช้ผสมกับดินสอพองเพื่อทาเคลือบปิดไม่ให้เห็นเนื้อไม้ที่ขูดเป็นชั้นๆ
7. กระดาษทราย ใช้ในการขัดและตกแต่งพื้นผิวให้มีความละเอียด โดยจะเลือกกระดาษทรายที่มีคุณสมบัติเนื้อกระดาษมีความเหนียว เนื้อทรายมีความคมใช้ได้นาน ดังแสดงในภาพที่ 6



ภาพที่ 6 กระดาษทราย

8. น้ำมันชักแห้ง ใช้ผสมกับสีน้ำ ในอัตราส่วน 10:1 ในการทารองพื้นผลิตภัณฑ์ และใช้ในการล้างแปรงที่ใช้ในการทาสีด้วย ดังแสดงในภาพที่ 7



ภาพที่ 7 น้ำมันชักแห้ง

9. สีน้ำ ใช้ทาแต่งผลิตภัณฑ์เพื่อเป็นสีพื้น สีน้ำจะไม่มีน้ำมันวาว จะเรียกว่าการลงสีด้านหรือสีโป๊ ส่วนใหญ่จะใช้สีดำและสีแดง ดังแสดงในภาพที่ 8



ภาพที่ 8 สีน้ำ

10. สีน้ำมัน ใช้ทาเคลือบพื้นผิวผลิตภัณฑ์ไม่ให้เห็นเนื้อไม้ ใช้ทาหลังจากทาสีน้ำแล้ว สีน้ำมันเป็นสีที่มีความมันวาวเมื่อนำมาทาเคลือบพื้นผิวผลิตภัณฑ์ไม้ไผ่จะเพิ่มความมันวาวให้ผลิตภัณฑ์สวยงามขึ้น ดังแสดงในภาพที่ 9



ภาพที่ 9 สีน้ำมัน

11. แปรงทาสี ใช้หลายขนาดทั้งขนาดเล็ก กลาง ใหญ่ แล้วแต่วัตถุประสงค์ของการใช้งาน เช่น ขนาดเล็กจะใช้ทาผลิตภัณฑ์ส่วนที่มีซอกเล็กซอกน้อย ขนาดกลางและขนาดใหญ่ใช้ทาตัวผลิตภัณฑ์ ดังแสดงในภาพที่ 10



ภาพที่ 10 แปรงทาสี

12. มีดเหลา ใช้สำหรับจักตอก มีดเหลาจะมีลักษณะต่างจากมีดชนิดอื่นใบมีดจะมีขนาดเล็ก เรียวบาง เหมาะสำหรับการนำมาจักตอก ดังแสดงในภาพที่ 11



ภาพที่ 11 มีดเหลา

13. ตลับเมตร ใช้ในการวัดขนาดผลิตภัณฑ์ของไม้ไผ่สด เพื่อให้ได้ขนาดที่เท่ากัน ดังแสดงในภาพที่ 12



ภาพที่ 12 ตลับเมตร

14. กรรไกร ใช้ในการตัดตอกให้ได้ขนาดความสั้นยาวตามความต้องการ โดยเลือกใช้ตามขนาดที่ถนัดกับมือและการใช้งาน ดังแสดงในภาพที่ 13



ภาพที่ 13 กรรไกร

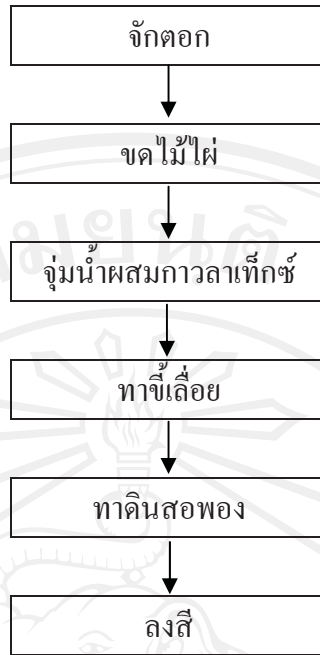
15. เครื่องขัด โดยการนำมอเตอร์มาติดตั้งเป็นแกน แล้วจึงนำกระดาษทรายติดที่ส่วนปลายของมอเตอร์ เพื่อใช้ในการขัดผลิตภัณฑ์ไม้ไผ่ขัดให้มีความรวดเร็วขึ้น ดังแสดงในภาพที่ 14



ภาพที่ 14 เครื่องขัด

3.2 ขั้นตอนในการผลิตผลิตภัณฑ์ไม้ไผ่ขัด

ขั้นตอนในการผลิตผลิตภัณฑ์ไม้ไผ่ขัด โดยเริ่มจากการจักตอก การขุดไม้ไผ่ การจุ่มน้ำผสมกาวลาเท็กซ์ การทาสีเหลือง การทาดินสอพอง และการลงสี ซึ่งสามารถสรุปเป็นขั้นตอนดังแสดงในภาพที่ 15 ดังนี้



ภาพที่ 15 แผนผังแสดงขั้นตอนในการผลิตผลิตภัณฑ์ไม้ไผ่ขุด

จากแผนผังแสดงขั้นตอนในการผลิตผลิตภัณฑ์ไม้ไผ่ขุด สามารถอธิบายขั้นตอนการผลิตผลิตภัณฑ์ไม้ไผ่ขุด ได้ดังนี้

1. การจักตอก เป็นขั้นตอนแรกในการผลิตผลิตภัณฑ์ไม้ไผ่ขุดโดยการนำไม้ไผ่เหี่ยวมาจักตอก (จัก คือการผ่าไม้ไผ่ให้เป็นเส้น) (ตอก คือ ไม้ไผ่ที่ได้จากการจักให้เป็นเส้นๆ แล้ว) มีขนาดความหนาประมาณ 1 มิลลิเมตร ผู้ผลิตไม้ไผ่ขุดจะใช้สายตาในการกะขนาดเอง ตามความชำนาญของแต่ละคน ความยาวเท่ากับ 1 ลำป้อ หรือประมาณ 80-100 เซนติเมตร ความกว้างจะขึ้นอยู่กับว่าจะนำไปขุดเป็นผลิตภัณฑ์ชนิดใด ขนาดมาตรฐานจะกว้างประมาณ 1-1.50 เซนติเมตร ดังแสดงในภาพที่ 16



ภาพที่ 16 การจักตอก

2. การขดไม้ไผ่ โดยการนำตอกมาขดต่อให้เป็นชั้นๆ ซึ่งจะต้องขดให้แน่น การขดไม้ไผ่เพื่อให้ได้ตัวผลิตภัณฑ์ จะต้องทำการขด 3 ส่วนด้วยกัน คือ ส่วนฐานของพาน ส่วนของตัวพาน และส่วนของเอวพาน ต่อมาจะเป็นการสานตอกเพื่อใช้เป็นส่วนของแผ่นรองตัวพาน แล้วจึงนำส่วนประกอบทั้งหมดมาขึ้นรูปให้เป็นตัวพาน ซึ่งกระบวนการทั้งหมดนี้จะใช้มือในการทำทั้งสิ้น ดังแสดงในภาพที่ 17



ภาพที่ 17 การขดไม้ไผ่

3. การจุ่มน้ำผสมกาวลาเท็กซ์ นำโครงไม้ไผ่ที่ซัดแล้วไปจุ่มในน้ำที่ผสมกาวลาเท็กซ์ จากนั้นนำมาผึ่งแดดให้แห้งใช้เวลาประมาณครึ่งวันขึ้นอยู่กับแสงแดด ดังแสดงในภาพที่ 18



ภาพที่ 18 การจุ่มน้ำผสมกาวลาเท็กซ์

4. การทากีเลื้อย เป็นการนำโครงไม้ไผ่ซัดที่แห้งแล้วมาทากีเลื้อยไม้สัก ซึ่งผสมกับน้ำกาวลาเท็กซ์ และยากันมอด เพื่อปิดรอยเนื้อไม้ไผ่ให้ติดกันแล้วนำไปผึ่งแดดประมาณ 1 วัน เมื่อแห้งแล้วนำมาขัดด้วยกระดาษทราย เพื่อให้ได้โครงไม้ไผ่ซัดที่มีผิวเรียบ ดังแสดงในภาพที่ 19



ภาพที่ 19 การทากีเลื้อย

5. การทำดินสอพอง เป็นการนำโคลงไม้ไผ่ขุดมาทำด้วยดินสอพองผสมกับกาวลาเท็กซ์และน้ำ จากนั้นนำมาขัดด้วยกระดาษทรายที่ไม่มีเนื้อทรายแล้วหรือเกลือเนื้อทรายติดอยู่เพียงเล็กน้อย ขัดผลิตภัณฑ์ไม้ไผ่จนได้ผิวโคลงไม้ไผ่ขุดที่เรียบ ดังแสดงในภาพที่ 20



ภาพที่ 20 การทำดินสอพอง

6. การลงสี เป็นการนำเอาผลิตภัณฑ์มาลงสีน้ำ (สีด้าน) ซึ่งส่วนใหญ่จะใช้สีแดงทาบริเวณด้านนอกของตัวพานและใช้สีดำทาบริเวณด้านในของตัวพาน นำมาผึ่งแดดให้แห้งและขัดด้วยกระดาษทรายเก่าที่ไม่มีเนื้อทราย เพื่อให้ได้ผิวของผลิตภัณฑ์ที่เรียบ ลงสีน้ำมันอีกจำนวน 2 ครั้งเพื่อให้เกิดความมันวาว จากนั้นสามารถนำผลิตภัณฑ์ไม้ไผ่ขุดออกจำหน่ายได้ หรือหากต้องการลวดลายเพิ่มเติมสามารถทำต่อจากขั้นตอนนี้อีก โดยการเขียนลายเพิ่มเติมซึ่งส่วนใหญ่ลายที่ใช้เขียนจะเป็นลายไทยโบราณ ดังแสดงในภาพที่ 21 - 22



ภาพที่ 21 การลงสีผลิตภัณฑ์ไม้ไผ่



ภาพที่ 22 การเขียนลายผลิตภัณฑ์ไม้ไผ่

แสดงผลิตภัณฑ์ไม้ไผ่ขัด (พาน) ที่สำเร็จแล้ว ซึ่งแบ่งเป็นผลิตภัณฑ์ไม้ไผ่ขัดแบบพานแดง และผลิตภัณฑ์ไม้ไผ่ขัดแบบเขียนลาย ดังแสดงในภาพที่ 23



พานที่ลงสีน้ำมัน (พานแดง)

พานที่มีการเขียนลาย

ภาพที่ 23 ผลิตภัณฑ์ไม้ไผ่ขัด (พาน) ที่สำเร็จ

วรรณกรรมที่เกี่ยวข้อง

การศึกษาต้นทุนและผลตอบแทนจากการผลิตผลิตภัณฑ์ไม้ไผ่ขัดของชุมชนศรีปิ่นคร้ว ตำบลท่าศาลา อำเภอเมืองเชียงใหม่ นำวรรณกรรมที่เกี่ยวข้องมาใช้ในการศึกษา ดังนี้

ณัฐญาณ์ ภูระหงษ์ (2547) ได้ศึกษาเรื่องการพัฒนาของกลุ่มของผู้ประกอบอาชีพการทำไม้ไผ่ขัด ชุมชนศรีปิ่นคร้ว ตำบลท่าศาลา อำเภอเมือง จังหวัดเชียงใหม่ ทำการศึกษาถึงปัญหาและความต้องการของกลุ่มผู้ประกอบอาชีพการทำไม้ไผ่ขัด และสร้างแนวทางในการพัฒนาของกลุ่มผู้ประกอบอาชีพการทำไม้ไผ่ขัด โดยศึกษาจากผู้ประกอบอาชีพทำไม้ไผ่ขัดชุมชนศรีปิ่นคร้ว จำนวน 16 คน หัวหน้าชุมชนศรีปิ่นคร้วจำนวน 1 คน และเจ้าหน้าที่ที่เกี่ยวข้องกับการส่งเสริมการรวมกลุ่ม จำนวน 5 คน ใช้แบบสัมภาษณ์ แบบสังเกตบริบทชุมชน กล้องถ่ายรูป และเครื่องบันทึกเสียง ผลการศึกษาพบว่าปัญหาของผู้ประกอบอาชีพในชุมชน คือ ปัญหาด้านความสัมพันธ์ของคนในชุมชน การรวมกลุ่มอาชีพ ด้านบทบาทหน้าที่ของผู้นำและสมาชิกกลุ่มผู้ประกอบอาชีพการทำไม้ไผ่ขัด ด้านการประกอบอาชีพการทำไม้ไผ่ขัด และด้านการพัฒนาชุมชน ซึ่งยังไม่มีกรรวมกลุ่มอย่างจริงจัง ปัญหาด้านการขาดแคลนวัตถุดิบ ขาดแคลนแรงงานที่มีฝีมือ การฝึกอบรมในด้านการพัฒนารูปแบบและบรรจุภัณฑ์ของสินค้า ช่องทางการตลาดที่ต้องมีการแก้ไขปัญหาโดยการสนับสนุนจากหน่วยงานภาครัฐที่เกี่ยวข้อง แนวทางการพัฒนาของผู้ประกอบอาชีพการทำไม้ไผ่

ขคนั้น ควรมีแนวทางการแก้ไขปัญหากลุ่มอย่างเร่งด่วน รวมทั้งจัดให้มีการ ศึกษาคูงานกลุ่มอื่น ๆ ในเรื่องการบริหารงานกลุ่ม การผลิต และการวางแผนการจัดจำหน่ายผลิตภัณฑ์ ต้องมีการคัดสรร ผลิตภัณฑ์ที่มีจุดเด่นเป็นที่ต้องการของตลาดเพื่อเป็นเอกลักษณ์ของกลุ่ม

วรรณวดี อัมรานนท์ (2550) ได้ศึกษาเรื่องต้นทุนและผลตอบแทนจากการผลิตผลิตภัณฑ์ จักสานจากไม้ไผ่ : กรณีศึกษากลุ่มถวัลย์ไม้ไผ่จักสาน ตำบลป่าบง อำเภอสารภี จังหวัดเชียงใหม่ โดยศึกษาและเก็บข้อมูลจากการสัมภาษณ์ผู้ประกอบการเกี่ยวกับลักษณะการดำเนินงาน ปริมาณ การผลิต ต้นทุน ค่าใช้จ่าย และรายได้ ตลอดจนสังเกตกระบวนการและขั้นตอนการผลิตในส่วนที่ จำเป็นโดยผลิตภัณฑ์ที่ศึกษาแบ่งเป็น 3 กลุ่ม คือ กลุ่มผลิตภัณฑ์จักสานไม้ไผ่ กลุ่มผลิตภัณฑ์โคมไฟ และกลุ่มผลิตภัณฑ์สานหวายล้อมภาชนะ ผลการศึกษาพบว่ากลุ่มถวัลย์ไม้ไผ่จักสานใช้เงินลงทุน จำนวน 608,465 บาท รายได้จากการจำหน่ายผลิตภัณฑ์ 1,972,250 บาท ต้นทุนขาย 1,552,375.40 บาท ประกอบด้วยต้นทุนผลิตภัณฑ์ ค่าแรงงานทางตรง ค่าใช้จ่ายการผลิต ค่าเสื่อมราคาอุปกรณ์ ในการผลิต ค่าใช้จ่ายในการบริหาร จำนวน 420,400 บาท อายุโครงการลงทุน 10 ปี มีระยะเวลา คืนทุน 4.52 ปี มูลค่าปัจจุบันสุทธิเท่ากับ 365,832.92 บาท อัตราผลตอบแทนที่แท้จริงจากการ ลงทุนเท่ากับร้อยละ 15.40 ต่อปี

ตารางที่ 4 แสดงการสรุปการทบทวนวรรณกรรม

ชื่อผู้วิจัย	ณัฐญาณ์ ภูระหงษ์ (2547)	วรรณวดี อัมรานนท์ (2550)	เดือนเต็ม อะโนตะ (2554)
พื้นที่การศึกษา	การพัฒนาของกลุ่มของผู้ประกอบอาชีพการทำไม้ไผ่ขด ชุมชนศรีปิ่นคร้ว ตำบลท่าศาลา อำเภอเมือง จังหวัดเชียงใหม่	ต้นทุนและผลตอบแทนจากการผลิตผลิตภัณฑ์จักสานจากไม้ไผ่ : กรณีศึกษากลุ่มวิทยาลัยไม้ไผ่จักสาน ตำบลป่าบง อำเภอสารภี จังหวัดเชียงใหม่	ต้นทุนและผลตอบแทนจากการผลิตผลิตภัณฑ์ไม้ไผ่ขดของชุมชนศรีปิ่นคร้ว ตำบลท่าศาลา อำเภอเมืองเชียงใหม่
อัตรากำไรต่อต้นทุน			✓
อัตรากำไรสุทธิ			✓
ระยะเวลาคืนทุน (PB)		✓	✓
มูลค่าปัจจุบันสุทธิ (NPV)		✓	✓
อัตราผลตอบแทนภายในโครงการ (IRR)		✓	✓
ปัญหาและความต้องการของกลุ่มผู้ประกอบอาชีพการทำไม้ไผ่ขด	✓		
แนวทางในการพัฒนากลุ่มของผู้ประกอบอาชีพการทำไม้ไผ่ขด	✓		

จากตารางที่ 4 แสดงรายละเอียดเกี่ยวกับการทบทวนวรรณกรรมในอดีต พบว่า **ณัฐญาณ์ ภูระหงษ์ (2547)** ได้ศึกษาเรื่อง “การพัฒนาของกลุ่มของผู้ประกอบอาชีพการทำไม้ไผ่ขด ชุมชนศรีปิ่นคร้ว ตำบลท่าศาลา อำเภอเมือง จังหวัดเชียงใหม่” ไม่ได้เลือกใช้เครื่องมือทางการเงินใดเลยที่กล่าวไว้ข้างต้น เนื่องจากการศึกษาเฉพาะปัญหาและความต้องการของกลุ่มผู้ประกอบอาชีพการทำไม้ไผ่ขด และสร้างแนวทางในการพัฒนากลุ่มของผู้ประกอบอาชีพการทำไม้ไผ่ขด

วรรณวดี อัมรานนท์ (2550) ได้ศึกษาเรื่อง “ต้นทุนและผลตอบแทนจากการผลิตผลิตภัณฑ์จักสานจากไม้ไผ่ : กรณีศึกษากลุ่มวิทยาลัยไม้ไผ่จักสาน ตำบลป่าบง อำเภอสารภี จังหวัดเชียงใหม่”

พบว่า เลือกใช้เครื่องมือทางการเงิน 3 วิธี คือ วิธีระยะเวลาคืนทุน วิธีมูลค่าปัจจุบันสุทธิ และวิธีอัตราผลตอบแทนภายในโครงการ

จากการทบทวนวรรณกรรมสู่การศึกษาวิจัยครั้งนี้ ผู้ศึกษาได้ศึกษาเรื่อง “ต้นทุนและผลตอบแทนจากการผลิตผลิตภัณฑ์ไม้ไผ่ของชุมชนศรีปิ่นคร้ว ตำบลท่าศาลา อำเภอเมืองเชียงใหม่” ได้เลือกใช้เครื่องมือทางการเงินในการวิเคราะห์ผลตอบแทน และการประเมินโครงการลงทุน ดังนี้ คือ อัตรากำไรต่อต้นทุน อัตรากำไรสุทธิ ระยะเวลาคืนทุน (PB) วิธีมูลค่าปัจจุบันสุทธิ (NPV) และวิธีอัตราผลตอบแทนภายในโครงการ (IRR) ซึ่งได้สอดคล้องกับเครื่องมือทางการเงินตามแนวความคิดการวิเคราะห์ผลตอบแทนของนักวิชาการที่ได้อ้างอิง ตามตารางที่ 2 หน้าที่ 8 และเครื่องมือทางการเงินตามแนวความคิดการประเมินโครงการลงทุนของนักวิชาการที่ได้อ้างอิง ตามตารางที่ 3 หน้าที่ 11

ลิขสิทธิ์มหาวิทยาลัยเชียงใหม่
Copyright© by Chiang Mai University
All rights reserved