

บทที่ 2

ความรู้ทั่วไปเกี่ยวกับผ้าทอพื้นเมืองสุโขทัย แนวคิด ทฤษฎี และวรรณกรรมที่เกี่ยวข้อง

การศึกษาต้นทุนและผลตอบแทนของผลิตภัณฑ์ผ้าทอพื้นเมืองของกลุ่มหัตถกรรมพื้นบ้านโบราณหาดเสี้ยว อำเภอศรีสัชนาลัย จังหวัดสุโขทัย ผู้ศึกษาได้ศึกษา ความรู้ทั่วไปเกี่ยวกับผ้าทอพื้นเมืองสุโขทัย ข้อมูลทั่วไปของกลุ่ม หัตถกรรมพื้นบ้าน โบราณหาดเสี้ยว การผลิตผลิตภัณฑ์จากผ้าทอพื้นเมืองสุโขทัย และ ได้นำแนวคิดเกี่ยวกับต้นทุน ผลตอบแทน วรรณกรรมที่เกี่ยวข้องมาใช้ในการศึกษา และได้วางกรอบแนวคิดในการศึกษา ดังรายละเอียดต่อไปนี้

ความรู้ทั่วไปเกี่ยวกับผ้าทอพื้นเมืองสุโขทัย

ความรู้ทั่วไปเกี่ยวกับผ้าทอพื้นเมืองสุโขทัย ผู้ศึกษาได้ศึกษาเกี่ยวกับ ข้อมูลทั่วไปเกี่ยวกับจังหวัดสุโขทัย ประวัติผ้าทอพื้นเมืองตำบลหาดเสี้ยว จังหวัดสุโขทัย วัตถุดิบที่ใช้ในการทอผ้า อุปกรณ์ที่ใช้ในการทอผ้า และ ประเภทของผ้าทอ

1.1 ข้อมูลทั่วไปเกี่ยวกับจังหวัดสุโขทัย

ที่ตั้งและอาณาเขตของจังหวัดสุโขทัย

จังหวัดสุโขทัยตั้งอยู่ภาคเหนือตอนล่างของประเทศไทย ห่างจากกรุงเทพมหานครตามระยะทางหลวงแผ่นดินประมาณ 440 กิโลเมตร มีเนื้อที่ประมาณ 6,596.092 ตารางกิโลเมตร หรือประมาณ 4,122,557 ไร่ จังหวัดสุโขทัยมีอาณาเขตติดต่อกับจังหวัดใกล้เคียง ดังนี้

ทิศเหนือ เขตอำเภอศรีสัชนาลัย ติดต่อกับ อำเภอวังชิ้น อำเภอสูงเม่น จังหวัดแพร่ และอำเภอลับแล จังหวัดอุตรดิตถ์

ทิศใต้ เขตอำเภอกีรีมาศ และอำเภอกงไกรลาส ติดต่อกับ อำเภอพรานกระต่าย จังหวัดกำแพงเพชร และอำเภอบางระกำ จังหวัดพิษณุโลก

ทิศตะวันออก เขตอำเภอกงไกรลาส อำเภอศรีสำโรง และอำเภอสวรรคโลก ติดต่อกับอำเภอพรหมพิราม อำเภอเมืองพิษณุโลก จังหวัดพิษณุโลก และอำเภอพิชัย จังหวัดอุตรดิตถ์

ทิศตะวันตก เขตอำเภอบ้านด่านลานหอย และอำเภอทุ่งเสลี่ยม ติดต่อกับ อำเภอเมืองตาก อำเภอบ้านตาก จังหวัดตาก และอำเภอเถิน จังหวัดลำปาง

ลักษณะภูมิประเทศ

จังหวัดสุโขทัยมี พื้นที่ส่วนใหญ่เป็นที่ราบลุ่ม โดยตอนเหนือเป็นที่ราบสูงมีภูเขาเป็นพืดยาวมาทางทิศตะวันตก พื้นที่ตอนกลางเป็นที่ราบและตอนใต้เป็นที่ราบสูง มีแม่น้ำไหลผ่านจากเหนือลงใต้ โดยผ่านพื้นที่อำเภอศรีสำราญ สวรรคโลก ศรีสำโรง เมืองสุโขทัย และอำเภอ กงไกรลาส เป็นระยะทางประมาณ 170 กิโลเมตร จังหวัดสุโขทัยมีภูเขาที่สูงที่สุด คือ เขาหลวง ซึ่งยอดเขามีความสูง 1,200 เมตร จากระดับน้ำทะเล

ลักษณะภูมิอากาศ

สภาพภูมิอากาศโดยทั่วไปของจังหวัดสุโขทัย มีลักษณะเปลี่ยนแปลงไปตามอิทธิพลของลมมรสุมตะวันตกเฉียงใต้ และมรสุมตะวันออกเฉียงเหนือ แบ่งออกได้เป็น 3 ฤดู คือ ฤดูร้อน ฤดูฝน และฤดูหนาว อุณหภูมิโดยเฉลี่ยตลอดปี ประมาณ 27.6 องศาเซลเซียส อุณหภูมิสูงสุดเฉลี่ย 33.0 องศาเซลเซียส และอุณหภูมิต่ำสุดเฉลี่ย 22.2 องศาเซลเซียส ปริมาณน้ำฝนเฉลี่ยทั้งปี ประมาณ 1,208.8๘ มิลลิเมตร บริเวณที่มีฝนตกมากที่สุดจะอยู่ตอนบนของจังหวัด บริเวณอำเภอศรีสำราญและอำเภอศรีนคร

1.2 ประวัติผ้าทอพื้นเมืองตำบลหาดเสี้ยว จังหวัดสุโขทัย

ผ้าหาดเสี้ยว เป็นที่รู้จักกันทั่วไปว่า คือ ผ้า ที่ผลิตในบริเวณหมู่บ้านบ้านหาดเสี้ยว บ้านหาดสูง บ้านใหม่ และบ้านแม่ราก ตำบลหาดเสี้ยว อำเภอศรีสำราญ จังหวัดสุโขทัย ทั้งนี้อาจเป็นเพราะบริเวณบ้านหาดเสี้ยวอยู่ใกล้ถนน การคมนาคมสะดวก เป็นแหล่งกลางในการซื้อขายผ้าทอพื้นบ้าน ชาวหาดเสี้ยวส่วนใหญ่เป็นคนเชื้อสายลาวพวนที่ถูกกวาดต้อนมาจากเมืองพวนตอนใต้ ของเมืองหลวงพระบางในประเทศสาธารณรัฐประชาธิปไตยประชาชนลาวในรัชกาลพระบาทสมเด็จพระนั่งเกล้าเจ้าอยู่หัว

การทอผ้าในบริเวณหาดเสี้ยวเป็นประเพณีที่มีการถ่ายทอดสืบต่อกันมา ของผู้หญิง เพราะถือว่าการทอผ้าเป็นคุณสมบัติของผู้หญิงทุกคนที่จะต้องหัดทอผ้าให้เป็น โดยเริ่มด้วยการหัดทอผ้าตีนจก ซึ่งถือว่าเป็นผ้าทอที่มีกรรมวิธียุ่งยากที่สุด เมื่อทอผ้าตีนจกได้แล้วจะสามารถทอผ้าชนิดอื่นได้ไม่ยาก ขึ้นตีนจกเป็นผ้าสำคัญสำหรับนุ่งในพิธีต่าง ๆ นอกจากนี้ลักษณะทางสังคมยังกำหนดให้ผู้หญิงที่จะออกเรือนแต่งงานเป็นผู้เตรียมเครื่องใช้ไม้สอยในการออกเรือนที่เกี่ยวข้องกับผ้าแทบทั้งสิ้น ทำให้ผู้หญิงต้องเป็นผู้ผลิตผ้าทอขึ้นใช้เองภายในครอบครัว แต่ปัจจุบันก็เปลี่ยนเป็นการผลิตเพื่อจำหน่าย ซึ่งเปลี่ยนแปลงตามค่านิยม

ในเขตตำบลหาดเสี้ยว อำเภอศรีสัชนาลัย จังหวัดสุโขทัย มีวัฒนธรรมการทอผ้าขึ้นดินจกที่มีเอกลักษณ์เฉพาะตัว โดดเด่นมาก การผสมผสานกลมกลืนสีสันทันของการทอผ้าขึ้นดินจก จึงเป็นที่มาแห่งการวิวัฒนาการทางภูมิปัญญาของชนชาวไทยพวนที่บ้านหาดเสี้ยวจนถึงปัจจุบัน ที่จะต้องเปลี่ยนแปลงในเรื่องของลวดลายและสีสรร เพราะความต้องการของผู้ซื้อสินค้าประเภทผ้าขึ้นดินจกนั้น ลักษณะพิเศษที่แตกต่างจากกลุ่มผ้าขึ้น ของชาวไทยอื่นๆ คือ รายละเอียดในการออกแบบ โครงสร้างและลวดลายบนผืนผ้าขึ้นแม้แต่ในพื้นที่ตำบลหาดเสี้ยวเดียวกัน ความแตกต่างของ โครงสร้างและลวดลายที่ปรากฏบนผืนผ้าจะไม่เหมือนกัน

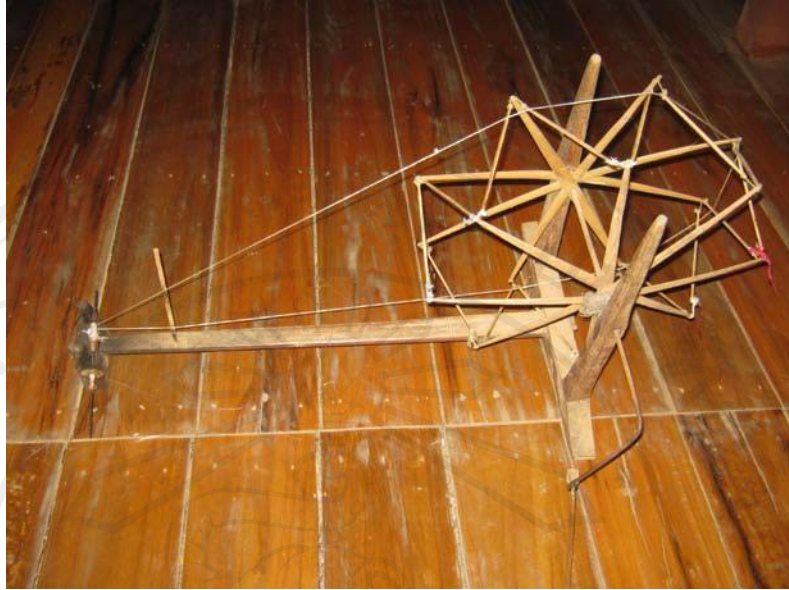
1.3 วัตถุดิบที่ใช้ในการทอผ้า

วัตถุดิบที่ใช้ในการทอผ้าพื้นเมือง คือ เส้นฝ้ายหรือเส้นด้ายดิบ ที่ทำมาจากใยฝ้าย ซึ่ง ฝ้ายเป็นพืชล้มลุก ที่มีดอกเป็นปุยสีขาว และสามารถขยายตัวออกเป็นสีขาวนวล ซึ่งจะนำฝ้ายดังกล่าว มามาผลิตเป็นเส้นด้ายนั้น ต้องเลือกฝ้ายที่ไม่ติดอกและใช้วางดอกฝ้ายตากแดด ใช้อีวีหีบเพื่อเอาเมล็ด ฝ้ายออก จากนั้นนำไปดัดฝ้ายให้เป็นปุยละเอียด แล้วนำฝ้ายไปล้อให้เป็นแท่งกลมๆ ใช้หลาเงินฝ้ายให้ เป็นเส้นด้ายยาวติดต่อกันหรือใช้ปั่นหลอด (กรอหลอดด้าย) ใช้เปีย เก็บเส้นด้ายที่ปั่นแล้วออกจาก หลาเพื่อทำเป็นกำหรือใจ หากต้องการฝ้ายสี ก็สามารถย้อมสีฝ้ายได้ตามที่ต้องการ

1.4 อุปกรณ์ที่ใช้ในการทอผ้า

อุปกรณ์สำคัญในการทอคือเครื่องทอ หรือที่เรียกว่า กี่ทอผ้า การที่จะทำใฝ้ายเป็น เส้นด้าย และทำเส้นด้ายให้เป็นผ้าผืน จะถูกทักถอขึ้นด้วยอุปกรณ์ต่างๆ ซึ่งประกอบด้วย หลา เปีย กวัก กงกวักฝ้าย เผื่อ ฟืม เหา ไม้ก้อหลอด กระสวย ไม้กี่ปั่น ไม้หาบเหา ไม้เหยียบ ตะกร้าใส่หลอด ขนเม่น ไม้เป็นจิด ไม้ผัง บ้าเห้งน หวีหูหมู เชือกมัดทูก และ ไม้ไขว้หูก มีรายละเอียดดังนี้

1.4.1 หลา/เครื่องกรอผ้า



ภาพที่ 2.1 หลา

จากภาพที่ 2.1 หลา/เครื่องกรอผ้า เป็นอุปกรณ์ที่ใช้ในการเจ็นผ้าให้เป็นเส้นด้ายยาวติดต่อกัน หรือใช้สำหรับปั่นด้ายเข้ากระสวย มีลักษณะเป็นช่องสำหรับใส่แกนม้วนด้าย ซึ่งผูกโยงกับดอกหวี เส้นด้ายจะหมุนด้ายมาเก็บไว้ในแกนม้วนด้าย ซึ่งดอกหวีเป็นอุปกรณ์สำหรับหมุนเพื่อกรอเส้นด้ายเข้าหลอดด้าย ลักษณะคล้ายกังหันลม ส่วนกลางของดอกหวีมีช่องสำหรับใส่เส้นด้าย

1.4.2 เปีย



ภาพที่ 2.2 เปีย

จากภาพที่ 2.2 เปีย ทำมาจากไม้สามชิ้นต่อกัน ใช้สำหรับเก็บเส้นด้ายที่เงินแล้วออก
จากหลาเพื่อทำเป็นกำหรือใจ

1.4.3 กวัก ใช้ใส่เส้นด้าย เพื่อให้เส้นด้ายยาวติดต่อกัน แล้วจึงนำไปปั่นเครือ



ภาพที่ 2.3 กวัก

จากภาพที่ 2.3 กวัก ทำมาจากไม้ไผ่ แล้วนำมาสาน เพื่อใช้สำหรับพันเส้นด้ายให้ยาว
ติดต่อกัน เรียกว่าการกวัก แล้วปั่นกวักให้เส้นด้ายพันรอบกวัก เพื่อนำไปปั่นเครือ

1.4.4 กงกวักฝ้าย ใช้ใส่เส้นด้ายที่เป็นกำหรือใจ เพื่อนำไปกวัก หรือ ปั่นหลอด

1.4.5 เฝื่อ



ภาพที่ 2.4 เฝื่อ

จากภาพที่ 2.4 เพื่อ ทำจากไม้ ใช้สำหรับคั่นเครื่องทอ (ทำด้วยเส้นยืน) เป็นการคั่นด้าย การจัดเรียงเส้นด้ายที่จะทอ

1.4.6 ฟืม/ฟืนหวี



ภาพที่ 2.5 ฟืม

จากภาพที่ 2.5 ฟืม หรือฟืนหวี มีลักษณะคล้ายหวี ยาวเท่ากับความกว้างของหน้าผ้า ทำด้วยโลหะ มีลักษณะเป็นซี่เล็ก ๆ มีกรอบทำด้วยไม้หรือโลหะ แต่ละซี่ของฟืมจะเป็นช่องสำหรับสอดด้ายยืนเข้าไป เป็นการจัดเรียงด้ายยืนให้ห่างกันตามความละเอียดของเนื้อผ้า เป็นส่วนที่ใช้กระทบให้เส้นด้ายที่ทอเรียงติดกันแน่นเป็นผืนผ้า ฟืมสมัยโบราณทำด้วยไม้ แกะสลักเป็นรูปนกหรือเป็นลวดลายต่าง ๆ สวยงามมาก

1.4.7 เหา/ตะกอ/เขา



ภาพที่ 2.6 เหา

จากภาพที่ 2.6 เหา ใช้ใส่เส้นด้ายยืนสลับล่างและบน ใช้สอดด้ายเป็นด้ายยืน และแบ่งด้ายยืนออกเป็นหมู่ๆ ตามต้องการ เพื่อที่จะพุ่งกระสวยได้สะดวก เขาหูกมีอยู่ 2 อัน แต่ละอันเวลาสอดด้ายต้องสอดสลับกันไปเส้นหนึ่งเว้นเส้นหนึ่ง ที่เขาหูกจะมีเชือกผูกแขวนไว้กับด้านบน โดยผูกเชือกเส้นเดียวสามารถจะเลื่อนไปมาได้ส่วนล่างผูกเชือกติดกับคานเหยียบหรือตีนเหยียบไว้ เพื่อเวลาต้องการดึงด้ายให้เป็นช่องก็ใช้เท้าเหยียบคานเหยียบนี้ คานเหยียบจะเป็นตัวดึงเขาหูกให้เลื่อนขึ้นลง

1.4.8 ไม้ก้อหลอด



ภาพที่ 2.7 ไม้ก้อหลอด

จากภาพที่ 2.7 ไม้ก้อหลอด เป็นหลอดไม้ที่พันเส้นด้ายพุ่งสีต่าง ๆ ใส่ในรางกระสวย เพื่อใช้พุ่งไปขัดด้ายยืนในขณะที่ช่างทอกำลังทอผ้าและกระตุกสายกระตุกไปหลอดเส้นด้ายพุ่งก็จะพุ่งไปขัดกับเส้นด้ายยืนเกิดเป็นลายผ้าตามต้องการ

1.4.9 กระสวย



ภาพที่ 2.8 กระสวย

จากภาพที่ 2.8 กระสวย ทำจากไม้เป็นรูปรีเวตรงปลายทั้งสองข้าง ตรงกลางใหญ่ คล้ายเรือ และมีร่องสำหรับใส่หลอดด้ายพุ่ง ใช้นำหรือส่งเส้นด้ายพุ่งตลอดแนวระหว่างที่เส้นด้ายยืน แยกออกจากกันด้วยการเหยียบไม้ที่ผูกติดกับเหาหรือตะกอ

1.4.10 กี่ทอผ้าพื้นบ้าน



ภาพที่ 2.9 กี่ทอผ้าพื้นบ้าน

จากภาพที่ 2.9 กี่ทอผ้าพื้นบ้าน เป็นอุปกรณ์ในการทอผ้า ให้เป็นผืนตามลวดลายที่ต้องการ โดยการชิงเครื่องทอ (ด้ายเส้นยืน) เพื่อเตรียมการทอ ซึ่งจะทอผ้าได้หน้าแคบ ในการทอผ้าจะใช้เท้าเหยียบเพื่อบังคับหาให้แยกเส้นด้ายยืนออกจากกันแล้วจึงสอดกระสวยได้เส้นที่แยกแล้วกระทบฟันพืมให้ติดกันทีละเส้น

1.4.11 ไม้กึ่งพืม ใช้ใส่หัวเครื่องทอ (กกทอ) และไว้สำหรับพันผ้าที่ทอเสร็จแล้วก่อนจะตัดออกจากกี่ยทอผ้า

1.4.12 ไม้หาบหา ใช้ห้อยเชือกที่แขวนพืมและหา (เขา หรือ ตะกอ)

1.4.13 ไม้หย่าตีน (ไม้เหยียบ) ใช้เหยียบสลัปไปมาเพื่อเปลี่ยนเส้นด้ายยืนให้ขัดสานสลัปกัน เป็นการควบคุมหาหรือตะกอ

1.4.14 ตะกร้าใส่หลอด ตะกร้าใส่หลอดด้ายสำหรับทอ

1.4.15 ขนเม่น ใช้ทอผ้าตีนจก

1.4.16 ไม้เป็นจิด ในการทอผ้ายกดอกจะใช้ไม้เป็นจิดข้างเส้นด้ายยืน เพื่อสอดกระสวยเส้นด้ายพุ่งให้เกิดลวดลาย

1.4.17 ไม้ตั้ง ใช้ชิงกับหน้าผ้า เพื่อให้ผ้าที่จะทอมีความตึง

1.4.18 บ้าเห้งน ใช้สำหรับใส่ก๊วก เพื่อก๊วกเส้นด้ายให้ยาวเรียงติดต่อกัน

1.4.19 หวีหูก ใช้สาางเส้นด้ายยืนที่ขึงในก้แล้วให้เป็นระเบียบทำให้ด้ายเครือไม่พันกัน

1.4.20 เชือกมัดหูก ใช้มัดเส้นด้ายยืนให้ตึง จะใช้ตอนที่ด้ายยืนใกล้จะหมดเครือ

1.4.21 ไม้ไขว้หูก ใช้ขัดสานเส้นด้ายยืน เพื่อให้เส้นด้ายยืนขัดสานกันได้สะดวกขึ้น

1.5 เทคนิคในการทอผ้า

การทอผ้าเป็นผืน เป็นการให้หลักการทอผ้าเบื้องต้น ที่นำเอาเส้นด้ายยืนและเส้นด้ายพุ่งขัดกัน เพื่อให้เกิดเป็นผ้าผืน โดยลักษณะของเส้นด้าย สี อาจแตกต่างกัน และทางกลุ่มหัตถกรรมพื้นบ้านโบราณหาดเล็วยังได้ใช้เทคนิคหรือกรรมวิธีในการทอผ้าทำให้เกิดลวดลายต่างๆ ดังนี้

1.5.1 การทอผ้าพื้น เป็นเทคนิคการทอแบบลายขจัดธรรมดา โดยใช้สีเส้นด้ายเพียงสีเดียว

1.5.2 การทอผ้ามุก เป็นเทคนิคการทอขลายให้เห็นเด่นชัด เป็นการใส่เส้นพุ่งพิเศษ เช่น ไหม ดิ้นเงิน ดิ้นทอง มีชายมีเชิง

1.5.3 การทอผ้ายกดอก เป็นเทคนิคการทอผ้า โดยใช้เส้นยืนพิเศษเพิ่มบนที่ทอผ้าลายยกบนผ้าเกิดจากการใช้ตะกอลอยยกด้ายยืนพิเศษ ลวดลายที่เกิดจากเทคนิคนี้คล้ายกันมากกับลวดลายที่เกิดจากเทคนิค ขิด จก แทบจะแยกไม่ได้เลยสำหรับผู้ที่ไม่เข้าใจเรื่องเทคนิคการทอผ้าที่ลึกซึ้ง ชาวไทยพวนที่ตำบลหาดเล็วย จังหวัดสุโขทัย และที่ อำเภอลับแล จังหวัดอุตรดิตถ์ ใช้เทคนิคนี้ในการทอ ส่วนที่เป็นตัวซิ่น บางครั้งอาจจะนำเชิงซิ่นมาต่อเป็นตีนจกเรียกว่า ซิ่นมุก

1.5.4 การทอผ้าจก เป็นการทอผ้าเพื่อให้เกิดลวดลายต่างๆ คือ การเพิ่มเส้นด้ายพุ่งพิเศษเข้าไปขณะทอเป็นช่วง ๆ ไม่ติดต่อกันตลอดหน้ากว้างของผ้ากระทำโดยใช้ไม้หรือขนเม่นหรือนิ้วมือ ยกหรือจกด้วยเส้นยืนขึ้น แล้วสอดเส้นพุ่งพิเศษต่อไปตามจังหวะของลวดลาย สามารถสลัปสีได้หลากหลายสี การทอผ้าจกเป็นการทอผ้าที่ใช้เวลานาน มักจะทอผ้าผืนหน้าแคบเพื่อใช้ต่อกับตัวจก เรียกว่า “ซิ่นตีนจก”


ข้อมูลทั่วไปของกลุ่มหัตถกรรมพื้นบ้านโบราณหาดเล็วย

ศึกษาเกี่ยวกับ ประวัติความเป็นมาของกลุ่ม สมาชิกในปัจจุบัน โครงสร้างกลุ่มหัตถกรรมพื้นบ้านโบราณหาดเล็วย แหล่งเงินทุนในการก่อตั้งและการจัดสรรเงินทุน หน่วยงานที่เกี่ยวข้องและให้การสนับสนุน ประเภทผลิตภัณฑ์ และการจัดจำหน่าย

2.1 ประวัติความเป็นมาของกลุ่ม

เริ่มต้นจากการรวมตัวของแม่บ้านตำบลหาดเสี้ยว อำเภอศรีสัชนาลัย จังหวัดสุโขทัย เพื่อผลิตผ้าทอซึ่งเป็นภูมิปัญญาของชาวไทยพวนหาดเสี้ยว โดยมีนางสุนทรี ขนานนิก เป็นตัวแทนในการนำผลิตภัณฑ์ผ้าทอออกไปจำหน่ายยังสถานที่ต่างๆ โดยจัดตั้งศูนย์สาธิตการทอผ้าพื้นเมืองที่บ้านเลขที่ 130 หมู่ที่ 2 ตำบลหาดเสี้ยว อำเภอศรีสัชนาลัย จังหวัดสุโขทัย ซึ่งผลจากการทำงานร่วมกันในครั้งนั้น ทำให้ผ้าทอหาดเสี้ยวเป็นที่รู้จักกันอย่างแพร่หลายทั้งในจังหวัดเดียวกัน จังหวัดใกล้เคียง และที่กรุงเทพมหานคร ส่งผลให้มีความต้องการผ้าทอมากขึ้น และมีผู้มางานที่ศูนย์สาธิตมากขึ้น

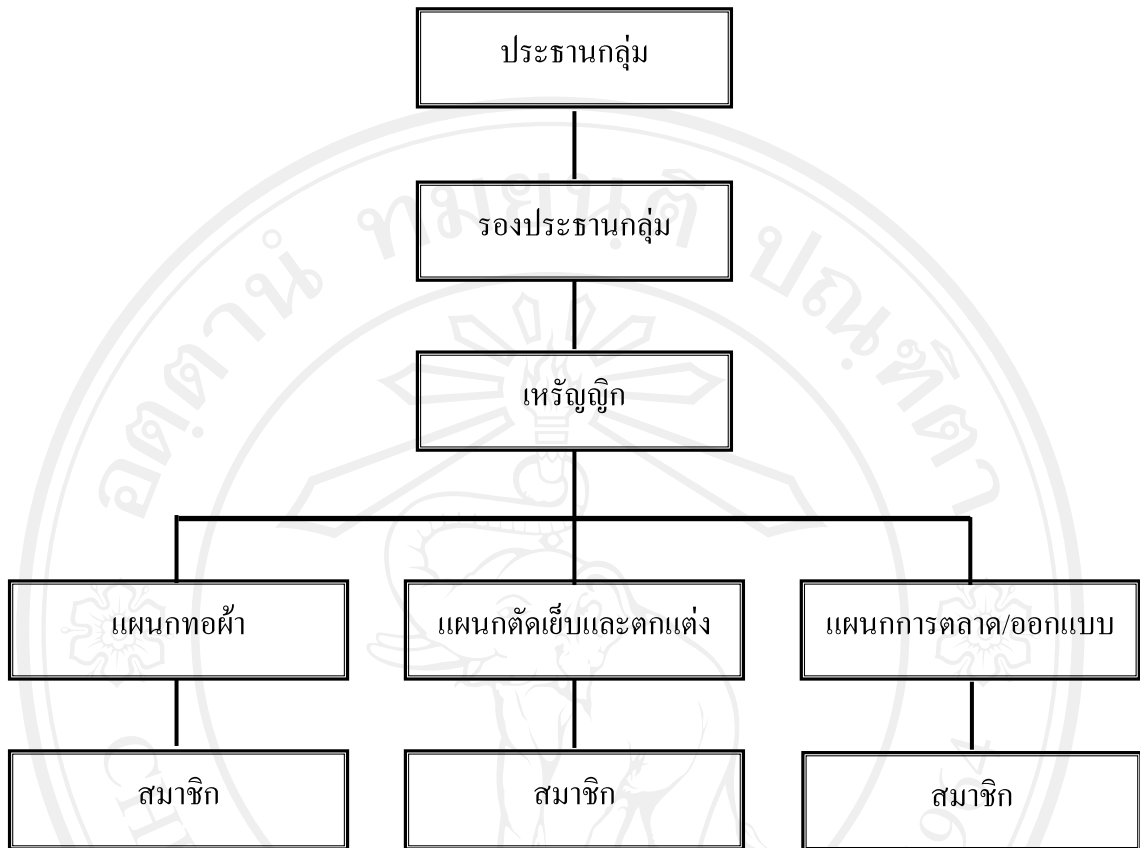
ในปี 2537 ได้ย้ายศูนย์สาธิตดังกล่าว มาจัดตั้งเป็นศูนย์หัตถกรรมพื้นบ้านโบราณหาดเสี้ยว โดยมีสมาชิกของกลุ่มหัตถกรรมพื้นบ้านโบราณหาดเสี้ยว ที่มีนางสุนทรี ขนานนิกเป็นประธาน มาทอผ้าที่ศูนย์แห่งนี้ จำนวนหนึ่ง และจัดตั้งร้านจำหน่ายสินค้าที่นี้โดยใช้ชื่อร้าน “สุนทรีผ้าไทย” มุ่งหมายให้เป็นที่ผลิตและจำหน่ายผลิตภัณฑ์ที่เป็นฝีมือของคนในพื้นที่อำเภอศรีสัชนาลัย เพื่อรักษาและสืบสานภูมิปัญญาของผ้าทอไทยพวนให้คงอยู่ตลอดไป ปัจจุบันได้จัดตั้งศูนย์การเรียนรู้ภูมิปัญญาไทยที่นี้ด้วย เพื่อเป็นแหล่งเรียนรู้แก่เยาวชนและผู้ที่มีความสนใจในภูมิปัญญาไทย

การบริหารจัดการของร้านภายใต้เครื่องหมายการค้า  มีวัตถุประสงค์หลักที่ต้องการให้สินค้าผลิตออกมาอย่างมีคุณภาพ และสามารถแข่งขันได้ในตลาด โดยยังคงเอกลักษณ์ของภูมิปัญญาเดิมเอาไว้ ภายใต้แนวคิด “สืบสานภูมิปัญญาพัฒนาอย่างต่อเนื่อง” ร้านสุนทรีผ้าไทยกับกลุ่มผู้ผลิต คือ “กลุ่มหัตถกรรมพื้นบ้านโบราณหาดเสี้ยว” จึงร่วมกันกำหนดมาตรฐานของแต่ละผลิตภัณฑ์ เพื่อให้งานผลิตมีคุณภาพและมีมาตรฐาน ทั้งนี้ เพื่อให้เกิดความพึงพอใจและเพื่อประโยชน์สูงสุดแก่ลูกค้า ผู้ก่อตั้งนางสุนทรี วิจิตนาด คุรุภูมิปัญญาไทยรุ่นที่ 3 ด้านอุตสาหกรรมและหัตถกรรม เป็นประธานกลุ่มหัตถกรรมพื้นบ้านโบราณหาดเสี้ยว ประธานคณะกรรมการพัฒนาสตรีอำเภอ อำเภอศรีสัชนาลัย จังหวัดสุโขทัย และประธานเครือข่ายสินค้าหนึ่งตำบลหนึ่งผลิตภัณฑ์ อำเภอศรีสัชนาลัย และผู้จัดการนางสาววิวรรณ ขนานนิก เป็นรองประธานกลุ่มหัตถกรรมพื้นบ้านโบราณหาดเสี้ยว (สุนทรีผ้าไทย, 2552: ออนไลน์)

2.2 สมาชิกในปัจจุบัน

สมาชิกของกลุ่มหัตถกรรมพื้นบ้านโบราณหาดเสี้ยวเมื่อเริ่มก่อตั้ง มีจำนวน 110 คน ปัจจุบันสมาชิกมีจำนวน 101 คน และที่ยังคงรับทอผ้ากับทางกลุ่มมีจำนวน 30 คน ซึ่งสมาชิกเป็นหญิงความสามารถในการทอผ้าด้วยกี่พื้นเมือง และอาศัยอยู่ในเขตจังหวัดสุโขทัย

2.3 โครงสร้างกลุ่มหัตถกรรมพื้นบ้านโบราณหาดเสี้ยว



ภาพที่ 2.10 โครงสร้างกลุ่มหัตถกรรมพื้นบ้านโบราณหาดเสี้ยว

จากภาพที่ 2.10 โครงสร้างกลุ่มหัตถกรรมพื้นบ้านโบราณหาดเสี้ยว ประกอบด้วย ประธานกลุ่ม รองประธานกลุ่ม เหรัญญิก และสมาชิก ก็จะมีหน้าที่ต่างๆ ดังนี้ แผนกทอผ้า แผนกตัดเย็บและตกแต่ง และแผนกการตลาดและออกแบบ

กลุ่มหัตถกรรมพื้นบ้าน โบราณหาดเสี้ยว ได้เปิดศูนย์การเรียนรู้เพื่อให้นักเรียน นักศึกษา หรือผู้ที่สนใจได้เข้ามาศึกษาเรียนรู้เกี่ยวกับการทอผ้าพื้นเมือง โดยเน้นการทอผ้าจาก ซึ่งได้ให้สมาชิกเป็นผู้สอน ณ โรงเรือนหรือศูนย์การเรียนรู้ของกลุ่ม

2.4 แหล่งเงินทุนในการก่อตั้งและการจัดสรรเงินทุน

เงินลงทุนเริ่มแรก กลุ่มได้รับเงินจากการรวมทุนของสมาชิก รายละ 100 บาท
นำไปใช้ในการลงทุนในด้านวัตถุดิบ และอุปกรณ์ในการทอผ้า

2.5 หน่วยงานที่เกี่ยวข้องและให้การสนับสนุน

1. อุตสาหกรรมจังหวัดสุโขทัย
2. สำนักงานพัฒนาชุมชนอำเภอศรีสำราญ
3. มหาวิทยาลัยนเรศวร

2.6 ประเภทผลิตภัณฑ์

เครื่องใช้ในชีวิตประจำวัน ได้แก่ เสื้อบุรุษ เสื้อสตรี ผ้าชั้นดีจาก ผ้าคลุมไหล่

ผ้าพันคอ เป็นต้น

เครื่องใช้ตกแต่งบ้าน ได้แก่ ผ้าปูโต๊ะ ผ้าคลุมเตียง ปลอกหมอนอิง ผ้ารองจาน

ผ้าพาดเตียง เป็นต้น

2.7 การจัดจำหน่าย

กลุ่มหัตถกรรมพื้นบ้าน โบราณหาดเสี้ยวมีการประชาสัมพันธ์สินค้าทางอินเทอร์เน็ต มีการจัดทำเอกสารแผ่นพับ และนำสินค้าไปประชาสัมพันธ์ตามศูนย์การจำหน่ายต่างๆ ทำให้ทางกลุ่มมีการผลิตและจำหน่ายตามคำสั่งซื้อของลูกค้าเป็นส่วนใหญ่

การผลิตผลิตภัณฑ์ผ้าทอพื้นเมืองของกลุ่มหัตถกรรมพื้นบ้านโบราณหาดเสี้ยว

ในการผลิตผลิตภัณฑ์ผ้าทอพื้นเมืองของกลุ่มหัตถกรรมพื้นบ้าน โบราณหาดเสี้ยวเป็นการทอผ้าด้วยด้ายฝ้ายดิบที่ซื้อมาจากบุคคลภายนอกเป็นส่วนใหญ่ ในการศึกษาครั้งนี้จึงอธิบายขั้นตอนในการผลิตผลิตภัณฑ์ผ้าทอพื้นเมืองออกเป็น 3 ส่วน คือ การย้อมสีเส้นด้าย การทอผ้าเป็นผ้าผืน และการตัดเย็บเป็นผลิตภัณฑ์

3.1 การย้อมสีเส้นด้าย

เส้นใยที่ได้จากฝ้ายจะมีสีขาว หรือ สีขาวขุ่น หรือสีน้ำตาลอ่อน ขึ้นอยู่กับชนิดของฝ้าย ดังนั้นก่อนนำเส้นด้ายมาทอ ต้องนำเส้นด้ายไปย้อมสีก่อนเพื่อให้เกิดสีที่สวยงาม ในอดีตสีที่นำมาย้อมจะได้มาจากธรรมชาติ เช่น สัตว์ พืช ซึ่งวัตถุดิบนั้นหายาก สีสันทันมีให้เลือกไม่มาก ในปัจจุบันจึงมีการนำสีสังเคราะห์มาใช้ในการย้อม ซึ่งช่วยให้สะดวก รวดเร็ว หาซื้อได้ง่าย รวมทั้งยังให้สีสันทันต่าง ๆ กระบวนการในการย้อมสี ของแต่ละท้องถิ่นก็จะมีแตกต่างกันสีสันทันที่ได้จึงแตกต่างกันไป

3.1.1 วัสดุและอุปกรณ์ในการย้อมสีเส้นด้ายดิบ ได้แก่ เต้าแก๊ส กะละมังอะลูมิเนียม

ขนาด 30 นิ้ว



ภาพที่ 2.11 กะละมังอะลูมิเนียม

จากภาพที่ 2.11 กะละมังอะลูมิเนียม ขนาด 30 นิ้ว เป็นอุปกรณ์ที่ใช้สำหรับต้มเส้นด้ายดิบเพื่อย้อมสีเส้นด้ายให้เป็นสีตามที่ต้องการ ซึ่งสามารถใช้ต้มเส้นได้ในปริมาณ 1.60 กิโลกรัม ต่อการต้ม 1 ครั้ง

3.1.2 ขั้นตอนในการย้อมสีเส้นด้ายดิบ ในแต่ละครั้ง

- ขั้นตอนที่ 1 นำเส้นด้ายแช่น้ำ แล้วบิดให้พอหมาดๆ
- ขั้นตอนที่ 2 นำน้ำสะอาด 10 ลิตร สีสั่งเคราะห์ 200 กรัม น้ำยากันด่าง 2 ช้อนโต๊ะ หรือ 30 ลูกบาศก์เซนติเมตร น้ำยากันซึม 2 ช้อนโต๊ะ หรือ 30 ลูกบาศก์เซนติเมตร ผสมให้เข้ากัน แล้วนำไปต้มให้เดือด
- ขั้นตอนที่ 3 นำเส้นด้ายลงต้ม โดยจะต้องคนบ่อยๆ เพราะอาจจะทำให้สีต่างได้
- ขั้นตอนที่ 4 นำเส้นด้ายออกมาผึ่งให้แห้ง
- ขั้นตอนที่ 5 นำเส้นด้ายล้างด้วยน้ำเปล่า 3 - 4 ครั้ง
- ขั้นตอนที่ 6 ผึ่งลมให้แห้ง

สำหรับเส้นด้ายที่ใช้สำหรับใช้เป็นเส้นด้ายยืน จะต้องนำเส้นด้ายมาลงแป้ง เพื่อให้เส้นด้ายมีความแข็ง เป็นการช่วยไม่ให้เส้นด้ายแตก เพิ่มความลื่นและลดแรงเสียดสี ทำให้กรอ้ง่าย หวีง่าย เวลาทอจะรู้สึกเบาแรง ถ้าลงแป้งอ่อนไหมจะแตกและขาดง่าย ถ้าลงแป้งมากเกินไปเส้นไหมจะ

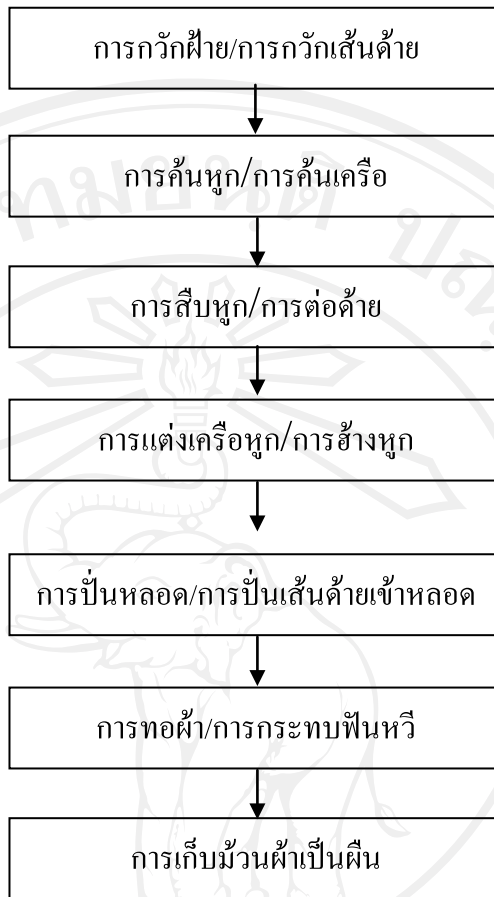
กระด้างหรือเปราะ ไม่มีความยืดหยุ่น ทำให้กรวยยาก การหิวจะฝืดหรือติด ตลอดถึงการทอจะหนักแรงขึ้น ทำให้เส้นด้ายขาดง่ายในทุก ๆ ขั้นตอนการผลิตได้เช่นกัน นอกจากนี้ยังทำให้ผ้าแข็งกระด้างไม่น่าสวมใส่ ฉะนั้น เมื่อข้อมสีเส้นด้ายขึ้นเสร็จแล้ว จะนำเส้นด้ายไปลงแป้ง โดยนำแป้งข้าวเจ้า จำนวน $\frac{1}{2}$ ถุง หรือ 0.50 กิโลกรัม ผสมน้ำสะอาด 15 ลิตร ต้มให้เดือด ยกลงพักให้เย็น นำด้ายลงแช่ให้ทั่วๆ แล้วนำมาผึ่งให้แห้ง



ภาพที่ 2.12 การตากเส้นด้าย

จากภาพที่ 2.12 การตากเส้นด้าย เป็นขั้นตอนสุดท้ายในการข้อมสีเส้นด้าย ซึ่งจะตากโดยนำเส้นด้ายแขวนกับไม้ แยกออกเป็นใจ โดยจะตากในที่ร่ม ไม่ใช่แสงแดดจัด มิฉะนั้นสีของเส้นด้ายอาจจะด่างและซีดได้

3.2 การทอผ้าเป็นผ้าผืน



ภาพที่ 2.13 แผนผังแสดงขั้นตอนการทอผ้าพื้นเมืองของกลุ่มหัตถกรรมพื้นบ้านโบราณหาดเลี้ยว

จากภาพที่ 2.13 สามารถอธิบายขั้นตอนการทอผ้าได้ดังนี้

ขั้นตอนที่ 1 การทอผ้า คือ การนำผ้าที่แห้งแล้วมากวัก เพื่อจัดเรียงเส้นผ้าใหม่ให้ยาวติดต่อกัน ขั้นตอนที่ 2 การคืนหูก คือ การนำผ้าที่กวักแล้วไปคืนเป็นเครื่อง ด้วย เพื่อเรียกว่าเครื่องหูก เป็นการเตรียมเส้นด้ายเส้นยืนหรือใส่สูทสำหรับการทอผ้า เตรียมจากใจเส้นด้ายที่ทอดจากเปีย แล้วนำไปคล้องเข้ากับกงเพื่อถ่ายเส้นด้ายเข้าสู่อก จากนั้นถ่ายเส้นด้ายเส้นด้ายเข้าเพื่อคืนหูก พันเส้นด้ายกลับไป – กลับมา จนได้จำนวนเส้นสัมพันธ์กับจำนวนร่องฟันพืมที่ใช้ทอ ถอดกลุ่มเส้นด้ายออกจากเพื่อตัดให้ปลายเปิด นำปลายเปิดไปต่อเข้ากับใส่หูกอันเดิมที่ติดมากับพืมที่จะใช้ทอผ้า เรียกว่า การสับหูก ได้ใส่หูกอันใหม่เข้าไปทางหูกในเครื่องมือผ้าหรือที่เรียกว่า กี่ทอผ้า

ขั้นตอนที่ 3 การสับหูก คือ การนำเครื่องหูกมาสับต่อใส่พืม เพื่อต่อเส้นด้ายยืน

ขั้นตอนที่ 4 การฮ้างหูก (การแต่งเครื่องหูก) คือ การนำเครื่องหูกที่สับต่อผ้ายืนแล้วมาจิ้งในกี่ทอผ้า เพื่อเตรียมทอ

ขั้นตอนที่ 5 การปั่นหลอด คือ การกรอด้วยใส่ไม้ก้อหลอด เรียกว่า กรอหลอดด้วย แล้วนำมาใส่กระสวย เพื่อเตรียมทอ

ขั้นตอนที่ 6 การทอผ้า จะต้องกำหนดลวดลายผ้าที่ต้องการ ใส่หลอดที่เตรียมไว้ใน กระสวย สอดกระสวยเข้าไปในพีม เหยียบคานเหยียบให้สัมพันธ์กันกับการกระทบพีมบนผ้า ทำอย่างนี้ไปเรื่อยๆจนหมดเครื่องทอ โดยอาจมีผ้าบางประเภท ต้องใช้อุปกรณ์อื่นๆ เพิ่มเติม เช่น การทอผ้าตีนจก จะต้องใช้ขันทวน ในการจก การทอผ้ายกดอก ต้องมีการเก็บลายก่อน และขณะทอจะใช้ไม้เป็นจิกขยตามลวดลายเพื่อสอดด้วยพุ่งให้เกิดลวดลาย เป็นต้น

ขั้นตอนที่ 7 การเก็บม้วนผ้าเป็นผืน คือ เมื่อทอผ้าได้พอประมาณจะม้วนเก็บในแกนม้วนผ้า โดยผ่อนแกนด้วยขึ้นให้คลายออกและปรับความตึงหย่อนใหม่ให้พอเหมาะ จากขั้นตอนในการทอผ้าที่กล่าวมานี้เป็นพื้นฐานการทอผ้าพื้นเมืองด้วยกี่ทอผ้าพื้นเมือง สำหรับนำไปผลิตเป็นผลิตภัณฑ์จากผ้าทอพื้นเมืองสุโขทัย ซึ่งแต่ละผลิตภัณฑ์มีการผลิตแตกต่างกันตามขนาดของผลิตภัณฑ์ และลวดลายของผ้าที่ใช้ในการผลิต

3.3 การตัดเย็บเป็นผลิตภัณฑ์

ในการศึกษาการผลิตผลิตภัณฑ์จากผ้าทอพื้นเมืองของกลุ่มหัตถกรรมพื้นบ้านโบราณหาดเสี้ยว ผู้ศึกษาได้ศึกษาเกี่ยวกับขั้นตอนในการผลิตผลิตภัณฑ์โดยแยกตามชนิดของผลิตภัณฑ์ คือ เสื้อบุรุษ เสื้อสตรี ผ้าซิ่นตีนจก ผ้าคลุมไหล่ ผ้าพันคอ ผ้าม่าน ผ้าพาดเตียง ผ้าคลุมเตียง และปลอกหมอนอิง มีขั้นตอนในการผลิตดังนี้

3.3.1 การผลิตเสื้อบุรุษ สูทอัดกาวแขนสั้น



ภาพที่ 2.14 เสื้อบุรุษ

จากภาพที่ 2.14 เสื้อบุรุษ มีอุปกรณ์ในการผลิต คือ ผ้ามุก ผ้าขาวฟองน้ำหนุ่นไหล่ กระดุมผ้า ผ้าซับใน เคมีปก และด้ายเย็บ

ขั้นตอนในการผลิต คือ สร้างแบบและสร้างแบบ นำผ้ามุก มาตัดตามแบบที่ต้องการ นำผ้าที่ตัดแล้วมาอัดกาวเพื่อให้ผ้าเรียบ ไม่ยับง่ายและใช้ลูกกลิ้งกลิ้งผ้าตามแบบให้ได้ขนาดตามที่ต้องการ เย็บปกเคมีติดกับปกเสื้อ ตามรอยที่กลิ้งไว้ นำส่วนประกอบต่างๆ มาเย็บประกอบเป็นเสื้อ โคนั้ริมชายผ้ากันลู่ย และรีดให้เรียบ แทรกรั้วคุมที่เสื้อ พร้อมเย็บกระดุมติดเสื้อพร้อมเย็บผ้าซับใน ตรวจสอบความเรียบร้อยของผลิตภัณฑ์

3.3.2 การผลิตเสื้อสตรี เสื้อลายสามสี คอฮาวายเทรนเลอร์



ภาพที่ 2.15 เสื้อสตรี

จากภาพที่ 2.15 เสื้อสตรี มีอุปกรณ์ในการผลิต คือ ผ้าพื้นสีดำ ผ้าพื้นสีแดง ผ้าพื้นสีเทา ฟองน้ำหนา 1/2 นิ้ว ฟ้ายาว เคมีปก และกระดุมสำเร็จ

ขั้นตอนในการผลิต คือ ออกแบบ และสร้างแบบ นำผ้าพื้น 3 สี มาตัดตามแบบ แล้วนำมาเย็บให้ติดกัน รีดให้เรียบ นำผ้าที่เย็บติดกันแล้วมาอัดกาวซึ่งจะทำให้มองเห็นตะเข็บการต่อผ้า และกลิ้งตามแบบให้ได้ขนาด เย็บผ้าตามรอยที่กลิ้งไว้ แล้วจึงเย็บโค้งริมชายผ้ากันลู่ และรีดให้เรียบ แทรกรั้วคอกที่เสื้อ พร้อมเย็บกระดุมติดเสื้อ ตรวจสอบความเรียบร้อยของผลิตภัณฑ์

3.3.3 การผลิตผ้าซิ่นตีนจก ขนาด 38 นิ้ว x 70 นิ้ว



ภาพที่ 2.16 ผ้าซิ่น

จากภาพที่ 2.16 ผ้าซิ่นตีนจก มีอุปกรณ์ในการผลิตผ้าซิ่น คือ ผ้าต่อจก (จกหัวจกท้าย) ผ้าจกมือ 12 หน่วยตัด ผ้าพื้นสีแดง และสีขาว และเส้นด้ายสำหรับคั่นมือ

ขั้นตอนในการผลิตผ้าซิ่น คือ ออกแบบผ้าซิ่น ตัดผ้าให้ได้ขนาดตามที่ต้องการ นำผ้าจกมือมาด้นติดกับผ้าต่อจกสำหรับเป็นชายด้านล่าง และนำผ้าพื้นสีขาวและสีแดงมาด้นติดกับผ้าต่อจกด้านบนแต่ละชั้นมาเย็บติดกัน โดยการคั่นด้วยมือ เรียกว่า จองแอกบ เย็บชายผ้าเพื่อเก็บริมผ้า โดยการคั่นเช่นเดียวกัน ตรวจสอบความเรียบร้อยของผลิตภัณฑ์

3.3.4 การผลิตผ้าคลุมไหล่ ขนาด 25 นิ้ว x 80 นิ้ว



ภาพที่ 2.17 ผ้าคลุมไหล่

จากภาพที่ 2.17 มีอุปกรณ์ในการผลิตผ้าคลุมไหล่ ฝ่ายกดอก
ขั้นตอนในการผลิตผ้าคลุมไหล่ คือ นำฝ่ายกดอกมาควั่นชายผ้าเป็นเกลียว เพื่อกัน
ชายผ้าลุ่ย ซึ่งการตัดผ้าที่ทอแล้วจะต้องเหลือชายผ้าเป็นเส้นด้ายยืนเพื่อนำมาควั่นเกลียว ตรวจสอบ
ความเรียบร้อยของผลิตภัณฑ์

3.3.5 การผลิตผ้าพันคอ ขนาด 12 นิ้ว x 80 นิ้ว



ภาพที่ 2.18 ผ้าพันคอ

จากภาพที่ 2.18 มีอุปกรณ์ในการผลิตผ้าพันคอ คือ ผ้ายกดอกหน้าแคบ ขนาด 12 นิ้ว
ขั้นตอนในการผลิตผ้าพันคอ คือ นำผ้ายกดอกมาถักนชายผ้าเป็นเกลียว เพื่อกันชาย
ผ้าลุ่ย ซึ่งการตัดผ้าที่ทอแล้วจะต้องเหลือชายผ้าเป็นเส้นด้ายยืนเพื่อนำมาถักนชาย
เรียบร้อยแล้วของผลิตภัณฑ์

3.3.6 การผลิตผ้าม่าน ขนาด 40 นิ้ว x 80 นิ้ว



ภาพที่ 2.19 ผ้าม่าน

จากภาพที่ 2.19 ผ้าม่าน มีอุปกรณ์ในการผลิตผ้าม่านคือ ผ้าพื้นลายหนูดำ ผ้าพื้นสี
น้ำตาล และด้ายเย็บ
ขั้นตอนในการผลิตผ้าม่าน คือ ออกแบบผ้าม่าน นำผ้ามาตัดให้ได้ขนาดของแต่ละ
ส่วนประกอบ โดยตัวผ้าม่านใช้ผ้าพื้นลายหนูดำ คอผ้าม่าน ชายผ้าม่าน และหูผ้าม่านใช้ผ้าพื้นสีน้ำตาล
และตัวรวบผ้าม่านนิยมใช้ผ้าสีเดียวกับตัวผ้าม่าน เพื่อให้สีกลมกลืนกัน นำผ้าที่ตัดแล้วมาเย็บประกอบ
โดยหูของผ้าม่านเย็บติดกับคอผ้าม่านและนำคอผ้าม่านมาเย็บติดกับตัวของผ้าม่าน และชายผ้าม่าน
แล้วรีดให้เรียบ ส่วนตัวรวบผ้าม่านให้เย็บต่างหากเพื่อใช้สำหรับรวบเก็บผ้าม่านตรวจสอบความ
เรียบร้อยของผลิตภัณฑ์

3.3.7 การผลิตผ้าปูโต๊ะหรือผ้าพาดเตียงขนาด 12 นิ้ว x 80 นิ้ว



ภาพที่ 2.20 ผ้าปูโต๊ะ/ผ้าพาดเตียง

จากภาพที่ 2.20 ผ้าปูโต๊ะ/ผ้าพาดเตียง มีอุปกรณ์ในการผลิตดังนี้ ผ้าพื้น ผ้ายกดอก ผ้ากาว ผ้ากุ้น และพู่

ขั้นตอนในการผลิตผ้าปูโต๊ะ คือ ออกแบบผ้ามาน ตัดผ้ายกดอก ผ้าพื้นและผ้ากาวตามแบบให้ได้ขนาดตามที่ต้องการ นำผ้ายกดอกที่ตัดแล้วมาเย็บติดตรงกลางผ้าพื้น นำผ้ากาวมารีดติดให้เรียบ นำผ้าพื้นมาเย็บติดด้านหลังของผ้าปูโต๊ะหรือผ้าพาดเตียงเพื่อไม่ให้เห็นรอยเย็บ และรีดผ้าให้เรียบ ตัดผ้ากุ้นมาเย็บติดริมผ้าโดยรอบ นำพู่มาเย็บติดปลายผ้าทั้งสองด้าน ตรวจสอบความเรียบร้อยของผลิตภัณฑ์

3.3.8 การผลิตผ้าคลุมเตียง ขนาด 180 นิ้ว x 240 นิ้ว



ภาพที่ 2.21 ผ้าคลุมเตียง

จากภาพที่ 2.21 ผ้าคลุมเตียง ซึ่งมีอุปกรณ์ในการผลิต ดังนี้ ผ้ายกดอกลายไทย ผ้าพื้น สีดำ และผ้าก๊วย

ขั้นตอนในการผลิตผ้าคลุมเตียง คือ ออกแบบผ้าคลุมเตียง นำผ้ายกดอกและผ้าพื้นมา ตัดตามแบบที่ต้องการนำผ้าที่ตัดแล้วมาเย็บติดกัน ริ้วให้เรียบตัดผ้าก๊วยมาเย็บติดริมชายผ้าโดยรอบ ตรวจสอบความเรียบร้อยของผลิตภัณฑ์

3.3.9 การผลิตปลอกหมอนอิง ขนาด 8 x 18 นิ้ว



ภาพที่ 2.22 ปลอกหมอนอิง

จากภาพที่ 2.22 อุปกรณ์ในการผลิตปลอกหมอนอิง ประกอบด้วย ผ้าพื้นสีทอง ผ้า กาว ซิปซ่อน ผ้าก๊วน และใยสังเคราะห์

ขั้นตอนในการผลิตปลอกหมอนอิง คือ ออกแบบปลอกหมอนอิง รูปสี่เหลี่ยมจัตุรัส นำผ้าพื้นและผ้ากาวมาตัดตามแบบ นำผ้ากาวมารีดติดกับผ้าพื้น เย็บผ้าตามแบบสามด้าน อีกหนึ่งด้าน ให้เย็บซิปซ่อนติดกับผ้า นำผ้าก๊วนตัดแล้วเย็บติดริมขอบทั้งสี่ด้าน เมื่อทำการเย็บเสร็จแล้วให้นำใยสังเคราะห์ยัดใส่ในหมอนให้แน่น ตรวจสอบความเรียบร้อยของผลิตภัณฑ์

แนวคิด ทฤษฎี

ในการศึกษาครั้งนี้มีแนวคิด ทฤษฎีที่ใช้ในการศึกษาต้นทุนและผลตอบแทนของผลิตภัณฑ์ผ้าทอพื้นเมืองของกลุ่มหัตถกรรมพื้นบ้าน โบราณหาดเสี้ยว อำเภอศรีสัชนาลัย จังหวัดสุโขทัย ประกอบด้วย การจำแนกประเภทของต้นทุน และทฤษฎีผลตอบแทนในการวัดสมรรถภาพในการทำอะไรซึ่งเป็นการวัดผลการดำเนินงานทั้งหมดของธุรกิจที่สัมพันธ์กับยอดขาย ซึ่งแนวคิดทฤษฎีดังกล่าวถือเป็นสิ่งที่เป็นประโยชน์ในการวางแผนงาน การบริหารจัดการ เพื่อให้โครงการสามารถดำเนินกิจกรรมได้อย่างต่อเนื่อง มีประสิทธิภาพ และเกิดผลสัมฤทธิ์กับองค์กร ดังรายละเอียดต่อไปนี้

แนวคิดเกี่ยวกับต้นทุน

เดชา อินเด (2547) กล่าวว่า ต้นทุน หมายถึง มูลค่าของทรัพยากรที่ต้องเสียไปเพื่อให้ได้มาซึ่งสินค้าหรือบริการ โดยมูลค่าที่เสียไปนั้นจะต้องสามารถวัดได้เป็นหน่วยเงินตรา และมูลค่าที่เสียไปนั้นอาจต้องเสียไปในทันที

เบญจมาศ อภิสิทธิ์ภิญโญ (2549) กล่าวว่า ต้นทุน หมายถึง จำนวนของทรัพยากรที่สูญหายไปหรือนำไปใช้ เพื่อให้บรรลุวัตถุประสงค์อย่างใดอย่างหนึ่ง ซึ่งปกติแล้วทรัพยากรเหล่านั้นสามารถวัดมูลค่าเป็นตัวเงินได้

นาตยา ตริรัตน์ดิลกุล (2549) กล่าวว่า ต้นทุน หมายถึง มูลค่าของทรัพยากรที่ได้ใช้ไปเพื่อให้ได้มาซึ่งสินค้าหรือบริการ ต้นทุนที่ยังไม่หมดประโยชน์หรือต้นทุนส่วนที่ยังไม่ได้ใช้ประโยชน์จะถือว่าเป็นสินทรัพย์ของกิจการ และหากต้นทุนใดได้ให้ประโยชน์แก่กิจการแล้วจะถือว่าเป็นค่าใช้จ่าย

ดวงมณี โกมารทัต (2551) กล่าวว่า ต้นทุน หมายถึง มูลค่าที่วัดได้เป็นจำนวนเงินของสินทรัพย์ หรือความเสียหายที่กิจการได้ลงทุนไปเพื่อให้ได้สินค้า สิทธิหรือบริการต่างๆ ซึ่งกิจการคาดว่าจะนำไปใช้เพื่อให้เกิดประโยชน์ในภายหลัง

สรุป ต้นทุน คือ มูลค่าทรัพยากรที่สูญเสียไปเพื่อให้ได้สินค้าหรือบริการ ซึ่งเป็นผลทำให้สินทรัพย์ลดลงหรือหนี้สินเพิ่มขึ้น และจะต้องวัดได้เป็นหน่วยเงินตรา

ในการจำแนกต้นทุนของผลิตภัณฑ์ ไม่ว่าจะเป็นธุรกิจใดลักษณะใด ส่วนประกอบของต้นทุนผลิตภัณฑ์จะเหมือนกัน โดยประกอบด้วย วัสดุดิบ ค่าแรงงาน และค่าใช้จ่ายในการผลิต มีรายละเอียดดังต่อไปนี้

1. วัสดุดิบ (Materials) คือ วัสดุดิบที่นำมาใช้เป็นส่วนประกอบที่สำคัญในการทำ ให้ผลิตภัณฑ์นั้นสำเร็จรูป ต้นทุนวัสดุดิบ แบ่งได้ 2 ประเภท คือ

1.1 วัสดุดิบทางตรง (Direct Materials) หมายถึง วัสดุดิบ ที่นำไปใช้ในการผลิตสินค้าหรือบริการ โดยตรงสามารถคำนวณได้ง่าย ว่าต้นทุนวัสดุดิบที่รวมอยู่ในการผลิตสินค้าหนึ่งหน่วยนั้นเป็นเท่าใด เช่น เส้นด้ายที่ใช้ในการผลิตเป็นผ้าทอพื้นเมือง

1.2 วัสดุดิบทางอ้อม (Indirect Materials) หมายถึง วัสดุดิบในการผลิตสินค้านั้น แต่ใช้จำนวนน้อย เป็นการยากที่จะทราบได้ว่าต้องใช้วัสดุดิบเหล่านั้นในการผลิตสินค้าหนึ่งหน่วยเท่ากับเท่าใด รายการวัสดุดิบทางอ้อมนี้จะแสดงไว้ในค่าใช้จ่ายในการผลิต

2. ค่าแรงงาน (Labor) หมายถึง จำนวนเงินที่กิจการจ่ายเป็นค่าตอบแทนแรงงานในการผลิตสินค้าหรือบริการ การจ่ายค่าแรงงานอาจจะอยู่ในรูปต่าง ๆ เช่น เงินเดือน ค่าแรงงานราย ชั่วโมง ค่าแรงงานรายชิ้น สามารถแยกค่าแรงงานได้ 2 ประเภท

2.1 ค่าแรงงานทางตรง (Direct Labor) หมายถึง ค่าแรงที่จ่ายให้พนักงานผลิตซึ่งมีหน้าที่เปลี่ยนสภาพวัสดุดิบให้เป็นสินค้าสำเร็จรูป เป็นค่าแรงที่เกิดขึ้นกับการผลิตสินค้านั้น โดยตรง และสามารถคำนวณต้นทุนแรงงานที่เกิดขึ้นในแต่ละหน่วยได้โดยง่าย เช่น ค่าแรงงานในการกรอด้วยเข้าหลอด ค่าแรงงานในการสีบด ค่าแรงงานในการทอผ้า ค่าแรงงานในการเย็บผ้า

2.2 ค่าแรงงานทางอ้อม (Indirect Labor) หมายถึง ค่าแรงที่ไม่ได้ใช้หรือไม่ได้เกี่ยวข้องกับการผลิตสินค้านั้น โดยตรง และเป็นการยากที่จะติดตามรายการดังกล่าวในหน่วยที่ผลิต รายการค่าแรงงานทางอ้อมจะแสดงไว้ในค่าใช้จ่ายในการผลิต

3. ค่าใช้จ่ายในการผลิตหรือโซ่หุ่ยการผลิต หรือค่าใช้จ่ายโรงงาน (Factory Overhead or Manufacturing overhead or Indirect Manufacturing Costs) หมายถึง ต้นทุนทั้งหมดที่เกิดขึ้นในการผลิตสินค้าหรือบริการ ซึ่งนอกเหนือจากรายการวัสดุดิบทางตรงและค่าแรงงานทางตรง โดยปกติรายการต้นทุนที่รวบรวมไว้ในรายการค่าใช้จ่ายการผลิต ได้แก่

3.1 วัสดุดิบทางอ้อม วัสดุโรงงาน น้ำมันหล่อลื่น เป็นต้น

- 3.2 ค่าแรงงานทางอ้อม และหรือเงินเดือนผู้จัดการ โรงงาน ผู้ควบคุมงาน เป็นต้น
- 3.3 ค่าใช้จ่ายเกี่ยวกับสาธารณูปโภค เช่น ค่าน้ำ ค่าไฟฟ้า ค่าโทรศัพท์
- 3.4 ค่าใช้จ่ายเกี่ยวกับการใช้อาคารสถานที่ เช่น ค่าเช่า ค่าเบี้ยประกันภัย เป็นต้น
- 3.5 ต้นทุนเครื่องมือ เครื่องใช้เล็กๆ น้อยๆ ที่ใช้ในโรงงาน
- 3.6 ค่าเสื่อมราคาโรงงาน ของอาคาร เครื่องจักร และอุปกรณ์ต่างๆ ในโรงงาน
- 3.7 ค่าซ่อมแซมและบำรุงรักษาทรัพย์สินในโรงงาน
- 3.8 ค่าใช้จ่ายเบ็ดเตล็ดอื่นๆ ในโรงงาน

ส่วนต้นทุนของฝ่ายบริหารและฝ่ายตลาด ไม่ถือว่าเป็นต้นทุนผลิตภัณฑ์ แต่เป็นต้นทุนตามงวดเวลา เพราะได้ใช้ประโยชน์ไปหมดแล้วในงวดบัญชีที่พิจารณา

ขั้นตอนในการกำหนดอัตราค่าใช้จ่ายในการผลิต

เกณฑ์ที่นิยมใช้ทั่วไป มี 5 เกณฑ์ ดังนี้

1. อัตราค่าใช้จ่ายในการผลิตต่อหนึ่งหน่วยผลิตเสร็จ (Unit of production)
2. อัตราค่าใช้จ่ายในการผลิตเป็นส่วนร้อยละของวัตถุดิบทางตรง (Direct Materials Cost)
3. อัตราค่าใช้จ่ายในการผลิตเป็นส่วนร้อยละของค่าแรงงานทางตรง (Direct Labor Cost)
4. อัตราค่าใช้จ่ายในการผลิตต่อหนึ่งชั่วโมงแรงงาน (Direct Labor Hours)
5. อัตราค่าใช้จ่ายในการผลิตต่อหนึ่งหน่วยชั่วโมงเครื่องจักร (Machine Hours)

1. อัตราค่าใช้จ่ายในการผลิตต่อหนึ่งหน่วยผลิตเสร็จ

อัตราค่าใช้จ่ายในการผลิต = $\frac{\text{ค่าใช้จ่ายในการผลิตโดยประมาณ}}{\text{หน่วยสินค้าที่ผลิตเสร็จ}}$

การเลือกเกณฑ์หน่วยสินค้าที่ผลิตเสร็จจะได้ผลดีที่สุดต่อเมื่อกิจการผลิตสินค้าเพียงชนิดเดียว ในกรณีที่กิจการผลิตสินค้าหลายชนิดและต้องการที่จะใช้เกณฑ์นี้ ต้องพิจารณาต่อไปว่าสินค้าที่ผลิตมีลักษณะและกรรมวิธีการผลิตคล้ายคลึงกันหรือไม่ หากคล้ายคลึงกันมากเพียงแต่แตกต่างกันที่ขนาดหรือน้ำหนัก ก็ควรใช้น้ำหนักของตัวสินค้าเป็นตัวแบ่งสรรค่าใช้จ่ายการผลิต

2. อัตราค่าใช้จ่ายในการผลิตเป็นส่วนร้อยละของวัตถุดิบทางตรง

อัตราค่าใช้จ่ายในการผลิต = $\frac{\text{ค่าใช้จ่ายในการผลิตโดยประมาณ}}{\text{วัตถุดิบทางตรง}} \times 100$

วิธีนี้จะนำไปใช้ในกิจการซึ่งผลิตสินค้าประเภทต่างๆ โดยมีอัตราส่วนในการใช้วัตถุดิบต่อชั่วโมงเท่ากัน นอกจากนี้ยังใช้ในกรณีที่พบว่าบัญชีย่อยของค่าใช้จ่ายการผลิตเป็นค่าใช้จ่ายที่เกี่ยวข้องกับวัตถุดิบหลัก

3. อัตราค่าใช้จ่ายในการผลิตเป็นส่วนร้อยละของค่าแรงงานทางตรง

$$\text{อัตราค่าใช้จ่ายในการผลิต} = \frac{\text{ค่าใช้จ่ายในการผลิตโดยประมาณ}}{\text{ค่าแรงงานทางตรง}} \times 100$$

กิจการส่วนใหญ่นิยมใช้เกณฑ์นี้มากที่สุด เพราะเป็นวิธีที่ใช้ง่ายและสะดวก กิจการไม่ต้องเสียเวลาและค่าใช้จ่ายในการรวบรวมชั่วโมงทำงาน อย่างไรก็ตามเกณฑ์นี้ยังมีข้อบกพร่อง เช่น บัญชีย่อยค่าใช้จ่ายการผลิตบางรายการ สัมพันธ์กับระยะเวลา แต่ปรากฏว่าอัตราค่าใช้จ่ายในการผลิตถูกคิดตามต้นทุนแรงงานทางตรง อัตราค่าแรงที่ต่างไปจากอัตราค่าแรงเดิมขณะเมื่อกำหนดอัตราค่าใช้จ่ายการผลิตและปัจจัยการผลิตในโรงงานไม่ใช่มีแต่แรงงานคนเท่านั้น ยังมีเครื่องจักรต่างๆ ด้วย

4 อัตราค่าใช้จ่ายในการผลิตต่อหนึ่งชั่วโมงแรงงาน

$$\text{อัตราค่าใช้จ่ายในการผลิต} = \frac{\text{ค่าใช้จ่ายในการผลิตโดยประมาณ}}{\text{ชั่วโมงแรงงานทางตรง}}$$

ตามเกณฑ์นี้จะคิดค่าใช้จ่ายในการผลิตเข้าเป็นต้นทุนผลิตภัณฑ์ตามเวลาที่ใช้ในการผลิตมีหลักเกณฑ์เดียวกับเกณฑ์หน่วยผลผลิต อย่างไรก็ตามการที่กิจการจะทราบจำนวนชั่วโมงแรงงานทางตรงได้ต้องมีการจดบันทึก ทำให้เสียเวลาและค่าใช้จ่ายสูง

5. อัตราค่าใช้จ่ายในการผลิตต่อหนึ่งหน่วยชั่วโมงเครื่องจักร

$$\text{อัตราค่าใช้จ่ายในการผลิต} = \frac{\text{ค่าใช้จ่ายในการผลิตโดยประมาณ}}{\text{ชั่วโมงเดินเครื่องของเครื่องจักร}}$$

เกณฑ์นี้เหมาะสำหรับกิจการที่มีเครื่องจักรเป็นจำนวนมาก ควรใช้ชั่วโมงเครื่องจักรเป็นเกณฑ์กำหนดค่าใช้จ่ายในการผลิต แต่ในทางปฏิบัติอาจประสบความยุ่งยาก เพราะต้องเสียเวลาและค่าใช้จ่ายในการจดบันทึกและรวบรวมข้อมูลชั่วโมงเครื่องจักร

แนวคิดเกี่ยวกับผลตอบแทน

ผลตอบแทนที่ธุรกิจจะได้รับจากการลงทุนในโครงการใดโครงการหนึ่ง อาจอยู่ในรูปของกำไรสุทธิที่เป็นเงินสด หรืออยู่ในรูปของการประหยัดค่าใช้จ่ายต่างๆ ก็ได้ จึงจำเป็นต้องประเมินค่าโครงการลงทุน และตัดสินใจลงทุนในโครงการที่ให้ผลตอบแทนที่ดีที่สุดและเหมาะสมกับธุรกิจ วิธีที่นำมาใช้ในการประเมินโครงการลงทุน

สุปราณี ศุกระเสร์ณี และคณะ (2549) ได้กล่าวว่า หลักการที่ใช้ในการคัดเลือกโครงการลงทุน คือ ประโยชน์หรือรายรับที่คาดว่าจะได้รับจากโครงการต้องมากกว่า ต้นทุนหรือรายจ่ายที่คาดว่าจะเกิดขึ้นจากโครงการ และแน่นอน ผลต่างที่เกิดขึ้นต้องมีจำนวนที่สูงพอสมควรจึงจะได้รับการพิจารณา และการพิจารณาคัดเลือกโครงการลงทุนต้องอาศัยเครื่องมือทางการเงินต่อไปนี้

1. วิธีมูลค่าปัจจุบันสุทธิ (Net Present Value – NPV)

มูลค่าปัจจุบันสุทธิ คือ มูลค่าปัจจุบันของกระแสเงินสดที่ไหลเข้า หรือ รายรับจากโครงการหักด้วย มูลค่าปัจจุบันของกระแสเงินสดไหลออก หรือรายจ่ายของโครงการ หลักในการพิจารณาความเป็นไปได้ของโครงการ คือ เราสามารถยอมรับโครงการลงทุนที่มีมูลค่าปัจจุบันเท่ากับ ศูนย์ หรือมากกว่าศูนย์ แต่ถ้าต้องให้เลือกโครงการลงทุนเพียงโครงการเดียว เราต้องเลือกโครงการที่มีมูลค่าปัจจุบันสุทธิตั้งแต่ศูนย์ที่มีจำนวนสูงที่สุด

มูลค่าปัจจุบันสุทธิ = มูลค่าปัจจุบันของกระแสเงินสดไหลเข้า – มูลค่าปัจจุบันของกระแสเงินสดไหลออก

2. วิธีอัตราผลตอบแทนภายใน (Internal Rate of Return - IRR)

วิธีอัตราผลตอบแทนภายใน คือ การวิเคราะห์หาอัตราผลตอบแทนจากการลงทุนของโครงการซึ่งอัตราผลตอบแทนดังกล่าวต้องทำให้การคำนวณมูลค่าปัจจุบันสุทธิของโครงการเป็นศูนย์ หรือ อาจพูดในอีกความหมายว่า อัตราผลตอบแทนดังกล่าวทำให้มูลค่าปัจจุบันของกระแสเงินสดไหลเข้า เท่ากับ มูลค่าปัจจุบันของกระแสเงินสดที่ไหลออก หลักในการพิจารณาเราสามารถยอมรับโครงการลงทุนที่มีอัตราผลตอบแทนของโครงการ เท่ากับ หรือสูงกว่า อัตราผลตอบแทนการลงทุนที่ต้องการ การวิเคราะห์หาอัตราผลตอบแทนจากการลงทุนของโครงการสามารถแยกโครงการออกได้เป็น 2 ลักษณะ คือ

โครงการที่มีกระแสเงินสดไหลเข้าเท่ากันทุกปี สามารถคำนวณโดยใช้สูตรได้ดังนี้

$$\text{อัตราผลตอบแทนภายใน (IRR)} = \frac{\text{มูลค่าปัจจุบันของกระแสเงินสดไหลเข้า}}{\text{มูลค่าปัจจุบันของกระแสเงินสดไหลออก}}$$

โครงการที่มีกระแสเงินสดไหลเข้าไม่เท่ากันทุกปี จะต้องใช้วิธีที่เรียกว่า “ทดลองผิด ทดลองถูก” กล่าวคือ ต้องใช้ Discounted Factor ณ อัตราผลตอบแทนต่างๆ คำนวณหามูลค่าปัจจุบันของกระแสเงินสดเข้าและกระแสเงินสดออก อัตราใดที่ทำให้มูลค่าปัจจุบันของกระแสเงินสดเข้าเท่ากับมูลค่าปัจจุบันของกระแสเงินสดออก คือ อัตราที่ทำให้มูลค่าปัจจุบันสุทธิเป็นศูนย์ อัตรานั้นคือ อัตราผลตอบแทนของโครงการ

3. วิธีระยะเวลาคืนทุน (Payback Period)

ระยะเวลาคืนทุน คือ ระยะเวลาที่ทำให้ผลรวมของกระแสเงินสดเข้า มีค่าเท่ากับจำนวนเงินสดลงทุน กรณีที่กระแสเงินสดเข้าในแต่ละปีมีค่าเท่ากัน สามารถคำนวณโดยใช้สูตร ได้ดังนี้

$$\text{ระยะเวลาคืนทุน} = \text{เงินลงทุน} \div \text{กระแสเงินสดเข้าต่อปี}$$

ในกรณีที่กระแสเงินสดเข้าในแต่ละปีไม่เท่ากัน คำนวณโดย นำกระแสเงินสดเข้ามา รวมกัน จนเท่ากับเงินสดที่ต้องจ่ายลงทุนเริ่มแรก

4. วิธีอัตราผลตอบแทนทางบัญชี (Accounting Rate of Return - ARR)

อัตราผลตอบแทนทางบัญชี คือ อัตราส่วนระหว่าง กำไรสุทธิจากการดำเนินงาน ถัวเฉลี่ยต่อปี ต่อ เงินลงทุน สามารถคำนวณโดยใช้สูตร ได้ดังนี้

$$\text{อัตราผลตอบแทนทางบัญชี} = \text{กำไรสุทธิจากการดำเนินงานถัวเฉลี่ยต่อปี} \div \text{เงินลงทุน}$$

กำไรสุทธิจากการดำเนินงานถัวเฉลี่ยต่อปี หมายถึง กำไรสุทธิตามหลักเงินค้ำ ซึ่งจะเท่ากับกระแสเงินสดเข้าหักค่าเสื่อมราคา

เมธสิทธิ์ พูลดี (2550) ได้กล่าวว่า เครื่องมือที่นำมาใช้ในการประเมินโครงการลงทุน เพื่อการตัดสินใจในระยะยาวนั้น แยกพิจารณาเป็น 2 ลักษณะ คือ ประเมินค่าโครงการลงทุนโดยไม่พิจารณาค่าของเงิน และประเมินค่าโครงการลงทุนโดยพิจารณาค่าของเงิน

1. ประเมินค่าโครงการลงทุนโดยไม่พิจารณาค่าของเงิน

1.1 วิธีระยะเวลาคืนทุน (Payback Period)

เป็นการวัดช่วงระยะเวลาที่กิจการจะได้รับผลตอบแทน หรือผลประโยชน์ในรูปของเงินสดคุ้มกับเงินสดที่ต้องจ่ายลงทุนในตอนแรก

กรณีผลตอบแทนจากโครงการลงทุนเท่ากันทุกปี คำนวณโดยใช้สูตร

$$\text{ระยะเวลาคืนทุน} = \frac{\text{เงินลงทุนสุทธิ}}{\text{ผลตอบแทนเงินสด}}$$

ในกรณีผลตอบแทนเงินสดรับสุทธิ หรือเงินสดที่ประหยัดได้มีจำนวนเงินไม่เท่ากันในแต่ละปี การคำนวณหาระยะเวลาคืนทุนทำได้โดยการบวกจำนวนผลตอบแทนเงินสดที่ได้รับในแต่ละปีจนกว่าจะมีจำนวนเท่ากับเงินลงทุนสุทธิครั้งแรก

เกณฑ์การตัดสินใจ : เลือกลงทุนในโครงการลงทุนที่มีระยะเวลาคืนทุนที่สั้นที่สุด ทั้งนี้เพราะโครงการลงทุนที่มีระยะเวลาคืนทุนที่สั้นมากเท่าใดจะถือว่ามีความเสี่ยงน้อยมากเท่านั้น

1.2 วิธีอัตราผลตอบแทนทางบัญชี (Accounting Rate of Return)

อัตราผลตอบแทนทางบัญชี หรืออัตราผลตอบแทนเฉลี่ย เป็นวิธีการวัดความสามารถในการทำกำไรของโครงการลงทุนต่างๆ โดยใช้ผลกำไรสุทธิที่จัดทำขึ้นตามหลักการบัญชีเปรียบเทียบกับเงินลงทุน สามารถคำนวณได้ดังนี้

$$\text{อัตราผลตอบแทนทางการบัญชี} = \frac{\text{กำไรสุทธิถัวเฉลี่ย}}{\text{เงินลงทุนสุทธิ}}$$

เกณฑ์การตัดสินใจ : กิจการควรเลือก ลงทุน ในโครงการที่ให้ค่าอัตราผลตอบแทนทางบัญชีสูงสุด

2. ประเมินค่าโครงการลงทุนโดยพิจารณาค่าของเงิน

2.1 วิธีค่าปัจจุบันสุทธิ (Net Present Value)

ค่าปัจจุบันสุทธิ เป็นผลต่างระหว่างค่าปัจจุบันของผลตอบแทนเงินสดที่ได้รับแต่ละปีในอนาคตกับค่าปัจจุบันของเงินสดที่จ่ายออกไปหรือจำนวนเงินลงทุนสุทธิ คำนวณได้ดังนี้

$$\text{ค่าปัจจุบันสุทธิ (NPV)} = \text{ค่าปัจจุบันรวมของผลตอบแทน} - \text{จำนวนเงินลงทุน}$$

เกณฑ์ในการตัดสินใจ : หากค่าปัจจุบัน สุทธิเป็น ศูนย์ แสดงว่าการลงทุนจะได้รับอัตราผลตอบแทนเท่ากับอัตราผลตอบแทนที่กำหนดไว้ล่วงหน้า หาก ค่าปัจจุบัน สุทธิเป็นบวก แสดงว่าการลงทุนจะได้รับอัตราผลตอบแทนมากกว่าอัตราผลตอบแทนที่กำหนดไว้ล่วงหน้า หาก ค่าปัจจุบัน สุทธิเป็นลบ แสดงว่าการลงทุนจะได้รับอัตราผลตอบแทนน้อยกว่าอัตราผลตอบแทนที่กำหนดไว้ล่วงหน้า กิจการจะพิจารณาเลือกโครงการที่มีค่าปัจจุบันสุทธิเป็นบวก

2.2 วิธีอัตราส่วนลดเงินสด (The Internal Rate-of Return Method : IRR)

วิธีอัตราส่วนลดเงินสดเป็นวิธีที่จะต้องหาอัตราส่วนลดที่จะปรับเงินสดที่ได้รับจากโครงการให้มีค่าปัจจุบันสุทธิเป็นวิธีที่ค่อนข้างยากจะต้องทดลองผิดทดลองถูกไปเรื่อยๆ จนพบอัตราส่วนลดดังกล่าว อัตราส่วนลดไม่สามารถกำหนดล่วงหน้าเหมือนกับการหาค่าปัจจุบันสุทธิ กรณีที่โครงการลงทุนมีผลตอบแทนเท่ากันทุกปี สามารถสรุปความหมายของอัตราส่วนลดเงินสดเป็นสูตรได้ดังนี้

$$\begin{aligned} \text{เงินลงทุนสุทธิ} &= \text{ค่าปัจจุบันของผลตอบแทนเงินสด} \\ &= \text{ผลตอบแทนเงินสดต่อปี} \times \text{ตัวคูณส่วนลดเงินสด} \end{aligned}$$

$$\text{ตัวคูณส่วนลดเงินสด} = \frac{\text{เงินลงทุนสุทธิ}}{\text{ผลตอบแทนเงินสดต่อปี}}$$

หากโครงการลงทุนมีผลตอบแทนแต่ละปีไม่เท่ากันจะต้องทดลองใช้สูตรคูณส่วนลดเงินสด ณ อัตราส่วนลดระดับต่างๆ คูณกับผลตอบแทนเงินสดแต่ละปีไปเรื่อยๆ จนกว่าจะได้ยอดรวมค่าปัจจุบันของผลตอบแทนเท่ากับหรือใกล้เคียงเงินลงทุนสุทธิ

เกณฑ์การตัดสินใจ: ควรยอมรับโครงการลงทุน ถ้า IRR มีค่าเกินกว่าต้นทุนของเงินทุน (Cost of Capital)

หลายๆ บริษัทที่มักจะมีข้อจำกัดในเรื่องของงบประมาณที่จะใช้ในการลงทุน ดังนั้นการจัดลำดับโครงการลงทุนจะช่วยให้การแก้ปัญหาเทคนิคที่นำมาใช้ในการจัดลำดับโครงการลงทุน คือ

ดัชนีความสามารถในการทำกำไร (Profitability Index : PI)

ดัชนีกำไร เป็นอัตราส่วนของผลตอบแทนต่อเงินลงทุนสุทธิแสดงให้เห็นถึงความสัมพันธ์ของค่าปัจจุบันของผลตอบแทนที่โครงการจัดหามาได้กับเงินลงทุนสุทธิ อัตราส่วนนี้จะต้องเท่ากับหรือมากกว่าหนึ่งจึงจะเป็นโครงการที่ดีที่ควรเลือกปฏิบัติ เพราะจะได้ผลตอบแทนตามอัตราที่ต้องการการคำนวณหาดัชนีความสามารถในการทำกำไร สามารถคำนวณได้ดังนี้

$$\text{ดัชนีความสามารถในการทำกำไร} = \frac{\text{ค่าปัจจุบันผลตอบแทน}}{\text{จำนวนเงินลงทุนสุทธิ}}$$

นภาพร นิลภรณ์กุล และคณะ (2551) ได้กล่าวถึง เครื่องมือในการตัดสินใจเลือกโครงการลงทุนไว้ดังต่อไปนี้

1. ระยะเวลาคืนทุน (Payback Period) หมายถึง ระยะเวลาที่ทำให้ผลรวมของกระแสเงินสดสุทธิระยะจากการดำเนินโครงการเท่ากับเงินสดจ่ายลงทุนสุทธิ ซึ่งแบ่งการคำนวณออกเป็น 2 กรณี คือ

กรณีที่ 1 กระแสเงินสดสุทธิเท่ากันทุกงวดตลอดอายุโครงการ คำนวณจากสูตร

$$\text{ระยะเวลาคืนทุน} = \frac{\text{เงินสดจ่ายลงทุนสุทธิ}}{\text{เงินสดรับสุทธิต่อปี}}$$

กรณีที่ 2 กระแสเงินสดรับสุทธิต่องวดไม่เท่ากัน คำนวณโดย นำกระแสเงินสดสุทธิต่อปีที่คาดว่าจะได้รับมารวมกัน ถ้าเท่ากับเงินสดจ่ายลงทุนสุทธิ ระยะเวลาของกระแสเงินสดที่รับเข้ามาคือระยะเวลาคืนทุน

2. มูลค่าปัจจุบัน (Net Present Value) หมายถึง ผลต่างระหว่างมูลค่า ปัจจุบันของกระแสเงินสดรับสุทธิตลอดอายุโครงการกับมูลค่าปัจจุบันของกระแสเงินสดจ่ายสุทธิ ณ อัตราผลตอบแทนจากการลงทุนระดับหนึ่ง

กำหนดให้

R_T = กระแสเงินสดรับสุทธิต่อปี

C_0 = เงินสดจ่ายลงทุนสุทธิ

t = ปีที่รับ (จ่าย) เงินสด (1 ถึง n)

n = อายุโครงการ

k = อัตราผลตอบแทนขั้นต่ำที่ต้องการ

$$NPV = \sum_{t=1}^n \frac{R}{(1+k)^t} - C_0$$

เกณฑ์การตัดสินใจในการดำเนินโครงการ โครงการสามารถดำเนินการได้ (Project Acceptable) เมื่อ NPV มีค่าเป็นบวก หรือ $NPV \geq 0$ แสดงว่ามูลค่าปัจจุบันของกระแสเงินสดสุทธิตลอดอายุโครงการมากกว่า หรือเท่ากับ เงินสดจ่ายลงทุนสุทธิ ณ ระดับอัตราผลตอบแทนที่เท่ากับ อัตราผลตอบแทนขั้นต่ำที่ต้องการจากการลงทุน หรือกล่าวได้อีกอย่างหนึ่งว่า อัตราผลตอบแทนจากการลงทุนของโครงการมากกว่า หรือเท่ากับ อัตราผลตอบแทนขั้นต่ำที่ต้องการจากการลงทุน

3. อัตราผลตอบแทนภายใน (Internal Rate of Return) หมายถึง อัตราผลตอบแทนที่ทำให้มูลค่าปัจจุบันสุทธิเท่ากับเงินสดจ่ายลงทุนสุทธิ นั่นคือ

$$\sum_{t=1}^n \frac{R_t}{(1+r)^t} = C_0$$

r = อัตราผลตอบแทน

R = กระแสเงินสดสุทธิต่อปี

C_0 = เงินสดจ่ายลงทุนสุทธิ

t = ปีที่รับ (จ่าย) เงินสด

n = อายุโครงการ

การคำนวณหาค่า IRR กรณีกระแสเงินสดสุทธิต่อปีไม่เท่ากัน จะใช้วิธีการลองผิดลองถูก (Trial and Error) โดยการกำหนดอัตราผลตอบแทน (r) กำหนดหามูลค่าปัจจุบันของกระแสเงินสดรับสุทธิต่อปีตลอดอายุโครงการ เพื่อนำมาเปรียบเทียบกับเงินสดจ่ายลงทุนสุทธิ ถ้ามูลค่าปัจจุบันของกระแสเงินสดต่ำกว่าเงินสดจ่ายลงทุนสุทธิ สิ่งที่จะต้องทำ คือ เพิ่มมูลค่าปัจจุบันของกระแสเงินสดรับ

ซึ่งทำได้โดยการลดอัตราลดค่า แต่ถ้ามูลค่าปัจจุบันของกระแสเงินสดรับสูงกว่าเงินสดจ่ายลงทุนสุทธิ ก็ต้องทำการลดมูลค่าปัจจุบันของกระแสเงินสดรับ โดยการเพิ่มอัตราลดค่า จากนั้นคำนวณมูลค่าปัจจุบันของกระแสเงินสดรับสุทธิตลอดอายุโครงการ และเปรียบเทียบตามกระบวนการที่กล่าวข้างต้น จนกระทั่งได้อัตราลดค่า ค่าหนึ่งที่ทำให้มูลค่าปัจจุบันของกระแสเงินสดรับมากกว่าเงินสดจ่ายลงทุนสุทธิ

ตารางที่ 2.1 แสดงเครื่องมือทางการเงินที่ใช้ประกอบการตัดสินใจเลือกลงทุนในโครงการ

นักวิชาการ/ ผู้ศึกษา	ระยะเวลาคืน ทุน(PB)	มูลค่าปัจจุบัน สุทธิ(NPV)	อัตรา ผลตอบแทน ภายใน (IRR)	อื่นๆ	หมายเหตุ
สุปราณี ศุกระเสร์ณี และคณะ (2549)	✓	✓	✓	✓	1. วิธีอัตราผลตอบแทนทางบัญชี
เมธสิทธิ์ พูลดี (2550)	✓	✓	✓	✓	1. วิธีอัตราผลตอบแทนทางบัญชี 2. ดัชนีการทำกำไร
นภาพร นิลารณ์กุล และคณะ (2551)	✓	✓	✓	✓	1. อัตราผลตอบแทนภายใน
ยพรัตน์ อิมพิทักษ์ (2553)	✓	✓	✓	-	-

ที่มา : จากการสรุปผล (2553)

เอกสารและงานวิจัยที่เกี่ยวข้อง

ผู้ศึกษาได้รวบรวมงานวิจัยที่เกี่ยวข้องกับ การศึกษาต้นทุนและผลตอบแทนของผลิตภัณฑ์ที่เกี่ยวข้องกับผ้าไว้ ดังนี้

ทิพย์มณฑา พุ่มแดง (2547) ได้ศึกษาเรื่อง “ศึกษาผ้าทออำเภอศรีสัชนาลัย จังหวัดสุโขทัย” วัตถุประสงค์เพื่อศึกษาการใช้วัตถุดิบ วิธีการผลิตและลวดลาย รูปแบบการจัดจำหน่าย แนวทางการส่งเสริมการทอผ้าพื้นเมืองของหน่วยงานของภาครัฐ และความคิดเห็นด้านการอนุรักษ์ศิลปะการทอผ้าพื้นเมืองในอำเภอศรีสัชนาลัย จังหวัดสุโขทัย กลุ่มตัวอย่างที่ใช้ในการศึกษา คือ ผู้ทอผ้าพื้นเมืองตำบลหาดเสี้ยว ตำบลบ้านตึก และตำบลป่าจี่ จำนวน 140 คน โดยการสุ่มตัวอย่างแบบชั้นภูมิ (Stratified Sampling) เครื่องมือที่ใช้ในการรวบรวมข้อมูล คือแบบสอบถามประกอบการสัมภาษณ์ เกี่ยวกับการศึกษาผ้าทอ และการเก็บรวบรวมข้อมูลโดยติดต่อประสานงานกับหน่วยงานภาครัฐที่ให้

การส่งเสริมกลุ่มทอผ้าในพื้นที่ และศึกษาข้อมูลพื้นฐานเกี่ยวกับประวัติศาสตร์การทอผ้าพื้นเมืองจากเอกสาร สิ่งพิมพ์ และสัมภาษณ์ผู้มีความรู้และเชี่ยวชาญด้านผ้าทอในพื้นที่ วิเคราะห์ข้อมูลโดยใช้ค่าสถิติ ร้อยละ (Percentage) ค่าเฉลี่ย (Mean) และส่วนเบี่ยงเบนมาตรฐาน (S.D)

ผลการศึกษาพบว่า ลักษณะพื้นฐานทั่วไปของกลุ่มตัวอย่างในอำเภอศรีษะนาลัย ส่วนใหญ่เป็นหญิง มีอายุระหว่าง 20-50 ปี มีการศึกษาอยู่ในระดับประถมศึกษาปีที่ 6 หรือ ส่วนใหญ่แต่งงานแล้ว และมีเชื้อสายเป็นชาวไทยพวน และไทยยวน การทอผ้าถือเป็นอาชีพรองจากการทำเกษตรกรรม รายได้จากการทอผ้าต่อปีนั้นต่ำกว่า 30,000 บาท สมาชิกในครอบครัวของผู้ทอมีมากกว่า 2 คน ทำการทอผ้าไม่เกิน 2 คน ด้านการใช้วัตถุดิบ วิธีการผลิต และลวดลายผ้าทอพื้นเมือง นิยม ใช้เส้นด้ายที่ผลิตจากใยฝ้ายผสมใยสังเคราะห์ ซึ่งผู้ทอซื้อสำเร็จจากร้านค้าในเมือง ทำการทอผ้าตลอดทั้งปี ควบคุมไปกับการทำเกษตร นิยมทอผ้าจกมากกว่าการทอผ้าชิ้นชนิดอื่น รองลงมาคือ การทอผ้าจิด การเรียนรู้วิธีการผลิตได้รับการถ่ายทอดจากบุคคลในครอบครัว ลวดลายทอผ้าใช้ลวดลายแบบดั้งเดิมผสมกับลวดลายที่พัฒนาใหม่ เพื่อให้เป็นที่ต้องการของตลาดมากขึ้น ปริมาณการทอผ้าของผู้ทอส่วนใหญ่ขึ้นอยู่กับปริมาณการสั่งซื้อของลูกค้า รูปแบบการจำหน่ายจะนำผ้าทอพื้นเมืองไปจำหน่ายที่ศูนย์จำหน่ายของกลุ่ม กลุ่มทอผ้าพื้นเมืองต้องการให้หน่วยงานของรัฐเข้ามาช่วยส่งเสริมในด้านการขยายตลาดของกลุ่มผู้บริโภค และทางกลุ่มทอผ้าพื้นเมืองส่วนใหญ่เห็นด้วยกับการอนุรักษ์ศิลปะการทอผ้าพื้นเมืองในอำเภอศรีษะนาลัย

ในด้านปัญหาอุปสรรคของการทอผ้า คือ ยังขาดแคลนเงินทุนในการจัดซื้อวัตถุดิบ อุปกรณ์เครื่องทุ่นแรงที่มีคุณภาพเพื่อเพิ่มประสิทธิภาพในการผลิตซึ่งจำเป็นมากในปัจจุบัน และในด้านการจัดจำหน่ายยังขาดแหล่งจำหน่ายนอกชุมชน การออกจากร้านจำหน่ายผ้าทอในโครงการต่างๆ ของหน่วยงานภาครัฐและเอกชน เพื่อเพิ่มช่องทางการกระจายสินค้า ทางภาครัฐควรช่วยส่งเสริมผ้าทอด้านการตลาดของกลุ่มผู้บริโภคทั้งภายในประเทศและต่างประเทศ

นภภรณ์ เครือศรี (2548) ได้ศึกษาเรื่อง “ต้นทุนและอัตราผลตอบแทนการผลิตผ้าไหมแพรวา กรณีศึกษา กลุ่มอาชีพสตรีทอผ้าไหมแพรวาบ้านโพน ตำบลโพน อำเภอลำปาง จังหวัดกาฬสินธุ์” มีวัตถุประสงค์เพื่อคำนวณต้นทุนและอัตราผลตอบแทนการผลิตผ้าไหมแพรวา โดยใช้แบบสัมภาษณ์ในการเก็บรวบรวมข้อมูลเกี่ยวกับต้นทุนการผลิตผ้าไหมแพรวา ประเภทลายเกาะ จากการสัมภาษณ์กลุ่มผู้ผลิตโดยตรง ซึ่งเป็นกลุ่มอาชีพสตรีทอผ้าไหมแพรวาบ้านโพน ตำบลโพน อำเภอลำปาง จังหวัดกาฬสินธุ์ จำนวน 200 คน ในการคำนวณต้นทุนและอัตราผลตอบแทนการผลิตผ้าไหมแพรวาเป็นแบบต้นทุนเต็ม โดยแสดงค่าเฉลี่ยของต้นทุนที่เกิดขึ้น และใช้ตัวเลขค่าแรงงานในอัตราตามกฎหมาย 139 บาทต่อวัน

ผลการศึกษา พบว่า กลุ่มสตรีทอผ้าแพรวาบ้าน โพน มีอายุอยู่ระหว่าง 20 - 60 ปี จบการศึกษาระดับประถมศึกษาปีที่ 4 มีอาชีพเกษตรเป็นอาชีพหลัก และมีอาชีพทอผ้าเป็นอาชีพเสริมซึ่งได้รับการถ่ายทอดความรู้ในการทอผ้าจากบรรพบุรุษ และมีประสบการณ์ในการทอผ้าแพรวา 20 -29 ปี มีแรงงานในการทอผ้าในครัวเรือนอย่างน้อย 1 คน โดยใช้แรงงานของตนเองในการทอผ้า โดยไหมที่นำมาทอผ้าแพรวาจะซื้อจากไหมโรงงานสามารถหาซื้อได้ตามร้านค้าในท้องถิ่น และกลุ่มสตรีทอผ้ามิได้ปลูกหม่อนเลี้ยงไหมเอง

ต้นทุนในการผลิตผ้าไหมแพรวาทยายเกาะของกลุ่มอาชีพสตรีทอผ้าไหมแพรวาบ้าน โพน เฉลี่ยต่อผืนเท่ากับ 3,584 บาท ค่าแรงงาน 2,019 บาทต่อผืน ขาดทุน 981 บาทต่อผืน และอัตราผลตอบแทนต่อการลงทุนลดลงร้อยละ 27.37 จากราคาขายผ้าไหมแพรวาทยายเกาะผืนละ 2,603 บาท ผู้ผลิตจะได้ค่าแรงงานเพียง 1,038 บาท สรุปได้ว่าผู้ผลิตไม่ได้คิดค่าแรงงานในอัตราของรัฐบาล ข้อเสนอแนะจากการศึกษา คือ กลุ่มอาชีพสตรีทอผ้าไหมแพรวาบ้าน โพน ควรมีการจัดทำระบบบัญชีขึ้นภายในกลุ่ม ควรมีการวางแผนการผลิต เพื่อให้ทราบต้นทุนและผลตอบแทนที่จะได้รับ เพื่อสามารถนำมากำหนดราคาจำหน่ายได้ ควรมีการพัฒนาฝีมือการทอผ้าไหมแพรวาให้มีคุณภาพมากยิ่งขึ้น และ ควรมีการถ่ายทอดความรู้ให้กับคนในครอบครัว เพื่อสืบสานศิลปหัตถกรรมไทยไปสู่ลูกหลาน

แหวดาว อุตตา (2551) ได้ศึกษาเรื่อง “ต้นทุนและผลตอบแทนจากผลิตภัณฑ์ผ้าทอลายน้ำไหลของวิสาหกิจชุมชน ภูมิศึกษา กลุ่มสตรีทอผ้าทุ่งสน อำเภอทุ่งช้าง จังหวัดน่าน ” มีวัตถุประสงค์เพื่อศึกษาต้นทุนและผลตอบแทนจากผลิตภัณฑ์ผ้าทอลายน้ำไหลของวิสาหกิจชุมชนของกลุ่มสตรีทอผ้าบ้านทุ่งสน อำเภอทุ่งช้าง จังหวัดน่าน โดยศึกษาและเก็บข้อมูลจากการสัมภาษณ์คณะกรรมการของกลุ่มวิสาหกิจชุมชน และสมาชิก 12 ราย ผลการศึกษาพบว่า ผ้าทอที่สมาชิกทำขึ้นจะถูกแปรรูปเป็นผลิตภัณฑ์ 8 ผลิตภัณฑ์ คือ ผ้าคลุมเตียงคู่ ผ้าคลุมเตียงเดี่ยว ผ้าปูพื้น ผ้าเช็ดเท้า ผ้ารองจาน ผ้า màn หน้าต่าง และผ้า màn ประตู ซึ่งมีลวดลายที่เป็นเอกลักษณ์ของจังหวัดน่านคือลายน้ำไหล โดยต้นทุนในผลิตภัณฑ์ของผ้าทอลายน้ำไหลประกอบด้วย ค่าใช้จ่ายในการลงทุนเท่ากับ 376,466.67 บาท ค่าใช้จ่ายในการดำเนินงาน 705,195.44 บาท รายได้จากการขายผลิตภัณฑ์ผ้าทอลายน้ำไหลรวม 779,600.00 บาท ซึ่งมีแนวโน้มเพิ่มขึ้น ในอัตราร้อยละ 5 ต่อปี จากปีฐาน และมีมูลค่าปัจจุบันสุทธิเท่ากับ 528,861.94 บาท อัตราผลตอบแทนที่แท้จริงมีค่าเท่ากับ ร้อยละ 35.66 มีค่าสูงกว่าอัตราดอกเบี้ยให้กู้ยืมของธนาคารกรุงไทย จำกัด (มหาชน) ที่กำหนดไว้ร้อยละ 7.75 ดังนั้นความสามารถในการทำกำไร เท่ากับ 4.45 และ ใช้ระยะเวลาคืนทุนประมาณ 3 ปี 6 เดือน

ข้อเสนอแนะจากผลงานวิจัย รัฐบาลหรือหน่วยงานที่เกี่ยวข้องควร มีการส่งเสริมในเรื่องการปลูกฝ้ายเอง เพื่อแก้ไขปัญหาการขาดแคลนวัตถุดิบ อีกทั้งยังเป็นการเพิ่มอาชีพให้กับครอบครัวของกลุ่มสมาชิก ควรมีการจัดอบรมด้านเทคนิคการทอผ้าให้กับสมาชิกในกลุ่มเพื่อให้เกิดการเรียนรู้ด้านเทคนิคต่างๆ ที่ทันสมัยและง่ายขึ้น รวมถึงควรมีการควบคุมคุณภาพและมาตรฐานการทอผ้า เพื่อให้มีคุณภาพมีมาตรฐานที่แข่งขันกับสินค้าอื่นได้ ควรมีการหาตลาดใหม่ๆ อยู่เสมอ และทางภาครัฐควรเข้ามาให้ความช่วยเหลือและสนับสนุนทางด้านเงินทุนหมุนเวียน เพื่อนำไปเป็นค่าใช้จ่ายในการดำเนินงานให้เพียงพอกับการผลิต

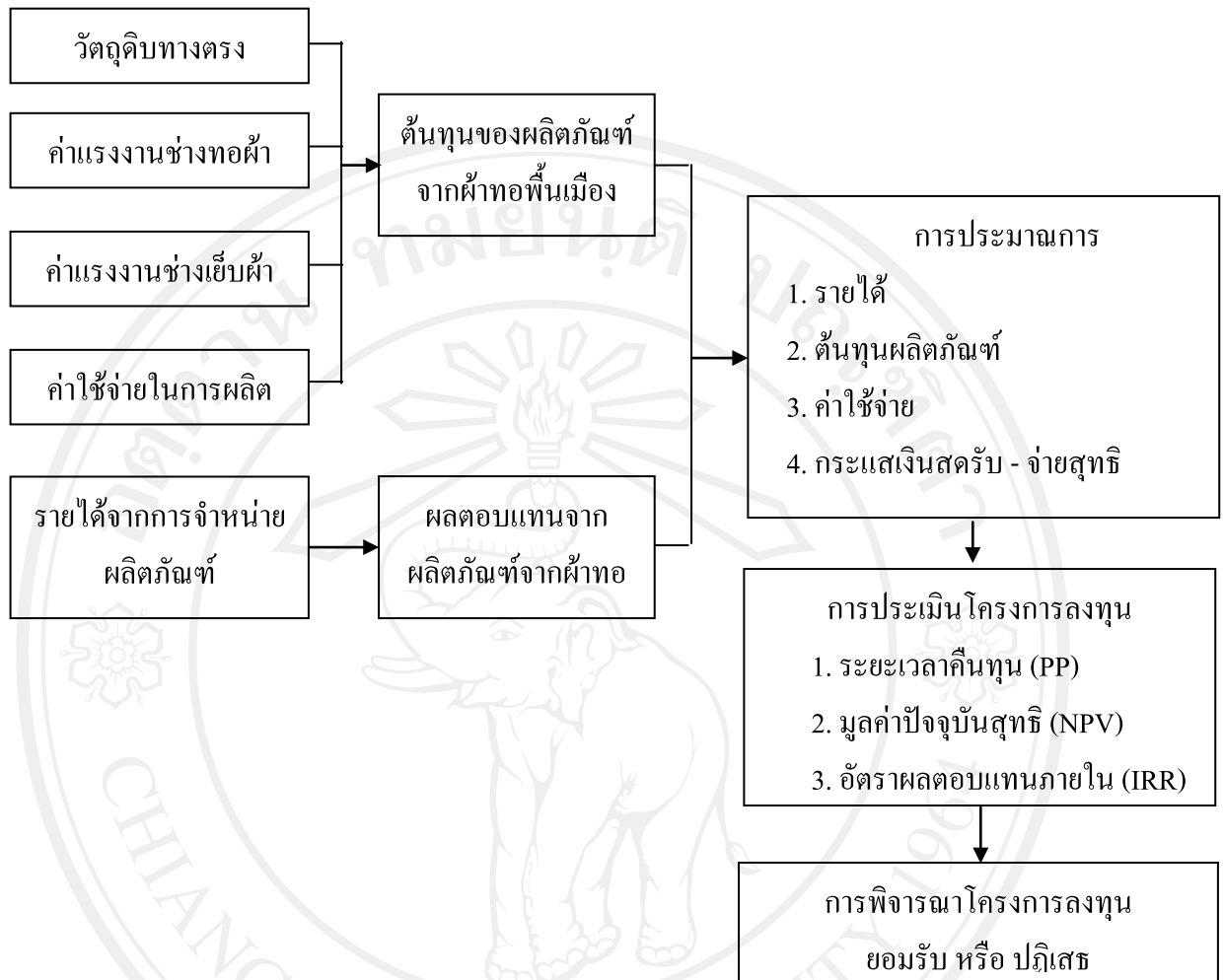
ตารางที่ 2.2 แสดงเครื่องมือทางการเงินที่ใช้ในการศึกษา

นักวิชาการ/ ผู้ศึกษา	ระยะเวลาคืน ทุน (PB)	มูลค่าปัจจุบัน สุทธิ (NPV)	อัตรา ผลตอบแทน ภายใน (IRR)	อื่นๆ	หมายเหตุ
นภาพรณ์ เกรือศรี (2548)	-	-	-	✓	1. อัตราผลตอบแทนต่อการลงทุน
เววดาว อุดตา (2551)	✓	✓	-	✓	1. ดัชนีการทำการ
ยพรัตน์ อิมพิทักษ์ (2553)	✓	✓	✓	-	-

ที่มา : จากการสรุปผล (2553)

กรอบแนวคิดในการศึกษา

จากการศึกษาทฤษฎีและงานวิจัยที่เกี่ยวข้อง สรุปได้ว่าการคำนวณต้นทุนและผลตอบแทนต้องศึกษาตั้งแต่ ข้อมูลในการดำเนินงานของกลุ่ม ต้นทุนการผลิตผลิตภัณฑ์ การจัดจำหน่าย และผลตอบแทนที่จะได้รับ ซึ่งจะศึกษาต้นทุนและผลตอบแทนการผลิตผ้าทอพื้นเมือง 4 ประเภท คือ ผ้าพื้น ผ้ายกดอก ผ้ามุก และผ้าจก แล้วนำมาผลิตเป็นผลิตภัณฑ์ 9 ผลิตภัณฑ์ ได้แก่ เสื้อบุรุษ เสื้อสตรี ผ้าซิ่น ผ้าคลุมไหล่ ผ้าพันคอ ผ้ามาน ผ้าปูโต๊ะ ผ้าคลุมเตียง และ ปลอกหมอนอิงโดย ต้นทุนการผลิต ประกอบด้วย วัตถุดิบทางตรง ค่าแรงงานช่างทอผ้า ค่าแรงงานช่างเย็บผ้า และ ค่าใช้จ่ายในการผลิต โดยค่าใช้จ่ายในการผลิตเป็นส่วนตามค่าแรงงานทางตรงของแต่ละผลิตภัณฑ์



ภาพที่ 2.23 กรอบแนวคิดในการศึกษา

จากภาพที่ 2.1 กรอบแนวคิดในการศึกษาสามารถอธิบายได้ดังนี้

1. การรวบรวมข้อมูล

ในการเก็บรวบรวมข้อมูลเกี่ยวกับต้นทุนและผลตอบแทนของผลิตภัณฑ์ผ้าทอพื้นเมืองของกลุ่มหัตถกรรมพื้นบ้าน โบราณหาดเลี้ยว จะใช้วิธีการสอบถามสมาชิกที่รับทอผ้ากับทางกลุ่ม และการสัมภาษณ์ประธานกลุ่ม และผู้ที่เกี่ยวข้องกับการผลิตผลิตภัณฑ์ผ้าทอพื้นเมือง เพื่อให้ได้ข้อมูลเกี่ยวกับ ข้อมูลทั่วไปของกลุ่ม เงินลงทุนในสินทรัพย์ ปริมาณการผลิต ราคาจำหน่าย วัตถุดิบ ค่าแรงงาน ค่าใช้จ่ายในการผลิต และค่าใช้จ่ายในการดำเนินงาน

2. การวิเคราะห์ข้อมูล

นำข้อมูลเบื้องต้นดังกล่าว มาวิเคราะห์เพื่อให้ได้ข้อมูล ซึ่งประกอบด้วย รายได้ ต้นทุนการผลิต ค่าใช้จ่ายในการลงทุน ค่าใช้จ่ายในการดำเนินงาน แล้วจึงนำข้อมูลดังกล่าวมาเป็นพื้นฐานในการวิเคราะห์ต้นทุนและผลตอบแทน

3. การประมาณการในอนาคต

นำข้อมูลปีฐานมาประมาณการ รายได้ ต้นทุนการผลิต ค่าใช้จ่ายในการดำเนินงาน และกระแสเงินสดรับสุทธิ ในระยะเวลา 10 ปี

4. การประเมินโครงการลงทุน

นำข้อมูลจากการประมาณการมาทำการประเมินผลตอบแทนที่ได้รับจากการจำหน่ายผลิตภัณฑ์ผ้าทอพื้นเมืองของกลุ่มหัตถกรรมพื้นบ้าน โบราณหาดเลี้ยว โดยใช้วิธีการวิเคราะห์จากอัตราคิดลด เพื่อให้ผลตอบแทนและต้นทุนที่เกิดขึ้นในอนาคตเกิดความแม่นยำถูกต้องในการประเมินโครงการ ซึ่งประกอบด้วย กระแสเงินสดหรือรายได้ กระแสเงินสดจ่ายหรือต้นทุน และกระแสเงินสดสุทธิ เพื่อใช้ในการวิเคราะห์หาระยะเวลาคืนทุน มูลค่าปัจจุบันสุทธิ และอัตราผลตอบแทนภายใน

5. การพิจารณาโครงการลงทุน

การนำค่าที่ได้จากการประเมินโครงการลงทุนมาทำการพิจารณาโครงการลงทุนว่ามีความเหมาะสมในการลงทุนหรือไม่

- 5.1 ระยะเวลาคืนทุนต้องมีระยะเวลาน้อยกว่าหรือเท่ากับระยะเวลาคืนทุนที่กำหนดไว้
- 5.2 มูลค่าปัจจุบันสุทธิต้องมีค่าเป็นบวก หรือมากกว่าศูนย์ จะยอมรับโครงการ
- 5.3 อัตราผลตอบแทนภายใน ต้องมีค่าสูงกว่าอัตราดอกเบี้ยเงินฝากธนาคาร จะยอมรับโครงการ