

บทที่ 4

ผลการศึกษา

การศึกษาค้นคว้าแบบอิสระเรื่อง ความรู้ความเข้าใจและการให้บริการด้านการตรวจสอบสืบสวนของผู้สอบบัญชีรับอนุญาตในเขตภาคเหนือตอนบน ผู้ศึกษาได้สอบถามข้อมูลโดยส่งแบบสอบถามไปยังผู้สอบบัญชีรับอนุญาตในเขตภาคเหนือตอนบน จำนวน 57 ราย และได้รับแบบสอบถามกลับคืนมาภายในระยะเวลาที่กำหนด จำนวน 43 ราย คิดเป็นร้อยละ 75.44 ของแบบสอบถามที่จัดส่งทั้งหมด ผู้ศึกษาขอเสนอผลการวิเคราะห์ตามลำดับขั้นตามหัวข้อ ดังต่อไปนี้

ส่วนที่ 1 ข้อมูลทั่วไปของผู้ตอบแบบสอบถาม

ส่วนที่ 2 ความรู้ความเข้าใจในแนวคิดการตรวจสอบสืบสวน

ส่วนที่ 3 การให้บริการด้านการตรวจสอบสืบสวนของผู้สอบบัญชีรับอนุญาตในเขตภาคเหนือตอนบน

ส่วนที่ 4 การให้บริการด้านการตรวจสอบสืบสวนของผู้สอบบัญชีรับอนุญาตในเขตภาคเหนือตอนบนจำแนกตามข้อมูลทั่วไปของผู้ตอบแบบสอบถาม

ส่วนที่ 5 ความคิดเห็นและข้อเสนอแนะ

ส่วนที่ 1 ข้อมูลทั่วไปของผู้ตอบแบบสอบถาม

การวิเคราะห์ข้อมูลทั่วไปเกี่ยวกับผู้ตอบแบบสอบถาม ซึ่งเป็นข้อมูลส่วนบุคคลของกลุ่มผู้ตอบแบบสอบถาม ผู้ศึกษาได้ศึกษาเรื่อง ประสบการณ์ทำงานในวิชาชีพสอบบัญชี จำนวนการปฏิบัติงานสอบบัญชีให้กับลูกค้าในรอบปีที่ผ่านมา อาชีพในปัจจุบัน ตำแหน่งงานสูงสุดที่ได้รับในสำนักงานสอบบัญชี จำนวนผู้ช่วยสอบบัญชีและการฝึกอบรมด้านการตรวจสอบสืบสวน ซึ่งมีผลการศึกษาดังตารางที่ 4 - 9

ตารางที่ 4 แสดงจำนวนและร้อยละประสบการณ์ทำงานในวิชาชีพสอบบัญชีของผู้ตอบแบบ
สอบถาม

ประสบการณ์ทำงานในวิชาชีพสอบบัญชี	จำนวน(ราย)	ร้อยละ
1. 1 - 5 ปี	6	13.95
2. 6 - 10 ปี	21	48.84
3. 11 - 15 ปี	4	9.30
4. 16 - 20 ปี	2	4.66
5. 20 ปีขึ้นไป	10	23.25
รวม	43	100.00

จากตารางที่ 4 แสดงจำนวนและร้อยละประสบการณ์ทำงานในวิชาชีพสอบบัญชี
ของผู้ตอบแบบสอบถาม จะเห็นว่า ผู้ตอบแบบสอบถามส่วนใหญ่มีประสบการณ์ทำงานในวิชาชีพ
บัญชี 6 - 10 ปี คิดเป็นร้อยละ 48.84 รองลงมาคือมีประสบการณ์ทำงานในวิชาชีพสอบบัญชี 20 ปี
ขึ้นไป คิดเป็นร้อยละ 23.26 มีประสบการณ์ทำงานในวิชาชีพสอบบัญชี 1 - 5 ปี คิดเป็นร้อยละ
13.95 มีประสบการณ์ทำงานในวิชาชีพสอบบัญชี 11 - 15 ปี คิดเป็นร้อยละ 9.30 และมี
ประสบการณ์ทำงานในวิชาชีพสอบบัญชี 16 - 20 ปี คิดเป็นร้อยละ 4.65

ตารางที่ 5 แสดงจำนวนและร้อยละการปฏิบัติงานตรวจสอบบัญชีให้กับลูกค้าในรอบปีที่ผ่านมา

การได้ปฏิบัติงานตรวจสอบบัญชีในรอบปีที่ผ่านมา	จำนวน(ราย)	ร้อยละ
1. ไม่ได้ปฏิบัติเลย	1	2.33
2. 1 - 10 ราย	2	4.65
3. 11 - 50 ราย	8	18.60
4. 51 - 100 ราย	12	27.91
5. 101 - 200 ราย	5	11.63
6. 200 รายขึ้นไป	15	34.88
รวม	43	100.00

จากตารางที่ 5 แสดงจำนวนและร้อยละการปฏิบัติงานตรวจสอบบัญชีให้กับลูกค้า
 ในปีที่ผ่านมาของผู้ตอบแบบสอบถาม จะเห็นว่า ในรอบปีที่ผ่านมาผู้ตอบแบบสอบถามส่วนใหญ่
 ได้ปฏิบัติงานตรวจสอบบัญชีให้กับลูกค้า 200 รายขึ้นไป คิดเป็นร้อยละ 34.88 รองลงมาคือ
 ปฏิบัติงานตรวจสอบบัญชีให้กับลูกค้า 51 - 100 ปี คิดเป็นร้อยละ 27.91 ปฏิบัติงานตรวจสอบบัญชี
 ให้กับลูกค้า 11 - 50 ราย คิดเป็นร้อยละ 18.60 ปฏิบัติงานตรวจสอบบัญชีให้กับลูกค้า 101 - 200 ราย
 คิดเป็นร้อยละ 11.63 ปฏิบัติงานตรวจสอบบัญชีให้กับลูกค้า 1 - 10 ราย คิดเป็นร้อยละ 4.65 และ
 ไม่ได้ปฏิบัติงานตรวจสอบบัญชีเลย คิดเป็นร้อยละ 2.33

ตารางที่ 6 แสดงจำนวนและร้อยละอาชีพในปัจจุบันของผู้ตอบแบบสอบถาม

อาชีพในปัจจุบัน	จำนวน(ราย)	ร้อยละ
1. ฝ่ายสอบบัญชีในสำนักงานสอบบัญชี	15	12.20
2. เจ้าของสำนักงานสอบบัญชีหรือรับทำบัญชี	22	17.89
3. ผู้สอบบัญชีอิสระ	34	27.64
4. ผู้ทำบัญชีอิสระ	7	5.69
5. บริการให้คำปรึกษาด้านระบบบัญชี	12	9.76
6. ฝ่ายตรวจสอบบัญชีภายใน	4	3.25
7. เจ้าหน้าที่ฝ่ายบัญชี	-	-
8. ผู้บริหารบริษัทเอกชน	16	13.00
9. หน่วยกำกับดูแล เช่น กตต. หรือ สตง.	1	0.81
10. อื่น ๆ	12	9.76
รวม	123	100.00

หมายเหตุ ผู้ตอบแบบสอบถามสามารถตอบได้มากกว่า 1 ข้อ

จากตารางที่ 6 แสดงจำนวนและร้อยละอาชีพในปัจจุบันของผู้ตอบแบบ สอบถาม จะเห็นว่า ผู้ตอบแบบสอบถามส่วนใหญ่มีอาชีพผู้สอบบัญชีอิสระ คิดเป็นร้อยละ 27.64 รองลงมา คือเจ้าของสำนักงานสอบบัญชีหรือรับทำบัญชี คิดเป็นร้อยละ 17.89 เป็นผู้บริหารบริษัทเอกชน คิดเป็นร้อยละ 13.00 เป็นฝ่ายสอบบัญชีในสำนักงานสอบบัญชี คิดเป็นร้อยละ 12.20 บริการให้ คำปรึกษาด้านระบบบัญชีและอื่น ๆ คิดเป็นร้อยละ 9.76 เป็นผู้ทำบัญชีอิสระ คิดเป็นร้อยละ 5.69 เป็นฝ่ายตรวจสอบบัญชีภายใน คิดเป็นร้อยละ 3.25 และเป็น หน่วยกำกับดูแล เช่น กตต. หรือ สตง. คิดเป็นร้อยละ 0.81

ตารางที่ 7 แสดงจำนวนและร้อยละตำแหน่งงานสูงสุดที่ได้รับในสำนักงานสอบบัญชี

ตำแหน่งงานสูงสุดที่ได้รับในสำนักงานสอบบัญชี	จำนวน(ราย)	ร้อยละ
1. ผู้ช่วยผู้สอบบัญชี	2	5.40
2. ผู้ช่วยผู้สอบบัญชีอาวุโส	-	-
3. ผู้สอบบัญชี	13	35.14
4. ผู้สอบบัญชีอาวุโส	-	-
5. ผู้ช่วยผู้จัดการ	-	-
6. ผู้จัดการ	7	18.92
7. ผู้จัดการอาวุโส	-	-
8. หุ้นส่วนผู้จัดการ	15	40.54
9. อื่น ๆ	-	-
รวม	37	100.00

หมายเหตุ เฉพาะผู้ที่ปฏิบัติงานในสำนักงานสอบบัญชี

จากตารางที่ 7 แสดงจำนวนและร้อยละตำแหน่งงานสูงสุดที่ได้รับในสำนักงานสอบบัญชีของผู้ตอบแบบสอบถาม จะเห็นว่า ผู้ตอบแบบสอบถามส่วนใหญ่มียตำแหน่งสูงสุดในสำนักงานสอบบัญชี คือ หุ้นส่วนผู้จัดการ คิดเป็นร้อยละ 40.54 รองลงมาคือผู้สอบบัญชี คิดเป็นร้อยละ 35.14 ผู้จัดการ คิดเป็นร้อยละ 18.92 และผู้ช่วยผู้สอบบัญชี คิดเป็นร้อยละ 5.40

ตารางที่ 8 แสดงจำนวนและร้อยละจำนวนผู้ช่วยผู้สอบบัญชี

จำนวนผู้ช่วยผู้สอบบัญชี	จำนวน(ราย)	ร้อยละ
1. ไม่มี	1	2.33
2. 1 - 5 คน	13	30.23
3. 6 - 10 คน	12	27.91
4. มากกว่า 10 คน	17	39.53
รวม	43	100.00

จากตารางที่ 8 แสดงจำนวนและร้อยละจำนวนผู้ช่วยผู้สอบบัญชีของผู้ตอบแบบสอบถาม จะเห็นว่า ผู้ตอบแบบสอบถามส่วนใหญ่มีผู้ช่วยผู้สอบบัญชี มากกว่า 10 คน คิดเป็นร้อยละ 39.53 รองลงมาคือมีผู้ช่วยผู้สอบบัญชี 1 - 5 คน คิดเป็นร้อยละ 30.23 มีผู้ช่วยผู้สอบบัญชี 6 - 10 คน คิดเป็นร้อยละ 27.91 และไม่มีผู้ช่วยผู้สอบบัญชี คิดเป็นร้อยละ 2.33

ตารางที่ 9 แสดงจำนวนและร้อยละการฝึกอบรมหลักสูตรเกี่ยวกับการตรวจสอบสืบสวน

การฝึกอบรมหลักสูตรเกี่ยวกับการตรวจสอบสืบสวน	จำนวน(ราย)	ร้อยละ
1. เคย	12	27.91
2. ไม่เคย	31	72.09
รวม	43	100.00

จากตารางที่ 9 แสดงจำนวนและร้อยละการฝึกอบรมหลักสูตรเกี่ยวกับการตรวจสอบสืบสวนของผู้ตอบแบบสอบถาม จะเห็นว่า ผู้ตอบแบบสอบถามส่วนใหญ่ไม่เคยฝึกอบรมหลักสูตรเกี่ยวกับการตรวจสอบสืบสวน คิดเป็นร้อยละ 72.09 และเคยฝึกอบรมหลักสูตรเกี่ยวกับการตรวจสอบสืบสวน คิดเป็นร้อยละ 27.91

ส่วนที่ 2 ความรู้ความเข้าใจเกี่ยวกับแนวคิดการตรวจสอบสืบสวน

ได้ทำการวัดความรู้ความเข้าใจของผู้สอบบัญชีรับอนุญาตในเขตภาคเหนือ ต่อบนต่อแนวคิดการตรวจสอบสืบสวน โดยให้ทำแบบทดสอบ “จริง” หรือ “ไม่จริง”(เท็จ) เกี่ยวกับแนวคิดและทฤษฎีการบัญชีสืบสวน บทบาทของนักบัญชีสืบสวน ความรู้และทักษะ ที่จำเป็นสำหรับนักบัญชีสืบสวนรวมถึงคุณลักษณะที่นักบัญชีสืบสวนควรมี

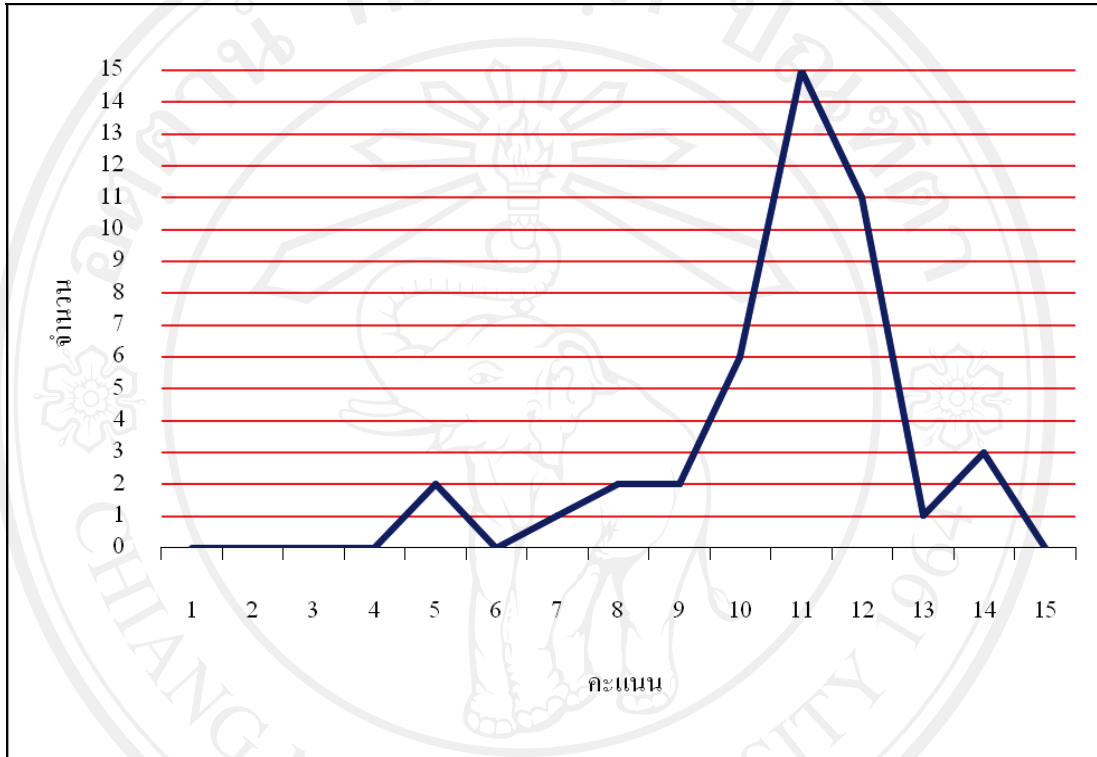
ตารางที่ 10 แสดงจำนวนและร้อยละความรู้ความเข้าใจในแนวคิดการตรวจสอบสืบสวน

ตอบคำถามถูกต้อง	จำนวนที่ตอบถูกต้อง	
	จำนวน (ราย)	ร้อยละ
1. ตอบถูกจำนวน 1 ข้อ	-	-
2. ตอบถูกจำนวน 2 ข้อ	-	-
3. ตอบถูกจำนวน 3 ข้อ	-	-
4. ตอบถูกจำนวน 4 ข้อ	-	-
5. ตอบถูกจำนวน 5 ข้อ	2	4.65
6. ตอบถูกจำนวน 6 ข้อ	-	-
7. ตอบถูกจำนวน 7 ข้อ	1	2.33
8. ตอบถูกจำนวน 8 ข้อ	2	4.65
9. ตอบถูกจำนวน 9 ข้อ	2	4.65
10. ตอบถูกจำนวน 10 ข้อ	6	13.95
11. ตอบถูกจำนวน 11 ข้อ	15	34.88
12. ตอบถูกจำนวน 12 ข้อ	11	25.58
13. ตอบถูกจำนวน 13 ข้อ	1	2.33
14. ตอบถูกจำนวน 14 ข้อ	3	6.98
15. ตอบถูกจำนวน 15 ข้อ	-	-
รวม	43	100.00

จากตารางที่ 10 แสดงจำนวนและร้อยละความรู้ความเข้าใจในแนวคิดการตรวจสอบสืบสวน จะเห็นว่า ผู้ตอบแบบสอบถามมีความรู้ความเข้าใจในแนวคิดการตรวจสอบสืบสวน ดังนี้

ร้อยละ 93.02 ของผู้ตอบแบบสอบถามทั้งหมดได้คะแนนเกินครึ่ง(8 คะแนนขึ้นไป)
 ร้อยละ 69.77 ของผู้ตอบแบบสอบถามได้คะแนนอยู่ในเกณฑ์ดี คือ 11 คะแนนขึ้นไป
 ค่ามัธยฐานและค่าฐานนิยม คือ 11 คะแนน ซึ่งอยู่ในเกณฑ์ดี

ภาพที่ 1 แสดงคะแนนจากแบบทดสอบความรู้ความเข้าใจในแนวคิดการตรวจสอบสืบสวน



ผลคะแนนจากแบบสอบถามถูกนำมาวิเคราะห์โดยทำตารางแจกแจงความถี่และสร้างเป็นแผนภูมิเส้นแสดงการกระจายตัวของข้อมูล ดังแผนภูมิที่ 4.1 พบว่า คะแนนมีการแจกแจงแบบปกติและเบ้ซ้าย มีค่าเฉลี่ย (Mean) เท่ากับ 10.77 ค่ามัธยฐาน (Median) และค่าฐานนิยม (Mode) เท่ากับ 11

จากแผนภูมิดังกล่าว ค่าเฉลี่ย ค่ามัธยฐานและฐานนิยม แสดงให้เห็นว่า ผู้ตอบแบบสอบถามส่วนใหญ่ มีความรู้ความเข้าใจในแนวคิดการตรวจสอบสืบสวนเป็นอย่างดี (นิรองอาจสิทธิกุล, 2549)

อย่างไรก็ตาม ยังมีผู้ตอบแบบสอบถามส่วนหนึ่ง ยังขาดความรู้ความเข้าใจในแนวคิดการตรวจสอบสืบสวน จะเห็นได้จากการที่มีผู้ได้คะแนนต่ำกว่าครึ่ง อยู่จำนวน 3 ราย หรือคิดเป็นร้อยละ 6.98 ของผู้ตอบแบบสอบถามทั้งหมด

ส่วนที่ 3 การให้บริการด้านการตรวจสอบสืบสวนของผู้สอบบัญชีรับอนุญาตในเขตภาคเหนือตอนบน

เป็นข้อมูลเกี่ยวกับการให้บริการด้านการตรวจสอบสืบสวนของผู้สอบบัญชีรับอนุญาตในเขตภาคเหนือตอนบน ประกอบด้วย การให้บริการและการใช้บริการด้านการตรวจสอบสืบสวน ซึ่งมีผลการศึกษาตามตารางที่ 11 - 25

3.1 การให้บริการด้านการตรวจสอบสืบสวนกับลูกค้า

ตารางที่ 11 แสดงจำนวนและร้อยละการให้บริการด้านการตรวจสอบสืบสวนของผู้ตอบแบบสอบถาม

การให้บริการด้านการตรวจสอบสืบสวนของผู้ตอบแบบสอบถาม	จำนวน(ราย)	ร้อยละ
1. เคย	16	37.21
2. ไม่เคย	27	62.79
รวม	43	100.00

จากตารางที่ 11 แสดงจำนวนและร้อยละการให้บริการด้านการตรวจสอบสืบสวนของผู้ตอบแบบสอบถาม จะเห็นว่า ผู้ตอบแบบสอบถามส่วนใหญ่ไม่เคยให้บริการด้านการตรวจสอบสืบสวน คิดเป็นร้อยละ 62.79 และเคยให้บริการด้านการตรวจสอบสืบสวน คิดเป็นร้อยละ 37.21

ตารางที่ 12 แสดงจำนวนและร้อยละการปฏิบัติงานตรวจสอบสืบสวนให้ลูกค้าในรอบปีที่ผ่านมา

จำนวนลูกค้าที่ได้ปฏิบัติงานตรวจสอบสืบสวน ในรอบปีที่ผ่านมา	จำนวน(ราย)	ร้อยละ
1. ไม่ได้ปฏิบัติเลย	-	-
2. 1 - 5 ราย	14	87.50
3. 6 - 10 ราย	2	12.50
4. 11 - 15 ราย	-	-
5. 16 - 20 ราย	-	-
6. 20 รายขึ้นไป	-	-
รวม	16	100.00

หมายเหตุ เฉพาะผู้ตอบแบบสอบถามที่เคยให้บริการด้านการตรวจสอบสืบสวน

จากตารางที่ 12 แสดงจำนวนและร้อยละการปฏิบัติงานตรวจสอบสืบสวนให้กับลูกค้าในรอบปีที่ผ่านมาของผู้ตอบแบบสอบถาม จะเห็นว่า ในรอบปีที่ผ่านมาผู้ตอบแบบสอบถามส่วนใหญ่ได้ปฏิบัติงานตรวจสอบสืบสวนให้กับลูกค้า 1 - 5 ราย คิดเป็นร้อยละ 87.50 รองลงมาคือปฏิบัติงานตรวจสอบสืบสวนให้กับลูกค้า 6 - 10 ราย คิดเป็นร้อยละ 12.50

ตารางที่ 13 แสดงจำนวนและร้อยละกลุ่มลูกค้าที่ใช้บริการด้านการตรวจสอบสืบสวน

กลุ่มลูกค้าที่ใช้บริการด้านการตรวจสอบสืบสวน	จำนวน(ราย)	ร้อยละ
1. ธุรกิจ	12	35.29
2. ส่วนราชการ	5	14.71
3. ตำรวจ	-	-
4. ทนายความ	4	11.77
5. สำนักงานสอบบัญชีและรับทำบัญชี	-	-
6. ผู้สอบบัญชีอิสระ	3	8.82
7. อื่น ๆ	10	29.41
รวม	34	100.00

หมายเหตุ เฉพาะผู้ตอบแบบสอบถามที่เคยให้บริการด้านการตรวจสอบสืบสวนและสามารถตอบได้มากกว่า 1 ข้อ

จากตารางที่ 13 แสดงจำนวนและร้อยละกลุ่มลูกค้าที่ใช้บริการด้านการตรวจสอบสืบสวนของผู้ตอบแบบสอบถาม จะเห็นว่า ผู้ตอบแบบสอบถามส่วนใหญ่มีลูกค้าที่ใช้บริการด้านการตรวจสอบสืบสวนเป็นกลุ่มธุรกิจ คิดเป็นร้อยละ 35.29 รองลงมาคือเป็นกลุ่มอื่น ๆ คิดเป็นร้อยละ 29.41 เป็นส่วนราชการ คิดเป็นร้อยละ 14.71 เป็นทนายความ คิดเป็นร้อยละ 11.77 และเป็นผู้สอบบัญชีอิสระ คิดเป็นร้อยละ 8.82

ตารางที่ 14 แสดงจำนวนและร้อยละลักษณะการให้บริการด้านการตรวจสอบสืบสวน

ลักษณะการให้บริการด้านการตรวจสอบสืบสวน	จำนวน(ราย)	ร้อยละ
1. รวมกับการตรวจสอบและรับรองงบการเงิน	4	21.05
2. ตรวจสอบเป็นการเฉพาะ	15	78.95
รวม	19	100.00

หมายเหตุ เฉพาะผู้ตอบแบบสอบถามที่เคยให้บริการด้านการตรวจสอบสืบสวนและสามารถตอบได้มากกว่า 1 ข้อ

จากตารางที่ 14 แสดงจำนวนและร้อยละลักษณะการให้บริการด้านการตรวจสอบสืบสวนของผู้ตอบแบบสอบถาม จะเห็นว่า ผู้ตอบแบบสอบถามส่วนใหญ่ได้ให้บริการด้านการตรวจสอบสืบสวนเป็นการเฉพาะ คิดเป็นร้อยละ 78.95 และให้บริการด้านการตรวจสอบสืบสวนรวมกับการตรวจสอบและรับรองงบการเงิน คิดเป็นร้อยละ 21.05

ตารางที่ 15 แสดงจำนวนและร้อยละการคิดค่าธรรมเนียมการตรวจสอบสืบสวนเพิ่มเติม

การคิดค่าธรรมเนียมเพิ่มเติมในกรณีให้บริการด้านการตรวจสอบสืบสวน	จำนวน(ราย)	ร้อยละ
1. เพิ่ม	13	81.25
2. ไม่เพิ่ม	3	18.75
รวม	16	100.00

หมายเหตุ เฉพาะผู้ตอบแบบสอบถามที่เคยให้บริการด้านการตรวจสอบสืบสวน

จากตารางที่ 15 แสดงจำนวนและร้อยละการคิดค่าธรรมเนียมเพิ่มเติมกรณี

ให้บริการด้านการตรวจสอบสืบสวนของผู้ตอบแบบสอบถาม จะเห็นว่า ผู้ตอบแบบสอบถามส่วนใหญ่ คิดค่าธรรมเนียมเพิ่มกรณีให้บริการด้านการตรวจสอบสืบสวน คิดเป็นร้อยละ 81.25 และไม่คิดค่าธรรมเนียมเพิ่มกรณีให้บริการด้านการตรวจสอบสืบสวน คิดเป็นร้อยละ 18.75

ตารางที่ 16 แสดงจำนวนและร้อยละการมีทีมงานเฉพาะด้านการปฏิบัติงานตรวจสอบสืบสวน

มีทีมงานเฉพาะด้านการตรวจสอบสืบสวน	จำนวน(ราย)	ร้อยละ
1. มี	3	18.75
2. ไม่มี	13	81.25
รวม	16	100.00

หมายเหตุ เฉพาะผู้ตอบแบบสอบถามที่เคยให้บริการด้านการตรวจสอบสืบสวน

จากตารางที่ 16 แสดงจำนวนและร้อยละการมีทีมงานด้านการตรวจสอบสืบสวนของผู้ตอบแบบสอบถาม จะเห็นว่า ผู้ตอบแบบสอบถามส่วนใหญ่ ไม่มีทีมงานเฉพาะด้านการตรวจสอบสืบสวน คิดเป็นร้อยละ 81.25 และ มีทีมงานเฉพาะด้านการตรวจสอบสืบสวน คิดเป็นร้อยละ 18.75

ตารางที่ 17 แสดงจำนวนและร้อยละของกลุ่มอาชีพที่อยู่ในทีมงานด้านการตรวจสอบสืบสวนของผู้ตอบแบบสอบถาม

กลุ่มอาชีพของทีมงานเฉพาะด้านการตรวจสอบสืบสวน	จำนวน(ราย)	ร้อยละ
1. ตำรวจ	1	16.67
2. ทนายความ	2	33.32
3. นักสืบ	1	16.67
4. ผู้สอบบัญชี	1	16.67
5. อื่น ๆ	1	16.67
รวม	6	100.00

หมายเหตุ เฉพาะผู้ตอบแบบสอบถามที่เคยให้บริการด้านการตรวจสอบสืบสวน มีทีมงานเฉพาะด้านการตรวจสอบสืบสวนและสามารถตอบได้มากกว่า 1 ข้อ

จากตารางที่ 17 แสดงจำนวนและร้อยละของกลุ่มอาชีพที่อยู่ในทีมงานด้านการตรวจสอบสืบสวนของผู้ตอบแบบสอบถาม จะเห็นว่า ผู้ตอบแบบสอบถามส่วนใหญ่ มีทีมงานเฉพาะด้านการตรวจสอบสืบสวนเป็น ทนายความ คิดเป็นร้อยละ 33.32 และมีทีมงานเฉพาะด้านการตรวจสอบสืบสวนเป็น ตำรวจ นักสืบ ผู้สอบบัญชีและอื่น ๆ รวมคิดเป็นร้อยละ 66.68

ตารางที่ 18 แสดงจำนวนและร้อยละของกรณีที่ทำให้เกิดการให้บริการด้านการตรวจสอบสืบสวน

กรณีที่ทำให้เกิดการให้บริการด้านการตรวจสอบสืบสวน	จำนวน(ราย)	ร้อยละ
1. ถูกคำร้องขอ	13	56.52
2. เสนอผู้บริหารเมื่อตรวจพบ	4	17.39
3. รับงานจากผู้อื่น	6	26.09
รวม	23	100.00

หมายเหตุ เฉพาะผู้ตอบแบบสอบถามที่เคยให้บริการด้านการตรวจสอบสืบสวนและสามารถตอบได้มากกว่า 1 ข้อ

จากตารางที่ 18 แสดงจำนวนและร้อยละของกรณีที่ทำให้เกิดการให้บริการด้านการตรวจสอบสืบสวนของผู้ตอบแบบสอบถาม จะเห็นว่า ผู้ตอบแบบสอบถามส่วนใหญ่ ให้บริการด้านการตรวจสอบสืบสวนจากกรณี ถูกคำร้องขอ คิดเป็นร้อยละ 56.52 ให้บริการด้านการตรวจสอบสืบสวนจากกรณี รับงานจากผู้อื่น คิดเป็นร้อยละ 26.09 และให้บริการด้านการตรวจสอบสืบสวนจากกรณี เสนอผู้บริหารเมื่อตรวจพบ คิดเป็นร้อยละ 17.39

ตารางที่ 19 แสดงจำนวนและร้อยละของการดำเนินการเมื่อลูกค้าร้องขอให้ปฏิบัติงานด้านการตรวจสอบสืบสวน

การดำเนินการเมื่อลูกค้าร้องขอให้ปฏิบัติงานด้านการตรวจสอบสืบสวน	จำนวน(ราย)	ร้อยละ
1. ตอบรับงานและให้บริการเอง	13	65.00
2. ตอบรับงานและใช้บริการจากผู้อื่น	4	20.00
3. ปฏิเสธการรับงาน	-	-
4. อื่น ๆ	3	15.00
รวม	20	100.00

หมายเหตุ เฉพาะผู้ตอบแบบสอบถามที่เคยให้บริการด้านการตรวจสอบสืบสวนจากกรณีลูกค้าร้องขอและสามารถตอบได้มากกว่า 1 ข้อ

จากตารางที่ 19 แสดงจำนวนและร้อยละของการดำเนินการเมื่อลูกค้าร้องขอให้ปฏิบัติงานด้านการตรวจสอบสืบสวนของผู้ตอบแบบสอบถาม จะเห็นว่า ผู้ตอบแบบสอบถามส่วนใหญ่ ตอบรับงานและให้บริการเองเมื่อลูกค้าร้องขอให้ปฏิบัติงานด้านการตรวจสอบสืบสวน คิดเป็นร้อยละ 65.00 ตอบรับงานและใช้บริการจากผู้อื่นเมื่อลูกค้าร้องขอให้ปฏิบัติงานด้านการตรวจสอบสืบสวน คิดเป็นร้อยละ 20.00 และ อื่น ๆ คิดเป็นร้อยละ 15.00

ตารางที่ 20 แสดงจำนวนและร้อยละของการดำเนินการ กรณีที่เสนอให้บริการด้านการตรวจสอบ
สืบสวนแก่ผู้บริหารเมื่อตรวจพบแต่ผู้บริหารปฏิเสธไม่ให้ทำการตรวจสอบสืบสวน

การดำเนินการ กรณีที่เสนอให้บริการด้านการ ตรวจสอบสืบสวนแก่ผู้บริหารเมื่อตรวจพบแต่ ผู้บริหารปฏิเสธไม่ให้ทำการตรวจสอบสืบสวน	จำนวน(ราย)	ร้อยละ
1. ถอนตัวจากงานสอบบัญชี	2	50.00
2. ปฏิบัติงานสอบบัญชีต่อ	1	25.00
3. อื่น ๆ	1	25.00
รวม	4	100.00

หมายเหตุ เฉพาะผู้ตอบแบบสอบถามที่เคยให้บริการด้านการตรวจสอบสืบสวนจากกรณีเสนอ
ผู้บริหารเมื่อตรวจพบ

จากตารางที่ 20 แสดงจำนวนและร้อยละของการดำเนินการ กรณีที่เสนอให้บริการ
ด้านการตรวจสอบสืบสวนแก่ผู้บริหารเมื่อตรวจพบแต่ผู้บริหารปฏิเสธไม่ให้ทำการตรวจสอบ
สืบสวนของผู้ตอบแบบสอบถาม จะเห็นว่า ผู้ตอบแบบสอบถามส่วนใหญ่ ถอนตัวจากงานสอบ
บัญชี เมื่อผู้บริหารปฏิเสธไม่ให้ทำการตรวจสอบสืบสวน คิดเป็นร้อยละ 50.00 และปฏิบัติงานสอบ
บัญชีต่อและอื่น ๆ คิดเป็นร้อยละ 50.00

3.2 การใช้บริการด้านการตรวจสอบสืบสวน

ตารางที่ 21 แสดงจำนวนและร้อยละการใช้บริการด้านการตรวจสอบสืบสวนจากบุคคลอื่น

การใช้บริการด้านการตรวจสอบสืบสวนจาก บุคคลอื่น	จำนวน(ราย)	ร้อยละ
1. เคย	5	31.25
2. ไม่เคย	11	68.75
รวม	16	100.00

จากตารางที่ 21 แสดงจำนวนและร้อยละการใช้บริการด้านการตรวจสอบสืบสวนจากบุคคลอื่นของผู้ตอบแบบสอบถาม จะเห็นว่า ผู้ตอบแบบสอบถามส่วนใหญ่ไม่เคยใช้บริการด้านการตรวจสอบสืบสวนจากบุคคลอื่น คิดเป็นร้อยละ 68.75 และเคยใช้บริการด้านการตรวจสอบสืบสวนจากบุคคลอื่น คิดเป็นร้อยละ 31.25

ตารางที่ 22 แสดงจำนวนและร้อยละปริมาณการใช้บริการด้านการตรวจสอบสืบสวนจากบุคคลอื่น
ในรอบปีที่ผ่านมา

ปริมาณการใช้บริการด้านการตรวจสอบสืบสวน จากบุคคลอื่นในรอบปีที่ผ่านมา	จำนวน(ราย)	ร้อยละ
1. 1 - 5 งาน	5	100.00
2. 6 – 10 งาน	-	-
3. 11 - 15 งาน	-	-
4. 16 - 20 งาน	-	-
5. 20 งานขึ้นไป	-	-
รวม	5	100.00

หมายเหตุ เฉพาะผู้ตอบแบบสอบถามที่เคยใช้บริการด้านการตรวจสอบสืบสวน

จากตารางที่ 22 แสดงจำนวนและร้อยละปริมาณการใช้บริการด้านการตรวจสอบ
สืบสวนจากบุคคลอื่นในรอบปีที่ผ่านมาของผู้ตอบแบบสอบถาม จะเห็นว่า ผู้ตอบแบบ สอบถามที่
เคยใช้บริการด้านการตรวจสอบสืบสวนทั้งหมดได้ใช้บริการด้านการตรวจสอบสืบสวนจากบุคคล
อื่นในรอบปีที่ผ่านมาเพียง 1-5 งาน

ตารางที่ 23 แสดงจำนวนและร้อยละกลุ่มบุคคลที่ให้บริการด้านการตรวจสอบสืบสวน

กลุ่มบุคคลที่ให้บริการด้านการตรวจสอบสืบสวน	จำนวน(ราย)	ร้อยละ
1. ผู้สอบบัญชีอิสระ	2	20.00
2. ตำรวจ	4	40.00
3. สำนักงานสอบบัญชีและรับทำบัญชี	-	-
4. นักกฎหมาย	3	30.00
5. อื่น ๆ	1	10.00
รวม	10	100.00

หมายเหตุ เฉพาะผู้ตอบแบบสอบถามที่เคยใช้บริการด้านการตรวจสอบสืบสวนและสามารถตอบได้มากกว่า 1 ข้อ

จากตารางที่ 23 แสดงจำนวนและร้อยละกลุ่มบุคคลที่ให้บริการด้านการตรวจสอบสืบสวนกับผู้ตอบแบบสอบถาม จะเห็นว่า ผู้ตอบแบบสอบถามส่วนใหญ่ได้ใช้บริการด้านการตรวจสอบสืบสวนจาก ตำรวจ คิดเป็นร้อยละ 40.00 รองลงมาใช้บริการด้านการตรวจสอบสืบสวนจากนักกฎหมาย คิดเป็นร้อยละ 30.00 ใช้บริการด้านการตรวจสอบสืบสวนจากผู้สอบบัญชีอิสระ คิดเป็นร้อยละ 20.00 และใช้บริการด้านการตรวจสอบสืบสวนจาก อื่น ๆ คิดเป็นร้อยละ 10.00

ตารางที่ 24 แสดงจำนวนและร้อยละสาเหตุที่ใช้บริการด้านการตรวจสอบสืบสวนจากบุคคลอื่น

สาเหตุที่ใช้บริการด้านการตรวจสอบสืบสวน จากบุคคลอื่น	จำนวน(ราย)	ร้อยละ
1. ขาดบุคลากร	1	7.69
2. ขาดความรู้ความเข้าใจ	4	30.77
3. มีข้อจำกัดด้านเวลา	3	23.08
4. คุ่มค่ากว่าปฏิบัติเอง	5	38.46
5. อื่น ๆ	-	-
รวม	13	100.00

หมายเหตุ เฉพาะผู้ตอบแบบสอบถามที่เคยใช้บริการด้านการตรวจสอบสืบสวนและสามารถตอบได้มากกว่า 1 ข้อ

จากตารางที่ 24 แสดงจำนวนและร้อยละสาเหตุที่ใช้บริการด้านการตรวจสอบสืบสวนจากบุคคลอื่นของผู้ตอบแบบสอบถาม จะเห็นว่า ผู้ตอบแบบสอบถามส่วนใหญ่มีสาเหตุที่ใช้บริการด้านการตรวจสอบสืบสวนจากบุคคลอื่นเพราะ คุ่มค่ากว่าปฏิบัติเอง คิดเป็นร้อยละ 38.46 รองลงมา มีสาเหตุที่ใช้บริการด้านการตรวจสอบสืบสวนจากบุคคลอื่นเพราะ ขาดความรู้ความเข้าใจ คิดเป็นร้อยละ 30.77 มีสาเหตุที่ใช้บริการด้านการตรวจสอบสืบสวนจากบุคคลอื่นเพราะ มีข้อจำกัดด้านเวลา คิดเป็นร้อยละ 23.08 และมีสาเหตุที่ใช้บริการด้านการตรวจสอบสืบสวนจากบุคคลอื่นเพราะ ขาดบุคลากร คิดเป็นร้อยละ 7.69

ตารางที่ 25 แสดงจำนวนและร้อยละความคิดเห็นเกี่ยวกับประโยชน์และข้อจำกัดของการใช้บริการด้านการตรวจสอบสืบสวน

ความคิดเห็นเกี่ยวกับประโยชน์และข้อจำกัดของการใช้บริการด้านการตรวจสอบสืบสวน	จำนวน(ราย)	ร้อยละ
1. มีประโยชน์มากกว่าข้อจำกัด	2	40.00
2. มีข้อจำกัดมากกว่าประโยชน์	3	60.00
รวม	5	100.00

หมายเหตุ เฉพาะผู้ตอบแบบสอบถามที่เคยใช้บริการด้านการตรวจสอบสืบสวน

จากตารางที่ 25 แสดงจำนวนและร้อยละความคิดเห็นเกี่ยวกับประโยชน์และข้อจำกัดของการใช้บริการด้านการตรวจสอบสืบสวนของผู้ตอบแบบสอบถาม จะเห็นว่า ผู้ตอบแบบสอบถามส่วนใหญ่คิดว่าการใช้บริการด้านการตรวจสอบสืบสวนมีข้อจำกัดมากกว่าประโยชน์ คิดเป็นร้อยละ 60.00 และคิดว่าการใช้บริการด้านการตรวจสอบสืบสวนมีประโยชน์มากกว่าข้อจำกัด คิดเป็นร้อยละ 40.00

**ส่วนที่ 4 การให้บริการด้านการตรวจสอบสืบสวนของผู้สอบบัญชีรับอนุญาตในเขตภาคเหนือ
ตอนบนจำแนกตามข้อมูลทั่วไปของผู้ตอบแบบสอบถาม**

การให้บริการและการใช้บริการด้านการตรวจสอบสืบสวนของผู้สอบบัญชีรับอนุญาตในเขตภาคเหนือตอนบน จำแนกตามประสบการณ์ทำงานในวิชาชีพสอบบัญชี จำนวนการปฏิบัติงานสอบบัญชีให้กับลูกค้าในรอบปีที่ผ่านมา อาชีพในปัจจุบัน ตำแหน่งงานสูงสุดที่ได้รับในสำนักงานสอบบัญชี จำนวนผู้ช่วยสอบบัญชีและการฝึกอบรมด้านการตรวจสอบสืบสวน ซึ่งมีผลการศึกษาดังตารางที่ 26 - 61

ตารางที่ 26 แสดงจำนวนและร้อยละการให้บริการด้านการตรวจสอบสืบสวนจำแนกตามประสบการณ์ในวิชาชีพสอบบัญชี

ประสบการณ์ในวิชาชีพสอบบัญชี	การให้บริการด้านการตรวจสอบสืบสวน					
	เคย		ไม่เคย		รวม	
	จำนวน	ร้อยละ	จำนวน	ร้อยละ	จำนวน	ร้อยละ
1. 1 - 5 ปี	-	-	6	13.95	6	13.95
2. 6 - 10 ปี	9	20.93	12	27.91	21	48.84
3. 11 - 15 ปี	2	4.65	2	4.65	4	9.30
4. 16 - 20 ปี	1	2.33	1	2.33	2	4.66
5. 20 ปีขึ้นไป	4	9.30	6	13.95	10	23.25
รวม	16	37.21	27	62.79	43	100.00

จากตารางที่ 26 แสดงจำนวนและร้อยละการให้บริการด้านการตรวจสอบสืบสวนจำแนกตามประสบการณ์ในวิชาชีพสอบบัญชีของผู้ตอบแบบสอบถาม จะเห็นว่า ผู้ตอบแบบสอบถามที่เคยให้บริการด้านการตรวจสอบสืบสวนส่วนใหญ่จะมีประสบการณ์ในวิชาชีพสอบบัญชี 6 - 10 ปี คิดเป็นร้อยละ 20.93 รองลงมาคือมีประสบการณ์ในวิชาชีพสอบบัญชี 20 ปีขึ้นไป คิดเป็นร้อยละ 9.30 ส่วนผู้ตอบแบบสอบถามที่มีประสบการณ์ในวิชาชีพสอบบัญชี 1 - 5 ปี ไม่เคยให้บริการด้านการตรวจสอบสืบสวนเลย

ตารางที่ 27 แสดงจำนวนและร้อยละการให้บริการด้านการตรวจสอบสืบสวนจำแนกตามจำนวนการปฏิบัติงานตรวจสอบบัญชีให้กับลูกค้าในรอบปีที่ผ่านมา

การได้ปฏิบัติงานตรวจสอบบัญชีในรอบปีที่ผ่านมา	การให้บริการด้านการตรวจสอบสืบสวน					
	เคย		ไม่เคย		รวม	
	จำนวน	ร้อยละ	จำนวน	ร้อยละ	จำนวน	ร้อยละ
1. ไม่ได้ปฏิบัติเลย	-	-	1	2.33	1	2.33
2. 1 - 10 ราย	-	-	2	4.65	2	4.65
3. 11 - 50 ราย	3	6.97	5	11.63	8	18.60
4. 51 - 100 ราย	7	16.28	5	11.63	12	27.91
5. 101 - 200 ราย	1	2.33	4	9.30	5	11.63
6. 200 รายขึ้นไป	5	11.63	10	23.25	15	34.88
รวม	16	37.21	27	62.79	43	100.00

จากตารางที่ 27 แสดงจำนวนและร้อยละการให้บริการด้านการตรวจสอบสืบสวนจำแนกตามจำนวนการปฏิบัติงานตรวจสอบบัญชีให้กับลูกค้าในรอบปีที่ผ่านมา จะเห็นว่า ผู้ตอบแบบสอบถามที่เคยให้บริการด้านการตรวจสอบสืบสวน ส่วนใหญ่จะปฏิบัติงานตรวจสอบบัญชีในรอบปีที่ผ่านมา จำนวน 51 - 100 คิดเป็นร้อยละ 16.28 ส่วนลูกค้าที่ไม่เคยปฏิบัติงานด้านการตรวจสอบสืบสวน ส่วนใหญ่จะปฏิบัติงานตรวจสอบบัญชีในรอบปีที่ผ่านมา จำนวน 200 รายขึ้นไป คิดเป็นร้อยละ 23.25

ตารางที่ 28 แสดงจำนวนและร้อยละการให้บริการด้านการตรวจสอบสืบสวนจำแนกตามอาชีพในปัจจุบัน

อาชีพในปัจจุบัน	การให้บริการด้านการตรวจสอบสืบสวน					
	เคย		ไม่เคย		รวม	
	จำนวน	ร้อยละ	จำนวน	ร้อยละ	จำนวน	ร้อยละ
1. ฝ่ายสอบบัญชีในสำนักงานสอบบัญชี	5	4.07	10	8.13	15	12.20
2. เจ้าของสำนักงานสอบบัญชีหรือรับทำบัญชี	9	7.31	13	10.58	22	17.89
3. ผู้สอบบัญชีอิสระ	15	12.20	19	15.44	34	27.64
4. ผู้ทำบัญชีอิสระ	-	-	7	5.69	7	5.69
5. บริการให้คำปรึกษาด้านระบบบัญชี	2	1.63	10	8.13	12	9.76
6. ฝ่ายตรวจสอบบัญชีภายใน	1	0.81	3	2.44	4	3.25
7. เจ้าหน้าที่ฝ่ายบัญชี	-	-	-	-	-	-
8. ผู้บริหารบริษัทเอกชน	10	8.12	6	4.88	16	13.00
9. หน่วยกำกับดูแล เช่น กตต. หรือ สตง.	-	-	1	0.81	1	0.81
10. อื่น ๆ	6	4.88	6	4.88	12	9.76
รวม	48	39.02	75	60.98	123	100.00

หมายเหตุ ผู้ตอบแบบสอบถามสามารถตอบได้มากกว่า 1 ข้อ

จากตารางที่ 28 แสดงจำนวนและร้อยละการให้บริการด้านการตรวจสอบสืบสวนจำแนกตามอาชีพในปัจจุบันของผู้ตอบแบบสอบถาม จะเห็นว่า ผู้ตอบแบบสอบถามที่เคยให้บริการด้านการตรวจสอบสืบสวนส่วนใหญ่ จะมีอาชีพเป็นผู้สอบบัญชีอิสระ คิดเป็นร้อยละ 12.20 รองลงมาเป็นผู้บริหารบริษัทเอกชน คิดเป็นร้อยละ 8.12 เจ้าของสำนักงานสอบบัญชีหรือรับทำบัญชี คิดเป็นร้อยละ 7.31 และอื่น ๆ คิดเป็นร้อยละ 4.88

ตารางที่ 29 แสดงจำนวนและร้อยละการให้บริการด้านการตรวจสอบสืบสวนจำแนกตามตำแหน่งงานสูงสุดที่ได้รับในสำนักงานสอบบัญชี

ตำแหน่งงานสูงสุดที่ได้รับในสำนักงานสอบบัญชี	การให้บริการด้านการตรวจสอบสืบสวน					
	เคย		ไม่เคย		รวม	
	จำนวน	ร้อยละ	จำนวน	ร้อยละ	จำนวน	ร้อยละ
1. ผู้ช่วยผู้สอบบัญชี	-	-	2	5.40	2	5.40
2. ผู้ช่วยผู้สอบบัญชีอาวุโส	-	-	-	-	-	-
3. ผู้สอบบัญชี	4	10.81	9	24.33	13	35.14
4. ผู้สอบบัญชีอาวุโส	-	-	-	-	-	-
5. ผู้ช่วยผู้จัดการ	-	-	-	-	-	-
6. ผู้จัดการ	4	10.81	3	8.11	7	18.92
7. ผู้จัดการอาวุโส	-	-	-	-	-	-
8. หุ่นส่วนผู้จัดการ	7	18.92	8	21.62	15	40.54
9. อื่น ๆ	-	-	-	-	-	-
รวม	15	40.54	22	59.46	37	100.00

หมายเหตุ เฉพาะผู้ที่ปฏิบัติงานในสำนักงานสอบบัญชี

จากตารางที่ 29 แสดงจำนวนและร้อยละการให้บริการด้านการตรวจสอบสืบสวนจำแนกตามตำแหน่งงานสูงสุดที่ได้รับในสำนักงานสอบบัญชีของผู้ตอบแบบสอบถาม จะเห็นว่าผู้ตอบแบบสอบถามที่เคยให้บริการด้านการตรวจสอบสืบสวน ส่วนใหญ่มีตำแหน่งเป็นหุ่นส่วนผู้จัดการในสำนักงานสอบบัญชี คิดเป็นร้อยละ 18.92 ส่วนตำแหน่งผู้ช่วยสอบบัญชี ทั้งหมดไม่เคยให้บริการด้านการตรวจสอบสืบสวน คิดเป็นร้อยละ 5.40

ตารางที่ 30 แสดงจำนวนและร้อยละการให้บริการด้านการตรวจสอบสืบสวนจำแนกตามจำนวนผู้ช่วยสอบบัญชี

จำนวนผู้ช่วยสอบบัญชี	การให้บริการด้านการตรวจสอบสืบสวน					
	เคย		ไม่เคย		รวม	
	จำนวน	ร้อยละ	จำนวน	ร้อยละ	จำนวน	ร้อยละ
1. ไม่มี	-	-	1	2.33	1	2.33
2. 1 - 5 คน	5	11.63	8	18.60	13	30.23
3. 6 - 10 คน	5	11.63	7	16.28	12	27.91
4. มากกว่า 10 คน	6	13.95	11	25.58	17	39.53
รวม	16	37.21	27	62.79	43	100.00

จากตารางที่ 30 แสดงจำนวนและร้อยละ การให้บริการด้านการตรวจสอบสืบสวน จำแนกตามจำนวนผู้ช่วยสอบบัญชีของผู้ตอบแบบสอบถาม จะเห็นว่า ผู้ตอบแบบสอบถามที่เคยให้บริการด้านการตรวจสอบสืบสวน ส่วนใหญ่จะมีผู้ช่วยสอบบัญชี มากกว่า 10 คนคิดเป็นร้อยละ 13.95 ส่วนผู้ตอบแบบสอบถามที่ไม่มีผู้ช่วยสอบบัญชีทั้งหมดไม่เคยให้บริการด้านการตรวจสอบสืบสวน คิดเป็นร้อยละ 2.33

ตารางที่ 31 แสดงจำนวนและร้อยละการให้บริการด้านการตรวจสอบสืบสวนจำแนกตามการฝึกอบรมด้านการตรวจสอบสืบสวน

การฝึกอบรมด้านการตรวจสอบสืบสวน	การให้บริการด้านการตรวจสอบสืบสวน					
	เคย		ไม่เคย		รวม	
	จำนวน	ร้อยละ	จำนวน	ร้อยละ	จำนวน	ร้อยละ
1. เคย	6	13.95	6	13.96	12	27.91
2. ไม่เคย	10	23.26	21	48.83	31	72.09
รวม	16	37.21	27	62.79	43	100.00

จากตารางที่ 31 แสดงจำนวนและร้อยละการให้บริการด้านการตรวจสอบสืบสวน จำแนกตามการฝึกอบรมด้านการตรวจสอบสืบสวน จะเห็นว่า ผู้ตอบแบบสอบถามที่เคยให้บริการด้านการตรวจสอบสืบสวน ส่วนใหญ่จะไม่เคยฝึกอบรมหลักสูตรการตรวจสอบสืบสวน คิดเป็นร้อยละ 23.26 และเคยฝึกอบรมด้านการตรวจสอบสืบสวน คิดเป็นร้อยละ 13.95

ตารางที่ 32 แสดงจำนวนและร้อยละลักษณะการให้บริการด้านการตรวจสอบสืบสวนจำแนกตาม
ประสบการณ์ในวิชาชีพสอบบัญชี

ประสบการณ์ในวิชาชีพสอบบัญชี	ลักษณะการให้บริการด้านการตรวจสอบสืบสวน					
	รวมกับการ ตรวจสอบงบ การเงิน		ให้บริการ ตรวจสอบเป็นการ เฉพาะ		รวม	
	จำนวน	ร้อยละ	จำนวน	ร้อยละ	จำนวน	ร้อยละ
1. 1 - 5 ปี	-	-	-	-	-	-
2. 6 - 10 ปี	2	10.53	8	42.10	10	52.63
3. 11 - 15 ปี	-	-	2	10.53	2	10.53
4. 16 - 20 ปี	-	-	1	5.26	1	5.26
5. 20 ปีขึ้นไป	2	10.52	4	21.06	6	31.58
รวม	4	21.05	15	78.95	19	100.00

หมายเหตุ เฉพาะผู้ตอบแบบสอบถามที่เคยให้บริการด้านการตรวจสอบสืบสวนและสามารถตอบ
ได้มากกว่า 1 ข้อ

จากตารางที่ 32 แสดงจำนวนและร้อยละลักษณะการให้บริการด้านการตรวจสอบ
สืบสวนจำแนกตามประสบการณ์ในวิชาชีพสอบบัญชีของผู้ตอบแบบสอบถาม จะเห็นว่า ผู้ตอบ
แบบสอบถามที่ให้บริการด้านการตรวจสอบสืบสวนรวมกับการตรวจสอบงบการเงิน
มีประสบการณ์ในวิชาชีพสอบบัญชี 6 - 10 ปี และ 20 ปีขึ้นไปในสัดส่วนที่เท่ากันคือร้อยละ 10.53
ส่วนผู้ตอบแบบสอบถามที่ให้บริการด้านการตรวจสอบสืบสวนเป็นการเฉพาะ ส่วนใหญ่มี
ประสบการณ์ในวิชาชีพสอบบัญชี 6 - 10 ปี คิดเป็นร้อยละ 42.10 รองลงมามีประสบการณ์ใน
วิชาชีพสอบบัญชี 20 ปีขึ้นไป คิดเป็นร้อยละ 21.06

ตารางที่ 33 แสดงจำนวนและร้อยละลักษณะการให้บริการด้านการตรวจสอบสืบสวนจำแนกตามจำนวนการปฏิบัติงานตรวจสอบบัญชีให้กับลูกค้าในรอบปีที่ผ่านมา

การได้ปฏิบัติงานตรวจสอบบัญชีในรอบปีที่ผ่านมา	ลักษณะการให้บริการด้านการตรวจสอบสืบสวน					
	รวมกับการตรวจสอบงบการเงิน		ให้บริการตรวจสอบเป็นการเฉพาะ		รวม	
	จำนวน	ร้อยละ	จำนวน	ร้อยละ	จำนวน	ร้อยละ
1. ไม่ได้ปฏิบัติเลย	-	-	-	-	-	-
2. 1 - 10 ราย	-	-	-	-	-	-
3. 11 - 50 ราย	2	10.52	2	10.53	4	21.05
4. 51 - 100 ราย	2	10.53	7	36.84	9	47.37
5. 101 - 200 ราย	-	-	1	5.26	1	5.26
6. 200 รายขึ้นไป	-	-	5	26.32	5	26.32
รวม	4	21.05	15	78.95	19	100.00

หมายเหตุ เฉพาะผู้ตอบแบบสอบถามที่เคยให้บริการด้านการตรวจสอบสืบสวนและสามารถตอบได้มากกว่า 1 ข้อ

จากตารางที่ 33 แสดงจำนวนและร้อยละลักษณะการให้บริการด้านการตรวจสอบสืบสวนจำแนกตามจำนวนการปฏิบัติงานตรวจสอบบัญชีให้กับลูกค้าในรอบปีที่ผ่านมาของผู้ตอบแบบสอบถาม จะเห็นว่า ผู้ตอบแบบสอบถามที่ให้บริการด้านการตรวจสอบสืบสวนรวมกับการตรวจสอบงบการเงิน ได้ปฏิบัติงานตรวจสอบบัญชีในรอบปีที่ผ่านมา 11 - 50 รายและ 51 - 100 ราย ในสัดส่วนที่เท่ากัน ส่วนผู้ตอบแบบสอบถามที่ให้บริการด้านการตรวจสอบสืบสวนเป็นการเฉพาะ ส่วนใหญ่จะปฏิบัติงานตรวจสอบบัญชีในรอบปีที่ผ่านมา 51 - 100 ราย คิดเป็นร้อยละ 36.84 รองลงมาปฏิบัติงานตรวจสอบบัญชีในรอบปีที่ผ่านมา จำนวน 200 รายขึ้นไป คิดเป็นร้อยละ 26.32

ตารางที่ 34 แสดงจำนวนและร้อยละลักษณะการให้บริการด้านการตรวจสอบสืบสวนจำแนกตามอาชีพในปัจจุบัน

อาชีพในปัจจุบัน	ลักษณะการให้บริการด้านการตรวจสอบสืบสวน					
	รวมกับการตรวจสอบงบการเงิน		ให้บริการตรวจสอบเป็นการเฉพาะ		รวม	
	จำนวน	ร้อยละ	จำนวน	ร้อยละ	จำนวน	ร้อยละ
1. ฝ่ายสอบบัญชีในสำนักงานสอบบัญชี	2	3.45	4	6.90	6	10.35
2. เจ้าของสำนักงานสอบบัญชีหรือรับทำบัญชี	2	3.45	9	15.52	11	18.97
3. ผู้สอบบัญชีอิสระ	3	5.17	15	25.86	18	31.03
4. ผู้ทำบัญชีอิสระ	-	-	-	-	-	-
5. บริการให้คำปรึกษาด้านระบบบัญชี	1	1.72	2	3.45	3	5.17
6. ฝ่ายตรวจสอบบัญชีภายใน	-	-	1	1.72	1	1.72
7. เจ้าหน้าที่ฝ่ายบัญชี	-	-	-	-	-	-
8. ผู้บริหารบริษัทเอกชน	4	6.89	9	15.52	13	22.41
9. หน่วยกำกับดูแล เช่น กตต. หรือ สตง.	-	-	-	-	-	-
10. อื่น ๆ	1	1.73	5	8.62	6	10.35
รวม	13	22.41	45	77.59	58	100.00

หมายเหตุ เฉพาะผู้ตอบแบบสอบถามที่เคยให้บริการด้านการตรวจสอบสืบสวนและสามารถตอบได้มากกว่า 1 ข้อ

จากตารางที่ 34 แสดงจำนวนและร้อยละลักษณะการให้บริการด้านการตรวจสอบสืบสวนจำแนกตามอาชีพในปัจจุบันของผู้ตอบแบบสอบถาม จะเห็นว่า ผู้ตอบแบบสอบถามที่เคยให้บริการด้านการตรวจสอบสืบสวนรวมกับการตรวจสอบงบการเงิน ส่วนใหญ่จะเป็นผู้บริหารเอกชน คิดเป็นร้อยละ 6.89 ส่วนผู้ตอบแบบสอบถามที่ให้บริการด้านการตรวจสอบสืบสวนเป็นการเฉพาะ ส่วนใหญ่จะเป็นผู้สอบบัญชีอิสระ คิดเป็นร้อยละ 25.86

ตารางที่ 35 แสดงจำนวนและร้อยละลักษณะการให้บริการด้านการตรวจสอบสืบสวนจำแนกตามตำแหน่งงานสูงสุดที่ได้รับในสำนักงานสอบบัญชี

ตำแหน่งงานสูงสุดที่ได้รับในสำนักงานสอบบัญชี	ลักษณะการให้บริการด้านการตรวจสอบสืบสวน					
	รวมกับการตรวจสอบงบการเงิน		ให้บริการตรวจสอบเป็นการเฉพาะ		รวม	
	จำนวน	ร้อยละ	จำนวน	ร้อยละ	จำนวน	ร้อยละ
1. ผู้ช่วยผู้สอบบัญชี	-	-	-	-	-	-
2. ผู้ช่วยผู้สอบบัญชีอาวุโส	-	-	-	-	-	-
3. ผู้สอบบัญชี	1	5.55	3	16.67	4	22.22
4. ผู้สอบบัญชีอาวุโส	-	-	-	-	-	-
5. ผู้ช่วยผู้จัดการ	-	-	-	-	-	-
6. ผู้จัดการ	1	5.56	4	22.22	5	27.78
7. ผู้จัดการอาวุโส	-	-	-	-	-	-
8. หัวหน้าผู้จัดการ	2	11.11	7	38.89	9	50.00
9. อื่น ๆ	-	-	-	-	-	-
รวม	4	22.22	14	77.78	18	100.00

หมายเหตุ เฉพาะผู้ตอบแบบสอบถามที่เคยให้บริการด้านการตรวจสอบสืบสวนและปฏิบัติงานในสำนักงานสอบบัญชี

จากตารางที่ 35 แสดงจำนวนและร้อยละลักษณะการให้บริการด้านการตรวจสอบสืบสวนจำแนกตามตำแหน่งงานสูงสุดที่ได้รับในสำนักงานสอบบัญชีของผู้ตอบแบบสอบถาม จะเห็นว่า ผู้ตอบแบบสอบถามส่วนใหญ่ที่ให้บริการด้านการตรวจสอบสืบสวนรวมกับการตรวจสอบงบการเงินและให้บริการตรวจสอบสืบสวนเป็นการเฉพาะ เป็นหัวหน้าผู้จัดการ คิดเป็นร้อยละ 11.11 และ 38.89 ตามลำดับ

ตารางที่ 36 แสดงจำนวนและร้อยละลักษณะการให้บริการด้านการตรวจสอบสืบสวนจำแนกตามจำนวนผู้ช่วยสอบบัญชี

จำนวนผู้ช่วยสอบบัญชี	ลักษณะการให้บริการด้านการตรวจสอบสืบสวน					
	รวมกับการตรวจสอบงบการเงิน		ให้บริการตรวจสอบเป็นการเฉพาะ		รวม	
	จำนวน	ร้อยละ	จำนวน	ร้อยละ	จำนวน	ร้อยละ
1. ไม่มี	-	-	-	-	-	-
2. 1 - 5 คน	2	10.53	4	21.05	6	31.58
3. 6 - 10 คน	-	-	5	26.32	5	26.32
4. มากกว่า 10 คน	2	10.52	6	31.58	8	42.10
รวม	4	21.05	15	78.95	19	100.00

หมายเหตุ เฉพาะผู้ตอบแบบสอบถามที่เคยให้บริการด้านการตรวจสอบสืบสวนและสามารถตอบได้มากกว่า 1 ข้อ

จากตารางที่ 36 แสดงจำนวนและร้อยละลักษณะการให้บริการด้านการตรวจสอบสืบสวนจำแนกตามจำนวนผู้ช่วยสอบบัญชีของผู้ตอบแบบสอบถาม จะเห็นว่า ผู้ตอบแบบสอบถามที่ให้บริการด้านการตรวจสอบสืบสวนรวมกับการตรวจสอบงบการเงิน มีผู้ช่วยสอบบัญชี 1 - 5 คน และมากกว่า 10 คน ในสัดส่วนที่เท่ากัน คือร้อยละ 10.53 ส่วนผู้ตอบแบบสอบถามที่ให้บริการด้านการตรวจสอบสืบสวนเป็นการเฉพาะ ส่วนใหญ่มีผู้ช่วยสอบบัญชี มากกว่า 10 คน คิดเป็นร้อยละ 31.58

ตารางที่ 37 แสดงจำนวนและร้อยละลักษณะการให้บริการด้านการตรวจสอบสืบสวนจำแนกตามการฝึกอบรมด้านการตรวจสอบสืบสวน

การฝึกอบรมด้านการตรวจสอบสืบสวน	ลักษณะการให้บริการด้านการตรวจสอบสืบสวน					
	รวมกับการตรวจสอบงบการเงิน		ให้บริการตรวจสอบเป็นการเฉพาะ		รวม	
	จำนวน	ร้อยละ	จำนวน	ร้อยละ	จำนวน	ร้อยละ
1. เคย	2	10.52	5	26.32	7	36.84
2. ไม่เคย	2	10.53	10	52.63	12	63.16
รวม	4	21.05	15	78.95	19	100.00

หมายเหตุ เฉพาะผู้ตอบแบบสอบถามที่เคยให้บริการด้านการตรวจสอบสืบสวนและสามารถตอบได้มากกว่า 1 ข้อ

จากตารางที่ 37 แสดงจำนวนและร้อยละลักษณะการให้บริการด้านการตรวจสอบสืบสวนจำแนกตามการฝึกอบรมด้านการตรวจสอบสืบสวนของผู้ตอบแบบสอบถาม จะเห็นว่าผู้ตอบแบบสอบถามที่ให้บริการด้านการตรวจสอบสืบสวนรวมกับการตรวจสอบงบการเงิน เคยและไม่เคยอบรมหลักสูตรการตรวจสอบสืบสวน ในอัตราส่วนที่เท่ากัน คือร้อยละ 10.52 ส่วนผู้ตอบแบบสอบถามที่ให้บริการด้านการตรวจสอบสืบสวนเป็นการเฉพาะ ส่วนใหญ่จะไม่เคยอบรมด้านการตรวจสอบสืบสวน คิดเป็นร้อยละ 52.63

ตารางที่ 38 แสดงจำนวนและร้อยละการมีทีมงานเฉพาะด้านการตรวจสอบสืบสวนจำแนกตาม
ประสบการณ์ในวิชาชีพสอบบัญชี

ประสบการณ์ในวิชาชีพสอบบัญชี	การมีทีมงานเฉพาะด้านการตรวจสอบสืบสวน					
	มี		ไม่มี		รวม	
	จำนวน	ร้อยละ	จำนวน	ร้อยละ	จำนวน	ร้อยละ
1. 1 - 5 ปี	-	-	-	-	-	-
2. 6 - 10 ปี	2	12.50	7	43.75	9	56.25
3. 11 - 15 ปี	1	6.25	1	6.25	2	12.50
4. 16 - 20 ปี	-	-	1	6.25	1	6.25
5. 20 ปีขึ้นไป	-	-	4	25.00	4	25.00
รวม	3	18.75	13	81.25	16	100.00

หมายเหตุ เฉพาะผู้ตอบแบบสอบถามที่เคยให้บริการด้านการตรวจสอบสืบสวน

จากตารางที่ 38 แสดงจำนวนและร้อยละการมีทีมงานเฉพาะด้านการตรวจสอบสืบสวนจำแนกตามประสบการณ์ในวิชาชีพสอบบัญชีของผู้ตอบแบบสอบถาม จะเห็นว่า ผู้ตอบแบบสอบถามที่มีทีมงานเฉพาะด้านการตรวจสอบสืบสวน ส่วนใหญ่มีประสบการณ์ในวิชาชีพสอบบัญชี 6 - 10 ปี คิดเป็นร้อยละ 12.50 รองลงมามีประสบการณ์ในวิชาชีพสอบบัญชี 11 - 15 ปี คิดเป็นร้อยละ 6.25 ส่วนผู้ตอบแบบสอบถามที่ไม่มีทีมงานเฉพาะด้านการตรวจสอบสืบสวน ส่วนใหญ่มีประสบการณ์ในวิชาชีพสอบบัญชี 6 - 10 ปี คิดเป็นร้อยละ 43.75 รองลงมา มีประสบการณ์ในวิชาชีพสอบบัญชี 20 ปีขึ้นไปและมีประสบการณ์ในวิชาชีพสอบบัญชี 11 - 15 ปี และ 16 - 20 ปี ในสัดส่วนที่เท่ากัน คือ ร้อยละ 6.25

ตารางที่ 39 แสดงจำนวนและร้อยละการมีทีมงานเฉพาะด้านการตรวจสอบสืบสวนจำแนกตามจำนวนการปฏิบัติงานตรวจสอบบัญชีให้กับลูกค้าในรอบปีที่ผ่านมา

การได้ปฏิบัติงานตรวจสอบบัญชีในรอบปีที่ผ่านมา	การมีทีมงานเฉพาะด้านการตรวจสอบสืบสวน					
	มี		ไม่มี		รวม	
	จำนวน	ร้อยละ	จำนวน	ร้อยละ	จำนวน	ร้อยละ
1. ไม่ได้ปฏิบัติเลย	-	-	-	-	-	-
2. 1 - 10 ราย	-	-	-	-	-	-
3. 11 - 50 ราย	-	-	3	18.75	3	18.75
4. 51 - 100 ราย	1	6.25	6	37.50	7	43.75
5. 101 - 200 ราย	1	6.25	-	-	1	6.25
6. 200 รายขึ้นไป	1	6.25	4	25.00	5	31.25
รวม	3	18.75	13	81.25	16	100.00

หมายเหตุ เฉพาะผู้ตอบแบบสอบถามที่เคยให้บริการด้านการตรวจสอบสืบสวน

จากตารางที่ 39 แสดงจำนวนและร้อยละการมีทีมงานเฉพาะด้านการตรวจสอบสืบสวนจำแนกตามจำนวนการปฏิบัติงานตรวจสอบบัญชีให้กับลูกค้าในรอบปีที่ผ่านมาของผู้ตอบแบบสอบถาม จะเห็นว่า ผู้ตอบแบบสอบถามที่มีทีมงานเฉพาะด้านการตรวจสอบสืบสวนได้ปฏิบัติงานตรวจสอบบัญชีในรอบปีที่ผ่านมา 51 - 100 ราย และได้ปฏิบัติงานตรวจสอบบัญชีในรอบปีที่ผ่านมา 101 - 200 รายและ 200 รายขึ้นไปในสัดส่วนที่เท่ากัน คือ ร้อยละ 6.25

ตารางที่ 40 แสดงจำนวนและร้อยละการมีทีมงานเฉพาะด้านการตรวจสอบสืบสวนจำแนกตามอาชีพในปัจจุบัน

อาชีพในปัจจุบัน	การมีทีมงานเฉพาะด้านการตรวจสอบสืบสวน					
	มี		ไม่มี		รวม	
	จำนวน	ร้อยละ	จำนวน	ร้อยละ	จำนวน	ร้อยละ
1. ฝ่ายสอบบัญชีในสำนักงานสอบบัญชี	1	2.09	4	8.33	5	10.42
2. เจ้าของสำนักงานสอบบัญชีหรือรับทำบัญชี	2	4.17	7	14.58	9	18.75
3. ผู้สอบบัญชีอิสระ	3	6.25	12	25.00	15	31.25
4. ผู้ทำบัญชีอิสระ	-	-	-	-	-	-
5. บริการให้คำปรึกษาด้านระบบบัญชี	-	-	2	4.17	2	4.17
6. ฝ่ายตรวจสอบบัญชีภายใน	-	-	1	2.08	1	2.08
7. เจ้าหน้าที่ฝ่ายบัญชี	-	-	-	-	-	-
8. ผู้บริหารบริษัทเอกชน	1	2.08	9	18.75	10	20.83
9. หน่วยกำกับดูแล เช่น กตต. หรือ สตง.	-	-	-	-	-	-
10. อื่น ๆ	1	2.08	5	10.42	6	12.50
รวม	8	16.67	40	83.33	48	100.00

หมายเหตุ เฉพาะผู้ตอบแบบสอบถามที่เคยให้บริการด้านการตรวจสอบสืบสวนและสามารถตอบได้มากกว่า 1 ข้อ

จากตารางที่ 40 แสดงจำนวนและร้อยละการมีทีมงานเฉพาะด้านการตรวจสอบสืบสวนจำแนกตามอาชีพในปัจจุบันของผู้ตอบแบบสอบถาม จะเห็นว่า ผู้ตอบแบบสอบถามที่มีทีมงานเฉพาะด้านการตรวจสอบสืบสวน ส่วนใหญ่เป็นผู้สอบบัญชีอิสระ คิดเป็นร้อยละ 6.25 รองลงมาเป็นเจ้าของสำนักงานสอบบัญชีหรือรับทำบัญชี คิดเป็นร้อยละ 4.17

ตารางที่ 41 แสดงจำนวนและร้อยละการมีทีมงานเฉพาะด้านการตรวจสอบสืบสวนจำแนกตามตำแหน่งงานสูงสุดที่ได้รับในสำนักงานสอบบัญชี

ตำแหน่งงานสูงสุดที่ได้รับในสำนักงานสอบบัญชี	การมีทีมงานเฉพาะด้านการตรวจสอบสืบสวน					
	มี		ไม่มี		รวม	
	จำนวน	ร้อยละ	จำนวน	ร้อยละ	จำนวน	ร้อยละ
1. ผู้ช่วยผู้สอบบัญชี	-	-	-	-	-	-
2. ผู้ช่วยผู้สอบบัญชีอาวุโส	-	-	-	-	-	-
3. ผู้สอบบัญชี	2	13.33	2	13.33	4	26.66
4. ผู้สอบบัญชีอาวุโส	-	-	-	-	-	-
5. ผู้ช่วยผู้จัดการ	-	-	-	-	-	-
6. ผู้จัดการ	-	-	4	26.67	4	26.67
7. ผู้จัดการอาวุโส	-	-	-	-	-	-
8. หุ่นส่วนผู้จัดการ	1	6.67	6	40.00	7	46.67
9. อื่น ๆ	-	-	-	-	-	-
รวม	3	20.00	12	80.00	15	100.00

หมายเหตุ เฉพาะผู้ตอบแบบสอบถามที่เคยให้บริการด้านการตรวจสอบสืบสวนและปฏิบัติงานในสำนักงานสอบบัญชี

จากตารางที่ 41 แสดงจำนวนและร้อยละการมีทีมงานเฉพาะด้านการตรวจสอบสืบสวนจำแนกตามตำแหน่งงานสูงสุดที่ได้รับในสำนักงานสอบบัญชีของผู้ตอบแบบสอบถาม จะเห็นว่า ผู้ตอบแบบสอบถามที่มีทีมงานเฉพาะด้านการตรวจสอบสืบสวน ส่วนใหญ่จะมีตำแหน่งเป็นผู้สอบบัญชี คิดเป็นร้อยละ 13.33 รองลงมาคือตำแหน่งเป็นหุ่นส่วนผู้จัดการ คิดเป็นร้อยละ 6.67 ส่วนผู้ตอบแบบสอบถามที่ไม่มีทีมงานเฉพาะด้านการตรวจสอบสืบสวน ส่วนใหญ่จะมีตำแหน่งเป็นหุ่นส่วนผู้จัดการ คิดเป็นร้อยละ 40.00

ตารางที่ 42 แสดงจำนวนและร้อยละการมีทีมงานเฉพาะด้านการตรวจสอบสืบสวนจำแนกตามจำนวนผู้ช่วยสอบบัญชี

จำนวนผู้ช่วยสอบบัญชี	การมีทีมงานเฉพาะด้านการตรวจสอบสืบสวน					
	มี		ไม่มี		รวม	
	จำนวน	ร้อยละ	จำนวน	ร้อยละ	จำนวน	ร้อยละ
1. ไม่มี	-	-	-	-	-	-
2. 1 - 5 คน	2	12.50	3	18.75	5	31.25
3. 6 - 10 คน	-	-	5	31.25	5	31.25
4. มากกว่า 10 คน	1	6.25	5	31.25	6	37.50
รวม	3	18.75	13	81.25	16	100.00

หมายเหตุ เฉพาะผู้ตอบแบบสอบถามที่เคยให้บริการด้านการตรวจสอบสืบสวน

จากตารางที่ 42 แสดงจำนวนและร้อยละการมีทีมงานเฉพาะด้านการตรวจสอบสืบสวนจำแนกตามจำนวนผู้ช่วยสอบบัญชีของผู้ตอบแบบสอบถาม จะเห็นว่า ผู้ตอบแบบสอบถามที่มีทีมงานเฉพาะด้านการตรวจสอบสืบสวน ส่วนใหญ่มีผู้ช่วยสอบบัญชี 1 - 5 คน คิดเป็นร้อยละ 12.50 รองลงมามีผู้ช่วยสอบบัญชีมากกว่า 10 คน คิดเป็นร้อยละ 6.25

ตารางที่ 43 แสดงจำนวนและร้อยละการมีทีมงานเฉพาะด้านการตรวจสอบสืบสวนจำแนกตามการฝึกอบรมด้านการตรวจสอบสืบสวน

การฝึกอบรมด้านการตรวจสอบสืบสวน	การมีทีมงานเฉพาะด้านการตรวจสอบสืบสวน					
	มี		ไม่มี		รวม	
	จำนวน	ร้อยละ	จำนวน	ร้อยละ	จำนวน	ร้อยละ
1. เคย	2	12.50	4	25.00	6	37.50
2. ไม่เคย	1	6.25	9	56.25	10	62.50
รวม	3	18.75	13	81.25	16	100.00

หมายเหตุ เฉพาะผู้ตอบแบบสอบถามที่เคยให้บริการด้านการตรวจสอบสืบสวน

จากตารางที่ 43 แสดงจำนวนและร้อยละการมีทีมงานเฉพาะด้านการตรวจสอบสืบสวนจำแนกตามการฝึกอบรมด้านการตรวจสอบสืบสวนของผู้ตอบแบบสอบถาม จะเห็นว่าผู้ตอบแบบสอบถามที่มีทีมงานเฉพาะด้านการตรวจสอบสืบสวน ส่วนใหญ่เคยฝึกอบรมหลักสูตรการตรวจสอบสืบสวน คิดเป็นร้อยละ 12.50 และไม่เคยฝึกอบรมหลักสูตรการตรวจสอบสืบสวน คิดเป็นร้อยละ 6.25

ตารางที่ 44 แสดงจำนวนและร้อยละกรณีที่ทำให้เกิดการให้บริการด้านการตรวจสอบสืบสวน
จำแนกตามประสบการณ์ในวิชาชีพสอบบัญชี

ประสบการณ์ในวิชาชีพ สอบบัญชี	กรณีที่ทำให้เกิดการให้บริการด้านการตรวจสอบสืบสวน							
	ลูกค้าร้องขอ		เสนอผู้บริหาร เมื่อตรวจพบ		รับงานจากผู้อื่น		รวม	
	จำนวน	ร้อยละ	จำนวน	ร้อยละ	จำนวน	ร้อยละ	จำนวน	ร้อยละ
1. 1 - 5 ปี	-	-	-	-	-	-	-	-
2. 6 - 10 ปี	7	30.43	1	4.35	3	13.04	11	47.82
3. 11 - 15 ปี	1	4.35	1	4.35	-	-	2	8.70
4. 16 - 20 ปี	1	4.35	-	-	1	4.35	2	8.70
5. 20 ปีขึ้นไป	4	17.39	2	8.69	2	8.70	8	34.78
รวม	13	56.52	4	17.39	6	26.09	23	100.00

หมายเหตุ เฉพาะผู้ตอบแบบสอบถามที่เคยให้บริการด้านการตรวจสอบสืบสวนและสามารถตอบ
ได้มากกว่า 1 ข้อ

จากตารางที่ 44 แสดงจำนวนและร้อยละกรณีที่ทำให้เกิดการให้บริการด้านการ
ตรวจสอบสืบสวนจำแนกตามประสบการณ์ในวิชาชีพสอบบัญชีของผู้ตอบแบบสอบถาม จะเห็นว่า
ผู้ตอบแบบสอบถามที่ให้บริการด้านการตรวจสอบสืบสวนจากกรณีลูกค้าร้องขอ ส่วนใหญ่จะมี
ประสบการณ์ในวิชาชีพสอบบัญชี 6 - 10 ปี คิดเป็นร้อยละ 30.43 ผู้ตอบแบบสอบถามที่ให้บริการ
ด้านการตรวจสอบสืบสวนจากกรณีเสนอผู้บริหารเมื่อตรวจพบ ส่วนใหญ่มีประสบการณ์ในวิชาชีพ
สอบบัญชี 20 ปีขึ้นไป คิดเป็นร้อยละ 8.69 และผู้ตอบแบบสอบถามที่ให้บริการด้านการตรวจสอบ
สืบสวนจากกรณีรับงานจากบุคคลอื่น ส่วนใหญ่มีประสบการณ์ในวิชาชีพสอบบัญชี 6 - 10 ปี
คิดเป็นร้อยละ 13.04

ตารางที่ 45 แสดงจำนวนและร้อยละ กรณีที่ทำให้เกิดการให้บริการด้านการตรวจสอบสืบสวน
จำแนกตามจำนวนการปฏิบัติงานตรวจสอบบัญชีให้กับลูกค้าในรอบปีที่ผ่านมา

การปฏิบัติงานสอบบัญชีใน รอบปีที่ผ่านมา	กรณีที่ทำให้เกิดการให้บริการด้านการตรวจสอบสืบสวน							
	ลูกค้าร้องขอ		เสนอผู้บริหาร เมื่อตรวจพบ		รับงานจากผู้อื่น		รวม	
	จำนวน	ร้อยละ	จำนวน	ร้อยละ	จำนวน	ร้อยละ	จำนวน	ร้อยละ
1. ไม่ได้ปฏิบัติเลย	-	-	-	-	-	-	-	-
2. 1 - 10 ราย	-	-	-	-	-	-	-	-
3. 11 - 50 ราย	3	13.04	-	-	3	13.05	6	26.09
4. 51 - 100 ราย	6	26.09	-	-	3	13.04	9	39.13
5. 101 - 200 ราย	-	-	1	4.35	-	-	1	4.35
6. 200 รายขึ้นไป	4	17.39	3	13.04	-	-	7	30.43
รวม	13	56.52	4	17.39	6	26.09	23	100.00

หมายเหตุ เฉพาะผู้ตอบแบบสอบถามที่เคยให้บริการด้านการตรวจสอบสืบสวนและสามารถตอบ
ได้มากกว่า 1 ข้อ

จากตารางที่ 45 แสดงจำนวนและร้อยละ กรณีที่ทำให้เกิดการให้บริการด้านการ
ตรวจสอบสืบสวน จำแนกตามจำนวนการปฏิบัติงานตรวจสอบบัญชีให้กับลูกค้าในรอบปีที่ผ่านมา
ของผู้ตอบแบบสอบถาม จะเห็นว่า ผู้ตอบแบบสอบถามที่ให้บริการด้านการตรวจสอบสืบสวนจาก
กรณีลูกค้าร้องขอ ส่วนใหญ่ปฏิบัติงานสอบบัญชีในรอบปีที่ผ่านมา 51 - 100 ราย คิดเป็นร้อยละ
26.09 ผู้ตอบแบบสอบถามที่ให้บริการด้านการตรวจสอบสืบสวนจากกรณีเสนอผู้บริหารเมื่อ
ตรวจพบส่วนใหญ่ปฏิบัติงานสอบบัญชีในรอบปีที่ผ่านมา 200 รายขึ้นไป คิดเป็นร้อยละ 13.04
และผู้ตอบแบบสอบถามที่ให้บริการด้านการตรวจสอบสืบสวนจากกรณีรับงานจากบุคคลอื่น
จะปฏิบัติงานสอบบัญชีในรอบปีที่ผ่านมา 11 - 50 ราย และ 51 - 100 ราย ในสัดส่วนที่เท่ากัน คือ
ร้อยละ 13.05

ตารางที่ 46 แสดงจำนวนและร้อยละ กรณีที่ทำให้เกิดการให้บริการด้านการตรวจสอบสืบสวน
จำแนกตามอาชีพในปัจจุบัน

อาชีพในปัจจุบัน	กรณีที่ทำให้เกิดการให้บริการด้านการตรวจสอบสืบสวน							
	ลูกค้าร้องขอ		เสนอผู้บริหาร เมื่อตรวจพบ		รับงานจากผู้อื่น		รวม	
	จำนวน	ร้อยละ	จำนวน	ร้อยละ	จำนวน	ร้อยละ	จำนวน	ร้อยละ
1. ฝ่ายสอบบัญชีในสำนักงานสอบบัญชี	4	5.80	1	1.45	2	2.90	7	10.15
2. เจ้าของสำนักงานสอบบัญชีหรือรับทำบัญชี	8	11.59	2	2.90	3	4.35	13	18.84
3. ผู้สอบบัญชีอิสระ	12	17.39	4	5.80	5	7.24	21	30.43
4. ผู้ทำบัญชีอิสระ	-	-	-	-	-	-	-	-
5. บริการให้คำปรึกษาด้านระบบบัญชี	2	2.90	-	-	2	2.90	4	5.80
6. ฝ่ายตรวจสอบบัญชีภายใน	1	1.45	-	-	-	-	1	1.45
7. เจ้าหน้าที่ฝ่ายบัญชี	-	-	-	-	-	-	-	-
8. ผู้บริหารบริษัทเอกชน	9	13.04	2	2.90	4	5.80	15	21.74
9. หน่วยกำกับดูแล เช่น กสค. หรือ สตง.	-	-	-	-	-	-	-	-
10. อื่น ๆ	4	5.79	2	2.90	2	2.90	8	11.59
รวม	40	57.96	11	15.95	18	26.09	69	100.00

หมายเหตุ เฉพาะผู้ตอบแบบสอบถามที่เคยให้บริการด้านการตรวจสอบสืบสวนและสามารถตอบได้มากกว่า 1 ข้อ

จากตารางที่ 46 แสดงจำนวนและร้อยละ กรณีที่ทำให้เกิดการให้บริการด้านการตรวจสอบสืบสวน จำแนกตามอาชีพในปัจจุบันของผู้ตอบแบบสอบถาม จะเห็นว่า ผู้ตอบแบบสอบถามที่ให้บริการด้านการตรวจสอบสืบสวนจากกรณีลูกค้าร้องขอให้บริการด้านการตรวจสอบสืบสวนจากกรณีเสนอผู้บริหารเมื่อตรวจพบและให้บริการด้านการตรวจสอบสืบสวนจากกรณีรับงานจากบุคคลอื่น ส่วนใหญ่จะเป็นผู้สอบบัญชีอิสระ คิดเป็นร้อยละ 17.39 ร้อยละ 5.80 และ ร้อยละ 7.24 ตามลำดับ

ตารางที่ 47 แสดงจำนวนและร้อยละ กรณีที่ทำให้เกิดการให้บริการด้านการตรวจสอบสืบสวน
จำแนกตามตำแหน่งงานสูงสุดที่ได้รับในสำนักงานสอบบัญชี

ตำแหน่งงานสูงสุดที่ได้รับใน สำนักงาน สอบบัญชี	กรณีที่ทำให้เกิดการให้บริการด้านการตรวจสอบสืบสวน							
	ลูกค้าร้องขอ		เสนอผู้บริหาร เมื่อตรวจพบ		รับงานจากผู้อื่น		รวม	
	จำนวน	ร้อยละ	จำนวน	ร้อยละ	จำนวน	ร้อยละ	จำนวน	ร้อยละ
1. ผู้ช่วยผู้สอบบัญชี	-	-	-	-	-	-	-	-
2. ผู้ช่วยผู้สอบบัญชีอาวุโส	-	-	-	-	-	-	-	-
3. ผู้สอบบัญชี	2	8.70	1	4.35	4	17.38	7	30.43
4. ผู้สอบบัญชีอาวุโส	-	-	-	-	-	-	-	-
5. ผู้ช่วยผู้จัดการ	-	-	-	-	-	-	-	-
6. ผู้จัดการ	4	17.39	-	-	2	8.70	6	26.09
7. ผู้จัดการอาวุโส	-	-	-	-	-	-	-	-
8. หัวหน้าผู้จัดการ	6	26.09	2	8.69	2	8.70	10	43.48
9. อื่น ๆ	-	-	-	-	-	-	-	-
รวม	12	52.18	3	13.04	8	34.78	23	100.00

หมายเหตุ เฉพาะผู้ตอบแบบสอบถามที่เคยให้บริการด้านการตรวจสอบสืบสวน ปฏิบัติงานใน
สำนักงานสอบบัญชีและสามารถตอบได้มากกว่า 1 ข้อ

จากตารางที่ 47 แสดงจำนวนและร้อยละ กรณีที่ทำให้เกิดการให้บริการด้านการ
ตรวจสอบสืบสวน จำแนกตามตำแหน่งงานสูงสุดที่ได้รับในสำนักงานสอบบัญชีของผู้ตอบ
แบบสอบถาม จะเห็นว่า ผู้ตอบแบบสอบถามที่ให้บริการด้านการตรวจสอบสืบสวนจากกรณีลูกค้า
ร้องขอและกรณีเสนอผู้บริหารเมื่อตรวจพบ ส่วนใหญ่จะมีตำแหน่งเป็นหัวหน้าผู้จัดการ คิดเป็น
ร้อยละ 26.09 และ 8.69 ตามลำดับ ส่วนผู้ตอบแบบสอบถามที่ให้บริการด้านการตรวจสอบสืบสวน
จากกรณีรับงานจากผู้อื่น ส่วนใหญ่มีตำแหน่งผู้สอบบัญชี คิดเป็นร้อยละ 17.38

ตารางที่ 48 แสดงจำนวนและร้อยละ กรณีที่ทำให้เกิดการให้บริการด้านการตรวจสอบสืบสวน
จำแนกตามจำนวนผู้ช่วยสอบบัญชี

จำนวนผู้ช่วยสอบบัญชี	กรณีที่ทำให้เกิดการให้บริการด้านการตรวจสอบสืบสวน							
	ลูกค้ำร้องขอ		เสนอผู้บริหาร เมื่อตรวจพบ		รับงานจากผู้อื่น		รวม	
	จำนวน	ร้อยละ	จำนวน	ร้อยละ	จำนวน	ร้อยละ	จำนวน	ร้อยละ
1. ไม่มี	-	-	-	-	-	-	-	-
2. 1 - 5 คน	4	17.39	2	8.69	1	4.35	7	30.43
3. 6 - 10 คน	4	17.40	-	-	3	13.04	7	30.44
4. มากกว่า 10 คน	5	21.73	2	8.70	2	8.70	9	39.13
รวม	13	56.52	4	17.39	6	26.09	23	100.00

หมายเหตุ เฉพาะผู้ตอบแบบสอบถามที่เคยให้บริการด้านการตรวจสอบสืบสวนและสามารถตอบ
ได้มากกว่า 1 ข้อ

จากตารางที่ 48 แสดงจำนวนและร้อยละ กรณีที่ทำให้เกิดการให้บริการด้านการ
ตรวจสอบสืบสวน จำแนกตามจำนวนผู้ช่วยสอบบัญชีของผู้ตอบแบบสอบถาม จะเห็นว่า ผู้ตอบ
แบบสอบถามที่ให้บริการด้านการตรวจสอบสืบสวนจากกรณีลูกค้ำร้องขอ ส่วนใหญ่มีผู้ช่วยสอบ
บัญชี มากกว่า 10 คน คิดเป็นร้อยละ 21.73 ผู้ตอบแบบสอบถามที่ให้บริการด้านการตรวจสอบ
สืบสวนจากกรณีเสนอผู้บริหารเมื่อตรวจพบ มีผู้ช่วยสอบบัญชี 1 - 5 คนและ มากกว่า 10 คน
ในสัดส่วนที่เท่ากัน คือร้อยละ 17.40 และผู้ตอบแบบสอบถามที่ให้บริการด้านการตรวจสอบ
สืบสวนจากกรณีรับงานจากบุคคลอื่น ส่วนใหญ่มีผู้ช่วยสอบบัญชี มากกว่า 10 คน คิดเป็นร้อยละ

39.13

ตารางที่ 49 แสดงจำนวนและร้อยละ กรณีที่ทำให้เกิดการให้บริการด้านการตรวจสอบสืบสวน การฝึกอบรมด้านการตรวจสอบสืบสวน

การฝึกอบรมด้านการ ตรวจสอบสืบสวน	กรณีที่ทำให้เกิดการให้บริการด้านการตรวจสอบสืบสวน							
	ลูกค้าร้องขอ		เสนอผู้บริหาร เมื่อตรวจพบ		รับงานจากผู้อื่น		รวม	
	จำนวน	ร้อยละ	จำนวน	ร้อยละ	จำนวน	ร้อยละ	จำนวน	ร้อยละ
1. เคย	5	21.74	1	4.35	2	8.69	8	34.78
2. ไม่เคย	8	34.78	3	13.04	4	17.40	15	65.22
รวม	13	56.52	4	17.39	6	26.09	23	100.00

หมายเหตุ เฉพาะผู้ตอบแบบสอบถามที่เคยให้บริการด้านการตรวจสอบสืบสวนและสามารถตอบได้มากกว่า 1 ข้อ

จากตารางที่ 49 แสดงจำนวนและร้อยละ กรณีที่ทำให้เกิดการให้บริการด้านการตรวจสอบสืบสวน การฝึกอบรมด้านการตรวจสอบสืบสวนของผู้ตอบแบบสอบถาม จะเห็นว่าผู้ตอบแบบสอบถามที่ให้บริการด้านการตรวจสอบสืบสวนจากกรณีลูกค้าร้องขอ เสนอผู้บริหารเมื่อตรวจพบและรับงานจากผู้อื่น ส่วนใหญ่ไม่เคยฝึกอบรมด้านการตรวจสอบสืบสวน คิดเป็นร้อยละ 34.78 ร้อยละ 13.04 และ ร้อยละ 17.40 ตามลำดับ

ตารางที่ 50 แสดงจำนวนและร้อยละการให้บริการด้านการตรวจสอบสืบสวนจำแนกตาม
ประสบการณ์ในวิชาชีพสอบบัญชี

ประสบการณ์ในวิชาชีพสอบบัญชี	การให้บริการด้านการตรวจสอบสืบสวน					
	เคย		ไม่เคย		รวม	
	จำนวน	ร้อยละ	จำนวน	ร้อยละ	จำนวน	ร้อยละ
1. 1 - 5 ปี	-	-	-	-	-	-
2. 6 - 10 ปี	2	12.50	7	43.75	9	56.25
3. 11 - 15 ปี	1	6.25	1	6.25	2	12.50
4. 16 - 20 ปี	-	-	1	6.25	1	6.25
5. 20 ปีขึ้นไป	2	12.50	2	12.50	4	25.00
รวม	5	31.25	11	68.75	16	100.00

หมายเหตุ เฉพาะผู้ตอบแบบสอบถามที่เคยให้บริการด้านการตรวจสอบสืบสวน

จากตารางที่ 50 แสดงจำนวนและร้อยละการให้บริการด้านการตรวจสอบสืบสวน
จำแนกตามประสบการณ์ในวิชาชีพสอบบัญชีของผู้ตอบแบบสอบถาม จะเห็นว่า ผู้ตอบ
แบบสอบถามที่เคยให้บริการด้านการตรวจสอบสืบสวน ส่วนใหญ่มีประสบการณ์ในวิชาชีพสอบ
บัญชี 6 - 10 ปี และ 20 ปีขึ้นไป ในสัดส่วนที่เท่ากัน คือร้อยละ 12.50

ตารางที่ 51 แสดงจำนวนและร้อยละการให้บริการด้านการตรวจสอบสืบสวนจำแนกตามจำนวนการปฏิบัติงานตรวจสอบบัญชีให้กับลูกค้าในรอบปีที่ผ่านมา

การได้ปฏิบัติงานตรวจสอบบัญชีในรอบปีที่ผ่านมา	การให้บริการด้านการตรวจสอบสืบสวน					
	เคย		ไม่เคย		รวม	
	จำนวน	ร้อยละ	จำนวน	ร้อยละ	จำนวน	ร้อยละ
1. ไม่ได้ปฏิบัติเลย	-	-	-	-	-	-
2. 1 - 10 ราย	-	-	-	-	-	-
3. 11 - 50 ราย	1	6.25	2	12.50	3	18.75
4. 51 - 100 ราย	1	6.25	6	37.50	7	43.75
5. 101 - 200 ราย	1	6.25	-	-	1	6.25
6. 200 รายขึ้นไป	2	12.50	3	18.75	5	31.25
รวม	5	31.25	11	68.75	16	100.00

หมายเหตุ เฉพาะผู้ตอบแบบสอบถามที่เคยให้บริการด้านการตรวจสอบสืบสวน

จากตารางที่ 51 แสดงจำนวนและร้อยละการให้บริการด้านการตรวจสอบสืบสวนจำแนกตามจำนวนการปฏิบัติงานตรวจสอบบัญชีให้กับลูกค้าในรอบปีที่ผ่านมาของผู้ตอบแบบสอบถาม จะเห็นว่า ผู้ตอบแบบสอบถามที่เคยให้บริการด้านการตรวจสอบสืบสวน ส่วนใหญ่ได้ปฏิบัติงานตรวจสอบบัญชีในรอบปีที่ผ่านมา 200 รายขึ้นไป คิดเป็นร้อยละ 12.50

ตารางที่ 52 แสดงจำนวนและร้อยละการให้บริการด้านการตรวจสอบสืบสวนจำแนกตามอาชีพในปัจจุบัน

อาชีพในปัจจุบัน	การให้บริการด้านการตรวจสอบสืบสวน					
	เคย		ไม่เคย		รวม	
	จำนวน	ร้อยละ	จำนวน	ร้อยละ	จำนวน	ร้อยละ
1. ฝ่ายสอบบัญชีในสำนักงานสอบบัญชี	2	4.17	3	6.25	5	10.42
2. เจ้าของสำนักงานสอบบัญชีหรือรับทำบัญชี	3	6.25	6	12.50	9	18.75
3. ผู้สอบบัญชีอิสระ	5	10.42	10	20.83	15	31.25
4. ผู้ทำบัญชีอิสระ	-	-	-	-	-	-
5. บริการให้คำปรึกษาด้านระบบบัญชี	-	-	2	4.17	2	4.17
6. ฝ่ายตรวจสอบบัญชีภายใน	-	-	1	2.08	1	2.08
7. เจ้าหน้าที่ฝ่ายบัญชี	-	-	-	-	-	-
8. ผู้บริหารบริษัทเอกชน	4	8.33	6	12.50	10	20.83
9. หน่วยกำกับดูแล เช่น กตต. หรือ สตง.	-	-	-	-	-	-
10. อื่น ๆ	1	2.08	5	10.42	6	12.50
รวม	15	31.25	33	68.75	48	100.00

หมายเหตุ เฉพาะผู้ตอบแบบสอบถามที่เคยให้บริการด้านการตรวจสอบสืบสวนและสามารถตอบได้มากกว่า 1 ข้อ

จากตารางที่ 52 แสดงจำนวนและร้อยละการให้บริการด้านการตรวจสอบสืบสวนจำแนกตามอาชีพในปัจจุบันของผู้ตอบแบบสอบถาม จะเห็นว่า ผู้ตอบแบบสอบถามที่เคยให้บริการด้านการตรวจสอบสืบสวน ส่วนใหญ่เป็นผู้สอบบัญชีอิสระ คิดเป็นร้อยละ 10.42 รองลงมาเป็นผู้บริหารบริษัทเอกชน คิดเป็นร้อยละ 8.33

ตารางที่ 53 แสดงจำนวนและร้อยละการให้บริการด้านการตรวจสอบสืบสวนจำแนกตามตำแหน่งงานสูงสุดที่ได้รับในสำนักงานสอบบัญชี

ตำแหน่งงานสูงสุดที่ได้รับในสำนักงานสอบบัญชี	การให้บริการด้านการตรวจสอบสืบสวน					
	เคย		ไม่เคย		รวม	
	จำนวน	ร้อยละ	จำนวน	ร้อยละ	จำนวน	ร้อยละ
1. ผู้ช่วยผู้สอบบัญชี	-	-	-	-	-	-
2. ผู้ช่วยผู้สอบบัญชีอาวุโส	-	-	-	-	-	-
3. ผู้สอบบัญชี	2	13.33	2	13.33	4	26.66
4. ผู้สอบบัญชีอาวุโส	-	-	-	-	-	-
5. ผู้ช่วยผู้จัดการ	-	-	-	-	-	-
6. ผู้จัดการ	1	6.67	3	20.00	4	26.67
7. ผู้จัดการอาวุโส	-	-	-	-	-	-
8. หัวหน้าส่วนผู้จัดการ	2	13.33	5	33.34	7	46.67
9. อื่น ๆ	-	-	-	-	-	-
รวม	5	33.33	10	66.67	15	100.00

หมายเหตุ เฉพาะผู้ตอบแบบสอบถามที่เคยให้บริการด้านการตรวจสอบสืบสวนและปฏิบัติงานในสำนักงานสอบบัญชี

จากตารางที่ 53 แสดงจำนวนและร้อยละการให้บริการด้านการตรวจสอบสืบสวน

จำแนกตามตำแหน่งงานสูงสุดที่ได้รับในสำนักงานสอบบัญชีของผู้ตอบแบบสอบถาม จะเห็นว่าผู้ตอบแบบสอบถามที่เคยให้บริการด้านการตรวจสอบสืบสวน ส่วนใหญ่มีตำแหน่ง ผู้สอบบัญชี และหัวหน้าส่วนผู้จัดการ ในสัดส่วนที่เท่ากัน คือร้อยละ 13.33

ตารางที่ 54 แสดงจำนวนและร้อยละการให้บริการด้านการตรวจสอบสืบสวนจำแนกตามจำนวนผู้ช่วยสอบบัญชี

จำนวนผู้ช่วยสอบบัญชี	การให้บริการด้านการตรวจสอบสืบสวน					
	เคย		ไม่เคย		รวม	
	จำนวน	ร้อยละ	จำนวน	ร้อยละ	จำนวน	ร้อยละ
1. ไม่มี	-	-	-	-	-	-
2. 1 - 5 คน	2	12.50	3	18.75	5	31.25
3. 6 - 10 คน	-	-	5	31.25	5	31.25
4. มากกว่า 10 คน	3	18.75	3	18.75	6	37.50
รวม	5	31.25	11	68.75	16	100.00

หมายเหตุ เฉพาะผู้ตอบแบบสอบถามที่เคยให้บริการด้านการตรวจสอบสืบสวน

จากตารางที่ 54 แสดงจำนวนและร้อยละการให้บริการด้านการตรวจสอบสืบสวนจำแนกตามจำนวนผู้ช่วยสอบบัญชีของผู้ตอบแบบสอบถาม จะเห็นว่า ผู้ตอบแบบสอบถามที่เคยให้บริการด้านการตรวจสอบสืบสวน ส่วนใหญ่มีผู้ช่วยสอบบัญชี มากกว่า 10 คน คิดเป็นร้อยละ 18.75

ตารางที่ 55 แสดงจำนวนและร้อยละการให้บริการด้านการตรวจสอบสืบสวนจำแนกตามการ
ฝึกอบรมด้านการตรวจสอบสืบสวน

การฝึกอบรมด้านการตรวจสอบ สืบสวน	การให้บริการด้านการตรวจสอบสืบสวน					
	เคย		ไม่เคย		รวม	
	จำนวน	ร้อยละ	จำนวน	ร้อยละ	จำนวน	ร้อยละ
1. เคย	3	18.75	3	18.75	6	37.50
2. ไม่เคย	2	12.50	8	50.00	10	62.50
รวม	5	31.25	11	68.75	16	100.00

หมายเหตุ เฉพาะผู้ตอบแบบสอบถามที่เคยให้บริการด้านการตรวจสอบสืบสวน

จากตารางที่ 55 แสดงจำนวนและร้อยละการให้บริการด้านการตรวจสอบสืบสวน
จำแนกตามการฝึกอบรมด้านการตรวจสอบสืบสวนของผู้ตอบแบบสอบถาม จะเห็นว่า ผู้ตอบ
แบบสอบถามที่เคยให้บริการด้านการตรวจสอบสืบสวน ส่วนใหญ่เคยฝึกอบรมด้านการตรวจสอบ
สืบสวน คิดเป็นร้อยละ 18.75

ตารางที่ 56 แสดงจำนวนและร้อยละความคิดเห็นเกี่ยวกับประโยชน์และข้อจำกัดของการใช้บริการด้านการตรวจสอบสืบสวนจำแนกตามประสบการณ์ในวิชาชีพสอบบัญชี

ประสบการณ์ในวิชาชีพสอบบัญชี	ความคิดเห็นเกี่ยวกับประโยชน์และข้อจำกัดของการใช้บริการด้านการตรวจสอบสืบสวน					
	ประโยชน์มากกว่า		ข้อจำกัดมากกว่า		รวม	
	จำนวน	ร้อยละ	จำนวน	ร้อยละ	จำนวน	ร้อยละ
1. 1 - 5 ปี	-	-	-	-	-	-
2. 6 - 10 ปี	-	-	2	40.00	2	40.00
3. 11 - 15 ปี	1	20.00	-	-	1	20.00
4. 16 - 20 ปี	-	-	-	-	-	-
5. 20 ปีขึ้นไป	1	20.00	1	20.00	2	40.00
รวม	2	40.00	3	60.00	5	100.00

หมายเหตุ เฉพาะผู้ตอบแบบสอบถามที่เคยใช้บริการด้านการตรวจสอบสืบสวน

จากตารางที่ 56 แสดงจำนวนและร้อยละความคิดเห็นเกี่ยวกับประโยชน์และข้อจำกัดของการใช้บริการด้านการตรวจสอบสืบสวนจำแนกตามประสบการณ์ในวิชาชีพสอบบัญชีของผู้ตอบแบบสอบถาม จะเห็นว่า ผู้ตอบแบบสอบถามที่เห็นว่าการใช้บริการด้านการตรวจสอบสืบสวนมีประโยชน์มากกว่าข้อจำกัด มีประสบการณ์ในวิชาชีพสอบบัญชี 11 - 15 ปีและ 20 ปีขึ้นไปในสัดส่วนที่เท่ากัน คือร้อยละ 20.00 ส่วนผู้ตอบแบบสอบถามที่เห็นว่าการใช้บริการด้านการตรวจสอบสืบสวนมีข้อจำกัดมากกว่าประโยชน์ ส่วนใหญ่มีประสบการณ์ในวิชาชีพสอบบัญชี 6 - 10 ปี คิดเป็นร้อยละ 40.00

ตารางที่ 57 แสดงจำนวนและร้อยละความคิดเห็นเกี่ยวกับประโยชน์และข้อจำกัดของการใช้บริการด้านการตรวจสอบสืบสวนจำแนกตามจำนวนการปฏิบัติงานตรวจสอบบัญชีให้กับลูกค้าในรอบปีที่ผ่านมา

การปฏิบัติงานตรวจสอบบัญชี ในรอบปีที่ผ่านมา	ความคิดเห็นเกี่ยวกับประโยชน์และข้อจำกัดของการใช้ บริการด้านการตรวจสอบสืบสวน					
	ประโยชน์ มากกว่า		ข้อจำกัด มากกว่า		รวม	
	จำนวน	ร้อยละ	จำนวน	ร้อยละ	จำนวน	ร้อยละ
1. ไม่ได้ปฏิบัติเลย	-	-	-	-	-	-
2. 1 - 10 ราย	-	-	-	-	-	-
3. 11 - 50 ราย	1	20.00	-	-	1	20.00
4. 51 - 100 ราย	-	-	1	20.00	1	20.00
5. 101 - 200 ราย	-	-	1	20.00	1	20.00
6. 200 รายขึ้นไป	1	20.00	1	20.00	2	40.00
รวม	2	40.00	3	60.00	5	100.00

หมายเหตุ เฉพาะผู้ตอบแบบสอบถามที่เคยใช้บริการด้านการตรวจสอบสืบสวน

จากตารางที่ 57 แสดงจำนวนและร้อยละความคิดเห็นเกี่ยวกับประโยชน์และข้อจำกัดของการใช้บริการด้านการตรวจสอบสืบสวนจำแนกตามจำนวนการปฏิบัติงานตรวจสอบบัญชีให้กับลูกค้าในรอบปีที่ผ่านมาของผู้ตอบแบบสอบถาม จะเห็นว่า ผู้ตอบแบบสอบถามที่เห็นว่าการใช้บริการด้านการตรวจสอบสืบสวนมีประโยชน์มากกว่าข้อจำกัด ได้ปฏิบัติงานตรวจสอบบัญชีในรอบปีที่ผ่านมา 11 - 50 ราย และ 200 รายขึ้นไปในสัดส่วนที่เท่ากัน คือร้อยละ 20.00 ส่วนผู้ตอบแบบสอบถามที่เห็นว่าการใช้บริการด้านการตรวจสอบสืบสวนมีข้อจำกัดมากกว่าประโยชน์ ได้ปฏิบัติงานตรวจสอบบัญชีในรอบปีที่ผ่านมา 51 - 100 ราย และ ได้ปฏิบัติงานตรวจสอบบัญชีในรอบปีที่ผ่านมา 101 - 200 ราย และ 200 รายขึ้นไป ในสัดส่วนที่เท่ากัน คือร้อยละ 20.00

ตารางที่ 58 แสดงจำนวนและร้อยละความคิดเห็นเกี่ยวกับประโยชน์และข้อจำกัดของการใช้บริการด้านการตรวจสอบสืบสวนจำแนกตามอาชีพในปัจจุบัน

อาชีพในปัจจุบัน	ความคิดเห็นเกี่ยวกับประโยชน์และข้อจำกัดของการใช้บริการด้านการตรวจสอบสืบสวน					
	ประโยชน์มากกว่า		ข้อจำกัดมากกว่า		รวม	
	จำนวน	ร้อยละ	จำนวน	ร้อยละ	จำนวน	ร้อยละ
1. ฝ่ายสอบบัญชีในสำนักงานสอบบัญชี	1	6.67	1	6.66	2	13.33
2. เจ้าของสำนักงานสอบบัญชีหรือรับทำบัญชี	2	13.33	1	6.67	3	20.00
3. ผู้สอบบัญชีอิสระ	2	13.33	3	20.00	5	33.33
4. ผู้ทำบัญชีอิสระ	-	-	-	-	-	-
5. บริการให้คำปรึกษาด้านระบบบัญชี	-	-	-	-	-	-
6. ฝ่ายตรวจสอบบัญชีภายใน	-	-	-	-	-	-
7. เจ้าหน้าที่ฝ่ายบัญชี	-	-	-	-	-	-
8. ผู้บริหารบริษัทเอกชน	2	13.34	2	13.33	4	26.67
9. หน่วยกำกับดูแล เช่น กตต. หรือ สตง.	-	-	-	-	-	-
10. อื่น ๆ	-	-	1	6.67	1	6.67
รวม	7	46.67	8	53.33	15	100.00

หมายเหตุ เฉพาะผู้ตอบแบบสอบถามที่เคยใช้บริการด้านการตรวจสอบสืบสวนและสามารถตอบได้มากกว่า 1 ข้อ

จากตารางที่ 58 แสดงจำนวนและร้อยละความคิดเห็นเกี่ยวกับประโยชน์และข้อจำกัดของการใช้บริการด้านการตรวจสอบสืบสวนจำแนกตามอาชีพในปัจจุบันของผู้ตอบแบบสอบถาม จะเห็นว่า ผู้ตอบแบบสอบถามที่เห็นว่าการใช้บริการด้านการตรวจสอบสืบสวนมีประโยชน์มากกว่าข้อจำกัด เป็นเจ้าของสำนักงานสอบบัญชีหรือรับทำบัญชี ผู้สอบบัญชีอิสระ และผู้บริหารบริษัทเอกชนในสัดส่วนที่เท่ากัน คือร้อยละ 13.33 ส่วนผู้ตอบแบบสอบถามที่เห็นว่า

การใช้บริการ ด้านการตรวจสอบสืบสวนมีข้อจำกัดมากกว่าประโยชน์ ส่วนใหญ่เป็นผู้สอบบัญชีอิสระ คิดเป็นร้อยละ 20.00

ตารางที่ 59 แสดงจำนวนและร้อยละความคิดเห็นเกี่ยวกับประโยชน์และข้อจำกัดของการใช้บริการด้านการตรวจสอบสืบสวนจำแนกตามตำแหน่งงานสูงสุดที่ได้รับในสำนักงานสอบบัญชี

ตำแหน่งงานสูงสุดที่ได้รับในสำนักงานสอบบัญชี	ความคิดเห็นเกี่ยวกับประโยชน์และข้อจำกัดของการใช้บริการด้านการตรวจสอบสืบสวน					
	ประโยชน์มากกว่า		ข้อจำกัดมากกว่า		รวม	
	จำนวน	ร้อยละ	จำนวน	ร้อยละ	จำนวน	ร้อยละ
1. ผู้ช่วยผู้สอบบัญชี	-	-	-	-	-	-
2. ผู้ช่วยผู้สอบบัญชีอาวุโส	-	-	-	-	-	-
3. ผู้สอบบัญชี	1	20.00	1	20.00	2	40.00
4. ผู้สอบบัญชีอาวุโส	-	-	-	-	-	-
5. ผู้ช่วยผู้จัดการ	-	-	-	-	-	-
6. ผู้จัดการ	-	-	1	20.00	1	20.00
7. ผู้จัดการอาวุโส	-	-	-	-	-	-
8. หุ่นส่วนผู้จัดการ	1	20.00	1	20.00	2	40.00
9. อื่น ๆ	-	-	-	-	-	-
รวม	2	40.00	3	60.00	5	100.00

หมายเหตุ เฉพาะผู้ตอบแบบสอบถามที่เคยใช้บริการด้านการตรวจสอบสืบสวน

จากตารางที่ 59 แสดงจำนวนและร้อยละความคิดเห็นเกี่ยวกับประโยชน์และข้อจำกัดของการใช้บริการด้านการตรวจสอบสืบสวนจำแนกตามตำแหน่งงานสูงสุดที่ได้รับในสำนักงานสอบบัญชีของผู้ตอบแบบสอบถาม จะเห็นว่า ผู้ตอบแบบสอบถามที่เห็นว่าการใช้บริการด้านการตรวจสอบสืบสวนมีประโยชน์มากกว่าข้อจำกัด มีตำแหน่งเป็นผู้สอบบัญชีและผู้บริหารบริษัทเอกชนในสัดส่วนที่เท่ากัน ส่วนผู้ตอบแบบสอบถามที่เห็นว่าการใช้บริการด้านการตรวจสอบสืบสวนมีข้อจำกัดมากกว่าประโยชน์ มีตำแหน่งเป็นผู้สอบบัญชีอิสระ ผู้จัดการและผู้บริหารบริษัทเอกชนในสัดส่วนที่เท่ากัน คือร้อยละ 20.00

ตารางที่ 60 แสดงจำนวนและร้อยละความคิดเห็นเกี่ยวกับประโยชน์และข้อจำกัดของการใช้บริการด้านการตรวจสอบสืบสวนจำแนกตามจำนวนผู้ช่วยสอบบัญชี

จำนวนผู้ช่วยสอบบัญชี	ความคิดเห็นเกี่ยวกับประโยชน์และข้อจำกัดของการใช้บริการด้านการตรวจสอบสืบสวน					
	ประโยชน์มากกว่า		ข้อจำกัดมากกว่า		รวม	
	จำนวน	ร้อยละ	จำนวน	ร้อยละ	จำนวน	ร้อยละ
1. ไม่มี	-	-	-	-	-	-
2. 1 - 5 คน	-	-	2	40.00	2	40.00
3. 6 - 10 คน	-	-	-	-	-	-
4. มากกว่า 10 คน	2	40.00	1	20.00	3	60.00
รวม	2	40.00	3	60.00	5	100.00

หมายเหตุ เฉพาะผู้ตอบแบบสอบถามที่เคยใช้บริการด้านการตรวจสอบสืบสวน

จากตารางที่ 60 แสดงจำนวนและร้อยละความคิดเห็นเกี่ยวกับประโยชน์และข้อจำกัดของการใช้บริการด้านการตรวจสอบสืบสวนจำแนกตามจำนวนผู้ช่วยสอบบัญชีของผู้ตอบแบบสอบถาม จะเห็นว่า ผู้ตอบแบบสอบถามที่เห็นว่าการใช้บริการด้านการตรวจสอบสืบสวนมีประโยชน์มากกว่าข้อจำกัด ส่วนใหญ่มีจำนวนผู้ช่วยสอบบัญชี มากกว่า 10 คน คิดเป็นร้อยละ 40.00 ส่วนผู้ตอบแบบสอบถามที่เห็นว่าการใช้บริการด้านการตรวจสอบสืบสวนมีข้อจำกัดมากกว่าประโยชน์ ส่วนใหญ่มีผู้ช่วยสอบบัญชี 1 - 5 คน คิดเป็นร้อยละ 40.00

ตารางที่ 61 แสดงจำนวนและร้อยละความคิดเห็นเกี่ยวกับประโยชน์และข้อจำกัดของการใช้บริการด้านการตรวจสอบสืบสวนจำแนกตามการฝึกอบรมด้านการตรวจสอบสืบสวน

การฝึกอบรมด้านการตรวจสอบสืบสวน	ความคิดเห็นเกี่ยวกับประโยชน์และข้อจำกัดของการใช้บริการด้านการตรวจสอบสืบสวน					
	ประโยชน์มากกว่า		ข้อจำกัดมากกว่า		รวม	
	จำนวน	ร้อยละ	จำนวน	ร้อยละ	จำนวน	ร้อยละ
1. เคย	2	40.00	1	20.00	3	60.00
2. ไม่เคย	-	-	2	40.00	2	40.00
รวม	2	40.00	3	60.00	5	100.00

หมายเหตุ เฉพาะผู้ตอบแบบสอบถามที่เคยใช้บริการด้านการตรวจสอบสืบสวน

จากตารางที่ 61 แสดงจำนวนและร้อยละความคิดเห็นเกี่ยวกับประโยชน์และข้อจำกัดของการใช้บริการด้านการตรวจสอบสืบสวนจำแนกตามการฝึกอบรมด้านการตรวจสอบสืบสวนของผู้ตอบแบบสอบถาม จะเห็นว่า ผู้ตอบแบบสอบถามที่เห็นว่าการใช้บริการด้านการตรวจสอบสืบสวนมีประโยชน์มากกว่าข้อจำกัด ส่วนใหญ่เคยฝึกอบรมด้านการตรวจสอบสืบสวนคิดเป็นร้อยละ 40.00 ส่วนผู้ตอบแบบสอบถามที่เห็นว่าการใช้บริการด้านการตรวจสอบสืบสวนมีข้อจำกัดมากกว่าประโยชน์ ส่วนใหญ่ไม่เคยฝึกอบรมด้านการตรวจสอบสืบสวน คิดเป็นร้อยละ 40.00

ส่วนที่ 5 ความคิดเห็นและข้อเสนอแนะ

เป็นความคิดเห็นและข้อเสนอแนะเกี่ยวกับปัญหาและอุปสรรคที่เกิดขึ้นในการปฏิบัติงานตรวจสอบสืบสวน ของผู้ตอบแบบสอบถาม ซึ่งผู้ตอบแบบสอบถามได้แสดงความคิดเห็นและข้อเสนอแนะ สรุปได้ดังนี้

1. ในการปฏิบัติงานตรวจสอบสืบสวนนั้น ผู้สอบบัญชีต้องเพิ่มความระมัดระวังและความรับผิดชอบในการปฏิบัติงานและการรายงานผลการตรวจสอบ โดยต้องใช้ความรู้ประสบการณ์มากกว่าการตรวจสอบเพื่อแสดงความเห็นต่องบการเงิน
2. มีข้อจำกัดหลายด้านในการหาข้อมูล เอกสารและหลักฐาน รวมถึงผู้ตรวจสอบมีความรู้ความสามารถไม่เพียงพอ
3. ควรมีหน่วยงานกำกับดูแลการปฏิบัติงานของผู้ตรวจสอบสืบสวนและกำหนดมาตรฐานและขอบเขตการปฏิบัติงานให้ชัดเจน