

บทที่ 2

การค้าข้าวของประเทศไทย

2.1 ภาพรวมการผลิต การบริโภค และการค้าข้าวของโลก

ผลผลิตข้าว โลก ปี 2549/2550 มีจำนวน 626.4 ล้านตันข้าวเปลือก (420.48 ล้านตันข้าวสาร) เทียบกับปี 2548/2549 ซึ่งมีผลผลิตข้าวเปลือก 622.1 ล้านตันข้าวเปลือก (417.65 ล้านตันข้าวสาร) ปรับตัวเพิ่มขึ้น 4.3 ล้านตันข้าวเปลือก (2.83 ล้านตันข้าวสาร) หรือเพิ่มขึ้นร้อยละ 0.67

ตาราง 2.1 ประเทศผู้ผลิตข้าวที่สำคัญของโลก 10 ลำดับแรก

ประเทศ	ผลผลิตข้าว (ล้านตันข้าวสาร)			สัดส่วนผลผลิตข้าว ปี 2550	Δ ปี 2550/2549 (%)
	ปี 2547/2548	ปี 2548/2549	ปี 2549/2550		
จีน	125.36	126.41	127.80	30.60	1.10
อินเดีย	83.13	91.79	92.76	22.21	1.06
อินโดนีเซีย	34.83	34.96	33.30	7.97	-4.75
บังกลาเทศ	25.60	28.76	29.00	6.94	0.83
เวียดนาม	22.72	22.77	22.89	5.48	0.53
ไทย	18.83	19.99	20.21	4.84	1.10
พม่า	9.57	10.44	10.60	2.54	1.53
ฟิลิปปินส์	9.43	9.82	10.09	2.42	2.75
สหรัฐอเมริกา	7.46	7.11	6.25	1.50	-12.10
ปากีสถาน	5.03	5.55	5.20	1.25	-6.31
อื่นๆ	58.48	59.95	59.55	14.26	-0.67
รวม	400.43	417.55	417.65	100.00	0.02

ที่มา : World Grain Situation and Outlook, USDA (2550 : ออนไลน์)

จากตาราง 2.1 ประเทศที่มีผลผลิตข้าวมากที่สุดในโลก เรียงตามลำดับ 10 ลำดับแรก ได้แก่ สาธารณรัฐประชาชนจีน (ร้อยละ 30.60) อินเดีย (ร้อยละ 22.21) อินโดนีเซีย (ร้อยละ 7.97) บังกลาเทศ (ร้อยละ 6.94) เวียดนาม (ร้อยละ 5.48) ไทย (ร้อยละ 4.84) พม่า (ร้อยละ 2.54) ฟิลิปปินส์ (ร้อยละ 2.42) สหรัฐอเมริกา (ร้อยละ 1.50) และปากีสถาน (ร้อยละ 1.25)

ตาราง 2.2 การบริโภคข้าวของโลกจำแนกตามประเทศที่สำคัญ

ประเทศ	ปริมาณการบริโภคข้าว (ล้านตันข้าวสาร)			Δ ปี 2550/2549 (%)
	ปี 2548	ปี 2549	ปี 2550	
จีน	130.30	128.00	127.80	-0.16
อินเดีย	80.83	85.09	87.65	3.01
อินโดนีเซีย	35.85	35.74	35.55	-0.53
บังกลาเทศ	26.90	29.00	29.76	2.62
เวียดนาม	17.60	18.39	18.67	1.52
ฟิลิปปินส์	10.40	10.72	11.55	7.74
พม่า	10.30	10.40	10.56	1.54
ญี่ปุ่น	8.30	8.25	8.25	0.00
อื่น ๆ	87.58	89.86	89.06	-0.89
รวม	408.09	415.45	418.85	0.82

ที่มา : World Grain Situation and Outlook, USDA (2550 : ออนไลน์)

จากตาราง 2.2 การบริโภคข้าวของประเทศทั่วโลก ปี 2550 มีจำนวน 418.85 ล้านตันข้าวสาร เทียบกับจำนวน 415.45 ล้านตันข้าวสารในปี 2549 เพิ่มขึ้น 3.4 ล้านตันข้าวสาร คิดเป็นร้อยละ 0.82 โดยประเทศที่มีการบริโภคข้าวมากตามลำดับ ได้แก่ สาธารณรัฐประชาชนจีน 127.80 ล้านตันข้าวสาร อินเดีย 87.65 ล้านตันข้าวสาร อินโดนีเซีย 35.55 ล้านตันข้าวสาร บังกลาเทศ 29.76 ล้านตันข้าวสาร และเวียดนาม 18.67 ล้านตันข้าวสาร

ตาราง 2.3 ประเทศผู้ส่งออกข้าวที่สำคัญของโลก

ประเทศ	ปริมาณข้าวส่งออก (ล้านตันข้าวสาร)			สัดส่วนการส่งออก ข้าว ปี 2550	Δ ปี 2550/2549 (%)
	ปี 2548	ปี 2549	ปี 2550		
ไทย	7.54	7.43	9.04	31.26	21.67
เวียดนาม	5.17	4.71	4.60	15.91	-2.34
อินเดีย	4.69	4.54	3.80	13.14	-16.30
สหรัฐอเมริกา	3.86	3.31	3.10	10.72	-6.34
ปากีสถาน	3.03	3.58	2.60	8.99	-27.37
จีน	0.66	1.22	1.30	4.50	6.56
อียิปต์	1.10	0.96	1.00	3.46	4.17
อียู	0.20	0.14	0.15	0.52	7.14
อื่น ๆ	2.76	3.01	3.33	11.51	10.63
รวม	29.01	28.89	28.92	100.00	0.10

ที่มา : World Grain Situation and Outlook, USDA (2550 : ออนไลน์)

จากตาราง 2.3 ปี 2550 มีปริมาณการส่งออกข้าวทั่วโลกรวม 28.92 ล้านตันข้าวสาร เทียบกับจำนวน 28.89 ล้านตันข้าวสารในปี 2549 ปริมาณการส่งออกเพิ่มขึ้น 0.03 ล้านตันข้าวสาร หรือคิดเป็นร้อยละ 0.10 โดยประเทศที่ส่งออกข้าวมากเรียงตามลำดับความสำคัญได้แก่ ไทย 9.04 ล้านตันข้าวสาร (ร้อยละ 31.26) เวียดนาม 4.60 ล้านตันข้าวสาร (ร้อยละ 15.91) และอินเดีย (ร้อยละ 13.14)

ตาราง 2.4 ประเทศผู้นำเข้าข้าวที่สำคัญของโลก

ประเทศ	ปริมาณข้าวนำเข้า (ล้านตันข้าวสาร)			สัดส่วนการนำเข้า ข้าว ปี 2550	Δ ปี 2550/2549 (%)
	ปี 2548	ปี 2549	ปี 2550		
ฟิลิปปินส์	1.89	1.79	1.90	6.57	6.15
อินโดนีเซีย	0.50	0.54	1.90	6.57	251.85
ไนจีเรีย	1.78	1.60	1.70	5.88	6.25
อียู	1.06	1.08	1.00	3.46	-7.41
ซาอุดีอาระเบีย	1.36	1.45	0.96	3.32	-33.79
แอฟริกาใต้	0.85	0.96	0.90	3.11	-6.25
อิรัก	0.79	1.31	0.65	2.25	-50.38
บังกลาเทศ	0.79	0.53	0.65	2.25	22.64
อื่น ๆ	20.01	19.63	19.26	66.60	-1.88
รวม	29.01	28.89	28.92	100.00	0.10

ที่มา : World Grain Situation and Outlook, USDA (2550 : ออนไลน์)

ตารางที่ 2.4 ประเทศที่มีการนำเข้าข้าวสาร ในปี 2550 มากเรียงตามลำดับ ได้แก่ ฟิลิปปินส์ และอินโดนีเซีย มีการนำเข้าประเทศละ 1.90 ล้านตันข้าวสาร (ร้อยละ 6.57) และไนจีเรีย 1.70 ล้านตันข้าวสาร (ร้อยละ 5.88)

2.2 การผลิตและการค้าข้าวของประเทศไทย

การแบ่งชนิดข้าวของประเทศไทย มีมาตรการวิธีแบ่งได้หลายชนิด ประกอบด้วย

- 1) แบ่งตามประเภทของเนื้อแข็งในเมล็ดข้าวสาร ได้แก่ ข้าวเจ้าและข้าวเหนียว
- 2) แบ่งตามสภาพพื้นที่เพาะปลูก ได้แก่ ข้าวไร่ ข้าวนาสวนหรือนาดำ และข้าวน้ำจืดหรือข้าวนาเมือง
- 3) แบ่งตามอายุการเก็บเกี่ยว ได้แก่ ข้าวเบา มีอายุการเก็บเกี่ยว 90-100 วัน ข้าวกลาง มีอายุการเก็บเกี่ยว 100-120 วัน และข้าวหนักมีอายุการเก็บเกี่ยว 120 วันขึ้นไป
- 4) แบ่งตามลักษณะความไวต่อช่วงแสง ได้แก่ ข้าวที่ไวต่อช่วงแสง เป็นข้าวที่ต้องปลูกในฤดูนาปี (ฤดูฝน) และข้าวที่ไม่ไวต่อช่วงแสง สามารถปลูกได้ทุกฤดูกาล

5) แบ่งตามรูปร่างของเมล็ดข้าวสาร ได้แก่ ข้าวเมล็ดสั้น ความยาวของเมล็ดไม่เกิน 5.50 มิลลิเมตร ข้าวเมล็ดยาวปานกลาง ความยาวของเมล็ดตั้งแต่ 5.51-6.60 มิลลิเมตร ข้าวเมล็ดยาว ความยาวของเมล็ดตั้งแต่ 6.61-7.50 มิลลิเมตร และข้าวเมล็ดยาวมาก ความยาวของเมล็ดตั้งแต่ 7.51 มิลลิเมตรขึ้นไป

6) แบ่งตามฤดูปลูก ได้แก่ ข้าวนาปีหรือข้าวนาฝน เริ่มปลูกตั้งแต่เดือนพฤษภาคม ถึงเดือนตุลาคม และเก็บเกี่ยวเสร็จสิ้นไม่เกินเดือนกุมภาพันธ์ของปีถัดไป และข้าวนาปรัง เริ่มปลูกตั้งแต่เดือนมกราคม ถึงเดือนเมษายน

สำหรับการแบ่งชนิดของข้าวในประเทศไทยกรณีที่เป็นการรายงานพื้นที่หรือผลผลิตข้าว จะแบ่งตามฤดูปลูก

ตาราง 2.5 แหล่งผลิตข้าวของประเทศไทย จำแนกตามรายภาค

ภาค	ปริมาณข้าวที่ผลิตได้ (ล้านตันข้าวเปลือก)			สัดส่วน
	ข้าวนาปี	ข้าวนาปรัง	รวม	
ตะวันออกเฉียงเหนือ	10.29	0.48	10.77	36.34
กลาง	5.29	3.91	9.20	31.04
เหนือ	6.46	2.31	8.77	29.58
ใต้	0.80	0.10	0.90	3.04
รวม	22.84	6.80	29.64	100.00

ที่มา : สำนักงานเศรษฐกิจการเกษตร

ตารางที่ 2.5 ปีการผลิต 2549/2550 ประเทศไทยมีผลผลิตข้าวรวม 29.64 ล้านตันข้าวเปลือก จำแนกเป็นผลผลิตข้าวนาปี 22.84 ล้านตันข้าวเปลือก และผลผลิตข้าวนาปรัง 6.80 ล้านตันข้าวเปลือก แหล่งผลิตข้าวที่สำคัญอยู่ในภาคตะวันออกเฉียงเหนือ 10.77 ล้านตันข้าวเปลือก (ร้อยละ 36.34) ภาคกลาง 9.20 ล้านตันข้าวเปลือก (ร้อยละ 31.04) ภาคเหนือ 8.77 ล้านตันข้าวเปลือก (ร้อยละ 29.58) และภาคใต้ 0.90 ล้านตันข้าวเปลือก (ร้อยละ 3.04)

ในส่วนของข้าวนาปี จำแนกเป็น ชนิดข้าวเจ้า 16.55 ล้านตันข้าวเปลือก และข้าวเหนียว 6.29 ล้านตันข้าวเปลือก แหล่งผลิตข้าวนาปีของประเทศไทย อยู่ในพื้นที่ภาคตะวันออกเฉียงเหนือ 10.29 ล้านตันข้าวเปลือก ภาคเหนือ 6.46 ล้านตันข้าวเปลือก ภาคกลาง 5.29 ล้านตันข้าวเปลือก และภาคใต้ 0.80 ล้านตันข้าวเปลือก

แหล่งผลิตข้าวนาปรังอยู่ในพื้นที่ภาคกลาง 3.91 ล้านตันข้าวเปลือก ภาคเหนือ 2.31 ล้านตันข้าวเปลือก ภาคตะวันออกเฉียงเหนือ 0.48 ล้านตันข้าวเปลือก และภาคใต้ 0.10 ล้านตันข้าวเปลือก

2.3 ระบบการค้าข้าวภายในประเทศไทย

พงษ์ชัย อธิคมรัตนกุล และคณะ (2537) ศึกษาศักยภาพระบบโลจิสติกส์สำหรับข้าวไทย พบว่าโครงสร้างตลาดการค้าข้าวของไทย แบ่งเป็นช่วงตามรูปแบบของสินค้า ได้ 2 ช่วง

ช่วงที่เป็นผลผลิตข้าวเปลือก เป็นช่วงระยะเวลาหลังจากการเก็บเกี่ยวจนถึงโรงสี เมื่อเกษตรกรผลิตข้าวเปลือกได้เรียบร้อยแล้ว ส่วนหนึ่งจะใช้บริโภคภายในครัวเรือน ส่วนที่เหลือจะขายโดยตรงแก่โรงสี หรือขายผ่านตัวกลางทั้งส่วนของภาครัฐ หรือเอกชน ทั้งนี้รูปแบบการจำหน่ายข้าวเปลือกของเกษตรกรในภาคเหนือตอนบน และภาคตะวันออกเฉียงเหนือ เกษตรกรจะขายข้าวเปลือกให้แก่โรงสี หรือพ่อค้าข้าวเปลือก หรือผ่านตลาดกลางข้าวเปลือก ในส่วนของภาคเหนือตอนล่าง และภาคกลางที่เป็นแหล่งชลประทาน จะมีพ่อค้าข้าวเปลือกหรือตัวแทนโรงสีรับซื้อที่ทำข้าว เกษตรกรบางส่วนจะจำหน่ายข้าวเปลือกที่โรงสีโดยตรง โดยไม่มีการตกลงความชื้นข้าวเปลือกแต่อย่างใด

ตัวกลางภาคเอกชนที่ทำหน้าที่รับซื้อข้าวเปลือกจากเกษตรกร แล้วรวบรวมไปจำหน่ายต่อยังโรงสี ประกอบด้วยพ่อค้า 2 ประเภท คือ พ่อค้าข้าวเปลือกในหมู่บ้าน และพ่อค้าข้าวเปลือกนอกหมู่บ้าน รูปแบบการเคลื่อนย้ายข้าวเปลือกจากชาวนาไปยังโรงสี ส่วนมากใช้รถบรรทุกหรือรถกระบะในการขนส่ง สำหรับในกรณีที่ตลาดกลางหรือทำข้าวรับซื้อข้าวเปลือกจากเกษตรกร จะมีการเก็บข้าวเปลือกไว้เพียง 1 คิน ก่อนจะเร่งนำส่งจำหน่ายให้กับโรงสี เนื่องจากข้าวเปลือกมีความชื้นสูง

ช่วงที่เป็นผลผลิตข้าวสาร เป็นช่วงระยะเวลาหลังจากโรงสีแปรสภาพข้าวเปลือกเป็นข้าวสารจนถึงมือผู้บริโภคทั้งใน และต่างประเทศ เมื่อโรงสีสีแปรสภาพข้าวเปลือกเป็นข้าวสารแล้วข้าวส่วนหนึ่งจะส่งต่อไปจำหน่ายในท้องถิ่นใกล้เคียง ส่วนที่เหลือจะจำหน่ายผ่านผู้ค้าส่งและผู้ส่งออกซึ่งตั้งอยู่ในกรุงเทพมหานคร ที่จะทำหน้าที่ศูนย์รวม และกระจายข้าวไปยังผู้บริโภคในจังหวัดต่าง ๆ ที่ผลิตข้าวไม่เพียงพอต่อการบริโภค ส่วนโรงสีขนาดกลางแถบชานเมืองกรุงเทพฯ จะขายข้าวสารให้พ่อค้าขายส่ง พ่อค้าขายปลีก หรือขายตรงให้แก่ผู้บริโภครายใหญ่ สำหรับการขายข้าวให้ผู้ส่งออกในปริมาณมาก และการซื้อขายระหว่างโรงสีขนาดใหญ่กับพ่อค้าส่งออกที่กรุงเทพฯ จะทำรายการค้าผ่านหยง ซึ่งเป็นคนกลางที่สำคัญในโครงสร้างการตลาดของข้าวสาร

การค้าข้าวผ่านตัวกลาง หรือหรง จะเริ่มจากผู้ส่งออกแจ้งความต้องการสินค้าให้หรงทราบ โดยระบุชนิด และคุณภาพสินค้า ส่วนหรงมีหน้าที่ติดต่อประสานงานระหว่างผู้ซื้อและผู้ขาย โดยจะส่งคำสั่งซื้อจากผู้ซื้อไปยังโรงสี รวมถึงเป็นตัวกลางในการต่อรองเรื่องราคา และคุณภาพสินค้า หลังจากนั้น โรงสีมีหน้าที่จัดหาสินค้า และจัดส่งสินค้าตามที่หรงแจ้ง โดยโรงสีเป็นผู้จัดการขนส่ง

ในส่วนการค้าข้าวตลาดในประเทศ ผู้ค้าส่งจะนำข้าวสารที่ซื้อจากโรงสี หรือหรง จากนั้นจะกระจายสินค้าไปใน 2 ช่องทาง คือ ช่องทางการค้าแบบดั้งเดิม เช่น ยี่ปั้ว ซาปั้ว และโซ่ห่วย จะจำหน่ายทั้งแบบกระสอบ และบรรจุถุง ซึ่งโรงงานบรรจุส่วนใหญ่อยู่ในกรุงเทพฯ และช่องทางการค้าแบบใหม่ เช่น เทสโก้ โลตัส บิ๊กซี เป็นต้น จะมีการกระจายสินค้าเฉพาะแบบบรรจุถุงเท่านั้น สำหรับผู้ทำหน้าที่การตลาด ในตลาดค้าข้าวที่สำคัญ ดังนี้

พ่อค้ารวบรวมข้าวท้องถิ่น หรือพ่อค้าผู้ฉาง เป็นผู้ทำการค้าข้าว โดยมีผู้ฉางไว้สำหรับเก็บข้าวเปลือก พ่อค้าผู้ฉางจะซื้อข้าวเปลือกจากเกษตรกรเก็บไว้ช่วงต้นฤดู ซึ่งเป็นช่วงที่ข้าวมีราคาต่ำ แล้วขายข้าวออกในช่วงปลายฤดู หรือช่วงที่ราคาข้าวสูงขึ้น

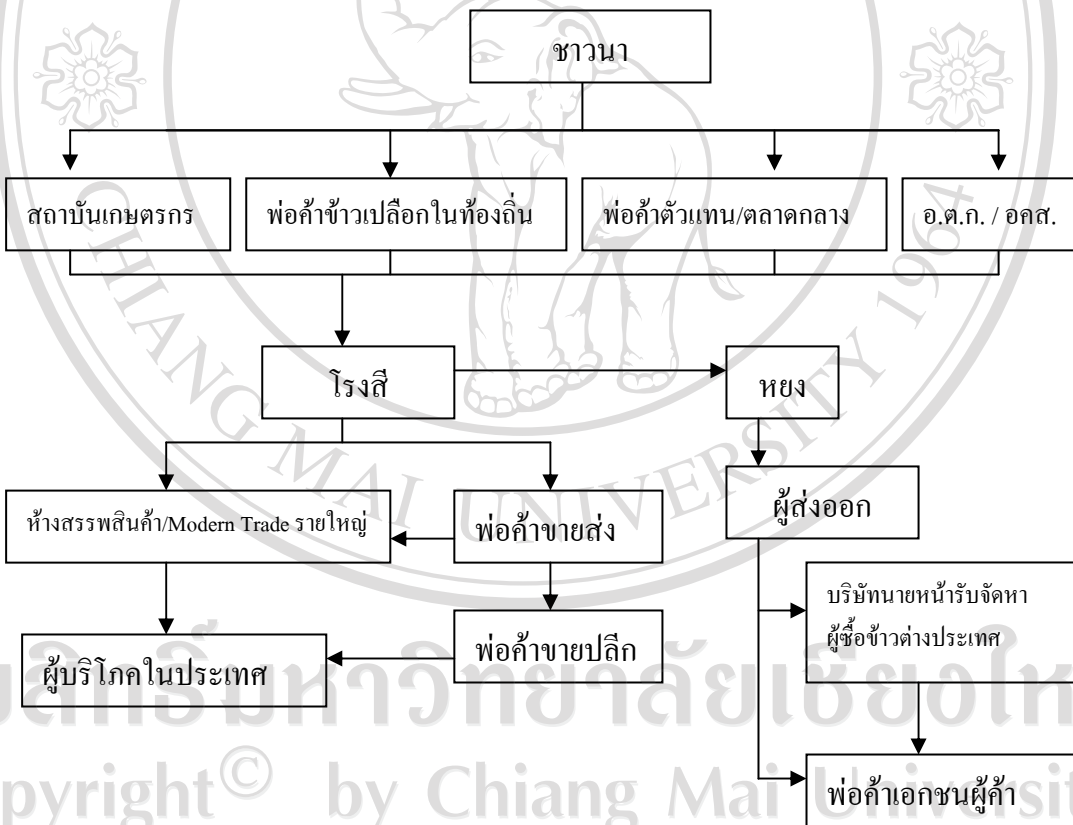
โรงสี เป็นผู้ทำหน้าที่แปรรูปข้าวเปลือกเป็นข้าวสาร เพื่อขายไปยังตลาดต่างๆ รายได้ของโรงสีมาจาก การรับจ้างสีข้าว และผลพลอยได้จากการสีข้าว เช่น รำข้าว

พ่อค้าตัวแทนหรือนายหน้า ทำหน้าที่เป็นคนกลางในการจัดซื้อหรือขายข้าว แต่ไม่มีกรรมสิทธิ์ในสินค้า และไม่มีส่วนได้เสียจากการเปลี่ยนแปลงราคาข้าว ผลตอบแทนที่นายหน้าได้รับ จะคำนวณตามมูลค่าหรือปริมาณของการซื้อหรือขายข้าว พ่อค้าตัวแทนหรือนายหน้ามี 2 ระดับ คือ นายหน้าระดับท้องถิ่น ทำหน้าที่เป็นคนกลาง ในการซื้อข้าวเปลือกจากพ่อค้าท้องถิ่น เพื่อส่งมอบให้กับโรงสี และนายหน้าที่เป็นคนกลางระหว่างโรงสีกับผู้ส่งออก หรือผู้ค้าส่งภายในประเทศ ซึ่งเรียกกันว่า "หรง" หรงทำหน้าที่จัดหาข้าวสารจากโรงสีให้แก่พ่อค้าขายส่งตลอดจนดูแลให้มีการส่งมอบข้าวให้ครบถ้วน ตามจำนวนที่ตกลงกัน และเป็นข้าวที่มีคุณภาพได้มาตรฐาน ไม่มีการปลอมปน หรงบางรายยังทำหน้าที่เป็นพ่อค้าส่งออกเองด้วย

พ่อค้าขายส่ง เป็นผู้ซื้อข้าวสารจากโรงสีหรือจากหรง เพื่อจำหน่ายต่อให้แก่พ่อค้าขายปลีก และผู้ใช้ข้าว เช่น โรงงานอุตสาหกรรมที่ใช้ข้าวเป็นวัตถุดิบ ในอดีตพ่อค้าขายส่งมีบทบาท ต่อการกระจายข้าวให้แก่ผู้ค้าปลีกมาก แต่ในปัจจุบันโรงสีได้เข้ามามีบทบาทในส่วนนี้มากขึ้น ทำให้บทบาทพ่อค้าขายส่งลดลง นอกจากนี้ พ่อค้าขายส่งส่วนใหญ่จะไม่ขายให้แก่ผู้บริโภคโดยตรง ยกเว้น พ่อค้าขายส่งขนาดกลาง หรือเล็กที่อาจขายให้ผู้บริโภคโดยตรง

พ่อค้าขายปลีก เป็นผู้ที่ย้ายข้าวให้แก่ผู้บริโภคโดยตรง ปัจจุบันโรงสีขนาดเล็ก หรือโรงสีที่รับจ้างสีข้าวในชนบท มักดำเนินกิจการขายข้าวแบบค้าปลีกด้วย เพราะไม่มีกำลังการผลิตมากพอที่จะทำการสีข้าวเพื่อขายส่ง

พ่อค้าข้าวส่งออก เป็นผู้รวบรวมข้าวสาร เพื่อทำการส่งออกไปยังต่างประเทศ ส่วนใหญ่จะซื้อจากโรงสี ผ่านนายหน้าค้าข้าวหรือหยัง และบางส่วนมาจากโรงสีของผู้ส่งออกเอง ผู้ส่งออกจะทยอยซื้อข้าวเก็บสต็อกไว้ ในขณะที่ข้าวมีราคาต่ำ ปริมาณซื้อจะมากน้อยเพียงใด ขึ้นอยู่กับการคาดการณ์ภาวะส่งออก และคำสั่งซื้อที่พ่อค้าส่งออกแต่ละรายได้รับ การส่งออกข้าวของผู้ส่งออกเอกชน อาจส่งออกโดยขายให้ผู้ซื้อเอกชนในต่างประเทศ หรือขายให้รัฐบาลต่างประเทศ หรือจัดหาข้าวให้รัฐบาลไทย เพื่อส่งมอบแก่รัฐบาลประเทศผู้ซื้อก็ได้



ภาพ 2.1 ขั้นตอนกระบวนการค้าข้าวในระบบตลาด