

## บทที่ 2

### แนวคิด ทฤษฎี ความรู้ทั่วไป และวรรณกรรมที่เกี่ยวข้อง

การศึกษาต้นทุนและผลตอบแทนจากการแปรรูปลำไยของวิสาหกิจชุมชนบ้านแคว อำเภอสารภี จังหวัดเชียงใหม่ ผู้ศึกษาได้ทำการศึกษาถึงแนวคิด ทฤษฎี ความรู้ทั่วไป และวรรณกรรมที่เกี่ยวข้องในการศึกษาครั้งนี้ เพื่อนำข้อมูลดังกล่าวมาใช้ในการวางกรอบแนวคิดในการศึกษา

#### แนวคิดเกี่ยวกับต้นทุนและผลตอบแทน

ในการศึกษาครั้งนี้ แนวคิดที่ใช้ในการศึกษาประกอบด้วย แนวคิดเกี่ยวกับต้นทุนและแนวคิดเกี่ยวกับผลตอบแทนจากการแปรรูปลำไย ซึ่งมีรายละเอียดดังต่อไปนี้

#### แนวคิดเกี่ยวกับต้นทุน

ในการศึกษาต้นทุนและผลตอบแทนจากการแปรรูปลำไยของวิสาหกิจชุมชนบ้านแคว อำเภอสารภี จังหวัดเชียงใหม่ มีแนวคิดเกี่ยวกับต้นทุน ซึ่งประกอบด้วย ความหมายของต้นทุน และการจำแนกต้นทุนตามลักษณะส่วนประกอบของผลิตภัณฑ์

#### ความหมายของต้นทุน

**ลำไย มากเจริญ (2551)** ต้นทุน หมายถึง มูลค่าของทรัพยากรที่วัดออกมาเป็นหน่วยเงินตราที่ได้สูญเสียไปเพื่อให้ได้สินค้า สินทรัพย์ หรือบริการต่างๆ ซึ่งต้นทุนที่เกิดขึ้นนี้อาจให้ประโยชน์ในปัจจุบันหรืออนาคตก็ได้

**สมนึก เอื้อจิระพงษ์พันธ์ (2553)** หมายถึง มูลค่าของทรัพยากรที่สูญเสียไป เพื่อให้ได้สินค้าหรือบริการ โดยมูลค่านั้นจะต้องสามารถวัดได้เป็นหน่วยเงินตรา ซึ่งเป็นลักษณะของการลดลงในสินทรัพย์หรือเพิ่มขึ้นในหนี้สิน ต้นทุนที่เกิดขึ้นนี้อาจให้ประโยชน์ในปัจจุบันหรืออนาคตก็ได้ เมื่อต้นทุนใดที่เกิดขึ้นแล้วและกิจการได้ใช้ประโยชน์ไปทั้งสิ้นแล้ว ต้นทุนนั้นก็จะเป็นค่าใช้จ่าย (Expenses) ดังนั้น ค่าใช้จ่ายจึงหมายถึงต้นทุนที่ได้ให้ประโยชน์และกิจการได้ใช้ประโยชน์ทั้งหมดไปแล้วขณะนั้น และสำหรับต้นทุนที่กิจการสูญเสียไป แต่จะให้ประโยชน์แก่กิจการในอนาคตเรียกว่า สินทรัพย์ (Assets)

**จิตติวรดา แสงสว่าง (2553)** หมายถึง ทรัพยากรที่ได้มาจากการจัดซื้อจัดหาซึ่งสามารถวัดเป็นตัวเงินหรือจำนวนเงินตามท้องถื่นธุรกิจจ่ายซื้อ โดยการจ่ายซื้ออาจจะชำระเป็นเงินสดหรือรายการเทียบเท่าเงินสด หรือค้างชำระหนี้และชำระหนี้ในภายหลัง

จากนิยามที่กล่าวข้างต้น ต้นทุน หมายถึง รายจ่ายที่เกิดขึ้นเพื่อให้ได้มาซึ่งสินค้าหรือบริการ ซึ่งอาจจะเป็นเงินสด สินทรัพย์อื่นหรือภาระผูกพันที่จะต้องชำระในอนาคต รวมถึงรายจ่ายที่เกี่ยวข้องโดยตรงกับการได้มาซึ่งสินค้าหรือบริการ

#### การจำแนกต้นทุนตามลักษณะส่วนประกอบของผลิตภัณฑ์

ลำไย มากเจริญ (2551) สมนึก เอื้อจิระพงษ์พันธ์ (2553) และ จูติวรดา แสงสว่าง (2553) ได้นิยามส่วนประกอบของต้นทุนที่ใช้ในการผลิตสินค้าหรือผลิตภัณฑ์แต่ละชนิด โดยได้พิจารณาในด้านทรัพยากรที่เป็นส่วนประกอบด้วย วัตถุดิบทางตรง ค่าแรงงานทางตรง และค่าใช้จ่ายในการผลิต ซึ่งมีรายละเอียดดังต่อไปนี้

#### 1. วัตถุดิบ (Materials)

วัตถุดิบนับว่าเป็นส่วนประกอบสำคัญของการผลิตสินค้าหรือผลิตภัณฑ์สำเร็จรูป โดยทั่วไป ซึ่งต้นทุนเกี่ยวกับการใช้วัตถุดิบในการผลิตสินค้า สามารถแบ่งออกเป็น 2 ลักษณะ คือ

1.1 วัตถุดิบทางตรง (Direct materials) หมายถึง วัตถุดิบหลักที่ใช้ในการผลิต และสามารถระบุได้อย่างชัดเจนว่าใช้ในการผลิตสินค้าชนิดใดชนิดหนึ่งในปริมาณและต้นทุนเท่าใด รวมทั้งจัดเป็นวัตถุดิบส่วนใหญ่ที่ใช้ในการผลิตสินค้านั้นๆ

1.2 วัตถุดิบทางอ้อม (Indirect materials) หมายถึง วัตถุดิบต่างๆ ที่เกี่ยวข้องโดยทางอ้อมกับการผลิตสินค้า แต่ไม่ใช่วัตถุดิบหลักหรือวัตถุดิบส่วนใหญ่ โดยปกติแล้ว วัตถุดิบทางอ้อมอาจจะถูกเรียกว่า วัสดุโรงงาน ซึ่งจะถือเป็นค่าใช้จ่ายการผลิตชนิดหนึ่ง

#### 2. ค่าแรงงาน (Labor)

ค่าแรงงาน หมายถึง ค่าจ้างหรือผลตอบแทนที่จ่ายให้แก่ลูกจ้างหรือคนงานที่ทำหน้าที่เกี่ยวข้องกับการผลิตสินค้า โดยปกติแล้วค่าแรงงานสามารถแบ่งออกเป็น 2 ลักษณะ คือ

2.1 ค่าแรงงานทางตรง (Direct labor) หมายถึง ค่าแรงงานต่างๆ ที่จ่ายให้แก่คนงานหรือลูกจ้างที่ทำหน้าที่เกี่ยวข้องกับการผลิตสินค้าสำเร็จรูปโดยตรง รวมทั้งเป็นค่าแรงงานมากเมื่อเทียบกับค่าแรงงานทางอ้อมในการผลิตสินค้านั้นๆ และจัดเป็นค่าแรงงานส่วนสำคัญในการแปรรูปวัตถุดิบให้เป็นสินค้าสำเร็จรูป

2.2 ค่าแรงงานทางอ้อม (Indirect labor) หมายถึง ค่าแรงงานที่ไม่เกี่ยวข้องกับการผลิตสินค้า โดยปกติแล้วค่าแรงงานทางอ้อมเหล่านี้จะถือเป็นส่วนหนึ่งของค่าใช้จ่ายในการผลิต

#### 3. ค่าใช้จ่ายในการผลิต (Manufacturing Overhead)

แหล่งรวบรวมค่าใช้จ่ายต่างๆ ที่เกี่ยวข้องกับการผลิตสินค้าซึ่งนอกเหนือจากวัตถุดิบทางตรง ค่าแรงงานทางตรง แต่จะต้องเป็นค่าใช้จ่ายที่เกี่ยวข้องกับการดำเนินการผลิตในโรงงานเท่านั้น

ค่าใช้จ่ายในการผลิตอาจถูกเรียกว่า ค่าใช้จ่ายโรงงาน โฆษุ์การผลิต และต้นทุนผลิตทางอ้อม เป็นต้น

ตารางที่ 1 แสดงการจำแนกต้นทุนตามลักษณะส่วนประกอบของผลิตภัณฑ์

ผู้ศึกษา	จำแนกต้นทุนตามลักษณะส่วนประกอบของผลิตภัณฑ์		
	วัตถุดิบ	ค่าแรงงาน	ค่าใช้จ่ายการผลิต
ลำไย มากเจริญ (2551)	✓	✓	✓
สมนึก เอื้อจิระพงษ์พันธ์ (2553)	✓	✓	✓
จิตติวรดา แสงสว่าง (2553)	✓	✓	✓

จากตารางที่ 1 ในการศึกษาครั้งนี้ สามารถสรุปการจำแนกต้นทุนตามลักษณะส่วนประกอบของผลิตภัณฑ์ของนักวิชาการแต่ละท่าน ได้เลือกใช้การจำแนกตามลักษณะส่วนประกอบของผลิตภัณฑ์ ประกอบด้วย ต้นทุนวัตถุดิบ ค่าแรงงาน และค่าใช้จ่ายการผลิต ซึ่งมีรายละเอียดดังต่อไปนี้

1. วัตถุดิบทางตรง (Direct Materials) คือ วัตถุดิบที่นำมาใช้ในการแปรรูปลำไย ได้แก่ ผลลำไยสด

2. ค่าแรงงานทางตรง (Direct Labor) คือ ค่าแรงงานที่จ่ายให้แก่คนงานที่ทำหน้าที่เกี่ยวกับขั้นตอนการแปรรูปลำไยเป็นหลัก

3. ค่าใช้จ่ายในการผลิต (Manufacturing Overhead) คือ ค่าใช้จ่ายต่างๆ ที่เกี่ยวข้องกับการผลิตสินค้า ซึ่งนอกเหนือจากวัตถุดิบทางตรง ค่าแรงงานทางตรง ค่าใช้จ่ายที่เกี่ยวข้องกับการแปรรูปลำไย สามารถแบ่งค่าใช้จ่ายออกเป็น 2 ประเภท ได้แก่ ค่าไฟฟ้า ค่าแก๊ส ค่าน้ำ ค่าบำรุงรักษาเครื่องจักร และค่าถุงพลาสติก ส่วนค่าใช้จ่ายในการผลิตคงที่ ได้แก่ ค่าเสื่อมราคาอาคารโรงงาน ค่าเสื่อมราคาเครื่องจักร

#### แนวคิดเกี่ยวกับผลตอบแทน

ผลตอบแทนจากการประกอบกิจการ ได้แก่ รายได้จากการจำหน่ายผลิตภัณฑ์แปรรูปลำไย เพื่อหาผลตอบแทนที่ได้รับจากการผลิตและจำหน่ายสินค้าแต่ละประเภท และสามารถใช้ประโยชน์จากข้อมูลดังกล่าวในการวัดประสิทธิภาพในการดำเนินงานว่ามีการแสวงหารายได้ และควบคุมต้นทุนได้อย่างเหมาะสมหรือไม่ ซึ่งได้ใช้วิธีการวิเคราะห์อัตราส่วน ประกอบกับการประเมินโครงการลงทุนของการแปรรูปลำไยในครั้งนี้ รวม 6 วิธี โดยแต่ละวิธีมีรายละเอียดดังต่อไปนี้

1. **อัตรากำไรขั้นต้น (Gross profit Margin)** เป็นการวัดความสามารถในการทำกำไรขั้นต้น โดยพิจารณาส่วนต่างของยอดขายกับต้นทุนการผลิต สะท้อนให้เห็นถึงความสามารถในการทำกำไรขั้นต้นของกิจการ และประสิทธิภาพในการควบคุมต้นทุนการผลิต กล่าวคือ หากดัชนีมีค่าสูงแสดงว่ากิจการมีความสามารถในการแสวงหารายได้ และมีการควบคุมต้นทุนการผลิตได้ดี ส่งผลให้มีกำไรขั้นต้นต่อหน่วยสูง

$$\text{อัตรากำไรขั้นต้น} = \frac{\text{กำไรขั้นต้น}}{\text{ยอดขาย}}$$

2. **อัตรากำไรจากการดำเนินงาน (Operating Income Margin)** เป็นการวัดความสามารถในการทำกำไรอีกแบบหนึ่ง โดยพิจารณาจากกำไรหลังหักต้นทุนการผลิตและต้นทุนที่ไม่เกี่ยวข้องกับการผลิตเปรียบเทียบกับยอดขายของกิจการ สะท้อนให้เห็นถึงแนวโน้มของรายได้และการควบคุมค่าใช้จ่าย ทั้งทางด้านการผลิต การตลาด และการดำเนินงาน ถ้าดัชนีมีค่าสูงแสดงว่ากิจการมีความสามารถในการบริหารจัดการ และต้นทุนโดยรวมที่มีประสิทธิภาพ หรืออาจพิจารณาร่วมกับอัตรากำไรขั้นต้น กล่าวคือ ถ้าอัตรากำไรจากการดำเนินงานมีค่าต่ำ ในขณะที่อัตรากำไรขั้นต้นมีค่าสูง แสดงว่ากิจการมีปัญหาในส่วนของ การควบคุมค่าใช้จ่ายในการขายและบริหาร หรือในส่วนของ วัตถุประสงค์และค่าตอบแทนแรงงานทางอ้อม

$$\text{อัตรากำไรจากการดำเนินงาน} = \frac{\text{กำไรจากการดำเนินงาน}}{\text{ยอดขาย}}$$

3. **อัตราผลตอบแทนในส่วนของผู้ถือหุ้น (Return on Equity: ROE)** เป็นการวัดประสิทธิภาพในการทำกำไรเมื่อเปรียบเทียบกับส่วนผู้ถือหุ้น โดยพิจารณาจากความสัมพันธ์ของกำไรสุทธิหลังหักดอกเบี้ยและภาษีแล้วเปรียบเทียบกับส่วนของผู้ถือหุ้น ถ้าหากดัชนีมีค่าน้อยแสดงว่าผู้ถือหุ้นได้รับผลตอบแทนต่ำ

$$\text{อัตราผลตอบแทนในส่วนของผู้ถือหุ้น} = \frac{\text{กำไรสุทธิ}}{\text{ส่วนของผู้ถือหุ้น}}$$

4. **วิธีมูลค่าปัจจุบันสุทธิ (Net Present Value: NPV)** เป็นการวิเคราะห์โครงการลงทุน โดยเปรียบเทียบเงินสดที่นำมาลงทุนกับมูลค่าปัจจุบันของกระแสเงินสดเข้าสุทธิ ดังนั้นจะต้องนำกระแสเงินสดเข้าสุทธิต่างๆที่จะได้รับในอนาคตมาคำนวณหามูลค่าปัจจุบันเสียก่อนแล้วจึงนำมาเปรียบเทียบกับเงินลงทุนเริ่มแรก ผลต่างเรียกว่ามูลค่าปัจจุบันสุทธิ

สมการที่ใช้ในการคำนวณหามูลค่าปัจจุบันสุทธิมีดังนี้

$$\sum_{t=0}^n \frac{R_t}{1+k^t}$$

โดยกำหนดให้

- $R_t$  = กระแสเงินสดรับ (จ่าย) สุทธิในแต่ละปี  
 $t$  = ปีของโครงการ คือ ปีที่ 0,1,2...n  
 $k$  = อัตราผลตอบแทนที่กำหนดหรือดอกเบี้ย  
 $n$  = อายุโครงการลงทุน

ดังนั้น กิจการจะเลือกลงทุนใน โครงการที่มีมูลค่าปัจจุบันสุทธิเป็นบวกเท่านั้น

**5. วิธีอัตราผลตอบแทนที่แท้จริง (Internal Rate of Return: IRR)** หมายถึง อัตราผลตอบแทนที่ผู้ลงทุนจะได้รับจากการลงทุนในโครงการที่พิจารณาเฉลี่ยต่อปีตลอดอายุการลงทุน

สมการที่ใช้ในการคำนวณหาอัตราผลตอบแทนของโครงการ

$$\sum_{t=0}^n \frac{R_t}{1+r^t} = 0$$

โดยกำหนดให้

- $R_t$  = กระแสเงินสดรับ(จ่าย)สุทธิในแต่ละช่วงเวลา  
 $r$  = อัตราส่วนลดหรืออัตราผลตอบแทนที่แท้จริง  
 $n$  = อายุโครงการลงทุน  
 $t$  = ปีของโครงการ คือ ปีที่ 0,1,2...n

ดังนั้นเกณฑ์ในการพิจารณาตัดสินใจลงทุน หากว่า IRR มีค่าสูงกว่าอัตราดอกเบี้ย แสดงว่าโครงการนั้นเหมาะสมแก่การลงทุน

**6. วิธีระยะเวลาคืนทุน (Payback Period)** วิธีนี้จะให้ความสำคัญกับช่วงระยะเวลา โดยจะคำนวณว่าต้องใช้ระยะเวลาานเท่าไรจึงจะได้รับผลตอบแทนเท่ากับเงินลงทุนที่จ่ายไป จะเลือกลงทุนในโครงการที่คืนทุนเร็วกว่า และไม่คำนึงถึงกระแสเงินสดไหลเข้าสุทธิที่ได้มาในแต่ละงวดเป็นอย่างไร วิธีนี้ไม่สามารถหาได้ว่าการลงทุนนั้นจะได้กำไรมากน้อยเพียงไร ซึ่งสามารถจำแนกได้ 2 กรณี

กรณีที่ 1 กระแสเงินสดเข้าสุทธิเท่ากันทุกงวด คำนวณได้ดังนี้

$$\text{ระยะเวลาคืนทุน} = \text{เงินลงทุน} / \text{กระแสเงินสดสุทธิต่อปี}$$

กรณีที่ 2 กระแสเงินสดเข้าสู่ธุรกิจในแต่ละปีไม่เท่ากัน ระยะเวลาในการคืนทุนจะใช้กระแสเงินสดสุทธิในแต่ละปีสะสมรวมกันเท่ากับจำนวนเงินลงทุนที่ต้องใช้ในโครงการ

### วิธีการวิเคราะห์อัตราส่วนทางการเงินที่นิยมใช้

**เบญจมาศ อภิสัทธีภิญโญ และคณะ (2550)** ได้ใช้เครื่องมือวิเคราะห์อัตราส่วนทางการเงินจำนวน 4 กลุ่ม ได้แก่ กลุ่มวัดความสามารถในการก่อหนี้ กลุ่มวัดสภาพคล่อง กลุ่มวัดความสามารถในการใช้สินทรัพย์ และกลุ่มวัดความสามารถในการทำกำไร

**วาณี คำดี (2550)** ได้ใช้เครื่องมือวิเคราะห์อัตราส่วนทางการเงินจำนวน 4 กลุ่ม ได้แก่ กลุ่มวัดความสามารถในการก่อหนี้ กลุ่มวัดสภาพคล่อง กลุ่มวัดความสามารถในการใช้สินทรัพย์ และกลุ่มวัดความสามารถในการทำกำไร

**เฉลิมขวัญ คุรุบุญยงค์ (2551)** ได้ใช้เครื่องมือวิเคราะห์อัตราส่วนทางการเงินจำนวน 4 กลุ่ม ได้แก่ กลุ่มวัดความสามารถในการก่อหนี้ กลุ่มวัดสภาพคล่อง กลุ่มวัดความสามารถในการใช้สินทรัพย์ และกลุ่มวัดความสามารถในการทำกำไร

### ตารางที่ 2 แสดงวิธีการวิเคราะห์อัตราส่วนที่นิยมใช้

ผู้เขียนตำรา	วิธีการวิเคราะห์อัตราส่วนทางการเงิน			
	กลุ่มวัด ความสามารถ ในการก่อหนี้	กลุ่มวัด สภาพคล่อง	กลุ่มวัด ความสามารถ ในการใช้ สินทรัพย์	กลุ่มวัด ความสามารถ ในการทำ กำไร
เบญจมาศ อภิสัทธีภิญโญ และ คณะ (2550)	✓	✓	✓	✓
วาณี คำดี (2550)	✓	✓	✓	✓
เฉลิมขวัญ คุรุบุญยงค์ (2551)	✓	✓	✓	✓

จากตารางที่ 2 จะเห็นได้ว่าวิธีการวิเคราะห์อัตราส่วนที่นิยมใช้ มีจำนวน 4 กลุ่ม ได้แก่ กลุ่มวัดความสามารถในการก่อหนี้ กลุ่มวัดสภาพคล่อง กลุ่มวัดความสามารถในการใช้สินทรัพย์ และกลุ่มวัดความสามารถในการทำกำไร

### วิธีการประเมินโครงการลงทุนนิยมใช้

กชกร เฉลิมกาญจนา (2549) ได้ใช้วิธีประเมินผลตอบแทนการลงทุน จำนวน 5 วิธี ได้แก่ วิธีระยะเวลาคืนทุน (PP) วิธีมูลค่าปัจจุบัน (NPV) วิธีอัตราผลตอบแทนภายใน (IRR) ดัชนีกำไร (PI) และอัตราผลตอบแทนเฉลี่ย (ARR)

สมนึก เอื้อจิระพงษ์พันธ์ (2552) ได้ใช้วิธีประเมินผลตอบแทนการลงทุน จำนวน 5 วิธี ได้แก่ วิธีระยะเวลาคืนทุน (PP) วิธีมูลค่าปัจจุบัน (NPV) วิธีอัตราผลตอบแทนภายใน (IRR) ดัชนีกำไร (PI) และอัตราผลตอบแทนเฉลี่ย (ARR)

สุมาลี อุณหะนันท์ (2552) ได้ใช้วิธีประเมินผลตอบแทนการลงทุน จำนวน 5 วิธี ได้แก่ วิธีระยะเวลาคืนทุน (PP) วิธีมูลค่าปัจจุบัน (NPV) วิธีอัตราผลตอบแทนภายใน (IRR) ดัชนีกำไร (PI) และอัตราผลตอบแทนเฉลี่ย (ARR)

### ตารางที่ 3 แสดงวิธีการประเมินโครงการลงทุนที่นิยมใช้

ผู้เขียนตำรา	วิธีประเมินโครงการลงทุน				
	PP	NPV	IRR	PI	ARR
กชกร เฉลิมกาญจนา (2549)	✓	✓	✓	✓	✓
สมนึก เอื้อจิระพงษ์พันธ์ (2552)	✓	✓	✓	✓	✓
สุมาลี อุณหะนันท์ (2552)	✓	✓	✓	✓	✓

จากตารางที่ 3 จะเห็นได้ว่าวิธีการประเมินโครงการลงทุนที่นิยมใช้ จำนวน 5 วิธี ได้แก่ วิธีระยะเวลาคืนทุน (PP) วิธีมูลค่าปัจจุบัน (NPV) วิธีอัตราผลตอบแทนภายใน (IRR) วิธีดัชนีความสามารถในการทำกำไร (PI) และ วิธีอัตราผลตอบแทนเฉลี่ย (ARR)

### ความรู้ทั่วไปเกี่ยวกับลำไย

ผู้ศึกษาได้ทำการศึกษาข้อมูลจากหนังสือ วารสาร เอกสาร และบทความที่เกี่ยวข้อง รวมทั้งข้อมูลที่เผยแพร่ในระบบออนไลน์ และสรุปเป็นความรู้ทั่วไปที่เกี่ยวข้องกับการศึกษาครั้งนี้ ซึ่งประกอบไปด้วย

1. ความรู้ทั่วไปเกี่ยวกับลำไย
2. ความรู้ทั่วไปเกี่ยวกับวิสาหกิจชุมชน
3. ความรู้ทั่วไปเกี่ยวกับการแปรรูปลำไย

## ความรู้ทั่วไปเกี่ยวกับลำไย



ที่มา : นางสาวณราญาธร มาละวรรณ, 2554

### ภาพที่ 1 ลำไย

ดังภาพที่ 1 ลำไย มีชื่อเรียกพื้นบ้านว่า บ่าลำไย ชื่อภาษาอังกฤษว่า ลองแกน (Longan) และมีชื่อทางพฤกษศาสตร์ว่า Nephelium ,Canb. หรือ Euphorialongana,Lamk จัดอยู่ในตระกูลวงศ์ Sapadadceae ทิน (Native) ในพื้นที่ราบต่ำของลังกา อินเดียนตอนใต้ เบงกอล พม่า และจีนภาคใต้ เป็นพืชไม้ผลเขตร้อน และกึ่งเขตร้อน

ความเป็นมาของพันธุ์ลำไยในประเทศไทย ได้แพร่หลายเข้าไปในปลายพุทธศตวรรษที่ ๒๕ หลักฐานที่พบเป็นต้นลำไยในสวนเก่าแก่ของร้อยเอกหลวงราญอรพิพล (หรือยศสุรพเสน) ที่ปลูกในตรอกจันทร์ ถนนสารบุรีประดิษฐ์ใกล้วัดปริวาสในสมัยรัชกาลที่ ๕ เป็นลำไยที่ขยายพันธุ์มาจากเมล็ดเพาะ ต่อมาพระราชชายาเจ้าดารารัศมีได้นำลำไยจากกรุงเทพฯ ขึ้นมาขยายพันธุ์ในจังหวัดเชียงใหม่ จากนั้นก็ขยายพันธุ์สู่ภูมิภาคต่างๆในล้านนา โดยการเพาะเมล็ดจนเกิดการแปรพันธุ์ (Mutation) เกิดพันธุ์ใหม่ตามสภาพคุณลักษณะที่ดีของภูมิอากาศที่เหมาะสม และเกื้อกูลต่อการเจริญเติบโตของลำไย โดยเฉพาะอย่างยิ่งจังหวัดลำพูนมีสภาพภูมิประเทศที่ดีในลุ่มแม่น้ำใหญ่หลายสาย จนเกิดลำไยต้นหมื่นที่บ้านหนองช้างค้ำ อำเภอเมืองลำพูน จังหวัดลำพูน ซึ่งเก็บผลขายต้นเดียวได้ราคาเป็นหมื่น เมื่อปีพ.ศ.๒๕๑๑ ผลิตผลต่อต้นได้ ๔๐-๕๐ เก่ง เป็นพัฒนาการของลำไยในภูมิภาคนี้โดยเฉพาะที่จังหวัดลำพูน ปัจจุบันสามารถปลูกได้ทั่วประเทศ (วิกิพีเดีย สารานุกรมเสรี, 2553: ออนไลน์)



## ประโยชน์ของลำไย

## ตารางที่ 4 คุณค่าทางอาหารของลำไย

ข้อมูลทางโภชนศาสตร์	เนื้อลำไยสด	เนื้อลำไยแห้ง
ความชื้น (%)	81.10	7.80
ไขมัน (%)	0.11	0.40
เส้นใย (%)	0.28	1.60
โปรตีน (%)	0.97	4.60
เถ้า (%)	0.56	2.86
คาร์โบไฮเดรต (%)	16.98	72.70
พลังงานความร้อน (กิโลแคลอรี/100 กรัม)	305.70	1,310.00
แคลเซียม (มิลลิกรัม/100 กรัม)	5.70	27.70
เหล็ก (มิลลิกรัม/100 กรัม)	0.35	2.39
ฟอสฟอรัส (มิลลิกรัม/100 กรัม)	35.30	59.50
วิตามินซี (มิลลิกรัม/100 กรัม)	69.20	137.80
โซเดียม (มิลลิกรัม/100 กรัม)	-	4.50
โพแทสเซียม (มิลลิกรัม/100 กรัม)	-	2,012.00
ไนอาซิน (มิลลิกรัม/100 กรัม)	-	3.03
วิตามินบี 2 (มิลลิกรัม/100 กรัม)	-	0.375

ที่มา : สำนักส่งเสริมและพัฒนาการเกษตรเขตที่ 6 จังหวัดเชียงใหม่, 2553

**เนื้อลำไยสด** มีน้ำตาลอยู่ 3 ชนิด คือ กลูโคส ฟรุคโตส และซูโครส และมีกรดอินทรีย์หลายชนิด เช่น กรดกลูโคนิก กรดมาลิก กรดซิตริก ฯลฯ รวมทั้งมีกรดอะมิโนอีก 9 ชนิด ส่วนเนื้อลำไยแห้งยังประกอบด้วยเกลือแร่ที่เป็นประโยชน์ต่อร่างกาย เช่น ทองแดง สังกะสี แมงกานีส เป็นต้น

**ใบ** ใช้ต้มน้ำกินแก้โรคมalaria เรียกว่า รีดสีดวงทวาร ใช้หัด

**ดอก** ใช้แก้หนองต่าง ๆ

**เนื้อลำไย** เป็นยาบำรุงในคนที่เป็นโรคประสาทอ่อนๆ นอนไม่หลับ รับประทานขนาด 10-15 กรัม บำรุงม้าม บำรุงหัวใจ

**เมล็ด** ตากแห้ง บดเป็นผงใช้ทาภายนอก แก้กลากเกลื้อน แผลฝีหนอง คนจีนใช้สระผม เนื่องจากมีสารซาโนนิน ใช้ห้ามเลือดเนื่องจากมีรสฝาด

**รากสด** ต้มกับน้ำตาลกรวด ดื่มแต่น้ำ แก้ไข้ใน วิงเวียนศีรษะ อ่อนเพลีย แก้อาการตกขาว

**พันธุ์ลำไย** (ข้อมูลและสถิติการผลิตพืชเศรษฐกิจภาคเหนือ, 2553)

ลำไยที่พบในปัจจุบันแบ่ง ตามลักษณะการเจริญเติบโต ลักษณะผล เนื้อ เมล็ด และรสชาติ ได้ 2 ชนิด คือ

**ลำไยเครือหรือลำไยเถา** ลำไยชนิดนี้มีชื่อวิทยาศาสตร์ว่า *Euphoria scandens* Winit Kerr. หรือเรียกอีกชื่อหนึ่งว่า *Dimocarpus longan* var. *obtusus* มีลำต้นเลื้อยคล้ายเถาวัลย์ ทรงพุ่มต้นคล้าย ต้นเฟื่องฟ้า ลำต้นไม่มีแก่น (pith) ใบมีขนาดเล็กและสั้น ผลเล็ก สีชมพูปนน้ำตาล เมล็ดโต เนื้อผล บางมีกลิ่นคล้ายกำมะถันปลูกไว้สำหรับเป็นไม้ประดับมากกว่าที่จะใช้เพื่อรับประทานผล ลำไยต้น แบ่งออกเป็น 2 ชนิด คือ

**2.1 ลำไยพื้นเมืองหรือลำไยกระดูก** ออกดอกประมาณปลายเดือนธันวาคมถึงต้นมกราคม และเก็บผลได้ประมาณกลางเดือนกรกฎาคมถึงต้นเดือนสิงหาคม ให้ผลดก ผลมีขนาดเล็ก ขนาดของผลเฉลี่ยกว้าง 1.8 เซนติเมตร หนา 1.6 เซนติเมตร สูง 1.7 เซนติเมตร รูปร่างของผลค่อนข้างกลม ผิวสีน้ำตาล เปลือกหนา เนื้อบางสีขาวใส เมล็ดโต เปลือกลำต้นขรุขระมาก ต้นตั้งตรงสูง ประมาณ 20-30 เมตร ใบขนาดเล็กกว่า ลำไยกะโหลก มักพบตามป่าของจังหวัดเชียงใหม่ และ เชียงราย มีอายุยืนมาก ปัจจุบันไม่นิยมปลูกเนื่องจากผลมีขนาดเล็ก

**2.2 ลำไยกะโหลก** เป็นพันธุ์ที่นิยมปลูกกันมาก เพราะผลใหญ่ เนื้อหนาและมีรสหวาน ลำไยกะโหลกที่ปลูกในประเทศไทยได้แก่ พันธุ์อีตอ ชมพู แห้ว เบี้ยวเขียว ฯลฯ

#### ลักษณะประจำพันธุ์ของลำไยกะโหลก

**พันธุ์อีตอหรืออีตอ** เป็นลำไยพันธุ์เบา คือออกดอกและเก็บผลก่อนพันธุ์อื่น ชาวสวนนิยมปลูกมากที่สุดเพราะเก็บเกี่ยวได้ก่อน ทำให้ได้ราคาดีตลาดต่างประเทศนิยมบริโภคสามารถจำหน่าย ทั้งผลสดและแปรรูปทำลำไยกระป๋องและลำไยอบแห้ง เป็นพันธุ์ที่เจริญเติบโตดีโดยเฉพาะในดินอุดมสมบูรณ์ และมีน้ำพอเพียง ทนแล้งและทนน้ำได้ดีปานกลาง พันธุ์อีตอแบ่งตามสีของยอดอ่อนได้ เป็น 2 ชนิดคือ อีตอยอดแดง เจริญเติบโตเร็วมากเมื่อเปรียบเทียบกับอีตอยอดเขียวลำต้นแข็งแรง ไม่ฉีกหักได้ง่าย เปลือกลำต้นสีน้ำตาลปนแดง ใบอ่อน มีสีแดง ปัจจุบันอีตอยอดแดงไม่ค่อยนิยมปลูก เนื่องจากออกดอกติดผลไม่ดี และเมื่อผลเริ่มสุกลำไยเก็บไม่ทันผลจะร่วงเสียหายมาก อีตอยอดเขียว มีลักษณะต้นคล้ายอีตอยอดแดงแต่ใบอ่อนเป็นสีเขียว ออกดอกติดผลง่าย แต่อาจไม่สม่ำเสมอ นอกจากนี้ลำไยพันธุ์อีตอยังแบ่งตามลักษณะของก้านช่อผลได้เป็น 2 ชนิด คืออีตอก้านอ่อน มีก้านช่อผลอ่อนเปลือกของผลจะบาง และอีตอก้านแข็ง ก้านช่อผลแข็ง เปลือกผลจะหนา ขนาดผลค่อนข้างใหญ่ กว้าง 2.7 เซนติเมตร หนา 2.4 เซนติเมตร สูง 2.5 เซนติเมตร ทรงกลมแป้น เบี้ยวยกบ่าข้างเดียว ผิวสีน้ำตาล มีกระหรือตาห่างสีน้ำตาลเข้ม เนื้อค่อนข้างเหนียว สีขาวปน เมล็ดขนาดใหญ่ ปานกลางรูปทรงกลมแบนเล็กน้อย

**พันธุ์ชมพู** เป็นลำไยพันธุ์กลาง เป็นพันธุ์ที่มีรสชาติดีนิยมรับประทานในประเทศ พุ่มต้นสูงโปร่ง กิ่งเปราะหักง่าย การเจริญเติบโตดี ไม่ทนแล้ง เกิดดอกติดผลง่าย ปานกลาง การติดผลไม่สม่ำเสมอ ช่อผลยาว ผลขนาดใหญ่ปานกลาง ขนาดผลเฉลี่ย กว้าง 2.9 เซนติเมตร หนา 2.6 เซนติเมตร และสูง 2.7 เซนติเมตร ผลทรงค่อนข้างกลม เบี้ยวเล็กน้อย สีน้ำตาลอมแดง ผิวเรียบ มีกระตือล้นตลอดผล เปลือกหนา แข็งและเปราะ เนื้อหนานปานกลาง นุ่มและกรอบ สีชมพูเรื่อ ๆ ยิ่งผลแก่จัด สีของเนื้อยิ่งเข้ม เนื้ออ่อนรสหวาน กลิ่นหอม เมล็ดค่อนข้างเล็ก

**พันธุ์แห้วหรืออีแห้ว** เป็นลำไยพันธุ์หนัก ลำต้นไม่ค่อยแข็งแรง กิ่งเปราะหักง่าย เปลือกลำต้นสีน้ำตาลปนแดงเขียว เป็นพันธุ์ที่เจริญเติบโตดีมาก ทนแล้งได้ดี พันธุ์แห้วแบ่งได้เป็น 2 ชนิด คือ แห้วยอดแดงและแห้วยอดเขียว ลักษณะแตกต่างกันที่สีของใบอ่อนและสีของยอดแห้วยอดแดงมีใบอ่อนหรือยอดเป็นสีแดง แห้วยอดเขียวมีใบอ่อนหรือยอดเป็นสีเขียว เกิดดอกและติดผลค่อนข้างยาก อาจให้ผลเว้นปี ช่อดอกสั้น ขนาดผลในช่อมักไม่สม่ำเสมอกัน ผลมีขนาดใหญ่ถึงปานกลาง กว้าง 2.8 เซนติเมตร หนา 2.6 เซนติเมตร สูง 2.6 เซนติเมตร ผลทรงกลมและเบี้ยว ฐานผลบวม ผิวสีน้ำตาล มีกระตือล้นตลอดผล เมื่อจับรู้สึกสากมือ เปลือกหนามาก เนื้อหนาแน่น แข็งและกรอบ สีขาวขุ่น รสหวานแหลม กลิ่นหอม มีน้ำปานกลาง เมล็ดขนาดค่อนข้างเล็ก แห้วยอดแดงออกดอกง่ายกว่าแห้วยอดเขียว และมีเนื้อสีค่อนข้างขุ่นน้อยกว่า แห้วยอดเขียว จึงนิยมปลูกกันมากกว่า แห้วยอดเขียว

**พันธุ์เบี้ยวเขียวหรืออีเบี้ยวเขียว** เป็นลำไยพันธุ์หนักที่เก็บผลผลิตได้ช้ากว่าพันธุ์อื่นๆ เจริญเติบโตดี ทนแล้งได้ดี แต่มักอ่อนแอต่อโรคพุ่มไม้กวาด มักออกดอกเว้นปี ช่อผลหลวม ผลขนาดเล็กมีสีเขียว ลำไยพันธุ์เบี้ยวเขียวแบ่งได้เป็น 2 ชนิด คือเบี้ยวเขียวก้านแข็ง หรือเบี้ยวเขียวป่าเส้า และเบี้ยวเขียวก้านอ่อน หรือ เบี้ยวเขียวเขียงใหม่เบี้ยวเขียวก้านแข็งให้ผลไม่ดก แต่ขนาดผลใหญ่มาก ติดผลน้อยอ่อนแอต่อโรคพุ่มไม้กวาด ไม่ค่อยนิยมปลูก ส่วนเบี้ยวเขียวก้านอ่อนให้ผลดกเป็นพวงใหญ่ ผลมีขนาดใหญ่ กว้าง 3.0 เซนติเมตร หนา 2.6 เซนติเมตรและสูง 2.8 เซนติเมตร ผลทรงกลมแบนและเบี้ยวมากเห็นได้ชัด ผิวสีเขียวอมน้ำตาล ผิวเรียบ เปลือกหนาและเหนียว เนื้อหนา แข็งกรอบอ่อนง่าย สีขาว รสหวานแหลม กลิ่นหอม เมล็ดค่อนข้างเล็ก

**พันธุ์ใบดำหรือสีดำหรือกะโหลกใบดำ** เป็นลำไยพันธุ์กลาง ลักษณะเด่นของลำไยพันธุ์นี้คือ ออกดอกติดผลสม่ำเสมอ เจริญเติบโตดีมาก ทนแล้งและน้ำได้ดีแต่มีข้อเสียคือ ผลมีขนาดเล็กกว่าพันธุ์อื่น ๆ ทั้งนี้เพราะติดผลดกมากและเมื่อผลแก่จัดมักมีเชื้อราเจริญปกคลุม ผิวเปลือกทำให้ผลมีสีคล้ำไม่น่าดู ปัจจุบันความนิยมพันธุ์นี้ลดลงอาจเนื่องจากคุณภาพไม่ค่อยดีจึงจำหน่ายได้ในราคาต่ำ แต่อย่างไรก็ตามพันธุ์นี้เป็นพันธุ์ที่น่าสนใจสำหรับปรับปรุงพันธุ์ เนื่องจากออกดอกติดผลดี ผลมีขนาดใหญ่ปานกลาง ผลกว้าง 2.8 เซนติเมตร หนา 2.3 เซนติเมตร สูง 2.3 เซนติเมตร ผลทรง

ค่อนข้างกลมแบนและเบี้ยวเล็กน้อย ผิวสีน้ำตาลคล้ำ ขรุขระ เปลือกหนาและเหนียว ทนทานต่อการขนส่ง เนื้อหนาปานกลาง สีขาวครีม รสหวาน เมล็ดขนาดเล็กรูปร่างค่อนข้างยาว

**พันธุ์แดงหรือสีแดงกลม** เป็นลำใยพันธุ์กลาง ลักษณะเฉพาะของพันธุ์นี้คือ ผลกลม เนื้อมีกลิ่นคาวคล้ายกำมะถัน ทำให้คุณภาพของผลไม่ค่อยดี การเจริญเติบโตดี ปานกลาง ไม่ทนแล้งและไม่ทนน้ำขังจึงลุ่มง่าย มักยืนต้นตายเมื่อเกิดสภาพน้ำขัง หรือปีที่ ติดผลดก ลักษณะประจำพันธุ์อีกอย่างหนึ่งของพันธุ์นี้คือ ในระยะออกดอก ใบที่อยู่บริเวณใกล้กับช่อดอกมักจะเปลี่ยนเป็นสีเหลืองและร่วงหล่น ออกดอกและติดผลง่าย ผลมีขนาดใหญ่ปานกลาง กว้าง 2.6 เซนติเมตร หนา 2.5 เซนติเมตร สูง 2.5 เซนติเมตร ขนาดผลค่อนข้างสม่ำเสมอ ทรงกลม ผิวสีน้ำตาลอมแดง ผิวเรียบเปลือกบาง เนื้อหนาปานกลาง สีขาวครีมเนื้อเหนียว มีน้ำมากจึงมักแฉะ เมล็ดรูปทรงป้อม วงขาวบนเมล็ด (placenta) มีขนาดใหญ่มาก

**พันธุ์ฮีเหลืองหรือเหลือง** มีทรงพุ่มค่อนข้างกลม ออกผลดก กิ่งเปราะจึงหักง่ายเมื่อมีผลดกมาก ๆ ผลค่อนข้างกลม ขนาดผลเฉลี่ยกว้าง 2.4 เซนติเมตร หนา 2.3 เซนติเมตร สูง 2.3 เซนติเมตร เนื้อสีขาวนวล เมล็ดกลม 8 พันธุ์พวงทอง เป็นพันธุ์ที่มีช่อดอกขนาดใหญ่ ขนาดผลกว้าง 2.5 เซนติเมตร หนา 2.3 เซนติเมตร สูง 2.4 เซนติเมตร ผลทรงค่อนข้างกลมและเบี้ยวเล็กน้อย ผิวสีน้ำตาลมีกระสีน้ำตาล เนื้อหนา กรอบ สีขาวครีม รสหวาน เมล็ดขนาดปานกลาง รูปทรงกลมแบน

**พันธุ์เพชรสารกจัดว่าเป็นลำใยพันธุ์ทะวาย** คือ สามารถออกดอกและให้ผลผลิตปีละ 2 รุ่น คือ รุ่นแรกออกดอกราวเดือนธันวาคมถึงมกราคม และเก็บผลได้ประมาณเดือนพฤษภาคมถึงมิถุนายน รุ่นที่สองออกดอกราวเดือนกรกฎาคมถึงสิงหาคม เก็บเกี่ยวผลได้ในเดือนธันวาคมถึงมกราคม ลักษณะของลำใยพันธุ์นี้มีใบขนาดเล็ก ผลกลม เปลือกบาง ขนาดผลกว้าง 2.7 เซนติเมตร สูง 2.5 เซนติเมตร หนา 2.6 เซนติเมตร เนื้อมีสีขาวนวล มีกลิ่นคาว เมล็ดกว้าง 1.3 เซนติเมตร สูง 1.5 เซนติเมตร หนา 1.1 เซนติเมตร

**พันธุ์ปู้มาตินโค้ง** มีผลสวยงาม ขนาดใหญ่ สีเขียวให้ผลดก แต่คุณภาพและรสชาติไม่ดี มีกลิ่นคาว นอกจากนี้ยังเป็นพันธุ์ที่อ่อนแอต่อโรคพุ่มไม้กวาด ปัจจุบันจำนวนต้นของพันธุ์นี้ลดลงเป็นอย่างมาก คงมีแต่สวนเก่า ๆ ซึ่งมีเหลือเพียงไม่กี่ต้นเท่านั้น

**พันธุ์ตลับนาค** ผลมีขนาดใหญ่ ค่อนข้างกลม ผิวเปลือกเรียบ เนื้อหนา สีขาวใส เมล็ดเล็ก รสไม่ค่อยหวานจัด นอกจากพันธุ์ดังกล่าวข้างต้นยังมีลำใยอีกหลายพันธุ์ที่มีการสำรวจพบ แต่ยังไม่ได้ปลูกแพร่หลาย ได้แก่ พันธุ์ใบหยก พันธุ์อีสร้อย พันธุ์บ้านโฮ้ง 60 พันธุ์ดอหลวงและพันธุ์ดอแก้วยี สำหรับลำใยที่ได้รับการส่งเสริมให้ปลูกกันมากในปัจจุบันมีอยู่ 4 พันธุ์ คือ พันธุ์อีดอ หัว สีชมพู และพันธุ์เบี้ยวเขียว

## ขั้นตอนการปลูกลำไย (นิตยสารเทคโนโลยีชาวบ้าน, 2545: 41- 43)

### การพิจารณาแหล่งปลูก

- เลือกแหล่งปลูกที่ระบายน้ำได้ดี ระดับน้ำใต้ดินควรมีความลึกกว่า 2 เมตร
- ลักษณะดิน ควรเลือกดินที่มีความอุดมสมบูรณ์สูง หน้าดินลึกประมาณ 50 เซนติเมตร และควรมี ความเป็นกรดต่าง 5.5-6.5

**การเลือกพันธุ์ลำไย** เกษตรกรควรเลือกลำไยที่มีความสมบูรณ์เต็มที่ อายุของต้นลำไยไม่ควรเกิน 5 ปี เกษตรกรควรทำการตัดแต่งกิ่งทันทีหลังการเก็บเกี่ยวผลผลิตแล้ว โดยตัดแต่งกิ่งที่อยู่ในแนวตั้งออก เหลือโคนกิ่งไว้ให้มีความสูงไม่เกิน 3 เมตร ส่วนกิ่งในแนวราบ ตัดแต่งปลายหักหรือกิ่งที่บอบช้ำจากการเก็บเกี่ยว กิ่งที่อ่อนแอ กิ่งที่ถูกโรคและแมลงทำลายออกไป

**การปลูก** เตรียมหลุมปลูกขนาด 80 x 80 x 80 เซนติเมตร วางผังให้ระยะห่างระหว่างต้นมีขนาด 80 x 10 เมตร รองก้นหลุมด้วยปุ๋ยคอก 3-5 กิโลกรัม คลุกเคล้ากับหน้าดินแล้วใส่ลงหลุม พูนดินให้สูงจากปากหลุมประมาณ 15 เซนติเมตร วางต้นลำไยแล้วกลบโคนให้แน่น ทำหลักป้องกันต้นลำไยโยกคลอน และทำการกำจัดวัชพืชบริเวณ โคนต้นไม้ให้สะอาด รวมทั้งเก็บกวาดใบแห้งและเศษวัชพืชออกไปจากบริเวณ โคนต้น หลังจากนั้น จึงรดน้ำให้ชุ่มบริเวณรอบต้นลำไย

### การให้ปุ๋ย ลำไยที่มีอายุ 5 ปี ขึ้นไป เกษตรกรควรบำรุงรักษา ดังนี้

- หลังเก็บเกี่ยวผลผลิต ใส่ปุ๋ยสูตร 15-15-15 และ 46-0-0 อัตราส่วน 1 : 1 ต้นละ 2 กิโลกรัม เพื่อกระตุ้นให้ลำไยแตกใบอ่อน
- เมื่อลำไยแตกใบอ่อนชุดที่ 2 ประมาณต้นเดือนกันยายน ใส่ปุ๋ยสูตร 15-15-15 และ 46-0-0 อัตราส่วน 1:1 ต้นละ 2 กิโลกรัม
- ประมาณเดือนตุลาคม กระตุ้นให้ลำไยที่มีใบแก่แล้วพักตัว (เพื่อสะสมอาหารต่อไป) และเตรียมความพร้อมที่จะให้ลำไยออกดอกในช่วงฤดูหนาว ควรใส่ปุ๋ยสูตร 0-46-0 อัตราต้นละ 1-1.5 กิโลกรัม
- เดือนพฤศจิกายน ควรใส่ปุ๋ยสูตร 0-52-34 อัตราส่วน 30 กรัมต่อน้ำ 20 ลิตร ฉีดพ่นให้ทั่วทรงพุ่ม เพื่อไม่ให้ลำไยแตกใบใหม่
- เมื่อลำไยติดผลขนาดเส้นผ่านศูนย์กลาง 1 เซนติเมตร ควรใส่ปุ๋ยสูตร 15-15-15 และ 46-0-0 อัตราส่วน 1:1 ต้นละ 1-1.5 กิโลกรัม เพื่อบำรุงผลให้เจริญเติบโต
- ก่อนเก็บเกี่ยว 1 เดือน ควรใส่ปุ๋ยสูตร 0-0-60 อัตราส่วนต้นละ 1-2 กิโลกรัม เพื่อเพิ่มคุณภาพของผลผลิต

### วิธีการให้น้ำ การให้น้ำต้นลำไย มี 3 วิธี คือ

- แบบใช้สายยางรด ลงทุนต่ำ แต่ต้องมีแหล่งน้ำเพียงพอ

- แบบข้อเหวี่ยงขนาดเล็ก เป็นการให้น้ำในกรณีที่มีแหล่งน้ำจำกัด ต้นทุนสูงกว่าแบบแรก
- แบบน้ำหยด เหมาะสำหรับพื้นที่ที่มีแหล่งน้ำจำกัดมาก แต่ต้นทุนจะสูง

### การเก็บเกี่ยว

- ใช้กรรไกรตัดข้อผลลำไยจากต้น นำข้อผลบรรจุภาชนะรองรับ เช่น ตะกร้าที่มีกระสอบหรือฟองน้ำรองก้น
- การตัดข้อผลต้องให้มีใบสุดท้ายที่ติดข้อผล (หรือใบแรกที่ติดข้อผล) ไปด้วย เพราะตาที่อยู่ถัดลงไปอีก 1 ตา เป็นตาที่สมบูรณ์แข็งแรง พร้อมจะแตกเป็นกิ่งใหม่ต่อไป
- ทำการขนย้ายผลลำไยไปโรงคัดเกรดอย่างระมัดระวัง เพื่อไม่ให้เกิดการบอบช้ำ

**เทคนิคการเร่งผลผลิตลำไยให้ออกผลนอกฤดู** สำหรับเกษตรกรที่ต้องการเร่งผลผลิตของต้นลำไยให้สามารถออกผลได้หลายๆ ครั้งใน 1 ปี สามารถทำได้ ดังนี้ (โดยปกติถ้าเป็นการปลูกต้นลำไยแบบทั่วไป สามารถให้ผลผลิตได้ 1-2 ครั้ง/ปี)

1. เตรียมสารละลายโพแทสเซียมคลอไรด์ในอัตรา 30 กรัม ผสมกับน้ำ 80 ลิตร คนให้ทั่วจนสารละลายหมด แล้วจึงบรรจุในภาชนะที่ปิดมิดชิด
2. ชะนะนำไปใช้ ควรรดสารละลายที่ผสมแล้วลงดินบริเวณชายพุ่ม เป็นแนววงแหวน กว้างประมาณ 50 เซนติเมตร เนื่องจากบริเวณชายพุ่มมีรากฝอยที่กำลังเติบโต จึงสามารถดูดซึมสารโพแทสเซียมคลอไรด์เข้าสู่ลำต้นได้อย่างรวดเร็ว
3. หลังจากให้สารละลายโพแทสเซียมคลอไรด์แล้ว ในช่วงระยะ 10 วันแรก เกษตรกรควรรดน้ำให้ชุ่มอยู่เสมอ เพื่อให้ปริมาณสารโพแทสเซียมคลอไรด์ลดลง ซึ่งจะลดความเป็นพิษกับลำต้นของลำไยและลดการสะสมสารในดิน
4. หลังการรดสารละลายโพแทสเซียมคลอไรด์ ประมาณ 15 วันแรก ลำไยจะเริ่มออกดอก ควรให้น้ำแก่ลำไยชุ่มสม่ำเสมอ เพื่อให้การพัฒนาของดอกเป็นไปอย่างสมบูรณ์ นอกจากนี้ ควรดูแลในเรื่องของโรคและแมลงของลำไยอย่างสม่ำเสมอ
5. ต้นลำไยที่ถูกบังคับให้ออกดอกโดยการให้สารโพแทสเซียมคลอไรด์ในปีที่ 1 และในปีที่ 2 ควรเว้น การให้สารโพแทสเซียมคลอไรด์ เพื่อให้ต้นลำไยมีความอุดมสมบูรณ์เต็มที่ จากนั้นในปีที่ 3 จึงให้สารโพแทสเซียมอีกครั้ง ซึ่งควรทำสลับปีเว้นปี เพื่อไม่ให้ต้นลำไยโทรม
6. ควรใช้สารโพแทสเซียมคลอไรด์ตามกำหนด หากใช้ในปริมาณที่มากเกินไป จะส่งผลทำให้ต้นลำไยโทรมเร็วขึ้น

## 2. ความรู้ทั่วไปเกี่ยวกับวิสาหกิจชุมชน (สำนักงานเลขาธิการคณะกรรมการส่งเสริมวิสาหกิจชุมชน, 2553)

วิสาหกิจชุมชน (SMCE หรือ Small and Micro Community Enterprise) หมายถึง กิจการของชุมชนเกี่ยวกับการผลิตสินค้า การให้บริการหรือการดำเนินการอื่นๆ ที่ร่วมกระทำโดยคณะบุคคลที่มีความผูกพัน มีวิถีชีวิตร่วมกัน และรวมตัวกันประกอบกิจการดังกล่าว ไม่ว่าจะเป็คนิติบุคคลในรูปแบบใดหรือไม่เป็นนิติบุคคลก็ตาม ทั้งนี้เพื่อสร้างรายได้ และเพื่อการพึ่งพาตนเองของครอบครัว ชุมชนและระหว่างชุมชน ความหมายของวิสาหกิจชุมชนโดยสรุป คือ การประกอบการเพื่อการจัดการ “ทุนของชุมชน” อย่างสร้างสรรค์เพื่อการพึ่งตนเอง โดย “ทุนของชุมชน” ในที่นี้ไม่ได้หมายความว่าถึงแต่เพียงเงิน แต่หมายรวมถึงทรัพยากร ผลผลิต ความรู้ ภูมิปัญญา ทุนทางวัฒนธรรม และทุนทางสังคมอีกด้วย

ลักษณะสำคัญของวิสาหกิจชุมชน มีองค์ประกอบอย่างน้อย 7 ประการ ได้แก่

- 1) ชุมชนเป็นเจ้าของและผู้ดำเนินการ
- 2) ผลผลิตมาจากชุมชน โดยใช้วัตถุดิบ ทรัพยากร ทุน และแรงงานในชุมชนเป็นหลัก
- 3) ริเริ่มสร้างสรรค์เป็นนวัตกรรมของชุมชน
- 4) เป็นฐานภูมิปัญญาท้องถิ่น ผสมผสานภูมิปัญญาสากล
- 5) มีการดำเนินการแบบบูรณาการ เชื่อมโยงกิจกรรมต่างๆ อย่างเป็นระบบ
- 6) มีกระบวนการเรียนรู้เป็นหัวใจ
- 7) มีการพึ่งพาตนเองของครอบครัวและชุมชนเป็นเป้าหมาย

ในการส่งเสริมวิสาหกิจชุมชนได้มีการกำหนดให้มีการส่งเสริมวิสาหกิจชุมชนอย่างครบวงจรรวม 3 ระดับ ดังนี้

- 1) ระดับปฐมภูมิ ได้แก่ การส่งเสริมการจัดตั้ง การให้ความรู้ การศึกษาวิจัย ในการนำทุนชุมชนมาใช้เหมาะสม การร่วมมือกันในชุมชน เพื่อให้ชุมชนมีความเข้มแข็งและพึ่งตนเองได้
- 2) ระดับสูงขึ้น ได้แก่ การส่งเสริมการพัฒนาผลิตภัณฑ์ การรักษาคุณภาพ การศึกษาวิจัย เทคโนโลยีและการตลาด การสร้างความเชื่อถือทางธุรกิจ และความปลอดภัยแก่ผู้บริโภค การประสานงานแหล่งเงินทุน เพื่อให้สามารถเป็นผู้ประกอบการหรือพัฒนาไปสู่การประกอบธุรกิจขนาดย่อมและขนาดกลางต่อไป
- 3) การส่งเสริมเครือข่ายวิสาหกิจชุมชน ได้แก่ การสนับสนุนจากทางภาครัฐให้มีการจัดตั้ง การประกอบการ การตลาด ความสัมพันธ์ และความร่วมมือกันระหว่างเครือข่ายหรือภาคธุรกิจหรืออุตสาหกรรมอื่น เพื่อขยายและสร้างความมั่นคงให้แก่วิสาหกิจชุมชน โดยเล็งเห็นถึงประโยชน์ของวิสาหกิจชุมชนต่อเกษตรกรว่า จะช่วยให้เกิดการรวมตัวกันของเกษตรกรในการ

ประกอบธุรกิจในระดับชุมชน มีความมั่นคง ได้รับการรับรองตามกฎหมายการส่งเสริมความรู้ ภูมิปัญญาท้องถิ่น การพัฒนาความสามารถในการจัดการตรงตามความต้องการที่แท้จริง ทำให้ระบบเศรษฐกิจชุมชนมีความเข้มแข็งพึ่งพาตนเองได้ มีความพร้อมที่จะพัฒนาสำหรับการแข่งขันทางการค้าในอนาคต

### 3. ความรู้เกี่ยวกับการแปรรูปลำไย

ลำไยสดนอกจากใช้เป็นผลไม้รับประทานสดแล้ว ยังสามารถนำมาแปรรูปเป็นผลิตภัณฑ์ต่างๆ ได้อีกถือเป็นการถนอมอาหาร เพื่อให้มีรับประทานได้ตลอดปี เป็นการเพิ่มรสชาติให้แปลกไปจากเดิม อีกทั้งยังสามารถทำเพื่อจำหน่าย และเป็นการแก้ปัญหาลำไยล้นตลาด การแปรรูปผลิตภัณฑ์ลำไยจะกล่าวถึง ลำไยอบแห้ง ท็อฟฟี่ลำไย และเครื่องดื่mlำไยผงสำเร็จรูป โดยมีรายละเอียดขั้นตอนการผลิต และการเก็บรักษา ดังนี้

#### 1. ผลิตภัณฑ์ลำไยอบแห้ง



ที่มา : วิสาหกิจชุมชนบ้านแคว อำเภอสารภี จังหวัดเชียงใหม่ : 2553

ภาพที่ 2 ลำไยอบแห้ง

จากภาพที่ 2 ลำไยอบแห้ง มีขั้นตอนการผลิต และการเก็บรักษา ดังนี้

1. นำลำไยคว้านเอาเมล็ดออก แกะเปลือกออก
2. นำมาแช่ในสารละลายโพแทสเซียมเมต้าไบซัลไฟท์ ความเข้มข้นของสารและระยะเวลาที่ต้องการจะเก็บ
  - ถ้าต้องการจำหน่ายทันทีหรือเก็บไว้ 3 เดือน ให้ใช้สารโพแทสเซียมเมต้าไบซัลไฟท์ 30 กรัม ต่อน้ำ 10 ลิตร แช่ไว้ 3-5 นาที ซ้อนขึ้น
  - ถ้าต้องการเก็บไว้ 6-9 เดือน ให้ใช้สารโพแทสเซียมเมต้าไบซัลไฟท์ 50 กรัม ต่อน้ำ 10 ลิตรแช่ไว้ 5-7 นาที ซ้อนขึ้น
3. เรียงใส่ตะแกรงโปร่ง อย่าซ้อนกันมาก เพราะจะแห้งช้า ต้องใช้เวลาอบนานขึ้น



4. นำเข้าอบที่อุณหภูมิ 70 องศาเซลเซียส สำหรับเตาอบที่มีพัดลมเป่า เป็นเวลา 12-15 ชั่วโมงติดต่อกัน ไม่ควรใช้อุณหภูมิสูงกว่านี้ เพราะจะทำให้เนื้อลำไยมีสีน้ำตาล อีกทั้งเนื้อลำไยด้านบนก็จะแข็ง ด้านในยังชื้นอยู่ เป็นสาเหตุให้อายุการเก็บสั้น

5. ปล่อยให้เนื้อลำไยเย็นก่อน จึงนำมาบรรจุถุงพลาสติกรัดปากถุงให้แน่น  
การเก็บรักษาลำไยอบแห้ง

ถ้าต้องการให้เนื้อลำไยอบแห้งยังมีสีเหลืองทองตลอดเวลาที่เก็บรักษา ทำได้ 2 วิธี คือ

1. นำเนื้อลำไยอบแห้งมาบรรจุพลาสติก รัดปากถุงให้แน่น บรรจุปี๊บหรือกล่องกระดาษนำไปเก็บในห้องเย็นอุณหภูมิ 4 - 10 องศาเซลเซียส
2. บรรจุเนื้อลำไยอบแห้งในถุงสุญญากาศ เก็บไว้ที่อุณหภูมิห้องได้ แต่ต้องไม่ให้ถูกแดดหรือลมร้อน

## 2. ผลิตภัณฑ์ท็อฟฟี่ลำไย



ที่มา : วิสาหกิจชุมชนบ้านแคว อำเภอสารภี จังหวัดเชียงใหม่ : 2553

ภาพที่ 3 ท็อฟฟี่ลำไย

จากภาพที่ 3 ท็อฟฟี่ลำไย มีขั้นตอนการผลิต ดังนี้

1. นำเนื้อลำไยมาต้มในน้ำจนเดือด
2. นำเนื้อลำไยที่ต้มสุกแล้ว ปั่นน้ำและเนื้อให้ละเอียด
3. เทน้ำและเนื้อลำไยปั่นพร้อมส่วนผสมทั้งหมดลงในกระทะกวน
4. กวนส่วนผสมทั้งหมดรวมเข้าเป็นเนื้อเดียวกันจนได้เป็นเนื้อท็อฟฟี่
5. เทเนื้อท็อฟฟี่ที่ได้ลงบนถาดสแตนเลสที่คลุมพื้นถาดด้วยพลาสติกร้อน
6. รอจนเนื้อท็อฟฟี่อุ่นจึงนำมาปั้นให้เป็นก้อนกลมขนาดพอเหมาะ
7. ห่อด้วยพลาสติกใสและกระดาษห่อท็อฟฟี่แล้วบรรจุในถุงพลาสติก

### 3. ผลผลิตภัณฑ์เครื่องดื่มลำไยผงสำเร็จรูป



ที่มา : วิชาหกิจชุมชนบ้านแดง อำเภอสารภี จังหวัดเชียงใหม่ : 2553

#### ภาพที่ 4 เครื่องดื่มลำไยผงสำเร็จรูป

จากภาพที่ 4 เครื่องดื่มลำไยผงสำเร็จรูป มีขั้นตอนการผลิต ดังนี้

1. นำเนื้อลำไยอบแห้งมาแช่น้ำ 2 ชั่วโมง
2. หลังจากแช่น้ำแล้วนำไปต้มในน้ำเดือด 1 ชั่วโมง
3. นำลำไยมาคั้นเอาแต่น้ำ
4. นำน้ำลำไยที่คั้นไปต้มและเคี่ยวกับน้ำตาลจนตกผลึก
5. นำมาตีปั่นให้เป็นผงแล้วกรองด้วยตะแกรง
6. นำมาบรรจุในบรรจุภัณฑ์แล้วปิดผนึก

#### วรรณกรรมที่เกี่ยวข้อง

ในการศึกษาต้นทุนและผลตอบแทนจากการแปรรูปลำไยของวิชาหกิจชุมชนบ้านแดง อำเภอสารภี จังหวัดเชียงใหม่ มีวรรณกรรมที่เกี่ยวข้อง ดังนี้

**วีรพงษ์ วงศ์ศิริปิ่น (2545)** ศึกษาการวิเคราะห์ทางการเงินในการลงทุนในการแปรรูปผลิตภัณฑ์เสริมสุขภาพจากพืชสมุนไพร ของกลุ่มแม่บ้านเกษตรกรท่าตุม ตำบลท่าตุม อำเภอศรีมหาโพธิ์ จังหวัดปราจีนบุรี โดยมีวัตถุประสงค์เพื่อศึกษาโครงสร้างและการบริหารงานของกลุ่มแม่บ้านเกษตรกรท่าตุม พร้อมทั้งวิเคราะห์ทางการเงินในการลงทุนแปรรูปผลิตภัณฑ์เสริมสุขภาพจากพืชสมุนไพร รวมถึงการศึกษาจุดแข็ง จุดอ่อน โอกาส และอุปสรรค เพื่อให้บรรลุวัตถุประสงค์การศึกษาได้เก็บข้อมูลด้วยวิธีการสัมภาษณ์ และสังเกตการณ์สมาชิกแม่บ้านเกษตรกรท่าตุม 36 คน จากการศึกษาพบว่ารายได้สุทธิของการดำเนินงานในปี 2544 เท่ากับ 1,977,087 บาท จากการ

วิเคราะห์ทางการเงินในการลงทุนในระยะเวลา 10 ปี ที่ระดับอัตราคิดลดร้อยละ 8.15 ของกลุ่มแม่บ้านเกษตรกรทำตุ้ม พบว่ามูลค่าปัจจุบันสุทธิมีค่าเท่ากับ 7,298,686 บาท อัตราส่วนผลประโยชน์ต่อต้นทุนมีค่าเท่ากับ 1.659 และอัตราผลตอบแทนที่แท้จริงมีค่าร้อยละ 58 ซึ่งแสดงว่ามีความคุ้มค่าในการลงทุน การวิเคราะห์ความอ่อนไหวของโครงการ โดยกำหนดให้ กรณีที่ 1 ต้นทุนเพิ่มขึ้นร้อยละ 10 กรณีที่ 2 รายได้ลดลง ร้อยละ 10 กรณีที่ 3 ต้นทุนเพิ่มและรายได้ลดในขณะเดียวกันและในกรณีที่ 4 การลงทุนไม่มีความช่วยเหลือจากรัฐบาลพบว่ามีค่าความคุ้มค่าในการลงทุนทั้ง 4 กรณี

**นพกาญจน์ สุภวิริยกุล (2551)** ศึกษาต้นทุนและผลตอบแทนของผลิตภัณฑ์แปรรูปจากสมุนไพร : กรณีศึกษาวิสาหกิจชุมชนแปรรูปผัก ผลไม้ และสมุนไพร ตำบลบ้านปิ่น อำเภอคลองจังหวัดแพร่ ในการศึกษาได้เก็บข้อมูลจากการสัมภาษณ์ประธานกลุ่ม และผู้มีหน้าที่รับผิดชอบที่เกี่ยวข้องด้านต่างๆ รวม 9 ราย ในปี พ.ศ. 2550 โดยแบ่งผลิตภัณฑ์เป็น 3 ชนิด คือ สบู่สมุนไพร ผงขัดสมุนไพรเพื่อการจำหน่าย และผงขัดสมุนไพรเพื่อการโอนเป็นวัตถุดิบ ทางด้านต้นทุนพบว่า สบู่สมุนไพรมีต้นทุนต่อหน่วย 31.14 บาทต่อก้อน ผงขัดสมุนไพรเพื่อการจำหน่ายมีต้นทุนต่อหน่วย 70.48 บาทต่อกระปุก และผงขัดสมุนไพรเพื่อโอนเป็นวัตถุดิบมีต้นทุนต่อหน่วย 193.93 บาทต่อกิโลกรัม ทางด้านผลตอบแทนพบว่า สบู่สมุนไพรมีอัตรากำไรขั้นต้นร้อยละ 65.82 อัตรากำไรจากการดำเนินงานร้อยละ 18.11 และอัตราผลตอบแทนในส่วนของผู้ถือหุ้นร้อยละ 53.53 ผงขัดสมุนไพรเพื่อการจำหน่ายมีอัตรากำไรขั้นต้นร้อยละ 60.43 อัตรากำไรจากการดำเนินงานร้อยละ 12.74 และอัตราผลตอบแทนในส่วนของผู้ถือหุ้นร้อยละ 3.25 ส่วนผงขัดสมุนไพรเพื่อโอนเป็นวัตถุดิบไม่มีกรณีวิเคราะห์ทางด้านผลตอบแทนเนื่องจากการผลิตไว้เพื่อใช้เอง

**ศศิธร ชิมะวงศ์ (2551)** ศึกษาต้นทุนและผลตอบแทนในการแปรรูปผลิตภัณฑ์จากมะไฟจีน: กรณีศึกษาวิสาหกิจชุมชนขนาดเล็กและขนาดย่อมกลุ่มแปรรูปมะไฟจีนบ้านกอก ตำบลท่าน้ำว อำเภอภูเพียง จังหวัดน่าน โดยมีวัตถุประสงค์เพื่อศึกษาต้นทุนและผลตอบแทนในการแปรรูปมะไฟจีนของกลุ่มแปรรูปมะไฟจีนบ้านกอก ตำบลท่าน้ำว อำเภอภูเพียง จังหวัดน่าน จากผลการศึกษาพบว่า ต้นทุนในการลงทุนแปรรูปผลิตภัณฑ์จากมะไฟจีน ประกอบด้วยค่าใช้จ่ายในการลงทุนเริ่มแรกและค่าใช้จ่ายในการดำเนินงาน โดยค่าใช้จ่ายในการลงทุนเท่ากับ 154,274 บาท ค่าใช้จ่ายในการดำเนินงานเท่ากับ 598,331.50 บาท ประกอบด้วย ต้นทุนวัตถุดิบ ค่าแรงงานทางตรง ค่าใช้จ่ายในการผลิต อายุโครงการ 5 ปี กลุ่มแปรรูปมะไฟจีน มี มูลค่าปัจจุบันสุทธิ ที่อัตราคิดลดร้อยละ 7.50 เท่ากับ 254,653.42 บาท ซึ่งมีค่ามากกว่าศูนย์ และมีอัตราผลตอบแทนที่แท้จริง เท่ากับ ร้อยละ 41.09 ซึ่งมีค่าสูงกว่าอัตราดอกเบี้ยเงินให้กู้ยืมของธนาคารเพื่อการเกษตรและสหกรณ์การเกษตร จำกัด ที่กำหนดไว้คือ ร้อยละ 7.50 มีดัชนีความสามารถในการทำกำไร เท่ากับ 1.65 และใช้ระยะเวลาคืนทุน 1 ปี 11 เดือน และ 10 วัน

ตารางที่ 5 แสดงวิธีการวิเคราะห์อัตราส่วนที่ผู้ศึกษานิยมใช้

ผู้ศึกษา	วิธีการวิเคราะห์อัตราส่วน			
	อัตรากำไร ขั้นต้น	อัตรา กำไรจากการ ดำเนินงาน	อัตรา ผลตอบแทนใน ส่วนของผู้ถือหุ้น	อื่นๆ
วีรพงษ์ วงศ์ศิริปิ่น (2545)	-	-	-	-
นพกาญจน์ ศุภวิริยกุล (2551)	✓	✓	✓	-
ศศิธร ชิมะวงศ์ (2551)	-	-	-	-
ณราญาธร มาละวรรณ (2554)	✓	✓	✓	-

จากตารางที่ 5 การทบทวนวรรณกรรมสามารถสรุปวิธีการวิเคราะห์อัตราส่วนที่ผู้ศึกษานิยมใช้ จำนวน 3 วิธี ได้แก่ วิธีอัตรากำไรขั้นต้น วิธีอัตรากำไรจากการดำเนินงาน และวิธีอัตราผลตอบแทนในส่วนของผู้ถือหุ้น

การศึกษาในครั้งนี้ ได้ใช้วิธีการวิเคราะห์อัตราส่วน จำนวน 3 วิธี ได้แก่ วิธีอัตรากำไรขั้นต้น วิธีอัตรากำไรจากการดำเนินงาน และวิธีอัตราผลตอบแทนในส่วนของผู้ถือหุ้น

ตารางที่ 6 แสดงวิธีประเมินโครงการลงทุนที่ผู้ศึกษานิยมใช้

ผู้ศึกษา	วิธีประเมินโครงการลงทุน			
	PP	NPV	IRR	อื่นๆ
วีรพงษ์ วงศ์ศิริปิ่น (2545)	-	✓	✓	✓
นพกาญจน์ ศุภวิริยกุล (2551)	-	-	-	-
ศศิธร ชิมะวงศ์ (2551)	✓	✓	✓	✓
ณราญาธร มาละวรรณ (2554)	✓	✓	✓	-

จากตารางที่ 6 การทบทวนวรรณกรรมสามารถสรุปวิธีประเมินโครงการลงทุน ที่ผู้ศึกษานิยมใช้ จำนวน 5 วิธี ได้แก่ วิธีระยะเวลาคืนทุน (PP) วิธีมูลค่าปัจจุบัน (NPV) วิธีอัตราผลตอบแทนภายใน (IRR) วิธีดัชนีความสามารถในการทำกำไร (PI) และวิธีอัตราผลตอบแทนถัวเฉลี่ย (ARR)

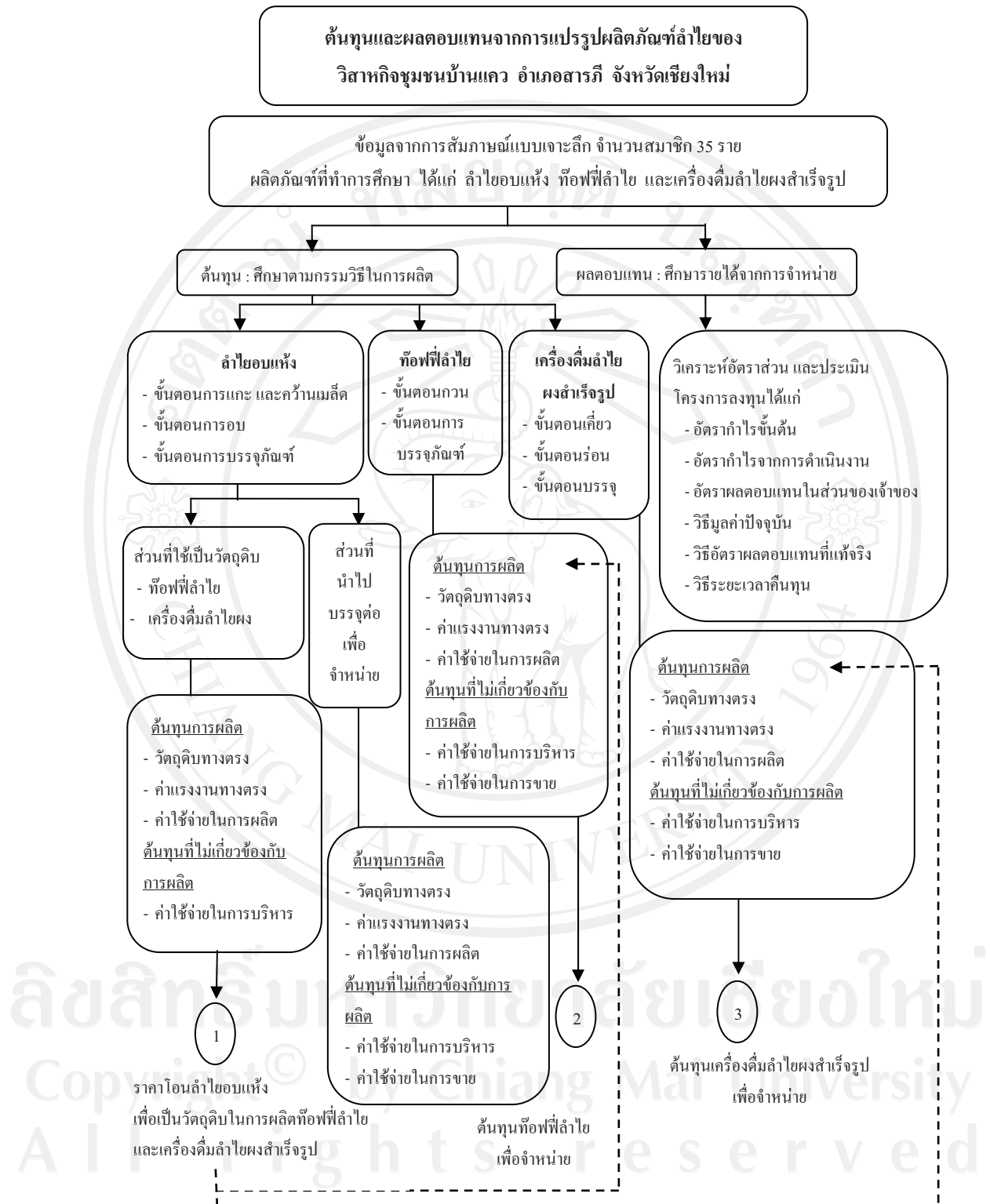
การศึกษาในครั้งนี้ ได้ใช้วิธีประเมินผลตอบแทนการลงทุน จำนวน 3 วิธี ได้แก่ วิธีระยะเวลาคืนทุน (PP) วิธีมูลค่าปัจจุบัน (NPV) วิธีอัตราผลตอบแทนภายใน (IRR)

สาเหตุที่ผู้ศึกษาไม่ได้นำวิธีดัชนีความสามารถในการทำกำไร(Profitability Index: PI) เนื่องจากการคำนวณวิธีนี้มักจะใช้ประโยชน์ในเรื่องของการจัดเรียงลำดับความสามารถในการทำกำไรของโครงการต่างๆ เท่านั้น และวิธีอัตราผลตอบแทนเฉลี่ย (Average Rate of Return : ARR) เนื่องจากวิธีนี้เป็นวิธีที่มุ่งเน้นกำไรสุทธิ โดยถือว่าเงินสดรับของกิจการคือ กำไรสุทธิ ซึ่งเป็นข้อมูลทางบัญชี โดยไม่คำนึงถึงกระแสเงินสดที่เกิดขึ้นจริง นอกจากนี้ ยังไม่ได้คำนึงถึงมูลค่าของเงินตามกาลเวลา ซึ่งการไม่นำมูลค่าของเงินสดรับมาพิจารณา อาจทำให้การประเมินค่าโครงการลงทุนผิดพลาดได้

#### กรอบแนวคิดในการศึกษา

การศึกษานี้เป็นการศึกษาเรื่องต้นทุนและผลตอบแทนจากการแปรรูปผลิตภัณฑ์ลำไยของวิสาหกิจชุมชนบ้านแคว อำเภอสารภี จังหวัดเชียงใหม่ โดยรวบรวมข้อมูลจากผู้ประกอบการจริงในปี พ.ศ. 2552 โดยได้กรอบแนวคิดในการศึกษา แสดงดังภาพที่ 5

ลิขสิทธิ์มหาวิทยาลัยเชียงใหม่  
Copyright© by Chiang Mai University  
All rights reserved



ภาพที่ 5 กรอบแนวคิดในการศึกษา

จากภาพที่ 5 แสดงกรอบแนวคิดในการศึกษา โดยขั้นตอนแรกเริ่มจากการรวบรวมข้อมูลตามแบบสัมภาษณ์ประกอบด้วยส่วนที่ 1 ข้อมูลทั่วไปของกลุ่มวิสาหกิจชุมชนบ้านแคว อำเภอสารภ จังหวัดเชียงใหม่ ส่วนที่ 2 ข้อมูลด้านต้นทุนการแปรรูปลำไย ส่วนที่ 3 ข้อมูลด้านผลตอบแทนจากการแปรรูปลำไย มาทำการวิเคราะห์หาต้นทุนและผลตอบแทนจากการแปรรูปลำไย และคำนวณหากระแสเงินสดสุทธิ จากนั้นจะทำการวิเคราะห์วิธีอัตราส่วน และวิธีการประเมินโครงการลงทุน ประกอบด้วย 6 วิธี ดังนี้

1. วิธีอัตรากำไรขั้นต้น
2. วิธีอัตรากำไรจากการดำเนินงาน
3. วิธีอัตราผลตอบแทนในส่วนของผู้เจ้าของ
4. วิธีระยะเวลาคืนทุน
5. วิธีมูลค่าปัจจุบันสุทธิ
6. วิธีอัตราผลตอบแทนที่แท้จริง