

บทที่ 5

สรุปผลการศึกษา อภิปรายผล และข้อเสนอแนะ

การศึกษาเรื่องทัศนคติของผู้ที่เกี่ยวข้องกับกิจการที่ได้รับการส่งเสริมการลงทุนในเขตนิคมอุตสาหกรรมภาคเหนือ จังหวัดลำพูน ที่มีต่อพระราชบัญญัติส่งเสริมการลงทุน มีวัตถุประสงค์เพื่อศึกษาถึงทัศนคติของผู้ที่เกี่ยวข้องกับกิจการที่ได้รับการส่งเสริมการลงทุนในเขตนิคมอุตสาหกรรมภาคเหนือ จังหวัดลำพูน ที่มีต่อพระราชบัญญัติส่งเสริมการลงทุน

ผู้ศึกษาทำการเก็บรวบรวมข้อมูลโดยการสำรวจทางไปรษณีย์ โดยการส่งแบบสอบถามไปยังกลุ่มประชากร โดยแยกเป็น 4 กลุ่ม ดังนี้

ผู้ทำบัญชีของกิจการที่ได้รับการส่งเสริมการลงทุน	43	ราย
เจ้าหน้าที่ของศูนย์เศรษฐกิจการลงทุนภาคเหนือ	12	ราย
ผู้สอบบัญชีของกิจการที่ได้รับการส่งเสริม	22	ราย
เจ้าหน้าที่ของกรมสรรพากร จังหวัดลำพูน	18	ราย
รวม	95	ราย

จากประชากรทั้งหมด 95 ราย มีผู้ส่งแบบสอบถามกลับคืนมา 79 ราย คิดเป็นร้อยละ 83.16 สามารถสรุปผลการศึกษา อภิปรายผลการศึกษา และข้อเสนอแนะได้ดังต่อไปนี้

สรุปผลการศึกษา

ส่วนที่ 1 ข้อมูลทั่วไป

ข้อมูลทั่วไปเกี่ยวกับผู้ตอบแบบสอบถาม

จากการศึกษาพบว่า ผู้ตอบแบบสอบถามส่วนใหญ่เป็นเพศหญิง มีอายุอยู่ในช่วง 25-34 ปี สำเร็จการศึกษาระดับปริญญาตรี สาขาการบัญชี

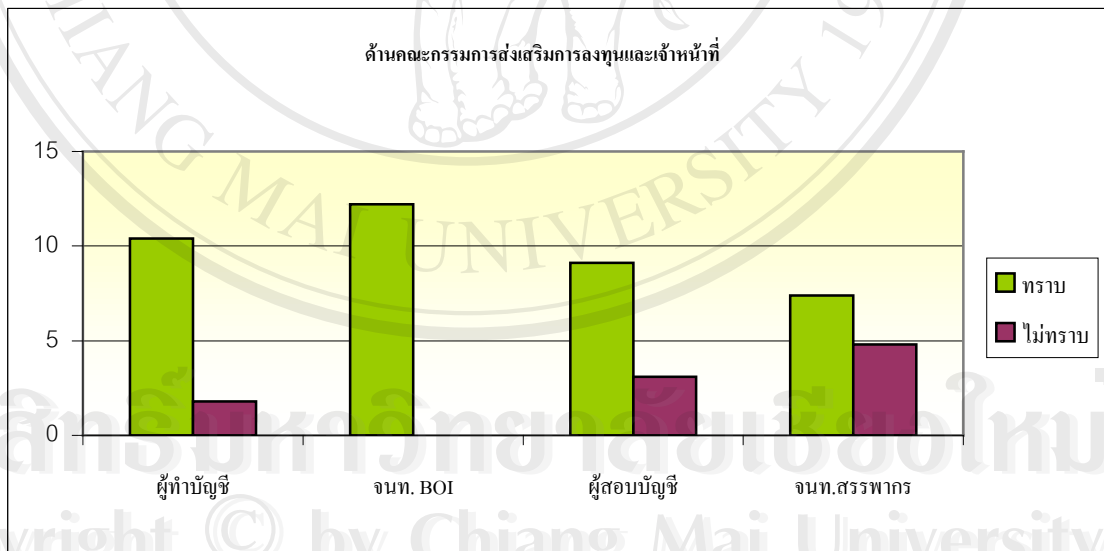
ข้อมูลเกี่ยวกับกิจการที่ได้รับการส่งเสริมการลงทุน

ผลจากการศึกษาพบว่า กิจการที่ได้รับการส่งเสริมการลงทุน ในเขตนิคมอุตสาหกรรมภาคเหนือ จังหวัดลำพูน ส่วนใหญ่เป็นนักลงทุนสัญชาติญี่ปุ่น และอยู่ในเขตนิคมอุตสาหกรรมส่งออกเป็นส่วนใหญ่ โดยมีรายได้รวมของกิจการในปีที่ผ่านมา มากกว่า 1,000 ล้านบาท โดยมีรายได้จากการส่งออกเป็นส่วนใหญ่ และโดยส่วนใหญ่จะมีโครงการที่ได้รับการส่งเสริมการลงทุนระหว่าง 1- 5 โครงการ โดยเป็นโครงการที่ได้รับอนุมัติก่อนปี 2544 จำนวน 34 โครงการ และมีโครงการที่ได้รับอนุมัติหลังปี 2544 จำนวน 25 โครงการ

ส่วนที่ 2 ข้อมูลความรู้เกี่ยวกับพระราชบัญญัติส่งเสริมการลงทุน

ในส่วนนี้แยกวิเคราะห์ออกเป็น 3 ด้าน คือ ด้านสำนักงานคณะกรรมการส่งเสริมการลงทุน และเจ้าหน้าที่ ด้านการขอและการให้การส่งเสริมการลงทุน และด้านสิทธิประโยชน์

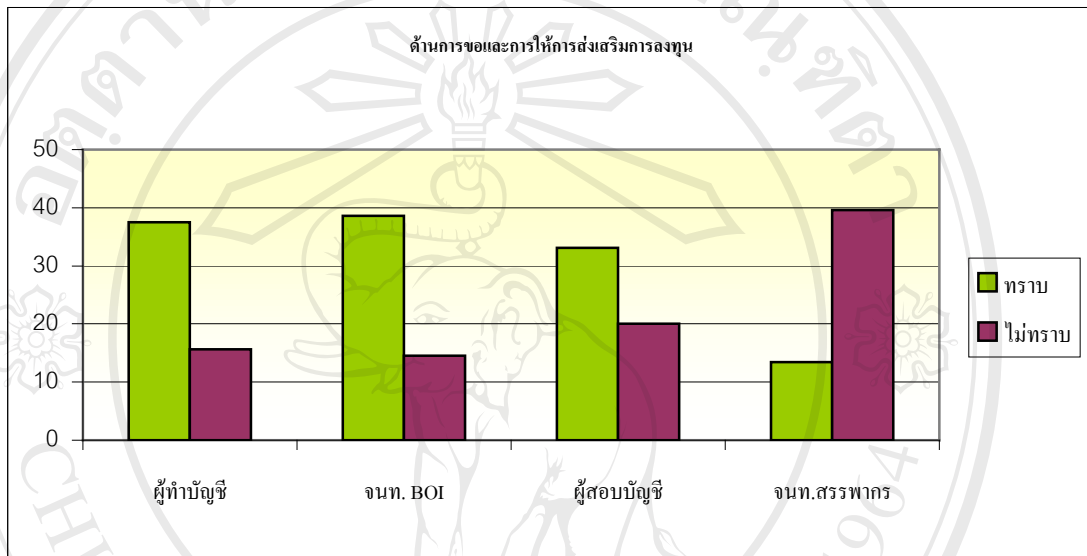
ภาพที่ 4 แผนภูมิแสดงร้อยละของความรู้เกี่ยวกับพระราชบัญญัติการส่งเสริมการลงทุนในด้านคณะกรรมการส่งเสริมการลงทุนและเจ้าหน้าที่ จำแนกตามกลุ่มผู้ตอบแบบสอบถาม



ในด้านสำนักงานคณะกรรมการส่งเสริมการลงทุนและเจ้าหน้าที่ โดยภาพรวมแล้วพบว่าผู้ตอบแบบสอบถามส่วนใหญ่มีความรู้ในด้านนี้ คิดเป็นร้อยละ 80.1 โดยเรื่องที่มีความรู้มากที่สุด คือ ผู้สนใจสามารถเข้าไปค้นคว้าหาข้อมูลต่าง ๆ เกี่ยวกับการส่งเสริมการลงทุนได้ในเว็บไซต์ (Web Site) ของคณะกรรมการส่งเสริมการลงทุนได้ ซึ่งเจ้าหน้าที่ของศูนย์เศรษฐกิจการลงทุนภาคเหนือมีความรู้ด้านนี้มากที่สุด รองลงมาคือ ผู้ทำบัญชีของกิจการที่ได้รับการส่งเสริมการลงทุน ส่วนกลุ่มที่

ไม่ทราบและไม่แน่ใจด้านนี้มากที่สุดคือ เจ้าหน้าที่สรรพากร และรองลงมาคือ ผู้สอบบัญชีของกิจการที่ได้รับการส่งเสริมการลงทุน

ภาพที่ 5 แผนภูมิแสดงร้อยละของความรู้เกี่ยวกับพระราชบัญญัติการส่งเสริมการลงทุนในด้านการขอและการให้การส่งเสริมการลงทุน จำแนกตามกลุ่มผู้ตอบแบบสอบถาม



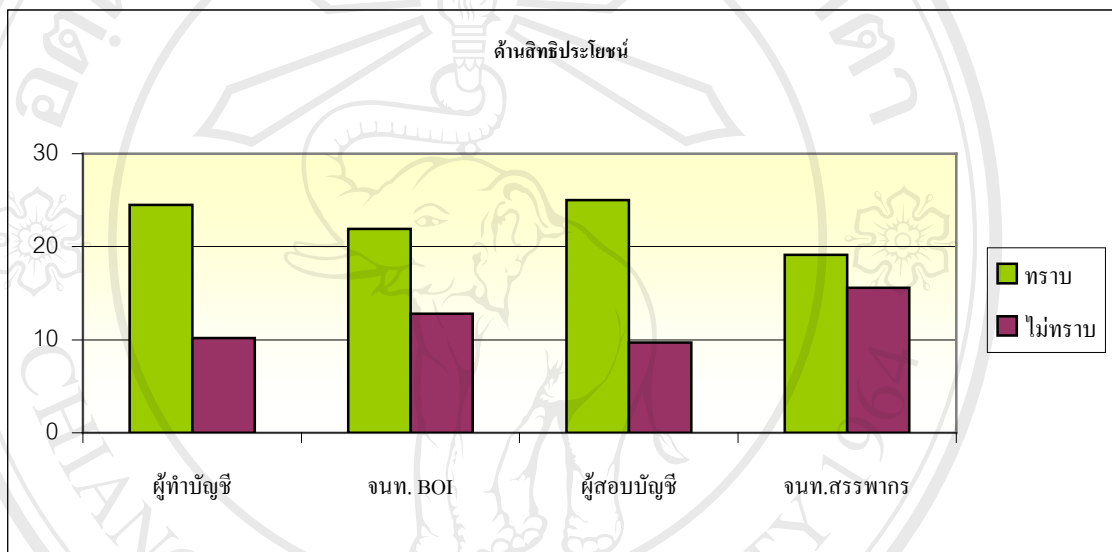
ในด้านการขอและการให้การส่งเสริมการลงทุน โดยรวมแล้วผู้ตอบแบบสอบถามมีความรู้ในด้านนี้ คิดเป็นร้อยละ 59.6 โดยจะแบ่งประเด็นในการสอบถามออกเป็น 3 ประเด็น คือ ขั้นตอนการขอรับการส่งเสริมการลงทุน การนำเข้าเครื่องจักร วัตถุดิบและวัสดุจำเป็น และการขอเปิดดำเนินการและการรายงานผลการปฏิบัติงานตามโครงการ ซึ่งส่วนใหญ่แล้ว ผู้ตอบแบบสอบถามมีความรู้ประเด็นการขอเปิดดำเนินการและการรายงานผลการปฏิบัติงานตามโครงการมากที่สุด

1. ขั้นตอนการขอรับการส่งเสริมการลงทุน พบว่าผู้ตอบแบบสอบถามส่วนใหญ่มีความรู้ในประเด็นนี้ คิดเป็นร้อยละ 57.0 โดยเจ้าหน้าที่ของศูนย์เศรษฐกิจการลงทุนภาคเหนือมีความรู้เรื่องนี้มากที่สุด รองลงมาคือ ผู้ทำบัญชีของกิจการที่ได้รับการส่งเสริมการลงทุน และกลุ่มที่ไม่ทราบและไม่แน่ใจในเรื่องนี้มากที่สุดคือ เจ้าหน้าที่สรรพากร

2. การนำเข้าเครื่องจักร วัตถุดิบและวัสดุจำเป็น พบว่าผู้ตอบแบบสอบถามส่วนใหญ่มีความรู้ในประเด็นนี้ คิดเป็นร้อยละ 55.4 โดยเจ้าหน้าที่ของศูนย์เศรษฐกิจการลงทุนภาคเหนือมีความรู้ในเรื่องนี้มากที่สุด รองลงมาคือ ผู้ทำบัญชีของกิจการที่ได้รับการส่งเสริมการลงทุน และกลุ่มที่ไม่ทราบและไม่แน่ใจในเรื่องนี้มากที่สุดคือ เจ้าหน้าที่สรรพากร

3. การขอเปิดดำเนินการและการรายงานผลการปฏิบัติงานตามโครงการ พบว่าผู้ตอบแบบสอบถามส่วนใหญ่มีความรู้ในประเด็นนี้ คิดเป็นร้อยละ 62.4 โดยผู้ทำบัญชีของกิจการที่ได้รับการส่งเสริมการลงทุนมีความรู้ในเรื่องนี้มากที่สุด รองลงมาคือ ผู้สอบบัญชีของกิจการที่ได้รับการส่งเสริมการลงทุน และกลุ่มที่ไม่ทราบและไม่สนใจในเรื่องนี้มากที่สุด คือ เจ้าหน้าที่สรรพากร

ภาพที่ 6 แผนภูมิแสดงร้อยละของความรู้เกี่ยวกับพระราชบัญญัติการส่งเสริมการลงทุนในด้านสิทธิประโยชน์ จำแนกตามกลุ่มผู้ตอบแบบสอบถาม



และในด้านสิทธิประโยชน์ โดยรวมแล้ว ผู้ตอบแบบสอบถามส่วนใหญ่มีความรู้ในด้านนี้ คิดเป็นร้อยละ 65.8 โดยจะแบ่งประเด็นออกเป็น 3 ประเด็น คือ สิทธิประโยชน์คนต่างด้าว สิทธิประโยชน์เกี่ยวกับเครื่องจักร วัตถุดิบและวัสดุจำเป็น และสิทธิประโยชน์ภาษีอากร โดยผู้ตอบแบบสอบถามส่วนใหญ่มีความรู้ประเด็นสิทธิประโยชน์เกี่ยวกับเครื่องจักร วัตถุดิบและวัสดุจำเป็นมากที่สุด

1. สิทธิประโยชน์คนต่างด้าว พบว่าผู้ตอบแบบสอบถามส่วนใหญ่มีความรู้เรื่องนี้ คิดเป็นร้อยละ 51.9 โดยเจ้าหน้าที่ของศูนย์เศรษฐกิจการลงทุนภาคเหนือมีความรู้ในเรื่องนี้มากที่สุด รองลงมาคือ ผู้ทำบัญชีของกิจการที่ได้รับการส่งเสริมการลงทุน และกลุ่มที่ไม่ทราบและไม่สนใจในเรื่องนี้มากที่สุดคือ เจ้าหน้าที่สรรพากร

2. สิทธิประโยชน์เกี่ยวกับเครื่องจักร วัตถุดิบ และวัสดุจำเป็น พบว่าผู้ตอบแบบสอบถามส่วนใหญ่มีความรู้เรื่องนี้ คิดเป็นร้อยละ 73.8 โดยเจ้าหน้าที่ของศูนย์เศรษฐกิจการลงทุนภาคเหนือมีความรู้ในเรื่องนี้มากที่สุด รองลงมาคือ ผู้ทำบัญชีของกิจการที่ได้รับการส่งเสริมการลงทุน และกลุ่มที่ไม่ทราบและไม่สนใจในเรื่องนี้มากที่สุดคือ เจ้าหน้าที่สรรพากร

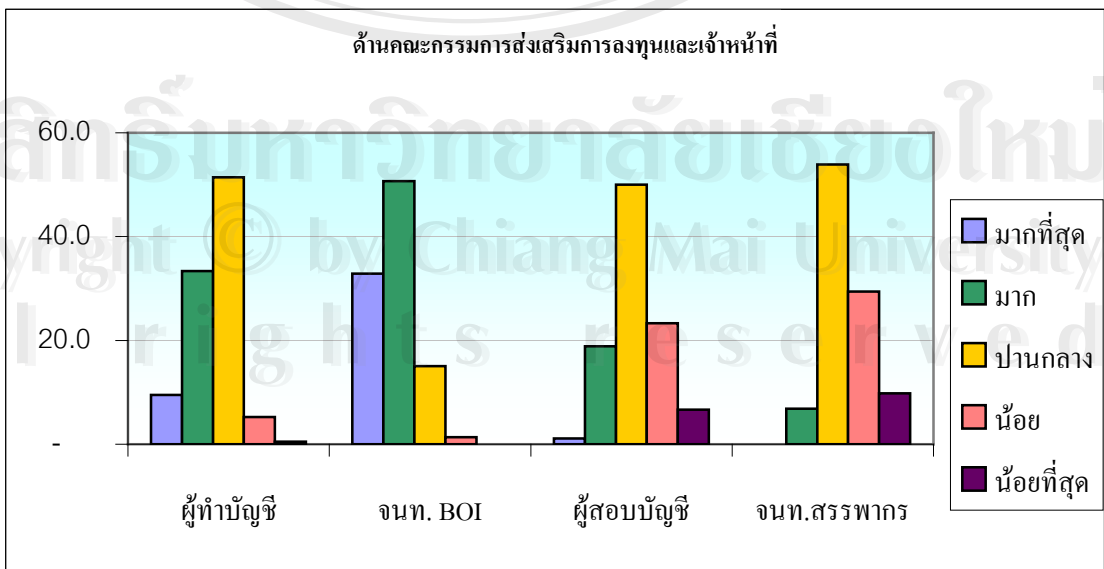
3. สิทธิประโยชน์ภาษีอากร พบว่าผู้ตอบแบบสอบถามส่วนใหญ่มีความรู้เรื่องนี้ คิดเป็นร้อยละ 69.6 โดยผู้สอบบัญชีของกิจการที่ได้รับการส่งเสริมการลงทุน มีความรู้เรื่องนี้มากที่สุด รองลงมาคือ ผู้ทำบัญชีของกิจการที่ได้รับการส่งเสริมการลงทุน และกลุ่มที่ไม่ทราบและไม่แน่ใจในเรื่องนี้มากที่สุดคือ เจ้าหน้าที่สรรพากร

ส่วนที่ 3 ข้อมูลเกี่ยวกับความพึงพอใจที่มีต่อพระราชบัญญัติส่งเสริมการลงทุน

ในส่วนนี้โดยรวมแล้วมีความพึงพอใจระดับปานกลางค่อนข้างมาก แยกวิเคราะห์ออกเป็น 3 ด้าน คือ ด้านสำนักงานคณะกรรมการส่งเสริมการลงทุนและเจ้าหน้าที่ ด้านการขอและการให้การส่งเสริมการลงทุน และด้านสิทธิประโยชน์ โดยมีความพึงพอใจในด้านสิทธิประโยชน์มากที่สุด และด้านที่มีความพึงพอใจน้อยที่สุดคือ ด้านการขอและการให้การส่งเสริมการลงทุน

1. ด้านสำนักงานคณะกรรมการส่งเสริมการลงทุนและเจ้าหน้าที่ พบว่าผู้ตอบแบบสอบถามส่วนใหญ่มีความพึงพอใจระดับปานกลางค่อนข้างมาก โดยเรื่องที่พึงพอใจมากที่สุดคือ ผู้ที่สนใจสามารถเข้าไปค้นหาข้อมูลต่าง ๆ เกี่ยวกับการส่งเสริมการลงทุนได้ในเว็บไซต์ (Web Site) ของ คณะกรรมการส่งเสริมการลงทุน ได้ ซึ่งทั้งกลุ่มผู้ตอบแบบสอบถามทั้ง 4 กลุ่มมีความพึงพอใจในเรื่องนี้มากที่สุดเหมือนกัน ส่วนเรื่องที่พึงพอใจน้อยที่สุดคือ เรื่องเจ้าหน้าที่สามารถเข้าไปในสถานที่ของผู้ได้รับการส่งเสริมในระหว่างเวลาทำการเพื่อสอบถามข้อมูลเกี่ยวกับกิจการที่ได้รับการส่งเสริมการลงทุนได้

ภาพที่ 7 แผนภูมิแสดงร้อยละของความพึงพอใจเกี่ยวกับพระราชบัญญัติการส่งเสริมการลงทุน ในด้านคณะกรรมการส่งเสริมการลงทุนและเจ้าหน้าที่ จำแนกตามกลุ่มผู้ตอบแบบสอบถาม



2. ด้านการขอและการให้การส่งเสริมการลงทุน พบว่าผู้ตอบแบบสอบถามส่วนใหญ่มีความพึงพอใจระดับปานกลางค่อนข้างมาก โดยเรื่องที่พึงพอใจมากที่สุดคือ เจ้าหน้าที่สรรพากรสามารถปฏิบัติงานได้อย่างรวดเร็วและไม่จำเป็นต้องตรวจสอบกิจการที่ได้รับหนังสือยืนยันจากคณะกรรมการส่งเสริมการลงทุน แล้วเพิ่มเติม

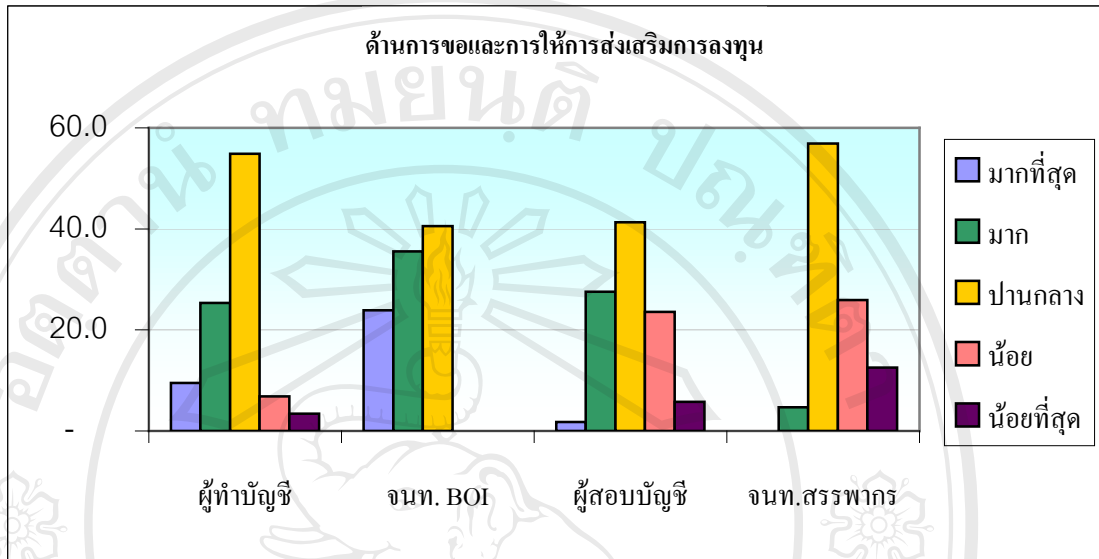
กลุ่มผู้ทำบัญชีของกิจการที่ได้รับการส่งเสริม มีระดับความพึงพอใจปานกลางค่อนข้างมาก โดยมีความพึงพอใจมากที่สุด เรื่องเจ้าหน้าที่สรรพากรสามารถปฏิบัติงานได้อย่างรวดเร็วและไม่จำเป็นต้องตรวจสอบกิจการที่ได้รับหนังสือยืนยันจาก คณะกรรมการส่งเสริมการลงทุน แล้วเพิ่มเติม พึงพอใจน้อยที่สุดเรื่องกิจการที่ได้รับการส่งเสริมตั้งแต่รอบปี 2544 เป็นต้นไป จะต้องยื่นคำขอใช้สิทธิยกเว้นภาษีเงินได้ พร้อมกับรายงานของผู้สอบบัญชีต่อ คณะกรรมการส่งเสริมการลงทุน ก่อนใช้สิทธิภายใน 120 วันจากวันสุดท้ายของรอบระยะเวลาบัญชีและต้องทำรายงานเกี่ยวกับเครื่องจักรและอุปกรณ์ ปริมาณการผลิต ปริมาณการขายและมูลค่าการขายให้ผู้สอบบัญชีตรวจสอบก่อน

กลุ่มเจ้าหน้าที่ของศูนย์เศรษฐกิจการลงทุนภาคเหนือ มีความพึงพอใจระดับปานกลางถึงมากที่สุด โดยมีความพึงพอใจมากที่สุดในเรื่อง เจ้าหน้าที่ คณะกรรมการส่งเสริมการลงทุน สามารถตรวจสอบโครงการที่ได้รับการส่งเสริมว่าตรงตามเงื่อนไขในบัตรส่งเสริมก่อนการใช้สิทธิยกเว้นภาษี

กลุ่มผู้สอบบัญชีของกิจการที่ได้รับการส่งเสริมการลงทุน มีความพึงพอใจระดับปานกลางค่อนข้างน้อยโดยมีความพึงพอใจมากที่สุดในเรื่องเจ้าหน้าที่ คณะกรรมการส่งเสริมการลงทุน สามารถตรวจสอบ โครงการที่ได้รับการส่งเสริมว่าตรงตามเงื่อนไขในบัตรส่งเสริมก่อนการใช้สิทธิยกเว้นภาษี และมีความพึงพอใจน้อยที่สุดในเรื่อง เงื่อนไขในการขอรับการส่งเสริมเข้าใจง่าย

กลุ่มของเจ้าหน้าที่สรรพากร มีความพึงพอใจระดับปานกลางค่อนข้างน้อย โดยมีความพึงพอใจน้อยที่สุดในเรื่อง ผู้ตรวจสอบบัญชีรับอนุญาตต้องตรวจสอบอย่างละเอียดมากขึ้น และเจ้าหน้าที่สรรพากรสามารถปฏิบัติงานได้อย่างรวดเร็วและไม่จำเป็นต้องตรวจสอบกิจการที่ได้รับหนังสือยืนยันจาก คณะกรรมการส่งเสริมการลงทุน แล้วเพิ่มเติม

ภาพที่ 8 แผนภูมิแสดงร้อยละของความพึงพอใจเกี่ยวกับพระราชบัญญัติการส่งเสริมการลงทุน
ในด้านการขอและการให้การส่งเสริมการลงทุน จำแนกตามกลุ่มผู้ตอบแบบสอบถาม



3. ด้านสิทธิประโยชน์ ในภาพรวมแล้วผู้ตอบแบบสอบถามมีความพึงพอใจในด้านนี้ระดับปานกลางค่อนข้างไปทางมาก โดยในด้านนี้แยกเป็น 3 ประเด็น คือ สิทธิประโยชน์คนต่างด้าว สิทธิประโยชน์เครื่องจักร วัตถุดิบและวัสดุจำเป็น และสิทธิประโยชน์ภาษีอากร ซึ่งผู้ตอบแบบสอบถามส่วนใหญ่มีความพึงพอใจมากที่สุดในระดับสิทธิประโยชน์เครื่องจักร วัตถุดิบ และวัสดุจำเป็น และมีความพึงพอใจน้อยที่สุดในประเด็นสิทธิประโยชน์คนต่างด้าว

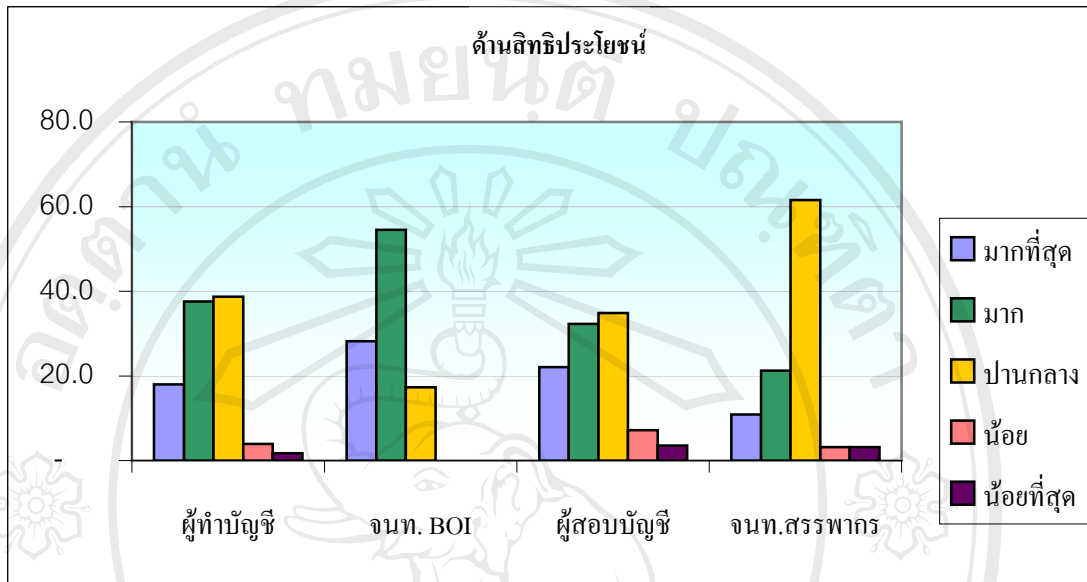
กลุ่มผู้ทำบัญชีของกิจการที่ได้รับการส่งเสริมการลงทุน มีความพึงพอใจระดับปานกลางค่อนข้างไปทางมาก ซึ่งประเด็นที่พึงพอใจมากที่สุดคือ สิทธิประโยชน์เครื่องจักร วัตถุดิบและวัสดุจำเป็น และประเด็นที่มีความพึงพอใจน้อยที่สุดคือ สิทธิประโยชน์คนต่างด้าว

กลุ่มเจ้าหน้าที่ศูนย์เศรษฐกิจการลงทุนภาคเหนือ โดยรวมมีความพึงพอใจระดับมากถึงมากที่สุด โดยมีความพึงพอใจมากที่สุดในเรื่อง สิทธิประโยชน์เครื่องจักร วัตถุดิบและวัสดุจำเป็น

กลุ่มผู้สอบบัญชีของกิจการที่ได้รับการส่งเสริมการลงทุน โดยรวมมีความพึงพอใจระดับปานกลางค่อนข้างไปทางมาก โดยมีความพึงพอใจมากที่สุดในเรื่อง สิทธิประโยชน์ภาษีอากร และมีความพึงพอใจน้อยที่สุดในเรื่อง สิทธิประโยชน์คนต่างด้าว

กลุ่มเจ้าหน้าที่สรรพากร โดยรวมมีความพึงพอใจระดับปานกลางค่อนข้างไปทางมาก โดยมีความพึงพอใจมากที่สุดในประเด็น สิทธิประโยชน์เครื่องจักร วัตถุดิบและวัสดุจำเป็น และมีความพึงพอใจน้อยที่สุดในประเด็น สิทธิประโยชน์ภาษีอากร

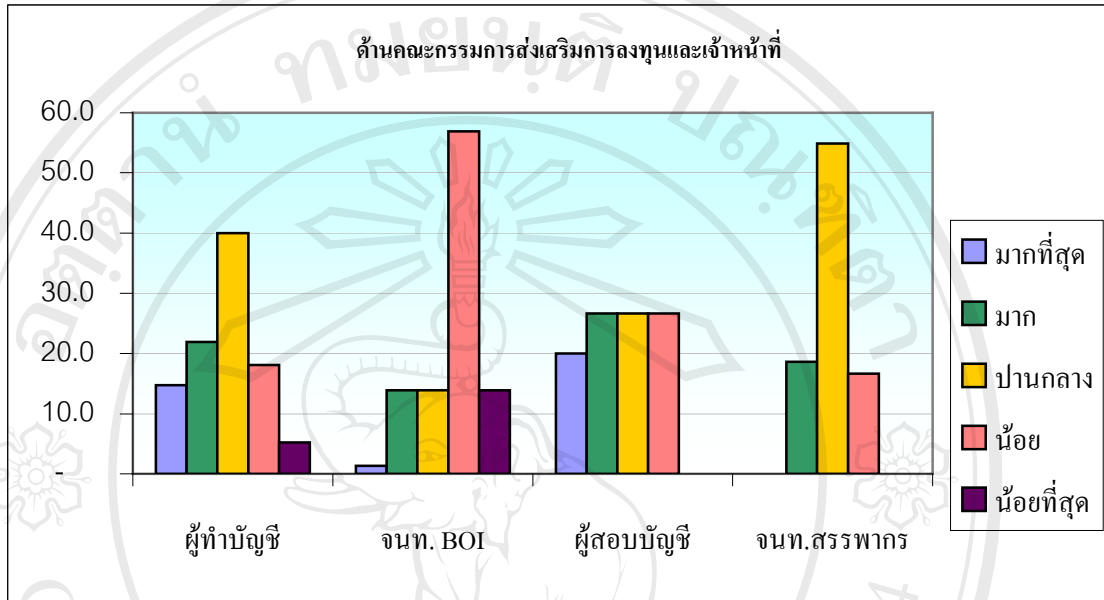
ภาพที่ 9 แผนภูมิแสดงร้อยละของความพึงพอใจเกี่ยวกับพระราชบัญญัติการส่งเสริมการลงทุน
ในด้านสิทธิประโยชน์ จำแนกตามกลุ่มผู้ตอบแบบสอบถาม



ส่วนที่ 4 ข้อมูลเกี่ยวกับปัญหาที่เกิดขึ้นเนื่องจากพระราชบัญญัติส่งเสริมการลงทุน

ในส่วนนี้ได้แบ่งหัวข้อออกเป็น 3 ด้าน คือ ด้านสำนักงานคณะกรรมการส่งเสริมการลงทุน และเจ้าหน้าที่ ด้านการขอและการให้การส่งเสริมการลงทุน และด้านสิทธิประโยชน์ โดยรวมแล้วผู้ตอบแบบสอบถามส่วนใหญ่มีปัญหาระดับปานกลางค่อนข้างไปทางมาก โดยด้านที่มีปัญหามากที่สุดคือ ด้านขั้นตอนการขอและการให้การส่งเสริมการลงทุน รองลงมาคือ ด้านสิทธิประโยชน์ และด้านที่มีปัญหาน้อยที่สุดคือ ด้านสำนักงานคณะกรรมการส่งเสริมการลงทุนและเจ้าหน้าที่

ภาพที่ 10 แผนภูมิแสดงร้อยละของปัญหาเกี่ยวกับพระราชบัญญัติการส่งเสริมการลงทุนในด้านคณะกรรมการส่งเสริมการลงทุนและ จำแนกตามกลุ่มผู้ตอบแบบสอบถาม



1. ด้านสำนักงานคณะกรรมการส่งเสริมการลงทุนและเจ้าหน้าที่ โดยรวมแล้วผู้ตอบแบบสอบถามมีปัญหาในด้านนี้ระดับปานกลาง โดยเรื่องที่มีปัญหามากที่สุดคือ เจ้าหน้าที่ไม่มีความรู้เพียงพอในการให้คำแนะนำและอธิบายขั้นตอนในการขอรับการส่งเสริมไม่ชัดเจน และมีปัญหาน้อยที่สุดในเรื่อง เจ้าหน้าที่ให้บริการล่าช้า

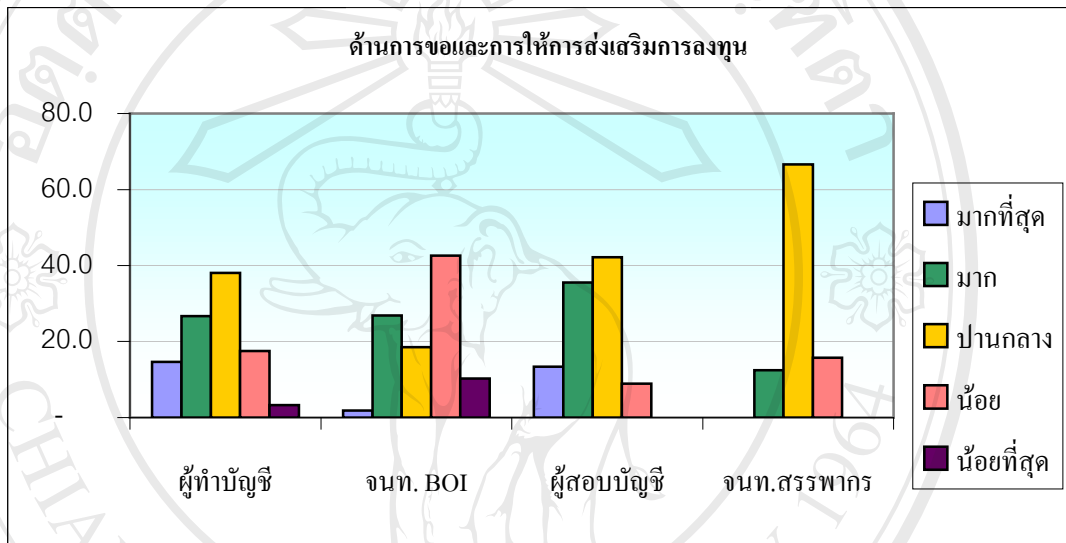
ในกลุ่มของผู้ทำบัญชีของกิจการที่ได้รับการส่งเสริมการลงทุน โดยรวมมีปัญหาระดับปานกลางค่อนข้างไปทางมาก ซึ่งเรื่องที่มีปัญหามากที่สุดคือ เจ้าหน้าที่ไม่มีความรู้เพียงพอในการให้คำแนะนำและอธิบายขั้นตอนในการขอรับการส่งเสริมไม่ชัดเจนและเจ้าหน้าที่ไม่สามารถแก้ไขปัญหาและตอบคำถามให้แก่ผู้ได้รับการส่งเสริมได้ และเรื่องที่มีปัญหาน้อยที่สุดคือ เจ้าหน้าที่ของคณะกรรมการส่งเสริมการลงทุนให้บริการไม่เสมอภาคกัน

กลุ่มเจ้าหน้าที่ของศูนย์เศรษฐกิจภาคเหนือ โดยรวมแล้วมีปัญหาระดับน้อย โดยเรื่องที่มีปัญหามากที่สุดคือ เรื่องการโฆษณาเผยแพร่และชักจูงให้มีการลงทุนไม่แพร่หลาย

กลุ่มผู้สอบบัญชีของกิจการที่ได้รับการส่งเสริมการลงทุน โดยรวมแล้วมีปัญหาระดับปานกลางและมาก โดยมีปัญหามากที่สุดในเรื่องเจ้าหน้าที่ไม่สามารถแก้ไขปัญหาและตอบคำถามให้แก่ผู้ได้รับการส่งเสริมได้ และมีปัญหาน้อยในเรื่องการโฆษณาเผยแพร่และชักจูงให้มีการลงทุนไม่แพร่หลาย

กลุ่มเจ้าหน้าที่สรรพากร โดยรวมแล้วมีปัญหาระดับปานกลางค่อนข้างไปทางมาก โดยมีปัญหา มากที่สุดในเรื่องเจ้าหน้าที่ไม่มีความรู้เพียงพอในการให้คำแนะนำและอธิบายขั้นตอนในการขอรับ การส่งเสริมไม่ชัดเจน และมีปัญหาน้อยในเรื่องเจ้าหน้าที่ให้บริการล่าช้า

ภาพที่ 11 แผนภูมิแสดงร้อยละของปัญหาเกี่ยวกับพระราชบัญญัติการส่งเสริมการลงทุนในด้าน การขอและการให้การส่งเสริมการลงทุน จำแนกตามกลุ่มผู้ตอบแบบสอบถาม



2. ด้านการขอและการให้การส่งเสริมการลงทุน โดยรวมแล้วผู้ตอบแบบสอบถามมี ปัญหาระดับปานกลางค่อนข้างไปทางมาก โดยประเด็นที่มีปัญหามากที่สุดคือ หากกิจการมีโครงการที่ ได้รับการส่งเสริมทั้งก่อนและหลังวันที่ 1 ธันวาคม 2544 อาจเกิดความสับสนในการรายงานผลการ ดำเนินงานก่อนการใช้สิทธิ และประเด็นที่มีปัญหาน้อยที่สุดคือ ขั้นตอนการขอรับการส่งเสริม ยุ่งยากซับซ้อน

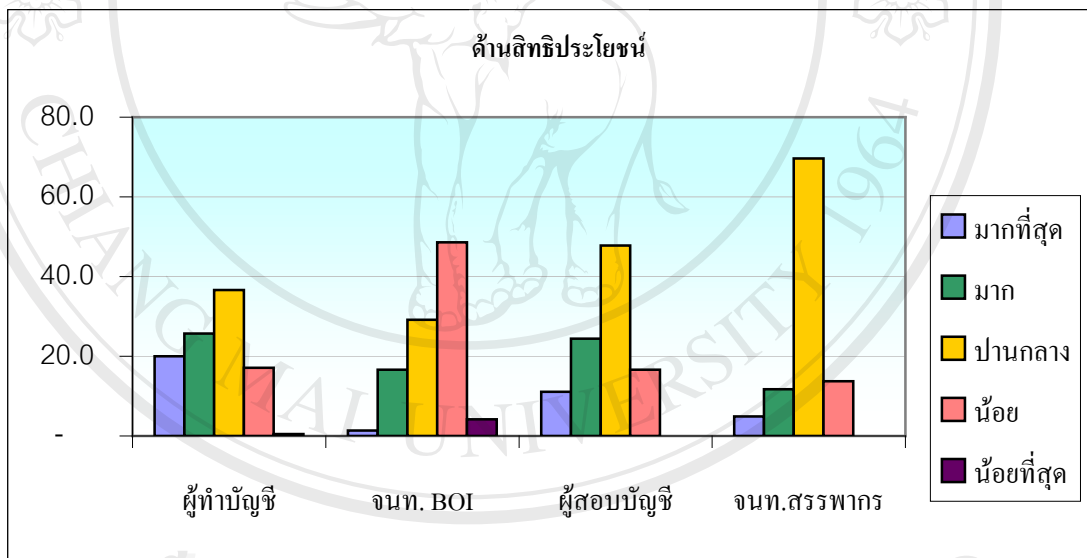
กลุ่มผู้ทำบัญชีของกิจการที่ได้รับการส่งเสริมการลงทุน โดยรวมมีปัญหาระดับปานกลาง ค่อนข้างไปทางมาก โดยประเด็นที่มีปัญหามากที่สุดคือ หากกิจการมีโครงการที่ได้รับการส่งเสริมทั้ง ก่อนและหลังวันที่ 1 ธันวาคม 2544 อาจเกิดความสับสนในการรายงานผลการดำเนินงานก่อนการ ใช้สิทธิ และประเด็นที่มีปัญหาน้อยที่สุดคือ ขั้นตอนการขอรับการส่งเสริมยุ่งยากซับซ้อน

กลุ่มเจ้าหน้าที่ของศูนย์เศรษฐกิจการลงทุนภาคเหนือ โดยรวมมีปัญหาระดับน้อย โดย ประเด็นที่มีปัญหามากที่สุดคือ ผู้สอบบัญชีต้องตรวจสอบอย่างละเอียดมากขึ้นและต้องมีความ รับผิดชอบมากขึ้น ส่วนประเด็นที่มีปัญหาน้อยที่สุดคือ ขั้นตอนการขอรับการส่งเสริมยุ่งยาก ซับซ้อน และระยะเวลาในการพิจารณาอนุมัติโครงการล่าช้า

กลุ่มผู้สอบบัญชีของกิจการที่ได้รับการส่งเสริมการลงทุนโดยรวมมีปัญหาระดับปานกลางค่อนข้างไปทางมาก โดยประเด็นที่มีปัญหามากที่สุด คือไม่เข้าใจวิธีปฏิบัติในการขอรับการส่งเสริมและการแก้ไขโครงการอย่างถ่องแท้

กลุ่มเจ้าหน้าที่สรรพากรโดยรวมมีปัญหาระดับปานกลางค่อนข้างไปทางมาก โดยมีปัญหามากที่สุดในเรื่องไม่เข้าใจวิธีปฏิบัติที่ถูกต้องเกี่ยวกับการรายงานก่อนการใช้สิทธิยกเว้นภาษีเงินได้เท่าที่ควร และหากกิจการมีโครงการที่ได้รับการส่งเสริมทั้งก่อนและหลังวันที่ 1 ธันวาคม 2544 อาจเกิดความสับสนในการรายงานผลการดำเนินงานก่อนการใช้สิทธิ และมีปัญหาน้อยที่สุดเกี่ยวกับเรื่องผู้สอบบัญชีต้องตรวจสอบอย่างละเอียดมากขึ้นและต้องมีความรับผิดชอบมากขึ้น

ภาพที่ 12 แผนภูมิแสดงร้อยละของปัญหาเกี่ยวกับพระราชบัญญัติการส่งเสริมการลงทุนในด้านสิทธิประโยชน์ จำแนกตามกลุ่มผู้ตอบแบบสอบถาม



3. ด้านสิทธิประโยชน์ โดยภาพรวมแล้ว ผู้ตอบแบบสอบถามมีปัญหาระดับปานกลางค่อนข้างไปทางมาก โดยมีปัญหาในเรื่องที่กิจการที่ได้รับการอนุมัติภายหลังจากวันที่ 1 ธันวาคม 2544 อาจไม่สามารถคำนวณเงินลงทุนที่แท้จริงแยกแต่ละโครงการได้ หากมีสินทรัพย์ที่ใช้ร่วมกันในหลายโครงการ เช่น อาคารและสิ่งปลูกสร้าง และการคำนวณกำไรขาดทุนแต่ละโครงการซับซ้อนและยุ่งยาก และผู้ตอบแบบสอบถามมีปัญหาน้อยที่สุดในประเด็นเจ้าหน้าที่สรรพากรไม่ได้ตรวจสอบโครงการที่ได้รับการส่งเสริมแยกแต่ละโครงการ

กลุ่มผู้ทำบัญชีของกิจการที่ได้รับการส่งเสริมการลงทุนโดยรวมมีปัญหาระดับปานกลางค่อนข้างไปทางมาก โดยมีปัญหามากที่สุดในเรื่องกิจการที่ได้รับการอนุมัติภายหลังจากวันที่ 1 ธันวาคม 2544 อาจไม่

สามารถคำนวณเงินลงทุนที่แท้จริงแยกแต่ละโครงการได้ ถ้าหากมีสินทรัพย์ที่ใช้ร่วมกันในหลายโครงการ เช่น อาคารและสิ่งปลูกสร้าง และมีปัญหาน้อยที่สุดในเรื่องเจ้าหน้าที่สรรพากรไม่ได้ตรวจสอบโครงการที่ได้รับการส่งเสริมแยกแต่ละโครงการ

กลุ่มเจ้าหน้าที่ของศูนย์เศรษฐกิจการลงทุนภาคเหนือ โดยรวมมีปัญหาน้อยโดยมีปัญหามากที่สุดในเรื่อง การคำนวณกำไรขาดทุนแต่ละโครงการซับซ้อนและยุ่งยาก และมีปัญหาน้อยที่สุดในเรื่อง เจ้าหน้าที่สรรพากรไม่ได้ตรวจสอบโครงการที่ได้รับการส่งเสริมแยกแต่ละโครงการ

กลุ่มผู้สอบบัญชีของกิจการที่ได้รับการส่งเสริมการลงทุน โดยรวมมีปัญหาปานกลางค่อนข้างไปทางมาก โดยมีปัญหามากที่สุดในเรื่อง การคำนวณกำไรขาดทุนแต่ละโครงการซับซ้อนและยุ่งยาก และมีปัญหาน้อยที่สุดในเรื่อง นักลงทุนชาวต่างชาติอาจไม่สนใจลงทุนเนื่องจากสิทธิและประโยชน์ลดน้อยลงและมีการปฏิบัติงานที่ยุ่งยากซับซ้อน

กลุ่มเจ้าหน้าที่สรรพากรโดยรวมมีปัญหาปานกลางค่อนข้างไปทางมาก โดยมีปัญหามากที่สุดในเรื่องเจ้าหน้าที่ คณะกรรมการส่งเสริมการลงทุน ไม่ได้เข้ามาตรวจสอบโครงการก่อนการอนุมัติให้ใช้สิทธิยกเว้นภาษีเงินได้ของทุกปี และมีปัญหาน้อยที่สุดในเรื่องกิจการที่ได้รับอนุมัติภายหลังวันที่ 1 ธันวาคม 2544 ได้รับยกเว้นภาษีเงินได้นิติบุคคลน้อยกว่าเดิม

อภิปรายผล

จากการศึกษาครั้งนี้ พบว่าผู้ที่เกี่ยวข้องกับกิจการที่ได้รับการส่งเสริมการลงทุนในเขตนิคมอุตสาหกรรมภาคเหนือ จังหวัดลำพูน ประกอบด้วย 4 กลุ่ม คือ ผู้ทำบัญชีของกิจการที่ได้รับการส่งเสริม เจ้าหน้าที่ของศูนย์เศรษฐกิจภาคเหนือ ผู้สอบบัญชีของกิจการที่ได้รับการส่งเสริม และเจ้าหน้าที่สรรพากร จังหวัดลำพูน

ความพึงพอใจที่มีต่อพระราชบัญญัติส่งเสริมการลงทุน

โดยรวมแล้วผู้ตอบแบบสอบถามมีความพึงพอใจในระดับปานกลาง โดยด้านที่มีความพึงพอใจมากที่สุดคือ ด้านสิทธิประโยชน์ และด้านที่ให้ความพึงพอใจน้อยที่สุดคือ ด้านการขอและการให้การส่งเสริมการลงทุน ซึ่งสาเหตุที่ผู้ตอบแบบสอบถามพึงพอใจด้านสิทธิประโยชน์มากที่สุด เนื่องจากกิจการที่ได้รับการส่งเสริมการลงทุนจะได้รับสิทธิประโยชน์มากมาย ทั้งสิทธิประโยชน์เรื่องคนต่างด้าวสามารถเข้ามาทำงานในประเทศได้ สิทธิประโยชน์เครื่องยกเว้นอากรของเครื่องจักร วัตถุดิบ ผลิตภัณฑ์ และวัสดุจำเป็นของกิจการที่ได้รับการส่งเสริมการลงทุน และสิทธิประโยชน์ด้านภาษีอากรในการยกเว้นภาษีเงินได้นิติบุคคล การหักค่าไฟฟ้า ค่าประปาและค่าขนส่งได้เป็นสองเท่า การยกเว้นการหักภาษีของเงินปันผล เป็นต้น ซึ่งกิจการที่ได้รับการส่งเสริม

การลงทุนจะได้รับประโยชน์มากเมื่อเทียบกับกิจการที่ไม่ได้รับการส่งเสริมแล้ว ส่วนด้านการขอและการให้การส่งเสริมการลงทุนมีความพึงพอใจน้อยที่สุด เนื่องจากขั้นตอนการขอรับการส่งเสริมการลงทุน การรายงานผลการปฏิบัติงานตามโครงการ และรายงานต่าง ๆ ที่ต้องรายงานต่อคณะกรรมการส่งเสริมการลงทุนมีมาก และผู้ปฏิบัติไม่ทราบวิธีการที่ถูกต้อง

ในด้านสิทธิประโยชน์ ผู้ทำบัญชีของกิจการที่ได้รับการส่งเสริม เจ้าหน้าที่ศูนย์เศรษฐกิจการลงทุน และเจ้าหน้าที่สรรพากรมีความพึงพอใจในเรื่องสิทธิประโยชน์เครื่องจักร วัตถุดิบและวัสดุจำเป็นมากที่สุด ส่วนผู้สอบบัญชีของกิจการที่ได้รับการส่งเสริมการลงทุนมีความพึงพอใจมากที่สุดเรื่องสิทธิประโยชน์ภาษีอากร แต่เจ้าหน้าที่สรรพากรมีความพึงพอใจในด้านนี้น้อยที่สุด และอีก 3 กลุ่มที่เหลือจะมีความพึงพอใจเรื่องสิทธิคนต่างด้าวมากที่สุด โดยสาเหตุที่พึงพอใจเรื่องสิทธิประโยชน์เครื่องจักร วัตถุดิบและวัสดุจำเป็นมากที่สุด เนื่องจากกิจการที่ได้รับการส่งเสริมการลงทุนได้รับการยกเว้นอากรขาเข้าสำหรับเครื่องจักร วัตถุดิบ และวัสดุจำเป็นที่นำเข้ามาเพื่อใช้ในกิจการที่ได้รับการส่งเสริม และได้รับการยกเว้นอากรขาออกสำหรับผลิตภัณฑ์ที่ผลิตได้จากกิจการที่ได้รับการส่งเสริมการลงทุน เป็นต้น และสิทธิประโยชน์คนต่างด้าวมีความพึงพอใจน้อยที่สุด เนื่องจากไม่ค่อยเกี่ยวข้องกับโดยตรงกับผลประโยชน์ของกิจการที่ได้รับการส่งเสริมการลงทุน และผู้ที่เกี่ยวข้อง และจากที่เจ้าหน้าที่สรรพากรมีความพึงพอใจน้อยที่สุดเรื่องสิทธิประโยชน์ภาษีอากร เพราะกรมสรรพากรเสียประโยชน์จากภาษีเงินได้นิติบุคคล โดยกิจการที่ได้รับการส่งเสริมการลงทุนในเขตนิคมอุตสาหกรรมภาคเหนือ จังหวัดลำพูน ได้รับสิทธิยกเว้นภาษีเงินได้นิติบุคคลเป็นเวลา 8 ปี และหลังจากนั้นได้รับการลดหย่อนภาษีเงินได้อีกร้อยละ 50 ของอัตราปกติอีก 5 ปี อีกทั้งค่าไฟฟ้า ค่าประปา และค่าขนส่งยังสามารถหักเป็นค่าใช้จ่ายได้สองเท่า เป็นต้น ซึ่งจากผลประโยชน์ด้านภาษีอากรข้างต้น ทำให้กรมสรรพากรสูญเสียรายได้เป็นจำนวนมาก

ปัญหาที่เกิดขึ้นเนื่องจากการปฏิบัติตามพระราชบัญญัติส่งเสริมการลงทุน

ผู้ตอบแบบสอบถามโดยรวมมีปัญหาระดับปานกลาง โดยมีปัญหามากที่สุดคือ ด้านการขอและการให้การส่งเสริมการลงทุนและมีปัญหาน้อยที่สุดคือ ด้านสิทธิประโยชน์ ซึ่งมีสาเหตุสอดคล้องกับที่กล่าวมาแล้วในเรื่องความพึงพอใจ

โดยด้านการขอและการให้การส่งเสริมการลงทุน ผู้ตอบแบบสอบถามมีปัญหาในเรื่องหากกิจการมีโครงการที่ได้รับการส่งเสริมทั้งก่อนและหลังวันที่ 1 ธันวาคม 2544 อาจจะทำให้เกิดความสับสนในการรายงานผลการดำเนินงานก่อนการใช้สิทธิ

จากผลการวิจัยครั้งนี้สอดคล้องกับ เยาวเรศ ธรรมรัตน์ (2544) ในเรื่องการจัดทำงบการเงิน ต้องมีการเปิดเผยข้อมูลในงบการเงินเกี่ยวกับสิทธิประโยชน์และเงื่อนไขการส่งเสริมการลงทุนและ

การให้การเปิดเผยรายละเอียดรายได้และรายจ่ายสำหรับกิจการที่ได้รับการส่งเสริมการลงทุนและกิจการที่ไม่ได้รับการส่งเสริมการลงทุนในหมายเหตุประกอบงบการเงิน และหากไม่สามารถแยก รายจ่ายได้อย่างชัดเจน กิจการจะใช้วิธีการปันส่วนรายจ่ายดังกล่าวตามอัตราส่วนของรายได้ของแต่ละกิจการ เพื่อให้สอดคล้องกับแนวปฏิบัติที่กรมสรรพากรได้ให้ไว้

จากการที่รัฐบาลออกพระราชบัญญัติการส่งเสริมการลงทุนขึ้นมาเพื่อสนับสนุนให้ชาวต่างชาติมาลงทุนในประเทศไทย โดยการให้สิทธิประโยชน์ต่าง ๆ เปรียบเสมือนดาบสองคม คือทำให้ชาวต่างชาติเข้ามาลงทุนในประเทศไทยมากขึ้น ทำให้มีเงินตราต่างประเทศเข้ามาหมุนเวียนในระบบมากขึ้น แต่ในทางกลับกันผู้ที่นำเงินมาลงทุนก็ต้องการผลตอบแทนจากการลงทุน และนำเงินกลับประเทศเช่นกัน และจากการได้รับยกเว้นภาษีเงินได้นิติบุคคลถึง 8 ปี และลดหย่อนร้อยละ 50 อีก 5 ปี ทำให้ประเทศต้องสูญเสียรายได้จำนวนมาก อีกทั้งเงินปันผลที่ผู้ถือหุ้นได้รับไม่ต้องหักภาษีหัก ณ ที่จ่ายอีก ทำให้ขาดรายได้ไปอีกทางหนึ่ง

ข้อเสนอแนะ

จากการศึกษาในครั้งนี้ ผู้ศึกษาขอเสนอแนะต่อผู้ที่เกี่ยวข้องกับกิจการที่ได้รับการส่งเสริมการลงทุนในเขตนิคมอุตสาหกรรมภาคเหนือ จังหวัดลำพูน โดยแยกเป็น 4 กลุ่ม ดังนี้

ผู้ทำบัญชีของกิจการที่ได้รับการส่งเสริม

1. ควรเข้ารับการอบรมและติดตามข่าวสารเกี่ยวกับการส่งเสริมการลงทุน โดยสามารถค้นหาข้อมูลได้จากเว็บไซต์ (Web Site) ของคณะกรรมการส่งเสริมการลงทุนได้
2. ควรทำการศึกษาเกี่ยวกับพระราชบัญญัติส่งเสริมการลงทุน และกฎหมายที่เกี่ยวข้องให้เข้าใจ เพื่อจะได้ปฏิบัติตามได้อย่างถูกต้อง
3. เมื่อมีปัญหาในการปฏิบัติควรสอบถามจากผู้ที่สามารถให้คำตอบได้อย่างถูกต้อง เช่น เจ้าหน้าที่ของศูนย์เศรษฐกิจการลงทุนภาคเหนือ หรือเจ้าหน้าที่ดูแลรับผิดชอบเขตการส่งเสริมการลงทุน 3 ที่สำนักงานกรุงเทพฯ
4. เจ้าของกิจการควรสนับสนุนให้พนักงานเข้ารับการอบรม เพื่อพัฒนาความรู้และเพิ่มประสิทธิภาพในการปฏิบัติงานยิ่งขึ้น

เจ้าหน้าที่ของศูนย์เศรษฐกิจการลงทุนภาคเหนือ

1. ควรทำการศึกษาเกี่ยวกับพระราชบัญญัติส่งเสริมการลงทุน และกฎหมายที่เกี่ยวข้องให้เข้าใจอย่างถ่องแท้ เพื่อจะได้สามารถตอบปัญหาต่อผู้ที่สงสัยเกี่ยวกับเรื่องดังกล่าวได้

2. ควรมีการประชาสัมพันธ์อย่างทั่วถึงและรวดเร็ว เกี่ยวกับพระราชบัญญัติส่งเสริมการลงทุนและกฎหมายที่เกี่ยวข้องให้ผู้ที่เกี่ยวข้องได้ทราบโดยทั่วถึง โดยเฉพาะอย่างยิ่งเจ้าหน้าที่ของกรมสรรพากร

3. เจ้าหน้าที่ที่รับผิดชอบงานให้คำปรึกษาแก่กิจการที่ได้รับการส่งเสริมการลงทุน ไม่ควรเปลี่ยนแปลงบ่อย

4. เจ้าหน้าที่ควรมีมาตรฐานในการปฏิบัติงานเหมือนกัน

5. จัดการอบรมโดยวิทยากรที่มีคุณภาพ และมีความเชี่ยวชาญเกี่ยวกับพระราชบัญญัติส่งเสริมการลงทุนและกฎหมายที่เกี่ยวข้อง ให้แก่ผู้ที่เกี่ยวข้องในรายละเอียดแต่ละประเด็น เพื่อที่จะได้ปฏิบัติได้อย่างถูกต้องและเป็นไปในทางเดียวกัน

6. ควรปรึกษากกรมสรรพากรและหน่วยงานอื่นที่เกี่ยวข้องก่อนที่จะร่างกฎหมายเกี่ยวกับสิทธิประโยชน์ต่าง ๆ ว่าสามารถให้สิทธิได้มากน้อยเพียงใด โดยจะมีผลกระทบกับรายได้ของประเทศมากน้อยเพียงใด

ผู้สอบบัญชีของกิจการที่ได้รับการส่งเสริมการลงทุน

1. ควรเข้ารับการอบรมและติดตามข่าวสารเกี่ยวกับการส่งเสริมการลงทุน โดยสามารถค้นหาข้อมูลได้จากเว็บไซต์ (Web Site) ของคณะกรรมการส่งเสริมการลงทุนได้

2. ควรทำการศึกษาเกี่ยวกับพระราชบัญญัติส่งเสริมการลงทุน และกฎหมายต่าง ๆ ที่เกี่ยวข้องให้เข้าใจ เพื่อจะได้ปฏิบัติตามได้อย่างถูกต้อง

3. เมื่อมีปัญหาในการปฏิบัติงานควรสอบถามจากผู้ที่สามารถให้คำตอบได้อย่างถูกต้อง เช่น เจ้าหน้าที่ของศูนย์เศรษฐกิจการลงทุนภาคเหนือ หรือเจ้าหน้าที่ที่ดูแลรับผิดชอบเขตการส่งเสริมการลงทุน 3 ที่สำนักงานกรุงเทพฯ

เจ้าหน้าที่กรมสรรพากร จังหวัดลำพูน

1. ควรเข้ารับการอบรมและติดตามข่าวสารเกี่ยวกับการส่งเสริมการลงทุน โดยสามารถค้นหาข้อมูลได้จากเว็บไซต์ (Web Site) ของคณะกรรมการส่งเสริมการลงทุนได้

2. ควรทำการศึกษาเกี่ยวกับพระราชบัญญัติส่งเสริมการลงทุน และกฎหมายต่าง ๆ ที่เกี่ยวข้องให้เข้าใจ เพื่อจะได้ปฏิบัติตามได้อย่างถูกต้อง

3. ควรมีส่วนในการออกความเห็นก่อนการออกกฎหมายเกี่ยวกับสิทธิประโยชน์ต่าง ๆ ที่เกี่ยวข้อง

ข้อเสนอแนะสำหรับการศึกษารั้งต่อไป

จากการศึกษาในครั้งนี้ ประชากรคือผู้ที่เกี่ยวข้องกับกิจการที่ได้รับการส่งเสริมการลงทุนในเขตนิคมอุตสาหกรรมภาคเหนือ จังหวัดลำพูน และอยู่ในเขตการส่งเสริมการลงทุนเขต 3 ซึ่งสิทธิประโยชน์ที่ได้ไม่เหมือนกับเขตการส่งเสริมการลงทุนอื่น ซึ่งหากมีการสอบถามผู้ที่เกี่ยวข้องกับกิจการที่ได้รับการส่งเสริมการลงทุนในเขตการส่งเสริมการลงทุนอื่น อาจมีทัศนคติที่แตกต่างไปจากผลที่ได้จากการวิจัยในครั้งนี้



ลิขสิทธิ์มหาวิทยาลัยเชียงใหม่
Copyright © by Chiang Mai University
All rights reserved