



ภาคผนวก ก

ชุดที่ 1 แบบสัมภาษณ์ผู้ผลิตสินค้าหนึ่งตำบล หนึ่งผลิตภัณฑ์ และ  
ชุดที่ 2 แบบสัมภาษณ์คณะกรรมการที่ทำการคัดสรรสินค้าระดับภาค

ลิขสิทธิ์มหาวิทยาลัยเชียงใหม่  
Copyright© by Chiang Mai University  
All rights reserved

## แบบสัมภาษณ์การค้นคว้าแบบอิสระ ชุดที่ 1

## เรื่อง

ปัจจัยแห่งความสำเร็จของสินค้าที่ได้รับการคัดสรรเป็นสุดยอดหนึ่งตำบล หนึ่งผลิตภัณฑ์ 5 ดาว

ในระดับภาค : กรณีศึกษาสินค้าประเภทผ้าและเครื่องแต่งกาย ในจังหวัดนครราชสีมา

วันที่ให้สัมภาษณ์.....เวลา..... ผู้ให้สัมภาษณ์.....ตำแหน่ง.....

ส่วนที่ 1 ข้อมูลทั่วไป
------------------------

1. ชื่อกลุ่ม
2. สถานที่ตั้ง
3. จำนวนสมาชิก
4. ระยะเวลาดำเนินงาน
5. ผลิตภัณฑ์ที่ทางกลุ่มผลิต
6. ผลิตภัณฑ์ที่ได้รับการคัดสรร 5 ดาว ระดับภาค
7. ประธานกลุ่ม ประวัติส่วนตัว และความเป็นมาของกลุ่ม
8. ยอดขายเฉลี่ยต่อเดือน
9. ยอดขายเมื่อเทียบจากปีที่ผ่านมา
10. มีหน่วยงานรัฐบาลหรือเอกชนใดบ้างที่ให้การสนับสนุน และช่วยเหลือในด้านใดบ้าง

ส่วนที่ 2 ข้อมูลการดำเนินงาน
------------------------------

## 2.1 ด้านการบริหารจัดการ

1. มีการวางแผนการบริหารจัดการหรือไม่ อย่างไรบ้าง
2. มีการจัดองค์กรหรือไม่
3. รูปแบบการจัดการองค์กรมีการแบ่งฝ่ายงานไว้อย่างชัดเจนหรือไม่ มีฝ่ายใดบ้าง
4. รูปแบบการสั่งการในการบริหารงานเป็นอย่างไร
5. การพิจารณาค่าตอบแทนของสมาชิก และการจ่ายค่าตอบแทน
6. หลักการในการเป็นผู้นำของประธานกลุ่ม
7. การจูงใจสมาชิกในการทำงาน

8. สมาชิกมีข้อขัดแย้งกันหรือไม่ ถ้ามีท่านมีการจัดการกับความขัดแย้งนั้นอย่างไร
9. วิธีการควบคุมและติดตามการทำงานของสมาชิกเป็นอย่างไร
10. มีการพัฒนาบุคลากรในกลุ่มของท่านอย่างไรบ้าง (เช่น การฝึกอบรมดูงานต่างๆ)

### 2.1 ด้านการตลาด

1. มีการวางแผนการตลาดหรือไม่
2. ท่านมีหลักการด้านการตลาดอย่างไรบ้าง
3. ท่านคิดว่าปัจจัยอะไรสำคัญที่สุดที่ท่านใช้ในการแข่งขัน
4. กลุ่มลูกค้าคือใครบ้าง
5. แหล่งจำหน่ายสินค้า หรือช่องทางการจัดจำหน่าย
6. การหาลูกค้าทั้งใน และต่างประเทศ
7. ลักษณะที่สำคัญเกี่ยวกับตัวผลิตภัณฑ์ของกลุ่ม
8. การกำหนดราคาสินค้า กำหนดโดยใช้วิธีใด
9. การส่งเสริมการตลาดมีอะไรบ้าง
10. คู่แข่งขันของกลุ่มมีใครบ้าง

### 2.2 ด้านการผลิต

1. แหล่งวัตถุดิบที่ใช้ผลิตสินค้าจากแหล่งใดบ้าง
2. การสั่งซื้อและจัดหาวัตถุดิบมีวิธีอย่างไร
3. มีการวางแผนการผลิตหรือไม่
4. เทคโนโลยีที่ใช้ในการผลิตเป็นอย่างไร
5. กำหนดปริมาณการผลิตแต่ละปีอย่างไรบ้าง
6. ผลิตภัณฑ์ของกลุ่มเคยได้รับรางวัลจากการประกวด หรือ มีเครื่องหมายรับรองใดบ้าง
7. วิธีการควบคุมคุณภาพและมาตรฐานสินค้า

### 2.3 ด้านการพัฒนาผลิตภัณฑ์

1. มีแผนกพัฒนาผลิตภัณฑ์หรือไม่
2. วิธีการออกแบบลวดลายและสีสันทของผลิตภัณฑ์เป็นอย่างไร
3. ท่านคิดว่าการพัฒนาผลิตภัณฑ์มีความสำคัญหรือไม่ อย่างไร

## 2.4 ด้านการบริหารการเงิน

1. มีการวางแผนด้านการเงินหรือไม่
2. ท่านจัดหาเงินทุนเริ่มแรกอย่างไรบ้าง
3. ท่านมีการจัดสรรเงินทุนหมุนเวียนหรือไม่อย่างไร
4. ท่านมีวิธีการบริหารด้านการเงินอย่างไรบ้าง
5. กลุ่มของท่านมีการจัดตั้งเงินกองทุนให้สมาชิกได้กู้ยืมหรือไม่
6. มีการปันผลให้แก่สมาชิกในแต่ละปีหรือไม่ อย่างไร
7. มีการทำรายงานทางการเงินหรือบันทึกข้อมูลทางการเงินหรือไม่ และมีผู้รับผิดชอบโดยตรงหรือไม่
8. ทางกลุ่มมีหนี้สินค้างชำระหรือไม่

### ส่วนที่ 3 ปัญหาในการดำเนินงานด้านต่างๆ

1. มีปัญหาด้านการบริหารจัดการหรือไม่ อะไรบ้าง
2. มีปัญหาด้านการตลาดหรือไม่ อะไรบ้าง
3. มีปัญหาด้านการผลิตหรือไม่ อะไรบ้าง
4. มีปัญหาด้านการพัฒนาผลิตภัณฑ์หรือไม่ อะไรบ้าง
5. มีปัญหาด้านการบริหารการเงินหรือไม่ อะไรบ้าง

### ส่วนที่ 4 ปัจจัยแห่งความสำเร็จของสินค้าหนึ่งตำบล

1. จากการที่รัฐบาลได้ทำการคัดสรรสินค้าและสินค้าของทางกลุ่มได้รับรางวัล 5 ดาวในระดับภาคนั้น ท่านคิดอย่างไรเกี่ยวกับรางวัลดังกล่าว และมีผลอย่างไรกับกลุ่มบ้างภายหลังจากได้รับรางวัล
2. ท่านคิดว่าเพราะเหตุใดสินค้าของท่านจึงได้รับการคัดสรร 5 ดาวในระดับภาค
3. ท่านคิดว่าทางกลุ่มของท่านมีจุดแข็ง แลจุดอ่อนอย่างไรบ้าง
4. ท่านคิดว่ากลุ่มของท่านประสบความสำเร็จตามที่ตั้งเป้าไว้แล้วหรือยัง
5. ท่านคิดเห็นอย่างไรต่อการส่งเสริมจากทททกับนโยบายหนึ่งตำบล หนึ่งผลิตภัณฑ์

## แบบสัมภาษณ์การค้นคว้าแบบอิสระ ชุดที่ 2

## เรื่อง

ปัจจัยแห่งความสำเร็จของสินค้าที่ได้รับการคัดสรรเป็นสุดยอดหนึ่งตำบล หนึ่งผลิตภัณฑ์ 5 ดาว  
ในระดับภาค : กรณีศึกษาสินค้าประเภทผ้าและเครื่องแต่งกาย ในจังหวัดนครราชสีมา

วันที่ให้สัมภาษณ์.....เวลา..... ผู้ให้สัมภาษณ์.....ตำแหน่ง.....

1. ชื่อ และประวัติส่วนตัว
2. ท่านได้รับเชิญให้มาเป็นคณะกรรมการครั้งนี้ได้อย่างไร
3. คณะกรรมการมีทั้งหมดกี่ท่าน
4. การคัดสรรมีขึ้นเมื่อใด และจัดขึ้นที่ไหน
5. มีขั้นตอนในการคัดสรรสินค้าอย่างไร
6. หลักเกณฑ์การให้คะแนนสินค้าเป็นอย่างไร เหมือนหรือต่างจากเกณฑ์ในระดับจังหวัดหรือไม่
7. หลักเกณฑ์ที่ใช้ในการคัดสรรสินค้าครั้งนี้มีความเหมาะสมหรือไม่ อย่างไร
8. กระบวนการให้คะแนนมีขั้นตอนอย่างไรบ้าง
9. ปัญหาในการคัดสรรสินค้าประเภทผ้าและเครื่องแต่งกายครั้งนี้
10. ข้อเสนอแนะในการคัดสรรสินค้าครั้งต่อไป
11. ข้อเสนอแนะต่อผู้ผลิตสินค้าในการผลิตสินค้า



คู่มือการคัดสรรสุดยอดสินค้าหนึ่งตำบล หนึ่งผลิตภัณฑ์ไทย

ลิขสิทธิ์มหาวิทยาลัยเชียงใหม่

Copyright© by Chiang Mai University  
All rights reserved

คำอธิบายเกณฑ์การคัดสรรสุดยอด หนึ่งตำบล หนึ่งผลิตภัณฑ์ไทย  
(OTOP Product Champion)

1. บทนำ

คณะกรรมการอำนวยการหนึ่งตำบล หนึ่งผลิตภัณฑ์ แห่งชาติ (กอ.นตพ) โดย ฯพณฯ รองนายกรัฐมนตรี (นายสมคิด จาตุศรีพิทักษ์) ประธานคณะกรรมการฯ ได้กำหนดกรอบแนวคิดในการดำเนินการโครงการ หนึ่งตำบล หนึ่งผลิตภัณฑ์ ในเรื่องสินค้า OTOP Product Champion โดยจะคัดสรรจากสินค้าสุดยอดของจังหวัด ภาค และประเทศ รวมทั้ง มีการเชื่อมโยงมาตรฐานสินค้าจากระดับภูมิภาคสู่สากล (Local Links – Global Reaches)

กรอบในการคัดสรรสินค้าสุดยอดของจังหวัด ภาค และประเทศ คือ

1. สามารถส่งออกได้ (Exportable) โดยมีความแกร่งของตราสินค้า (Brand Equity)
2. ผลิตอย่างต่อเนื่องและคุณภาพคงเดิม (Continuous & Consistent)
3. ความมีมาตรฐาน (Standardization) โดยมีคุณภาพ (Quality) และสร้างความพึงพอใจแก่ลูกค้า (Satisfaction)
4. มีประวัติความเป็นมาของผลิตภัณฑ์ (Story of Product)

ประเภทสินค้าที่คัดสรร (Product Classification) แบ่งออกเป็น 6 กลุ่มใหญ่ ดังนี้

1. ประเภทอาหาร หมายถึง ผลผลิตทางการเกษตรที่บริโภคสด เช่น พืชผัก ผลไม้ เป็นต้น และผลิตภัณฑ์อาหารแปรรูป ทั้งอาหารแปรรูปที่พร้อมบริโภค หรืออาหารแปรรูปกึ่งสำเร็จรูป รวมถึงอาหารแปรรูปที่ใช้เป็นวัตถุดิบสำหรับอุตสาหกรรมต่อเนื่อง เช่น น้ำพริก พริกแห้ง เป็นต้น
2. ประเภทเครื่องดื่ม หมายถึง ผลิตภัณฑ์ประเภทเครื่องดื่มที่มีแอลกอฮอล์ เช่น สุราแช่ สุรากลั่น เป็นต้น และไม่มีแอลกอฮอล์ รวมถึงผลิตภัณฑ์เครื่องดื่มที่พร้อมดื่ม ผลิตภัณฑ์ประเภทชา ละเอียด และผลิตภัณฑ์ประเภทขง เช่น น้ำผลไม้ น้ำสมุนไพร จึงผลสำเร็จรูป ชาใบหม่อน เป็นต้น
3. ประเภทผ้า เครื่องแต่งกาย หมายถึง ผ้าทอและผ้าถักจากเส้นใยธรรมชาติ หรือเส้นใยธรรมชาติผสมเส้นใยสังเคราะห์ เช่น ผ้าแพรวา ผ้าถักโครเชต์ เป็นต้น ผลิตภัณฑ์ประเภทเสื้อผ้าเครื่องประดับ ตกแต่งร่างกายจากวัสดุทุกประเภท เช่น ผ้าพันคอ หมวก กระเป๋า เข็มขัด สร้อยคอ ต่างหู รองเท้า เป็นต้น

4. ประเภทเครื่องใช้และเครื่องประดับตกแต่ง หมายถึง ผลิตภัณฑ์ประเภท เครื่องเรือน เครื่องตกแต่งบ้าน เครื่องใช้สำนักงาน เครื่องใช้สอยต่างๆ รวมทั้งผลิตภัณฑ์ในกลุ่มจักสาน, ถักสาน ที่มีวัตถุประสงค์เพื่อการใช้สอย เช่น ดอกไม้ประดิษฐ์ โต๊ะเก้าอี้ เป็นต้น

5. ประเภทศิลปะประดิษฐ์และของที่ระลึก หมายถึง สิ่งประดิษฐ์ที่สะท้อนวิถีชีวิต ภูมิปัญญาท้องถิ่น และวัฒนธรรมท้องถิ่น

6. ประเภทสมุนไพรไม้อาหารและยา หมายถึง ผลผลิตจากธรรมชาติที่ไม่ใช่การบริโภค และรักษาโรค เช่น เครื่องสำอางสมุนไพร สมุนไพร แชมพูสมุนไพร น้ำมันหอมระเหย เป็นต้น

วัตถุประสงค์การจัดทำคู่มือ หลักเกณฑ์การคัดสรรสุดยอด หนึ่งตำบล หนึ่งผลิตภัณฑ์ ไทย (OTOP Product Champion) เพื่อใช้เป็นแนวทางประกอบการคัดสรรสุดยอด หนึ่งตำบล หนึ่งผลิตภัณฑ์ ไทย ในระดับจังหวัด/ภาค โดยเกณฑ์การคัดสรรพิจารณาถึงความสามารถในการผลิต (Supply Side) ควบคู่ไปกับความต้องการของตลาด (Demand Side) ซึ่งจะใช้เป็นคู่มือสำหรับคณะกรรมการหนึ่งตำบล หนึ่งผลิตภัณฑ์ ในระดับจังหวัด/อำเภอ (นตผ. จังหวัด/ นตผ.อำเภอ) และการคัดสรรสุดยอดหนึ่งตำบล หนึ่งผลิตภัณฑ์ไทยในระดับภาค ในการพิจารณาคัดสรรสุดยอด หนึ่งตำบล หนึ่งผลิตภัณฑ์ ไทย เพื่อส่งต่อให้คณะกรรมการประกวดและจัดงาน OTO Product Champion ในระดับประเทศจัดประกวด เพื่อคัดสรรสุดยอด หนึ่งตำบล หนึ่งผลิตภัณฑ์ไทย สำหรับส่งออกไป

หลักเกณฑ์การคัดสรร OTO Product Champion ที่จะกล่าวต่อไปนี้ ใช้ในการคัดเลือกสินค้าใน “กลุ่มผู้ผลิต” (Supply Side) โดยเฉพาะซึ่งกลุ่มผู้ผลิตในที่นี้ หมายถึง กลุ่มคนที่มีการรวมกลุ่มกันประกอบกิจกรรมใดกิจกรรมหนึ่งซึ่งจัดระเบียบอย่างเป็นทางการ หรือที่ไม่มีการจัดระเบียบเป็นทางการ รวมกลุ่มเองโดยธรรมชาติ ได้แก่ กลุ่ม ชมรม สมาคมสหกรณ์ มูลนิธิ เป็นต้น นอกจากนี้ ยังรวมถึงผู้ผลิตที่เป็นนิติบุคคล และวิสาหกิจขนาดกลาง และขนาดย่อม (SMEs)

ผลที่คาดว่าจะได้รับ จากการดำเนินการคัดสรรสุดยอด หนึ่งตำบล หนึ่งผลิตภัณฑ์ไทย (OTOP Product Champion) ในครั้งนี้ จะทำให้ผลิตภัณฑ์ที่ผลิตโดยชุมชนฐานราก ได้มีโอกาสเข้ามาสู่เวทีการคัดสรรโดยผ่านเกณฑ์ชี้วัดจากหลักเกณฑ์การคัดสรรที่ใช้กับ “กลุ่มผู้ผลิต” (Supply Side) มีโอกาสในการเชื่อมโยงมาตรฐานคุณภาพผลิตภัณฑ์ โดยการนำไปสู่การคัดสรรในเวทีระดับประเทศ ตามหลักเกณฑ์การคัดสรรที่ใช้กับ “กลุ่มผู้ซื้อ” (Demand Side) ในการส่งออกต่างประเทศต่อไป เป็นการเชื่อมโยงมาตรฐานจากระดับภูมิภาคสู่สากลที่เป็นรูปธรรม (Local Links-Global Reaches)



กรอบแนวคิดของหลักเกณฑ์คัดสรรสุดยอด หนึ่งตำบล หนึ่งผลิตภัณฑ์ ไทย (OTOP Product Champion) ในระดับจังหวัด/ภาค โดยการสร้างหลักเกณฑ์ทั่วไป (General Criteria) ที่สามารถใช้พิจารณาได้กับทุกกลุ่มผลิตภัณฑ์ และหลักเกณฑ์เฉพาะกลุ่มผลิตภัณฑ์ (Special Criteria) การพัฒนาเกณฑ์ได้จัดการประชุมร่วมกันของทุกหน่วยงานที่เกี่ยวข้อง มีการทดลอง และการมีส่วนร่วมในการหาข้อมูล รายละเอียดในการจัดทำเกณฑ์ครั้งนี้ ซึ่งเป็นการทำงานในเชิงบูรณาการความคิดเห็น ข้อเสนอแนะจากทุกฝ่ายที่เกี่ยวข้อง

2. หลักเกณฑ์การคัดสรรสุดยอด หนึ่งตำบล หนึ่งผลิตภัณฑ์ไทย OTOP Product Champion เกณฑ์การคัดสรร ประกอบด้วย 3 ส่วน ได้แก่

ส่วน ก ข้อมูลทั่วไป ประกอบด้วยปัจจัยต่างๆ ดังนี้

- 1) ชื่อกลุ่ม จำนวนสมาชิกกลุ่ม ประเภทผลิตภัณฑ์ ชื่อหัวหน้ากลุ่ม สถานที่ตั้ง และการติดต่อกลุ่ม
- 2) สถานะของกลุ่ม
- 3) จำนวนแรงงาน

ส่วน ข หลักเกณฑ์ทั่วไป (General Criteria) 5 ด้าน ประกอบด้วย

1) ด้านการผลิต ประกอบด้วยปัจจัยด้านต่างๆ ดังนี้

1.1 แหล่งที่มาของวัตถุดิบ หมายถึง ปริมาณวัตถุดิบที่ใช้ในการผลิตที่ได้มาจากพื้นที่ในจังหวัดนั้น ต่อปริมาณวัตถุดิบทั้งหมดที่ใช้ในการผลิต

1.2 การขยายแรงงาน/กำลังการผลิต หมายถึง จำนวนแรงงาน หรือเครื่องจักร อุปกรณ์ หรือผลผลิตที่เพิ่มขึ้นในแต่ละปี

1.3 ช่วงระยะเวลาในการผลิต หมายถึง ช่วงระยะเวลาที่ผู้ผลิตทำการผลิตสินค้า นั้นๆ ในแต่ละปี

1.4 กำลังการผลิต หมายถึง เมื่อมีการสั่งซื้อสินค้าจากลูกค้ามีความสามารถผลิตสินค้าได้ตามจำนวนที่ลูกค้าต้องการหรือไม่ ระดับใด

1.5 ศักยภาพการผลิตจำนวนมากเพื่อจำหน่าย หมายถึง เมื่อลูกค้าสั่งซื้อสินค้าเป็นจำนวนมากและหลายครั้ง สามารถผลิตสินค้าได้คุณภาพเหมือนเดิมหรือไม่ เพียงใด

2) ด้านการตลาด ประกอบด้วยปัจจัยด้านๆ ดังนี้

2.1 แหล่งจำหน่ายหลักของสินค้า หมายถึง แหล่งจำหน่ายที่นำสินค้าไปขาย

2.2 จำนวนแหล่งจำหน่ายสินค้า หมายถึง จำนวนร้านค้า แหล่งจำหน่าย ผู้รับซื้อสินค้า ที่นำสินค้าไปจำหน่าย

2.3 รายได้ในการจัดจำหน่ายสินค้าเทียบกับปีที่ผ่านมา หมายถึง ปริมาณรายได้จากการจำหน่ายสินค้าในรอบ 12 เดือนนี้ เทียบกับปริมาณการจำหน่ายในรอบ 12 เดือนที่แล้ว

2.4 ความต่อเนื่องของตลาด หมายถึง การมีลูกค้าเก่าหรือลูกค้าใหม่อย่างเดียวหรือทั้งสองอย่างและการสั่งซื้อ เป็นอย่างไร

2.5 รูปแบบของบรรจุภัณฑ์ หมายถึง ลักษณะ หรือรูปแบบบรรจุภัณฑ์ที่ใช้บรรจุสินค้า เพื่อความสวยงามและไม่ให้สินค้าเสียหาย

2.6 เครื่องหมายและฉลาก หมายถึง ข้อความและเครื่องหมายที่แจ้งรายละเอียดของผลิตภัณฑ์ ที่ผู้ผลิตใช้ติดกับสินค้านั้น เพื่อให้ผู้บริโภค หรือผู้ซื้อทราบ

2.7 ช่องทางการจำหน่าย หมายถึง วิธีการที่ผู้ผลิตจำหน่ายสินค้า เช่น จำหน่ายเอง ผ่านคนกลาง ผ่านอินเทอร์เน็ต เป็นต้น

2.8 การสร้างแรงจูงใจ และความพึงพอใจของลูกค้า หมายถึง วิธีการใดๆ ที่ผู้ผลิตใช้เพื่อให้ลูกค้าสนใจและซื้อสินค้า

### 3) ด้านการพัฒนาผลิตภัณฑ์ ประกอบด้วยปัจจัยต่างๆ ดังนี้

3.1 ที่มาของรูปแบบ สีสันทนของผลิตภัณฑ์ หมายถึง ลักษณะและที่มาของรูปแบบ และสีสันทนของผลิตภัณฑ์ได้มาโดยวิธีการใด

3.2 การพัฒนารูปแบบ สีสันทน ของผลิตภัณฑ์ หมายถึง การปรับเปลี่ยนรูปแบบสีสันทน ของผลิตภัณฑ์ให้ดีขึ้น โดยใช้ภูมิปัญญาท้องถิ่น

3.3 การพัฒนารูปแบบผลิตภัณฑ์ที่ผลิตในรอบ 1 ปี หมายถึง รูปแบบของผลิตภัณฑ์ที่ผลิต ได้มีการพัฒนามาอย่างไร จากใคร

3.4 การพัฒนาบรรจุภัณฑ์ หมายถึง การเปลี่ยนแปลงรูปแบบบรรจุภัณฑ์

3.5 คุณภาพของผลิตภัณฑ์ หมายถึง ผลิตภัณฑ์ที่มีคุณลักษณะด้านวัตถุดิบ กระบวนการผลิต และการรับรองมาตรฐาน ที่สนองความต้องการ และความพึงพอใจของผู้บริโภค แบ่งการพิจารณาเป็น 2 กรณี คือ กรณีผลิตภัณฑ์ประเภทอาหาร/เครื่องดื่ม และกรณีผลิตภัณฑ์ประเภทผ้า เครื่องแต่งกาย เครื่องใช้ เครื่องประดับตกแต่ง ศิลปะประติมากรรมและของที่ระลึก และสมุนไพรที่ไม่ใช่อาหารและยา

### 4) ด้านเรื่องราวหรือตำนานของผลิตภัณฑ์ ประกอบด้วยปัจจัยต่างๆ ดังนี้

4.1 เรื่องราวของตัวผลิตภัณฑ์ (Story of Product) หมายถึง ประวัติความเป็นมาของตัวผลิตภัณฑ์ เช่น วัตถุดิบ วิธีการผลิต หรือภูมิปัญญาที่ใช้ในการผลิตผลิตภัณฑ์นั้นๆ

4.2 ภูมิปัญญาท้องถิ่น/เอกลักษณ์ของท้องถิ่น หมายถึง มีการนำความรู้ ทักษะ ความสามารถในการผลิตที่สืบสานมาจากบรรพบุรุษในท้องถิ่นนั้นๆ มาใช้ในการผลิตมากขึ้นเรื่อยๆ เพียงใด

5) ด้านความเข้มแข็งของชุมชน ประกอบด้วยปัจจัยต่างๆ ดังนี้

5.1 ระยะเวลาในการจัดตั้งกลุ่ม หมายถึง จำนวนปี นับจากการที่กลุ่มเริ่มทำ ธุรกิจ หรือเริ่มผลิตสินค้าเพื่อจำหน่าย ไม่นับรวมการผลิตเพื่อใช้เอง หรือเมื่อเริ่มรวมกลุ่มแต่ยังไม่มีการผลิต

5.2 กองทุนของกลุ่ม หมายถึง เงินทุนของกลุ่มที่ได้มาจากการดำเนินงาน การปันผลจากการดำเนินงาน การถือหุ้นของสมาชิก หรือการสะสมเป็นกองทุนเพื่อใช้ในการดำเนินงานต่างๆ ซึ่งไม่รวมถึงเงินกู้ยืมจากแหล่งต่างๆ

5.3 การบริหารจัดการองค์กร/กลุ่ม หมายถึง การบริหารจัดการกลุ่มที่มีระเบียบ โครงสร้างองค์กรที่ชัดเจน มีกฎระเบียบปฏิบัติของกลุ่มที่ชัดเจน ทั้งที่กำหนดเป็นลายลักษณ์อักษร หรือข้อตกลงร่วมกัน รวมทั้งกลุ่มที่จดทะเบียนอย่างเป็นทางการ และรวมตัวกันเองโดยธรรมชาติ

ส่วน ก หลักเกณฑ์เฉพาะกลุ่มผลิตภัณฑ์ (Specific Criteria)

“ประเภทอาหาร” ประกอบด้วยปัจจัยต่างๆ ดังนี้

1. ลักษณะทั่วไป หมายถึง ลักษณะของสี กลิ่น รส ซึ่งต้องเป็นไปตามธรรมชาติของส่วนประกอบที่ใช้ทำ และต้องไม่พบสิ่งแปลกปลอมที่มองเห็น หรือสัมผัสได้

2. มีเครื่องหมายรับรองมาตรฐาน หมายถึง จำนวนเครื่องหมายรับรองมาตรฐานที่ได้รับทั้งหมด

“ประเภทเครื่องดื่ม” ประกอบด้วยปัจจัยต่างๆ ดังนี้

◆ เครื่องดื่มที่มีแอลกอฮอล์

1. ลักษณะทั่วไป หมายถึง ลักษณะของความใส สี กลิ่น รสชาติ แรงแอลกอฮอล์

2. การได้รับอนุญาตตามกฎหมาย หมายถึง การได้รับ/อยู่ระหว่างการขอ/การไม่ได้รับอนุญาตตามกฎหมาย

3. มีเครื่องหมายรับรองมาตรฐาน หมายถึง จำนวนเครื่องหมายรับรองมาตรฐานที่ได้รับทั้งหมด

◆ เครื่องดื่มที่ไม่มีแอลกอฮอล์

1. ลักษณะทั่วไป หมายถึง ลักษณะของสี กลิ่น รส ซึ่งต้องเป็นไปตามธรรมชาติของส่วนประกอบที่ใช้ทำ และต้องไม่พบสิ่งแปลกปลอมที่มองเห็น หรือสัมผัสได้

2. มีเครื่องหมายรับรองมาตรฐาน หมายถึง จำนวนเครื่องหมายรับรองมาตรฐานที่ได้รับทั้งหมด

**“ประเภทผ้า เครื่องแต่งกาย”** ประกอบด้วยปัจจัยต่างๆ ดังนี้

1. ลักษณะทั่วไป หมายถึง การพัฒนารูปแบบ การออกแบบสี การดูแลรักษา คุณภาพ และการใช้งาน

2. มีเครื่องหมายรับรองมาตรฐาน หมายถึง จำนวนเครื่องหมายรับรองมาตรฐานที่ได้รับทั้งหมด

**“ประเภทสมุนไพรที่ไม่ใช่อาหารและยา”** ประกอบด้วยปัจจัยต่างๆ ดังนี้

1. ลักษณะทั่วไป หมายถึง สี กลิ่นตามธรรมชาติของส่วนประกอบที่ใช้ทำและการใช้งาน

2. มีเครื่องหมายรับรองมาตรฐาน หมายถึง จำนวนเครื่องหมายรับรองมาตรฐานที่ได้รับทั้งหมด

#### การจัดระดับสินค้า (Product Level)

การคัดสรร OTOP Product Champion ประกอบด้วย ปัจจัยต่างๆ ทั้งในด้านหลักเกณฑ์ทั่วไป (General Criteria) ทั้ง 5 ด้าน และหลักเกณฑ์เฉพาะกลุ่มผลิตภัณฑ์ (Specific Criteria) ซึ่งจะนำมากำหนดระดับสินค้า (Product Level) ออกเป็น 5 ระดับ ดังนี้

1. ระดับ 5 ดาว	☆☆☆☆☆	ได้คะแนนตั้งแต่ 90 คะแนนขึ้นไป
2. ระดับ 4 ดาว	☆☆☆☆	ได้คะแนนระหว่าง 70-82 คะแนน
3. ระดับ 3 ดาว	☆☆☆	ได้คะแนนระหว่าง 50-69 คะแนน
4. ระดับ 2 ดาว	☆☆	ได้คะแนนระหว่าง 30-49 คะแนน
5. ระดับ 1 ดาว	☆	ได้คะแนนต่ำกว่า 30 คะแนน

ผลการคัดสรรในระดับจังหวัด/ภาค โดยคณะกรรมการ หนึ่งตำบล หนึ่งผลิตภัณฑ์ จังหวัด/อำเภอ (นตพ. จังหวัด/อำเภอ) ซึ่งใช้เกณฑ์การคัดสรรพิจารณาถึงความสามารถในการผลิต (Supply Side) นี้จะส่งต่อให้คณะกรรมการประกวดและจัดงานในระดับประเทศ จัดประกวดเพื่อคัดสรรสุดยอด หนึ่งตำบล หนึ่งผลิตภัณฑ์ ไทย โดยใช้เกณฑ์การคัดสรรพิจารณาถึงความต้องการของตลาด (Demand Side) เป็นหลัก

#### การจัดระดับสินค้า (Product Level)

โดยพิจารณาถึงความต้องการของตลาด (Demand Side) แบ่งออกเป็น 4 ระดับ ได้แก่

ระดับ A เป็นสินค้าที่สามารถส่งออกได้ทันที

- ระดับ B เป็นสินค้าที่มีศักยภาพสูง เป็นที่ยอมรับระดับประเทศ และสามารถพัฒนาสู่สากลได้ โดยภาครัฐให้การสนับสนุน
- ระดับ C เป็นสินค้าระดับกลาง ที่สามารถพัฒนาสู่ระดับ B ได้โดยปรับปรุงแก้ไข จุดอ่อน/ข้อจำกัดต่างๆ ของสินค้า โดยภาครัฐให้การสนับสนุน
- ระดับ D เป็นสินค้าที่มีศักยภาพต่ำ มีแนวทางการพัฒนา 2 แนวทาง คือ
- D1 เป็นสินค้าที่สามารถพัฒนาสู่ระดับ C โดยภาครัฐให้การสนับสนุนและมีการประเมินศักยภาพเป็นระยะ
- D2 เป็นสินค้าที่ไม่สามารถพัฒนาสู่ระดับ C ได้ เนื่องจากมีจุดอ่อนมากและยากต่อการพัฒนา ภาครัฐอาจยกเลิกการส่งเสริมสินค้านั้น

เกณฑ์การคัดสรรสุดยอด หนึ่งตำบล หนึ่งผลิตภัณฑ์ไทย

(OTOP Product Champion)

ระดับจังหวัด/ภาค

คำชี้แจง

1. เกณฑ์การคัดสรร ประกอบด้วย 3 ส่วน ได้แก่

ส่วน ก ข้อมูลทั่วไป

ส่วน ข หลักเกณฑ์ทั่วไป (General Criteria) 5 ด้าน (85 คะแนน)

1. ด้านการผลิต (22 คะแนน)

2. ด้านการตลาด (30 คะแนน)

3. ด้านการพัฒนาผลิตภัณฑ์ (18 คะแนน)

4. ด้านเรื่องราวหรือตำนานของผลิตภัณฑ์ (6 คะแนน)

5. ด้านความเข้มแข็งของชุมชน (9 คะแนน)

ส่วน ค หลักเกณฑ์เฉพาะกลุ่มผลิตภัณฑ์ (Specific Criteria) (15 คะแนน)

2. ให้ขีดเครื่องหมาย (✓) ในช่อง  หน้าข้อความที่ตรงกับข้อเท็จจริง

ส่วน ก ข้อมูลทั่วไป

1. ชื่อกลุ่ม.....

จำนวนสมาชิกกลุ่ม.....คน ประเภทผลิตภัณฑ์.....

ชื่อหัวหน้า/ผู้แทนกลุ่ม.....

ที่อยู่.....ตำบล.....

อำเภอ.....จังหวัด.....

โทรศัพท์.....โทรสาร.....

E-mail.....

2. สถานะของกลุ่ม

นิติบุคคล

กลุ่ม เช่น กลุ่มอาชีพ กลุ่มสตรีแม่บ้าน ฯลฯ

สหกรณ์

อื่นๆ เช่น กิจการส่วนบุคคล ฯลฯ

## 3. จำนวนแรงงาน

- น้อยกว่า 7 คน  
 จำนวน 8-20 คน  
 จำนวน 21-50 คน  
 จำนวน 51 คนขึ้นไป

ส่วน ข หลักเกณฑ์ทั่วไป 5 ประเด็นประเด็นที่ 1 ด้านการผลิต

(22 คะแนน)

## 1.1 แหล่งที่มาของวัตถุดิบ

(3 คะแนน)

- ใช้วัตถุดิบนอกจังหวัดทั้งหมด 1 คะแนน  
 ใช้วัตถุดิบภายในจังหวัดน้อยกว่าร้อยละ 80 2 คะแนน  
 ใช้วัตถุดิบภายในจังหวัดร้อยละ 80 ขึ้นไป 3 คะแนน

## 1.2 การขยายแรงงาน/กำลังการผลิต

(3 คะแนน)

- ไม่มีการขยายแรงงาน/กำลังการผลิต 1 คะแนน  
 มีการขยายแรงงาน/กำลังการผลิต 2 คะแนน  
 มีการขยายแรงงาน/กำลังการผลิตและพัฒนาความรู้ ความสามารถ 3 คะแนน

## 1.3 ช่วงระยะเวลาในการผลิต

(3 คะแนน)

- สมาชิกทำงานผลิตเฉพาะช่วงที่ว่างจากงานประจำ หรืองานเกษตรกรรม 1 คะแนน  
 สมาชิกทำงานเฉพาะบางฤดูกาล 2 คะแนน  
 สมาชิกทำงานเต็มเวลา 3 คะแนน

## 1.4 กำลังการผลิต

(5 คะแนน)

- มีกำลังการผลิตที่สนองต่อความต้องการของลูกค้า 1 คะแนน

## น้อยกว่าร้อยละ 50

- มีกำลังการผลิตที่สนองต่อความต้องการของลูกค้า ร้อยละ 50-70 3 คะแนน  
 มีกำลังการผลิตเพียงพอตามความต้องการของลูกค้า ร้อยละ 70-100 5 คะแนน

## 1.5 การรักษาสิ่งแวดล้อมในกระบวนการผลิต

(3 คะแนน)

- ไม่มีการคำนึงถึงผลกระทบต่อสิ่งแวดล้อม 1 คะแนน  
 การผลิตมีผลกระทบต่อสิ่งแวดล้อมแต่มีการดำเนินการแก้ไข 2 คะแนน  
 การผลิตไม่มีผลกระทบต่อสิ่งแวดล้อม 3 คะแนน

- 1.6 ศักยภาพการผลิตจำนวนมากเพื่อจำหน่าย (5 คะแนน)
- ไม่สามารถผลิตซ้ำได้ในปริมาณและคุณภาพเดิม 1 คะแนน
  - สามารถผลิตซ้ำได้ในปริมาณและคุณภาพใกล้เคียงของเดิม 3 คะแนน
  - สามารถผลิตซ้ำได้ในปริมาณและคุณภาพเดิม 5 คะแนน
- ประเด็นที่ 2 ด้านการตลาด (30 คะแนน)
- 2.1 แหล่งจำหน่ายหลักของสินค้า (5 คะแนน)
- ตลาดภายในจังหวัด 1 คะแนน
  - ตลาดระหว่างจังหวัด 3 คะแนน
  - ตลาดต่างประเทศ 5 คะแนน
- 2.2 จำนวนแหล่งจำหน่ายสินค้า (5 คะแนน)
- มีแหล่งจำหน่ายเฉพาะในพื้นที่ที่กลุ่มทำการผลิต 1 คะแนน
  - จำนวนแหล่งจำหน่าย 2-3 แห่ง 3 คะแนน
  - จำนวนแหล่งจำหน่าย 4 แห่งขึ้นไป 5 คะแนน
- 2.3 รายได้ในการจัดจำหน่ายสินค้า เทียบกับปีที่ผ่านมา (3 คะแนน)
- เพิ่มขึ้น ไม่เกินร้อยละ 25 1 คะแนน
  - เพิ่มขึ้นร้อยละ 25-50 2 คะแนน
  - เพิ่มขึ้นร้อยละ 51 ขึ้นไป 3 คะแนน
- 2.4 ความต่อเนื่องของตลาด (5 คะแนน)
- มีเฉพาะลูกค้าใหม่ 1 คะแนน
  - มีลูกค้าเก่าแต่ไม่มีการสั่งซื้ออย่างสม่ำเสมอ 2 คะแนน
  - มีลูกค้าเก่าและลูกค้าใหม่ และมีการสั่งซื้ออย่างสม่ำเสมอ 5 คะแนน
- 2.5 รูปแบบของบรรจุภัณฑ์ (3 คะแนน)
- ไม่มีบรรจุภัณฑ์หรือมีบรรจุภัณฑ์เบื้องต้น เช่น ถุงกระดาษ 1 คะแนน
  - มีบรรจุภัณฑ์แบบง่ายๆ รักษาคุณภาพได้ในระยะหนึ่ง 2 คะแนน
  - แต่ขาดรายละเอียดที่ต้องระบุตามมาตรฐาน  
มีบรรจุภัณฑ์ตามมาตรฐานสากลเชิงการค้า 3 คะแนน
- 2.6 ฉลากและเครื่องหมาย (3 คะแนน)
- ไม่มีฉลาก 1 คะแนน
  - มีฉลากแต่มีรายละเอียดไม่ครบตามกำหนด 2 คะแนน
  - มีฉลากและรายละเอียดครบตามที่กำหนดและมีเครื่องหมาย 3 คะแนน



2.7 ช่องทางการจัดจำหน่าย	(3 คะแนน)
<input type="checkbox"/> จำหน่ายเองอย่างเดียว	1 คะแนน
<input type="checkbox"/> จำหน่ายเองและผ่านคนกลาง	2 คะแนน
<input type="checkbox"/> จำหน่ายเองและผ่านคนกลางและผ่านสื่อต่างๆ	3 คะแนน
2.8 การสร้างแรงจูงใจและความพึงพอใจของลูกค้า	(3 คะแนน)
2.8.1 มีการให้ข้อมูลข่าวสารเผยแพร่	
2.8.2 มีการบริการหลังการขาย	
2.8.3 มีการพัฒนาสินค้าตามข้อเสนอแนะของลูกค้า	
<input type="checkbox"/> มีคุณสมบัติตามที่กำหนดครบ 1 ข้อ	1 คะแนน
<input type="checkbox"/> มีคุณสมบัติตามที่กำหนดครบ 2 ข้อ	2 คะแนน
<input type="checkbox"/> มีคุณสมบัติตามที่กำหนดครบ 3 ข้อ	3 คะแนน
<u>ประเด็นที่ 3</u> <u>ด้านการพัฒนาผลิตภัณฑ์</u>	(18 คะแนน)
3.1 ที่มาของรูปแบบ ลีตั้น ของผลิตภัณฑ์	(3 คะแนน)
<input type="checkbox"/> เป็นการออกแบบและสร้างสรรค์ใหม่ทั้งหมด	1 คะแนน
<input type="checkbox"/> เป็นภูมิปัญญาจากท้องถิ่นดั้งเดิม	2 คะแนน
<input type="checkbox"/> เป็นภูมิปัญญาท้องถิ่นดั้งเดิม และมีการพัฒนาสร้างสรรค์	3 คะแนน
3.2 การพัฒนารูปแบบ ลีตั้น ของผลิตภัณฑ์	(4 คะแนน)
<input type="checkbox"/> ไม่มีการพัฒนาต่อเนื่อง	1 คะแนน
<input type="checkbox"/> มีการพัฒนาต่อเนื่องโดยใช้ภูมิปัญญาท้องถิ่นอื่น	2 คะแนน
<input type="checkbox"/> มีการพัฒนาต่อเนื่องด้วยตนเอง โดยใช้ภูมิปัญญาท้องถิ่น	4 คะแนน
3.3 การพัฒนารูปแบบผลิตภัณฑ์ที่ผลิตในรอบ 1 ปี	(3 คะแนน)
<input type="checkbox"/> พัฒนาจากผู้ผลิตอื่นเล็กน้อย	1 คะแนน
<input type="checkbox"/> พัฒนาจากแนวคิดของกลุ่ม	2 คะแนน
<input type="checkbox"/> พัฒนาคตามข้อเสนอแนะของลูกค้า	3 คะแนน
3.4 การพัฒนาบรรจุภัณฑ์	(3 คะแนน)
<input type="checkbox"/> เป็นแบบดั้งเดิม	1 คะแนน
<input type="checkbox"/> มีการพัฒนาไม่สม่ำเสมอ	2 คะแนน
<input type="checkbox"/> มีการพัฒนาอย่างต่อเนื่องและสม่ำเสมอ	3 คะแนน

## 3.5 คุณภาพของผลิตภัณฑ์

(5 คะแนน)

กรณีผลิตภัณฑ์ประเภท อาหาร/เครื่องดื่ม

3.5.1 ค้างสรรวัตถุดิบที่มีคุณภาพในท้องถิ่น

3.5.2 ผู้ผลิตและกระบวนการผลิตสะอาด และถูกสุขอนามัย

3.5.3 ได้รับการรับรองมาตรฐาน เช่น ออย. ฮาลาล มพช. มอก. มกอกช. มาตรฐานสากล ฯลฯ

 มีคุณสมบัติตามที่กำหนด 1 ข้อ

1 คะแนน

 มีคุณสมบัติตามที่กำหนด 2 ข้อ

3 คะแนน

 มีคุณสมบัติตามที่กำหนด 3 ข้อ

5 คะแนน

กรณีผลิตภัณฑ์ประเภท ผ้า เครื่องแต่งกาย เครื่องใช้/เครื่องประดับตกแต่ง ศิลปะประติมากรรม และของที่ระลึก และสมุนไพรที่ไม่ใช่อาหารและยา

3.5.4 ใช้วัสดุที่ผ่านการควบคุมคุณภาพ เช่น การอบน้ำยากันรา กันแมลง ฯลฯ

3.5.5 ผลิตภัณฑ์มีความเหมาะสมกับสภาพการใช้งาน เช่น สีไม่ตก ไม่เสียรูปหลังการใช้งาน ฯลฯ

งาน ฯลฯ

3.5.6 ได้รับการรับรองมาตรฐาน เช่น มพช. มอก. มาตรฐานสากล ฯลฯ

 มีคุณสมบัติตามที่กำหนด 1 ข้อ

1 คะแนน

 มีคุณสมบัติตามที่กำหนด 2 ข้อ

3 คะแนน

 มีคุณสมบัติตามที่กำหนด 3 ข้อ

5 คะแนน

ประเด็นที่ 4 ด้านเรื่องราวหรือตำนานของผลิตภัณฑ์

(6 คะแนน)

## 4.1 เรื่องราวของตัวผลิตภัณฑ์

(3 คะแนน)

 ไม่มีเรื่องราวเกี่ยวกับตัวผลิตภัณฑ์

1 คะแนน

 มีเรื่องราวเกี่ยวกับตัวผลิตภัณฑ์

2 คะแนน

 มีเรื่องราวพร้อมทั้งวิธีการนำเสนอ เช่น มีเอกสาร

3 คะแนน

หรือคำอธิบายประกอบกับตัวผลิตภัณฑ์

## 4.2 ภูมิปัญญาท้องถิ่น/เอกลักษณ์ของท้องถิ่น

(3 คะแนน)

 นำมาจากที่อื่น ไม่ได้พัฒนาเพิ่มเติม

1 คะแนน

 นำมาจากที่อื่นและพัฒนาเพิ่มเติม

2 คะแนน

 เป็นของท้องถิ่น และพัฒนาเพิ่มขึ้น

3 คะแนน

**ประเด็นที่ 5 ด้านความเข้มแข็งของชุมชน**

(9 คะแนน)

**5.1 ระยะเวลาในการจัดตั้งกลุ่ม**

(3 คะแนน)

- น้อยกว่า 1 ปี
- 1-5 ปี
- 6 ปี ขึ้นไป

1 คะแนน

2 คะแนน

3 คะแนน

**5.2 กองทุนของกลุ่ม**

(3 คะแนน)

- ต่ำกว่า 30,000 บาท
- 30,001-50,000 บาท
- 50,001 บาทขึ้นไป

1 คะแนน

2 คะแนน

3 คะแนน

**5.3 การบริหารจัดการองค์กร/กลุ่ม**

(3 คะแนน)

- ไม่มีการรวมกลุ่ม ต่างคนต่างผลิต
- มีผู้นำกลุ่มแต่ไม่มีการกำหนดระเบียบปฏิบัติของกลุ่ม
- มีผู้นำกลุ่ม มีระเบียบปฏิบัติและโครงสร้างการบริหารกลุ่ม

1 คะแนน

2 คะแนน

3 คะแนน

**ส่วน ก หลักเกณฑ์เฉพาะผลิตภัณฑ์ (Specific Criteria)**

(15 คะแนน)

**“ประเภทอาหาร”**

(15 คะแนน)

**1. ลักษณะทั่วไป**

(10 คะแนน)

- 1.1 ต้องมีสีตามธรรมชาติของส่วนประกอบที่ใช้ทำ มีสีสม่ำเสมอ
- 1.2 มีกลิ่นรสตามส่วนประกอบที่ใช้ทำ และปราศจากกลิ่นรสที่ไม่พึงประสงค์ เช่น กลิ่นหืน
- 1.3 ต้องไม่พบสิ่งแปลกปลอม ที่สัมผัสได้

มีคุณสมบัติตามที่กำหนด 1 ข้อ

3 คะแนน

มีคุณสมบัติตามที่กำหนด 2 ข้อ

6 คะแนน

มีคุณสมบัติตามที่กำหนด 3 ข้อ

10 คะแนน

**2. มีเครื่องหมายรับรองมาตรฐาน**

(5 คะแนน)

2.1 อย. 2.2 ออทอล 2.3 มผช. 2.4 มกอช./มอก. 2.5 มาตรฐานอาหารสากล

ไม่มีเครื่องหมายรับรองมาตรฐาน

0 คะแนน

มีคุณสมบัติตามที่กำหนด 1-2 ข้อ

1 คะแนน

มีคุณสมบัติตามที่กำหนด 3-4 ข้อ

3 คะแนน

มีคุณสมบัติตามที่กำหนด 5 ข้อ

5 คะแนน

**“ประเภทเครื่องดื่ม”****(15 คะแนน)****เครื่องดื่มที่มีแอลกอฮอล์****1. ลักษณะทั่วไป****(5 คะแนน)**

1.1 ความใส ใสตามลักษณะของผลิตภัณฑ์ (ยกเว้น สาโท ความใสและความขุ่นมีค่าคะแนนเท่ากัน)

1.2 สี สีเป็นไปตามธรรมชาติของวัตถุดิบที่ใช้ทำและเป็นไปตามที่ระบุไว้ที่ฉลาก

1.3 กลิ่น ต้องมีกลิ่นหอมตามธรรมชาติของผลิตภัณฑ์และไม่มีกลิ่นน้ำส้มสายชูหรือกลิ่นอื่นๆ ที่ไม่พึงประสงค์ในกรณีที่เป็นสุราแช่

1.4 รสชาติ มีรสชาติตามชนิดของผลิตภัณฑ์

1.5 แร้งแอลกอฮอล์ ต้องไม่เกิน 15 ดีกรี/ร้อยละโดยปริมาตร (สุราแช่)และไม่เกิน 40

ดีกรี/ร้อยละ โดยปริมาตร (สุรากลั่น)

มีคุณสมบัติตามที่กำหนด 1-2 ข้อ

1 คะแนน

มีคุณสมบัติตามที่กำหนด 3-4 ข้อ

3 คะแนน

มีคุณสมบัติตามที่กำหนด 5 ข้อ

5 คะแนน

**2. การได้รับอนุญาตตามกฎหมายที่เกี่ยวข้อง****(5 คะแนน)**

ไม่ได้รับอนุญาตถูกต้องตามกฎหมาย

0 คะแนน

อยู่ระหว่างการขออนุญาต

1 คะแนน

ได้รับอนุญาตถูกต้องตามกฎหมาย

5 คะแนน

**3. มีเครื่องหมายรับรองมาตรฐาน****(5 คะแนน)**

ไม่มีเครื่องหมายรับรองมาตรฐาน

0 คะแนน

มีคุณสมบัติตามที่กำหนด 1 ข้อ

1 คะแนน

มีคุณสมบัติตามที่กำหนด 2 ข้อ

3 คะแนน

มีคุณสมบัติตามที่กำหนด 3 ข้อ

5 คะแนน

**เครื่องดื่มที่ไม่มีแอลกอฮอล์****(15 คะแนน)****1. ลักษณะทั่วไป****(10 คะแนน)**

1.1 ต้องมีสีตามธรรมชาติของส่วนประกอบที่ใช้ทำ มีสีสม่ำเสมอ

1.2 มีกลิ่น รส ตามส่วนประกอบที่ใช้ทำ และปราศจากกลิ่นรสที่ไม่พึงประสงค์

1.3 ต้องไม่พบสิ่งแปลกปลอม ที่สัมผัสได้

- มีคุณสมบัติตามที่กำหนด 1 ข้อ 3 คะแนน
- มีคุณสมบัติตามที่กำหนด 1 ข้อ 6 คะแนน
- มีคุณสมบัติตามที่กำหนด 1 ข้อ 10 คะแนน

## 2. มีเครื่องหมายรับรองมาตรฐาน

- 2.1 ออ.      2.2 ฮาลาล      2.3 มพช.      2.4 มอก.      2.5 มาตรฐานอาหารสากล
- ไม่มีเครื่องหมายรับรองมาตรฐาน 0 คะแนน
- มีคุณสมบัติตามที่กำหนด 1-2 ข้อ 1 คะแนน
- มีคุณสมบัติตามที่กำหนด 3-4 ข้อ 3 คะแนน
- มีคุณสมบัติตามที่กำหนด 5 ข้อ 5 คะแนน

## “ประเภทผ้า เครื่องแต่งกาย”

(15 คะแนน)

### 1. ลักษณะทั่วไป

(10 คะแนน)

- 1.1 มีการพัฒนารูปแบบ และการออกแบบ อย่างต่อเนื่อง
- 1.2 สีของผ้า เครื่องแต่งกาย ไม่ตก (ยกเว้น ผ้าที่ใช้สีธรรมชาติ)
- 1.3 การดูแลรักษาง่าย คงทน ไม่หดตัว
- 1.4 เหมาะกับการใช้งาน

- มีคุณสมบัติตามที่กำหนด 1 ข้อ 3 คะแนน
- มีคุณสมบัติตามที่กำหนด 2-3 ข้อ 6 คะแนน
- มีคุณสมบัติตามที่กำหนด 4 ข้อ 10 คะแนน

### 2. มีเครื่องหมายรับรองมาตรฐาน

(5 คะแนน)

- 2.1 มพช.      2.2 มอก.      2.3 มาตรฐานสากล      2.4 มาตรฐานอื่นๆ ที่เป็นที่ยอมรับ

- ไม่มีเครื่องหมายรับรองมาตรฐาน 0 คะแนน
- มีคุณสมบัติตามที่กำหนด 1 ข้อ 1 คะแนน
- มีคุณสมบัติตามที่กำหนด 2 ข้อ 3 คะแนน
- มีคุณสมบัติตามที่กำหนด 3 ข้อ 5 คะแนน

## “ประเภทเครื่องใช้และเครื่องประดับตกแต่ง”

(15 คะแนน)

### 1. ลักษณะทั่วไป

(10 คะแนน)

- 1.1 มีการพัฒนารูปแบบ และการออกแบบ อย่างต่อเนื่อง
- 1.2 ผลิตภัณฑ์มีความแข็งแรง ทนทาน เหมาะสมกับสภาพการใช้งาน

1.3 ดูแลรักษาง่าย

1.4 มีความสวยงามทันสมัย

- |   |          |
|---|----------|
| <input type="checkbox"/> มีคุณสมบัติตามที่กำหนด 1 ข้อ   | 3 คะแนน  |
| <input type="checkbox"/> มีคุณสมบัติตามที่กำหนด 2-3 ข้อ | 6 คะแนน  |
| <input type="checkbox"/> มีคุณสมบัติตามที่กำหนด 4 ข้อ   | 10 คะแนน |

2. มีเครื่องหมายรับรองมาตรฐาน

(5 คะแนน)

2.1 มพช.

2.2 มอก.

2.3 มาตรฐานสากล

2.4 มาตรฐานอื่นๆ ที่เป็นที่ยอมรับ

- |   |         |
|---|---------|
| <input type="checkbox"/> ไม่มีเครื่องหมายรับรองมาตรฐาน  | 0 คะแนน |
| <input type="checkbox"/> มีคุณสมบัติตามที่กำหนด 1 ข้อ   | 1 คะแนน |
| <input type="checkbox"/> มีคุณสมบัติตามที่กำหนด 2-3 ข้อ | 3 คะแนน |
| <input type="checkbox"/> มีคุณสมบัติตามที่กำหนด 4 ข้อ   | 5 คะแนน |

“ประเภทศิลปะประดิษฐ์ และของที่ระลึก”

(15 คะแนน)

1. ลักษณะทั่วไป

(10 คะแนน)

1.1 มีการพัฒนารูปแบบ และการออกแบบอย่างต่อเนื่อง

1.2 รูปร่าง รูปทรงมีความเหมาะสม สวยงามและทันสมัย

1.3 ผลิตรถยนต์ที่มีความประณีต ดูแลรักษาง่าย

1.4 มีความเป็นศิลปะ/วัฒนธรรมไทย ภูมิปัญญาไทย

1.5 แสดงถึงเอกลักษณ์ของภูมิภาค/ท้องถิ่น

- |   |          |
|---|----------|
| <input type="checkbox"/> มีคุณสมบัติตามที่กำหนด 1 ข้อ   | 3 คะแนน  |
| <input type="checkbox"/> มีคุณสมบัติตามที่กำหนด 2-3 ข้อ | 6 คะแนน  |
| <input type="checkbox"/> มีคุณสมบัติตามที่กำหนด 4 ข้อ   | 10 คะแนน |

2. มีเครื่องหมายรับรองมาตรฐาน

2.1 มพช.

2.2 มอก.

2.3 มาตรฐานสากล

2.4 มาตรฐานอื่นๆ ที่เป็นที่ยอมรับ

- |   |         |
|---|---------|
| <input type="checkbox"/> ไม่มีเครื่องหมายรับรองมาตรฐาน  | 0 คะแนน |
| <input type="checkbox"/> มีคุณสมบัติตามที่กำหนด 1 ข้อ   | 1 คะแนน |
| <input type="checkbox"/> มีคุณสมบัติตามที่กำหนด 2-3 ข้อ | 3 คะแนน |
| <input type="checkbox"/> มีคุณสมบัติตามที่กำหนด 4 ข้อ   | 5 คะแนน |

**“ประเภทสมุนไพรมะพร้าวที่ไม่ใช่อาหารและยา”**

(15 คะแนน)

**1. ลักษณะทั่วไป (สี กลิ่น ลักษณะ เนื้อ สิ่งแปลกปลอม)**

(10 คะแนน)

1.1 ต้องมีสีตามธรรมชาติ มีสีสม่ำเสมอ

1.2 มีกลิ่นตามธรรมชาติของส่วนประกอบที่ใช้ทำ และปราศจากกลิ่นที่ไม่พึงประสงค์

1.3 มีคุณสมบัติเหมาะสมกับการใช้งาน

มีคุณสมบัติตามที่กำหนด 1 ข้อ

3 คะแนน

มีคุณสมบัติตามที่กำหนด 2 ข้อ

6 คะแนน

มีคุณสมบัติตามที่กำหนด 3 ข้อ

10 คะแนน

**2. มีเครื่องหมายรับรองมาตรฐาน**

(5 คะแนน)

2.1 มพช.

2.2 มอก.

2.3 มาตรฐานสากล

2.4 มาตรฐานอื่นๆ ที่เป็นที่ยอมรับ

ไม่มีเครื่องหมายรับรองมาตรฐาน

0 คะแนน

มีคุณสมบัติตามที่กำหนด 1 ข้อ

1 คะแนน

มีคุณสมบัติตามที่กำหนด 2-3 ข้อ

3 คะแนน

มีคุณสมบัติตามที่กำหนด 4 ข้อ

5 คะแนน

ลิขสิทธิ์มหาวิทยาลัยเชียงใหม่

Copyright© by Chiang Mai University

All rights reserved

## 1. เครื่องหมายและฉลาก

### 1.1 อาหาร และเครื่องดื่มน้ำที่ไม่มีแอลกอฮอล์

ที่ภาชนะบรรจุผลิตภัณฑ์ทุกหน่วย อย่างน้อยต้องมีเลข อักษร หรือเครื่องหมาย แจ้งรายละเอียดต่อไปนี้ ให้เห็นได้ง่าย ชัดเจน

1. ชื่อผลิตภัณฑ์
2. ส่วนประกอบ
3. ชนิดและปริมาณวัตถุเจือปนอาหาร
4. ปริมาณสุทธิ
5. ข้อเสนอแนะในการเก็บรักษา
6. วัน เดือน ปี ที่ทำ หรือ วัน เดือน ปีที่หมดอายุ หรือข้อความ “ควรบริโภคก่อน (วัน เดือน ปี)”
7. ชื่อผู้ทำหรือสถานที่ทำ พร้อมสถานที่ตั้ง หรือเครื่องหมายการค้าที่จดทะเบียน

1.2 ผลิตภัณฑ์ประเภทผ้า เครื่องแต่งกาย เครื่องใช้/เครื่องประดับตกแต่ง ศิลปะประดิษฐ์ และของที่ระลึก และสมุนไพร ที่ไม่ใช่อาหารและยา

1. ชื่อผลิตภัณฑ์
2. วัน เดือน ปี ที่ผลิต
3. ขนาด
4. จำนวนหน่วยบรรจุ
5. ข้อเสนอแนะในการใช้/ดูแลรักษา
6. ชื่อผู้ทำหรือสถานที่ทำ พร้อมสถานที่ตั้ง หรือเครื่องหมายการค้าที่จดทะเบียน

### 1.3 ฉลากสุราแช่

1. ชนิดสุรา คือ ชื่อสุราสื่อถึงวัตถุดิบ เช่น อุ สาโท กระแช่ หรือน้ำตาลมา ไวน์ท้องถิ่น ไวน์กระชายดำ ไวน์ลำไย ฯลฯ
2. ชื่อสุรา คือ ชื่อที่ตั้งขึ้นเฉพาะ
3. ชื่อผู้รับอนุญาต
4. สถานที่ทำสุรา
5. แสดงส่วนประกอบหลักหรือวัตถุดิบหลัก
6. แร่งแอลกอฮอล์ต้องระบุชัดเจน ห้ามระบุว่า “ไม่เกิน 15 ดีกรี”
7. วัน เดือน ปี ที่บรรจุต้องระบุให้ชัดเจน
8. ขนาดบรรจุ ต้องระบุชัดเจนเป็นภาษาไทย



9. คำเตือน ต้องเป็นภาษาไทยมองเห็นง่าย ตัวอักษรทึบสูงไม่เกิน 2 มม. สีตัวอักษรตัดสีพื้นฉลาก

10. ในฉลากต้องไม่มีข้อความสื่อความหมายทางสรรพคุณของวัตถุชีวหรือสมุนไพร

#### 1.4 ฉลากสุรากลั่น

1. ชนิดสุรา คือ ชื่อสุราสื่อถึงวัตถุดิบ
2. ชื่อสุรา คือ ชื่อที่ตั้งขึ้นเฉพาะ
3. ชื่อผู้รับอนุญาต
4. สถานที่ทำสุรา
5. แสดงส่วนประกอบหลักหรือวัตถุดิบหลัก
6. แร้งแอลกอฮอล์ต้องระบุชัดเจน ห้ามระบุว่า “ไม่เกิน 40 ดีกรี”
7. วัน เดือน ปี ที่บรรจุต้องระบุชัดเจน
8. ขนาดบรรจุ ต้องระบุชัดเจนเป็นภาษาไทย
9. คำเตือน ต้องเป็นภาษาไทยมองเห็นง่าย ตัวอักษรทึบสูงไม่เกิน 2 มม. สีตัวอักษรตัดสี

พื้นฉลาก

10. ในฉลากต้องไม่มีข้อความสื่อความหมายทางสรรพคุณของวัตถุชีวหรือสมุนไพร

#### 2. บรรจุภัณฑ์

มีภาชนะบรรจุที่สะอาด ผนึกได้เรียบร้อย ป้องกันการปนเปื้อนจากสิ่งสกปรก

#### 3. สุขลักษณะ

1. สถานที่ตั้งและอาคารผลิต
2. เครื่องมือ เครื่องจักร และอุปกรณ์ในการผลิต
3. การควบคุม กระบวนการผลิต
4. การสุขาภิบาล การบำรุงรักษา และการทำความสะอาด
5. บุคลากร และสุขลักษณะผู้ปฏิบัติงาน

#### 4. คุณสมบัติทางกายภาพ (ไวน์ผลไม้)

1. ความใส ใสตามลักษณะของไวน์ผลไม้
2. สี มีสีเป็นไปตามธรรมชาติของวัตถุดิบที่ใช้ทำ เป็นไปตามที่ระบุไว้ที่ฉลาก

3. กลิ่น ต้องมีกลิ่นหอมของผลไม้ หรือน้ำผลไม้ที่นำมาผลิตไวน์ผลไม้ตามที่ระบุไว้ที่ฉลาก และไม่มีกลิ่นนำสัมผัสสายชู หรือกลิ่นอื่นๆ ที่ไม่พึงประสงค์ปรากฏเด่นชัด
4. รสชาติ มีความเป็นกรด หวาน ฝาด เผื่อน และกลมกล่อมตามธรรมชาติของวัตถุดิบที่ใช้ทำ
5. คุณภาพโดยรวมของไวน์ผลไม้ มีความใส กลิ่น และรสชาติเป็นที่ยอมรับ
6. สิ่งแปลกปลอม ต้องไม่พบสิ่งแปลกปลอมที่ไม่ใช่วัตถุดิบที่ใช้ทำ
7. ความเสถียร ต้องไม่ปรากฏฟองในภาชนะบรรจุ อันเนื่องมาจากการหมักซ้ำ

#### 5. คุณสมบัติทางกายภาพ (สาโท)

1. ความใส/ขุ่น ให้เป็นไปตามลักษณะการผลิตเฉพาะของสาโทที่ผลิตได้
2. สี มีสีเป็นไปตามธรรมชาติของวัตถุดิบที่ใช้ทำ และเป็นไปตามที่ระบุไว้ที่ฉลาก
3. กลิ่น มีกลิ่นหอมตามธรรมชาติของวัตถุดิบที่ใช้ทำ
4. รสชาติ กลมกล่อมตามธรรมชาติของวัตถุดิบที่ใช้ทำ
5. คุณภาพโดยรวมของสาโท มีความใส/ขุ่น สี กลิ่น และรสชาติ เป็นที่ยอมรับ
6. สิ่งแปลกปลอม ต้องไม่พบสิ่งแปลกปลอมที่ไม่ใช่วัตถุดิบที่ใช้ทำ
7. ความเสถียร ต้องไม่ปรากฏฟองในภาชนะบรรจุอันเนื่องมาจากการหมักซ้ำ

#### 6. เครื่องหมายรับรองมาตรฐาน

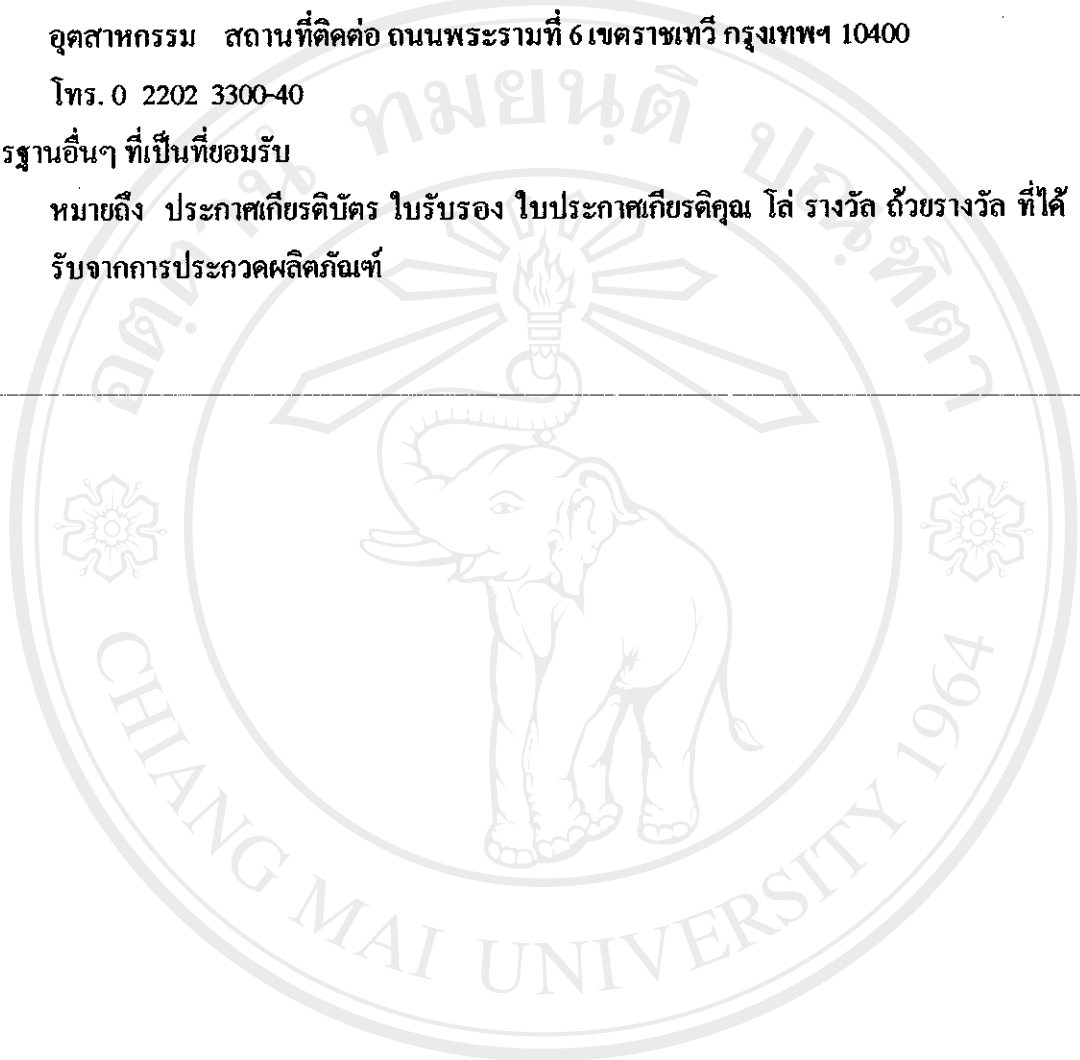
- อย. หมายถึง เครื่องหมาย อย. สำนักงานคณะกรรมการอาหารและยา สถานที่ติดต่อ 88/24 หมู่ที่ 4 ต.ตลาดขวัญ อ.เมือง จ.นนทบุรี 11000 โทร. 0 2590 7000
- ฮาลาล หมายถึง เครื่องหมายรับรองฮาลาล สำนักงานคณะกรรมการกลางอิสลามแห่งประเทศไทย อนุญาตให้ใช้เครื่องหมายรับรองแสดงบนฉลากผลิตภัณฑ์ การโฆษณาผลิตภัณฑ์ หรือกิจการใด โดยมีสัญลักษณ์เรียกว่า “ฮาลาล” สถานที่ติดต่อ 28/2 หมู่ที่ 12 ถ.มิตรไมตรี เขตหนองจอก กรุงเทพฯ 10530 โทร. 0 2982 7360
- มพข. หมายถึง เครื่องหมายมาตรฐานผลิตภัณฑ์ชุมชน สำนักงานมาตรฐานผลิตภัณฑ์อุตสาหกรรม กระทรวงอุตสาหกรรม สถานที่ติดต่อ ถนนพระรามที่ 6 เขตราชเทวี กรุงเทพฯ 10400 โทร. 0 2202 3300-04
- มกอช. หมายถึง มาตรฐานสินค้าเกษตรและอาหารแห่งชาติ สำนักงานมาตรฐานสินค้าเกษตรและอาหารแห่งชาติ กระทรวงเกษตรและสหกรณ์ สถานที่ติดต่อ สำนักรับรองมาตรฐานและระบบคุณภาพ สำนักงานมาตรฐานสินค้าเกษตรและอาหารแห่งชาติ (สำนักงานชั่วคราว)

อาคารแห่ง เป้า หงวน 1 แขวงลาดยาว เขตจตุจักร กรุงเทพฯ 10900 โทร. 0 2618 8869, 0  
2618 8869

มอก. หมายถึง เครื่องหมายมาตรฐานผลิตภัณฑ์อุตสาหกรรม สำนักงานมาตรฐานผลิตภัณฑ์  
อุตสาหกรรม สถานที่ติดต่อ ถนนพระรามที่ 6 เขตราชเทวี กรุงเทพฯ 10400  
โทร. 0 2202 3300-40

มาตรฐานอื่นๆ ที่เป็นที่ยอมรับ

หมายถึง ประกาศเกียรติบัตร ใบรับรอง ใบประกาศเกียรติคุณ โล่ รางวัล ถ้วยรางวัล ที่ได้  
รับจากการประกวดผลิตภัณฑ์



ลิขสิทธิ์มหาวิทยาลัยเชียงใหม่  
Copyright© by Chiang Mai University  
All rights reserved



ลิขสิทธิ์มหาวิทยาลัยเชียงใหม่  
Copyright© by Chiang Mai University  
All rights reserved

## ลักษณะทางภูมิศาสตร์กายภาพของจังหวัดนครราชสีมา

(สำนักงานส่งเสริมการลงทุน, 2547: ออนไลน์)

จังหวัดนครราชสีมา ตั้งอยู่ในภาคตะวันออกเฉียงเหนือของประเทศไทย บนที่ราบสูงโคราช ระหว่างเส้นรุ้งที่ 14-16 องศาเหนือ และเส้นแวงที่ 101-103 องศาตะวันออก สูงจากระดับน้ำทะเล 150-300 เมตร จังหวัดนครราชสีมาแบ่งออกเป็น 26 อำเภอ 6 กิ่งอำเภอ โดยตัวจังหวัดอยู่ห่างจากกรุงเทพมหานคร โดยทางรถยนต์ 255 กิโลเมตร และโดยทางรถไฟ 264 กิโลเมตร มีเนื้อที่ประมาณ 20,550 ตารางกิโลเมตร หรือประมาณ 12,808,728 ไร่ คิดเป็นสัดส่วนร้อยละ 12.12 ของพื้นที่ภาคตะวันออกเฉียงเหนือซึ่งถือว่าเป็นจังหวัดที่มีพื้นที่ขนาดใหญ่มากที่สุดในประเทศไทย และมีประชากรมากเป็นอันดับสองรองจากกรุงเทพมหานคร โดยมีประชากรประมาณ 2.5 ล้านคน มีอาณาเขตติดต่อกับจังหวัดใกล้เคียง ดังนี้

ทิศเหนือ ติดต่อกับจังหวัดชัยภูมิ และจังหวัดขอนแก่น

ทิศใต้ ติดต่อกับจังหวัดบุรีรัมย์ และจังหวัดขอนแก่น

ทิศตะวันออก ติดต่อกับจังหวัดสระบุรี และจังหวัดลพบุรี

ทิศตะวันตก ติดต่อกับจังหวัดนครนายก จังหวัดปราจีนบุรี และจังหวัดสระแก้ว

สภาพภูมิประเทศของจังหวัด มีทั้งที่เป็นภูเขาสูง ที่ราบลุ่ม พื้นที่ลูกคลื่นลอนตื้น และพื้นที่ลูกคลื่นลอนลึก โดยสามารถแบ่งออกเป็น 4 บริเวณ คือ

1) บริเวณเทือกเขาและที่สูงทางตอนใต้ของจังหวัด มีความสูงจากระดับน้ำทะเลมากกว่า 250 เมตร อยู่ในบริเวณอำเภอปากช่อง อำเภอปักธงชัย อำเภอครบุรี และอำเภอเสิงสาง บริเวณเทือกเขาเหล่านี้เป็นแหล่งกำเนิดของแม่น้ำ และลำธารหลายสาย ที่ไหลไปทางตะวันออกของภาค เช่น แม่น้ำมูล ลำปะเท่ ลำพระเพลิง และลำปลายมาศ พื้นที่ระหว่างเทือกเขาส่วนใหญ่มีลักษณะเป็นลูกคลื่นลอนลึก และลูกคลื่นลอนตื้น ตอนล่างของหุบเขามีความลาดชันค่อนข้างมาก ทำให้มีการชะล้างพังทลายของหน้าดินในบริเวณนี้ค่อนข้างสูง

2) บริเวณที่สูงทางตอนกลางของจังหวัด มีความสูงจากระดับน้ำทะเลประมาณ 200 เมตร อยู่ในเขตอำเภอด่านขุนทด อำเภอสีคิ้ว ตอนล่างของอำเภอโนนไทย อำเภอขามทะเลสอ อำเภอเมือง อำเภอสูงเนิน ตอนบนของอำเภอปักธงชัย และอำเภอครบุรี อำเภอโชคชัย อำเภอหนองนูน อำเภอจักราช และตอนบนของอำเภอเสิงสาง ลักษณะพื้นที่ส่วนใหญ่เป็นลูกคลื่นลอนตื้น ยกเว้นบริเวณใกล้เชิงเขามีลักษณะเป็นพื้นที่ลูกคลื่นลอนลึก ที่ราบลุ่มริมฝั่งมีแม่น้ำไหลผ่านหลายสาย

ได้แก่ ลำเซาะ ลำพระเพลิง ลำตะคอง และแม่น้ำมูล

3) พื้นที่ลูกคลื่นทางตอนเหนือของจังหวัด มีความสูงจากระดับน้ำทะเลประมาณ 200 เมตร อยู่ในเขตอำเภอขามสะแกแสง ตอนบนของอำเภอโนนไทย อำเภอกง ทางทิศตะวันตกของอำเภอบัวใหญ่ อำเภอบ้านเหลื่อม อำเภอห้วยแถลง และอำเภอชุมพวง มีลักษณะเป็นพื้นที่ลูกคลื่นลอนตื้นที่สูงสลับที่นา บางตอนเป็นพื้นที่ราบลุ่มบริเวณริมฝั่งแม่น้ำลำเชิงไกร และลำปลายมาศ

4) บริเวณที่ราบลุ่มทางตอนเหนือของจังหวัด มีความสูงจากระดับน้ำทะเล น้อยกว่า 200 เมตรอยู่ในเขตอำเภอบัวใหญ่ อำเภอกง อำเภอโนนสูง อำเภอประทาย และอำเภอพิมาย มีลักษณะเป็นพื้นที่ลูกคลื่นลอนตื้น และมีที่ราบลุ่มบริเวณริมฝั่งลำสะแก

The logo of Chiang Mai University is a circular emblem. In the center is a detailed illustration of an elephant standing and facing left. Above the elephant's head is a traditional Thai decorative element, possibly a crown or a ceremonial object. The elephant is surrounded by a circular border containing the text 'CHIANG MAI UNIVERSITY 1964'. On either side of the elephant, there are stylized floral or sunburst-like symbols. The entire logo is rendered in a light, semi-transparent grey color.

ลิขสิทธิ์มหาวิทยาลัยเชียงใหม่  
Copyright© by Chiang Mai University  
All rights reserved



ภาคผนวก ง

รูปสินค้าที่ได้รับการคัดสรร 5 ดาว ทั้ง 5 กรณีศึกษา

ลิขสิทธิ์มหาวิทยาลัยเชียงใหม่

Copyright© by Chiang Mai University

All rights reserved

กลุ่มอาชีพทอผ้าบ้านครบุรี ตำบลสะพานปลาค้าว กิ่งอำเภอเมืองยาง จังหวัดนครราชสีมา



รูปที่ 6.1 ผ้าไหมลายกรีดเต่าของกลุ่มอาชีพทอผ้าบ้านครบุรี

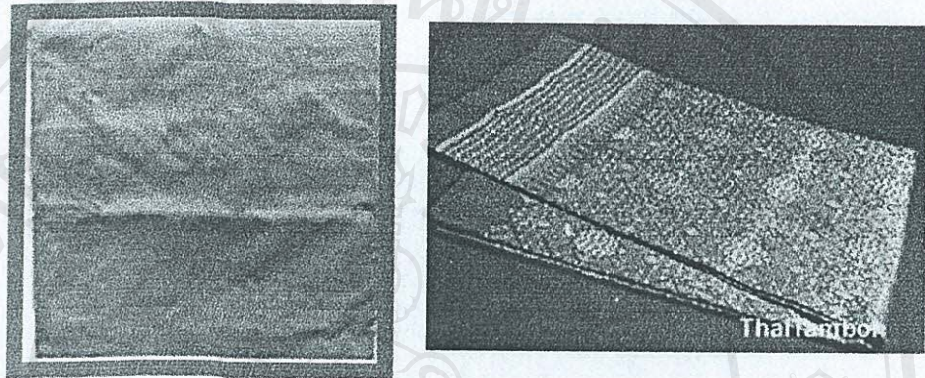
กลุ่มทอผ้าไหมบ้านแฝก-โนนสำราญ ตำบลสามเมือง กิ่งอำเภอเสีดา จังหวัดนครราชสีมา



รูปที่ 6.2 ผ้าไหมพื้นเรียบของกลุ่มทอผ้าไหมบ้านแฝก-โนนสำราญ

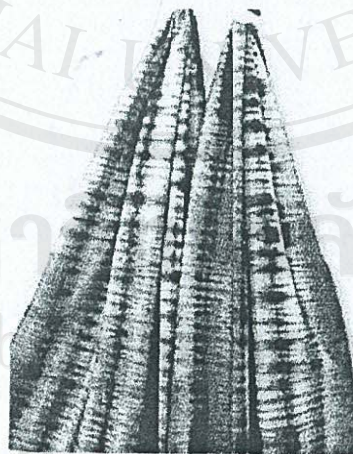


กลุ่มแม่บ้านเกษตรกรผลิตผ้าทอมือ บ้านคิมมะอุ กิ่งอำเภอบัวลาย จังหวัดนครราชสีมา



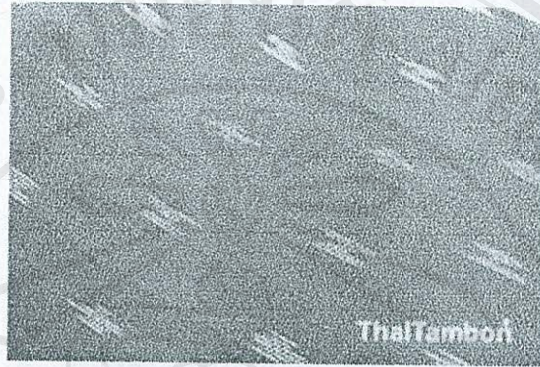
รูปที่ 6.3 ผ้าไหมพื้นเรียบ และผ้าไหมมัดหมี่ ของกลุ่มแม่บ้านเกษตรกรผลิตผ้าทอมือบ้านคิมมะอุ

กลุ่มสตรีไหมทอมือบ้านแปะ ตำบลตะกุก อำเภอบัวลาย จังหวัดนครราชสีมา



รูปที่ 6.4 ผ้าไหม (ลายมัดข้อม) ของกลุ่มสตรีไหมทอมือบ้านแปะ

กลุ่มผ้าไหมทอมือ ตำบลเมืองปัก อำเภอปักธงชัย จังหวัดนครราชสีมา



รูปที่ 6.5 ผ้าไหมทอมือ ของกลุ่มผ้าไหมทอมือเมืองปัก

ลิขสิทธิ์มหาวิทยาลัยเชียงใหม่  
Copyright© by Chiang Mai University  
All rights reserved

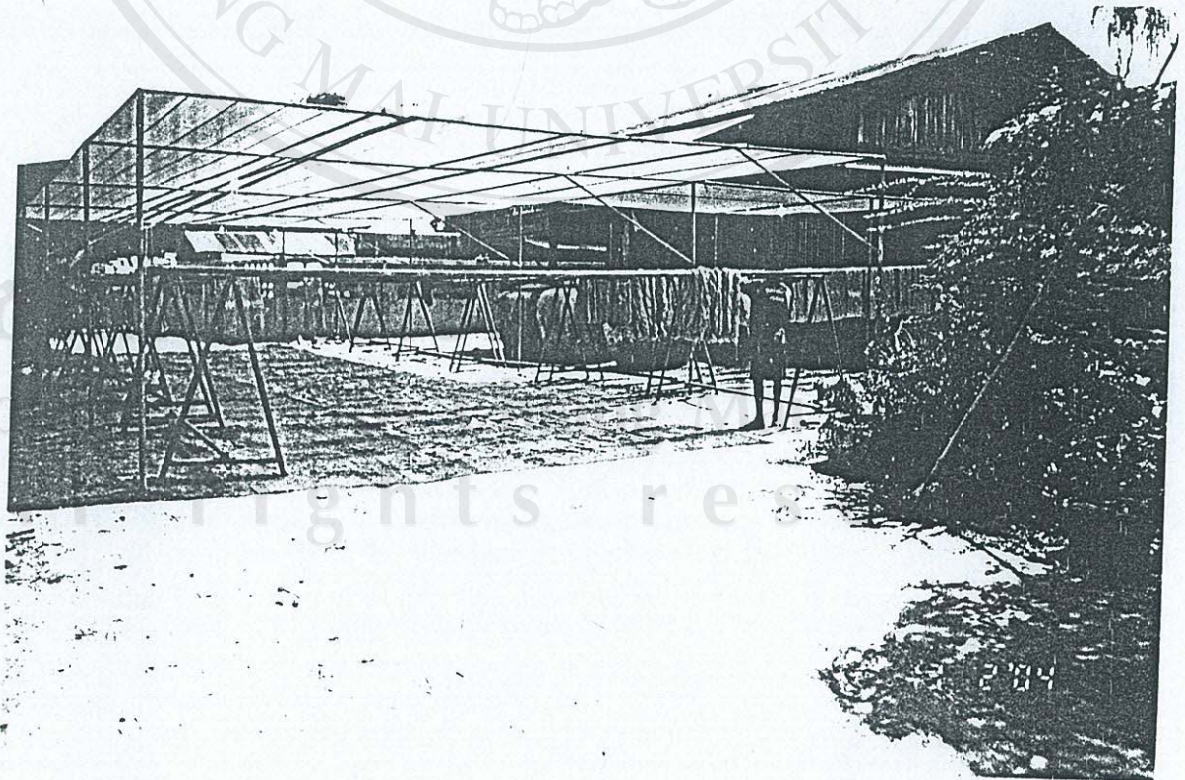
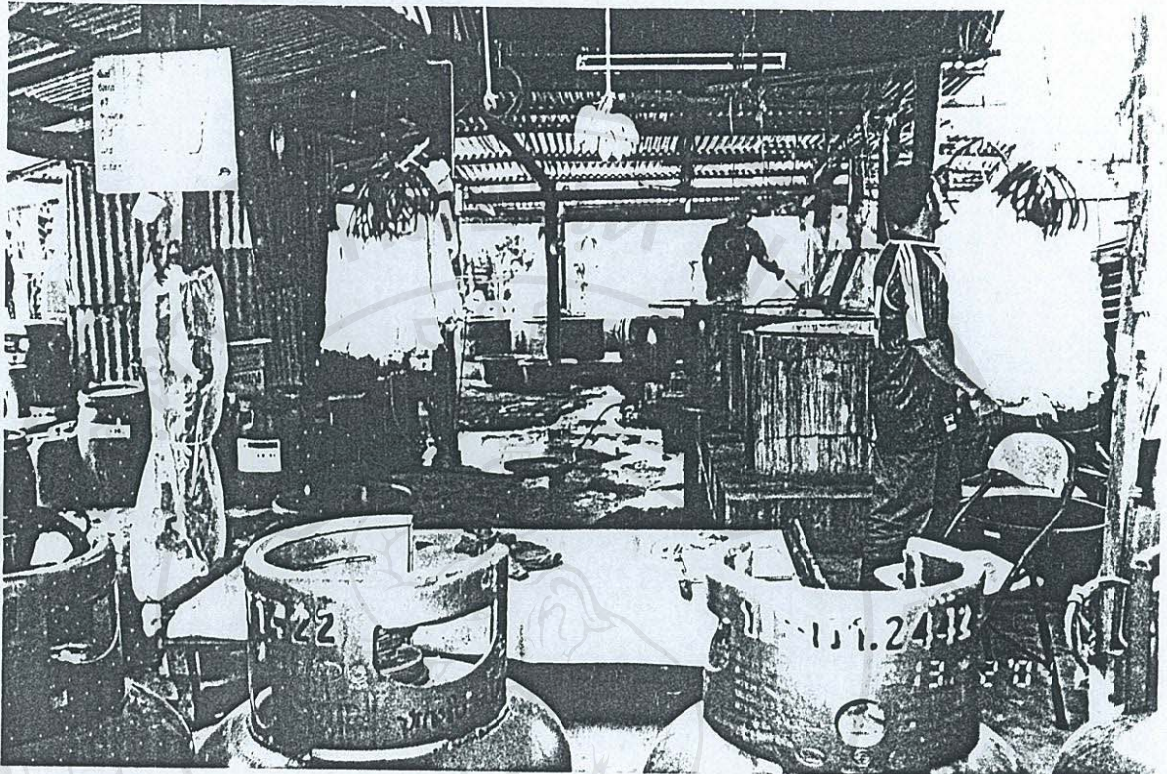


ลิขสิทธิ์มหาวิทยาลัยเชียงใหม่  
Copyright© by Chiang Mai University  
All rights reserved

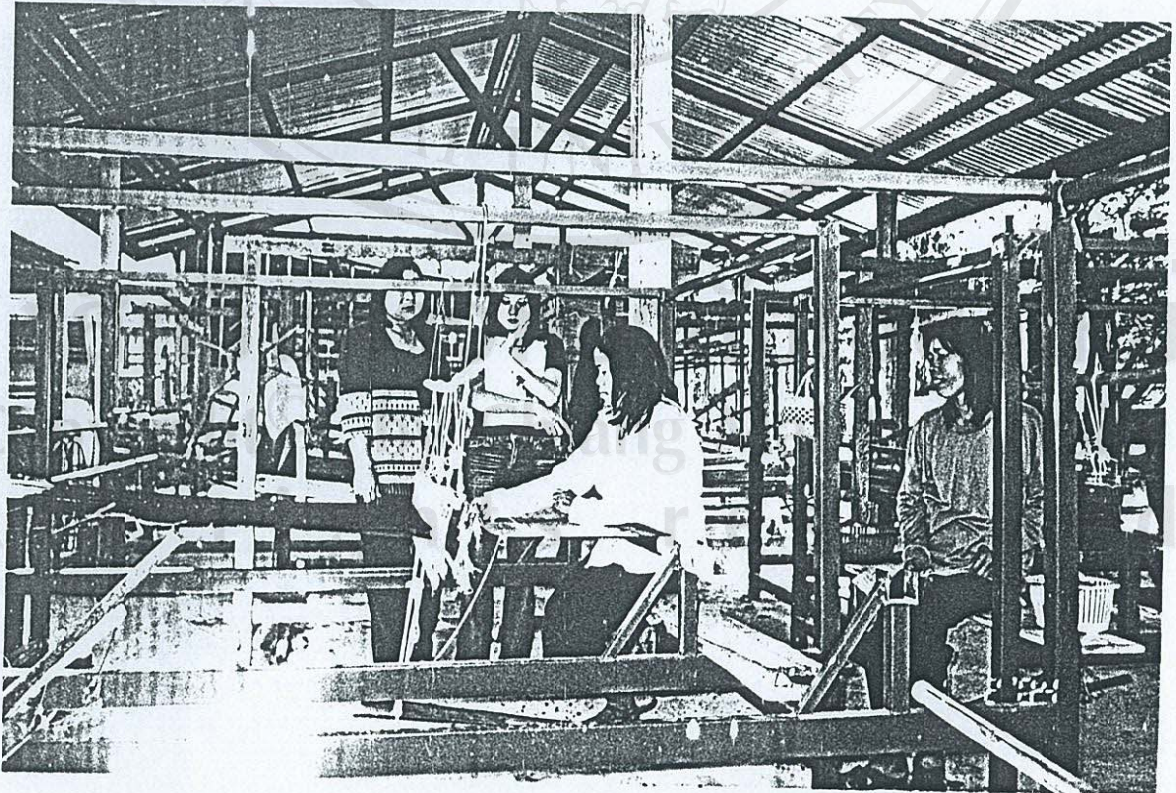
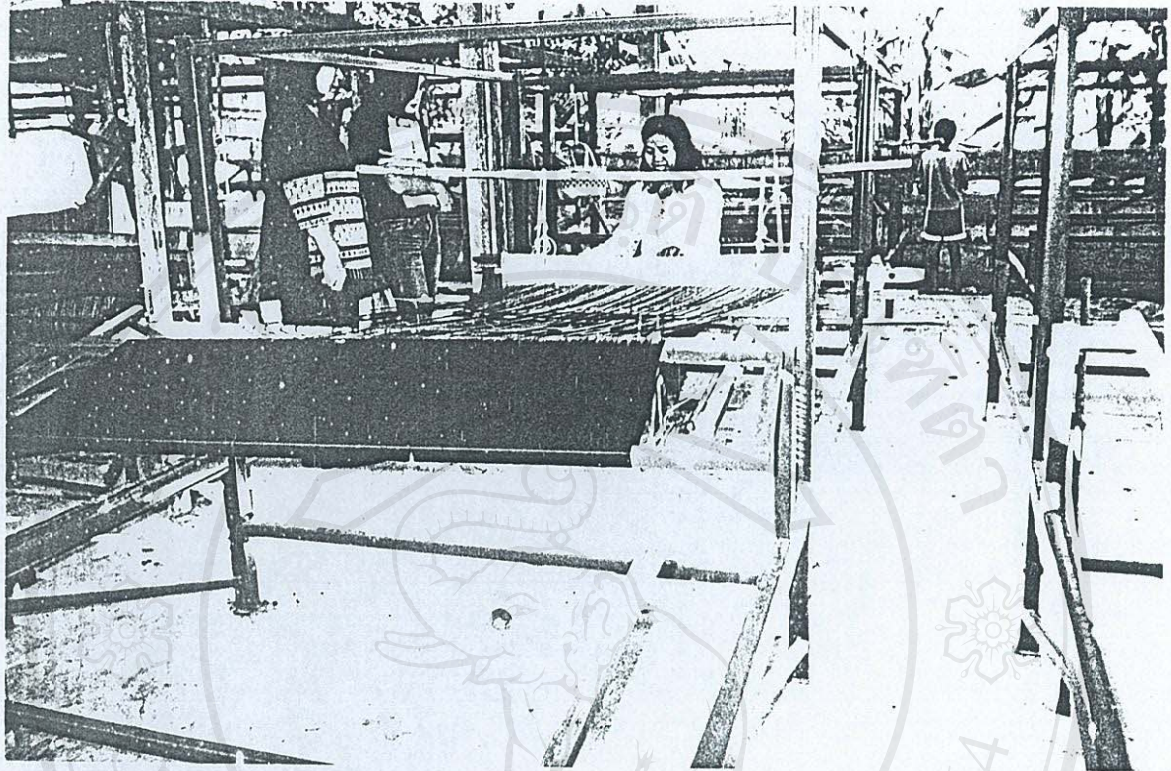


ลิขสิทธิ์มหาวิทยาลัยสงขลานครินทร์  
Copyright © 1961  
All rights reserved

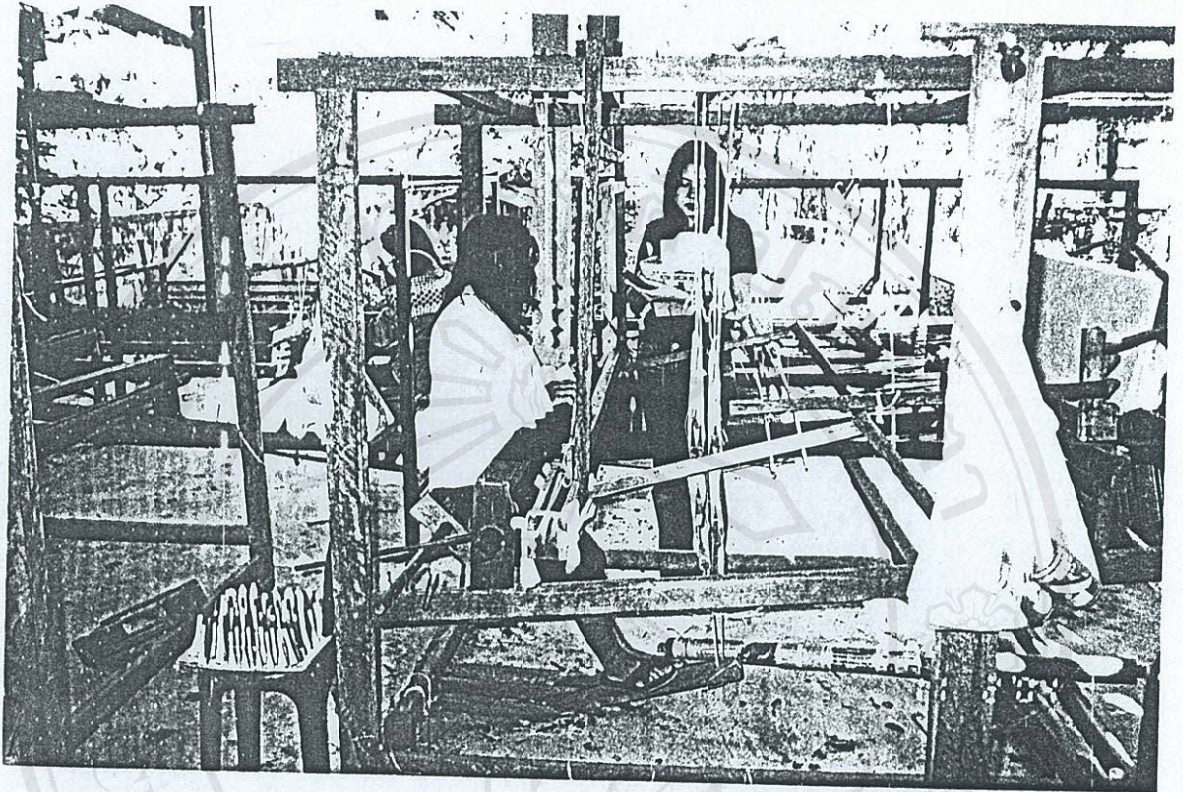




















แผ่นพับประชาสัมพันธ์ ของกลุ่มไหมทอมือบ้านแปะ

ลิขสิทธิ์มหาวิทยาลัยเชียงใหม่

Copyright© by Chiang Mai University

All rights reserved



หนึ่งตำบล หนึ่งผลิตภัณฑ์  
ตำบลตะคุ อำเภอบึงกรวย  
จังหวัดนครราชสีมา

ผ้าไหมทอมือเมืองย่าโม  
ไหมภูมิปัญญาไทยอวดเอเซีย

ผ้าไหมทอมือกลุ่ม  
สตรีบ้านแปะ

ลิขสิทธิ์  
Copyright ©  
All rights reserved

มหาวิทยาลัย  
University  
reserved

## ประวัติผู้เขียน

ชื่อ	นางสาวอัญชลี พูนชัย
วันเดือน ปี เกิด	16 ธันวาคม 2522
ประวัติการศึกษา	สำเร็จการศึกษาชั้นมัธยมศึกษาตอนปลาย โรงเรียนสุรนารีวิทยา จังหวัดนครราชสีมา ปีการศึกษา 2540 สำเร็จการศึกษาปริญญาวิทยาศาสตรบัณฑิต สาขาเทคโนโลยีการพัฒนา ผลิตภัณฑ์ มหาวิทยาลัยเชียงใหม่ ปีการศึกษา 2544

ลิขสิทธิ์มหาวิทยาลัยเชียงใหม่

Copyright© by Chiang Mai University

All rights reserved