

## บทที่ 4

### สหกรณ์การเกษตรและการจัดมาตรฐานสหกรณ์

เนื้อหาในบทนี้ประกอบด้วยเนื้อหา 2 ส่วน คือ 1) เนื้อหาที่เกี่ยวกับสหกรณ์การเกษตร โดยเนื้อหามีสาระความรู้เกี่ยวกับการจัดตั้ง วัตถุประสงค์ ประโยชน์ที่ได้รับ โครงสร้าง การดำเนินงาน และสถานการณ์ของสหกรณ์การเกษตรในปัจจุบัน 2) เนื้อหาเกี่ยวกับการจัดมาตรฐานสหกรณ์ เพื่อให้เกิดความเข้าใจในการจัดมาตรฐาน ประโยชน์ที่ได้รับจากการจัดมาตรฐาน และสถานการณ์การจัดมาตรฐานสหกรณ์ในปัจจุบัน ดังมีรายละเอียดต่อไปนี้

#### 4.1 สหกรณ์การเกษตร

สหกรณ์การเกษตร คือ สหกรณ์ที่จัดตั้งขึ้นในหมู่ผู้มีอาชีพทางการเกษตร ร่วมกันจัด ตั้งขึ้น และจดทะเบียนเป็นนิติบุคคลต่อนายทะเบียนสหกรณ์ มีจุดมุ่งหมายเพื่อให้สมาชิกดำเนินกิจการร่วมกันและช่วยเหลือซึ่งกันและกัน เพื่อแก้ไขความเดือดร้อนในการประกอบอาชีพของสมาชิก และช่วยยกฐานะความเป็นอยู่ของสมาชิกให้ดีขึ้น แบ่งออกเป็น 3 ระดับ คือ

- 1) สหกรณ์ขั้นปฐม หรือสหกรณ์ท้องถิ่น เป็นสหกรณ์ที่มีคนดำเนินการคลุมหนึ่งอำเภอ และทำหน้าที่เป็น สหกรณ์อเนกประสงค์
- 2) สหกรณ์ขั้นมัธยม หรือชุมนุมสหกรณ์จังหวัด เป็นสหกรณ์ซึ่งจัดตั้งโดยสหกรณ์ขั้นปฐมอย่างน้อย 3 สหกรณ์ มีวัตถุประสงค์เพื่อส่งเสริมสนับสนุนกิจการของสหกรณ์ที่เป็นสมาชิกในด้านต่าง ๆ เช่น การเงิน การขาย การซื้อ และการแปรรูป
- 3) สหกรณ์ขั้นยอด หรือชุมนุมสหกรณ์การเกษตรระดับชาติ เป็นองค์การที่ทำธุรกิจด้านการตลาด การจัดหาสินค้าของผู้ผลิตและผู้บริโภค และเป็นคลังสินค้าให้แก่สหกรณ์

การจัดตั้งสหกรณ์การเกษตร ซึ่งจัดตั้งในหมู่สมาชิกที่ประกอบอาชีพแตกต่างกันไปตามสภาพท้องถิ่น ดังนั้น สหกรณ์การเกษตรจึงประกอบด้วยรูปแบบย่อยของสหกรณ์ตามลักษณะกลุ่มอาชีพ 10 กลุ่ม ได้แก่

1. สหกรณ์การเกษตรเพื่อการตลาดลูกค้า ธ.ก.ส. (ส.ก.ต.)
2. สหกรณ์กองทุนสวนยาง
3. สหกรณ์ผู้ใช้น้ำ
4. สหกรณ์โคนม

5. สหกรณ์ผู้เลี้ยงสัตว์
6. สหกรณ์การเกษตรปฏูปที่ดิน
7. สหกรณ์สมัชชารายย่อย
8. สหกรณ์การเกษตรทั่วไป
9. สหกรณ์สตรี
10. สหกรณ์สุรรา

#### 4.1.1 วัตถุประสงค์ของสหกรณ์การเกษตร

สหกรณ์การเกษตรมีการกำหนดวัตถุประสงค์หลักไว้ 5 ประการดังนี้ คือ

- 1) การจัดหาเงินทุนให้สมาชิกกู้ยืม เพื่อนำไปลงทุนประกอบอาชีพ และใช้จ่ายที่จำเป็นในครอบครัวโดยคิดดอกเบี้ยในอัตราต่ำและเหมาะสม
- 2) ส่งเสริมให้สมาชิกรู้จักการออมทรัพย์ โดยรับฝากเงินจากสมาชิก ทั้งฝากประจำ และฝากสะสม
- 3) ช่วยเหลือสมาชิกในการจัดหาวัสดุอุปกรณ์การเกษตร ตลอดจนสิ่งของอื่นๆ ที่จำเป็นมาจำหน่ายแก่สมาชิกในราคายุติธรรม
- 4) ช่วยเหลือสมาชิกในการจำหน่ายผลิตผลของสมาชิกให้ได้ในราคาดี ไม่ถูกกดราคาจากพ่อค้าคนกลาง โดยการรวบรวมหรือแปรรูปผลิตผลที่สมาชิกผลิตได้ แล้วติดต่อจำหน่ายแก่ผู้ซื้อคราวละมากๆ ซึ่งจะทำให้ได้ราคาสูงกว่าที่สมาชิกแต่ละคนจะทำการจำหน่ายเอง ทั้งยังให้ความเป็นธรรมการ ชั่ง ตวง วัด และจัดคุณภาพผลิตผลของสมาชิกอีกด้วย
- 5) ส่งเสริมและเผยแพร่วิชาการเกษตรแผนใหม่ให้แก่สมาชิก ทั้งนี้เพื่อให้สมาชิกได้รับผลผลิตมากขึ้น โดยวิธีแนะนำพันธุ์พืชที่เหมาะสม การใช้ปุ๋ยและยาปราบศัตรูพืชตลอดจนนิเทศในการผลิตที่ทันสมัยและเหมาะสม

วัตถุประสงค์ดังกล่าว เป็นเพียงวัตถุประสงค์สำคัญที่สหกรณ์การเกษตรสมควรจะกำหนดไว้ แต่สหกรณ์การเกษตรแต่ละสหกรณ์สามารถกำหนดวัตถุประสงค์ที่เป็นรายละเอียดและเหมาะสมเพิ่มเติมอีกก็ได้

#### 4.1.2 หลักการของสหกรณ์การเกษตร

##### หลักการที่ 1 การเป็นสมาชิกโดยสมัครใจและเปิดกว้าง

(1) พึงตระหนักว่าการเข้าและออกจากการเป็นสมาชิก จะต้องเป็นไปโดยความสมัครใจของบุคคล (คำว่า "บุคคล" หมายถึง ทั้งบุคคลธรรมดาและนิติบุคคล) ไม่ใช่ถูกชักจูง โน้มน้าว ล่อลวง บังคับ ช่มชู้จากผู้อื่น

(2) การกำหนดคุณสมบัติสมาชิกของสหกรณ์ต่างๆ เพื่อให้ได้บุคคลที่เข้ามาเป็นสมาชิกแล้วสามารถร่วมกันดำเนินกิจกรรมในสหกรณ์ได้ และไม่สร้างปัญหาความเดือดร้อนให้แก่เพื่อนสมาชิกและสหกรณ์ ไม่ถือว่าขัดกับหลักการสหกรณ์ข้อนี้

(3) สมาชิกสมทบควรมีแต่เฉพาะกรณีของสหกรณ์บางประเภทที่มีลักษณะพิเศษและจำเป็นเท่านั้น ไม่ควรให้มีในสหกรณ์ทั่วไปหรือทุกประเภท เพราะตามปกติสมาชิกสมทบมาจากบุคคลซึ่งขาดคุณสมบัติที่จะเป็นสมาชิกธรรมดา หากสหกรณ์ได้รับสมาชิกสมทบจำนวนมาก ก่อให้เกิดกระทบต่อการส่งเสริมผลประโยชน์ของสมาชิกธรรมดาได้แม้ว่ากฎหมายจะได้ห้ามมิให้สมาชิกสมทบบมีสิทธิบางประการก็ตาม

##### หลักการที่ 2 การควบคุมโดยสมาชิกตามหลักประชาธิปไตย

สมาชิกทุกคนที่จะต้องร่วมแรงกายใจ และสติปัญญาในการดำเนินการและควบคุมดูแลการดำเนินงานของสหกรณ์ของสหกรณ์ตามวิถีทางประชาธิปไตย เพื่อให้บรรลุวัตถุประสงค์อย่างมีประสิทธิภาพและประสิทธิผล โดยผ่านช่องทางหรือองค์กรต่างๆ เช่น คณะกรรมการดำเนินการ ผู้ตรวจสอบกิจการและที่ประชุมใหญ่

##### หลักการที่ 3 การมีส่วนร่วมทางเศรษฐกิจของสมาชิก

(1) หลักการสหกรณ์ข้อนี้ มุ่งเน้นให้สมาชิกทุกคนตระหนักถึงบทบาทสำคัญของตนคือ การที่ต้องเป็นทั้งเจ้าของและลูกค้าในคนเดียวกัน (co-owners and customers) จึงต้องทำหน้าที่เป็นผู้สมทบทุน ผู้ควบคุม และผู้อุดหนุน หรือผู้ใช้บริการของสหกรณ์ มิใช่มาเป็นสมาชิกเพียงเพื่อมุ่งหวังได้รับประโยชน์จากสหกรณ์เท่านั้น

(2) ในการจัดสรรกำไรสุทธิเพื่อความเป็นธรรมแก่สมาชิก ส่วนหนึ่งต้องกันไว้เป็นทุนสำรอง ซึ่งจะนำไปแบ่งกันมิได้ แต่เป็นทุนเพื่อพัฒนาสหกรณ์ของพวกเขาเอง ถือเป็นทุนทางสังคม นอกนั้นอาจแบ่งเป็นเงินปันผลในอัตราจำกัด และเป็นเงินเฉลี่ยคืน ตามส่วนแห่งธุรกิจ

#### หลักการที่ 4 การปกครองตนเองและความเป็นอิสระ

(1) สมาชิก กรรมการและพนักงานสหกรณ์รวมทั้งหน่วยงานส่งเสริมสหกรณ์ต้องสำนึกและตระหนักอยู่เสมอว่าสหกรณ์เป็นองค์การช่วยตนเอง และปกครองตนเอง เพราะฉะนั้นสหกรณ์ต้องเป็นอิสระในการตัดสินใจ หรือทำสัญญาใด ๆ ตามเงื่อนไขที่สหกรณ์ยอมรับได้กับบุคคลภายนอกหรือรัฐบาล

(2) การได้รับความช่วยเหลือหรือสนับสนุนจากรัฐ หรือบุคคลภายนอกไม่ขัดกับหลักความเป็นอิสระของสหกรณ์ หากผู้ให้ความช่วยเหลือมุ่งหมายให้สหกรณ์ช่วยเหลือตนเองได้ และควบคุมตามหลักประชาธิปไตย รวมทั้งสร้างไว้ซึ่งความเป็นตัวของตัวเองของสหกรณ์

#### หลักการที่ 5 การศึกษา ฝึกอบรมและสารสนเทศ

(1) หลักการข้อนี้เป็นจุดอ่อนของสหกรณ์ในประเทศไทยทุกระดับ ทั้งสหกรณ์ขั้นปฐมและสหกรณ์ขั้นสูง เพราะขาดแผนแม่บทในการพัฒนาการศึกษาทางสหกรณ์ให้เป็นบทบาท และความรับผิดชอบของขบวนการสหกรณ์อย่างแท้จริง ทั้งๆ ที่ได้รับเริ่มให้จัดตั้งกองทุนสะสมจัดสภาพสหกรณ์จากกำไรของสหกรณ์มาตั้งแต่ พ.ศ. 2492 และแม้จะมีการจัดตั้งสันนิบาต สหกรณ์แห่งประเทศไทยและมีชุมนุมสหกรณ์ระดับชาติบ้างแล้วส่วนราชการที่ทำหน้าที่ส่งเสริมสหกรณ์ก็ยังคงดำเนินการให้การศึกษาและฝึกอบรมทางสหกรณ์แทบจะเรียกได้ว่าซ้ำซ้อนกับขบวนการสหกรณ์ โดยไม่มีเป้าหมายที่ชัดเจนให้ขบวนการสหกรณ์สามารถรับผิดชอบการให้การศึกษาและฝึกอบรมทางสหกรณ์ได้ด้วยตนเองในที่สุด โดยมีหน่วยงานของรัฐทำหน้าที่ให้การสนับสนุนอย่างเพียงพอตามความจำเป็นและเน้นการฝึกอบรมข้าราชการให้ปฏิบัติหน้าที่ อย่างมีประสิทธิภาพและประสิทธิผล

(2) การศึกษาฝึกอบรมและสารสนเทศมีความมุ่งหมายและเน้นกลุ่มเป้าหมาย ดังนี้

- การศึกษามุ่งให้สมาชิกและบุคคลทั่วไปซึ่งถือว่าเป็นผู้ที่จะเป็นสมาชิกในอนาคตมีความรู้ และความเข้าใจเกี่ยวกับสหกรณ์ รวมทั้งมีความสำนึก และตระหนักในสิทธิและหน้าที่ของสมาชิก หรือให้เป็นผู้มีจิตวิญญาณสหกรณ์

- การฝึกอบรมมุ่งให้กรรมการ ผู้จัดการและพนักงานสหกรณ์ มีความรู้ความสามารถ และทักษะ รวมทั้งความรับผิดชอบในบทบาทหน้าที่ของตน

- ส่วนสารสนเทศนั้นมุ่งให้บุคคลทุกกลุ่ม โดยเฉพาะอย่างยิ่ง สำหรับเยาวชนปละผู้นำด้านความคิดเป็น เช่น ผู้นำชุมนุม นักหนังสือพิมพ์ นักเขียน ผู้นำองค์กร พัฒนาชุมชน ฯลฯ โดยเน้นการติดต่อสื่อสาร 2 ทาง

(3) หลักสูตรและเนื้อหาของการศึกษาอบรม ควรครอบคลุมทั้งด้านเศรษฐกิจ สังคม การเมืองและวัฒนธรรม

### หลักการที่ 6 การร่วมมือระหว่างสหกรณ์

(1) แท้จริงการร่วมมือระหว่างสหกรณ์เป็นหลักการเดียวกันกับการร่วมมือระหว่างบุคคลธรรมดาในการจัดตั้งสหกรณ์นั่นเอง ซึ่งจะก่อให้เกิดการประหยัดด้วยขนาด มีอำนาจการต่อรองสูงขึ้น และนำไปสู่การรับใช้สมาชิกอย่างมีประสิทธิภาพยิ่งขึ้น

(2) การร่วมมือระหว่างสหกรณ์อาจทำได้ทั้งในแนวนอนและแนวตั้ง ในแนวนอนสหกรณ์ทุกสหกรณ์ไม่ว่าประเภทเดียวกันหรือไม่ สามารถร่วมมือกันได้ในทุกระดับเพื่อประโยชน์สูงสุดของสมาชิกและขบวนการสหกรณ์ในแนวตั้งสหกรณ์ท้องถิ่นประเภทเดียวกันควรรวมตัวกันทางธุรกิจเป็นชุมนุมสหกรณ์ระดับภูมิภาค หรือระดับประเทศ และระดับระหว่างประเทศ และสหกรณ์ทุกประเภท ทุกระดับ ทุกสหกรณ์ควรรวมตัวกันเป็นองค์การสหกรณ์สูงสุด (apex organization) เพื่อประโยชน์ในการส่งเสริมด้านอุดมการณ์ การศึกษา การฝึกอบรม การส่งเสริมแนะนำ การกำกับดูแล การตรวจสอบ การวิจัย และการพัฒนา ฯลฯ

(3) วัตถุประสงค์สำคัญของการร่วมมือระหว่างสหกรณ์ คือ เพื่อให้สหกรณ์สามารถอำนาจผลประโยชน์ ทางเศรษฐกิจ เพราะฉะนั้นสหกรณ์ท้องถิ่นแต่ละสหกรณ์ และสหกรณ์ชั้นสูงต้องเป็นสหกรณ์ที่มีความเข้มแข็งและยั่งยืน มีชีวิตชีวา (viable & sustainable) และร่วมมือกันในลักษณะของ "ระบบรวม" หรือเป็นเอกภาพ

### หลักการที่ 7 การเอื้ออาทรต่อชุมชน

(1) สหกรณ์เป็นองค์การทางเศรษฐกิจและสังคม และเป็นส่วนหนึ่งของชุมชนที่สหกรณ์ตั้งอยู่ เพราะฉะนั้น การดำเนินงานของสหกรณ์ต้องเป็นไปเพื่อการพัฒนาที่ยั่งยืนของชุมชนนั้นๆ ซึ่งหมายความว่า เป็นการพัฒนา ที่ไม่ทำลายทรัพยากรธรรมชาติ สิ่งแวดล้อมและระบบนิเวศ หรือเป็นการพัฒนาที่สนองความต้องการและความใฝ่ฝันของคนรุ่นปัจจุบัน โดยไม่ทำลายโอกาสความสามารถ และอนาคตของคนรุ่นหลัง

(2) เนื่องจากสมาชิกสหกรณ์ก็เป็นสมาชิกของชุมชนนั่นเอง สหกรณ์จึงควรมีส่วนช่วยเหลือในการพัฒนาชุมชนนั้นแบบยั่งยืน

#### 4.1.3 ประโยชน์ที่สมาชิกได้รับ

ทำให้สมาชิกมีปัจจัยการผลิตเพิ่มขึ้น จากการกู้เงินสหกรณ์ในอัตราดอกเบี้ยต่ำมาประกอบอาชีพ ทำให้มีที่ดินทำกินเป็นของตนเองหรือมีที่ดินทำกินมากกว่าเดิม ทั้งในรับความรู้เกี่ยวกับการใช้เทคโนโลยีในการผลิต ตั้งแต่การใช้พันธุ์พืช พันธุ์สัตว์ การไถพรวน การใช้อย่างปราบศัตรูพืชการเก็บรักษาผลผลิตอย่างมีคุณภาพ ผลผลิต ที่ได้จึงเป็นไปตามความต้องการของตลาด ส่งผลให้สหกรณ์และบุคคลในครอบครัวมีคุณภาพชีวิตที่ดีขึ้นทั้งทางด้านเศรษฐกิจ สังคม การศึกษา และการอนามัย

#### 4.1.4 การดำเนินงานของสหกรณ์การเกษตร

จากวัตถุประสงค์ดังกล่าว จะเห็นได้ว่าธุรกิจที่สำคัญๆ ของสหกรณ์การเกษตรมีดังนี้ คือ

##### 1. ธุรกิจเกี่ยวกับการเงิน

1.1) การให้เงินกู้แก่สมาชิก สหกรณ์การเกษตรให้เงินกู้แก่สมาชิก พร้อมทั้งการแนะนำและการควบคุมการใช้เงินกู้ สหกรณ์ดำเนินธุรกิจนี้ให้สอดคล้องกับการส่งเสริมการเกษตร ธุรกิจการขาย และธุรกิจการซื้อ สหกรณ์จ่ายเงินกู้แก่สมาชิกเป็นเงินสดหรือจ่ายเป็นสิ่งของที่จำเป็นแก่สมาชิกแทนตัวเงินหรือจ่ายเงินกู้ทั้งในรูปเงินสดและสิ่งของ ทั้งนี้แล้วแต่ความจำเป็นและความต้องการของสมาชิกแต่ละคน

1.2) การรับฝากเงินจากสมาชิก เพื่อส่งเสริมให้สมาชิกรู้จักการออมทรัพย์ อีกทั้งเป็นการระดมทุนในสหกรณ์ สหกรณ์จะรับฝากเงินจากสมาชิก 2 ประเภท คือ เงินฝากออมทรัพย์ และเงินฝากประจำ โดยจะจ่ายดอกเบี้ยให้อัตราเดียวกับธนาคารพาณิชย์

##### 2. ธุรกิจการขายหรือการรวบรวมผลผลิตของสมาชิกเพื่อขาย

ปัญหาการตลาดสำหรับผลผลิตการเกษตรของสมาชิก เป็นปัญหาสำคัญของสหกรณ์การเกษตร ดังนั้น สหกรณ์จะพยายามหาตลาดเพื่อขายผลผลิตการเกษตรของสมาชิกให้ได้ราคาที่เป็นธรรม โดยสหกรณ์จะดำเนินงานตั้งแต่การรวบรวม การเก็บรักษา การคัดคุณภาพ การแปรรูป และการจำหน่าย

##### 2.1 การรวบรวม สหกรณ์มีวิธีการรวบรวมผลผลิตทางการเกษตรจากสมาชิก 3 วิธี คือ

1) ซื้อขาด สหกรณ์จ่ายค่าผลผลิตการเกษตรเป็นเงินสดแก่สมาชิกทันที ที่สมาชิคนำส่งผลผลิตการเกษตรแก่สหกรณ์ตามราคาซื้อขายในขณะนั้น

2) ฝากขาย สหกรณ์ทำหน้าที่เป็นตัวแทนของสมาชิก

3) การรวมกันขายหรือวิธีการกงสี หมายถึง การนำผลผลิตการเกษตรของสมาชิกรวมเป็นกองกลาง สมาชิกมอบกรรมสิทธิ์ผลผลิตการเกษตรให้สหกรณ์จัดการขายได้ตามที่เห็นสมควร โดยสหกรณ์คิดค่าธรรมเนียมจัดการขายจากสมาชิกเพียงเท่าที่คุ้มกับค่าใช้จ่าย ทั้งนี้สมาชิกจะได้รับราคาขายปลายทาง ซึ่งเป็นราคาที่เป็นธรรม และสหกรณ์ไม่เสี่ยงต่อการขาดทุน การรวบรวมผลผลิตของสมาชิกทำให้เกิดอำนาจต่อรอง ผลผลิตจะขายได้ในราคาสูง สมาชิกไม่ถูกเอารัดเอาเปรียบในเรื่องการชั่ง ตวง วัด หรือถูกกดราคา วิธีนี้เป็นวิธีดำเนินงานที่ถูกต้องของสหกรณ์

2.2 การจำหน่าย สำหรับตลาดภายในประเทศ สหกรณ์อาจจัดหาตลาดและขายเอง หรือทำสัญญาขายกับโรงงาน หรือมอบให้ชุมนุมสหกรณ์ ระดับจังหวัดดำเนินการ ส่วนตลาดต่างประเทศสหกรณ์จะมอบให้ชุมนุมสหกรณ์ระดับชาติเป็นผู้จัดการขาย

2.3 การแปรรูป เพื่อประโยชน์ในการขายผลผลิตผลการเกษตรของสมาชิกให้ได้ราคาดี สหกรณ์อาจมีโรงงานแปรรูปตามความจำเป็น เช่น โรงสี โรงงานผลิตใบชา โรงงานนม เป็นต้น

### 3. ธุรกิจการซื้อหรือการจัดหาสิ่งของที่จำเป็นมาขายแก่สมาชิก

สหกรณ์การเกษตรไม่ได้ดำเนินการแบบร้านสหกรณ์ ที่จัดหาสิ่งของต่างๆ มาเตรียมไว้เพื่อขายแก่สมาชิก แต่สหกรณ์การเกษตรจัดหาเครื่องมือเครื่องใช้ในการเพาะปลูก เช่น เครื่องสูบน้ำ รถไถขนาดเล็ก ปุ๋ย ยาฆ่าแมลง ฯลฯ กับสิ่งของที่จำเป็นในครอบครัวสมาชิก เช่น ข้าวสาร ฯลฯ มาขายแก่สมาชิก โดยสหกรณ์ดำเนินการดังนี้ คือ

3.1 การจัดหา สหกรณ์จะสอบถามความต้องการสิ่งของดังกล่าวจากสมาชิกเป็นคราว ๆ แล้วจัดมาขายเฉพาะสิ่งของและจำนวนตามใบสั่งซื้อของสมาชิกเท่านั้น

3.2 การขายปกติสหกรณ์จะขายด้วยเงินสด ซึ่งเป็นวิธีที่สหกรณ์ไม่ต้องเสี่ยงกับความสูญเสียและสมาชิกจะซื้อได้ในราคาถูกกว่าการซื้อด้วยเงินเชื่อ นอกจากนี้ เพื่อความสะดวกสำหรับสมาชิกมาชำระค่าสิ่งของหรือหักเงินค่าผลผลิตทางการเกษตรของสมาชิกที่สหกรณ์ขายได้มาชำระค่าสิ่งของ

### 4. ธุรกิจการแปรรูป

การแปรรูปผลผลิตทางการเกษตรของสมาชิก นับว่าเป็นธุรกิจหนึ่งของสหกรณ์การเกษตร เพราะในบางโอกาสสหกรณ์มีความจำเป็นที่จะต้องทำการแปรรูปเสียก่อนทั้งนี้เพื่อประโยชน์ในการขายผลผลิตให้ได้ราคาดี

### 5. ธุรกิจบริการและบำรุงที่ดิน

สหกรณ์การเกษตรจะติดตั้งเครื่องสูบน้ำ หรือสร้างทำนบเหมืองฝายตลอดจนสร้างระบบการส่งน้ำ และการระบายน้ำ เพื่อให้การใช้น้ำเกิดประโยชน์แก่การเพาะปลูกของสมาชิกอย่างได้ผลดีและทั่วถึง โดยสหกรณ์จะเรียกเก็บเงินค่าบริการจากสมาชิกตามสมควร

### 6. การส่งเสริมการเกษตร

การส่งเสริมการเกษตรเป็นหน้าที่อย่างหนึ่งของสหกรณ์การเกษตร ในการเผยแพร่วิชาการเกษตรแผนใหม่แก่สมาชิก อันจะเป็นการเพิ่มผลผลิตการเกษตรของสมาชิก การที่ถือว่าการส่งเสริมการเกษตรเป็นธุรกิจหนึ่งของสหกรณ์ก็เพราะว่า หากสหกรณ์จะประกอบธุรกิจด้านส่งเสริมการเกษตรให้ได้ผลจริงจึง สหกรณ์จำเป็นต้องมีนักเกษตรของสหกรณ์เอง แล้วเรียกเก็บค่าบริการเกี่ยวกับการนี้จากสมาชิกตามสมควรการส่งเสริมการเกษตรของสหกรณ์ดำเนินการดังนี้ คือ

6.1 การส่งเสริมเผยแพร่ความรู้การเกษตร ปัจจุบันสหกรณ์การเกษตรยังไม่สามารถจัดจ้างนักเกษตรของสหกรณ์ได้ สหกรณ์จำเป็นต้องขอความร่วมมือช่วยเหลือจากหน่วย

ราชการที่เกี่ยวข้อง คือ กรมส่งเสริมการเกษตร เพื่อให้คำแนะนำส่งเสริมความรู้ด้านการเกษตรแก่สมาชิก เช่น การทำแผนไร่นา การเพาะปลูกตามหลักวิชาเพื่อให้ได้ผลดีขึ้น การใช้ปุ๋ยและยาฆ่าแมลงที่ปลอดภัยและได้ผล การปรับปรุงคุณภาพผลิตผลทางการเกษตร การเก็บรักษาที่ถูกต้อง ตลอดจนการทำการแปรรูปและแปรรูปตัวอย่างเพื่อศึกษาหาความรู้ต่าง ๆ ในการเพาะปลูก รวมทั้งเป็นตัวอย่างและเป็นแหล่งฝึกอบรมสมาชิกด้วย

6.2 การวางแผนการเพาะปลูก สหกรณ์จะวางแผนการเพาะปลูกให้สมาชิก และกำหนดให้สมาชิกเพาะปลูกพืชที่เป็นความต้องการของตลาด รวมทั้งการปรับปรุงให้มีคุณภาพตามความต้องการของตลาดภายในประเทศและตลาดต่างประเทศ ซึ่งจะช่วยให้สมาชิกขายผลิตผลทางการเกษตรของตนในราคาที่ดีขึ้น

#### 7. การให้การศึกษอบรม

การให้การศึกษอบรมไม่ถือเป็นธุรกิจของสหกรณ์ แต่เป็นหน้าที่ที่สำคัญของสหกรณ์ที่จะต้องให้การจัดการศึกษาอบรมอย่างสม่ำเสมอแก่บรรดาสมาชิก คณะกรรมการดำเนินการผู้จัดการ ตลอดจนพนักงานของสหกรณ์เพื่อให้ทราบถึงอำนาจ หน้าที่ และความรับผิดชอบตามหลักและวิธีการสหกรณ์ ซึ่งจะช่วยให้การประกอบธุรกิจของสหกรณ์เป็นไปด้วยดีและประสบความสำเร็จตามวัตถุประสงค์

จะเห็นได้ว่า สหกรณ์การเกษตรดำเนินแบบอนเนกประสงค์ คือดำเนินธุรกิจหลายด้านทั้งการให้เงินกู้แก่สมาชิก การขายผลิตผลทางการเกษตรของสมาชิก การจัดซื้อวัสดุทางการเกษตรและสิ่งของที่จำเป็นอื่นๆ มาขายให้แก่สมาชิก การบริการเรื่องน้ำ การบำรุงดิน รวมทั้งการส่งเสริมเผยแพร่ความรู้ทางการเกษตรแก่สมาชิกด้วย ทั้งนี้เพื่อตอบสนองความต้องการของสมาชิกในทุก ๆ ด้าน และอำนวยความสะดวกแก่สมาชิกอย่างเต็มที่

#### 4.1.5 โครงสร้างของสหกรณ์การเกษตร

ประกอบด้วยส่วนต่าง ๆ ดังต่อไปนี้

1) สมาชิก ได้แก่ ผู้ลงชื่อขอจดทะเบียนสหกรณ์ผู้มีชื่ออยู่ในบัญชีรายชื่อของผู้ที่จะเป็นสมาชิกของสหกรณ์ และผู้เข้าเป็นสมาชิกใหม่หลังจากการจดทะเบียนสหกรณ์แล้ว

(1) เข้าร่วมประชุมกลุ่มและประชุมใหญ่ด้วยตนเองทุกครั้ง

(2) เลือกตั้งประธานกลุ่ม เลขานุการกลุ่ม และกรรมการดำเนินการ เพื่อให้ได้คนดี มีความสามารถเข้าไปบริหารงาน

(3) ลงทุนถือหุ้นและฝากเงิน เพื่อเพิ่มทุนให้แก่สหกรณ์



- (4) อุดหนุนหรือทำธุรกิจกับสหกรณ์กันสม่ำเสมอ
- (5) ต้องหมั่นศึกษา หาความรู้เกี่ยวกับกฎหมาย ข้อบังคับและระเบียบต่าง ๆ ของสหกรณ์เพื่อช่วยกันแก้ไขปรับปรุงสหกรณ์ให้ก้าวหน้า
- (6) แนะนำชี้แจงให้ผู้อื่นเข้าใจเกี่ยวกับงานสหกรณ์
- (7) ร่วมมือทุกทาง เพื่อก่อให้เกิดความเจริญแก่สหกรณ์
- (8) ยอมรับถือใช้หรือแก้ไขเพิ่มเติมข้อบังคับสหกรณ์ในที่ประชุมใหญ่ รวมทั้งเสนอข้อคิดเห็นและลงมติในที่ประชุมใหญ่
- (9) เข้าชื่อกันให้มีการเรียกประชุมใหญ่วิสามัญ เมื่อเห็นว่ามีความจำเป็น ต้องมีสมาชิกไม่น้อยกว่าหนึ่งในห้า หรือไม่น้อยกว่า 50 คน หรือผู้แทนสมาชิกไม่น้อยกว่าหนึ่งในห้าของจำนวนผู้แทนสมาชิกทั้งหมด หรือไม่น้อยกว่า 25 คน

2) คณะกรรมการดำเนินการ คือ ผู้ที่ได้รับเลือกจากที่ประชุมใหญ่ของสมาชิก หรือผู้แทนสมาชิกให้เข้าไปควบคุมการดำเนินงานของสหกรณ์แทนสมาชิกทั้งหมด หน้าที่ของคณะกรรมการโดยสรุปเป็นหลักการ คือ

- (1) ดำเนินการในเรื่องรับสมาชิกและจำหน่ายสมาชิกออกจากสหกรณ์
- (2) ควบคุมการดำเนินงานของสหกรณ์
- (3) กำหนดนโยบายการดำเนินงานของสหกรณ์
- (4) ดำเนินการด้านการจ้าง และเลิกจ้างพนักงานสหกรณ์
- (5) จัดให้มีการตรวจสอบหลักฐานทางบัญชีและการเงิน
- (6) พิจารณางบรายจ่ายของสหกรณ์แล้วนำเสนอต่อที่ประชุมใหญ่เพื่อขออนุมัติ
- (7) กำหนดระเบียบต่าง ๆ ของสหกรณ์
- (8) จัดทำงบดุลเพื่อให้ผู้สอบบัญชีตรวจสอบ กับจัดทำรายงานประจำปี เพื่อเสนอที่ประชุมใหญ่ในคราวที่เสนองบดุล
- (9) พิจารณาเรื่องการฝาก หรือลงทุนเงินของสหกรณ์
- (10) พิจารณาและปฏิบัติตามคำสั่ง หรือคำแนะนำของนายทะเบียนสหกรณ์ รองนายทะเบียนสหกรณ์ ผู้ตรวจการสหกรณ์ ผู้สอบบัญชี พนักงานเจ้าหน้าที่ ซึ่งนายทะเบียน สหกรณ์มอบหมาย หรือเจ้าหน้าที่ส่งเสริมสหกรณ์
- (11) ฟ้อง ต่อสู้ หรือดำเนินการคดีเกี่ยวกับการสหกรณ์

3) ผู้จัดการ คือ ผู้ที่จะต้องรับผิดชอบในการบริหารในบรรลุเป้าหมาย ผู้จัดการจึงควรเป็นผู้ที่มีความรู้ความสามารถ และประสบการณ์ในการบริหารทั่ว ๆ ไป และจะต้องมีความรู้ความเชี่ยวชาญในสาขาเฉพาะที่ตนรับผิดชอบด้วย ตลอดจนความรู้ด้านกระบวนการบริหาร ได้แก่ การวางแผน การจัดองค์กร การบริหารงานบุคคล การประสานงาน การควบคุมงาน เป็นต้น

หน้าที่ของผู้จัดการ

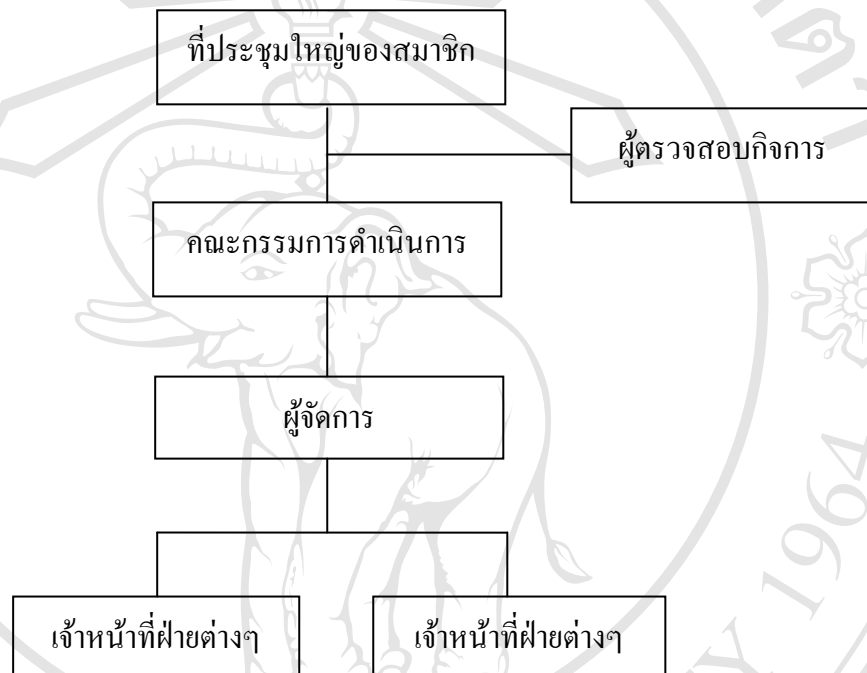
- 1) ศึกษาและเสนอแนะคณะกรรมการเกี่ยวกับการวางแผนนโยบาย ปฏิบัติตามนโยบายที่วางไว้
- 2) ปฏิบัติหน้าที่ในการให้บริการประจำวัน และรับผิดชอบเรื่องการเงินและการบัญชี
- 3) รักษาผลประโยชน์ของสมาชิกในการดำเนินธุรกิจของสหกรณ์
- 4) ส่งเสริมสมาชิกให้บริหารของสหกรณ์
- 5) จัดให้มีการสัมพันธ์ระหว่างสหกรณ์กับสหกรณ์และกับบุคคลภายนอก
- 6) รายงานผลการดำเนินงานให้คณะกรรมการทราบอย่างน้อยเดือนละครั้ง
- 7) ควบคุมดูแลการปฏิบัติงานของพนักงานสหกรณ์ผู้ได้บังคับบัญชาให้มีประสิทธิภาพ

4) ผู้ตรวจสอบกิจการ หมายถึง สมาชิกหรือบุคคลภายนอกที่มีคุณสมบัติเหมาะสมและได้รับการเลือกตั้งจากที่ประชุมใหญ่ให้เป็นผู้ตรวจสอบกิจการ อาจจะมีเพียงคนเดียวหรือหลายคนก็ได้

ผู้ตรวจสอบกิจการมีหน้าที่ดังนี้ คือ

- 1) ตรวจสอบกิจการ การเงินและการบัญชี ตลอดจนเอกสาร หลักฐาน ทรัพย์สิน และหนี้สินต่าง ๆ ของสหกรณ์เพื่อให้ทราบฐานะและข้อเท็จจริงทางการเงินของสหกรณ์
- 2) ตรวจสอบการดำเนินธุรกิจแต่ละประเภทของสหกรณ์ เพื่อประเมินผลและให้คำแนะนำ ทั้งทางวิชาการและทางปฏิบัติสำหรับธุรกิจนั้น ๆ
- 3) ติดตามผลการดำเนินงานของคณะกรรมการดำเนินการ เพื่อพิจารณาทางปรับปรุงแผนงาน ข้อบังคับและระเบียบต่าง ๆ
- 4) รายงานผลการตรวจสอบ เสนอที่ประชุมคณะกรรมการดำเนินการเป็นประจำทุกเดือนและเสนอผลการตรวจสอบโดยสรุปประจำปีทางบัญชีนั้น ๆ ต่อที่ประชุมใหญ่สามัญของสหกรณ์

- 5) ตรวจสอบกิจการอื่นใดตามที่กำหนดไว้ในระเบียบ หรือตามที่ที่ประชุมใหญ่มอบหมาย
- 6) เข้าร่วมประชุมใหญ่หรือประชุมคณะกรรมการดำเนินการได้เสนอ เพื่อชี้แจงเกี่ยวกับรายงานการตรวจสอบกิจการซึ่งเสนอต่อที่ประชุม



รูปที่ 4.1 แผนภูมิโครงสร้างสหกรณ์การเกษตร

#### 4.1.6 สถานการณ์ของสหกรณ์การเกษตร

สหกรณ์การเกษตรในประเทศไทยตามการจดทะเบียนมีจำนวนทั้งสิ้น 4,258 สหกรณ์ (ข้อมูลวันที่ 1 เมษายน 2553 ถึงวันที่ 31 มีนาคม 2554) เป็นสหกรณ์ที่สามารถดำเนินธุรกิจอย่าง ต่อเนื่อง 3,388 สหกรณ์ อยู่ระหว่างชำระบัญชี 526 สหกรณ์ เลิก 63 สหกรณ์ อยู่ระหว่างพิทักษ์และ ล้มละลาย 11 สหกรณ์ จดทะเบียนใหม่ไม่ครบรอบปีบัญชี 64 สหกรณ์ และไม่พร้อมรับการ ตรวจสอบ 206 สหกรณ์ ในปี 2554 การดำเนินงานของสหกรณ์มีการขยายตัวเพิ่มขึ้น ซึ่ง ประกอบด้วยสินทรัพย์รวม สินเชื่อ เงินฝากและส่วนของทุนทำให้สหกรณ์ส่วนใหญ่มีผลกำไรจาก การดำเนินงาน และมีบทบาทในการให้ความช่วยเหลือสมาชิก ด้วยธุรกิจการให้เงินกู้ยืมแก่สมาชิก

เพื่อประกอบอาชีพ จัดหาสินค้ามาจำหน่าย รวบรวมผลผลิตมาจำหน่ายหรือแปรรูปออกมาขายและ การให้บริการต่างๆ ตลอดจนทุนดำเนินงานของสหกรณ์มาจากการระดมทุนหุ้นและความเชื่อมั่น ของสมาชิกด้วยการนำเงินมาฝากไว้กับสหกรณ์ ในปี 2554 ผลการดำเนินงานโดยรวมของสหกรณ์ ระหว่างปี 256,153.41 ล้านบาท เพิ่มขึ้นจากปีก่อน จำนวน 40,800.38 ล้านบาท (ร้อยละ 18.95) โดยมีธุรกิจการรวบรวมผลผลิตมีปริมาณสูงสุดจำนวน 73,517.11 ล้านบาท (ร้อยละ 28.70) รองลงมาคือ ธุรกิจการให้เงินกู้แก่สมาชิกจำนวน 58,467.20 ล้านบาท (ร้อยละ 22.83) ผลการดำเนินงานที่ผ่านมา สร้างกำไรสุทธิโดยรวมจำนวน 4,092.83 ล้านบาท สหกรณ์มีผลกำไรสุทธิ 2,951 สหกรณ์ จำนวน เงิน 4,469.94 ล้านบาท ส่วนที่มีผลขาดทุน 759 สหกรณ์ จำนวนเงิน 377.11 ล้านบาท ไม่ได้ ดำเนินงานจำนวน 38 สหกรณ์ การดำเนินงานของสหกรณ์โดยมีเงินทุนภายในของสหกรณ์จำนวน 96,007.55 ล้านบาท (ร้อยละ 66.39 ของทุนดำเนินงานทั้งสิ้น ในจำนวนนี้เป็นเงินทุนจากการถือหุ้น ทุนสำรอง ทุนสะสม และอื่นๆ ร้อยละ 51.47 เงินรับฝากสมาชิกร้อยละ 41.47 ส่วนที่เหลืออื่นๆ ร้อย ละ 7.06 และเงินทุนที่ได้มาจากแหล่งเงินทุนภายนอกจำนวน 48,608.97 ล้านบาท ร้อยละ 33.61 ของทุนดำเนินการทั้งสิ้น เป็นเงินกู้และเครดิตการค้า เงินรับฝากสหกรณ์อื่นๆ รวมทั้งหนี้สิน สหกรณ์นำเงินดังกล่าวไปลงทุนโดยถือไว้เป็นเงินสด และเงินฝากธนาคารร้อยละ 19.31 ลูกหนี้ ต่างๆ ร้อยละ 62.87 ลงทุนในทรัพย์สิน/ตราสาร ร้อยละ 0.96 สินค้าคงเหลือร้อยละ 4.77 ที่ดินอาคาร และอุปกรณ์ร้อยละ 7.59 ส่วนที่เหลือร้อยละ 4.50 เป็นสินทรัพย์อื่นๆ ดังนั้นความสามารถในการ บริหารเงินทุนหมุนเวียนขึ้นอยู่กับความความสามารถในการบริหารลูกหนี้ของสหกรณ์เป็นสำคัญ (ข้อมูล สารสนเทศกรมส่งเสริมสหกรณ์, 2554)

#### 4.1.7 ปัญหาและอุปสรรคของสหกรณ์การเกษตร

ในการประกอบอาชีพ เกษตรกรมักประสบปัญหาต่าง ๆ ที่สำคัญดังนี้ (กรมส่งเสริม สหกรณ์, 2545, หน้า 5 อ้างใน วรรณพร (2548))

1. ขาดแคลนเงินทุน เงินทุนที่ใช้ในการประกอบอาชีพมีไม่เพียงพอ มีความ จำเป็นต้องกู้ยืมจากพ่อค้าหรือนายทุนในท้องถิ่น ทำให้ต้องเสียดอกเบี้ยสูง
2. ขาดแคลนที่ดินทำกิน เกษตรกรบางรายมีที่ดินทำกินน้อย บางรายไม่มีที่ดินทำ กินเป็นของตนเองต้องเช่าที่ดินผู้อื่นทำกิน เสียค่าเช่าราคาแพงและถูกเอารัดเอาเปรียบจากการเช่า
3. ปัญหาในเรื่องการผลิต เกษตรกรยังขาดความรู้เกี่ยวกับการผลิตสมัยใหม่ที่ ถูกต้อง เช่น การใช้ปุ๋ย ยาฆ่าแมลง ยาปราบศัตรูพืช พันธุ์พืช พันธุ์สัตว์ ทำให้ผลผลิตที่ได้รับต่ำไม่ คู่กับการลงทุน นอกจากนั้นผลผลิตที่ได้มีคุณภาพ และไม่เป็นไปตามความต้องการของตลาด

4. ขาดปัจจัยพื้นฐานที่จำเป็น เช่น ระบบชลประทาน การคมนาคมขนส่งทำให้เกษตรกรไม่สามารถทำการผลิตและขนส่งผลผลิตได้อย่างมีประสิทธิภาพผลผลิตที่ได้จึงมีคุณภาพต่ำและราคาถูกลง

5. ปัญหาการตลาด เกษตรกรถูกเอารัดเอาเปรียบในเรื่องการชั่ง ตวง วัด และมีความจำเป็นต้องจำหน่ายผลผลิตตามฤดูกาล เนื่องจากไม่มีที่เก็บรักษาผลผลิตและไม่มีรายได้เพื่อนำมาเป็นค่าใช้จ่ายในครอบครัว จึงถูกกดราคาจากพ่อค้า

6. ปัญหาสังคม จากปัญหาทางเศรษฐกิจมีผลกระทบต่อสังคมในชุมชนซึ่งจะทำให้คุณภาพชีวิตและฐานะความเป็นอยู่ต่ำกว่าคนประกอบอาชีพอื่น ขาดการศึกษา การอนามัย และขาดความปลอดภัยในทรัพย์สิน

#### 4.2 การจัดมาตรฐานสหกรณ์

การจัดมาตรฐานสหกรณ์มีการเริ่มขึ้นในปี 2545 มีวัตถุประสงค์เพื่อใช้วัดประสิทธิภาพในการทำงานของเจ้าหน้าที่ส่งเสริมสหกรณ์ และเพื่อให้เจ้าหน้าที่ส่งเสริมสหกรณ์ มีเป้าหมายในการส่งเสริมและพัฒนาสหกรณ์ที่ชัดเจน และเป็นการประเมินผลการบริหารจัดการของสหกรณ์เบื้องต้น โดยไม่ได้มีเจตนาที่ใช้วัดความเป็นมาตรฐานของสหกรณ์ และต่อมาในปี พ.ศ. 2546 กรมส่งเสริมสหกรณ์ได้ใช้การจัดมาตรฐานเพื่อวัดประสิทธิภาพการส่งเสริมสหกรณ์ ของเจ้าหน้าที่ส่งเสริมสหกรณ์ และใช้วัดผลการดำเนินงานของสหกรณ์ควบคู่กัน พร้อมทั้งกำหนดให้เป็นตัวชี้วัดตามคำรับรองการปฏิบัติราชการที่สำคัญตัวหนึ่งของกรมฯ จะเห็นได้ว่ากรมฯ ได้ให้ความสำคัญกับการจัดมาตรฐานสหกรณ์มาโดยตลอด พร้อมทั้งได้มีการพัฒนาและปรับปรุงหลักเกณฑ์ชี้วัดที่เหมาะสมและสอดคล้องกับสภาพปัจจุบันของสหกรณ์

##### 4.2.1 วัตถุประสงค์ของการจัดมาตรฐานสหกรณ์

1. วัดความเป็นสถาบันสหกรณ์ จุดแรกเริ่มของการจัดมาตรฐานสหกรณ์คือเพื่อวัดความเป็นสถาบันสหกรณ์ องค์การของสมาชิก เห็นได้ว่าเกณฑ์ชี้วัดส่วนหนึ่งมาจากข้อกำหนดบางส่วนเป็นหลักการสหกรณ์ เช่น หากสหกรณ์ดำเนินงานขาดทุนก็ไม่สามารถพึ่งตนเองได้แล้วจะเป็นที่พึ่งแก่สมาชิกได้อย่างไร หรือถ้าสมาชิกไม่ทำธุรกิจกับสหกรณ์หรือร่วมทำธุรกิจน้อย ย่อมแสดงว่าสหกรณ์ไม่ได้ให้บริการธุรกิจที่เหมาะสมแก่สมาชิก หรือสมาชิกไม่ได้ประโยชน์จากการทำธุรกิจกับสหกรณ์เท่าที่ควร จึงอนุมานได้ว่าสหกรณ์แห่งนี้ไม่ใช่องค์กรของสมาชิกอย่างแท้จริง

2. ประเมินศักยภาพในการดำเนินงานของสหกรณ์ ผลจากการจัดระดับมาตรฐานสหกรณ์สะท้อนให้เห็นว่าสหกรณ์มีจุดอ่อนจุดแข็งอย่างไร มีศักยภาพที่จะอำนวยความสะดวกประโยชน์แก่สมาชิก ซึ่งเป็นเจ้าของสหกรณ์ได้ดีเพียงใด มีความสามารถในการบริหารจัดการมากน้อยเพียงใด

3. แบ่งระดับสหกรณ์เพื่อการส่งเสริมและพัฒนา การจัดระดับมาตรฐานสหกรณ์เป็นข้อมูลเบื้องต้นแก่เจ้าหน้าที่ของกรมส่งเสริมสหกรณ์ในการแบ่งระดับสหกรณ์ เพื่อการส่งเสริมและพัฒนาให้เหมาะสมกับสภาพข้อเท็จจริงและสอดคล้องกับความต้องการของสหกรณ์ เพื่อเสริมสร้างความเข้มแข็งก้าวหน้าแก่สหกรณ์ต่อไป

#### 4.2.3 บทบาทของมาตรฐานสหกรณ์

1. เป็นเครื่องมือที่ในการวัดการบริหารจัดการสหกรณ์เบื้องต้น และวัดประสิทธิภาพ ในการส่งเสริมและพัฒนาสหกรณ์ของเจ้าหน้าที่ส่งเสริมสหกรณ์
2. มาตรฐานเป็นตัวชี้วัดหลักตามคำรับรองการปฏิบัติราชการของกรมส่งเสริมสหกรณ์

#### 4.2.4 ประโยชน์ที่สหกรณ์ได้รับจากการจัดมาตรฐาน

1. สหกรณ์ได้ทราบถึงสถานะและผลการดำเนินงานของตนในภาพรวมเบื้องต้น เนื่องจากตัวชี้วัดระดับมาตรฐานสหกรณ์เป็นเกณฑ์เบื้องต้นทั่วไปที่สหกรณ์สามารถดำเนินงานให้ผ่านได้ โดยยึดหลักการและวิธีการสหกรณ์ ซึ่งสอดคล้องอย่างยิ่งกับปรัชญาเศรษฐกิจพอเพียง
2. สหกรณ์สามารถกำหนดแนวทางการดำเนินงานหรือแนวทางการพัฒนาให้ผ่านมาตรฐาน ในแต่ละระดับได้ เช่น หากสหกรณ์ตกมาตรฐานข้อใด ก็ต้องวิเคราะห์หาสาเหตุและแก้ไขปรับปรุง ให้ผ่านเกณฑ์มาตรฐานข้อนั้น ๆ หากสหกรณ์ผ่านมาตรฐานในระดับดีก็ควรพิจารณาหาแนวทาง ที่จะยกระดับการผ่านมาตรฐานสหกรณ์ให้เป็นระดับดีมากหรือดีเลิศ
3. สหกรณ์ได้รับสิทธิบางประการที่กรมส่งเสริมสหกรณ์กำหนด เช่น การพิจารณาขอู้เงินกองทุนพัฒนาสหกรณ์ การพิจารณาคัดเลือกเข้าร่วมโครงการต่าง ๆ ของกรมส่งเสริมสหกรณ์ เป็นต้น

#### 4.2.5 หลักเกณฑ์การจัดมาตรฐานสหกรณ์

วิธีการจัดระดับมาตรฐานจากเดิมให้ใช้ตัวชี้วัดผลการดำเนินงานของสหกรณ์ จำนวน 7 ข้อ สหกรณ์ผ่านเกณฑ์ตัวชี้วัดทั้ง 7 ข้อ ถือว่าผ่านเกณฑ์มาตรฐานสหกรณ์ แต่ถ้าสหกรณ์ตกข้อเกณฑ์ชี้

วัดใดข้อหนึ่ง ถือว่าสหกรณ์นั้นไม่ผ่านเกณฑ์มาตรฐาน ในปี 2553 กรมส่งเสริมสหกรณ์ได้เปลี่ยนการจัดระดับมาตรฐาน โดยใช้หลักเกณฑ์ตัวชี้วัด จำนวน 7 ข้อ เหมือนเดิม แต่ได้เพิ่มเติมเกี่ยวกับวิธีการประเมินการจัดมาตรฐานสหกรณ์ โดยแบ่งวิธีการประเมินออกเป็น 2 ส่วน คือ วัดผลการดำเนินงานของสหกรณ์และวัดกระบวนการบริหารจัดการภายในสหกรณ์ โดยใช้ตัวชี้วัดผลการดำเนินงานของสหกรณ์ 7 ข้อ และกระบวนการบริหารจัดการภายในสหกรณ์ รวมทั้งสิ้น 137 ข้อ และกำหนดระดับมาตรฐานสหกรณ์ออกเป็น 4 ระดับ คือ 1) มาตรฐานดีเลิศ 2) มาตรฐานดีมาก 3) มาตรฐานดี และ 4) ไม่ผ่านมาตรฐาน การประเมินผลการจัดมาตรฐานสหกรณ์ในแต่ละระดับ คณะกรรมการพิจารณาผลการจัดมาตรฐานสหกรณ์จะผู้กำหนดช่วงคะแนนในแต่ละระดับ

### ตัวชี้วัดผลการดำเนินงานของสหกรณ์ 7 ข้อ

**หลักเกณฑ์ข้อที่ 1** ผลการดำเนินงานในรอบสองปีบัญชีย้อนหลัง สหกรณ์มี ผลการดำเนินงานไม่ขาดทุนเว้นแต่ปีใดมีอุบัติเหตุหรือภัยธรรมชาติจนเกิดความเสียหายต่อสมาชิกและสหกรณ์โดยรวม ให้ตัดปีนั้นออก

เป้าหมายการกำหนดเกณฑ์มาตรฐานข้อที่ 1 สหกรณ์เป็นองค์กรธุรกิจที่มีแหล่งเงินทุนส่วนใหญ่มาจากสมาชิก และสหกรณ์ต้องใช้จ่ายเงินของสมาชิกเพื่อใช้ในการดำเนินธุรกิจ ดังนั้น สหกรณ์ ต้องดำเนินธุรกิจด้วยความระมัดระวัง มีความรอบคอบ เพื่อให้สหกรณ์สามารถให้ผลตอบแทนคืนทุนแก่สมาชิก ตามภาระผูกพันที่สหกรณ์มีต่อสมาชิก หรือเจ้าหน้าที่อื่นๆ เพื่อไม่ให้สหกรณ์ขาดทุน สหกรณ์ต้องมีการบริหารจัดการที่ดี รวมทั้งมีการบริหารจัดการความ

ความสำคัญของมาตรฐานสหกรณ์ในข้อที่ 1 ผลการดำเนินงานองค์กรที่ไม่ขาดทุนหรือมีกำไรถือว่าเป็นเป้าหมายสำคัญของการดำเนินงานขององค์กรธุรกิจทั่วไปรวมทั้งสหกรณ์ ไม่ว่าจะเป็นในช่วงระยะสั้น หรือระยะยาว และเป็นหน้าที่ของฝ่ายบริหารที่จะต้องบริหารงานให้ผลประกอบการมีกำไรหรือไม่ขาดทุน เพื่อเป็นการแสดงให้เห็นว่าผู้บริหารองค์กรมีความสามารถในการบริหารงานอย่างมีประสิทธิภาพ และประสบความสำเร็จตามวัตถุประสงค์ขององค์กร

การที่สหกรณ์บริหารงานไม่ให้มีผลการดำเนินงานขาดทุน ต้องเกิดจากผู้บริหารสหกรณ์ที่มีความรู้ ความสามารถในการบริหารจัดการองค์กรที่ดี มีการวางแผนกลยุทธ์เพื่อช่วยกำหนดทิศทางในการที่สหกรณ์บริหารงานไม่ให้มีผลการดำเนินงานขาดทุน ต้องเกิดจากผู้บริหารสหกรณ์ที่มีความรู้ ความสามารถในการบริหารจัดการองค์กรที่ดี มีการวางแผนกลยุทธ์เพื่อช่วยกำหนดทิศทางในการดำเนินงาน สหกรณ์ต้องอยู่บนพื้นฐานของความพอเพียง และสหกรณ์ต้องบริหารทรัพยากรให้เกิดความคุ้มค่าอย่างเต็มที่ จึงจะช่วยให้สหกรณ์ดำเนินงานประสบความสำเร็จ จนมี

ผลตอบแทนหรือกำไรที่เกิดจากการดำเนินงานให้ประสบความสำเร็จได้ ผลตอบแทนหรือกำไรที่เกิดจากการดำเนินงานของสหกรณ์นั้น จะทำให้เกิดผลดี และสร้างความเข้มแข็งให้กับสหกรณ์ได้ ดังนี้

1. สหกรณ์มีภาพลักษณ์ที่ดีเป็นที่น่าเชื่อถือของสมาชิกสหกรณ์ และเป็นที่ยอมรับของสังคมภายนอก ได้แก่ ลูกค้า คู่ค้า พันมิตร ประชาชนทั่วไป สถาบันการเงิน และหน่วยราชการ เป็นต้น และหากสหกรณ์มีกำไรอย่างต่อเนื่อง ย่อมเป็นการสร้างความไว้วางใจให้กับผู้ที่มีส่วนได้ส่วนเสียมากยิ่งขึ้น ส่งผลให้สหกรณ์เข้าถึงแหล่งเงินทุนได้ง่าย และต้นทุนของเงินทุนที่ได้รับสำหรับองค์กรที่มีผลประกอบการที่ดี และมี ธรรมชาติของหน่วยราชการพร้อมที่จะให้การสนับสนุนทรัพยากรที่ใช้ในการดำเนินงาน สหกรณ์จะมีความเข้มแข็งมากขึ้นจากการที่มีต้นทุนในการดำเนินงานลดลง ประชาชนเชื่อมั่นศรัทธาเข้ามาเป็นสมาชิกสหกรณ์มากขึ้น และคู่ค้าเข้ามาเป็นพันธมิตรทางธุรกิจ ทำให้ลดความเสี่ยงในการดำเนินงาน

2. สมาชิกในฐานะผู้ถือหุ้นได้รับผลตอบแทนจากการลงทุน (ค่าหุ้น) ในรูปของเงินปันผล และได้รับเงินเฉลี่ยคืนจากการทำธุรกิจกับสหกรณ์ ทำให้สมาชิกเกิดความเชื่อมั่น ศรัทธากับสหกรณ์ เกิดความพึงพอใจ จะทำให้สหกรณ์สามารถระดมเงินค่าหุ้นจากสมาชิกได้ง่ายขึ้น ทำให้สหกรณ์มีทุนภายในมากขึ้น เป็นการสร้างภูมิคุ้มกันให้กับสหกรณ์ และเป็นการช่วยผลักดันให้สมาชิกเห็นประโยชน์ของการเป็นสมาชิกสหกรณ์ และเข้ามามีส่วนในการทำธุรกิจและเข้าร่วมกิจกรรมกับสหกรณ์มากขึ้น

3. คณะกรรมการดำเนินงานและเจ้าหน้าที่สหกรณ์ จะได้รับผลตอบแทนเป็นเงินโบนัสที่จัดสรรจากกำไรสุทธิ และเจ้าหน้าที่สหกรณ์อาจได้รับการพิจารณาความดีความชอบ เลื่อนขึ้นเงินเดือนเป็นกรณีพิเศษ หรือได้รับสวัสดิการต่าง ๆ เพิ่มมากขึ้น ทำให้บุคลากรมีขวัญและกำลังใจในการปฏิบัติงานและเกิดความภาคภูมิใจที่ได้เป็นส่วนหนึ่งขององค์กรที่มีผลการดำเนินงานที่ดี ซึ่งเป็นการแสดงถึงความมีประสิทธิภาพของทีมงาน ทำให้สหกรณ์สามารถรักษานักงานที่ดี มีความรู้ความสามารถไว้ได้ และในขณะเดียวกัน สหกรณ์ชักชวนบุคลากรที่มีคุณภาพและเป็นที่ต้องการเข้ามาทำงานกับสหกรณ์ได้

3. สหกรณ์ที่มีผลการดำเนินงานมีผลกำไรในแต่ละปี สหกรณ์ต้องจัดสรรกำไรสุทธิเป็นทุนสำรองและทุนสะสมต่าง ๆ ตามกฎหมายและตามข้อบังคับของสหกรณ์ ซึ่งทุนดังกล่าวจะเป็นทุนภายในของสหกรณ์เอง การสะสมทุนสำรองไว้จำนวนมาก ๆ จะเป็นการสร้างความแข็งแกร่งทางการเงินให้กับสหกรณ์ เพราะเงินสำรองคือทุนของสหกรณ์เอง ไม่ต้องจ่ายผลตอบแทน เช่น การกู้เงินจากแหล่งเงินทุนภายนอกต้องมีการจ่ายเงินให้กับผู้ให้กู้ในรูปดอกเบี้ย และการถือหุ้นจาก



สมาชิก หากสหกรณ์มีกำไรอาจต้องจ่ายเงินในรูปแบบเงินปันผลตามหุ้น การมีทุนสำรองจำนวนมาก จึงสามารถรองรับหรือป้องกันผลกระทบจากความเสี่ยงด้านธุรกิจและการเงินที่เกิดขึ้นกับสหกรณ์ได้ หากสหกรณ์มีผลประกอบการขาดทุน จะต้องนำทุนสำรองไปชดเชยการขาดทุน ทำให้ทุนสำรองลดลงจะทำให้ประสิทธิภาพในการบริหารจัดการธุรกิจของสหกรณ์ลดลงด้วย เนื่องจากทุนภายในไม่เพียงพอ ในการดำเนินงานต้องใช้ทุนภายนอก เช่น เงินฝาก เงินกู้ ซึ่งสามารถถอนคืนได้และผูกพันผลตอบแทนที่ต้องจ่าย ให้ผู้ให้กู้ในรูปดอกเบี้ย

จะเห็นได้ว่าหลักเกณฑ์ในข้อที่ 1 เป็นการวัดประสิทธิภาพในการบริหารจัดการสหกรณ์ ว่ามีประสิทธิภาพมากน้อยเพียงใด และความสามารถของฝ่ายจัดการสหกรณ์ แนวทางการพัฒนา และส่งเสริมสหกรณ์ที่ใช้ในข้อนี้เป็นการเพิ่มประสิทธิภาพในการบริหารจัดการสหกรณ์ โดยการจัดทำและใช้แผนกลยุทธ์เป็นกลไกในการดำเนินงานของสหกรณ์ การบริหารจัดการความเสี่ยง (Risk Management) ปรัชญาเศรษฐกิจพอเพียง ธรรมนูญ และการบัญชีสำหรับผู้บริหาร

**หลักเกณฑ์ข้อที่ 2** ผลการดำเนินงานในรอบสองปีบัญชีย้อนหลัง ไม่มีการกระทำ อันถือได้ว่าทุจริตต่อสหกรณ์

เป้าหมายของการกำหนดเกณฑ์มาตรฐานข้อ 2 สหกรณ์จำเป็นต้องรักษาเงินทุนของสมาชิก โดยการไม่เอาัดเอาเปรียบกัน การไม่ทุจริต ซึ่งเป็นปกติที่จำเป็นสำหรับทุกองค์กรและเป็นการสร้างความน่าเชื่อถือให้กับองค์กร โดยมีแนวคิดมาจากหลักการสหกรณ์ ความเท่าเทียมกัน คุณธรรมของสหกรณ์ ภาวะลักษณะขององค์กร และธรรมนูญ (ความโปร่งใส)

ความสำคัญของมาตรฐานสหกรณ์ในข้อที่ 2 ปัญหาการทุจริตเกิดขึ้นในองค์กรใด จะเป็นบ่อเกิดแห่งความเสื่อมและความหายนะ ความไม่เจริญ และนำมาซึ่งความล่มสลายในที่สุด เนื่องจากผลจากการทุจริต จะทำให้องค์กรต้องแบกภาระค่าใช้จ่ายที่เกิดจากการสูญเสียทรัพยากรขององค์กรไป โดยไม่ก่อให้เกิดประโยชน์หรือรายได้ต่อองค์กร ทำให้คนในองค์กรเกิดความหวาดระแวง ไม่ไว้วางใจระหว่างกันเอง การดำเนินงานด้อยประสิทธิภาพลง และหากข้อมูลการทุจริตเผยแพร่ออกไปสู่ภายนอก องค์กรจะไม่ได้ได้รับความเชื่อถือและไม่ได้ได้รับความไว้วางใจจากสังคมโดยทั่วไป โดยเฉพาะผู้มีส่วนได้ส่วนเสียกับสหกรณ์ เช่น สมาชิกสหกรณ์ เจ้าหนี้ สถาบันการเงิน คู่ค้า เป็นต้น ดังนั้น สหกรณ์จึงไม่ควรให้ปัญหาการทุจริตเกิดขึ้นในสหกรณ์ โดยสหกรณ์ ต้องให้ความสำคัญต่อการป้องกันการทุจริตในทุกกระบวนการทำงานด้วยการกำหนดให้มีการตรวจสอบและการควบคุมระหว่างกันเองในแต่ละกระบวนการทำงาน ซึ่งเรียกว่ากระบวนการควบคุมภายในอย่างเป็นระบบ การป้องกันไม่ให้เกิดการทุจริตกับสหกรณ์ทำให้เกิดผลดีและสร้างความเข้มแข็งให้กับสหกรณ์ ดังนี้

1. เป็นการแสดงถึงควมมีประสิทธิภาพของผู้บริหารสหกรณ์ ที่ทำให้สหกรณ์เป็นองค์กรที่น่าเชื่อถือ ได้รับความไว้วางใจจากผู้ที่มีส่วนเกี่ยวข้องทั้งภายในและภายนอก
2. เป็นการแสดงให้เห็นว่าบุคลากรของสหกรณ์เป็นผู้ที่มีความประพฤติดี มีความซื่อสัตย์สุจริต และมีความรับผิดชอบในภาระหน้าที่ของตนเอง ซึ่งเป็นองค์ประกอบพื้นฐานที่สำคัญให้องค์กรประสบความสำเร็จ
3. สหกรณ์ที่ไม่มีการทุจริตจะไม่ทำให้เกิดต้นทุนเพิ่มขึ้นจากความเสียหาย และไม่ต้องเสียเวลาในการติดตาม สอบสวนหาผู้กระทำความผิด หากไม่สามารถหาตัวผู้กระทำความผิดได้ หรือยังไม่ได้รับการชดใช้ ก็จะทำให้มีผลกระทบต่อผลการดำเนินงาน เนื่องจากมีค่าใช้จ่ายเกี่ยวกับการตั้งหนี้สงสัยจะสูญเพิ่มขึ้น อาจส่งผลให้สหกรณ์มีกำไรลดลงหรือขาดทุนได้

จะเห็นได้ว่าหลักเกณฑ์ในข้อที่ 2 เป็นการวัดความ โปร่งใสของสหกรณ์ แนวทางการพัฒนา และส่งเสริมสหกรณ์ให้ผ่านมาตรฐานสหกรณ์ในข้อนี้ โดยใช้หลักธรรมาภิบาล เป็นแนวทางในการพัฒนา และส่งเสริม

**หลักเกณฑ์ข้อที่ 3** ผลการดำเนินงานในรอบปีบัญชีสุดท้าย สหกรณ์จัดทำงบการเงิน แล้วเสร็จ และส่งให้ผู้สอบบัญชีตรวจสอบแล้วนำเสนอเพื่ออนุมัติในที่ประชุมใหญ่ของสหกรณ์ภายในหนึ่งร้อยห้าสิบวันนับแต่วันสิ้นสุดปีทางบัญชี

เป้าหมายของการกำหนดเกณฑ์มาตรฐานข้อ 3 ต้องการให้คณะกรรมการสหกรณ์ มีความรับผิดชอบในการจัดทำงบการเงินให้เสร็จตามระยะเวลาที่กฎหมายกำหนด และเป็นตัววัดที่มีระยะเวลาในการวัดที่ชัดเจน

ความสำคัญของมาตรฐานสหกรณ์ในข้อที่ 3 การดำเนินธุรกิจของสหกรณ์และองค์กรธุรกิจทั่วไป กฎหมายกำหนดให้ต้องมีการตรวจสอบบัญชีและรับรองงบการเงินภายในระยะเวลาที่กำหนด การที่สหกรณ์จะสามารถจัดทำงบการเงินให้แล้วเสร็จและได้รับการตรวจสอบ สามารถนำไปเสนอต่อที่ประชุมใหญ่ได้ภายในร้อยห้าสิบวันนั้น สหกรณ์จะต้องจัดให้มีการทำบัญชีและเอกสารประกอบการลงบัญชี ในการดำเนินธุรกิจให้ถูกต้อง ครบถ้วน สมบูรณ์เป็นปัจจุบัน จะทำให้เกิดผลดี และสร้างความเข้มแข็งให้กับสหกรณ์ ดังนี้

1. การที่มีการบันทึกบัญชีประกอบการดำเนินธุรกิจแต่ละธุรกิจให้ถูกต้อง สมบูรณ์และเป็นปัจจุบัน จะเป็นการตรวจสอบและประเมินผลการประกอบการของสหกรณ์ว่ามีรายได้รายจ่ายในแต่ละธุรกิจ ที่ดำเนินงานในช่วงเวลาที่ผ่านมาเป็นอย่างไร ทั้งนี้ เอกสารประกอบการลงบัญชีย่อมต้องมีการตรวจสอบ และอนุมัติการเบิกจ่ายและการรับเงินทุกฉบับ ดังนั้น จึงเป็นกระบวนการตรวจสอบ และควบคุมการทำงาน ของเจ้าหน้าที่สหกรณ์ อันเป็นการป้องกันการเกิดการทุจริตได้อีกทางหนึ่ง

2. การบันทึกบัญชีให้เป็นปัจจุบันจนสามารถจัดทำงบทดลองประจำเดือนได้ทุกเดือน จัดทำงบกำไรขาดทุน และงบดุล ณ ช่วงเวลาใด เวลาหนึ่งตามที่ต้องการได้นั้น สหกรณ์จะสามารถใช้เป็นข้อมูลในการติดตามผลการดำเนินงาน และใช้ประกอบการพยากรณ์แนวโน้มการดำเนินธุรกิจของสหกรณ์แต่ละประเภทได้ หากมีปัญหาเกิดขึ้นก็จะสามารถแก้ไขปัญหาได้ทันทั่วทั้งที่ เพื่อให้การดำเนินงานเป็นไปตามเป้าหมายที่สหกรณ์ได้วางแผนไว้

3. ระบบบัญชีเป็นกลไกสำคัญที่ส่งผลให้การดำเนินธุรกิจของสหกรณ์ประสบความสำเร็จ และเจริญก้าวหน้าอย่างมั่นคงได้ การบันทึกข้อมูลและหลักฐานต่าง ๆ ในธุรกิจด้านต่าง ๆ อย่างเป็นระบบ ทำให้สามารถประเมินผลการดำเนินงานว่ามีประสิทธิภาพเพียงใด ซึ่งระบบบัญชีสามารถตรวจสอบฐานะทางเศรษฐกิจของสหกรณ์ได้ ว่าสหกรณ์มีความมั่นคงทางการเงิน มีต้นทุนค่าใช้จ่าย มีความสามารถในการทำกำไร และมีสภาพคล่องทางการเงินเพียงใด

4. การที่สหกรณ์มีระบบบัญชีที่ดี จะช่วยให้ผู้บริหารสามารถใช้ตัวเลขและข้อมูลทางธุรกิจที่เกิดขึ้นไปใช้ในการวางแผนการขยายธุรกิจในอนาคตได้อย่างถูกต้องแม่นยำ

5. การที่สหกรณ์สามารถจัดทำงบการเงินแล้วเสร็จ และนำเสนอที่ประชุมใหญ่ได้ภายในระยะเวลาที่กฎหมายกำหนด เป็นการแสดงให้เห็นถึงความรับผิดชอบและการปฏิบัติตามกฎหมายของผู้บริหารสหกรณ์ และยังเป็น การแสดงถึงการบริหารงานด้วยความโปร่งใส ตรวจสอบได้ตามหลักธรรมาภิบาลจึงทำให้สหกรณ์ได้รับความน่าเชื่อถือจากผู้มีส่วนได้ส่วนเสียและมีภาพลักษณ์ที่ดี

จะเห็นได้ว่าหลักเกณฑ์ในข้อที่ 3 เป็นการวัดถึงการรักษา ระเบียบวินัย และปฏิบัติตามกฎหมายของสหกรณ์ แนวทางการพัฒนาและส่งเสริมสหกรณ์ให้ผ่านมาตรฐานสหกรณ์ในข้อนี้ ใช้หลักธรรมาภิบาล เป็นแนวทางในการพัฒนาและส่งเสริม

**หลักเกณฑ์ข้อที่ 4** ผลการดำเนินงานในรอบปีบัญชีสุดท้าย สหกรณ์ต้องมีสมาชิก ไม่น้อยกว่าร้อยละ 60 ของสมาชิกทั้งหมด ร่วมทำธุรกิจกับสหกรณ์

เป้าหมายหมายของการกำหนดเกณฑ์มาตรฐานข้อ 4 มาจากกฎหมายสหกรณ์ คือ สหกรณ์ต้องดำเนินงานเพื่อผลประโยชน์แก่บรรดาสมาชิก ดังนั้น การดำเนินธุรกิจสหกรณ์ จึงเน้นการให้บริการสมาชิกสหกรณ์เป็นหลัก ถ้าหากสมาชิกสหกรณ์ขาดความศรัทธาและไม่มีส่วนร่วมในการทำธุรกิจกับสหกรณ์ สหกรณ์ ก็ไม่สามารถแก้ไขปัญหาความเดือดร้อนของสมาชิกทั้งในด้านเศรษฐกิจและสังคมได้ แนวทางการพัฒนา การมีส่วนร่วม ควรชี้แจงทำความเข้าใจ หรือให้การศึกษอบรมแก่สมาชิก การเพิ่มช่องทางสื่อสารกับสมาชิก และจัดทำแบบสอบถามความต้องการของสมาชิก

ความสำคัญของมาตรฐานสหกรณ์ในข้อที่ 4 สหกรณ์เป็นองค์กรที่มีสมาชิกเป็นทั้งเจ้าของและผู้ให้บริการ การดำเนินธุรกิจสหกรณ์ จึงจำเป็นต้องให้สมาชิกเข้ามาทำธุรกิจกับสหกรณ์ เพื่อให้มีปริมาณธุรกิจมากพอจนถึงจุดคุ้มทุนและทำให้สหกรณ์สามารถดำเนินงานต่อไปได้ หรือทำให้เกิด Economy Of Scale เพื่อให้สหกรณ์มีต้นทุนต่อหน่วยลดลง สามารถบริการสมาชิกในราคาที่ต่ำกว่าคู่แข่ง และสมาชิกเกิดความพึงพอใจเข้ามาใช้บริการกับสหกรณ์เพิ่มมากขึ้น ดังนั้น สหกรณ์จึงจำเป็นต้องมีการบริหารจัดการที่ดี เพื่อให้สมาชิกเข้ามามีส่วนร่วมทำธุรกิจกับสหกรณ์ให้ได้มากที่สุด โดยใช้หลักการมีส่วนร่วม คือ เปิดโอกาสให้สมาชิกเข้ามามีส่วนร่วม แสดงความคิดเห็นและเสนอความต้องการของสมาชิกให้กับสหกรณ์ นำไปใช้กำหนดทิศทางหรือกิจกรรมทางธุรกิจเพื่อตอบสนองความต้องการของสมาชิกได้อย่างทั่วถึง ตลอดจนสหกรณ์ต้องจัดทำแผนธุรกิจและสร้างแผนกลยุทธ์ทางการตลาดเพื่อให้เข้าถึงสมาชิกทุกคนการที่สมาชิกเข้ามามีส่วนร่วมทำธุรกิจกับสหกรณ์ จะทำให้เกิดผลดีและสร้างความเข้มแข็งให้กับสหกรณ์ ดังนี้

1. เป็นการสร้างความมั่นคงทางธุรกิจ และเพิ่มศักยภาพในการดำเนินธุรกิจให้กับสหกรณ์ในการอำนวยความสะดวก หรือให้บริการทางธุรกิจให้กับสมาชิกได้ตามที่สมาชิกต้องการและเกิดความพึงพอใจสูงสุด สมาชิกเกิดความภักดีต่อสหกรณ์
2. สหกรณ์สามารถสร้างผลตอบแทนเพียงพอที่จะจ่ายเงินปันผลและเงินเฉลี่ยคืนให้กับสมาชิก รวมทั้งการจัดสวัสดิการเพื่อพัฒนาคุณภาพชีวิตให้กับสมาชิกได้มากขึ้น

**หลักเกณฑ์ข้อที่ 5** ต้องจัดจ้างเจ้าหน้าที่สหกรณ์ปฏิบัติงานประจำรับผิดชอบดำเนินการและธุรกิจของสหกรณ์ หากไม่มีการจัดจ้างต้องมีกรรมการดำเนินการหรือสมาชิกที่ได้รับมอบหมาย ให้ปฏิบัติหน้าที่ประจำ

เป้าหมายของการกำหนดเกณฑ์มาตรฐานข้อ 5 การดำเนินงานของสหกรณ์จำเป็นต้องมีเจ้าหน้าที่ที่รับผิดชอบเกี่ยวกับการเงิน และเอกสารของสหกรณ์ กรณีที่มอบหมายคณะกรรมการดำเนินการทำหน้าที่เป็นพนักงานสหกรณ์ควรกำหนดระยะเวลาในการปฏิบัติงาน พร้อมทั้งวางแผนระยะยาวที่สหกรณ์ จะจัดจ้างเจ้าหน้าที่สหกรณ์

ความสำคัญของมาตรฐานสหกรณ์ในข้อที่ 5 การจัดจ้างเจ้าหน้าที่ เป็นความรับผิดชอบของสหกรณ์ที่มีต่อสมาชิกที่จะต้องจัดให้มีผู้ปฏิบัติงานประจำ เพื่อให้บริการแก่สมาชิกและผู้มาติดต่อทำธุรกิจและเพื่อให้การดำเนินธุรกิจและการให้บริการสมาชิกเกิดเป็นรูปธรรม สหกรณ์ต้องกำหนดตำแหน่งงานที่มีความเหมาะสมกับโครงสร้างและมอบหมายหน้าที่ความรับผิดชอบให้กับบุคลากรที่มีความรู้ความสามารถ และมีศักยภาพจะช่วยให้การดำเนินธุรกิจของสหกรณ์ประสบความสำเร็จ

ได้ การที่สหกรณ์จัดจ้างเจ้าหน้าที่สหกรณ์ปฏิบัติงานประจำรับผิดชอบดำเนินการและธุรกิจของสหกรณ์จะเกิดผลดีและสร้างความเข้มแข็งให้กับสหกรณ์ ดังนี้

1. จะทำให้การบริหารงานของสหกรณ์มีประสิทธิภาพมากยิ่งขึ้น เนื่องจากมีผู้รับผิดชอบในการปฏิบัติกิจกรรมทางเศรษฐกิจให้กับสหกรณ์ สามารถนำนโยบายของฝ่ายบริหารมาปฏิบัติได้อย่างต่อเนื่องไม่ขาดตอน และทำหน้าที่บริการสมาชิกและสนองตอบความต้องการของสมาชิกได้อย่างเต็มที่
2. การที่สหกรณ์สามารถจัดจ้างเจ้าหน้าที่ปฏิบัติหน้าที่ประจำได้ เป็นการแสดงถึงความสามารถในการพึ่งตนเองของสหกรณ์ ซึ่งจะเป็นการสร้างที่น่าเชื่อถือให้กับบุคคลภายนอก

**หลักเกณฑ์ข้อที่ 6** ผลการดำเนินงานในรอบสองปีบัญชีย้อนหลัง สหกรณ์ต้องมี การจัดสรรกำไรสุทธิและจ่ายเงินทุนสวัสดิการ หรือทุนสาธารณประโยชน์อย่างน้อยหนึ่งครั้ง

เป้าหมายของการกำหนดเกณฑ์มาตรฐานข้อ 6 มาจากกฎหมายสหกรณ์ และหลักการสหกรณ์ สหกรณ์เป็นองค์กรทางเศรษฐกิจและสังคมมีวัตถุประสงค์ในการช่วยเหลือสมาชิก ชุมชน และสังคม ถ้าสหกรณ์มีส่วนเหลือจากการดำเนินธุรกิจต้องจ่ายคืนแก่สมาชิก ชุมชน และสังคม

ความสำคัญของมาตรฐานสหกรณ์ในข้อที่ 6 การจัดสรรกำไรสุทธิและจ่ายเงินทุนสวัสดิการ ทุนสาธารณประโยชน์ ถือว่าเป็นความรับผิดชอบต่อสังคมของสหกรณ์คือ มีความรับผิดชอบต่อสมาชิก และมีความรับผิดชอบต่อชุมชน สังคม และผู้ที่มีส่วนเกี่ยวข้อง ที่ทำให้สหกรณ์ดำเนินธุรกิจประสบความสำเร็จซึ่งจะไปตามหลักการสหกรณ์ หลักธรรมาภิบาล และปรัชญาเศรษฐกิจพอเพียง ความรับผิดชอบต่อสมาชิกชุมชน และสังคม จะทำให้เกิดผลดีและสร้างความเข้มแข็งให้กับสหกรณ์ ดังนี้

1. สมาชิกจะได้รับการดูแลช่วยเหลือด้านสวัสดิการ เพื่อให้คุณภาพชีวิตดีขึ้นและสังคมชุมชน สิ่งแวดล้อมจะได้รับการเอาใจใส่จากสหกรณ์มากขึ้น เนื่องจากกำไรส่วนหนึ่ง สหกรณ์จะต้องจัดสรรไว้สำหรับ เป็นทุนสวัสดิการให้กับสมาชิกและครอบครัว เพื่อให้สมาชิกมีฐานะทางเศรษฐกิจและสังคมดีขึ้น และจัดสรร เป็นทุนสาธารณประโยชน์ เพื่อใช้ในกิจการสาธารณประโยชน์ ทำให้สังคมและ ชุมชน ได้รับสิ่งที่ดี เพื่อให้มีการอยู่ร่วมกันอย่างอยู่เย็นเป็นสุข รวมทั้งมีส่วนช่วยรักษาและอนุรักษ์สิ่งแวดล้อมให้คงอยู่อย่างยั่งยืน ซึ่งแสดงถึงความรับผิดชอบต่อสหกรณ์ ต่อสังคม (Cooperative Social Responsibility: CSR) สหกรณ์จะได้รับการ ยกย่อง เชิดชู จากสังคมว่าเป็นองค์กรที่มีคุณธรรม และมีธรรมาภิบาล ช่วยเหลือสังคมอย่างแท้จริง เป็นการเพิ่มภาพลักษณ์ให้สหกรณ์มากยิ่งขึ้น

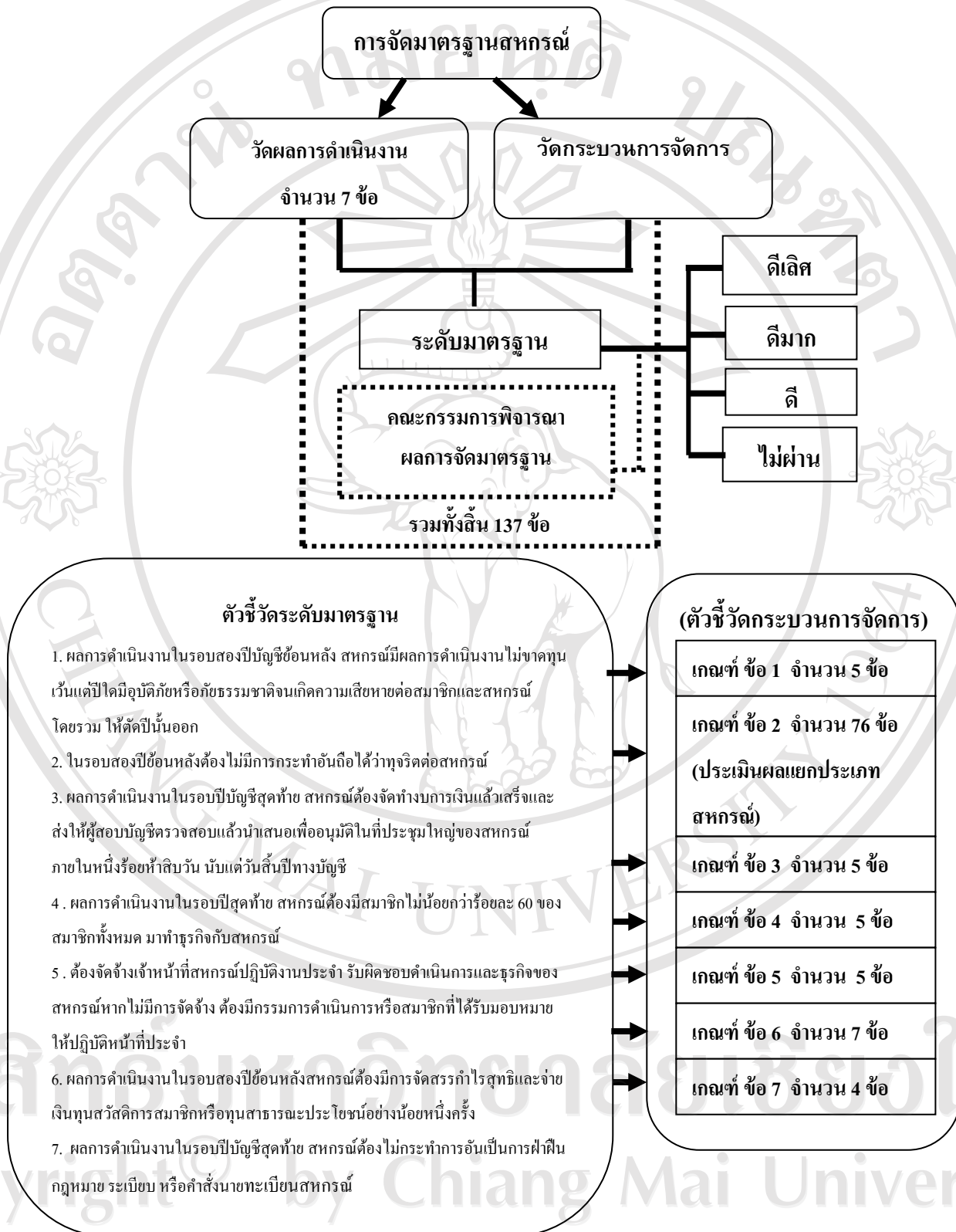
2. สมาชิกเกิดความศรัทธา เชื่อมั่น และมีความภักดีต่อสหกรณ์มากขึ้น ให้ความร่วมมือกับสหกรณ์ในการดำเนินกิจกรรมต่าง ๆ จะทำให้สหกรณ์มีความเข้มแข็งในการดำเนินธุรกิจมากขึ้น

**หลักเกณฑ์ข้อที่ 7** ผลการดำเนินงานในรอบปีบัญชีสุดท้าย สหกรณ์ต้องไม่กระทำการอันเป็นการฝ่าฝืนกฎหมาย ระเบียบ หรือคำสั่งนายทะเบียนสหกรณ์

เป้าหมายของการกำหนดเกณฑ์มาตรฐานข้อ 7 มาจากเรื่องหลักนิติธรรมในการดำเนินงานของทุกองค์กรต้องมีการกำหนดกติกาให้คนในองค์กรถือปฏิบัติ ซึ่งใครจะละเมิด ฝ่าฝืนกฎหมายมิได้ ต้องรักษา กฎ กติกา มีเสรีภาพภายใต้ขอบเขตของกฎหมาย ไม่ไปรบกวนสิทธิเสรีภาพของคนอื่น

ความสำคัญของมาตรฐานสหกรณ์ในข้อที่ 7 การไม่ฝ่าฝืนกฎหมาย ระเบียบหรือคำสั่งนายทะเบียนสหกรณ์ ถือว่าเป็นหน้าที่ความรับผิดชอบขั้นพื้นฐานที่สหกรณ์พึงปฏิบัติ และเป็นการแสดงให้เห็นว่าสหกรณ์ดำเนินงานด้วยความมีเหตุมีผล และยึดหลักนิติธรรมในการดำเนินงาน ข้อกำหนด กฎหมาย ระเบียบ และคำสั่งนายทะเบียนสหกรณ์ เป็นกรอบแนวทางในการควบคุมให้การดำเนินงานของสหกรณ์เป็นไปอย่างถูกต้อง มีคุณธรรม เป็นไปตามหลักการและวิธีการสหกรณ์ ผู้บริหารจึงต้องกำหนดมาตรการในการกำกับ ควบคุม ให้สหกรณ์ดำเนินการภายใต้ขอบเขตของกฎหมายอย่างเคร่งครัด ซึ่งจะทำให้เกิดผลดีและสร้างความเข้มแข็งให้กับสหกรณ์ ดังนี้

1. การดำเนินการตามข้อกำหนดของกฎหมาย เป็นการสร้างระบบการควบคุมภายในแบบหนึ่ง เพื่อทำให้ป้องกันการเกิดความเสียหายขึ้นในสหกรณ์ได้
2. สหกรณ์จะไม่ถูกนายทะเบียนสหกรณ์สั่งให้แก้ไขข้อบกพร่อง เป็นการแสดงถึงความ เป็นเอกภาพในการดำเนินงาน และทำให้การบริหารงานมีประสิทธิภาพมากยิ่งขึ้น เป็นการ บริหารงานโดยไม่สูญเสียทรัพยากร ที่ไม่ก่อให้เกิดรายได้
3. การที่สหกรณ์ปฏิบัติตามข้อกำหนดของนายทะเบียนสหกรณ์ และกฎหมายที่เกี่ยวข้อง เป็นการสร้างความชัดเจน โปร่งใส ในการดำเนินงาน ผู้ที่เกี่ยวข้องกับสหกรณ์มีความเข้าใจในการ ปฏิบัติงานของสหกรณ์ เป็นไปในทิศทางเดียวกัน จึงเกิดความไว้วางใจและศรัทธาสหกรณ์มากขึ้น



ภาพที่ 4.2 การจั้ตระดับมาตรฐานสหกรณ์

#### 4.2.6 ผลการจัดมาตรฐานสหกรณ์การเกษตร

ผลการจัดมาตรฐานของกรมส่งเสริมสหกรณ์ตั้งแต่ปี 2545 – 2553 พบว่า สหกรณ์ผ่านมาตรฐานเพิ่มขึ้นเป็นลำดับ แต่มีลักษณะอัตราการเพิ่มขึ้นที่ลดลงเพราะสหกรณ์ได้พัฒนาในข้อที่ง่ายให้ผ่านเกณฑ์มาตรฐานไปเกือบหมดแล้ว จึงเหลือข้อที่ไม่ผ่านมาตรฐานและต้องใช้เวลาในการวางแผนพัฒนาในระยะยาวประกอบด้วย ข้อที่ 1 ผลการดำเนินงานในรอบสองปีบัญชีย้อนหลังสหกรณ์มีผลการดำเนินงานไม่ขาดทุนเว้นแต่ปีใดมีอุบัติเหตุหรือภัยธรรมชาติจนเกิดความเสียหายต่อสมาชิกและสหกรณ์โดยรวมให้ตัดปีนั้นออก ข้อที่ 4 ผลการดำเนินงานในรอบปีบัญชีสุดท้ายสหกรณ์ต้องมีสมาชิกไม่น้อยกว่าร้อยละ 60 ของสมาชิกทั้งหมดร่วมทำธุรกิจกับสหกรณ์ และข้อที่ 6 ผลการดำเนินงานในรอบสองปีบัญชีย้อนหลังสหกรณ์ต้องมีการจัดสรรกำไรสุทธิและจ่ายเงินทุนสวัสดิการหรือทุนสาธารณประโยชน์อย่างน้อยหนึ่งครั้ง และจากการจัดมาตรฐานสหกรณ์ที่ผ่านมาพบว่า ขาดการวางแผนการพัฒนาที่เป็นระบบทำให้ไม่สามารถขับเคลื่อนให้สหกรณ์ผ่านเกณฑ์มาตรฐานได้ตามเป้าหมายที่วางไว้ ขาดการมีส่วนร่วมของทุกภาคส่วนที่เกี่ยวข้องและการบูรณาการร่วมกันของหน่วยงานภายในกรมส่งเสริม

ตารางที่ 4.1 สถิติการจัดมาตรฐานสหกรณ์ ปี 2545 – 2554

ปี	สหกรณ์ทั้งหมด	ไม่นำมาจัดมาตรฐาน	นำมาจัดมาตรฐาน	ผ่านมาตรฐาน		ไม่ผ่านมาตรฐาน	
				จำนวน	ร้อยละ	จำนวน	ร้อยละ
2545	6,270	435	5,835	2,166	37.12	3,669	62.88
2546	6,375	931	5,444	2,384	43.79	3,060	56.21
2547	6,731	1,665	5,429	2,801	51.59	2,628	48.41
2548	7,002	1,302	5,544	3,176	57.29	2,368	42.73
2549	7,322	1,458	5,610	3,166	56.43	2,444	43.57
2550	7,455	1,849	5,606	3,161	56.39	2,445	43.61
2551	7,497	1,629	5,868	3,491	59.49	2,377	40.51
2552	7,573	1,665	5,908	3,734	63.20	2,174	36.80
2553	7,733	1,791	5,942	3,996	67.25	1,946	32.75
2554	7,897	1,878	6,019	4,216	70.04	1,803	29.9

หมายเหตุ : ไม่นำมาจัดมาตรฐาน หมายถึง 1) สหกรณ์ที่จัดตั้งใหม่ไม่ถึง 2 ปี 2) อยู่ระหว่างชำระบัญชี 3) หยุดดำเนินการ

ที่มา : สารสนเทศกรมส่งเสริมสหกรณ์, (2554)