

สถานการณ์การผลิตและการตลาด

บทนี้เป็นการกล่าวถึง สภาพการผลิตและสภาพการตลาดของแก้วมังกร จากการรวบรวมข้อมูลจากงานวิจัยและหน่วยงานต่างๆที่เกี่ยวข้อง เพื่อให้เกิดการเชื่อมโยงระหว่างข้อมูลต่างๆ ดังนี้

4.1 การผลิตแก้วมังกร

ในปัจจุบันสามารถนำมาปลูกได้ทั่วประเทศไทย แต่ยังไม่มียุทธศาสตร์ใดที่เก็บรวบรวมข้อมูลรวมของการผลิตทั้งประเทศไว้ เนื่องจากแก้วมังกรยังไม่ถือว่าเป็นพืชเศรษฐกิจหลักของประเทศไทย แต่มีการเก็บรวบรวมในจังหวัดที่มีการเพาะปลูกซึ่งจะมีการปลูกมากในพื้นที่จังหวัดจันทบุรี สมุทรสาคร เป็นต้น(กรมส่งเสริมการเกษตร, 2554) ผู้บริโภคมีความนิยมกันอย่างแพร่หลายมากขึ้น จึงทำให้มีการขยายพื้นที่ปลูกแก้วมังกรอย่างต่อเนื่อง

เมื่อพิจารณาช่วงระหว่างปี 2549-2554 พบว่าอัตราการขยายตัวของพื้นที่ปลูกแก้วมังกรเพิ่มสูงขึ้นและการขยายตัวของผลผลิตก็มีอัตราที่เพิ่มขึ้นเช่นกัน เป็นที่สังเกตในปี 2554 มีพื้นที่การปลูกและผลผลิตลดลงเนื่องจากการระบาดของโรคและแมลง แต่ยังมีแนวโน้มการผลิตมากขึ้น (ตารางที่ 4.1)

ตารางที่ 4.1 พื้นที่เพาะปลูก ผลผลิตเฉลี่ย และผลผลิตรวมในการปลูกแก้วมังกร ปี 2549-2554

ปี	จำนวน เกษตรกร (คน)	พื้นที่ปลูก (ไร่)	พื้นที่ให้ผลผลิต (ไร่)	จำนวน กิโลกรัม/ไร่	รวม (ตัน)
2549/2550	1,444	3,737	2,535	1,700	4,311
2550/2551	1,763	5,688	4,326	1,728	7,476
2551/2552	2,687	6,454	5,035	1,683	8,476
2552/2553	2,504	6,907	5,751	2,127	12,231
2553/2554	2,365	6,660	5,581	2,135	11,918

ที่มา: สำนักงานเกษตรจังหวัดจันทบุรี, 2554

พื้นที่ปลูกแก้วมังกรในจังหวัดเชียงใหม่ พบว่าในจังหวัดเชียงใหม่มีพื้นที่ปลูกใน 4 อำเภอ โดยมีการปลูกในอำเภอแมริมที่เริ่มมีการปลูกก่อนและก็ให้ผลผลิต การขยายตัวเพิ่มขึ้นโดยมีการปลูกในอำเภอฝางเพิ่มขึ้น คือ 74 ไร่ ส่วนในอำเภอเมืองเชียงใหม่และอำเภอแม่ออนมีการปลูกเพียงเล็กน้อยเท่านั้น (ตารางที่ 4.2)

ตารางที่ 4.2 พื้นที่เพาะปลูก และผลผลิตในการปลูกแก้วมังกรของจังหวัดเชียงใหม่

อำเภอ	พื้นที่ปลูก (ไร่)	พื้นที่ให้ผลผลิต (ไร่)	จำนวน กิโลกรัม/ไร่	รวม (ตัน)
อ.เมืองเชียงใหม่	1	1	1,500	1.5
อ.แมริม	30	30	3,000	90
อ.ฝาง	74	-	-	-
อ.แม่ออน	1	-	-	-

ที่มา: สำนักงานเกษตรจังหวัดเชียงใหม่, 2554

4.2 การตลาดแก้วมังกร

สำหรับมูลค่าทางการตลาดของแก้วมังกร โดยภาพรวมมูลค่าทางการตลาดของทั้งประเทศ ยังไม่มีการเก็บรวบรวมข้อมูล แต่มีมูลค่าทางการตลาดของจังหวัดที่มีการผลิตมากที่สุดซึ่งได้แก่ จังหวัดจันทบุรี พบว่ามูลค่าทางการตลาดของแก้วมังกรในช่วงปี 2549-2554 (ตารางที่ 4.3) มีอัตราการขยายตัวเพิ่มขึ้นและมีแนวโน้มเพิ่มขึ้นทุกปี โดยในปี 2553/2554 มีมูลค่าที่สูงสุดถึง 232.84 ล้านบาท

ตารางที่ 4.3 มูลค่าทางการตลาดแก้วมังกร

ปี	มูลค่าทางการตลาด (ล้านบาท)
2549/2550	73.80
2550/2551	105.25
2551/2552	95.77
2552/2553	163.48
2553/2554	232.84

ที่มา: สำนักงานเกษตรจังหวัดจันทบุรี, 2554

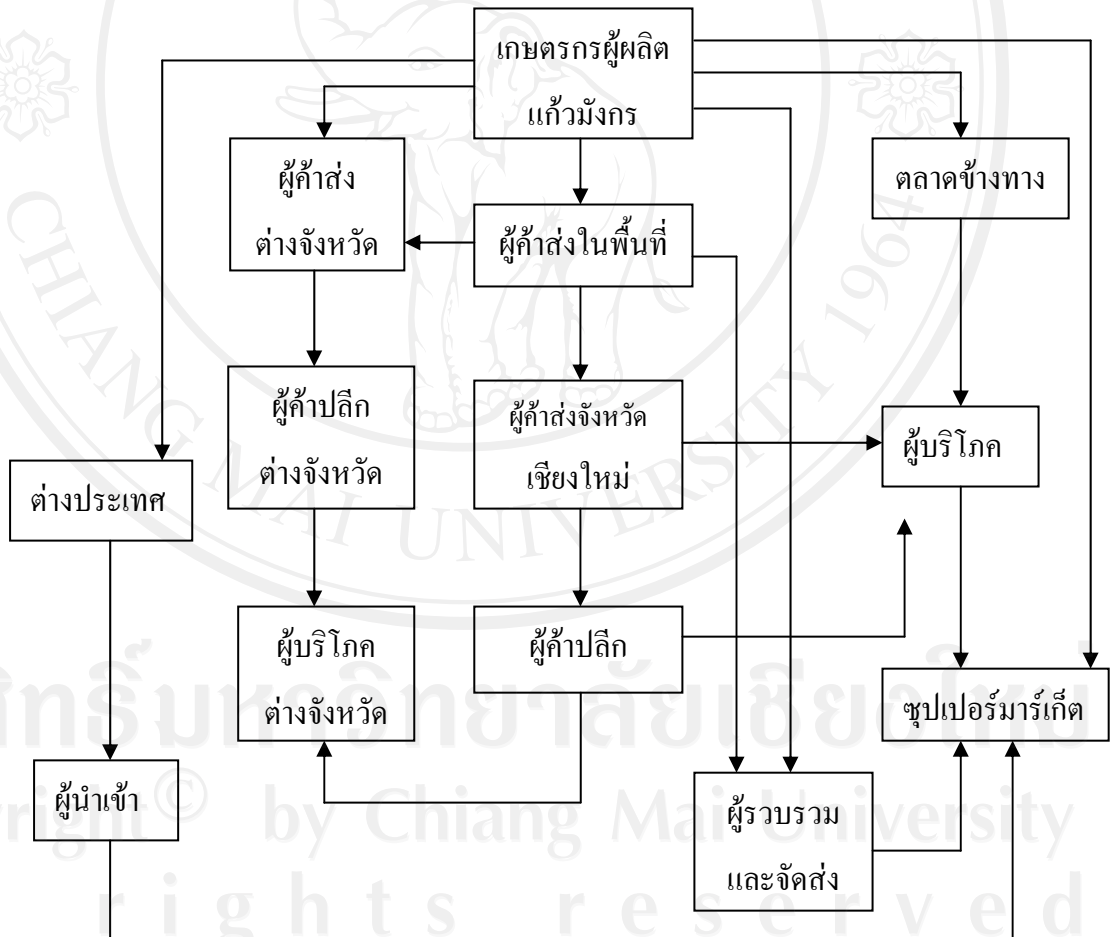
การตลาดแก้วมังกรของจังหวัดเชียงใหม่เป็นการไหลเวียนของแก้วมังกรจากผู้ผลิตไปสู่ผู้บริโภคโดยผ่านผู้ทำหน้าที่การตลาดในแต่ละประเภทและระดับต่างๆ ซึ่งการตลาดของแก้วมังกรในจังหวัดนั้นเริ่มจาก ชาวสวนแก้วมังกรเก็บผลผลิตและทำการคัดขนาด หลังจากนั้นจะมาสู่ผู้ค้าส่งในพื้นที่ โดยจะเป็นผู้รวบรวมผลผลิต โดยอาจรับซื้อจากชาวสวนแล้วนำไปจำหน่ายขายส่งให้ผู้ค้าส่งอีกทอดหนึ่ง ซึ่งผู้ค้าส่งในพื้นที่นี้จะไปหาผู้บริโภคที่ต้องการซื้อแก้วมังกรจำนวนมาก อย่างไรก็ตามแก้วมังกรจากผู้ค้าส่งในพื้นที่บางส่วนจะถูกจำหน่ายไปให้ผู้ค้าปลีกที่จะเป็นผู้จำหน่ายให้ผู้บริโภคผ่านตลาดสด

ช่องทางการนำแก้วมังกรไปสู่ผู้บริโภคอีกทางหนึ่ง คือ ผลผลิตแก้วมังกรจะถูกจำหน่ายจากเกษตรกรผู้ผลิตไปสู่ผู้บริโภคโดยตรง โดยเกษตรกรจะนำมาวางจำหน่ายที่ตลาดผลไม้ข้างทาง นอกจากนั้นแล้วผู้บริโภคสามารถซื้อแก้วมังกรจากซูเปอร์มาร์เก็ต โดยผลผลิตจากเกษตรกรหรือผู้ค้าส่งในพื้นที่จะรวบรวมและจัดส่งให้แก่ซูเปอร์มาร์เก็ต รวมถึงแก้วมังกรที่มีการนำเข้ามาจาก

ต่างประเทศก็จะมีผู้รวบรวมจัดส่งให้แก่ซูเปอร์มาร์เก็ตและถูกจำหน่ายให้ผู้บริโภคต่อไป (ภาพที่ 4.1)

โครงสร้างตลาด

1. ตลาดระดับท้องถิ่น เป็นตลาดซื้อขายผลผลิตในแหล่งผลิต เป็นที่รวบรวมผลผลิตของท้องถิ่น มีการซื้อขายกันถึงสวนและซื้อขายกับเจ้าของสวน โดยตรง เพื่อกระจายผลผลิตเข้าสู่กรุงเทพมหานคร หรือ ตลาดใกล้เคียงอื่นๆ
2. ตลาดกรุงเทพมหานคร เป็นตลาดที่มีการซื้อขายผลผลิตจากตลาดท้องถิ่น กระจายไปยังศูนย์กลางของการค้าแก้วมังกรเป็นตลาดที่มีขนาดใหญ่ เช่น ตลาดไท ตลาดสี่มุมเมือง

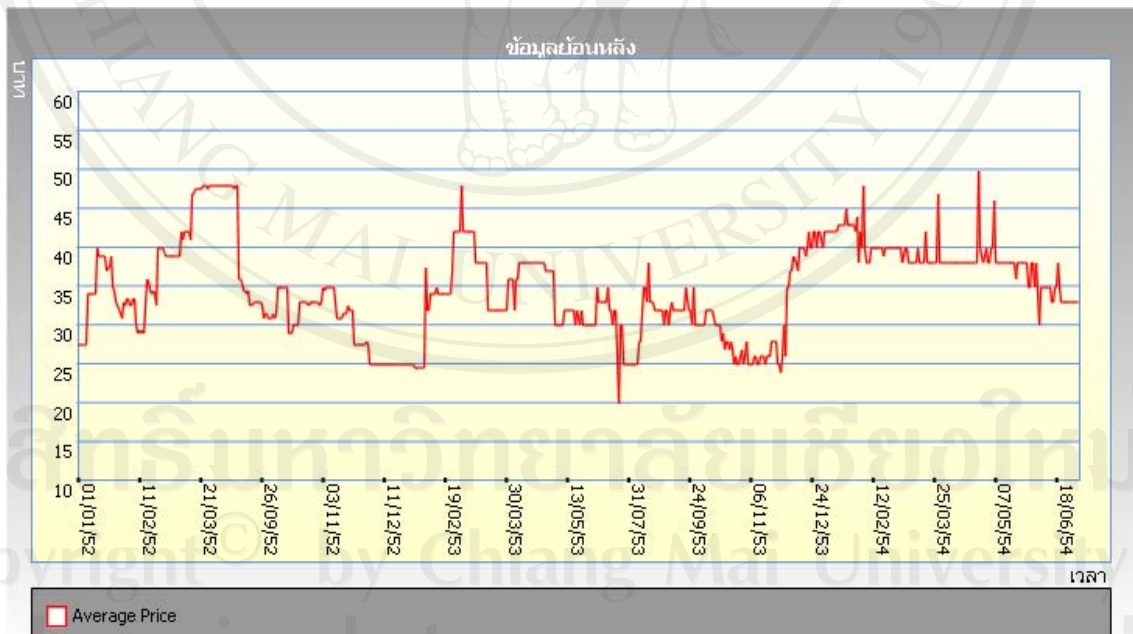


ภาพที่ 4.1 สภาพการตลาดของแก้วมังกร

ที่มา: ดัดแปลงจากสมพรและคณะ, 2549

ธุรกิจแก้วมังกรในประเทศไทยนั้น จะมีการนำเข้าจากประเทศเวียดนามซึ่งเป็นแหล่งเพาะปลูกแก้วมังกรของภูมิภาค การนำเข้าแก้วมังกรจากเวียดนามจะมีการนำเข้าบางส่วนเนื่องจากผลผลิตในประเทศยังไม่มากพอ (ทงศักดิ์และวันชัย, 2551)

ราคาของแก้วมังกรมีการเปลี่ยนแปลงขึ้นลงไปตามฤดูกาลและเทศกาล กล่าวคือ ในช่วงต้นฤดูและปลายฤดูเวลานั้นจะมีปริมาณผลผลิตแก้วมังกรออกสู่ตลาดน้อย ทำให้ราคาแก้วมังกรในช่วงนั้นจะมีราคาค่อนข้างสูง ส่วนช่วงกลางฤดู ผลผลิตของแก้วมังกรจะออกสู่ตลาดมาก ทำให้ในช่วงนี้มีราคาที่ค่อนข้างต่ำ บางครั้งมีผลผลิตออกสู่ตลาดมาก แต่ราคาก็ไม่ตกต่ำมากนัก และบางครั้งที่มีผลผลิตน้อยแต่ตรงกับเทศกาลซึ่งทำให้ความต้องการของแก้วมังกรเพิ่มขึ้นมาก จึงทำให้ราคายังสูงขึ้น จากข้อมูลราคาย้อนหลังเฉลี่ยของแก้วมังกรตั้งแต่ปี 2552-2554 เดือนที่แก้วมังกรมีราคาสูงที่สุด คือ ช่วงเดือนกุมภาพันธ์และเดือนมีนาคม และมีราคาต่ำที่สุด คือ ช่วงเดือนพฤษภาคมและเดือนมิถุนายนซึ่งเป็นช่วงที่มีผลผลิตออกสู่ตลาดมากที่สุด โดยมีราคาต่ำสุดที่กิโลกรัมละ 20 บาท (ภาพที่ 4.2)



ภาพที่ 4.2 ราคาเฉลี่ยของแก้วมังกร ณ ตลาดสี่มุมเมืองระหว่างปี 2552 -2554

ที่มา: ตลาดสี่มุมเมือง, 2554

เมื่อพิจารณาถึงสภาพการผลิตและสภาพทางการตลาดแก้วมังกร พบว่าผลผลิตส่วนใหญ่จำหน่ายภายในประเทศ และผลผลิตภายในประเทศยังไม่เพียงพอ จึงยังต้องมีการนำเข้าจากประเทศเวียดนาม สำหรับการซื้อขายเกษตรกรยังคงจำหน่ายผ่านผู้ค้าคนกลางประเภทต่างๆ มีเพียงส่วนน้อยเท่านั้นที่จำหน่ายให้กลับสู่บริโภคโดยตรง



ลิขสิทธิ์มหาวิทยาลัยเชียงใหม่
Copyright© by Chiang Mai University
All rights reserved