

บทที่ 1

บทนำ

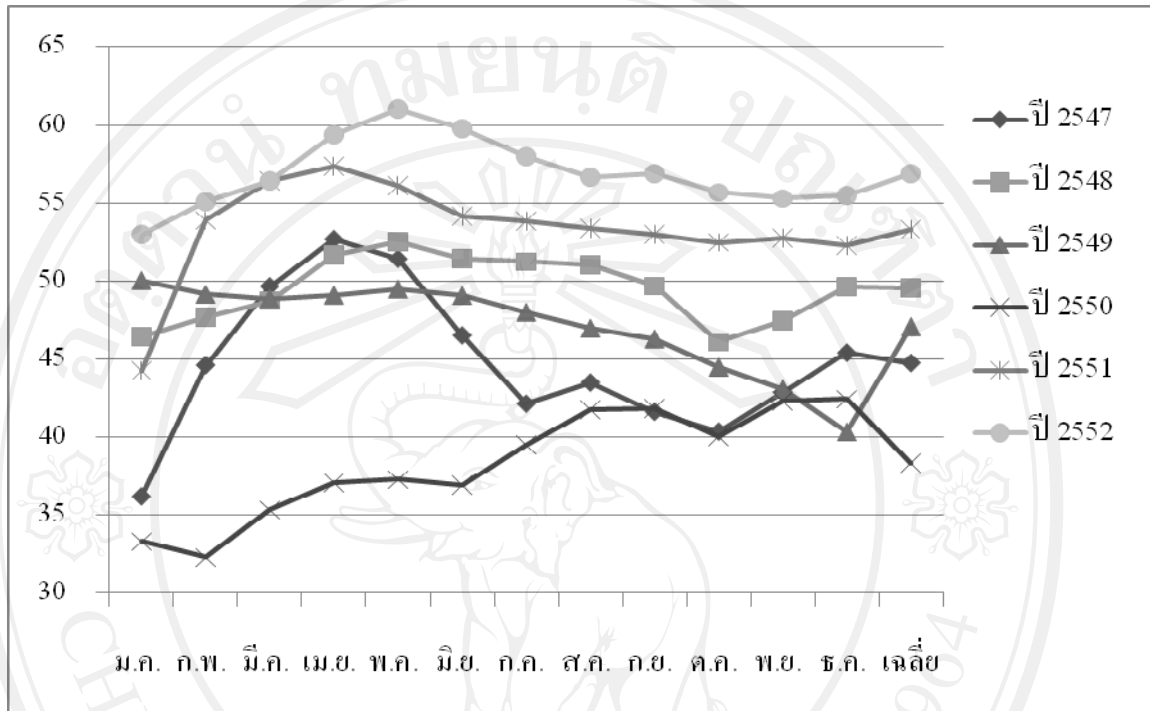
1.1 ความเป็นมาและความสำคัญของปัญหา

สุกรเป็นสัตว์เศรษฐกิจอีกชนิดหนึ่งของประเทศไทย มีการเลี้ยงกันอย่างแพร่หลาย ตั้งแต่การเลี้ยงไว้บริโภคในครัวเรือน ไปจนถึงการเลี้ยงในระดับอุตสาหกรรมและการส่งออกผลิตภัณฑ์จากเนื้อสุกร ในปี 2547-2549 มีปริมาณการผลิตสุกร 12.10, 12.26, 13.32 ล้านตัว ตามลำดับ และมีแนวโน้มเพิ่มขึ้น เนื่องจากในช่วง 2 ปี ที่ผ่านมา ราคาสุกรขุนอยู่ในเกณฑ์สูง เป็นเหตุจูงใจให้มีการเลี้ยงสุกรเพิ่มมากขึ้น ประกอบกับเกษตรกรผู้เลี้ยงไก่บางส่วนที่ประสบปัญหาการระบาดของไข้หวัดนก ได้หันมาทำฟาร์มเลี้ยงสุกร ส่งผลให้เกิดภาวะสุกรสั้นตลาดและราคาสุกรได้เริ่มอ่อนตัวลงในช่วงปลายปี 2549 ในปี 2550-2551 มีปริมาณการผลิตสุกร 13.55, 11.70 ล้านตัว ตามลำดับ เนื่องจากสถานการณ์ในปี 2550 ที่ราคาสุกรตกต่ำ ขณะที่ต้นทุนการผลิตสูงขึ้นจากราคาวัตถุดิบอาหารสัตว์ที่ปรับตัวสูงขึ้นมาก ทำให้ผู้เลี้ยงสุกรประสบการขาดทุนส่งผลให้ปริมาณการผลิตสุกรในปี 2551 ลดลง ในปี 2552 มีปริมาณการผลิตสุกร 11.45 ล้านตัว (สำนักงานเศรษฐกิจการเกษตร, 2552)

ในการประกอบธุรกิจทุกชนิดย่อมมีความเสี่ยงและโดยเฉพาะการประกอบธุรกิจในภาคเกษตรกรรม เช่นเดียวกันกับธุรกิจการเลี้ยงสุกรขุนนั้นพบว่าความเสี่ยงเกิดจากการบริหารจัดการวัตถุดิบต่างๆ ภายในระบบอันประกอบไปด้วยด้านการผลิต ซึ่งก็คือการจัดการด้านสุขภาพสัตว์ กระบวนการผลิต และการควบคุมความเสี่ยงที่จะเกิดขึ้นในระบบการบริหารจัดการฟาร์ม เกษตรกรซึ่งควบคุมความเสี่ยงได้ดีจะสามารถทำกำไรได้ แต่บางรายก็ประสบกับภาวะขาดทุนเนื่องจากไม่มีการบริหารในระบบการจัดการฟาร์มที่เคร่งครัดพอ

นอกจากความเสี่ยงในด้านการผลิตแล้ว ความเสี่ยงด้านตลาดก็เป็นปัญหาใหญ่ ซึ่งอยู่เหนืออำนาจการควบคุมของเกษตรกรแต่ละราย ความเสี่ยงในด้านตลาดที่สำคัญคือ ความผันผวนของราคาดังจะเห็นได้ว่าราคาสุกรในท้องตลาดในปี 2547-2549 ลูกสุกรฟาร์ม (นน. 16 กก./ตัว) มีราคา 1,075.00, 1,300.00, 1,218.42 บาท ตามลำดับ แต่ในปี 2550 ราคาสุกรตกต่ำทำให้ราคาสุกรมีการปรับตัวลงอยู่ที่ 990.21 บาท และในช่วงปี 2551-2552 เกิดโรคระบาด (porcine epidemic diarrhea : PED) ทำให้สูญเสียลูกสุกรเป็นจำนวนมาก ราคาจึงปรับตัวสูงขึ้นอยู่ที่ 1,401.82, 1,654.58 บาท ตามลำดับ (กรมการค้าภายใน, 2552) ราคาสุกรขุนมีความผันผวนของราคาสูงในช่วงเดือนมกราคม – มิถุนายน ของทุกๆปี ทำให้เราสามารถประมาณการการผลิตสุกรขุนในช่วงดังกล่าวได้

และตั้งแต่ มีนาคม 2551 – ธันวาคม 2552 ความผันผวนของราคามีแนวโน้มดีขึ้น เนื่องจากผู้บริโภคเกิดความเคยชินกับราคาสุกรที่อยู่ในระดับที่สูง (ปี 2547-2552) มีราคาดังรูปที่ 1.1



ที่มา : สำนักงานเศรษฐกิจการเกษตร, 2552

รูปที่ 1.1 ความเคลื่อนไหวของราคาสุกรขุน น้ำหนัก 100 กิโลกรัม (บาท/กิโลกรัม)

ในประเทศไทยการผลิตสุกรขุนมีอยู่ 2 ระบบ คือ ระบบพันธะสัญญา และการผลิตในระบบเปิด (แบบอิสระหรือนอกระบบ) ซึ่งมีความแตกต่างกันคือ ระบบที่ 1 การเลี้ยงแบบพันธะสัญญาเป็นระบบที่ลดความเสี่ยงในการตลาด เนื่องจากมีตลาดรองรับและลดความเสี่ยงในด้านของราคา เนื่องจากการตกลงราคากันล่วงหน้าระหว่างเกษตรกรผู้เลี้ยงกับบริษัท แต่เป็นราคาที่อาจจะต่ำกว่าราคาตลาด ในการผลิตแม้จะอยู่ในพันธะสัญญาก็ยังมีความเสี่ยงอยู่ โดยเฉพาะทางด้านการผลิต แม้จะได้รับการแนะนำทางด้านวิชาการแล้วก็ตาม ระบบที่ 2 การผลิตในระบบอิสระผู้เลี้ยงต้องเผชิญความเสี่ยงในทุกๆด้านด้วยตัวเอง แต่ก็มีโอกาสที่จะได้ราคาที่สูง และผลตอบแทนที่สูง ผู้ที่มีความรู้ในการเลี้ยงก็อาจจะต้องการแสวงหาผลกำไรมากขึ้น

ปัจจุบันการผลิตในระบบอิสระมีเพียงฟาร์มขนาดใหญ่ที่มีจำนวนสุกรมากกว่า 5,000 ตัวขึ้นไปโดยส่วนมากจะเป็นการผลิตแบบครบวงจรคือ มีพ่อพันธุ์-แม่พันธุ์ เพื่อผลิตลูกสุกรแล้วนำมาเลี้ยงเป็นสุกรขุนเพื่อจัดจำหน่ายและเมื่อมีลูกสุกรมากเกินความสามารถที่รองรับได้จะนำลูกสุกรขายให้เกษตรกรผู้เลี้ยงสุกรขุนที่ไม่มีพ่อพันธุ์-แม่พันธุ์ เป็นการจำหน่ายลูกสุกรอีกทางหนึ่ง เช่น

เสริมกลกิจฟาร์มในจังหวัดตาก อุดมเดชฟาร์มในจังหวัดราชบุรี นอกจากนี้การเลี้ยงยังแบ่งขนาดฟาร์มตามจำนวนสุกรที่เลี้ยงได้ดังนี้

1. ฟาร์มขนาดเล็ก คือฟาร์มที่เลี้ยงสุกรจำนวนตั้งแต่ 50 ตัว ถึงน้อยกว่า 500 ตัว
2. ฟาร์มขนาดกลาง คือฟาร์มที่เลี้ยงสุกรจำนวนตั้งแต่ 500 ตัว ถึง 5,000 ตัว
3. ฟาร์มขนาดใหญ่ คือฟาร์มที่เลี้ยงสุกรจำนวนมากกว่า 5,000 ตัว (สำนักพัฒนาระบบและรับรองมาตรฐานสินค้าปศุสัตว์, 2546: ออนไลน์)

การผลิตสำหรับทั้งสองระบบนั้นมีข้อดีและข้อเสียที่แตกต่างกัน แต่หากจะพิจารณาถึงผลตอบแทนที่ผู้เลี้ยงจะได้รับแล้วจะพบว่า การเลี้ยงแบบอิสระให้ผลตอบแทนที่สูงกว่าแม้ว่าจะมีอัตราความเสี่ยงที่สูงกว่าก็ตาม จังหวัดตากเป็นจังหวัดที่มีการเลี้ยงสุกรมากพอสมควร คือมีฟาร์มจำนวน 85 ฟาร์ม เป็นฟาร์มขนาดกลาง 50 ฟาร์ม และขนาดเล็ก 34 ฟาร์ม ซึ่งเลี้ยงสุกรในระบบพันธะสัญญา (สำนักงานปศุสัตว์จังหวัดตาก, 2551) อย่างไรก็ตามมีเกษตรกรที่ประสงค์จะเลี้ยงแบบอิสระเป็นทางเลือกแต่ก่อนที่จะตัดสินใจที่จะเลือกการเลี้ยงแบบอิสระหรือไม่นั้น จำเป็นที่จะต้องมีการศึกษาเปรียบเทียบการเลี้ยงสุกรทั้งสองระบบนี้ โดยเฉพาะในด้านความเสี่ยงทั้งในการผลิต การเงิน และการตลาด จากประเด็นดังกล่าวจึงเป็นมูลเหตุจูงใจให้ผู้วิจัยที่ต้องการวิเคราะห์ความเสี่ยงในธุรกิจการเลี้ยงสุกรขุนในฟาร์มขนาดกลางแบบอิสระ เพื่อนำข้อมูลที่ได้จากการศึกษาในครั้งนี้ประกอบการตัดสินใจในการดำเนินธุรกิจการเลี้ยงสุกรขุนต่อไป

1.2 วัตถุประสงค์

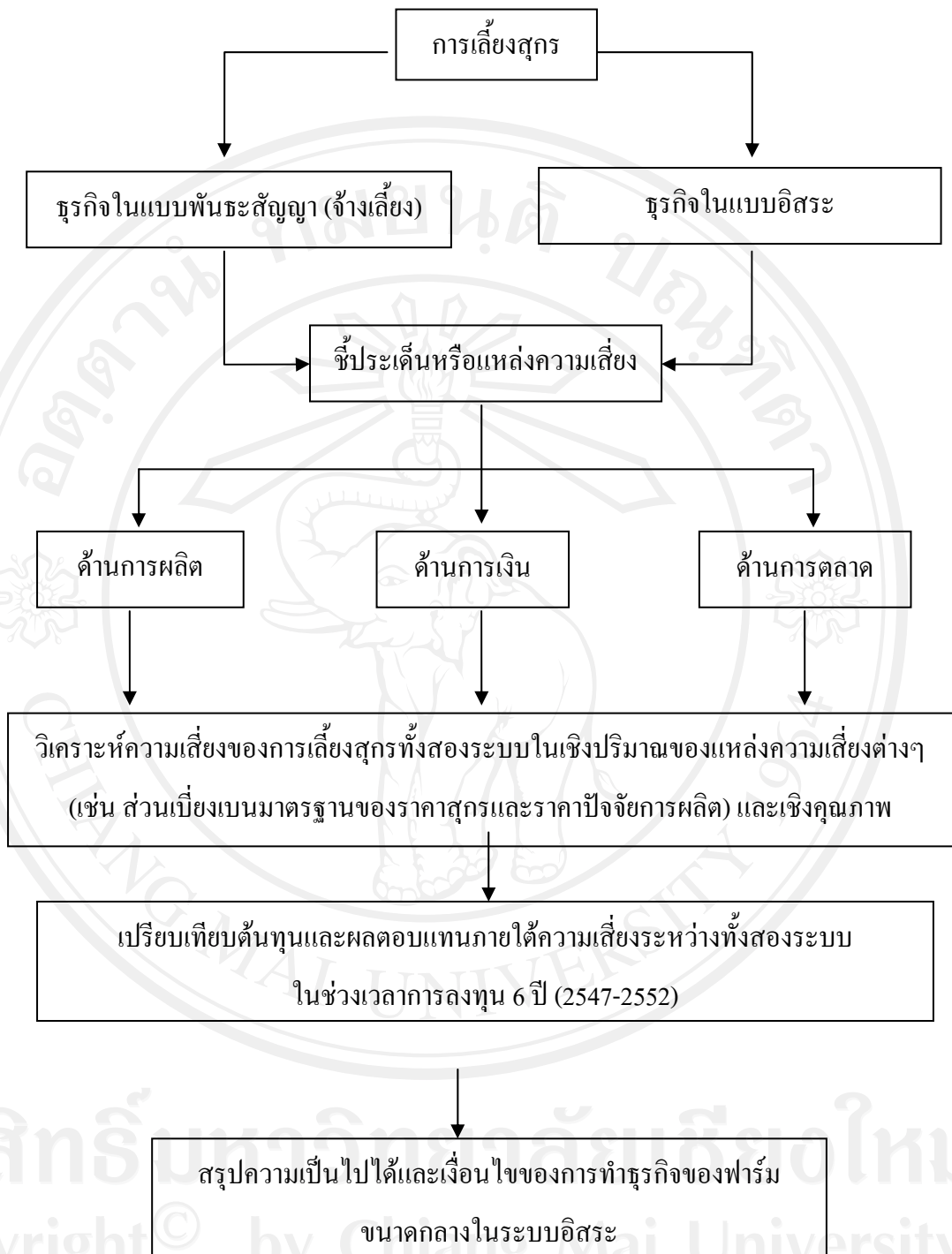
วัตถุประสงค์หลักของการศึกษานี้คือ เพื่อการวิเคราะห์ความเสี่ยงและผลตอบแทนในธุรกิจการเลี้ยงสุกรขุนในฟาร์มขนาดกลางแบบอิสระ โดยมีวัตถุประสงค์ย่อยดังนี้

1. เพื่อทบทวนระบบตลาดสุกรขุนแบบอิสระในประเทศไทย
2. เพื่อประเมินค่าความเสี่ยงและผลตอบแทนของการเลี้ยงสุกรขุนในฟาร์มขนาดกลางแบบอิสระและฟาร์มในระบบพันธะสัญญา

1.3 กรอบแนวความคิดการวิจัย

การเลี้ยงสุกรจำแนกได้ 2 แบบ คือ แบบพันธะสัญญาและแบบอิสระซึ่งมีความเสี่ยงที่แตกต่างกัน โดยที่ประเด็นความเสี่ยงมีหลายด้าน ได้แก่ ด้านการผลิต ด้านการเงิน และด้านการตลาด การวิเคราะห์เพื่อเปรียบเทียบความเสี่ยงของ 2 ระบบนี้จึงทำได้โดยวิเคราะห์ข้อมูลจริงที่ทำได้ฟาร์มแบบพันธะสัญญา (รูปที่ 1.2) โดยการเลี้ยงแบบพันธะสัญญาจะได้ปัจจัยการผลิตจากบริษัทที่ทำสัญญาเป็นผู้จัดหาให้ทั้งหมด และเมื่อถึงกำหนดจับทางบริษัทเป็นผู้ดำเนินการทั้งหมด และจะจ่าย

ผลตอบแทนให้ผู้เลี้ยงในรูปแบบค่าจ้างเลี้ยง ตามประสิทธิภาพในการเลี้ยงซึ่งสามารถวัดได้จาก อัตราการสูญเสียชีวิต อัตราการเจริญเติบโต อัตราการแลกเนื้อ และน้ำหนักที่เพิ่มขึ้นสุทธิ โดยการเลี้ยงในระบบพันธะสัญญาต้นทุนต่างๆทั้งค่าลูกสุกร ค่าอาหารสัตว์ ค่ายาและวัคซีน ทางฟาร์มไม่ต้องแบกรับภาระ เมื่อได้ข้อมูลจากฟาร์มในระบบพันธะสัญญาที่เกิดขึ้นจริงจำนวนหนึ่งแล้ว จะได้นำเอาข้อมูลที่ได้จากต้นทุนการผลิตในระบบการเลี้ยงแบบพันธะสัญญาในช่วงเวลานั้น มาร่วมวิเคราะห์ในขั้นตอนการเลี้ยงแบบอิสระ เช่น ค่าลูกสุกร ค่าอาหาร ค่ายา เวชภัณฑ์ และค่าดำเนินการต่างๆ จะได้ต้นทุนการผลิตที่แท้จริงในช่วงเวลาดังกล่าว ทำให้ได้ข้อมูลด้านการเงินของระบบอิสระ แล้วหาข้อมูลการตลาดจากการวิเคราะห์จากฟาร์มตัวอย่างที่มีการเลี้ยงในระบบอิสระ เพื่อทราบถึงขั้นตอนในการจัดจำหน่ายสุกรที่แท้จริง แล้วนำข้อมูลที่ได้ของทั้งสองระบบมาเปรียบเทียบกันว่าผลตอบแทนกับความเสียหายที่เพิ่มขึ้นคุ้มค่าต่อการลงทุนหรือไม่ และสรุปความเป็นไปได้ในการทำธุรกิจของฟาร์มขนาดกลางแบบอิสระ และเนื่องจากธุรกิจการเลี้ยงสุกรเป็นธุรกิจต่อเนื่องและมีการลงทุนในโรงเรือน ตลอดจนพ่อแม่พันธุ์สุกร การประเมินความเสี่ยง และผลตอบแทนจึงควรต้องพิจารณาตลอดช่วงเวลาของโครงการซึ่งในที่นี้กำหนดระยะเวลาไว้ 6 ปี



รูปที่ 1.2 กรอบแนวคิดของการศึกษาการวิเคราะห์ความเสี่ยงในธุรกิจการเลี้ยงสุกรขุนในฟาร์มขนาดกลางแบบอิสระ

1.4 ขอบเขตการศึกษา

การศึกษานี้เป็นกรณีศึกษาการทำฟาร์มอิสระของจังหวัดตาก แต่เนื่องจากในจังหวัดตากมีฟาร์มแบบอิสระเพียงรายเดียวจึงจำเป็นต้องเก็บตัวอย่างฟาร์มอิสระในจังหวัดอื่นแต่เนื่องจากจังหวัดนครปฐมเป็นแหล่งผลิตสุกรที่สำคัญของประเทศจึงเลือกตัวอย่างจากจังหวัดนครปฐม

1. ขอบเขตเนื้อหา ศึกษาเฉพาะการเลี้ยงสุกรขุนทั้งฟาร์มแบบพันธะสัญญาและแบบอิสระในช่วงของการเลี้ยงลูกสุกรน้ำหนัก 6 – 20 กิโลกรัม จนถึงได้สุกรขุนที่น้ำหนัก 95-110 กิโลกรัม ซึ่งจะใช้ระยะเวลาในการเลี้ยงประมาณ 4-5 เดือน

2. ขอบเขตประชากร เนื่องจากจังหวัดตากมีแนวโน้มการเลี้ยงสุกรเพิ่มขึ้นแต่ฟาร์มขนาดกลาง เป็นฟาร์มที่ผลิตในระบบพันธะสัญญาดังนั้นประชากรฟาร์มในจังหวัดตากจึงเป็นประชากรในส่วนที่จะศึกษาข้อมูลการเลี้ยงในระบบพันธะสัญญาและเพื่อให้ได้ข้อมูลการผลิตและความเสี่ยงของฟาร์มขนาดกลางที่มีการเลี้ยงแบบอิสระจึงเลือกศึกษาจากฟาร์มในจังหวัดนครปฐมซึ่งเป็นแหล่งผลิตสุกรที่สำคัญของประเทศ ทั้งนี้ฟาร์มขนาดกลางหมายถึงฟาร์มที่เลี้ยงสุกรขุนตั้งแต่ 500 ตัว ถึง 5,000 ตัว

1.5 นิยามคำศัพท์

เพื่อให้การศึกษาเป็นไปตามแนวทางที่กำหนดไว้ จึงมีคำนิยามศัพท์ที่ใช้ในการศึกษาดังนี้ การเลี้ยงแบบมีพันธะสัญญาผูกพัน คือ การดำเนินงานภายใต้ระบบตลาดข้อตกลงระหว่างเกษตรกรผู้เลี้ยงสุกรขุน และบริษัทเอกชนตามเงื่อนไขและกฎเกณฑ์ที่จะปฏิบัติต่อกัน ได้แก่ การทำสัญญาข้อตกลงการผลิตจำนวนสุกร การให้ผลตอบแทนที่แน่นอน และการปฏิบัติอื่นๆที่เอื้ออำนวยต่อกัน

การเลี้ยงสุกรแบบอิสระ คือ การดำเนินงานของเกษตรกรในการเลี้ยงสุกรขุนที่มีการใช้เงินทุนการสร้างโรงเรือน อุปกรณ์การเลี้ยง พันธุ์สัตว์ ยาและอาหารของตนเองทั้งหมด และเมื่อส่งจำหน่ายสามารถส่งขายให้แก่พ่อค้ารายอื่นๆได้

ฟาร์มสุกรขุน คือ ฟาร์มสุกรที่เลี้ยงเพื่อเอาเนื้อโดยเฉพาะ โดยมีน้ำหนักประมาณ 80-100 กิโลกรัม เพื่อส่งตลาด

ต้นทุน คือ ต้นทุนการเลี้ยงสุกร ประกอบด้วยค่าใช้จ่ายในการลงทุนและค่าใช้จ่ายในการดำเนินงาน

ผลตอบแทน คือ เงินสุทธิตามสิทธิ หรือความสามารถของเงินลงทุนที่ก่อให้เกิดรายได้คุ้มกับเงินลงทุนตามโครงการนั้น

เกษตรกร คือ เกษตรกรเจ้าของฟาร์มสุกรที่เลี้ยงสุกรขุน

1.6 ประโยชน์ที่จะได้รับจากการศึกษา

ภายหลังจากการศึกษาในครั้งนี้สิ้นสุดลงแล้วจะเกิดประโยชน์ในด้านต่างๆ ดังต่อไปนี้

1. เป็นข้อมูลในการกำหนดทิศทางในการดำเนินธุรกิจ วัฏจักรการผลิตและราคาตลอดจนปัจจัยความเสี่ยงและระบบตลาดของธุรกิจสุกรขุน เพื่อหลีกเลี่ยงความเสี่ยง
2. เป็นประโยชน์ต่อผู้ที่สนใจธุรกิจการเลี้ยงสุกรขุน ในการนำผลการศึกษาไปใช้ประกอบการตัดสินใจลงทุนในธุรกิจการเลี้ยงสุกรขุน
3. ช่วยชี้ปัญหาอุปสรรค และสามารถเสนอแนวทางแก้ไขปัญหาให้แก่ผู้สนใจที่จะเลี้ยงสุกรขุนของฟาร์มขนาดกลางแบบอิสระ

ลิขสิทธิ์มหาวิทยาลัยเชียงใหม่
Copyright© by Chiang Mai University
All rights reserved