

บทที่ 4
ผลการวิเคราะห์ข้อมูล

การวิจัยเรื่องนี้ เป็นการศึกษาต้นทุนการผลิตผักอินทรีย์ของเกษตรกรศูนย์พัฒนาโครงการหลวง ในปีเพาะปลูก 2547- 2548 ซึ่งผู้วิจัยได้แสดงผลการวิเคราะห์การข้อมูลในรูปแบบของตารางข้อมูลและแผนภูมิแท่ง โดยแบ่งออกเป็นดังนี้

- ตอนที่ 1** ลักษณะพื้นฐานส่วนบุคคลของเกษตรกรที่เป็นสมาชิกของศูนย์ที่ปลูกผักอินทรีย์
- ตอนที่ 2** ผลการวิเคราะห์ต้นทุนการผลิตผักอินทรีย์ในแต่ละชนิด
- ตอนที่ 3** เปรียบเทียบต้นทุนการผลิตและปริมาณผลผลิตผักอินทรีย์
- ตอนที่ 4** ปัญหา อุปสรรคในการปลูกผักอินทรีย์

4.1 ลักษณะพื้นฐานส่วนบุคคลของเกษตรกรที่เป็นสมาชิกของศูนย์ที่ปลูกผักอินทรีย์

4.1.1 เพศ

จากผลการวิเคราะห์พบว่า เกษตรกรที่ปลูกผักอินทรีย์ของศูนย์ฯ หนองหอยส่วนใหญ่ ร้อยละ 70 เป็นเพศหญิงและร้อยละ 30 เป็นเพศชาย เช่นเดียวกับเกษตรกรของศูนย์ฯ ห้วยน้ำริน ร้อยละ 54.5 เป็นเพศหญิงและร้อยละ 45.5 เป็นเพศชาย ซึ่งต่างกับเกษตรกรศูนย์ฯ อ่างางที่ส่วนใหญ่ ร้อยละ 61.5 เป็นเพศชายและร้อยละ 38.5 เป็นเพศหญิง และเกษตรกรศูนย์ฯ อินทนนท์ที่ร้อยละ 54.5 เป็นเพศชายและร้อยละ 45.5 เป็นเพศหญิง ทั้งนี้เกษตรกรโดยรวมทั้งหมดที่ปลูกผักอินทรีย์ส่วนใหญ่ร้อยละ 54.8 เป็นเพศชายและร้อยละ 45.2 เป็นเพศหญิง (ตารางที่ 4.1)

ตารางที่ 4.1 แสดงเพศของเกษตรกร

ศูนย์	หนองหอย		ห้วยน้ำริน		อ่างาง		อินทนนท์		รวม	
	จำนวน	ร้อยละ	จำนวน	ร้อยละ	จำนวน	ร้อยละ	จำนวน	ร้อยละ	จำนวน	ร้อยละ
ชาย	3	30	5	45.5	32	61.5	6	54.5	46	54.8
หญิง	7	70	6	54.5	20	38.5	5	45.5	38	45.2
รวม	10	100	11	100	52	100	11	100	84	100
S.D.	3.02		3.32		15.15		3.32		24.39	

ที่มา: จากการสำรวจ

4.1.2 อายุ

จากผลการวิเคราะห์พบว่า เกษตรกรที่ปลูกผักอินทรีย์ของศูนย์ฯ หนองหอยส่วนใหญ่ ร้อยละ 60 มีอายุระหว่าง 41 -50 ปีและส่วนน้อยร้อยละ 10 มีอายุระหว่าง 51 – 60 และ น้อยกว่า 31 ปี เช่นเดียวกับเกษตรกรของศูนย์ฯ ห้วยน้ำรินร้อยละ 54.5 มีอายุระหว่าง 41 -50 ปีและส่วนน้อยร้อยละ 10 มีอายุน้อยกว่า 31 ปี ซึ่งต่างกับเกษตรกรศูนย์ฯ อ่างางที่ส่วนใหญ่ร้อยละ 55.8 มีอายุระหว่าง 31 – 40 ปีและส่วนน้อยร้อยละ 1.9 มีอายุตั้งแต่ 61 ปีขึ้นไป และสำหรับเกษตรกรศูนย์ฯ อินทนนท์ ส่วนใหญ่ร้อยละ 45.5 มีอายุระหว่าง 31 – 40 ปี และส่วนน้อยร้อยละ 9.1 ที่มีอายุระหว่าง 51 – 60 ปี ทั้งนี้เกษตรกร โดยรวมทั้งหมดที่ปลูกผักอินทรีย์ส่วนใหญ่ร้อยละ 44.0 มีอายุ 31 – 40 ปี และส่วนน้อยร้อยละ 1.2 ที่มีอายุตั้งแต่ 61 ปีขึ้นไป (ตารางที่ 4.2)

ตารางที่ 4.2 แสดงอายุของเกษตรกร

ศูนย์	หนองหอย		ห้วยน้ำริน		อ่างาง		อินทนนท์		รวม	
	จำนวน	ร้อยละ	จำนวน	ร้อยละ	จำนวน	ร้อยละ	จำนวน	ร้อยละ	จำนวน	ร้อยละ
น้อยกว่า 31	1	10	2	18.2	4	7.7	2	18.2	8	9.5
31 - 40	2	20	3	27.3	29	55.8	5	45.5	37	44.0
41 - 50	6	60	6	54.5	12	23.1	3	27.3	31	36.9
51 - 60	1	10	-	-	6	11.5	1	9.1	7	8.1
61 ปี ขึ้นไป	-	-	-	-	1	1.9	-	-	1	1.2
รวม	10	100	11	100	52	100	11	100	84	100
เฉลี่ย	43.30		39.09		40.96		37.64		40.40	
S.D.	7.19		6.28		7.44		8.02		7.26	

อายุต่ำสุด 24 ปี

อายุสูงสุด 61 ปี

อายุเฉลี่ย 40.40 ปี

ส่วนเบี่ยงเบนมาตรฐาน 7.26

ที่มา: จากการสำรวจ

4.1.3 ระดับการศึกษา

จากผลการวิเคราะห์พบว่า เกษตรกรที่ปลูกผักอินทรีย์ของศูนย์ฯ หนองหอยส่วนใหญ่ ร้อยละ 90 จบการศึกษาระดับประถมศึกษาปีที่ 1 – 4 ส่วนน้อยร้อยละ 10 ที่ไม่ได้เรียนหนังสือ ซึ่งต่างกับเกษตรกรของศูนย์ฯ ห้วยน้ำรินที่ส่วนใหญ่ร้อยละ 54.5 ที่ไม่ได้เรียนหนังสือ ส่วนน้อยร้อยละ 18.2 ที่จบการศึกษาระดับประถมศึกษาปีที่ 1 – 4 ส่วนเกษตรกรของศูนย์ฯ อ่างางส่วนใหญ่

ร้อยละ 76.9 ที่ไม่ได้เรียนหนังสือ และส่วนน้อยร้อยละ 1.9 ที่จบการศึกษาระดับประถมศึกษาปีที่ 5 – 6 กับที่จบการศึกษาระดับมัธยมศึกษาปีที่ 1 – 3 และสำหรับเกษตรกรศูนย์ฯ อินทนนท์ส่วนใหญ่ จบการศึกษาระดับประถมศึกษาปีที่ 1 – 4 กับจบการศึกษาระดับประถมศึกษาปีที่ 5 – 6 ร้อยละ 45.5 และส่วนน้อยร้อยละ 9.1 ที่จบการศึกษาระดับมัธยมศึกษาปีที่ 1 – 3 ทั้งนี้เกษตรกรโดยรวม ทั้งหมดที่ปลูกผักอินทรีย์ส่วนใหญ่ร้อยละ 61.9 ที่ไม่ได้เรียนหนังสือ และส่วนน้อยร้อยละ 2.4 ที่จบการศึกษาระดับมัธยมศึกษาปีที่ 1 – 3 (ตารางที่ 4.3)

ตารางที่ 4.3 แสดงระดับการศึกษาของเกษตรกร

ศูนย์	หนองหอย		ห้วยน้ำริน		อ่างขาง		อินทนนท์		รวม	
	จำนวน	ร้อยละ	จำนวน	ร้อยละ	จำนวน	ร้อยละ	จำนวน	ร้อยละ	จำนวน	ร้อยละ
ไม่ได้เรียน	1	10	6	54.5	40	76.9	-	-	52	61.9
ป.1 – ป.4	9	90	2	18.2	10	19.2	5	45.5	20	23.8
ป.5 – ป.6	-	-	3	27.3	1	1.9	5	45.5	10	11.9
ม.1 – ม.3	-	-	-	-	1	1.9	1	9.1	2	2.4
รวม	10	100	11	100	52	100	11	100	84	100
S.D.		1.41		2.80		1.99		1.56		2.51

ที่มา: จากการสำรวจ

4.1.4 จำนวนสมาชิกในครัวเรือน

จากผลการวิเคราะห์พบว่า เกษตรกรที่ปลูกผักอินทรีย์ของ ศูนย์ฯ หนองหอยส่วนใหญ่ ร้อยละ 70 มีสมาชิกในครัวเรือน 4 – 6 และร้อยละ 30 มีสมาชิกในครัวเรือน 7 – 9 ส่วนเกษตรกรของศูนย์ฯ ห้วยน้ำรินทั้งหมดมีจำนวนสมาชิกในครัวเรือน 4 – 6 คน เกษตรกรของศูนย์ฯ อ่างขางส่วนใหญ่ร้อยละ 71.2 มีจำนวนสมาชิกในครัวเรือน 4 – 6 คน และส่วนน้อยร้อยละ 9.6 มีจำนวนสมาชิกน้อยกว่า 4 คน และสำหรับเกษตรกรศูนย์ฯ อินทนนท์ส่วนใหญ่ร้อยละ 81.8 มีจำนวนสมาชิกในครัวเรือน 4 – 6 คน และส่วนน้อยร้อยละ 18.2 ที่มีจำนวนสมาชิกในครัวเรือน 7 – 9 คน ทั้งนี้เกษตรกรโดยรวมทั้งหมดที่ปลูกผักอินทรีย์ส่วนใหญ่ร้อยละ 76.2 มีจำนวนสมาชิกในครัวเรือน 4 – 6 คน และส่วนน้อยร้อยละ 6.0 มีจำนวนสมาชิกในครัวเรือนน้อยกว่า 4 คน (ตารางที่ 4.4)

ตารางที่ 4.4 แสดงจำนวนสมาชิกในครัวเรือนของเกษตรกร

ศูนย์	หนองหอย		ห้วยน้ำริน		อ่าบ่าง		อินทนนท์		รวม	
	จำนวน	ร้อยละ	จำนวน	ร้อยละ	จำนวน	ร้อยละ	จำนวน	ร้อยละ	จำนวน	ร้อยละ
น้อยกว่า 4	-	-	-	-	5	9.6	-	-	5	6.0
4-6	7	70	11	100	37	71.2	9	81.8	64	76.2
7-9	3	30	-	-	10	19.2	2	18.2	15	17.9
รวม	10	100	11	100	52	100	11	100	84	100
S.D.	0.99		0		1.39		1.12		1.26	

อายุต่ำสุด 24 ปี อายุเฉลี่ย 44.19 ปี
 อายุสูงสุด 73 ปี ส่วนเบี่ยงเบนมาตรฐาน 7.45
 ที่มา: จากการสำรวจ

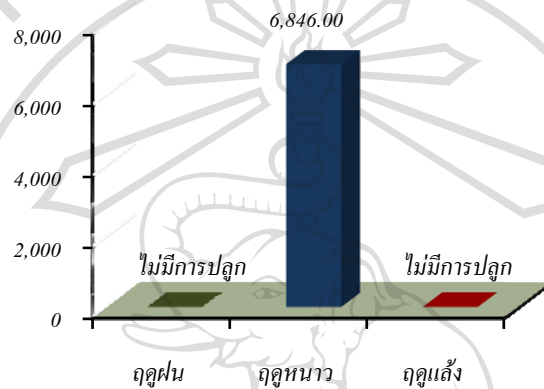
ลิขสิทธิ์มหาวิทยาลัยเชียงใหม่
 Copyright© by Chiang Mai University
 All rights reserved

4.2 ผลการวิเคราะห์ต้นทุนการผลิตและปริมาณผลผลิตอินทรีย์ในแต่ละชนิด

4.2.1 ผลการวิเคราะห์ต้นทุนการผลิตและปริมาณผลผลิตแยกตามศูนย์

4.2.1.1 ศูนย์พัฒนาโครงการหลวงหนองหอย ปลูกผักอินทรีย์จำนวน 6 ชนิด ได้แก่ กะหล่ำปลีคะน้า คื่นช่ายยอดคดยคำ คื่นช่ายฮ่องกง เบบี๋แคโรทและปวยเล้ง

1) กะหล่ำปลี



แผนภูมิที่ 4.1 แสดงต้นทุนการผลิตเฉลี่ยต่องานของกะหล่ำปลี (หนองหอย)

จากการวิเคราะห์ จะเห็นได้ว่าต้นทุนการผลิตกะหล่ำปลีพิจารณาเพียงฤดูการผลิตเดียวเท่านั้นเพราะในฤดูฝนและฤดูแล้งไม่มีการผลิต ซึ่งต้นทุนการผลิตเฉลี่ยต่องานของกะหล่ำปลีในฤดูหนาวมีค่าเท่ากับ 6,846.00 บาท/งาน (แผนภูมิที่ 4.1)

ในด้านปริมาณผลผลิตของกะหล่ำปลีฤดูหนาวผลผลิตเฉลี่ยต่องานมีค่าเท่ากับ 632.00 กิโลกรัม/งาน (ตารางภาคผนวก ที่ 1)

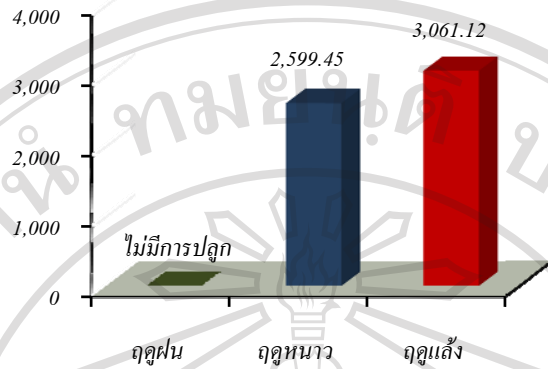
เมื่อพิจารณาถึงต้นทุนการผลิตเฉลี่ยต่อกิโลกรัมโดยแยกพิจารณาออกเป็น 2 กรณี คือ

กรณีแรกเป็นการพิจารณาต้นทุนเฉลี่ยแบบธรรมดาของกะหล่ำปลีจะเห็นได้ว่าต้นทุนการผลิตในฤดูหนาวมีค่าเท่ากับ 11.05 บาท/กิโลกรัม (ตารางภาคผนวก 1)

กรณีที่สองเป็นการพิจารณาต้นทุนเฉลี่ยแบบถ่วงน้ำหนักของปวยเล้งจะเห็นได้ว่าต้นทุนการผลิตในฤดูฝนมีค่าเท่ากับ 10.84 บาท/กิโลกรัม (ตารางภาคผนวก 1)

ค่าส่วนเบี่ยงเบนมาตรฐาน (S.D.) ของต้นทุนการผลิตเฉลี่ยต่อกิโลกรัมในแต่ละฤดูการผลิตจะแสดงถึงต้นทุนการผลิตเฉลี่ยต่อกิโลกรัมของเกษตรกรแต่ละรายมีโอกาสเบี่ยงเบนไปจากต้นทุนการผลิตเฉลี่ยต่อกิโลกรัมได้ไม่เกิน +2S.D. (ตารางภาคผนวก 1)

2) คะน้ำจิ้น



แผนภูมิที่ 4.2 แสดงต้นทุนการผลิตเฉลี่ยต่องานของคะน้ำจิ้น (หนองหอย)

จากการวิเคราะห์ จะเห็นได้ว่าต้นทุนเฉลี่ยต่องานการผลิตของคะน้ำจิ้น ซึ่งแยกพิจารณาเพียง 2 ฤดูกาลผลิตเท่านั้น เพราะไม่มีการผลิตคะน้ำจิ้นในฤดูฝน (แผนภูมิที่ 4.2)

ต้นทุนการผลิตเฉลี่ยต่องานของคะน้ำจิ้นในฤดูแล้งมีค่าเท่ากับ 3,061.12 บาท/งาน ซึ่งมีความมากกว่าต้นทุนการผลิตเฉลี่ยต่องานในฤดูหนาวที่มีค่าเพียง 2,599.45 บาท/งาน

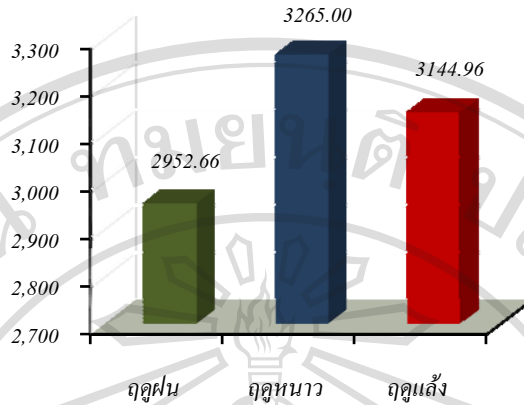
ในด้านปริมาณผลผลิตเฉลี่ยต่องานของคะน้ำจิ้น จะเห็นได้ว่าผลผลิตเฉลี่ยของคะน้ำจิ้นฤดูหนาวมีค่าเท่ากับ 140.00 กิโลกรัม/งาน ซึ่งมีความมากกว่าปริมาณผลผลิตเฉลี่ยในฤดูแล้งที่มีเพียง 123.00 กิโลกรัม/งาน (ตารางภาคผนวก 2)

เมื่อพิจารณาถึงต้นทุนการผลิตเฉลี่ยต่อกิโลกรัมโดยแยกพิจารณาออกเป็น 2 กรณี คือ กรณีแรกเป็นการพิจารณาต้นทุนเฉลี่ยแบบธรรมดาของคะน้ำจิ้นในฤดูแล้งมีค่าเท่ากับ 25.07 บาท/กิโลกรัม ซึ่งมีความมากกว่าต้นทุนการผลิตเฉลี่ยในฤดูหนาวที่มีเพียง 18.59 บาท/กิโลกรัม (ตารางภาคผนวก 2)

กรณีที่สองเป็นการพิจารณาต้นทุนเฉลี่ยแบบถ่วงน้ำหนักจะเห็นได้ว่าต้นทุนการผลิตคะน้ำจิ้นในฤดูแล้งมีค่าเท่ากับ 24.99 บาท/กิโลกรัม ซึ่งมีความมากกว่าต้นทุนการผลิตเฉลี่ยในฤดูหนาวที่มีเพียง 18.62 บาท/กิโลกรัม (ตารางภาคผนวก 2)

ค่าส่วนเบี่ยงเบนมาตรฐาน (S.D.) ของต้นทุนการผลิตเฉลี่ยต่อกิโลกรัมในแต่ละฤดูกาลผลิตจะแสดงถึงต้นทุนการผลิตเฉลี่ยต่อกิโลกรัมของเกษตรกรแต่ละรายมีโอกาสดเบี่ยงเบนไปจากต้นทุนการผลิตเฉลี่ยต่อกิโลกรัมได้ไม่เกิน +2S.D. (ตารางภาคผนวก 2)

3) หน้ำยอดคอดยค้ำ



แผนภูมิที่ 4.3 แสดงต้นทุนการผลิตเฉลี่ยต่องานของหน้ำยอดคอดยค้ำ (หนองหอย)

จากการวิเคราะห์จะเห็นได้ว่าต้นทุนเฉลี่ยต่องานการผลิตของหน้ำยอดคอดยค้ำเฉลี่ยต่องานในฤดูหนาวสูงกว่าต้นทุนการผลิตค้ำยอดคอดยค้ำในฤดูกาลอื่นซึ่งมีค่าเท่ากับ 3,265.00 บาท/งาน รองลงมาเป็นต้นทุนการผลิตเฉลี่ยในฤดูแล้งซึ่งมีค่าเท่ากับ 3,144.96 บาท/งานและต้นทุนการผลิตเฉลี่ยต่ำที่สุดเป็นต้นทุนการผลิตเฉลี่ยในฤดูฝนซึ่งมีค่าเท่ากับ 2,952.66 บาท/งาน(แผนภูมิที่ 4.3)

ในด้านปริมาณผลผลิตเฉลี่ยต่องานของหน้ำยอดคอดยค้ำจะเห็นได้ว่าผลผลิตเฉลี่ยของค้ำยอดคอดยค้ำฤดูหนาวมีค่าเท่ากับ 234.00 กิโลกรัม/งาน ซึ่งมีค่ามากกว่าปริมาณผลผลิตเฉลี่ยในฤดูฝนที่มีเพียง 160.00 กิโลกรัม/งาน ส่วนปริมาณผลผลิตเฉลี่ยของค้ำยอดคอดยค้ำในฤดูแล้งจะมีค่าต่ำสุดคือ 111.00 กิโลกรัม/งาน (ตารางภาคผนวก 3)

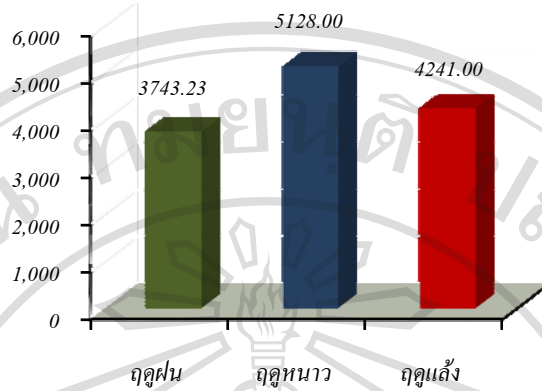
เมื่อพิจารณาถึงต้นทุนการผลิตเฉลี่ยต่อกิโลกรัมโดยแยกพิจารณาออกเป็น 2 กรณี คือ

กรณีแรกเป็นการพิจารณาดัชนีต้นทุนเฉลี่ยแบบธรรมดาของค้ำยอดคอดยค้ำในฤดูฝนมีค่าเท่ากับ 31.54 บาท/กิโลกรัม รองลงมาก็คือฤดูแล้งซึ่งมีค่าเท่ากับ 18.43 บาท/กิโลกรัมและในฤดูหนาวจะมีต้นทุนการผลิตเฉลี่ยต่ำสุดคือ 15.32 บาท/กิโลกรัม (ตารางภาคผนวก 3)

กรณีที่สองเป็นการพิจารณาดัชนีต้นทุนเฉลี่ยแบบถ่วงน้ำหนักจะเห็นได้ว่าต้นทุนการผลิตของค้ำยอดคอดยค้ำในฤดูฝนมีค่าเท่ากับ 32.05 บาท/กิโลกรัม รองลงมาก็คือฤดูแล้งซึ่งมีค่าเท่ากับ 19.68 บาท/กิโลกรัม ในฤดูหนาวจะมีต้นทุนการผลิตเฉลี่ยต่ำสุดคือ 13.97 บาท/กิโลกรัม (ตารางภาคผนวก 3)

ค่าส่วนเบี่ยงเบนมาตรฐาน (S.D.) ของต้นทุนการผลิตเฉลี่ยต่อกิโลกรัมในแต่ละฤดูการผลิตจะแสดงถึงต้นทุนการผลิตเฉลี่ยต่อกิโลกรัมของเกษตรกรแต่ละรายมีโอกาสเบี่ยงเบนไปจากต้นทุนการผลิตเฉลี่ยต่อกิโลกรัมได้ไม่เกิน +2S.D. (ตารางภาคผนวก 3)

4) ใช้น้ำอองกง



แผนภูมิที่ 4.4 แสดงต้นทุนการผลิตเฉลี่ยต่องานของใช้น้ำอองกง (หนองหอย)

จากการวิเคราะห์จะเห็นได้ว่าต้นทุนการผลิตใช้น้ำอองกงเฉลี่ยต่องานในฤดูหนาวสูงกว่าต้นทุนการผลิตใช้น้ำอองกงเฉลี่ยในฤดูกาลอื่นๆ กล่าวคือมีค่าเท่ากับ 5,128.00 บาท/งาน รองลงมาคือต้นทุนการผลิตใช้น้ำอองกงเฉลี่ยในฤดูแล้ง 4,241.00 บาท/งานและต้นทุนการผลิตเฉลี่ยต่ำที่สุดเป็นต้นทุนการผลิตเฉลี่ยในฤดูฝนซึ่งมีค่าเพียง 3,743.23 บาท/งาน (แผนภูมิที่ 4.4)

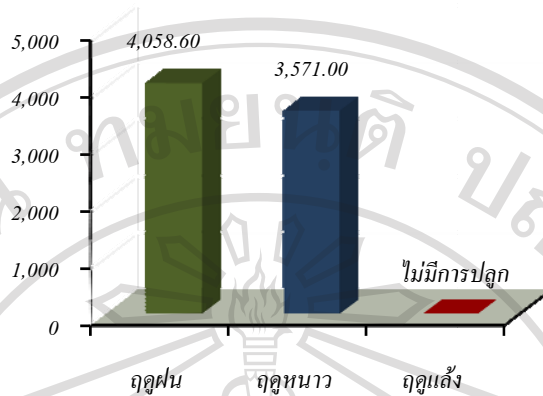
ในด้านปริมาณผลผลิตจะเห็นได้ว่าผลผลิตเฉลี่ยต่องานของใช้น้ำอองกงในฤดูหนาวมีค่าสูงสุดเท่ากับ 160 กิโลกรัม/งาน รองลงมาคือผลผลิตเฉลี่ยในฤดูฝนมีค่าเท่ากับ 137.50 กิโลกรัม/งาน ส่วนปริมาณผลผลิตเฉลี่ยในฤดูแล้งจะมีค่าต่ำสุดคือ 116.00 กิโลกรัม/งาน (ตารางภาคผนวก 4)

เมื่อพิจารณาถึงต้นทุนการผลิตเฉลี่ยต่อกิโลกรัมโดยแยกพิจารณาออกเป็น 2 กรณี คือ กรณีแรกเป็นการพิจารณาด้านต้นทุนเฉลี่ยแบบธรรมดาของใช้น้ำอองกงในฤดูแล้งซึ่งมีค่าสูงสุดเท่ากับ 36.62 บาท/กิโลกรัม รองลงมาเป็นต้นทุนเฉลี่ยฤดูหนาว ซึ่งมีค่าเท่ากับ 28.20 บาท/กิโลกรัม และต้นทุนเฉลี่ยต่ำสุดเป็นต้นทุนเฉลี่ยในฤดูฝนมีค่าเท่ากับ 27.00 บาท/กิโลกรัม (ตารางภาคผนวก 4)

กรณีที่สองเป็นการพิจารณาด้านต้นทุนเฉลี่ยแบบถ่วงน้ำหนักของใช้น้ำอองกงในฤดูแล้งซึ่งมีค่าสูงสุดเท่ากับ 36.56 บาท/กิโลกรัม รองลงมาเป็นต้นทุนเฉลี่ยฤดูหนาวซึ่งมีค่าเท่ากับ 28.30 บาท/กิโลกรัม และต้นทุนเฉลี่ยต่ำสุดเป็นต้นทุนเฉลี่ยในฤดูฝนมีค่าเท่ากับ 27.22 บาท/กิโลกรัม (ตารางภาคผนวก 4)

ค่าส่วนเบี่ยงเบนมาตรฐาน (S.D.) ของต้นทุนการผลิตเฉลี่ยต่อกิโลกรัมในแต่ละฤดูกาลผลิตจะแสดงถึงต้นทุนการผลิตเฉลี่ยต่อกิโลกรัมของเกษตรกรแต่ละรายมีโอกาสเบี่ยงเบนไปจากต้นทุนการผลิตเฉลี่ยต่อกิโลกรัมได้ไม่เกิน +2S.D. (ตารางภาคผนวก 4)

5) เบบี๋แครอต



แผนภูมิที่ 4.5 แสดงต้นทุนการผลิตเฉลี่ยต่องานของเบบี๋แครอต (หนองหอย)

จากการวิเคราะห์ จะเห็นได้ว่าต้นทุนเฉลี่ยต่องานการผลิตของเบบี๋แครอตซึ่งแยกพิจารณาเพียง 2 ฤดูกาลผลิตเท่านั้น เนื่องจากในฤดูแล้งไม่มีการผลิตเบบี๋แครอต (แผนภูมิที่ 4.5)

ต้นทุนการผลิตเฉลี่ยต่องานของเบบี๋แครอตในฤดูฝนมีค่าเท่ากับ 4,058.60 บาท/งาน ซึ่งมีความมากกว่าต้นทุนการผลิตเฉลี่ยต่องานในฤดูหนาวที่มีค่าเพียง 3,571.00 บาท/งาน

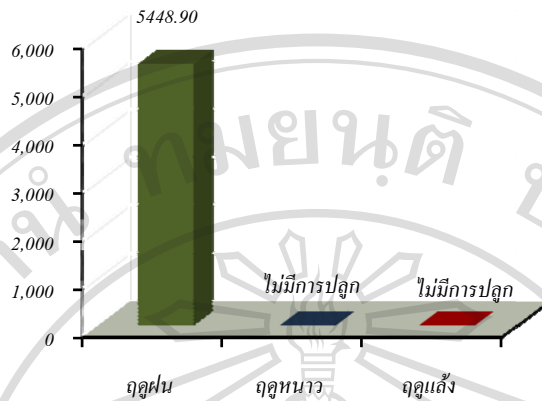
ในด้านปริมาณผลผลิตเฉลี่ยต่องานของเบบี๋แครอตจะเห็นได้ว่าผลผลิตเฉลี่ยของเบบี๋แครอตฤดูหนาวมีค่าเท่ากับ 230.00 กิโลกรัม/งาน ซึ่งมีความมากกว่าปริมาณผลผลิตเฉลี่ยในฤดูฝนที่มีเพียง 203.00 กิโลกรัม/งาน (ตารางภาคผนวก 5)

เมื่อพิจารณาถึงต้นทุนการผลิตเฉลี่ยต่อกิโลกรัมโดยแยกพิจารณาออกเป็น 2 กรณี คือ กรณีแรกเป็นการพิจารณาด้านต้นทุนเฉลี่ยแบบธรรมดาของเบบี๋แครอตในฤดูฝนมีค่าเท่ากับ 19.80 บาท/กิโลกรัม ซึ่งมีความมากกว่าต้นทุนการผลิตเฉลี่ยในฤดูหนาวที่มีค่าเฉลี่ยเพียง 15.63 บาท/กิโลกรัม (ตารางภาคผนวก 5)

กรณีที่สองเป็นการพิจารณาด้านต้นทุนเฉลี่ยแบบถ่วงน้ำหนักจะเห็นได้ว่าต้นทุนการผลิตเบบี๋แครอตในฤดูฝนมีค่าเท่ากับ 20.01 บาท/กิโลกรัม ซึ่งมีความมากกว่าต้นทุนการผลิตเฉลี่ยในฤดูหนาวที่มีค่าเฉลี่ยเพียง 15.56 บาท/กิโลกรัม (ตารางภาคผนวก 5)

ค่าส่วนเบี่ยงเบนมาตรฐาน (S.D.) ของต้นทุนการผลิตเฉลี่ยต่อกิโลกรัมในแต่ละฤดูกาลผลิตจะแสดงถึงต้นทุนการผลิตเฉลี่ยต่อกิโลกรัมของเกษตรกรแต่ละรายมีโอกาสเบี่ยงเบนไปจากต้นทุนการผลิตเฉลี่ยต่อกิโลกรัมได้ไม่เกิน +2S.D. (ตารางภาคผนวก 5)

6) ปวยเล้ง



แผนภูมิที่ 4.6 แสดงต้นทุนการผลิตเฉลี่ยต่องานของปวยเล้ง (หนองหอย)

จากการวิเคราะห์ จะเห็นได้ว่าต้นทุนการผลิตปวยเล้ง พิจารณาเพียงฤดูการผลิตเดียวเท่านั้นเพราะในฤดูหนาวและฤดูแล้ง ไม่มีการผลิต ซึ่งต้นทุนการผลิตเฉลี่ยต่องานของปวยเล้งฤดูฝนมีค่าเท่ากับ 5,448.90 บาท/งาน (แผนภูมิที่ 4.6)

ในด้านปริมาณผลผลิตของปวยเล้ง ฤดูฝนผลผลิตเฉลี่ยต่องานมีค่าเท่ากับ 220.00 กิโลกรัม/งาน (ตารางภาคผนวก 6)

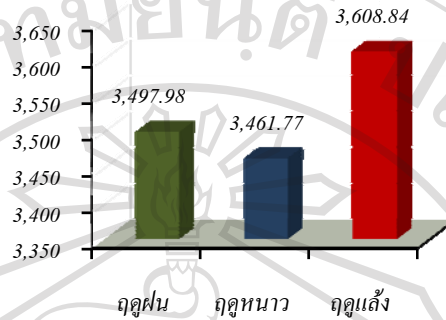
เมื่อพิจารณาถึงต้นทุนการผลิตเฉลี่ยต่อกิโลกรัมโดยแยกพิจารณาออกเป็น 2 กรณี คือ กรณีแรกเป็นการพิจารณาด้านต้นทุนเฉลี่ยแบบธรรมดาของปวยเล้งจะเห็นได้ว่าต้นทุนการผลิตในฤดูฝนมีค่าเท่ากับ 24.86 บาท/กิโลกรัม (ตารางภาคผนวก 6)

กรณีที่สองเป็นการพิจารณาด้านต้นทุนเฉลี่ยแบบถ่วงน้ำหนักของปวยเล้งจะเห็นได้ว่าต้นทุนการผลิตในฤดูฝนมีค่าเท่ากับ 24.77 บาท/กิโลกรัม (ตารางภาคผนวก 6)

ค่าส่วนเบี่ยงเบนมาตรฐาน (S.D.) ของต้นทุนการผลิตเฉลี่ยต่อกิโลกรัมในแต่ละฤดูการผลิตจะแสดงถึงต้นทุนการผลิตเฉลี่ยต่อกิโลกรัมของเกษตรกรแต่ละรายมีโอกาสเบี่ยงเบนไปจากต้นทุนการผลิตเฉลี่ยต่อกิโลกรัมได้ไม่เกิน +2S.D. (ตารางภาคผนวก 6)

4.2.1.2 ศูนย์พัฒนาโครงการหลวงห้วยน้ำริน ปลูกผักอินทรีย์จำนวน 3 ชนิดได้แก่ ถั่ว
แขก ผักกาดหวานและผักกาดหอมใบแดง

1) ถั่วแขก



แผนภูมิที่ 4.7 แสดงต้นทุนการผลิตเฉลี่ยต่องานของถั่วแขก (ห้วยน้ำริน)

จากการวิเคราะห์จะเห็นได้ว่าต้นทุนการผลิตของถั่วแขกเฉลี่ยต่องานในฤดูแล้ง สูงกว่า
ต้นทุนการผลิตถั่วแขกในฤดูการอื่น ซึ่งมีค่าเท่ากับ 3,608.84 บาท/งาน รองลงมาเป็นต้นทุนการผลิต
เฉลี่ยในฤดูฝนมีค่าเท่ากับ 3,497.98 บาท/งานและต้นทุนการผลิตเฉลี่ยต่ำที่สุดเป็นต้นทุนการผลิต
เฉลี่ยในฤดูหนาว ซึ่งมีค่าเท่ากับ 3,461.77 บาท/งาน (แผนภูมิที่ 4.7)

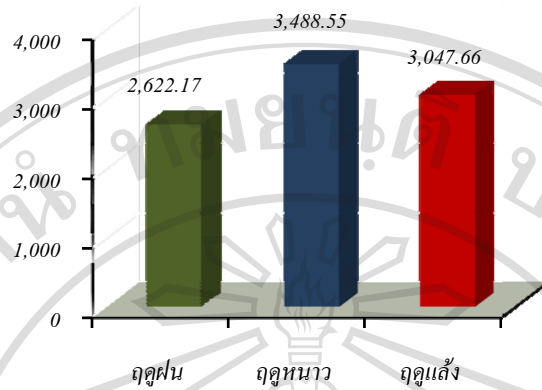
ในด้านปริมาณผลผลิตเฉลี่ยจะเห็นได้ว่า ผลผลิตเฉลี่ยต่องานของถั่วแขกในฤดูหนาวมี
ค่าสูงสุดเท่ากับ 245.00 กิโลกรัม/งาน รองลงมาก็คือผลผลิตเฉลี่ยในฤดูแล้ง มีค่าเท่ากับ 257.00
กิโลกรัม/งาน ส่วนปริมาณผลผลิตเฉลี่ยในฤดูฝนจะมีค่าต่ำสุดคือ 245.00 กิโลกรัม/งาน (ตาราง
ภาคผนวก 7)

เมื่อพิจารณาถึงต้นทุนการผลิตเฉลี่ยต่อกิโลกรัมโดยแยกพิจารณาออกเป็น 2 กรณี คือ
กรณีแรกเป็นการพิจารณาด้านต้นทุนเฉลี่ยแบบธรรมดาของถั่วแขก จะเห็นได้ว่าต้นทุนเฉลี่ย
ในฤดูฝนมีค่าเท่ากับ 15.58 บาท/กิโลกรัม รองลงมาก็คือฤดูแล้ง ซึ่งมีค่าเท่ากับ 14.20 บาท/กิโลกรัม
และในฤดูหนาวมีต้นทุนการผลิตเฉลี่ยที่ต่ำที่สุดคือ 13.25 บาท/กิโลกรัม (ตารางภาคผนวก 7)

กรณีที่สองเป็นการพิจารณาด้านต้นทุนเฉลี่ยแบบถ่วงน้ำหนัก จะเห็นได้ว่าต้นทุนการผลิต
เฉลี่ยในฤดูฝนมีค่าสูงที่สุดเท่ากับ 14.25 บาท/กิโลกรัม รองลงมาก็คือต้นทุนการผลิตเฉลี่ยในฤดูแล้งมี
ค่าเท่ากับ 14.04 บาท/กิโลกรัม และในฤดูหนาวจะมีต้นทุนการผลิตเฉลี่ยต่ำที่สุดคือเท่ากับ 12.81
บาท/กิโลกรัม (ตารางภาคผนวก 7)

ค่าส่วนเบี่ยงเบนมาตรฐาน (S.D.) ของต้นทุนการผลิตเฉลี่ยต่อกิโลกรัมในแต่ละฤดูการ
ผลิตจะแสดงถึงต้นทุนการผลิตเฉลี่ยต่อกิโลกรัมของเกษตรกรแต่ละรายมีโอกาสเบี่ยงเบนไปจาก
ต้นทุนการผลิตเฉลี่ยต่อกิโลกรัมได้ไม่เกิน +2S.D. (ตารางภาคผนวก 7)

2) ผักกาดหวาน



แผนภูมิที่ 4.8 แสดงต้นทุนการผลิตเฉลี่ยต่องานของผักกาดหวาน (หัวย่นน้ำริน)

จากการวิเคราะห์ จะเห็นได้ว่าต้นทุนการผลิตของผักกาดหวานเฉลี่ยต่องานในฤดูหนาว สูงกว่าต้นทุนการผลิตผักกาดหวานในฤดูการผลิตอื่น ซึ่งมีค่าเท่ากับ 3,488.55 บาท/งาน รองลงมา เป็นต้นทุนการผลิตเฉลี่ยในฤดูแล้งซึ่งมีค่าเท่ากับ 3,047.66 บาท/งาน และต้นทุนการผลิตเฉลี่ยต่ำ ที่สุดเป็นต้นทุนการผลิตเฉลี่ยในฤดูฝน ซึ่งมีค่าเท่ากับ 2,622.17 บาท/งาน (แผนภูมิที่ 4.8)

ในด้านปริมาณผลผลิตเฉลี่ยจะเห็นได้ว่าผลผลิตเฉลี่ยต่องานของผักกาดหวานในฤดู หนาวมีค่าสูงสุดเท่ากับ 364.00 กิโลกรัม/งาน รองลงมาคือผลผลิตเฉลี่ยในฤดูฝน มีค่าเท่ากับ 327.20 กิโลกรัม/งาน ส่วนปริมาณผลผลิตเฉลี่ยในฤดูแล้งจะมีค่าต่ำสุดคือ 295.00 กิโลกรัม/งาน (ตาราง ภาคผนวก 8)

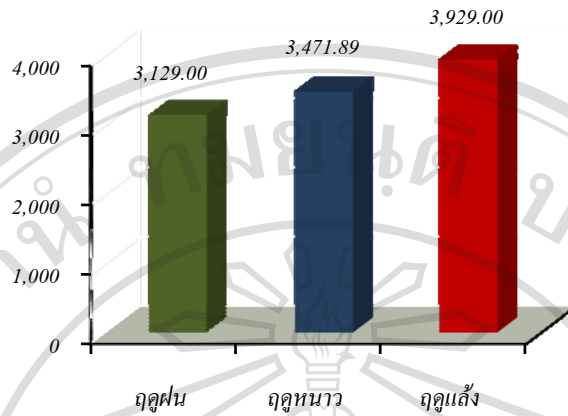
เมื่อพิจารณาถึงต้นทุนการผลิตเฉลี่ยต่อกิโลกรัมโดยแยกพิจารณาออกเป็น 2 กรณี คือ

กรณีแรกเป็นการพิจารณาด้านต้นทุนเฉลี่ยแบบธรรมดาของผักกาดหวานจะเห็นได้ว่าต้นทุน เฉลี่ยสูงที่สุดคือในฤดูแล้งมีค่าเท่ากับ 10.77 บาท/กิโลกรัม รองลงมาคือฤดูหนาวซึ่งมีค่าเท่ากับ 9.75 บาท/กิโลกรัม และในฤดูฝนต้นทุนการผลิตเฉลี่ยต่ำที่สุดคือ 8.51 บาท/กิโลกรัม(ตารางภาคผนวก 8)

กรณีที่สองเป็นการพิจารณาด้านต้นทุนเฉลี่ยแบบถ่วงน้ำหนักของผักกาดหวานซึ่งจะเห็น ได้ ว่าต้นทุนเฉลี่ยสูงที่สุดในฤดูแล้งมีค่าเท่ากับ 10.27 บาท/กิโลกรัม รองลงมาคือฤดูหนาวซึ่งมีค่า เท่ากับ 9.58 และในฤดูฝนต้นทุนการผลิตเฉลี่ยต่ำที่สุดคือ 8.01 บาท/กิโลกรัม (ตารางภาคผนวก 8)

ค่าส่วนเบี่ยงเบนมาตรฐาน (S.D.) ของต้นทุนการผลิตเฉลี่ยต่อกิโลกรัมในแต่ละฤดูการ ผลิตจะแสดงถึงต้นทุนการผลิตเฉลี่ยต่อกิโลกรัมของเกษตรกรแต่ละรายมีโอกาสเบี่ยงเบน ไปจาก ต้นทุนการผลิตเฉลี่ยต่อกิโลกรัมได้ไม่เกิน +2S.D. (ตารางภาคผนวก 8)

3) ผักกาดหอมใบแดง



แผนภูมิที่ 4.9 แสดงต้นทุนการผลิตเฉลี่ยต่องานของผักกาดหอมใบแดง (หัวย่นำริน)

จากการวิเคราะห์จะเห็นได้ว่าต้นทุนการผลิตของผักกาดหอมใบแดงเฉลี่ยต่องานในฤดูแล้งสูงกว่าต้นทุนการผลิตผักกาดหอมใบแดงในฤดูกาลอื่น ซึ่งมีค่าเท่ากับ 3,929.00 บาท/งาน รองลงมาเป็นต้นทุนการผลิตเฉลี่ยในฤดูหนาว ซึ่งมีค่าเท่ากับ 3,471.89 บาท/งาน และต้นทุนการผลิตเฉลี่ยต่ำที่สุดเป็นต้นทุนการผลิตเฉลี่ยในฤดูฝน ซึ่งมีค่าเท่ากับ 3,129.00 บาท/งาน (แผนภูมิที่ 4.9)

ในด้านปริมาณผลผลิตเฉลี่ยจะเห็นได้ว่า ผลผลิตเฉลี่ยต่องานของผักกาดหอมใบแดงในฤดูหนาวมีค่าสูงสุดเท่ากับ 361.00 กิโลกรัม/งาน รองลงมาคือผลผลิตเฉลี่ยในฤดูแล้ง มีค่าเท่ากับ 297.00 กิโลกรัม/งาน ส่วนปริมาณผลผลิตเฉลี่ยในฤดูฝนจะมีค่าต่ำสุดคือ 223.00 กิโลกรัม/งาน (ภาคผนวก 9)

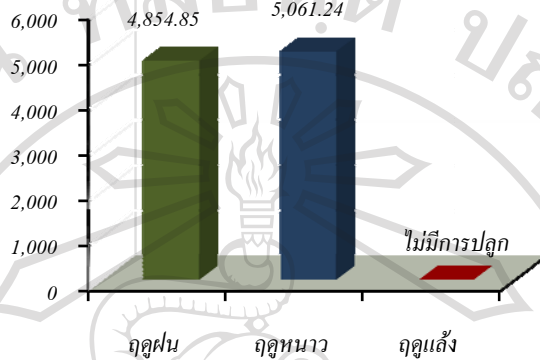
เมื่อพิจารณาถึงต้นทุนการผลิตเฉลี่ยต่อกิโลกรัมโดยแยกพิจารณาออกเป็น 2 กรณี คือ กรณีแรกเป็นการพิจารณาต้นทุนเฉลี่ยแบบธรรมดาของผักกาดหอมใบแดงจะเห็นได้ว่า ต้นทุนเฉลี่ยในฤดูฝนมีค่าเท่ากับ 14.13 บาท/กิโลกรัม รองลงมาคือฤดูแล้ง ซึ่งมีค่าเท่ากับ 13.57 บาท/กิโลกรัม และในฤดูหนาวต้นทุนการผลิตเฉลี่ยที่ต่ำสุดคือ 9.95 บาท/กิโลกรัม (ตารางภาคผนวก 9)

กรณีที่สองเป็นการพิจารณาต้นทุนเฉลี่ยแบบถ่วงน้ำหนักของผักกาดหอมใบแดงจะเห็นได้ว่าต้นทุนเฉลี่ยสูงที่สุดในฤดูฝนมีค่าเท่ากับ 14.03 บาท/กิโลกรัม รองลงมาคือฤดูแล้ง ซึ่งมีค่าเท่ากับ 13.23 บาท/กิโลกรัม และในฤดูหนาวต้นทุนการผลิตเฉลี่ยที่ต่ำสุดคือ 9.61 บาท/กิโลกรัม (ตารางภาคผนวก 9)

ค่าส่วนเบี่ยงเบนมาตรฐาน (S.D.) ของต้นทุนการผลิตเฉลี่ยต่อกิโลกรัมในแต่ละฤดูกาลผลิตจะแสดงถึงต้นทุนการผลิตเฉลี่ยต่อกิโลกรัมของเกษตรกรแต่ละรายมีโอกาสเบี่ยงเบนไปจากต้นทุนการผลิตเฉลี่ยต่อกิโลกรัมได้ไม่เกิน +2S.D. (ตารางภาคผนวก 9)

4.2.1.3 ศูนย์พัฒนาโครงการหลวงอ่างขาง ปลูกผักอินทรีย์จำนวน 6 ชนิด ได้แก่ กะหล่ำปลี กะหล่ำปลีรูปหัวใจ กระชายอดคอยคำ ผักกาดหวาน ผักกาดหอมห่อและปวยเล้ง

1) กะหล่ำปลี



แผนภูมิที่ 4.10 แสดงต้นทุนการผลิตเฉลี่ยต่องานของกะหล่ำปลี (อ่างขาง)

จากการวิเคราะห์จะเห็นได้ว่าต้นทุนการผลิตของกะหล่ำปลีพิจารณาเพียง 2 ฤดูการผลิตเท่านั้น เพราะไม่มีการผลิตกะหล่ำปลีในฤดูแล้ง (แผนภูมิที่ 4.10)

ต้นทุนการผลิตเฉลี่ยต่องานของกะหล่ำปลีในฤดูหนาวมีค่าสูงสุดเท่ากับ 5,061.24 กิโลกรัม/งาน รองลงมาคือผลผลิตเฉลี่ยในฤดูฝน มีค่าเท่ากับ 4,854.85 กิโลกรัม/งาน (ตารางภาคผนวก 10)

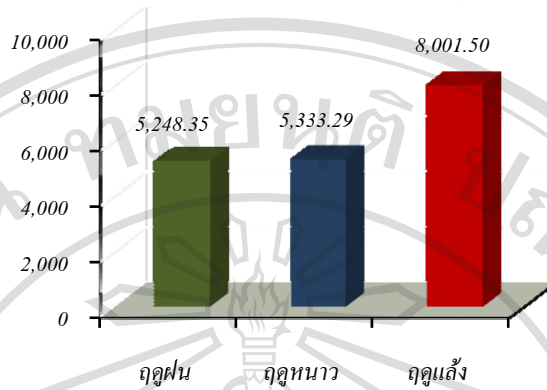
ในด้านปริมาณผลผลิตเฉลี่ยจะเห็นได้ว่าผลผลิตเฉลี่ยต่องานของกะหล่ำปลีในฤดูหนาวมีค่าสูงสุดเท่ากับ 779.72 กิโลกรัม/งาน รองลงมาคือผลผลิตเฉลี่ยในฤดูฝน มีค่าเท่ากับ 511.00 กิโลกรัม/งาน (ตารางภาคผนวก 10)

เมื่อพิจารณาถึงต้นทุนการผลิตเฉลี่ยต่อกิโลกรัมโดยแยกพิจารณาออกเป็น 2 กรณี คือ กรณีแรกเป็นการพิจารณาต้นทุนเฉลี่ยแบบธรรมดาของกะหล่ำปลีจะเห็นได้ว่าต้นทุนเฉลี่ยสูงสุดคือในฤดูฝนมีค่าเท่ากับ 9.93 บาท/กิโลกรัม รองลงมาคือฤดูหนาวซึ่งมีค่าเท่ากับ 7.46 บาท/กิโลกรัม (ตารางภาคผนวก 10)

กรณีที่สองเป็นการพิจารณาต้นทุนเฉลี่ยแบบถ่วงน้ำหนักของกะหล่ำปลีจะเห็นได้ว่าต้นทุนเฉลี่ยสูงสุดคือในฤดูฝนมีค่าเท่ากับ 9.50 บาท/กิโลกรัม รองลงมาคือฤดูหนาวซึ่งมีค่าเท่ากับ 6.49 บาท/กิโลกรัม (ตารางภาคผนวก 10)

ค่าส่วนเบี่ยงเบนมาตรฐาน (S.D.) ของต้นทุนการผลิตเฉลี่ยต่อกิโลกรัมในแต่ละฤดูการผลิตจะแสดงถึงต้นทุนการผลิตเฉลี่ยต่อกิโลกรัมของเกษตรกรแต่ละรายมีโอกาสเบี่ยงเบนไปจากต้นทุนการผลิตเฉลี่ยต่อกิโลกรัมได้ไม่เกิน +2S.D. (ตารางภาคผนวก 10)

2) กะหล่ำปลีรูปหัวใจ



แผนภูมิที่ 4.11 แสดงต้นทุนการผลิตเฉลี่ยต่อไร่ของกะหล่ำปลีรูปหัวใจ (อ้างอิง)

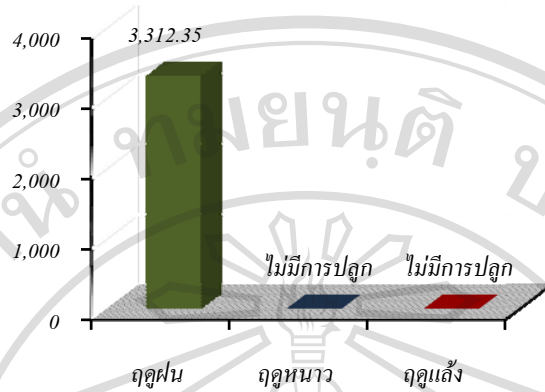
จากการวิเคราะห์จะเห็นได้ว่าต้นทุนการผลิตของกะหล่ำปลีรูปหัวใจ เฉลี่ยต่อไร่ในฤดูแล้งสูงกว่าต้นทุนการผลิตกะหล่ำปลีรูปหัวใจในฤดูการผลิตอื่น ซึ่งมีค่าเท่ากับ 8,001.50 บาท/งาน รองลงมาเป็นต้นทุนการผลิตเฉลี่ยในฤดูหนาวซึ่งมีค่าเท่ากับ 5,333.29 บาท/งาน และต้นทุนการผลิตเฉลี่ยต่ำสุดคือต้นทุนการผลิตเฉลี่ยในฤดูฝนซึ่งมีค่าเท่ากับ 5,248.35 บาท/งาน(แผนภูมิ4.11) ในด้านปริมาณผลผลิตเฉลี่ยจะเห็นได้ว่าผลผลิตเฉลี่ยต่อไร่ของกะหล่ำปลีรูปหัวใจในฤดูหนาวมีค่าสูงสุดเท่ากับ 508.00 กิโลกรัม/งาน รองลงมาคือผลผลิตเฉลี่ยในฤดูฝนมีค่าเท่ากับ 477.00 กิโลกรัม/งาน ส่วนปริมาณผลผลิตเฉลี่ยในฤดูแล้งจะมีค่าต่ำสุดคือ 405.00 กิโลกรัม/งาน (ตารางภาคผนวก 11)

เมื่อพิจารณาถึงต้นทุนการผลิตเฉลี่ยต่อกิโลกรัมโดยแยกพิจารณาออกเป็น 2 กรณี คือ กรณีแรกเป็นการพิจารณาต้นทุนเฉลี่ยแบบธรรมดาของกะหล่ำปลีรูปหัวใจจะเห็นได้ว่าต้นทุนเฉลี่ยสูงที่สุดคือในฤดูแล้งมีค่าเท่ากับ 19.95 บาท/กิโลกรัม รองลงมาคือฤดูฝนซึ่งมีค่าเท่ากับ 11.63 บาท/กิโลกรัม และในฤดูหนาวต้นทุนการผลิตเฉลี่ยต่ำที่สุดคือ 10.19 บาท/กิโลกรัม (ตารางภาคผนวก 11)

กรณีที่สองเป็นการพิจารณาต้นทุนเฉลี่ยแบบถ่วงน้ำหนักของกะหล่ำปลีรูปหัวใจซึ่งจะเห็นได้ว่าต้นทุนเฉลี่ยสูงที่สุดคือในฤดูแล้งมีค่าเท่ากับ 19.75 บาท/กิโลกรัม รองลงมาคือฤดูฝนซึ่งมีค่าเท่ากับ 11.01 และในฤดูหนาวต้นทุนการผลิตเฉลี่ยต่ำที่สุดคือ 10.50 บาท/กิโลกรัม (ตารางภาคผนวก 11)

ค่าส่วนเบี่ยงเบนมาตรฐาน (S.D.) ของต้นทุนการผลิตเฉลี่ยต่อกิโลกรัมในแต่ละฤดูการผลิตจะแสดงถึงต้นทุนการผลิตเฉลี่ยต่อกิโลกรัมของเกษตรกรแต่ละรายมีโอกาสเบี่ยงเบนไปจากต้นทุนการผลิตเฉลี่ยต่อกิโลกรัมได้ไม่เกิน +2S.D. (ตารางภาคผนวก 11)

3) กล้วยทอดคอกำ



แผนภูมิที่ 4.12 แสดงต้นทุนการผลิตเฉลี่ยต่องานของกล้วยทอดคอกำ (อ่างขาง)

จากการวิเคราะห์จะเห็นได้ว่าต้นทุนการผลิตกล้วยทอดคอกำพิจารณาเพียงฤดูการผลิตเดียวเท่านั้นเพราะในฤดูหนาวและฤดูแล้งไม่มีการผลิต ซึ่งต้นทุนการผลิตเฉลี่ยต่องานของกล้วยทอดคอกำ ฤดูฝนมีค่าเท่ากับ 3,312.35 บาท/งาน (แผนภูมิที่ 4.12)

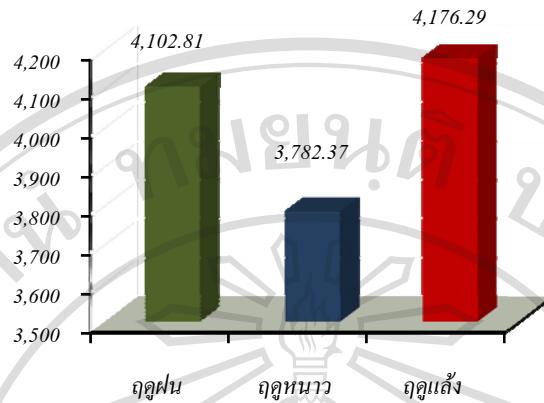
ในด้านปริมาณผลผลิตของกล้วยทอดคอกำ ฤดูฝนผลผลิตเฉลี่ยต่องานมีค่าเท่ากับ 195.00 กิโลกรัม/งาน (ตารางภาคผนวก 12)

เมื่อพิจารณาถึงต้นทุนการผลิตเฉลี่ยต่อกิโลกรัมโดยแยกพิจารณาออกเป็น 2 กรณี คือ กรณีแรกเป็นการพิจารณาต้นทุนเฉลี่ยแบบธรรมดาของกล้วยทอดคอกำจะเห็นได้ว่าต้นทุนการผลิตในฤดูฝนมีค่าเท่ากับ 17.19 บาท/กิโลกรัม (ตารางภาคผนวก 12)

กรณีที่สองเป็นการพิจารณาต้นทุนเฉลี่ยแบบถ่วงน้ำหนักของกล้วยทอดคอกำจะเห็นได้ว่าต้นทุนการผลิตในฤดูฝนมีค่าเท่ากับ 16.98 บาท/กิโลกรัม (ตารางภาคผนวก 12)

ค่าส่วนเบี่ยงเบนมาตรฐาน (S.D.) ของต้นทุนการผลิตเฉลี่ยต่อกิโลกรัมในแต่ละฤดูการผลิตจะแสดงถึงต้นทุนการผลิตเฉลี่ยต่อกิโลกรัมของเกษตรกรแต่ละรายมีโอกาสเบี่ยงเบนไปจากต้นทุนการผลิตเฉลี่ยต่อกิโลกรัมได้ไม่เกิน +2S.D. (ตารางภาคผนวก ก 12)

4) ผักกาดหวาน



แผนภูมิที่ 4.13 แสดงต้นทุนการผลิตเฉลี่ยต่องานของผักกาดหวาน (อ่างขาง)

จากการวิเคราะห์จะเห็นได้ว่าต้นทุนการผลิตของผักกาดหวานเฉลี่ยต่องานในฤดูแล้งสูงกว่าต้นทุนการผลิตผักกาดหวานในฤดูการผลิตอื่น ซึ่งมีค่าเท่ากับ 4,176.29 บาท/งาน รองลงมาเป็นต้นทุนการผลิตเฉลี่ยในฤดูฝนซึ่งมีค่าเท่ากับ 4,102.81 บาท/งาน และต้นทุนการผลิตเฉลี่ยต่ำที่สุดเป็นต้นทุนการผลิตเฉลี่ยในฤดูหนาวซึ่งมีค่าเท่ากับ 3,782.37 บาท/งาน (แผนภูมิที่ 4.13)

ในด้านปริมาณผลผลิตเฉลี่ยจะเห็นได้ว่าผลผลิตเฉลี่ยต่องานของผักกาดหวานในฤดูฝนมีค่าสูงสุดเท่ากับ 352.70 กิโลกรัม/งาน รองลงมาคือผลผลิตเฉลี่ยในฤดูหนาว มีค่าเท่ากับ 347.00 กิโลกรัม/งาน ส่วนปริมาณผลผลิตเฉลี่ยในฤดูแล้งจะมีค่าต่ำที่สุดคือ 248.00 กิโลกรัม/งาน (ตารางภาคผนวก 13)

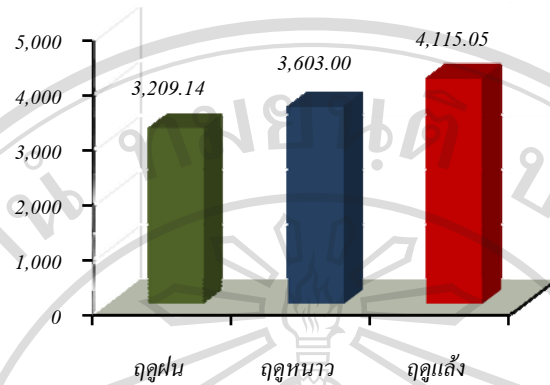
เมื่อพิจารณาถึงต้นทุนการผลิตเฉลี่ยต่อกิโลกรัมโดยแยกพิจารณาออกเป็น 2 กรณี คือ

กรณีแรกเป็นการพิจารณาด้านต้นทุนเฉลี่ยแบบธรรมดาของผักกาดหวานจะเห็นได้ว่าต้นทุนเฉลี่ยสูงที่สุดคือในฤดูแล้งมีค่าเท่ากับ 17.38 บาท/กิโลกรัม รองลงมาคือฤดูฝนซึ่งมีค่าเท่ากับ 12.44 บาท/กิโลกรัม และในฤดูหนาวต้นทุนการผลิตเฉลี่ยต่ำที่สุดคือ 10.65 บาท/กิโลกรัม (ตารางภาคผนวก 13)

กรณีที่สองเป็นการพิจารณาด้านต้นทุนเฉลี่ยแบบถ่วงน้ำหนักของผักกาดหวานซึ่งจะเห็นว่าต้นทุนเฉลี่ยสูงที่สุดคือในฤดูแล้งมีค่าเท่ากับ 16.68 บาท/กิโลกรัม รองลงมาคือฤดูฝนซึ่งมีค่าเท่ากับ 11.63 บาท/กิโลกรัม และในฤดูหนาวต้นทุนการผลิตเฉลี่ยต่ำที่สุดคือ 10.90 บาท/กิโลกรัม (ตารางภาคผนวก 13)

ค่าส่วนเบี่ยงเบนมาตรฐาน (S.D.) ของต้นทุนการผลิตเฉลี่ยต่อกิโลกรัมในแต่ละฤดูการผลิตจะแสดงถึงต้นทุนการผลิตเฉลี่ยต่อกิโลกรัมของเกษตรกรแต่ละรายมีโอกาสเบี่ยงเบนไปจากต้นทุนการผลิตเฉลี่ยต่อกิโลกรัมได้ไม่เกิน +2S.D. (ตารางภาคผนวก 13)

5) ผักกาดหอมห่อ



แผนภูมิที่ 4.14 แสดงต้นทุนการผลิตเฉลี่ยต่องานของผักกาดหอมห่อ (อ่างขวาง)

จากการวิเคราะห์จะเห็นได้ว่าต้นทุนการผลิตของผักกาดหอมห่อเฉลี่ยต่องานในฤดูแล้งสูงกว่าต้นทุนการผลิตผักกาดหอมห่อในฤดูการผลิตอื่น ซึ่งมีค่าเท่ากับ 4,115.05 บาท/งาน รองลงมาเป็นต้นทุนการผลิตเฉลี่ยในฤดูหนาวซึ่งมีค่าเท่ากับ 3,603.00 บาท/งาน และต้นทุนการผลิตเฉลี่ยต่ำที่สุดเป็นต้นทุนการผลิตเฉลี่ยในฤดูฝน ซึ่งมีค่าเท่ากับ 3,209.14 บาท/งาน (แผนภูมิที่ 4.14)

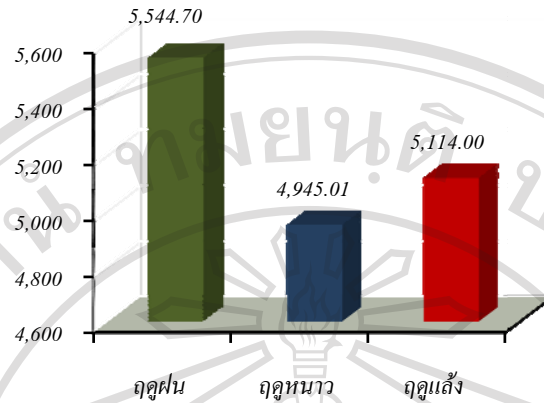
ในด้านปริมาณผลผลิตเฉลี่ยจะเห็นได้ว่าผลผลิตเฉลี่ยต่องานผักกาดหอมห่อในฤดูหนาวมีค่าสูงสุดเท่ากับ 275.00 กิโลกรัม/งาน รองลงมาคือผลผลิตเฉลี่ยในฤดูฝน มีค่าเท่ากับ 238.00 กิโลกรัม/งาน ส่วนปริมาณผลผลิตเฉลี่ยในฤดูแล้งจะมีค่าต่ำสุดคือ 223.00 กิโลกรัม/งาน (ตารางภาคผนวก 14)

เมื่อพิจารณาถึงต้นทุนการผลิตเฉลี่ยต่อกิโลกรัมโดยแยกพิจารณาออกเป็น 2 กรณี คือ กรณีแรกเป็นการพิจารณาด้านต้นทุนเฉลี่ยแบบธรรมดาของผักกาดหอมห่อจะเห็นได้ว่าต้นทุนเฉลี่ยสูงที่สุดคือในฤดูแล้งมีค่าเท่ากับ 18.32 บาท/กิโลกรัม รองลงมาคือฤดูฝนซึ่งมีค่าเท่ากับ 13.69 บาท/กิโลกรัม และในฤดูหนาวต้นทุนการผลิตเฉลี่ยต่ำที่สุดคือ 13.24 บาท/กิโลกรัม (ตารางภาคผนวก 14)

กรณีที่สองเป็นการพิจารณาด้านต้นทุนเฉลี่ยแบบถ่วงน้ำหนักของผักกาดหอมห่อซึ่งจะเห็นได้ว่าต้นทุนเฉลี่ยสูงที่สุดที่คือในฤดูแล้งมีค่าเท่ากับ 18.45 บาท/กิโลกรัม รองลงมาคือฤดูฝนซึ่งมีค่าเท่ากับ 13.48 บาท/กิโลกรัม และในฤดูหนาวต้นทุนการผลิตเฉลี่ยที่ต่ำสุดคือ 13.10 บาท/กิโลกรัม (ตารางภาคผนวก 14)

ค่าส่วนเบี่ยงเบนมาตรฐาน (S.D.) ของต้นทุนการผลิตเฉลี่ยต่อกิโลกรัมในแต่ละฤดูการผลิตจะแสดงถึงต้นทุนการผลิตเฉลี่ยต่อกิโลกรัมของเกษตรกรแต่ละรายมีโอกาสเบี่ยงเบนไปจากต้นทุนการผลิตเฉลี่ยต่อกิโลกรัมได้ไม่เกิน +2S.D. (ตารางภาคผนวก 14)

6) ปวยเล้ง



แผนภูมิที่ 4.15 แสดงต้นทุนการผลิตเฉลี่ยต่องานของปวยเล้ง (อ่างขาว)

จากการวิเคราะห์จะเห็นได้ว่าต้นทุนการผลิตของปวยเล้งเฉลี่ยต่องานในฤดูฝนสูงกว่าต้นทุนการผลิตปวยเล้งในฤดูการผลิตอื่น ซึ่งมีค่าเท่ากับ 5,544.70 บาท/งาน รองลงมาเป็นต้นทุนการผลิตเฉลี่ยในฤดูแล้งซึ่งมีค่าเท่ากับ 5,114.00 บาท/งาน และต้นทุนการผลิตเฉลี่ยต่ำที่สุดเป็นต้นทุนการผลิตเฉลี่ยในฤดูหนาว ซึ่งมีค่าเท่ากับ 4,945.01 บาท/งาน (แผนภูมิที่ 4.15)

ในด้านปริมาณผลผลิตเฉลี่ยจะเห็นได้ว่าผลผลิตเฉลี่ยต่องานของปวยเล้งในฤดูหนาวมีค่าสูงสุดเท่ากับ 430.00 กิโลกรัม/งาน รองลงมาคือผลผลิตเฉลี่ยในฤดูฝน มีค่าเท่ากับ 345.00 กิโลกรัม/งาน ส่วนปริมาณผลผลิตเฉลี่ยในฤดูแล้งจะมีค่าต่ำสุดคือ 210.00 กิโลกรัม/งาน (ตารางภาคผนวก 15)

เมื่อพิจารณาถึงต้นทุนการผลิตเฉลี่ยต่อกิโลกรัมโดยแยกพิจารณาออกเป็น 2 กรณี คือ

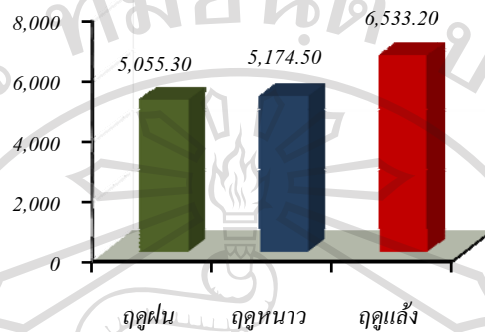
กรณีแรกเป็นการพิจารณาด้านต้นทุนเฉลี่ยแบบธรรมดาของปวยเล้งจะเห็นได้ว่าต้นทุนเฉลี่ยสูงที่สุดคือในฤดูแล้งมีค่าเท่ากับ 24.94 บาท/กิโลกรัม รองลงมาคือฤดูฝนซึ่งมีค่าเท่ากับ 16.70 บาท/กิโลกรัม และในฤดูหนาวต้นทุนการผลิตเฉลี่ยต่ำที่สุดคือ 11.45 บาท/กิโลกรัม (ตารางภาคผนวก 15)

กรณีที่สองเป็นการพิจารณาด้านต้นทุนเฉลี่ยแบบถ่วงน้ำหนักของของปวยเล้งซึ่งจะเห็นได้ว่าต้นทุนเฉลี่ยสูงที่สุดคือในฤดูแล้งมีค่าเท่ากับ 24.35 บาท/กิโลกรัม รองลงมาคือฤดูฝนซึ่งมีค่าเท่ากับ 16.07 บาท/กิโลกรัม และในฤดูหนาวต้นทุนการผลิตเฉลี่ยต่ำที่สุดคือ 11.49 บาท/กิโลกรัม (ตารางภาคผนวก 15)

ค่าส่วนเบี่ยงเบนมาตรฐาน (S.D.) ของต้นทุนการผลิตเฉลี่ยต่อกิโลกรัมในแต่ละฤดูการผลิตจะแสดงถึงต้นทุนการผลิตเฉลี่ยต่อกิโลกรัมของเกษตรกรแต่ละรายมีโอกาสเบี่ยงเบนไปจากต้นทุนการผลิตเฉลี่ยต่อกิโลกรัมได้ไม่เกิน +2S.D. (ตารางภาคผนวก 15)

4.2.1.4 ศูนย์พัฒนาโครงการหลวงอินทนนท์ ปลูกผักอินทรีย์จำนวน 6 ชนิด ได้แก่ กะหล่ำปลี กะหล่ำปลีรูปหัวใจ เบบีแครอท เบบี้ฮ่องเต้ ผักกาดหัวและแรดิช

1) กะหล่ำปลี



แผนภูมิที่ 4.16 แสดงต้นทุนการผลิตเฉลี่ยต่องานของกะหล่ำปลี (อินทนนท์)

จากการวิเคราะห์จะเห็นได้ว่าต้นทุนการผลิตของกะหล่ำปลีเฉลี่ยต่องานในฤดูแล้งสูงกว่าต้นทุนการผลิตผักกาดหวานในฤดูการผลิตอื่น ซึ่งมีค่าเท่ากับ 6,533.20 บาท/งาน รองลงมาเป็นต้นทุนการผลิตเฉลี่ยในฤดูหนาวซึ่งมีค่าเท่ากับ 5,174.50 บาท/งาน และต้นทุนการผลิตเฉลี่ยต่ำที่สุดเป็นต้นทุนการผลิตเฉลี่ยในฤดูฝน ซึ่งมีค่าเท่ากับ 5,055.30 บาท/งาน (แผนภูมิที่ 16)

ในด้านปริมาณผลผลิตเฉลี่ยจะเห็นได้ว่าผลผลิตเฉลี่ยต่องานของกะหล่ำปลีในฤดูหนาวมีค่าสูงสุดเท่ากับ 811.00 กิโลกรัม/งาน รองลงมาคือผลผลิตเฉลี่ยในฤดูฝน มีค่าเท่ากับ 508.00 กิโลกรัม/งาน ส่วนปริมาณผลผลิตเฉลี่ยในฤดูแล้งจะมีค่าต่ำสุดคือ 475.00 กิโลกรัม/งาน (ตารางภาคผนวก 4.16)

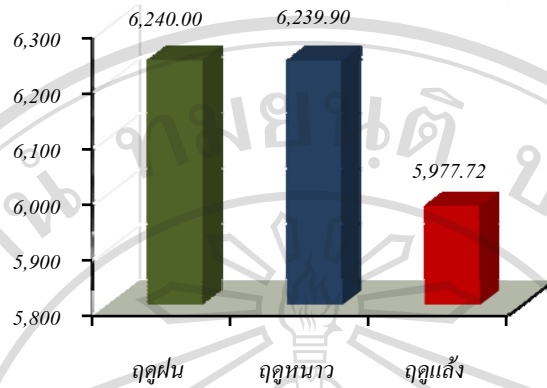
เมื่อพิจารณาถึงต้นทุนการผลิตเฉลี่ยต่อกิโลกรัมโดยแยกพิจารณาออกเป็น 2 กรณี คือ

กรณีแรกเป็นการพิจารณาด้านต้นทุนเฉลี่ยแบบธรรมดาของกะหล่ำปลีจะเห็นได้ว่าต้นทุนเฉลี่ยสูงสุดคือในฤดูแล้งมีค่าเท่ากับ 13.85 บาท/กิโลกรัม รองลงมาคือฤดูฝนซึ่งมีค่าเท่ากับ 10.04 บาท/กิโลกรัม และในฤดูหนาวต้นทุนการผลิตเฉลี่ยต่ำที่สุดคือ 7.46 บาท/กิโลกรัม (ตารางภาคผนวก 16)

กรณีที่สองเป็นการพิจารณาด้านต้นทุนเฉลี่ยแบบถ่วงน้ำหนักของกะหล่ำปลีซึ่งจะเห็นได้ว่าต้นทุนเฉลี่ยที่สูงที่สุดคือในฤดูแล้งมีค่าเท่ากับ 13.75 บาท/กิโลกรัม รองลงมาคือฤดูฝน ซึ่งมีค่าเท่ากับ 9.94 และในฤดูหนาวต้นทุนการผลิตเฉลี่ยที่ต่ำที่สุดคือ 6.49 บาท/กิโลกรัม (ตารางภาคผนวก 16)

ค่าส่วนเบี่ยงเบนมาตรฐาน (S.D.) ของต้นทุนการผลิตเฉลี่ยต่อกิโลกรัมในแต่ละฤดูการผลิตจะแสดงถึงต้นทุนการผลิตเฉลี่ยต่อกิโลกรัมของเกษตรกรแต่ละรายมีโอกาสเบี่ยงเบนไปจากต้นทุนการผลิตเฉลี่ยต่อกิโลกรัมได้ไม่เกิน +2S.D. (ตารางภาคผนวก 16)

2) กะหล่ำปลีรูปหัวใจ



แผนภูมิที่ 4.17 แสดงต้นทุนการผลิตเฉลี่ยต่อไร่ของกะหล่ำปลีรูปหัวใจ (อินทนนท์)

จากการวิเคราะห์ จะเห็นได้ว่าต้นทุนการผลิตของกะหล่ำปลีรูปหัวใจ เฉลี่ยต่อไร่ในฤดูฝนสูงกว่าต้นทุนการผลิตกะหล่ำปลีรูปหัวใจในฤดูการผลิตอื่น ซึ่งมีค่าเท่ากับ 6,240.00 บาท/งาน รองลงมาเป็นต้นทุนการผลิตเฉลี่ยในฤดูหนาวซึ่งมีค่าเท่ากับ 6,239.90 บาท/งาน และต้นทุนการผลิตเฉลี่ยต่ำสุดคือต้นทุนการผลิตเฉลี่ยในฤดูแล้งซึ่งเท่ากับ 5,977.72 บาท/งาน (แผนภูมิ 4.17)

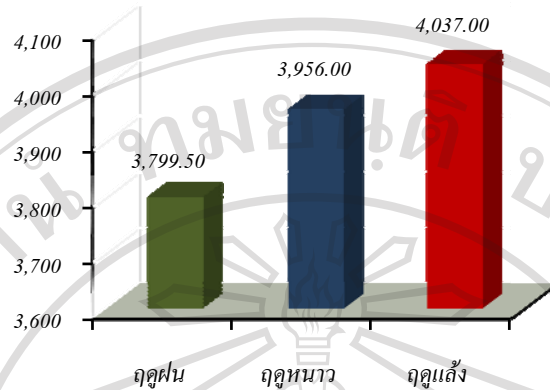
ในด้านปริมาณผลผลิตเฉลี่ยจะเห็นได้ว่าผลผลิตเฉลี่ยต่อไร่ของกะหล่ำปลีรูปหัวใจในฤดูหนาวมีค่าสูงสุดเท่ากับ 563.00 กิโลกรัม/งาน รองลงมาคือผลผลิตเฉลี่ยในฤดูฝน มีค่าเท่ากับ 435.00 กิโลกรัม/งาน ส่วนปริมาณผลผลิตเฉลี่ยในฤดูแล้งจะมีค่าต่ำสุดคือ 338.00 กิโลกรัม/งาน (ตารางภาคผนวก 17)

เมื่อพิจารณาถึงต้นทุนการผลิตเฉลี่ยต่อกิโลกรัมโดยแยกพิจารณาออกเป็น 2 กรณี คือ กรณีแรกเป็นการพิจารณาต้นทุนเฉลี่ยแบบธรรมดาของกะหล่ำปลีรูปหัวใจจะเห็นได้ว่าต้นทุนเฉลี่ยสูงที่สุดคือในฤดูแล้งมีค่าเท่ากับ 17.24 บาท/กิโลกรัม รองลงมาคือฤดูฝนซึ่งมีค่าเท่ากับ 13.78 บาท/กิโลกรัม และในฤดูหนาวต้นทุนการผลิตเฉลี่ยต่ำที่สุดคือ 11.05 บาท/กิโลกรัม (ตารางภาคผนวก 17)

กรณีที่สองเป็นการพิจารณาต้นทุนเฉลี่ยแบบถ่วงน้ำหนักของกะหล่ำปลีรูปหัวใจซึ่งจะเห็นได้ว่าต้นทุนเฉลี่ยที่สูงที่สุดคือในฤดูแล้งมีค่าเท่ากับ 17.70 บาท/กิโลกรัม รองลงมาคือฤดูฝน ซึ่งมีค่าเท่ากับ 13.34 และในฤดูหนาวต้นทุนการผลิตเฉลี่ยต่ำที่สุดคือ 11.09 บาท/กิโลกรัม (ตารางภาคผนวก 17)

ค่าส่วนเบี่ยงเบนมาตรฐาน (S.D.) ของต้นทุนการผลิตเฉลี่ยต่อกิโลกรัมในแต่ละฤดูการผลิตจะแสดงถึงต้นทุนการผลิตต่อกิโลกรัมของเกษตรกรแต่ละรายมีโอกาสเบี่ยงเบนไปจากต้นทุนการผลิตเฉลี่ยต่อกิโลกรัมได้ไม่เกิน +2S.D. (ตารางภาคผนวก 17)

3) เบบีแครอท



แผนภูมิที่ 4.18 แสดงต้นทุนการผลิตเฉลี่ยต่องานของเบบีแครอท (อินทนนท์)

จากการวิเคราะห์จะเห็นได้ว่าต้นทุนการผลิตของเบบีแครอทเฉลี่ยต่องานในฤดูแล้งสูงกว่าต้นทุนการผลิตเบบีแครอทในฤดูการผลิตอื่นซึ่งมีค่าเท่ากับ 4,037.00 บาท/งาน รองลงมาเป็นต้นทุนการผลิตเฉลี่ยในฤดูหนาวซึ่งมีค่าเท่ากับ 3,956.00 บาท/งาน และต้นทุนการผลิตเฉลี่ยต่ำที่สุดเป็นต้นทุนการผลิตเฉลี่ยในฤดูฝน ซึ่งมีค่าเท่ากับ 3,799.50 บาท/งาน (แผนภูมิที่ 4.18)

ในด้านปริมาณผลผลิตเฉลี่ยจะเห็นได้ว่าผลผลิตเฉลี่ยต่องานของเบบีแครอทในฤดูหนาวมีค่าสูงสุดเท่ากับ 279.00 กิโลกรัม/งาน รองลงมาคือผลผลิตเฉลี่ยในฤดูแล้งมีค่าเท่ากับ 252.00 กิโลกรัม/งาน ส่วนปริมาณผลผลิตเฉลี่ยในฤดูฝนจะมีค่าต่ำสุดคือ 154.00 กิโลกรัม/งาน (ตารางภาคผนวก 18)

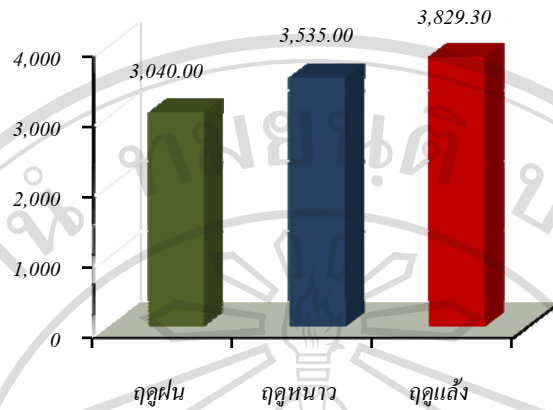
เมื่อพิจารณาถึงต้นทุนการผลิตเฉลี่ยต่อกิโลกรัมโดยแยกพิจารณาออกเป็น 2 กรณี คือ

กรณีแรกเป็นการพิจารณาต้นทุนเฉลี่ยแบบธรรมดาของเบบีแครอทจะเห็นได้ว่าต้นทุนเฉลี่ยสูงที่สุดคือในฤดูฝนมีค่าเท่ากับ 24.83 บาท/กิโลกรัม รองลงมาคือฤดูหนาวซึ่งมีค่าเท่ากับ 17.45 บาท/กิโลกรัมและฤดูแล้งต้นทุนการผลิตเฉลี่ยต่ำที่สุดคือ 16.04 บาท/กิโลกรัม(ตารางภาคผนวก 18)

กรณีที่สองเป็นการพิจารณาต้นทุนเฉลี่ยแบบถ่วงน้ำหนักของเบบีแครอทซึ่งจะเห็นได้ว่าต้นทุนเฉลี่ยสูงที่สุดคือในฤดูฝนมีค่าเท่ากับ 24.71 บาท/กิโลกรัม รองลงมาคือฤดูหนาวซึ่งมีค่าเท่ากับ 17.19 บาท/กิโลกรัม และในฤดูแล้งต้นทุนการผลิตเฉลี่ยคือ 16.02 บาท/กิโลกรัม (ตารางภาคผนวก 18)

ค่าส่วนเบี่ยงเบนมาตรฐาน (S.D.) ของต้นทุนการผลิตเฉลี่ยต่อกิโลกรัมในแต่ละฤดูการผลิตจะแสดงถึงต้นทุนการผลิตเฉลี่ยต่อกิโลกรัมของเกษตรกรแต่ละรายมีโอกาสเบี่ยงเบนไปจากต้นทุนการผลิตเฉลี่ยต่อกิโลกรัมได้ไม่เกิน +2S.D. (ตารางภาคผนวก 18)

4) เบบี้อ่องเต้



แผนภูมิที่ 4.19 แสดงต้นทุนการผลิตเฉลี่ยต่องานของเบบี้อ่องเต้ (อินทนนท์)

จากการวิเคราะห์จะเห็นได้ว่าต้นทุนการผลิตของเบบี้อ่องเต้เฉลี่ยต่องานในฤดูแล้งสูงกว่าต้นทุนการผลิตเบบี้อ่องเต้ในฤดูการผลิตอื่น ซึ่งมีค่าเท่ากับ 3,829.30 บาท/งาน รองลงมาเป็นต้นทุนการผลิตเฉลี่ยในฤดูหนาวซึ่งมีค่าเท่ากับ 3,535.00 บาท/งาน และต้นทุนการผลิตเฉลี่ยต่ำที่สุดเป็นต้นทุนการผลิตเฉลี่ยในฤดูฝน ซึ่งมีค่าเท่ากับ 3,040.00 บาท/งาน (แผนภูมิที่ 4.19)

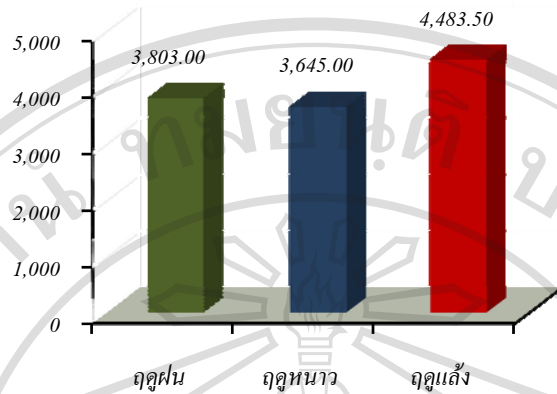
ในด้านปริมาณผลผลิตเฉลี่ยจะเห็นได้ว่าผลผลิตเฉลี่ยต่องานของเบบี้อ่องเต้ในฤดูหนาวมีค่าสูงสุดเท่ากับ 196.00 กิโลกรัม/งาน รองลงมาคือผลผลิตเฉลี่ยในฤดูฝนมีค่าเท่ากับ 140.00 กิโลกรัม/งาน ส่วนปริมาณผลผลิตเฉลี่ยในฤดูแล้งจะมีค่าต่ำสุดคือ 138.00 กิโลกรัม/งาน (ตารางภาคผนวก 19)

เมื่อพิจารณาถึงต้นทุนการผลิตเฉลี่ยต่อกิโลกรัมโดยแยกพิจารณาออกเป็น 2 กรณี คือ กรณีแรกเป็นการพิจารณาต้นทุนเฉลี่ยแบบธรรมดาของเบบี้อ่องเต้จะเห็นได้ว่าต้นทุนเฉลี่ยสูงสุดคือในฤดูแล้งมีค่าเท่ากับ 27.85 บาท/กิโลกรัม รองลงมาคือฤดูฝนซึ่งมีค่าเท่ากับ 21.50 บาท/กิโลกรัม และในฤดูหนาวต้นทุนการผลิตเฉลี่ยต่ำที่สุดคือ 17.96 บาท/กิโลกรัม (ตารางภาคผนวก 19)

กรณีที่สองเป็นการพิจารณาต้นทุนเฉลี่ยแบบถ่วงน้ำหนักของเบบี้อ่องเต้ซึ่งจะเห็นได้ว่าต้นทุนเฉลี่ยที่สูงที่สุดคือในฤดูแล้งมีค่าเท่ากับ 27.84 บาท/กิโลกรัม รองลงมาคือฤดูฝนซึ่งมีค่าเท่ากับ 21.71 บาท/กิโลกรัม และในฤดูหนาวต้นทุนการผลิตเฉลี่ยต่ำที่สุดคือ 18.00 บาท/กิโลกรัม (ตารางภาคผนวก 19)

ค่าส่วนเบี่ยงเบนมาตรฐาน (S.D.) ของต้นทุนการผลิตเฉลี่ยต่อกิโลกรัมในแต่ละฤดูการผลิตจะแสดงถึงต้นทุนการผลิตเฉลี่ยต่อกิโลกรัมของเกษตรกรแต่ละรายมีโอกาสเบี่ยงเบนไปจากต้นทุนการผลิตเฉลี่ยต่อกิโลกรัมได้ไม่เกิน +2S.D. (ตารางภาคผนวก 19)

5) ผักกาดหัว



แผนภูมิที่ 4.20 แสดงต้นทุนการผลิตเฉลี่ยต่องานของผักกาดหัว (อินทนนท์)

จากการวิเคราะห์จะเห็นได้ว่าต้นทุนการผลิตของผักกาดหัวเฉลี่ยต่องานในฤดูแล้งสูงกว่าต้นทุนการผลิตผักกาดหัวในฤดูการผลิตอื่น ซึ่งมีค่าเท่ากับ 4,483.50 บาท/งาน รองลงมาเป็นต้นทุนการผลิตเฉลี่ยในฤดูฝนซึ่งมีค่าเท่ากับ 3,803.00 บาท/งาน และในฤดูหนาวมีต้นทุนการผลิตเฉลี่ยต่ำที่สุดซึ่งมีค่าเท่ากับ 3,645.00 บาท/งาน (แผนภูมิที่ 4.20)

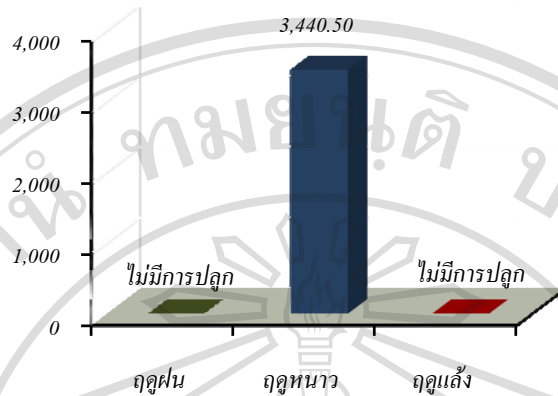
ในด้านปริมาณผลผลิตเฉลี่ยจะเห็นได้ว่าผลผลิตเฉลี่ยต่องานของผักกาดหัวในฤดูหนาวมีค่าสูงสุดเท่ากับ 625.00 กิโลกรัม/งาน รองลงมาคือผลผลิตเฉลี่ยในฤดูฝน มีค่าเท่ากับ 520.00 กิโลกรัม/งาน ส่วนปริมาณผลผลิตเฉลี่ยในฤดูแล้งจะมีค่าต่ำสุดคือ 398.00 กิโลกรัม/งาน (ตารางภาคผนวก 20)

เมื่อพิจารณาถึงต้นทุนการผลิตเฉลี่ยต่อกิโลกรัมโดยแยกพิจารณาออกเป็น 2 กรณี คือ กรณีแรกเป็นการพิจารณาต้นทุนเฉลี่ยแบบธรรมดาของผักกาดหัวจะเห็นได้ว่าต้นทุนเฉลี่ยสูงที่สุดคือในฤดูแล้งมีค่าเท่ากับ 11.58 บาท/กิโลกรัม รองลงมาคือฤดูฝนซึ่งมีค่าเท่ากับ 8.55 บาท/กิโลกรัม และในฤดูหนาวต้นทุนการผลิตเฉลี่ยคือ 5.92 บาท/กิโลกรัม (ตารางภาคผนวก 20)

กรณีที่สองเป็นการพิจารณาต้นทุนเฉลี่ยแบบถ่วงน้ำหนักของผักกาดหัวซึ่งจะเห็นได้ว่าต้นทุนเฉลี่ยที่สูงที่สุดคือในฤดูแล้งมีค่าเท่ากับ 11.25 บาท/กิโลกรัม รองลงมาคือฤดูฝน ซึ่งมีค่าเท่ากับ 7.31 และในฤดูหนาวต้นทุนการผลิตเฉลี่ยต่ำที่สุดคือ 5.83 บาท/กิโลกรัม (ตารางภาคผนวก 20)

ค่าส่วนเบี่ยงเบนมาตรฐาน (S.D.) ของต้นทุนการผลิตเฉลี่ยต่อกิโลกรัมในแต่ละฤดูการผลิตจะแสดงถึงต้นทุนการผลิตเฉลี่ยต่อกิโลกรัมของเกษตรกรแต่ละรายมีโอกาสเบี่ยงเบนไปจากต้นทุนการผลิตเฉลี่ยต่อกิโลกรัมได้ไม่เกิน +2S.D. (ตารางภาคผนวก 20)

6) แรดิช



แผนภูมิที่ 4.21 แสดงต้นทุนการผลิตเฉลี่ยต่องานของแรดิช (อินทนนท์)

จากการวิเคราะห์จะเห็นได้ว่าต้นทุนการผลิตแรดิช พิจารณาเพียงฤดูการผลิตเดียวเท่านั้นเพราะในฤดูหนาวและฤดูแล้งไม่มีการผลิตซึ่งต้นทุนการผลิตเฉลี่ยต่องานของแรดิชฤดูหนาวมีค่าเท่ากับ 3,440.50 บาท/งาน (แผนภูมิที่ 4.21)

ในด้านปริมาณผลผลิตของแรดิชฤดูหนาวผลผลิตเฉลี่ยต่องานมีค่าเท่ากับ 158.00 กิโลกรัม/งาน(ตารางภาคผนวก 21)

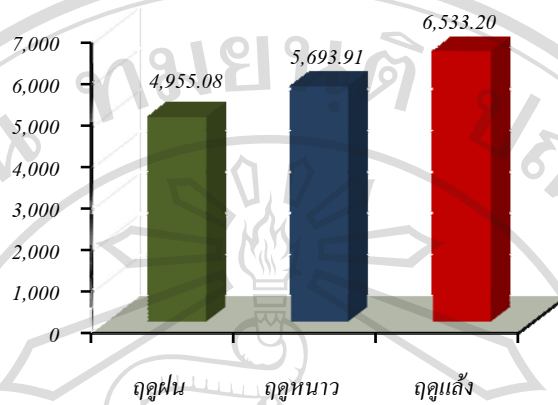
เมื่อพิจารณาถึงต้นทุนการผลิตเฉลี่ยต่อกิโลกรัมโดยแยกพิจารณาออกเป็น 2 กรณี คือ กรณีแรกเป็นการพิจารณาดัชนีต้นทุนเฉลี่ยแบบธรรมดาของแรดิชจะเห็นได้ว่าต้นทุนการผลิตในฤดูหนาวมีค่าเท่ากับ 22.16บาท/กิโลกรัม (ตารางภาคผนวก 21)

กรณีที่สองเป็นการพิจารณาดัชนีต้นทุนเฉลี่ยแบบถ่วงน้ำหนักของแรดิช จะเห็นได้ว่าต้นทุนการผลิตในฤดูหนาวมีค่าเท่ากับ 21.84 บาท/กิโลกรัม (ตารางภาคผนวก 21)

ค่าส่วนเบี่ยงเบนมาตรฐาน (S.D.) ของต้นทุนการผลิตเฉลี่ยต่อกิโลกรัมในแต่ละฤดูการผลิตจะแสดงถึงต้นทุนการผลิตเฉลี่ยต่อกิโลกรัมของเกษตรกรแต่ละรายมีโอกาสเบี่ยงเบนไปจากต้นทุนการผลิตเฉลี่ยต่อกิโลกรัมได้ไม่เกิน +2S.D. (ตารางภาคผนวก 21)

4.2.2 ผลการวิเคราะห์ต้นทุนการผลิตและปริมาณผลผลิตเฉลี่ยทุกศูนย์

1) กะหล่ำปลี



แผนภูมิที่ 4.22 แสดงต้นทุนการผลิตเฉลี่ยต่องานของกะหล่ำปลี

จากการวิเคราะห์จะเห็นได้ว่าต้นทุนการผลิตของกะหล่ำปลีเฉลี่ยต่องานในฤดูแล้งสูงกว่าต้นทุนการผลิตกะหล่ำปลีในฤดูการผลิตอื่น ซึ่งมีค่าเท่ากับ 6,533.20 บาท/งาน รองลงมาเป็นต้นทุนการผลิตเฉลี่ยในฤดูหนาวมีค่าเท่ากับ 5,693.91 บาท/งาน และต้นทุนการผลิตเฉลี่ยต่ำที่สุดเป็นต้นทุนการผลิตเฉลี่ยในฤดูฝน ซึ่งมีค่าเท่ากับ 4,955.08 บาท/งาน (แผนภูมิที่ 4.22)

ในด้านปริมาณผลผลิตเฉลี่ยจะเห็นได้ว่าผลผลิตเฉลี่ยต่องานของกะหล่ำปลีในฤดูหนาวมีค่าสูงสุดเท่ากับ 740.91 กิโลกรัม/งาน รองลงมาคือผลผลิตเฉลี่ยในฤดูฝน มีค่าเท่ากับ 509.50 กิโลกรัม/งาน ส่วนปริมาณผลผลิตเฉลี่ยในฤดูแล้งมีค่าต่ำสุดคือ 475.00 กิโลกรัม/งาน (ตารางภาคผนวก 22)

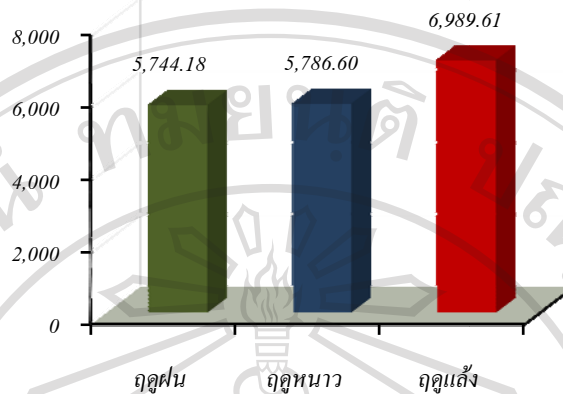
เมื่อพิจารณาถึงต้นทุนการผลิตเฉลี่ยต่อกิโลกรัมโดยแยกพิจารณาออกเป็น 2 กรณี คือ

กรณีแรกเป็นการพิจารณาต้นทุนเฉลี่ยแบบธรรมดาของกะหล่ำปลีจะเห็นได้ว่าต้นทุนเฉลี่ยสูงที่สุดคือในฤดูแล้งมีค่าเท่ากับ 13.85 บาท/กิโลกรัม รองลงมาคือฤดูฝนซึ่งมีค่าเท่ากับ 9.98 บาท/กิโลกรัม และในฤดูหนาวต้นทุนการผลิตเฉลี่ยคือ 8.65 บาท/กิโลกรัม (ตารางภาคผนวก 22)

กรณีที่สองเป็นการพิจารณาต้นทุนเฉลี่ยแบบถ่วงน้ำหนักของกะหล่ำปลีซึ่งจะเห็นได้ว่าต้นทุนเฉลี่ยแบบถ่วงน้ำหนักสูงที่สุดคือในฤดูแล้งมีค่าเท่ากับ 13.75 บาท/กิโลกรัม รองลงมาคือฤดูฝนซึ่งมีค่าเท่ากับ 9.72 บาท/กิโลกรัม และในฤดูหนาวต้นทุนการผลิตเฉลี่ยต่ำที่สุดคือ 7.94 บาท/กิโลกรัม (ตารางภาคผนวก 22)

ค่าส่วนเบี่ยงเบนมาตรฐาน (S.D.) ของต้นทุนการผลิตเฉลี่ยต่อกิโลกรัมในแต่ละฤดูการผลิตจะแสดงถึงต้นทุนการผลิตเฉลี่ยต่อกิโลกรัมของเกษตรกรแต่ละรายมีโอกาสเบี่ยงเบนไปจากต้นทุนการผลิตเฉลี่ยต่อกิโลกรัมได้ไม่เกิน +2S.D. (ตารางภาคผนวก 22)

2) กะหล่ำปลีรูปหัวใจ



แผนภูมิที่ 4.23 แสดงต้นทุนการผลิตเฉลี่ยต่องานของกะหล่ำปลีรูปหัวใจ

จากการวิเคราะห์จะเห็นได้ว่าต้นทุนการผลิตของกะหล่ำปลีรูปหัวใจเฉลี่ยต่องานในฤดูแล้งสูงกว่าต้นทุนการผลิตกะหล่ำปลีรูปหัวใจ ในฤดูการผลิตอื่นซึ่งมีค่าเท่ากับ 6,989.61 บาท/งาน รองลงมาเป็นต้นทุนการผลิตเฉลี่ยในฤดูหนาวซึ่งมีค่าเท่ากับ 5,786.60 บาท/งาน และต้นทุนการผลิตเฉลี่ยต่ำที่สุดเป็นต้นทุนการผลิตเฉลี่ยในฤดูฝน ซึ่งมีค่าเท่ากับ 5,744.18 บาท/งาน (แผนภูมิที่ 4.23)

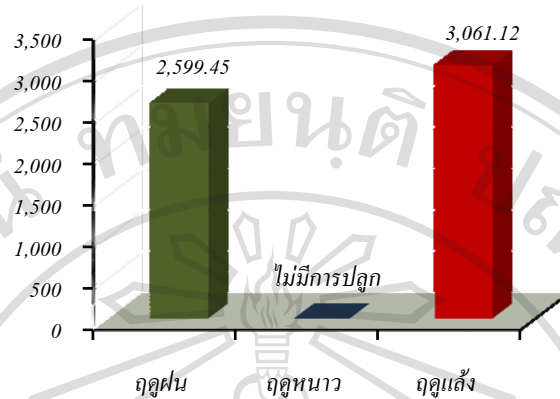
ในด้านปริมาณผลผลิตเฉลี่ย จะเห็นได้ว่าผลผลิตเฉลี่ยต่องานของกะหล่ำปลีรูปหัวใจ ในฤดูหนาวมีค่าสูงสุดเท่ากับ 535.50 กิโลกรัม/งาน รองลงมาคือผลผลิตเฉลี่ยในฤดูฝนมีค่าเท่ากับ 456.00 กิโลกรัม/งาน ส่วนปริมาณผลผลิตเฉลี่ยในฤดูแล้งจะมีค่าต่ำสุดคือ 371.50 กิโลกรัม/งาน (ตารางภาคผนวก 23)

เมื่อพิจารณาถึงต้นทุนการผลิตต่อกิโลกรัม โดยแยกพิจารณาออกเป็น 2 กรณี คือ กรณีแรกเป็นการพิจารณาด้านต้นทุนเฉลี่ยแบบธรรมดาของกะหล่ำปลีรูปหัวใจ จะเห็นได้ว่าต้นทุนเฉลี่ยสูงที่สุดคือในฤดูแล้งมีค่าเท่ากับ 18.59 บาท/กิโลกรัม รองลงมาคือฤดูฝนซึ่งมีค่าเท่ากับ 12.70 บาท/กิโลกรัม และในฤดูหนาวต้นทุนการผลิตเฉลี่ยต่ำที่สุดคือ 10.63 บาท/กิโลกรัม (ตารางภาคผนวก 23)

กรณีที่สองเป็นการพิจารณาด้านต้นทุนเฉลี่ยแบบถ่วงน้ำหนักของกะหล่ำปลีรูปหัวใจ ซึ่งจะเห็นได้ว่าต้นทุนเฉลี่ยสูงที่สุดคือในฤดูแล้งมีค่าเท่ากับ 18.72 บาท/กิโลกรัม รองลงมาคือฤดูฝนซึ่งมีค่าเท่ากับ 12.67 บาท/กิโลกรัม และในฤดูหนาวต้นทุนการผลิตเฉลี่ยต่ำที่สุดคือ 10.79 บาท/กิโลกรัม (ตารางภาคผนวก ก 23)

ค่าส่วนเบี่ยงเบนมาตรฐาน (S.D.) ของต้นทุนการผลิตต่อกิโลกรัมในแต่ละฤดูการผลิตจะแสดงถึงต้นทุนการผลิตต่อกิโลกรัมของเกษตรกรแต่ละรายมีโอกาสเบี่ยงเบนไปจากต้นทุนการผลิตต่อกิโลกรัมได้ไม่เกิน +2S.D. (ตารางภาคผนวก ก 23)

3) ความสำเร็จ



แผนภูมิที่ 4.24 แสดงต้นทุนการผลิตเฉลี่ยต่องานของคะน้ำเงิน

จากการวิเคราะห์จะเห็นได้ว่าต้นทุนเฉลี่ยต่องานการผลิตของคะน้ำเงิน ซึ่งแยกพิจารณาเพียง 2 ฤดูกาลผลิตเท่านั้น เพราะไม่มีการปลูกคะน้ำเงินในฤดูฝน (แผนภูมิที่ 4.24)

ต้นทุนการผลิตเฉลี่ยต่องานของคะน้ำเงินในฤดูแล้งมีค่าเท่ากับ 3,061.12 บาท/งาน ซึ่งมีความมากกว่าต้นทุนในฤดูหนาวที่มีค่าเพียง 2,599.45 บาท/งาน (ตารางภาคผนวก ก 24)

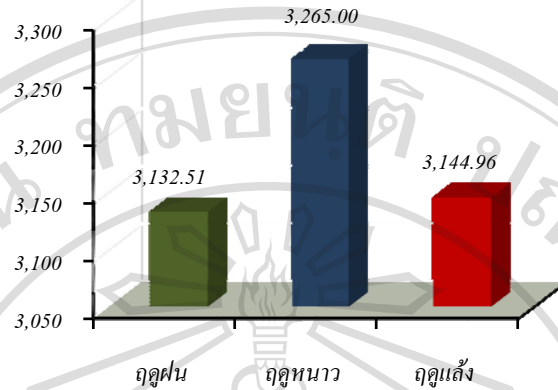
ในด้านปริมาณผลผลิตเฉลี่ยต่องานของคะน้ำเงิน เห็นได้ว่าผลผลิตเฉลี่ยของคะน้ำเงินฤดูฝนมีค่าเท่ากับ 140.00 กิโลกรัม/งาน ซึ่งมีความมากกว่าปริมาณผลผลิตเฉลี่ยในฤดูแล้งที่มีเพียง 123.00 กิโลกรัม/งาน (ตารางภาคผนวก 24)

เมื่อพิจารณาถึงต้นทุนการผลิตต่อกิโลกรัมโดยแยกพิจารณาออกเป็น 2 กรณี คือ กรณีแรกเป็นการพิจารณาต้นทุนเฉลี่ยแบบธรรมดาของคะน้ำเงินในฤดูแล้งมีค่าเท่ากับ 25.07 บาท/กิโลกรัม ซึ่งมีความมากกว่าต้นทุนการผลิตเฉลี่ยในฤดูหนาวที่มีค่าเฉลี่ยเพียง 18.59 บาท/กิโลกรัม (ตารางภาคผนวก 24)

กรณีที่สองเป็นการพิจารณาต้นทุนเฉลี่ยแบบถ่วงน้ำหนักจะเห็นได้ว่าต้นทุนการผลิตเฉลี่ยของคะน้ำเงินในฤดูแล้งมีค่าเท่ากับ 24.99 บาท/กิโลกรัม ซึ่งมีความมากกว่าต้นทุนการผลิตเฉลี่ยในฤดูฝนที่มีค่าเพียง 18.62 บาท/กิโลกรัม (ตารางภาคผนวก 24)

ค่าส่วนเบี่ยงเบนมาตรฐาน (S.D.) ของต้นทุนการผลิตต่อกิโลกรัมในแต่ละฤดูกาลผลิตจะแสดงถึงต้นทุนการผลิตต่อกิโลกรัมของเกษตรกรแต่ละรายมีโอกาสเบี่ยงเบนไปจากต้นทุนการผลิตต่อกิโลกรัมได้ไม่เกิน +2S.D. (ตารางภาคผนวก 24)

4) ใช้น้ำยอดคอตยค่า



แผนภูมิที่ 4.25 แสดงต้นทุนการผลิตเฉลี่ยต่องานของใช้น้ำยอดคอตยค่า

จากการวิเคราะห์ จะเห็นได้ว่าต้นทุนการผลิตของใช้น้ำยอดคอตยค่าเฉลี่ยต่องานในฤดูหนาวสูงกว่าต้นทุนการผลิตใช้น้ำยอดคอตยค่าในฤดูการผลิตอื่น ซึ่งมีค่าเท่ากับ 3,265.00 บาท/งาน รองลงมาเป็นต้นทุนการผลิตเฉลี่ยในฤดูแล้งซึ่งมีค่าเท่ากับ 3,144.96 บาท/งาน และต้นทุนการผลิตเฉลี่ยต่ำที่สุดเป็นต้นทุนการผลิตเฉลี่ยในฤดูฝน ซึ่งมีค่าเท่ากับ 3,132.51 บาท/งาน (แผนภูมิที่ 4.25)

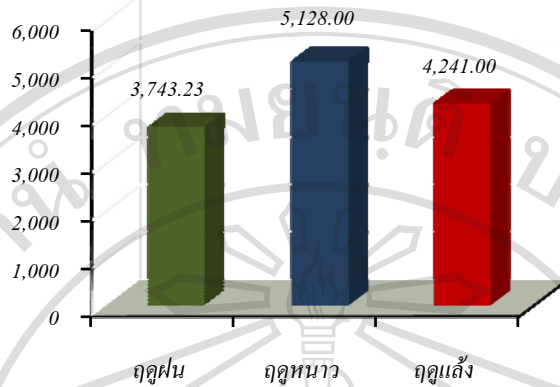
ในด้านปริมาณผลผลิตเฉลี่ยจะเห็นได้ว่า ผลผลิตเฉลี่ยต่องานของใช้น้ำยอดคอตยค่าในฤดูหนาวมีค่าสูงสุดเท่ากับ 243.00 กิโลกรัม/งาน รองลงมาคือผลผลิตเฉลี่ยในฤดูฝนมีค่าเท่ากับ 177.50 กิโลกรัม/งาน ส่วนปริมาณผลผลิตเฉลี่ยในฤดูแล้งจะมีค่าต่ำที่สุดคือ 111.00 กิโลกรัม/งาน (ตารางภาคผนวก 25)

เมื่อพิจารณาถึงต้นทุนการผลิตเฉลี่ยต่อกิโลกรัม โดยแยกพิจารณาออกเป็น 2 กรณี คือ กรณีแรกเป็นการพิจารณาด้านต้นทุนเฉลี่ยแบบธรรมดาของใช้น้ำยอดคอตยค่าจะเห็นได้ว่า ต้นทุนเฉลี่ยสูงที่สุดคือในฤดูฝนมีค่าเท่ากับ 24.36 บาท/กิโลกรัม รองลงมาคือฤดูแล้งซึ่งมีค่าเท่ากับ 18.4331 บาท/กิโลกรัม และในฤดูหนาวต้นทุนการผลิตเฉลี่ยต่ำที่สุดคือ 15.32 บาท/กิโลกรัม (ตาราง 25)

กรณีที่สองเป็นการพิจารณาด้านต้นทุนเฉลี่ยแบบถ่วงน้ำหนักของใช้น้ำยอดคอตยค่าซึ่งจะเห็นได้ว่าต้นทุนเฉลี่ยที่สูงที่สุดคือในฤดูฝนมีค่าเท่ากับ 24.51 บาท/กิโลกรัม รองลงมาคือฤดูฝนซึ่งมีค่าเท่ากับ 19.68 บาท/กิโลกรัมและในฤดูหนาวต้นทุนการผลิตเฉลี่ยต่ำที่สุดคือ 13.97 บาท/กิโลกรัม (ตารางภาคผนวก 25)

ค่าส่วนเบี่ยงเบนมาตรฐาน (S.D.) ของต้นทุนการผลิตเฉลี่ยต่อกิโลกรัมในแต่ละฤดูการผลิตจะแสดงถึงต้นทุนการผลิตเฉลี่ยต่อกิโลกรัมของเกษตรกรแต่ละรายมีโอกาสเบี่ยงเบนไปจากต้นทุนการผลิตเฉลี่ยต่อกิโลกรัมได้ไม่เกิน +2S.D. (ตารางภาคผนวก ก 25)

5) คะน้ำฮ่องกง



แผนภูมิที่ 4.26 แสดงต้นทุนการผลิตเฉลี่ยต่อไร่ของคะน้ำฮ่องกง

จากการวิเคราะห์จะเห็นได้ว่าต้นทุนการผลิตของคะน้ำฮ่องกงเฉลี่ยต่อไร่ในฤดูหนาวสูงกว่าต้นทุนการผลิตคะน้ำฮ่องกงในฤดูการผลิตอื่น ซึ่งมีค่าเท่ากับ 5,128.00 บาท/งาน รองลงมาเป็นต้นทุนการผลิตเฉลี่ยในฤดูแล้งซึ่งมีค่าเท่ากับ 4,241.00 บาท/งาน และต้นทุนการผลิตเฉลี่ยต่ำที่สุดเป็นต้นทุนการผลิตเฉลี่ยในฤดูฝน ซึ่งมีค่าเท่ากับ 3,743.23 บาท/งาน (แผนภูมิที่ 4.26)

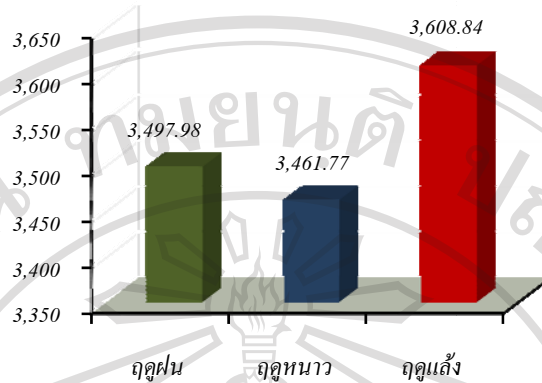
ในด้านปริมาณผลผลิตเฉลี่ยจะเห็นได้ว่าผลผลิตเฉลี่ยต่อไร่ของคะน้ำฮ่องกงในฤดูหนาวมีค่าสูงสุดเท่ากับ 160.00 กิโลกรัม/งาน รองลงมาคือผลผลิตเฉลี่ยในฤดูฝนมีค่าเท่ากับ 137.5 กิโลกรัม/งาน ส่วนปริมาณผลผลิตเฉลี่ยในฤดูแล้งมีค่าต่ำสุดคือ 116.00 กิโลกรัม/งาน (ตารางภาคผนวก 26)

เมื่อพิจารณาถึงต้นทุนการผลิตเฉลี่ยต่อกิโลกรัมโดยแยกพิจารณาออกเป็น 2 กรณี คือ กรณีแรกเป็นการพิจารณาด้านต้นทุนเฉลี่ยแบบธรรมดาของคะน้ำฮ่องกงจะเห็นได้ว่าต้นทุนเฉลี่ยสูงที่สุดคือในฤดูแล้งมีค่าเท่ากับ 36.62 บาท/กิโลกรัม รองลงมาคือฤดูหนาวซึ่งมีค่าเท่ากับ 28.20 บาท/กิโลกรัม และในฤดูฝนต้นทุนการผลิตเฉลี่ยต่ำที่สุดคือ 27.00 บาท/กิโลกรัม (ตารางภาคผนวก 26)

กรณีที่สองเป็นการพิจารณาด้านต้นทุนเฉลี่ยแบบถ่วงน้ำหนักของคะน้ำฮ่องกงซึ่งจะเห็นได้ว่าต้นทุนเฉลี่ยสูงที่สุดคือในฤดูแล้งมีค่าเท่ากับ 36.56 บาท/กิโลกรัม รองลงมาคือฤดูหนาวซึ่งมีค่าเท่ากับ 28.30 บาท/กิโลกรัม ในฤดูฝนต้นทุนการผลิตเฉลี่ยต่ำที่สุดคือ 27.22 บาท/กิโลกรัม (ตารางภาคผนวก 26)

ค่าส่วนเบี่ยงเบนมาตรฐาน (S.D.) ของต้นทุนการผลิตเฉลี่ยต่อกิโลกรัมในแต่ละฤดูการผลิตจะแสดงถึงต้นทุนการผลิตเฉลี่ยต่อกิโลกรัมของเกษตรกรแต่ละรายมีโอกาสเบี่ยงเบนไปจากต้นทุนการผลิตเฉลี่ยต่อกิโลกรัมได้ไม่เกิน +2S.D. (ตารางภาคผนวก 26)

6) ถั่วแขก



แผนภูมิที่ 4.27 แสดงต้นทุนการผลิตเฉลี่ยต่อไร่ของถั่วแขก

จากการวิเคราะห์จะเห็นได้ว่าต้นทุนการผลิตของถั่วแขกเฉลี่ยต่อไร่ในฤดูแล้งสูงกว่าต้นทุนการผลิตถั่วแขกในฤดูการผลิตอื่น ซึ่งมีค่าเท่ากับ 3,608.84 บาท/งาน รองลงมาเป็นต้นทุนการผลิตเฉลี่ยในฤดูฝนซึ่งมีค่าเท่ากับ 3,497.98 บาท/งาน และต้นทุนการผลิตเฉลี่ยต่ำที่สุดเป็นต้นทุนการผลิตเฉลี่ยในฤดูหนาว ซึ่งมีค่าเท่ากับ 3,461.77 บาท/งาน (แผนภูมิที่ 4.27)

ในด้านปริมาณผลผลิตเฉลี่ยจะเห็นได้ว่า ผลผลิตเฉลี่ยต่อไร่ของถั่วแขกในฤดูหนาวมีค่าสูงสุดเท่ากับ 270.00 กิโลกรัม/งาน รองลงมาคือผลผลิตเฉลี่ยในฤดูฝนมีค่าเท่ากับ 245.00 กิโลกรัม/งาน ส่วนปริมาณผลผลิตเฉลี่ยในฤดูแล้งจะมีค่าต่ำที่สุดคือ 270.00 กิโลกรัม/งาน (ตารางภาคผนวก 27)

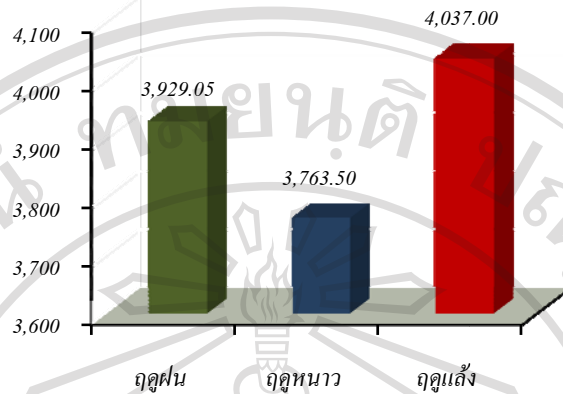
เมื่อพิจารณาถึงต้นทุนการผลิตเฉลี่ยต่อกิโลกรัมโดยแยกพิจารณาออกเป็น 2 กรณี คือ

กรณีแรกเป็นการพิจารณาต้นทุนเฉลี่ยแบบธรรมดาของถั่วแขกจะเห็นได้ว่าต้นทุนเฉลี่ยสูงสุดคือในฤดูฝนมีค่าเท่ากับ 15.58 บาท/กิโลกรัม รองลงมาคือฤดูแล้งซึ่งมีค่าเท่ากับ 14.20 บาท/กิโลกรัมและในฤดูหนาวต้นทุนการผลิตเฉลี่ยต่ำที่สุดคือ 13.25 บาท/กิโลกรัม (ตารางภาคผนวก 27)

กรณีที่สองเป็นการพิจารณาต้นทุนเฉลี่ยแบบถ่วงน้ำหนักของถั่วแขกซึ่งจะเห็นได้ว่าต้นทุนเฉลี่ยสูงสุดคือในฤดูฝนมีค่าเท่ากับ 14.25 บาท/กิโลกรัม รองลงมาคือฤดูแล้งซึ่งมีค่าเท่ากับ 14.04 บาท/กิโลกรัมและในฤดูหนาวต้นทุนการผลิตเฉลี่ยต่ำที่สุดคือ 12.81 บาท/กิโลกรัม (ตารางภาคผนวก 27)

ค่าส่วนเบี่ยงเบนมาตรฐาน (S.D.) ของต้นทุนการผลิตเฉลี่ยต่อกิโลกรัมในแต่ละฤดูการผลิตจะแสดงถึงต้นทุนการผลิตเฉลี่ยต่อกิโลกรัมของเกษตรกรแต่ละรายมีโอกาสเบี่ยงเบนไปจากต้นทุนการผลิตเฉลี่ยต่อกิโลกรัมได้ไม่เกิน +2S.D. (ตารางภาคผนวก 27)

7) เบบีแครอท



แผนภูมิที่ 4.28 แสดงต้นทุนการผลิตเฉลี่ยต่องานของเบบีแครอท

จากการวิเคราะห์ จะเห็นได้ว่าต้นทุนการผลิตของเบบีแครอทเฉลี่ยต่องานในฤดูแล้งสูงกว่าต้นทุนการผลิตเบบีแครอท ในฤดูการผลิตอื่น ซึ่งมีค่าเท่ากับ 4,037.00 บาท/งาน รองลงมาเป็นต้นทุนการผลิตเฉลี่ยในฤดูฝนซึ่งมีค่าเท่ากับ 3,929.05 บาท/งาน และต้นทุนการผลิตเฉลี่ยต่ำที่สุดเป็นต้นทุนการผลิตเฉลี่ยในฤดูหนาวซึ่งมีค่าเท่ากับ 3,763.50 บาท/งาน (แผนภูมิที่ 4.28)

ในด้านปริมาณผลผลิตเฉลี่ยจะเห็นได้ว่า ผลผลิตเฉลี่ยต่องานของเบบีแครอท ในฤดูหนาวมีค่าสูงสุดเท่ากับ 254.50 กิโลกรัม/งาน รองลงมาคือผลผลิตเฉลี่ยในฤดูแล้งมีค่าเท่ากับ 252.00 กิโลกรัม/งาน ส่วนปริมาณผลผลิตเฉลี่ยในฤดูฝนจะมีค่าต่ำสุดคือ 178.50 กิโลกรัม/งาน (ตารางภาคผนวก 28)

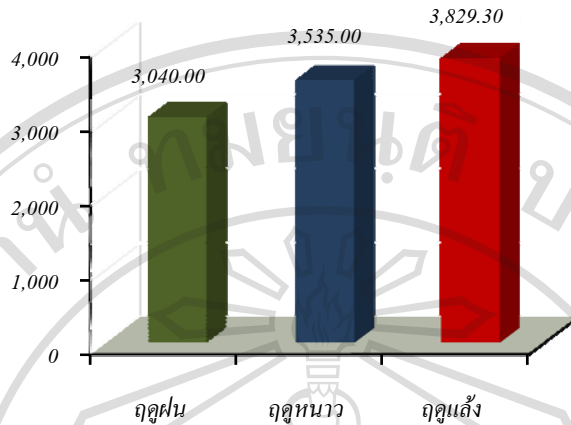
เมื่อพิจารณาถึงต้นทุนการผลิตเฉลี่ยต่อกิโลกรัม โดยแยกพิจารณาออกเป็น 2 กรณี คือ

กรณีแรกเป็นการพิจารณาด้านต้นทุนเฉลี่ยแบบธรรมดาของเบบีแครอทจะเห็นได้ว่าต้นทุนเฉลี่ยสูงสุดคือในฤดูฝนมีค่า 22.31 บาท/กิโลกรัม รองลงมาคือฤดูหนาวซึ่งมีค่าเท่ากับ 16.54 บาท/กิโลกรัม และในฤดูแล้งต้นทุนการผลิตเฉลี่ยคือ 16.04 บาท/กิโลกรัม (ตารางภาคผนวก 28)

กรณีที่สองเป็นการพิจารณาด้านต้นทุนเฉลี่ยแบบถ่วงน้ำหนักของเบบีแครอทซึ่งจะเห็นได้ว่าต้นทุนเฉลี่ยสูงสุดคือในฤดูฝนมีค่าเท่ากับ 22.36 บาท/กิโลกรัม รองลงมาคือฤดูหนาวซึ่งมีค่าเท่ากับ 16.37 บาท/กิโลกรัม และในฤดูแล้งต้นทุนการผลิตเฉลี่ยต่ำที่สุดคือ 16.02 บาท/กิโลกรัม (ตารางภาคผนวก 28)

ค่าส่วนเบี่ยงเบนมาตรฐาน (S.D.) ของต้นทุนการผลิตเฉลี่ยต่อกิโลกรัมในแต่ละฤดูการผลิตจะแสดงถึงต้นทุนการผลิตเฉลี่ยต่อกิโลกรัมของเกษตรกรแต่ละรายมีโอกาสเบี่ยงเบนไปจากต้นทุนการผลิตเฉลี่ยต่อกิโลกรัมได้ไม่เกิน +2S.D. (ตารางภาคผนวก 28)

8) เบบี้อ่องเต้



แผนภูมิที่ 4.29 แสดงต้นทุนการผลิตเฉลี่ยต่องานของเบบี้อ่องเต้

จากการวิเคราะห์จะเห็นได้ว่าต้นทุนการผลิตของเบบี้อ่องเต้เฉลี่ยต่องานในฤดูแล้งสูงกว่าต้นทุนการผลิตเบบี้อ่องเต้ในฤดูการผลิตอื่นซึ่งมีค่าเท่ากับ 3,829.30 บาท/งาน รองลงมาเป็นต้นทุนการผลิตเฉลี่ยในฤดูหนาวซึ่งมีค่าเท่ากับ 3,535.00 บาท/งาน และต้นทุนการผลิตเฉลี่ยต่ำที่สุดเป็นต้นทุนการผลิตเฉลี่ยในฤดูฝน ซึ่งมีค่าเท่ากับ 3,040.00 บาท/งาน (แผนภูมิที่ 4.29)

ในด้านปริมาณผลผลิตเฉลี่ยจะเห็นได้ว่าผลผลิตเฉลี่ยหลังการตัดแต่งพร้อมขายต่องานของเบบี้อ่องเต้ในฤดูหนาวมีค่าสูงสุดเท่ากับ 196.00 กิโลกรัม/งาน รองลงมาคือผลผลิตเฉลี่ยในฤดูฝนมีค่าเท่ากับ 140.00 กิโลกรัม/งาน ส่วนปริมาณผลผลิตเฉลี่ยในฤดูแล้งจะมีค่าต่ำที่สุดคือ 138.00 กิโลกรัม/งาน (ตารางภาคผนวก 29)

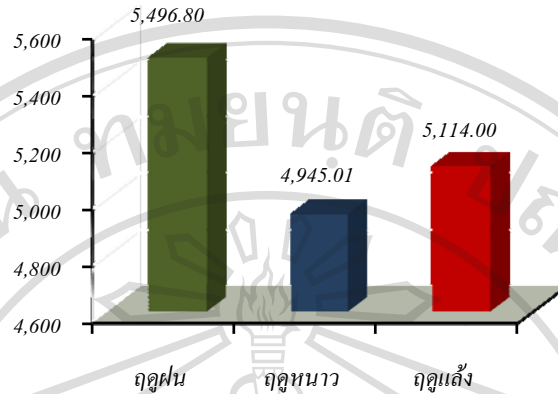
เมื่อพิจารณาถึงต้นทุนการผลิตเฉลี่ยต่อกิโลกรัมโดยแยกพิจารณาออกเป็น 2 กรณี คือ

กรณีแรกเป็นการพิจารณาต้นทุนเฉลี่ยแบบธรรมดาของเบบี้อ่องเต้จะเห็นได้ว่าต้นทุนเฉลี่ยสูงที่สุดคือในฤดูแล้งมีค่าเท่ากับ 27.85 บาท/กิโลกรัม รองลงมาคือฤดูฝนซึ่งมีค่าเท่ากับ 21.50 บาท/กิโลกรัมในฤดูหนาวต้นทุนการผลิตเฉลี่ยต่ำที่สุดคือ 17.96 บาท/กิโลกรัม (ตารางภาคผนวก 29)

กรณีที่สองเป็นการพิจารณาต้นทุนเฉลี่ยแบบถ่วงน้ำหนักของเบบี้อ่องเต้ซึ่งจะเห็นได้ว่าต้นทุนเฉลี่ยสูงที่สุดคือในฤดูแล้งมีค่าเท่ากับ 27.84 บาท/กิโลกรัม รองลงมาคือฤดูฝนซึ่งมีค่าเท่ากับ 21.71 บาท/กิโลกรัม และในฤดูหนาวต้นทุนการผลิตเฉลี่ยต่ำที่สุดคือ 18.00 บาท/กิโลกรัม (ตารางภาคผนวก 29)

ค่าส่วนเบี่ยงเบนมาตรฐาน (S.D.) ของต้นทุนการผลิตเฉลี่ยต่อกิโลกรัมในแต่ละฤดูการผลิตจะแสดงถึงต้นทุนการผลิตเฉลี่ยต่อกิโลกรัมของเกษตรกรแต่ละรายมีโอกาสเบี่ยงเบนไปจากต้นทุนการผลิตเฉลี่ยต่อกิโลกรัมได้ไม่เกิน +2S.D. (ตารางภาคผนวก 29)

9) ปวยเล้ง



แผนภูมิที่ 4.30 แสดงต้นทุนการผลิตเฉลี่ยต่องานของปวยเล้ง

จากการวิเคราะห์จะเห็นได้ว่าต้นทุนการผลิตของปวยเล้งเฉลี่ยต่องานในฤดูฝนสูงกว่าต้นทุนการผลิตของปวยเล้งในฤดูการผลิตอื่น ซึ่งมีค่าเท่ากับ 5,496.80 บาท/งาน รองลงมาเป็นต้นทุนการผลิตเฉลี่ยในฤดูแล้งซึ่งมีค่าเท่ากับ 5,114.00 บาท/งานและต้นทุนการผลิตเฉลี่ยต่ำที่สุดเป็นต้นทุนการผลิตเฉลี่ยในฤดูหนาวซึ่งมีค่าเท่ากับ 4,945.01 บาท/งาน (แผนภูมิที่ 4.30)

ในด้านปริมาณผลผลิตเฉลี่ยจะเห็นได้ว่าผลผลิตเฉลี่ยหลังการตัดแต่งพร้อมขายต่องานของของปวยเล้งในฤดูหนาวมีค่าสูงสุดเท่ากับ 430.00 กิโลกรัม/งาน รองลงมาคือผลผลิตเฉลี่ยในฤดูฝน มีค่าเท่ากับ 282.50 กิโลกรัม/งาน ส่วนปริมาณผลผลิตเฉลี่ยในฤดูแล้งจะมีค่าต่ำสุดคือ 210.00 กิโลกรัม/งาน (ตารางภาคผนวก 30)

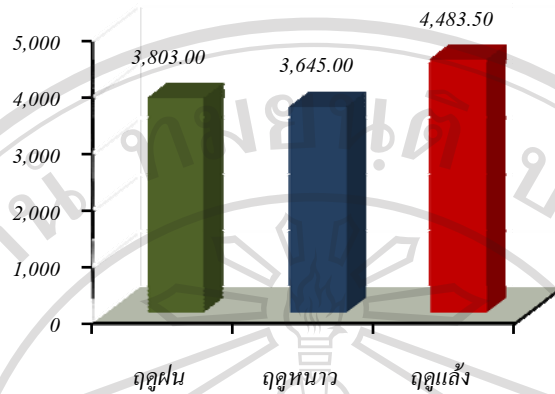
เมื่อพิจารณาถึงต้นทุนการผลิตต่อกิโลกรัมโดยแยกพิจารณาออกเป็น 2 กรณี คือ

กรณีแรกเป็นการพิจารณาด้านต้นทุนเฉลี่ยแบบธรรมดาของปวยเล้งจะเห็นได้ว่าต้นทุนเฉลี่ยสูงสุดคือในฤดูแล้งมีค่าเท่ากับ 24.94 บาท/กิโลกรัม รองลงมาคือฤดูฝนซึ่งมีค่าเท่ากับ 20.78 บาท/กิโลกรัมและในฤดูหนาวต้นทุนการผลิตเฉลี่ยคือ 11.45 บาท/กิโลกรัม (ภาคผนวก ก 30)

กรณีที่สองเป็นการพิจารณาด้านต้นทุนเฉลี่ยแบบถ่วงน้ำหนักของปวยเล้งซึ่งจะเห็นได้ว่าต้นทุนเฉลี่ยสูงสุดคือในฤดูแล้งมีค่าเท่ากับ 24.35 บาท/กิโลกรัม รองลงมาคือฤดูฝนซึ่งมีค่าเท่ากับ 20.42 บาท/กิโลกรัมและในฤดูหนาวต้นทุนการผลิตเฉลี่ยต่ำที่สุดคือ 11.49 บาท/กิโลกรัม (ตารางภาคผนวก 30)

ค่าส่วนเบี่ยงเบนมาตรฐาน (S.D.) ของต้นทุนการผลิตต่อกิโลกรัมในแต่ละฤดูการผลิตจะแสดงถึงต้นทุนการผลิตต่อกิโลกรัมของเกษตรกรแต่ละรายมีโอกาสเบี่ยงเบนไปจากต้นทุนการผลิตต่อกิโลกรัมได้ไม่เกิน +2S.D. (ตารางภาคผนวก 30)

10) ผักกาดหัว



แผนภูมิที่ 4.31 แสดงต้นทุนการผลิตเฉลี่ยต่องานของผักกาดหัว

จากการวิเคราะห์จะเห็นได้ว่าต้นทุนการผลิตของผักกาดหัวเฉลี่ยต่องานในฤดูแล้งสูงกว่าต้นทุนการผลิตผักกาดหัวในฤดูการผลิตอื่น ซึ่งมีค่าเท่ากับ 4,483.50 บาท/งาน รองลงมาเป็นต้นทุนการผลิตเฉลี่ยในฤดูฝนซึ่งมีค่าเท่ากับ 3,803.00 บาท/งาน และต้นทุนการผลิตเฉลี่ยต่ำที่สุดเป็นต้นทุนการผลิตเฉลี่ยในฤดูหนาว ซึ่งมีค่าเท่ากับ 3,645.00 บาท/งาน (แผนภูมิที่ 4.31)

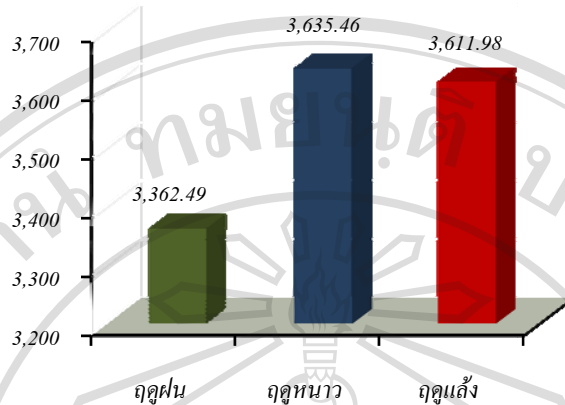
ในด้านปริมาณผลผลิตเฉลี่ยจะเห็นได้ว่าผลผลิตเฉลี่ยต่องานของผักกาดหัวในฤดูหนาวมีค่าสูงที่สุดเท่ากับ 625.00 กิโลกรัม/งาน รองลงมาคือผลผลิตเฉลี่ยในฤดูฝนมีค่าเท่ากับ 520.00 กิโลกรัม/งาน ส่วนปริมาณผลผลิตเฉลี่ยในฤดูแล้งจะมีค่าต่ำสุดคือ 398.00 กิโลกรัม/งาน (ตารางภาคผนวก 31)

เมื่อพิจารณาถึงต้นทุนการผลิตเฉลี่ยต่อกิโลกรัมโดยแยกพิจารณาออกเป็น 2 กรณี คือ กรณีแรกเป็นการพิจารณาต้นทุนเฉลี่ยแบบธรรมดาของผักกาดหัวจะเห็นได้ว่าต้นทุนเฉลี่ยสูงที่สุดคือในฤดูแล้งมีค่าเท่ากับ 11.58 บาท/กิโลกรัม รองลงมาคือฤดูฝนซึ่งมีค่าเท่ากับ 8.55 บาท/กิโลกรัม และในฤดูหนาวต้นทุนการผลิตเฉลี่ยคือ 5.92 บาท/กิโลกรัม (ตารางภาคผนวก 31)

กรณีที่สองเป็นการพิจารณาต้นทุนเฉลี่ยแบบถ่วงน้ำหนักของผักกาดหัวซึ่งจะเห็นได้ว่าต้นทุนเฉลี่ยสูงที่สุดคือในฤดูแล้งมีค่าเท่ากับ 11.25 บาท/กิโลกรัม รองลงมาคือฤดูฝนซึ่งมีค่าเท่ากับ 7.31 บาท/กิโลกรัม และในฤดูหนาวต้นทุนการผลิตเฉลี่ยต่ำที่สุดคือ 5.83 บาท/กิโลกรัม (ตารางภาคผนวก 31)

ค่าส่วนเบี่ยงเบนมาตรฐาน (S.D.) ของต้นทุนการผลิตเฉลี่ยต่อกิโลกรัมในแต่ละฤดูการผลิตจะแสดงถึงต้นทุนการผลิตเฉลี่ยต่อกิโลกรัมของเกษตรกรแต่ละรายมีโอกาสเบี่ยงเบนไปจากต้นทุนการผลิตเฉลี่ยต่อกิโลกรัมได้ไม่เกิน +2S.D. (ตารางภาคผนวก 31)

11) ผักกาดหวาน



แผนภูมิที่ 4.32 แสดงต้นทุนการผลิตเฉลี่ยต่องานของผักกาดหวาน

จากการวิเคราะห์จะเห็นได้ว่าต้นทุนการผลิตของผักกาดหวานเฉลี่ยต่องานในฤดูหนาวสูงกว่าต้นทุนการผลิตผักกาดหวานในฤดูการผลิตอื่น ซึ่งมีค่าเท่ากับ 3,635.46 บาท/งาน รองลงมาเป็นต้นทุนการผลิตเฉลี่ยในฤดูแล้งซึ่งมีค่าเท่ากับ 3,611.98 บาท/งานและต้นทุนการผลิตเฉลี่ยต่ำที่สุดเป็นต้นทุนการผลิตเฉลี่ยในฤดูฝนซึ่งมีค่าเท่ากับ 3,362.49 บาท/งาน (แผนภูมิที่ 4.32)

ในด้านปริมาณผลผลิตเฉลี่ยจะเห็นได้ว่าผลผลิตเฉลี่ยต่องานของผักกาดหวานในฤดูหนาวมีค่าสูงสุดเท่ากับ 355.50 กิโลกรัม/งาน รองลงมาคือผลผลิตเฉลี่ยในฤดูฝน มีค่าเท่ากับ 339.95 กิโลกรัม/งาน ส่วนปริมาณผลผลิตเฉลี่ยในฤดูแล้งจะมีค่าต่ำที่สุดคือ 271.50 กิโลกรัม/งาน (ตารางภาคผนวก 32)

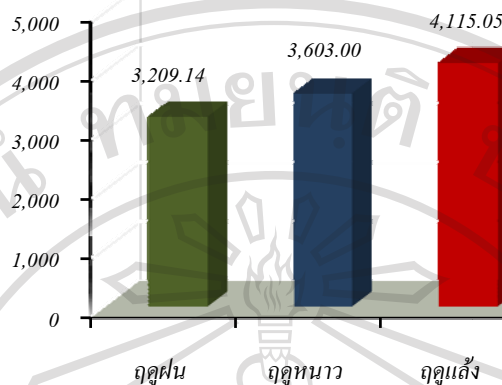
เมื่อพิจารณาถึงต้นทุนการผลิตเฉลี่ยต่อกิโลกรัมโดยแยกพิจารณาออกเป็น 2 กรณี คือ

กรณีแรกเป็นการพิจารณาด้านต้นทุนเฉลี่ยแบบธรรมดาของผักกาดหวานจะเห็นได้ว่าต้นทุนเฉลี่ยสูงที่สุดคือในฤดูแล้งมีค่าเท่ากับ 14.07 บาท/กิโลกรัม รองลงมาคือฤดูฝนซึ่งมีค่าเท่ากับ 10.47 บาท/กิโลกรัมในฤดูหนาวต้นทุนการผลิตเฉลี่ยต่ำที่สุดคือ 10.20 บาท/กิโลกรัม (ตารางภาคผนวก 32)

กรณีที่สองเป็นการพิจารณาด้านต้นทุนเฉลี่ยแบบถ่วงน้ำหนักของผักกาดหวานซึ่งจะเห็นได้ว่าต้นทุนเฉลี่ยสูงที่สุดคือในฤดูแล้งมีค่าเท่ากับ 13.56 บาท/กิโลกรัม รองลงมาคือฤดูหนาวซึ่งมีค่าเท่ากับ 10.24 บาท/กิโลกรัม ในฤดูฝนต้นทุนการผลิตเฉลี่ยที่ต่ำที่สุดคือ 9.82 บาท/กิโลกรัม (ตารางภาคผนวก 32)

ค่าส่วนเบี่ยงเบนมาตรฐาน (S.D.) ของต้นทุนการผลิตเฉลี่ยต่อกิโลกรัมในแต่ละฤดูการผลิตจะแสดงถึงต้นทุนการผลิตเฉลี่ยต่อกิโลกรัมของเกษตรกรแต่ละรายมีโอกาสเบี่ยงเบนไปจากต้นทุนการผลิตเฉลี่ยต่อกิโลกรัมได้ไม่เกิน +2S.D. (ตารางภาคผนวก 32)

12) ผักกาดหอมห่อ



แผนภูมิที่ 4.33 แสดงต้นทุนการผลิตเฉลี่ยต่อไร่ของผักกาดหอมห่อ

จากการวิเคราะห์จะเห็นได้ว่าต้นทุนการผลิตของผักกาดหอมห่อเฉลี่ยต่อไร่ในฤดูแล้งสูงกว่าต้นทุนการผลิตผักกาดหอมห่อในฤดูการผลิตอื่น ซึ่งมีค่าเท่ากับ 4,115.05 บาท/งาน รองลงมาเป็นต้นทุนการผลิตเฉลี่ยในฤดูหนาวซึ่งมีค่าเท่ากับ 3,603.00 บาท/งาน และต้นทุนการผลิตเฉลี่ยต่ำที่สุดเป็นต้นทุนการผลิตเฉลี่ยในฤดูฝน ซึ่งมีค่าเท่ากับ 3,209.14 บาท/งาน (แผนภูมิที่ 4.33)

ในด้านปริมาณผลผลิตเฉลี่ยจะเห็นได้ว่า ผลผลิตเฉลี่ยต่อไร่ของผักกาดหอมห่อในฤดูหนาวมีค่าสูงสุดเท่ากับ 275.00 กิโลกรัม/งาน รองลงมาคือผลผลิตเฉลี่ยในฤดูฝนมีค่าเท่ากับ 238.00 กิโลกรัม/งาน ส่วนปริมาณผลผลิตเฉลี่ยในฤดูแล้งจะมีค่าต่ำสุดคือ 223.00 กิโลกรัม/งาน (ตารางภาคผนวก 33)

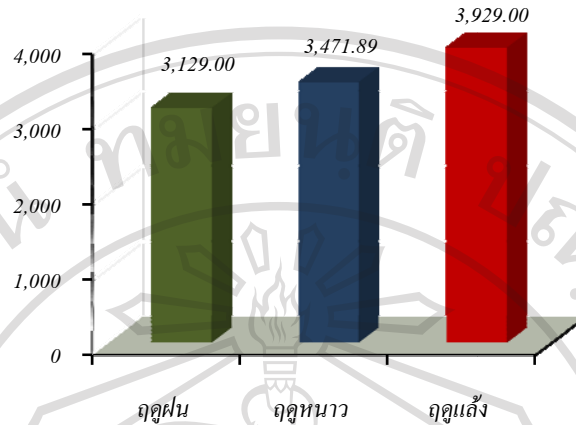
เมื่อพิจารณาถึงต้นทุนการผลิตต่อกิโลกรัมโดยแยกพิจารณาออกเป็น 2 กรณี คือ

กรณีแรกเป็นการพิจารณาด้านต้นทุนเฉลี่ยแบบธรรมดาของผักกาดหอมห่อจะเห็นได้ว่า ต้นทุนเฉลี่ยสูงที่สุดคือในฤดูแล้งมีค่าเท่ากับ 18.32 บาท/กิโลกรัม รองลงมาคือฤดูฝนซึ่งมีค่าเท่ากับ 13.69 บาท/กิโลกรัม ในฤดูหนาวต้นทุนการผลิตเฉลี่ยต่ำที่สุดคือ 13.24 บาท/กิโลกรัม (ตารางภาคผนวก 33)

กรณีที่สองเป็นการพิจารณาด้านต้นทุนเฉลี่ยแบบถ่วงน้ำหนักของผักกาดหอมห่อซึ่งจะเห็นได้ว่าต้นทุนเฉลี่ยสูงที่สุดคือในฤดูแล้งมีค่าเท่ากับ 18.45 บาท/กิโลกรัม รองลงมาคือฤดูฝนซึ่งมีค่าเท่ากับ 13.48 บาท/กิโลกรัมและในฤดูหนาวต้นทุนการผลิตเฉลี่ยต่ำที่สุดคือ 13.10 บาท/กิโลกรัม (ตารางภาคผนวก 33)

ค่าส่วนเบี่ยงเบนมาตรฐาน (S.D.) ของต้นทุนการผลิตต่อกิโลกรัมในแต่ละฤดูการผลิตจะแสดงถึงต้นทุนการผลิตต่อกิโลกรัมของเกษตรกรแต่ละรายมีโอกาสเบี่ยงเบนไปจากต้นทุนการผลิตต่อกิโลกรัมได้ไม่เกิน +2S.D. (ตารางภาคผนวก 33)

13) ผักกาดหอมใบแดง



แผนภูมิที่ 4.34 แสดงต้นทุนการผลิตเฉลี่ยต่องานของผักกาดหอมใบแดง

จากการวิเคราะห์จะเห็นได้ว่าต้นทุนการผลิตของผักกาดหอมใบแดงเฉลี่ยต่องานในฤดูแล้งสูงกว่าต้นทุนการผลิตผักกาดหอมใบแดงในฤดูการผลิตอื่น ซึ่งมีค่าเท่ากับ 3,929.00 บาท/งาน รองลงมาเป็นต้นทุนการผลิตเฉลี่ยในฤดูหนาวซึ่งมีค่าเท่ากับ 3,471.89 บาท/งาน และต้นทุนการผลิตเฉลี่ยต่ำที่สุดเป็นต้นทุนการผลิตเฉลี่ยในฤดูฝน ซึ่งมีค่าเท่ากับ 3,129.00 บาท/งาน (แผนภูมิที่ 4.34)

ในด้านปริมาณผลผลิตเฉลี่ยจะเห็นได้ว่าผลผลิตเฉลี่ยต่องานของผักกาดหอมใบแดงในฤดูหนาวมีค่าสูงสุดเท่ากับ 316.00 กิโลกรัม/งาน รองลงมาคือผลผลิตเฉลี่ยในฤดูแล้ง มีค่าเท่ากับ 297.00 กิโลกรัม/งาน ส่วนปริมาณผลผลิตเฉลี่ยในฤดูฝนจะมีค่าต่ำสุดคือ 223.00 กิโลกรัม/งาน (ตารางภาคผนวก 34)

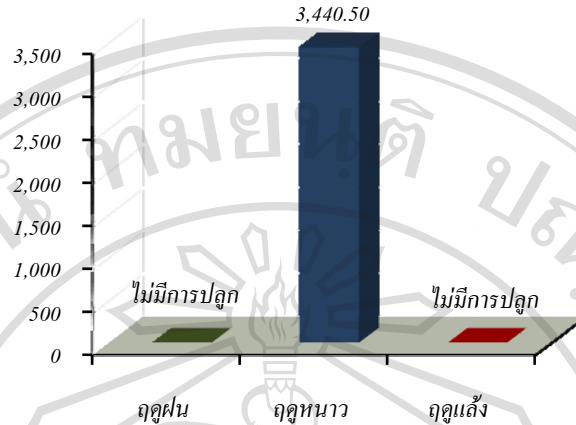
เมื่อพิจารณาถึงต้นทุนการผลิตเฉลี่ยต่อกิโลกรัมโดยแยกพิจารณาออกเป็น 2 กรณี คือ

กรณีแรกเป็นการพิจารณาด้านต้นทุนเฉลี่ยแบบธรรมดาของผักกาดหอมใบแดงจะเห็นได้ว่าต้นทุนเฉลี่ยสูงที่สุดคือในฤดูฝนมีค่าเท่ากับ 14.13 บาท/กิโลกรัม รองลงมาคือฤดูแล้งซึ่งมีค่าเท่ากับ 13.57 บาท/กิโลกรัม และในฤดูหนาวต้นทุนการผลิตเฉลี่ยต่ำที่สุดคือ 9.95 บาท/กิโลกรัม (ตารางภาคผนวก 34)

กรณีที่สองเป็นการพิจารณาด้านต้นทุนเฉลี่ยแบบถ่วงน้ำหนักของผักกาดหอมใบแดงซึ่งจะเห็นได้ว่าต้นทุนเฉลี่ยสูงที่สุดคือในฤดูฝนมีค่าเท่ากับ 14.03 บาท/กิโลกรัม รองลงมาคือฤดูแล้งซึ่งมีค่าเท่ากับ 13.23 และในฤดูหนาวต้นทุนการผลิตเฉลี่ยต่ำที่สุดคือ 9.61 บาท/กิโลกรัม (ตารางภาคผนวก 34)

ค่าส่วนเบี่ยงเบนมาตรฐาน (S.D.) ของต้นทุนการผลิตเฉลี่ยต่อกิโลกรัมในแต่ละฤดูการผลิตจะแสดงถึงต้นทุนการผลิตเฉลี่ยต่อกิโลกรัมของเกษตรกรแต่ละรายมีโอกาสเบี่ยงเบนไปจากต้นทุนการผลิตเฉลี่ยต่อกิโลกรัมได้ไม่เกิน +2S.D. (ตารางภาคผนวก 34)

14) แรดิช



แผนภูมิที่ 4.35 แสดงต้นทุนการผลิตเฉลี่ยต่องานของแรดิช

จากการวิเคราะห์จะเห็นได้ว่าต้นทุนการผลิตแรดิชพิจารณาเพียงฤดูการผลิตเดียวเท่านั้น เพราะในฤดูฝนและฤดูแล้งไม่มีการผลิตซึ่งต้นทุนการผลิตเฉลี่ยต่องานของแรดิชฤดูหนาวมีค่าเท่ากับ 3,440.50 บาท/งาน (แผนภูมิที่ 4.35)

ในด้านปริมาณผลผลิตของแรดิช ฤดูหนาวผลผลิตเฉลี่ยต่องานมีค่าเท่ากับ 158.00 กิโลกรัม/งาน (ตารางภาคผนวก 35)

เมื่อพิจารณาถึงต้นทุนการผลิตเฉลี่ยต่อกิโลกรัมโดยแยกพิจารณาออกเป็น 2 กรณี คือ กรณีแรกเป็นการพิจารณาค่าต้นทุนเฉลี่ยแบบธรรมดาของแรดิชจะเห็นได้ว่าต้นทุนการผลิตในฤดูหนาวมีค่าเท่ากับ 22.16 บาท/กิโลกรัม (ตารางภาคผนวก 35)

กรณีที่สองเป็นการพิจารณาค่าต้นทุนเฉลี่ยแบบถ่วงน้ำหนักของแรดิชจะเห็นได้ว่าต้นทุนการผลิตในฤดูหนาวมีค่าเท่ากับ 22.84 บาท/กิโลกรัม (ตารางภาคผนวก 35)

ค่าส่วนเบี่ยงเบนมาตรฐาน (S.D.) ของต้นทุนการผลิตเฉลี่ยต่อกิโลกรัมในแต่ละฤดูการผลิตจะแสดงถึงต้นทุนการผลิตเฉลี่ยต่อกิโลกรัมของเกษตรกรแต่ละรายมีโอกาสเบี่ยงเบนไปจากต้นทุนการผลิตเฉลี่ยต่อกิโลกรัมได้ไม่เกิน +2S.D. (ตารางภาคผนวก 35)

4.3 เปรียบเทียบต้นทุนการผลิตและปริมาณผลผลิตผักอินทรีย์

การเปรียบเทียบต้นทุนการผลิตผักอินทรีย์ ในที่นี้จะแยกพิจารณาออกเป็น 3 ส่วน ได้แก่ ส่วนแรกเป็นการเปรียบเทียบต้นทุนการผลิตเฉลี่ยต่องาน ส่วนที่สองเป็นการเปรียบเทียบปริมาณผลผลิตเฉลี่ยต่องาน และส่วนที่สามเป็นการเปรียบเทียบต้นทุนเฉลี่ยต่อกิโลกรัมซึ่งแบ่งออกเป็นสองลักษณะ กล่าวคือ ลักษณะแรกเป็นการเปรียบเทียบต้นทุนเฉลี่ยต่อกิโลกรัมแบบธรรมดา และลักษณะที่สองเป็นการเปรียบเทียบต้นทุนต่อกิโลกรัมแบบถ่วงน้ำหนักผลของการเปรียบเทียบทั้งสามส่วนซึ่งเป็นดังต่อไปนี้

4.3.1 การเปรียบเทียบต้นทุนการผลิตเฉลี่ยต่องาน

4.3.1.1 เปรียบเทียบต้นทุนการผลิตเฉลี่ยต่องาน แยกตามศูนย์

4.3.1.1.1 ศูนย์พัฒนาโครงการหลวงหนองหอย

ตารางที่ 4.5 เปรียบเทียบต้นทุนการผลิตเฉลี่ยต่องานของศูนย์พัฒนาโครงการหลวงหนองหอย

รายชื่อพืช	ฤดูฝน (บาท/งาน)	ฤดูหนาว (บาท/งาน)	ฤดูแล้ง (บาท/งาน)
กะหล่ำปลี	- (n=0)	6,846.00 (n=2)	- (n=0)
คะน้า	- (n=0)	2,599.45 (n=3)	3,061.12 (n=2)
คะน้ายอดคอดอยดำ	2,952.66 (n=2)	3,265.00 (n=5)	3,144.96 (n=3)
คะน้าฮ่องกง	3,743.23 (n=2)	5,128.00 (n=2)	4,241.00 (n=2)
เบบี้แครอท	4,058.60 (n=3)	3,571.00 (n=3)	- (n=0)
ปวยเล้ง	5,448.90 (n=2)	- (n=0)	- (n=0)

ที่มา : สำรวจ

หมายเหตุ : ตัวเลขในวงเล็บคือจำนวนตัวอย่าง

จากตารางที่ 4.5 เมื่อเปรียบเทียบต้นทุนเฉลี่ยของพืชในศูนย์พัฒนาโครงการหลวงหนองหอยทั้งสามฤดูกาลผลิตจะเห็นได้ว่า ในฤดูหนาวกะหล่ำปลีมีต้นทุนการผลิตเฉลี่ยสูงกว่าฤดูอื่นๆ ซึ่งมีค่าเท่ากับ 6,846.00 บาท/งาน ส่วนคะน้าฤดูหนาวมีต้นทุนการผลิตเฉลี่ยต่ำที่สุดซึ่งมีค่าเท่ากับ 2,599.45 บาท/งาน และเมื่อเปรียบเทียบต้นทุนการผลิตเฉลี่ยในแต่ละฤดูกาลผลิตจะเห็นได้ว่า ในฤดูฝนต้นทุนการผลิตพวยเหล็กมีค่ามากที่สุดซึ่งมีค่าเท่ากับ 5,448.90 บาท/งาน และคะน้ายอดดอยคำมีต้นทุนการผลิตเฉลี่ยน้อยที่สุดซึ่งมีค่าเท่ากับ 2,952.66 บาท/งาน ในฤดูหนาวกะหล่ำปลีมีต้นทุนการผลิตเฉลี่ยมากที่สุดมีค่าเท่ากับ 6,846.00 บาท/งาน และคะน้าจีนมีต้นทุนการผลิตเฉลี่ยน้อยที่สุดคือ 2,599.45 บาท/งาน ส่วนในฤดูแล้งคะน้าฮ่องกงมีต้นทุนการผลิตเฉลี่ยมากที่สุดคือ 4,241.00 บาท/งาน และคะน้ายอดดอยคำมีต้นทุนการผลิตเฉลี่ยน้อยที่สุดซึ่งมีค่าเท่ากับ 3,061.12 บาท/งาน

4.3.1.1.2 ศูนย์พัฒนาโครงการหลวงห้วยน้ำริน

ตารางที่ 4.6 เปรียบเทียบต้นทุนการผลิตเฉลี่ยต่องานของศูนย์พัฒนาโครงการหลวงห้วยน้ำริน

รายชื่อพืช	ฤดูฝน (บาท/งาน)	ฤดูหนาว (บาท/งาน)	ฤดูแล้ง (บาท/งาน)
ถั่วแขก	3,497.98 (n=2)	3,461.77 (n=3)	3,608.84 (n=2)
ผักกาดหวาน	2,622.17 (n=6)	3,488.55 (n=4)	3,047.66 (n=6)
ผักกาดหอมใบแดง	3,129.00 (n=11)	3,471.89 (n=4)	3,929.00 (n=10)

ที่มา : สํารวจ

จากตารางที่ 4.6 เมื่อเปรียบเทียบต้นทุนเฉลี่ยของพืชในศูนย์พัฒนาโครงการหลวงห้วยน้ำรินทั้งสามฤดูกาลผลิตจะเห็นได้ว่า ฤดูหนาวกะหล่ำปลีมีต้นทุนการผลิตเฉลี่ยสูงกว่าฤดูอื่นๆ ซึ่งมีค่าเท่ากับ 5,061.24 บาท/งาน ส่วนผักกาดหวานฤดูฝนมีต้นทุนการผลิตเฉลี่ยต่ำที่สุดซึ่งมีค่าเท่ากับ 2,622.17 บาท/งาน และเมื่อเปรียบเทียบต้นทุนการผลิตเฉลี่ยในแต่ละฤดูกาลผลิตจะเห็นได้ว่าในฤดูฝนต้นทุนการผลิตกะหล่ำปลีมีค่ามากที่สุดซึ่งมีค่าเท่ากับ 4,854.85 บาท/งาน และผักกาดหวานมีต้นทุนการผลิตเฉลี่ยน้อยที่สุดซึ่งมีค่าเท่ากับ 2,622.17 บาท/งาน ในฤดูหนาวกะหล่ำปลีมีต้นทุนการผลิตเฉลี่ยมากที่สุดมีค่าเท่ากับ 5,061.24 บาท/งาน และถั่วแขกมีต้นทุนการผลิตเฉลี่ยน้อยที่สุดคือ 3,461.77 บาท/งาน ส่วนในฤดูแล้งผักกาดหอมใบแดงมีต้นทุนการผลิตเฉลี่ยมากที่สุดคือ 3,929.00 บาท/งาน และผักกาดหวานคำมีต้นทุนการผลิตเฉลี่ยน้อยที่สุดซึ่งมีค่าเท่ากับ 3,047.66 บาท/งาน

4.3.1.1.3 ศูนย์พัฒนาโครงการหลวงอ่างขาง

ตารางที่ 4.7 เปรียบเทียบต้นทุนการผลิตเฉลี่ยต่องานของศูนย์พัฒนาโครงการหลวงอ่างขาง

รายชื่อพืช	ฤดูฝน (บาท/งาน)	ฤดูหนาว (บาท/งาน)	ฤดูแล้ง (บาท/งาน)
กะหล่ำปลี	4,854.85 (n=14)	5,061.24 (n=9)	- (n=0)
กะหล่ำปลีรูปหัวใจ	5,248.35 (n=13)	5,333.29 (n=11)	8,001.50 (n=4)
คะน้ายอดคดอยคำ	3,312.35 (n=6)	- (n=0)	- (n=0)
ผักกาดหวาน	4,102.81 (n=6)	3,782.37 (n=9)	4,176.29 (n=4)
ผักกาดหอมห่อ	3,209.14 (n=5)	3,603.00 (n=2)	4,115.05 (n=2)
ปวยเล้ง	5,544.70 (n=2)	4,945.01 (n=2)	5,114.00 (n=2)

ที่มา : สํารวจ

หมายเหตุ : ตัวเลขในวงเล็บคือจำนวนตัวอย่าง

จากตารางที่ 4.7 เมื่อเปรียบเทียบต้นทุนเฉลี่ยของพืชในศูนย์พัฒนาโครงการหลวงอ่างขางทั้งสามฤดูการผลิตจะเห็นได้ว่าในฤดูแล้งกะหล่ำปลีรูปหัวใจมีต้นทุนการผลิตเฉลี่ยสูงกว่าฤดูอื่นๆ ซึ่งมีค่าเท่ากับ 8,001.50 บาท/งาน ส่วนผักกาดหอมห่อฤดูฝนมีต้นทุนการผลิตเฉลี่ยต่ำที่สุดซึ่งมีค่าเท่ากับ 3,209.14 บาท/งาน และเมื่อเปรียบเทียบต้นทุนการผลิตเฉลี่ยในแต่ละฤดูการผลิตจะเห็นได้ว่า ในฤดูฝนต้นทุนการผลิตปวยเล้งมีค่ามากที่สุดซึ่งมีค่าเท่ากับ 5,544.70 บาท/งาน และผักกาดหอมห่อมีต้นทุนการผลิตเฉลี่ยน้อยที่สุดซึ่งมีค่าเท่ากับ 3,209.14 บาท/งาน ในฤดูหนาวกะหล่ำปลีรูปหัวใจมีต้นทุนการผลิตเฉลี่ยมากที่สุดมีค่าเท่ากับ 5,333.29 บาท/งาน และผักกาดหอมห่อมีต้นทุนการผลิตเฉลี่ยน้อยที่สุดคือ 3,603.00 บาท/งาน ส่วนในฤดูแล้งกะหล่ำปลีรูปหัวใจมีต้นทุนการผลิตเฉลี่ยมากที่สุดคือ 8,001.50 บาท/งาน และผักกาดหอมห่อมีต้นทุนการผลิตเฉลี่ยน้อยที่สุดซึ่งมีค่าเท่ากับ 4,115.05 บาท/งาน

4.3.1.1.4 ศูนย์พัฒนาโครงการหลวงอินทนนท์

ตารางที่ 4.8 เปรียบเทียบต้นทุนการผลิตเฉลี่ยต่องานของศูนย์พัฒนาโครงการหลวงอินทนนท์

รายชื่อพืช	ฤดูฝน (บาท/งาน)	ฤดูหนาว (บาท/งาน)	ฤดูแล้ง (บาท/งาน)
กะหล่ำปลี	5,055.30 (n=14)	5,174.50 (n=4)	6,533.20 (n=2)
กะหล่ำปลีรูปหัวใจ	6,240.00 (n=2)	6,239.90 (n=4)	5,977.72 (n=5)
เบบี้แครอท	3,799.50 (n=4)	3,956.00 (n=2)	4,037.00 (n=5)
เบบี้ฮ่องเต้	3,040.00 (n=4)	3,535.00 (n=4)	3,829.30 (n=4)
ผักกาดหัว	3,803.00 (n=4)	3,645.00 (n=4)	4,483.50 (n=4)
แรดิช	- (n=0)	3,440.50 (n=3)	- (n=0)

ที่มา : สํารวจ

หมายเหตุ : ตัวเลขในวงเล็บคือจำนวนตัวอย่าง

จากตารางที่ 4.8 เมื่อเปรียบเทียบต้นทุนเฉลี่ยของพืชในศูนย์พัฒนาโครงการหลวงอินทนนท์ทั้งสามฤดูการผลิตจะเห็นได้ว่า ฤดูหนาวกะหล่ำปลีรูปหัวใจมีต้นทุนการผลิตเฉลี่ยสูงกว่าฤดูอื่นๆ ซึ่งมีค่าเท่ากับ 6,239.90บาท/งาน ส่วนเบบี้ฮ่องเต้ฤดูฝนมีต้นทุนการผลิตเฉลี่ยต่ำที่สุดซึ่งมีค่าเท่ากับ 3,040.00 บาท/งาน และเมื่อเปรียบเทียบต้นทุนการผลิตเฉลี่ยในแต่ละฤดูการผลิตจะเห็นว่าในฤดูฝนต้นทุนการผลิตกะหล่ำปลีรูปหัวใจมีค่ามากที่สุดซึ่งมีค่าเท่ากับ 6,240.00 บาท/งาน และเบบี้ฮ่องเต้มีต้นทุนการผลิตเฉลี่ยน้อยที่สุดซึ่งมีค่าเท่ากับ 3,040.00 บาท/งาน ในฤดูหนาวกะหล่ำปลีรูปหัวใจมีต้นทุนการผลิตเฉลี่ยมากที่สุดมีค่าเท่ากับ 6,239.90 บาท/งาน และแรดิชมีต้นทุนการผลิตเฉลี่ยน้อยที่สุด คือ 3,440.50 บาท/งาน ส่วนในฤดูแล้งกะหล่ำปลีมีต้นทุนการผลิตเฉลี่ยมากที่สุดคือ 6,533.20 บาท/งาน และเบบี้แครอทมีต้นทุนการผลิตเฉลี่ยน้อยที่สุดซึ่งมีค่าเท่ากับ 4,037.00 บาท/งาน

4.3.1.2 เปรียบเทียบต้นทุนการผลิตเฉลี่ยต่องานเฉลี่ยทุกศูนย์

ตารางที่ 4.9 เปรียบเทียบต้นทุนการผลิตเฉลี่ยต่องานของทุกศูนย์

รายชื่อพืช	ฤดูฝน (บาท/งาน) (n=)	ฤดูหนาว (บาท/งาน) (n=)	ฤดูแล้ง (บาท/งาน) (n=)
กะหล่ำปลี	4,955.08 (n=28)	5,693.91 (n=15)	6,533.20 (n=2)
กะหล่ำปลีรูปหัวใจ	5,744.18 (n=15)	5,786.60 (n=15)	6,989.61 (n=9)
คะน้า	2,599.45 (n=3)	- (n=0)	3,061.12 (n=2)
คะน้ายอดคอดอยคำ	3,132.51 (n=8)	3,265.00 (n=5)	3,144.96 (n=3)
คะน้าฮ่องกง	3,743.23 (n=2)	5,128.00 (n=2)	4,241.00 (n=2)
ถั่วแขก	3,497.98 (n=2)	3,461.77 (n=3)	3,608.84 (n=2)
เบบี้แครอท	3,929.05 (n=7)	3,763.50 (n=5)	4,037.00 (n=5)
เบบี้ฮ่องเต้	3,040.00 (n=4)	3,535.00 (n=4)	3,829.30 (n=4)
ปวยเล้ง	5,496.80 (n=4)	4,945.01 (n=2)	5,114.00 (n=2)
ผักกาดหัว	3,803.00 (n=4)	3,645.00 (n=4)	4,483.50 (n=4)
ผักกาดหวาน	3,362.49 (n=12)	3,635.46 (n=13)	3,611.98 (n=10)
ผักกาดหอมห่อ	3,209.14 (n=5)	3,603.00 (n=2)	4,115.05 (n=2)
ผักกาดหอมใบแดง	3,129.00 (n=11)	3,471.89 (n=4)	3,929.00 (n=10)
แรดิช	- (n=0)	3,440.50 (n=3)	- (n=0)

จากตารางที่ 4.9 เมื่อเปรียบเทียบต้นทุนเฉลี่ยของผักอินทรีย์ของทุกศูนย์ทั้งสามฤดูการผลิตจะเห็นได้ว่า ในฤดูแล้งกะหล่ำปลีรูปหัวใจมีต้นทุนการผลิตเฉลี่ยสูงกว่าฤดูอื่นๆ ซึ่งมีค่าเท่ากับ 6,989.61 บาท/งาน ส่วนคะน้าจีนฤดูฝนมีต้นทุนการผลิตเฉลี่ยต่ำที่สุดซึ่งมีค่าเท่ากับ 2,599.45 บาท/งาน และเมื่อเปรียบเทียบต้นทุนการผลิตเฉลี่ยในแต่ละฤดูการผลิตจะเห็นได้ว่า ในฤดูฝนต้นทุนการผลิตกะหล่ำปลีรูปหัวใจมีค่ามากที่สุดซึ่งมีค่าเท่ากับ 5,744.18 บาท/งาน และคะน้าจีนมีต้นทุนการผลิตเฉลี่ยน้อยที่สุดซึ่งมีค่าเท่ากับ 2,599.45 บาท/งาน ในฤดูหนาวกะหล่ำปลีรูปหัวใจมีต้นทุนการผลิตเฉลี่ยมากที่สุดมีค่าเท่ากับ 5,786.60 บาท/งาน และคะน้ายอดคดยกามีต้นทุนการผลิตเฉลี่ยน้อยที่สุดคือ 3,265.00 บาท/งาน ส่วนในฤดูแล้งกะหล่ำปลีรูปหัวใจมีต้นทุนการผลิตเฉลี่ยมากที่สุดมีค่าเท่ากับ 6,989.61 บาท/งาน และคะน้าจีนมีต้นทุนการผลิตเฉลี่ยน้อยที่สุดคือ 3,061.12 บาท/งาน

4.3.2 การเปรียบเทียบปริมาณผลผลิตเฉลี่ยต่องาน

ปริมาณผลผลิต หมายถึง ปริมาณผลผลิตที่เกษตรกรส่งขายให้กับโครงการหลวงหรือพ่อค้าข้างนอกไม่รวมถึงปริมาณผลผลิตที่เกษตรกรผลิตได้ แต่ไม่สามารถขายได้เนื่องจากปริมาณผลผลิตมากเกินไปไม่มีผู้รับซื้อ หรือเนื่องมาจากราคาผลผลิตต่ำเกินไปเกษตรกรยอมปล่อยให้เน่าเสียเพราะไม่คุ้มค่าแรงงานและค่าขนส่งในการเก็บเกี่ยวต่างๆ ที่ผลผลิตเหล่านั้นไม่ได้ตกเกรด

ปริมาณผลผลิตเฉลี่ยในที่นี้จึงหมายถึง ปริมาณผลผลิตเฉลี่ยต่องานที่เกษตรกรขายให้กับโครงการหลวงหรือพ่อค้าข้างนอกเท่านั้น

4.3.2.1 เปรียบเทียบปริมาณผลผลิตเฉลี่ยต่องานแยกตามศูนย์

4.3.2.1.1 ศูนย์พัฒนาโครงการหลวงหนองหอย

ตารางที่ 4.10 เปรียบเทียบปริมาณผลผลิตเฉลี่ยต่องานของศูนย์พัฒนาโครงการหลวงหนองหอย

รายชื่อพืช	ฤดูฝน (กิโลกรัม/งาน)	ฤดูหนาว (กิโลกรัม/งาน)	ฤดูแล้ง (กิโลกรัม/งาน)
กะหล่ำปลี	-	632.00	-
คะน้า	-	140.00	123.00
คะน้ายอดคดยก่า	160.00	234.00	111.00
คะน้าฮ่องกง	137.50	160.00	116.00
เบบี้แครอท	203.00	230.00	-
ปวยเล้ง	220.00	-	-

ที่มา : สำรวจ

จากตารางที่ 4.10 เมื่อเปรียบเทียบผลผลิตเฉลี่ยของศูนย์พัฒนาโครงการหนองหอยทั้งสามฤดูการผลิตจะเห็นได้ว่า ฤดูหนาวกะหล่ำปลีมีปริมาณผลผลิตเฉลี่ยสูงกว่าฤดูอื่น ซึ่งมีค่าเท่ากับ 632.00 กิโลกรัม/งาน ส่วนในฤดูแล้งคะน้ายอดคอกอามีปริมาณผลผลิตเฉลี่ยน้อยกว่าฤดูอื่น ซึ่งมีค่าเท่ากับ 111.00 กิโลกรัม/งาน เมื่อเปรียบเทียบปริมาณผลผลิตเฉลี่ยของพืชแต่ละฤดูการผลิตจะเห็นได้ว่า ในฤดูฝนปวยเล้งมีปริมาณผลผลิตเฉลี่ยมากที่สุด ซึ่งมีค่าเท่ากับ 220.00 กิโลกรัม/งานและคะน้าฮ่องกงมีปริมาณผลผลิตเฉลี่ยน้อยที่สุด ซึ่งมีค่าเท่ากับ 137.50 กิโลกรัม/งาน ในฤดูหนาวกะหล่ำปลีมีปริมาณผลผลิตเฉลี่ยมากที่สุด ซึ่งมีค่าเท่ากับ 632.00 กิโลกรัม/งานและคะน้าจีนมีปริมาณผลผลิตเฉลี่ยน้อยที่สุด ซึ่งมีค่าเท่ากับ 140.00 กิโลกรัม/งาน ในฤดูแล้งคะน้าจีนมีปริมาณผลผลิตเฉลี่ยมากที่สุด ซึ่งมีค่าเท่ากับ 123.00 กิโลกรัม/งานและคะน้ายอดคอกอามีปริมาณผลผลิตเฉลี่ยน้อยที่สุด ซึ่งมีค่าเท่ากับ 111.00 กิโลกรัม/งาน

4.3.2.1.2 ศูนย์พัฒนาโครงการหลวงห้วยน้ำริน

ตารางที่ 4.11 เปรียบเทียบปริมาณผลผลิตเฉลี่ยต่องานของศูนย์พัฒนาโครงการหลวงห้วยน้ำริน

รายชื่อพืช	ฤดูฝน (กิโลกรัม/งาน)	ฤดูหนาว (กิโลกรัม/งาน)	ฤดูแล้ง (กิโลกรัม/งาน)
ถั่วแขก	245.00	270.00	257.00
ผักกาดหวาน	327.00	364.00	295.00
ผักกาดหอมใบแดง	223.00	361.00	297.00

ที่มา : สำรว

จากตารางที่ 4.11 เมื่อเปรียบเทียบผลผลิตเฉลี่ยของศูนย์พัฒนาโครงการหลวงห้วยน้ำรินทั้งสามฤดูการผลิตจะเห็นได้ว่า ฤดูหนาวผักกาดหวานมีปริมาณผลผลิตเฉลี่ยสูงกว่าฤดูอื่น ซึ่งมีค่าเท่ากับ 364.00 กิโลกรัม/งาน ส่วนในฤดูฝนผักกาดหอมใบแดงมีปริมาณผลผลิตเฉลี่ยน้อยกว่าฤดูอื่น ซึ่งมีค่าเท่ากับ 223.00 กิโลกรัม/งาน เมื่อเปรียบเทียบปริมาณผลผลิตเฉลี่ยของพืชแต่ละฤดูการผลิตจะเห็นได้ว่า ในฤดูฝนผักกาดหวานมีปริมาณผลผลิตเฉลี่ยมากที่สุด ซึ่งมีค่าเท่ากับ 327.00 กิโลกรัม/งานและผักกาดหอมใบแดงมีปริมาณผลผลิตเฉลี่ยน้อยที่สุด ซึ่งมีค่าเท่ากับ 223.00 กิโลกรัม/งาน ในฤดูหนาวผักกาดหวานมีปริมาณผลผลิตเฉลี่ยมากที่สุด 364.00 กิโลกรัม/งานและถั่วแขกมีปริมาณผลผลิตเฉลี่ยน้อยที่สุด ซึ่งมีค่าเท่ากับ 270.00 กิโลกรัม/งาน ในฤดูแล้งผักกาดหอมใบแดงมีปริมาณผลผลิตเฉลี่ยมากที่สุด ซึ่งมีค่าเท่ากับ 297.00 กิโลกรัม/งานและถั่วแขกมีปริมาณผลผลิตเฉลี่ยน้อยที่สุด ซึ่งมีค่าเท่ากับ 257.00 กิโลกรัม/งาน

4.3.2.1.3 ศูนย์พัฒนาโครงการหลวงอ่างขาง

ตารางที่ 4.12 เปรียบเทียบปริมาณผลผลิตเฉลี่ยต่องานของศูนย์พัฒนาโครงการหลวงอ่างขาง

รายชื่อพืช	ฤดูฝน (กิโลกรัม/งาน)	ฤดูหนาว (กิโลกรัม/งาน)	ฤดูแล้ง (กิโลกรัม/งาน)
กะหล่ำปลี	511.00	779.72	-
กะหล่ำปลีรูปหัวใจ	477.00	508.00	405.00
คะน้ายอดคอดอยคำ	195.00	-	-
ผักกาดหวาน	352.70	347.00	248.00
ผักกาดหอมห่อ	238.00	275.00	223.00
ปวยเล้ง	345.00	430.00	210.00

ที่มา : สํารวจ

จากตารางที่ 4.12 เมื่อเปรียบเทียบผลผลิตเฉลี่ยของศูนย์พัฒนาโครงการหลวงอ่างขาง ทั้งสามฤดูการผลิตจะเห็นได้ว่า ฤดูหนาวกะหล่ำปลีมีปริมาณผลผลิตเฉลี่ยสูงกว่าฤดูอื่น ซึ่งมีค่าเท่ากับ 779.72 กิโลกรัม/งาน ส่วนในฤดูฝนคะน้ายอดคอดอยคำมีปริมาณผลผลิตเฉลี่ยน้อยกว่าฤดูอื่น ซึ่งมีค่าเท่ากับ 195.00 กิโลกรัม/งาน เมื่อเปรียบเทียบปริมาณผลผลิตเฉลี่ยของพืชแต่ละฤดูการผลิต จะเห็นได้ว่า ในฤดูฝนกะหล่ำปลีมีปริมาณผลผลิตเฉลี่ยมากที่สุด ซึ่งมีค่าเท่ากับ 511.00 กิโลกรัม/งานและคะน้ายอดคอดอยคำมีปริมาณผลผลิตเฉลี่ยน้อยที่สุด ซึ่งมีค่าเท่ากับ 195.00 กิโลกรัม/งาน ในฤดูหนาวกะหล่ำปลีมีปริมาณผลผลิตเฉลี่ยมากที่สุด ซึ่งมีค่าเท่ากับ 779.72 กิโลกรัม/งานและผักกาดหอมห่อมีปริมาณผลผลิตเฉลี่ยน้อยที่สุด ซึ่งมีค่าเท่ากับ 275.00 กิโลกรัม/งาน ในฤดูแล้งกะหล่ำปลีมีปริมาณผลผลิตเฉลี่ยมากที่สุด ซึ่งมีค่าเท่ากับ 405.00 กิโลกรัม/งานและปวยเล้งมีปริมาณผลผลิตเฉลี่ยน้อยที่สุด ซึ่งมีค่าเท่ากับ 210.00 กิโลกรัม/งาน

4.3.2.1.4 ศูนย์พัฒนาโครงการหลวงอินทนนท์

ตารางที่ 4.13 เปรียบเทียบปริมาณผลผลิตเฉลี่ยต่องานของศูนย์พัฒนาโครงการหลวงอินทนนท์

รายชื่อพืช	ฤดูฝน (กิโลกรัม/งาน)	ฤดูหนาว (กิโลกรัม/งาน)	ฤดูแล้ง (กิโลกรัม/งาน)
กะหล่ำปลี	508.00	811.00	475.00
กะหล่ำปลีรูปหัวใจ	435.00	563.00	338.00
เบบี้แครอท	154.00	279.00	252.00
เบบี้ฮ่องเต้	140.00	196.00	138.00
ผักกาดหัว	520.00	625.00	398.00
แรดิช	-	158.00	-

ที่มา : สํารวจ

จากตารางที่ 4.13 เมื่อเปรียบเทียบผลผลิตเฉลี่ยของศูนย์พัฒนาโครงการหลวงอินทนนท์ ทั้งสามฤดูกาลผลิตจะเห็นได้ว่า ฤดูหนาวกะหล่ำปลีมีปริมาณผลผลิตเฉลี่ยสูงกว่าฤดูอื่น ซึ่งมีค่าเท่ากับ 811.00 กิโลกรัม/งาน ส่วนในฤดูแล้งเบบี้ฮ่องเต้มีปริมาณผลผลิตเฉลี่ยน้อยกว่าฤดูอื่น ซึ่งมีค่าเท่ากับ 138.00 กิโลกรัม/งาน เมื่อเปรียบเทียบปริมาณผลผลิตเฉลี่ยของพืชแต่ละฤดูกาลผลิตจะเห็นได้ว่า ในฤดูฝนผักกาดหัวมีปริมาณผลผลิตเฉลี่ยมากที่สุด ซึ่งมีค่าเท่ากับ 520.00 กิโลกรัม/งาน และเบบี้ฮ่องเต้มีปริมาณผลผลิตเฉลี่ยน้อยที่สุด ซึ่งมีค่าเท่ากับ 140.00 กิโลกรัม/งาน ในฤดูหนาวกะหล่ำปลีมีปริมาณผลผลิตเฉลี่ยมากที่สุด ซึ่งมีค่าเท่ากับ 811.00 กิโลกรัม/งานและแรดิชมีปริมาณผลผลิตเฉลี่ยน้อยที่สุด ซึ่งมีค่าเท่ากับ 158.00 กิโลกรัม/งาน ในฤดูแล้งกะหล่ำปลีมีปริมาณผลผลิตเฉลี่ยมากที่สุด ซึ่งมีค่าเท่ากับ 475.00 กิโลกรัม/งานและเบบี้ฮ่องเต้มีปริมาณผลผลิตเฉลี่ยน้อยที่สุด ซึ่งมีค่าเท่ากับ 138.00 กิโลกรัม/งาน

4.3.2.2 เปรียบเทียบปริมาณผลผลิตเฉลี่ยต่องานเฉลี่ยทุกศูนย์

ตารางที่ 4.14 เปรียบเทียบปริมาณผลผลิตเฉลี่ยต่องานเฉลี่ยทุกศูนย์

รายชื่อพืช	ฤดูฝน (กิโลกรัม/งาน)	ฤดูแล้ง (กิโลกรัม/งาน)	ฤดูแล้ง (กิโลกรัม/งาน)
กะหล่ำปลี	509.50	740.91	475.00
กะหล่ำปลีรูปหัวใจ	456.00	535.50	371.50
คะน้า	-	140.00	123.00
คะน้ายอดคอดยคำ	117.50	234.00	111.00
คะน้าฮ่องกง	137.50	160.00	116.00
ถั่วแขก	245.00	270.00	257.00
เบบี้แครอท	178.50	254.50	252.00
เบบี้ฮ่องเต้	140.00	196.00	138.00
ปวยเล้ง	282.50	430.00	210.00
ผักกาดหัว	520.00	625.00	398.00
ผักกาดหวาน	339.95	355.50	271.50
ผักกาดหอมห่อ	238.00	275.00	223.00
ผักกาดหอมใบแดง	223.00	361.00	297.00
แรดิช	-	158.00	-

ที่มา : สำรวจ

จากตารางที่ 4.14 เมื่อเปรียบเทียบผลผลิตเฉลี่ยทุกศูนย์ทั้งสามฤดูการผลิตจะเห็นได้ว่า ฤดูแล้งกะหล่ำปลีมีปริมาณผลผลิตเฉลี่ยสูงกว่าฤดูอื่น ซึ่งมีค่าเท่ากับ 740.91 กิโลกรัม/งาน ส่วนในฤดูแล้งคะน้ายอดคอดยคำมีปริมาณผลผลิตเฉลี่ยน้อยกว่าฤดูอื่น ซึ่งมีค่าเท่ากับ 111.00 กิโลกรัม/งาน เมื่อเปรียบเทียบปริมาณผลผลิตเฉลี่ยของพืชแต่ละฤดูการผลิตจะเห็นได้ว่า ในฤดูฝนผักกาดหัวมีปริมาณผลผลิตเฉลี่ยมากที่สุด ซึ่งมีค่าเท่ากับ 520.00 กิโลกรัม/งานและคะน้ายอดคอดยคำมีปริมาณผลผลิตเฉลี่ยน้อยที่สุด ซึ่งมีค่าเท่ากับ 117.50 กิโลกรัม/งาน ในฤดูแล้งกะหล่ำปลีมีปริมาณผลผลิตเฉลี่ยมากที่สุด ซึ่งมีค่าเท่ากับ 740.00 กิโลกรัม/งานและคะน้าจีนมีปริมาณผลผลิตเฉลี่ยน้อยที่สุด ซึ่งมีค่าเท่ากับ 140.00 กิโลกรัม/งาน ในฤดูแล้งกะหล่ำปลีมีปริมาณผลผลิตเฉลี่ยมากที่สุด ซึ่งมีค่าเท่ากับ 475.00 กิโลกรัม/งานและคะน้ายอดคอดยคำมีปริมาณผลผลิตเฉลี่ยน้อยที่สุด ซึ่งมีค่าเท่ากับ 111.00 กิโลกรัม/งาน

4.3.3 การเปรียบเทียบต้นทุนการผลิตเฉลี่ยต่อกิโลกรัม

ต้นทุนการผลิตเฉลี่ยต่อกิโลกรัม หมายถึง ต้นทุนการผลิตรวมหารด้วยปริมาณผลผลิตที่เกษตรกรขายได้

ต้นทุนการผลิตเฉลี่ยต่อกิโลกรัมแบบธรรมดา หมายถึง ต้นทุนการผลิตเฉลี่ย(บาท/กิโลกรัม)ของเกษตรกรแต่ละราย หารด้วยจำนวนเกษตรกรตัวอย่างทั้งหมดที่ปลูกพืชชนิดนั้นๆ

ต้นทุนการผลิตเฉลี่ยต่อกิโลกรัมแบบถ่วงน้ำหนัก หมายถึง ต้นทุนการผลิตเฉลี่ยต่องาน หารด้วยปริมาณผลผลิตเฉลี่ยต่องาน

4.3.3.1 เปรียบเทียบต้นทุนการผลิตเฉลี่ยต่อกิโลกรัมแยกตามศูนย์

4.3.3.1.1 ศูนย์พัฒนาโครงการหลวงหนองหอย

ตารางที่ 4.15 เปรียบเทียบต้นทุนการผลิตเฉลี่ยต่อกิโลกรัมของศูนย์พัฒนาโครงการหลวงหนองหอย

รายชื่อพืช	ต้นทุนเฉลี่ยแบบธรรมดา (บาท/กิโลกรัม)			ต้นทุนเฉลี่ยแบบถ่วงน้ำหนัก (บาท/กิโลกรัม)		
	ฤดูฝน	ฤดูหนาว	ฤดูแล้ง	ฤดูฝน	ฤดูหนาว	ฤดูแล้ง
กะหล่ำปลี	-	11.05	-	-	10.84	-
คะน้าจีน	-	18.59	25.07	-	18.62	24.99
คะน้ายอดคอดอยคำ	31.54	15.32	18.43	32.05	13.97	19.68
คะน้าฮ่องกง	27.00	28.20	36.62	27.22	28.30	36.56
เบบี้แครอท	19.80	15.63	-	20.01	15.56	-
ปวยเล้ง	24.86	-	-	24.77	-	-

ที่มา : สํารวจ

จากตารางที่ 4.15 เมื่อพิจารณาเฉพาะต้นทุนเฉลี่ยแบบธรรมดาก็จะเห็นว่าคะน้าฮ่องกงฤดูแล้งมีต้นทุนการผลิตเฉลี่ยสูงที่สุดเท่ากับ 36.62 บาท/กิโลกรัม รองลงมาคือ คะน้ายอดคอดอยคำฤดูฝน คะน้าฮ่องกงฤดูหนาวและคะน้าฮ่องกงฤดูฝน ซึ่งมีค่าเฉลี่ยเท่ากับ 31.54, 28.20, และ 27.00 บาท/กิโลกรัมตามลำดับ ส่วนกะหล่ำปลีในฤดูหนาวมีต้นทุนการผลิตเฉลี่ยต่ำที่สุดเท่ากับ 11.05 บาท/กิโลกรัม

เมื่อพิจารณาต้นทุนเฉลี่ยแบบถ่วงน้ำหนักจะเห็นว่าคะน้าฮ่องกงฤดูแล้งมีต้นทุนการผลิตเฉลี่ยสูงที่สุดเท่ากับ 36.56 บาท/กิโลกรัม รองลงมาคือ คะน้า คะน้ายอดคอดอยคำฤดูฝน คะน้าฮ่องกงฤดูหนาวและคะน้าฮ่องกงฤดูฝน ซึ่งมีค่าเฉลี่ยเท่ากับ 32.05, 28.30, และ 27.22 บาท/กิโลกรัมตามลำดับ ส่วนกะหล่ำปลีในฤดูหนาวมีต้นทุนการผลิตเฉลี่ยต่ำที่สุดเท่ากับ 10.84 บาท/กิโลกรัม

4.3.3.1.2 ศูนย์พัฒนาโครงการหลวงห้วยน้ำริน

ตารางที่ 4.16 เปรียบเทียบต้นทุนการผลิตเฉลี่ยต่อกิโลกรัมของศูนย์พัฒนาโครงการหลวงห้วยน้ำริน

รายชื่อพืช	ต้นทุนเฉลี่ยแบบธรรมดา (บาท/กิโลกรัม)			ต้นทุนเฉลี่ยแบบถ่วงน้ำหนัก (บาท/กิโลกรัม)		
	ฤดูฝน	ฤดูแล้ง	ฤดูหนาว	ฤดูฝน	ฤดูแล้ง	ฤดูหนาว
ถั่วแขก	15.58	14.20	13.25	14.25	20.10	12.81
ผักกาดหวาน	8.51	10.77	9.75	8.01	10.27	9.58
ผักกาดหอมใบแดง	14.13	13.57	9.95	14.03	13.23	9.61

ที่มา : สำรว

จากตารางที่ 4.16 เมื่อพิจารณาเฉพาะต้นทุนเฉลี่ยแบบธรรมดาดูจะเห็นว่า ถั่วแขกฤดูฝนมีต้นทุนการผลิตเฉลี่ยสูงที่สุดเท่ากับ 15.58 บาท/กิโลกรัม รองลงมาคือ ถั่วแขกฤดูแล้ง ผักกาดหอมใบแดงฤดูฝน และผักกาดหอมใบแดงฤดูแล้ง ซึ่งมีค่าเฉลี่ยเท่ากับ 14.20, 14.13, และ 13.57 บาท/กิโลกรัม ตามลำดับ ส่วนผักกาดหวานในฤดูฝนมีต้นทุนการผลิตเฉลี่ยต่ำที่สุดเท่ากับ 8.51 บาท/กิโลกรัม

เมื่อพิจารณาดูต้นทุนเฉลี่ยแบบถ่วงน้ำหนักจะเห็นว่า ถั่วแขกฤดูฝนมีต้นทุนการผลิตเฉลี่ยสูงที่สุดเท่ากับ 14.25 บาท/กิโลกรัม รองลงมาคือ ถั่วแขกฤดูแล้ง ผักกาดหอมใบแดงฤดูฝน และผักกาดหอมใบแดงฤดูแล้ง ซึ่งมีค่าเฉลี่ยเท่ากับ 14.05, 14.03, และ 13.23 บาท/กิโลกรัม ตามลำดับ ส่วนผักกาดหวานในฤดูฝนมีต้นทุนการผลิตเฉลี่ยต่ำที่สุดเท่ากับ 8.01 บาท/กิโลกรัม

4.3.3.1.3 ศูนย์พัฒนาโครงการหลวงอ่างขาง

ตารางที่ 4.17 เปรียบเทียบต้นทุนการผลิตเฉลี่ยต่อกิโลกรัมของศูนย์พัฒนาโครงการหลวงอ่างขาง

รายชื่อพืช	ต้นทุนเฉลี่ยแบบธรรมดา (บาท/กิโลกรัม)			ต้นทุนเฉลี่ยแบบถ่วงน้ำหนัก (บาท/กิโลกรัม)		
	ฤดูฝน	ฤดูหนาว	ฤดูแล้ง	ฤดูฝน	ฤดูหนาว	ฤดูแล้ง
กะหล่ำปลี	9.93	7.46	-	9.50	6.49	-
กะหล่ำปลีรูปหัวใจ	11.63	10.19	19.95	11.01	10.50	19.75
คะน้ายอดคดยคำ	17.19	-	-	16.98	-	-
ผักกาดหวาน	12.44	10.65	17.38	11.63	10.90	16.86
ผักกาดหอมห่อ	13.69	13.24	18.32	13.48	13.10	18.45
ปวยเล้ง	16.70	11.45	24.94	16.07	11.49	24.35

ที่มา : สำรวจ

จากตารางที่ 4.17 เมื่อพิจารณาเฉพาะต้นทุนเฉลี่ยแบบธรรมดาก็จะเห็นว่าปวยเล้งในฤดูแล้งมีต้นทุนการผลิตเฉลี่ยสูงที่สุดเท่ากับ 24.94 บาท/กิโลกรัม รองลงมาคือ กะหล่ำปลีรูปฤดูแล้ง ผักกาดหอมห่อฤดูแล้ง และผักกาดหวานฤดูแล้งซึ่งมีค่าเฉลี่ยเท่ากับ 19.95, 18.32, และ 17.38 บาท/กิโลกรัมตามลำดับ ส่วนกะหล่ำปลีในฤดูหนาวมีต้นทุนการผลิตเฉลี่ยต่ำที่สุดเท่ากับ 7.46 บาท/กิโลกรัม

เมื่อพิจารณาต้นทุนเฉลี่ยแบบถ่วงน้ำหนักจะเห็นว่า ปวยเล้งในฤดูแล้งมีต้นทุนการผลิตเฉลี่ยสูงที่สุดเท่ากับ 24.35 บาท/กิโลกรัม รองลงมาคือ กะหล่ำปลีในฤดูแล้ง ผักกาดหอมห่อฤดูแล้ง และผักกาดหวานฤดูแล้งซึ่งมีค่าเฉลี่ยเท่ากับ 19.75, 18.45, และ 16.86 บาท/กิโลกรัมตามลำดับ ส่วนกะหล่ำปลีในฤดูหนาวมีต้นทุนการผลิตเฉลี่ยต่ำที่สุดเท่ากับ 6.49 บาท/กิโลกรัม

4.3.3.1.4 ศูนย์พัฒนาโครงการหลวงอินทนนท์

ตารางที่ 4.18 เปรียบเทียบต้นทุนการผลิตเฉลี่ยต่อกิโลกรัมของศูนย์พัฒนาโครงการหลวงอินทนนท์

รายชื่อพืช	ต้นทุนเฉลี่ยแบบธรรมดา			ต้นทุนเฉลี่ยแบบถ่วงน้ำหนัก		
	(บาท/กิโลกรัม)			(บาท/กิโลกรัม)		
	ฤดูฝน	ฤดูแล้ง	ฤดูหนาว	ฤดูฝน	ฤดูแล้ง	ฤดูหนาว
กะหล่ำปลี	10.04	7.46	13.85	9.94	6.49	13.75
กะหล่ำปลีรูปหัวใจ	13.78	11.08	17.24	14.34	11.09	17.70
เบบี้แครอท	24.83	17.45	16.04	24.71	17.19	16.02
เบบี้ฮ่องเต้	21.50	17.96	27.85	21.71	18.00	27.84
ผักกาดหัว	8.55	5.92	11.58	7.31	5.83	11.25
แรดิช		22.16	-	-	21.84	-

ที่มา : สำรวจ

จากตารางที่ 4.18 เมื่อพิจารณาเฉพาะต้นทุนเฉลี่ยแบบธรรมดามองเห็นว่า เบบี้ฮ่องเต้ ฤดูแล้งมีต้นทุนการผลิตเฉลี่ยสูงที่สุดเท่ากับ 27.85 บาท/กิโลกรัม รองลงมาคือ เบบี้แครอทฤดูฝน แรดิชฤดูหนาว และเบบี้ฮ่องเต้ฤดูฝน ซึ่งมีค่าเฉลี่ยเท่ากับ 24.83, 22.16, และ 21.50 บาท/กิโลกรัม ตามลำดับ ส่วนผักกาดหัวในฤดูหนาวมีต้นทุนการผลิตเฉลี่ยต่ำที่สุดเท่ากับ 5.92 บาท/กิโลกรัม

เมื่อพิจารณาต้นทุนเฉลี่ยแบบถ่วงน้ำหนักจะเห็นว่า เบบี้ฮ่องเต้ฤดูแล้งมีต้นทุนการผลิตเฉลี่ยสูงที่สุดเท่ากับ 27.84 บาท/กิโลกรัม รองลงมาคือ เบบี้แครอทฤดูฝน แรดิชฤดูหนาว และเบบี้ฮ่องเต้ฤดูฝน ซึ่งมีค่าเฉลี่ยเท่ากับ 24.71, 21.84, และ 21.71 บาท/กิโลกรัม ตามลำดับ ส่วน ผักกาดหัวในฤดูหนาวมีต้นทุนการผลิตเฉลี่ยต่ำที่สุดเท่ากับ 5.83 บาท/กิโลกรัม

4.3.3.2 เปรียบเทียบต้นทุนการผลิตเฉลี่ยต่อกิโลกรัมเฉลี่ยทุกศูนย์
 ตารางที่ 4.19 เปรียบเทียบต้นทุนการผลิตเฉลี่ยต่อกิโลกรัมเฉลี่ยทุกศูนย์

รายชื่อพืช	ต้นทุนเฉลี่ยแบบธรรมดา (บาท/กิโลกรัม)			ต้นทุนเฉลี่ยแบบถ่วงน้ำหนัก (บาท/กิโลกรัม)		
	ฤดูฝน	ฤดูแล้ง	ฤดูหนาว	ฤดูฝน	ฤดูแล้ง	ฤดูหนาว
กะหล่ำปลี	9.98	8.65	13.85	9.72	7.94	13.75
กะหล่ำปลีรูปหัวใจ	12.70	10.63	18.59	12.67	10.79	18.72
คะน้า	-	18.59	25.07	-	18.62	24.99
คะน้ายอดคอกย่ำ	24.36	15.32	18.43	24.51	13.97	19.68
คะน้าฮ่องกง	27.00	28.20	36.62	27.22	28.30	36.46
ถั่วแขก	15.58	13.25	14.20	14.25	12.81	14.04
เบบี้แครอท	22.31	16.54	16.04	22.36	16.37	16.02
เบบี้ฮ่องเต้	21.50	17.96	27.85	21.71	18.00	27.84
ปวยเล้ง	20.78	11.45	24.94	20.78	11.49	24.35
ผักกาดหัว	8.55	5.92	11.58	7.31	5.83	11.25
ผักกาดหวาน	10.47	10.20	14.07	9.82	10.24	13.56
ผักกาดหอมห่อ	13.69	13.24	18.32	13.48	13.10	18.45
ผักกาดหอมใบแดง	14.13	9.95	13.57	14.03	9.61	13.23
แรดิช	-	22.16	-	-	21.84	-

ที่มา : สํารวจ

จากตารางที่ 4.19 เมื่อพิจารณาเฉพาะต้นทุนเฉลี่ยแบบธรรมดาก็จะเห็นว่า คะน้าฮ่องกงฤดูแล้งมีต้นทุนการผลิตเฉลี่ยสูงที่สุดเท่ากับ 36.62 บาท/กิโลกรัม รองลงมาคือ คะน้าฮ่องกงฤดูหนาว เบบี้ฮ่องเต้ฤดูแล้ง และคะน้าฮ่องกงฤดูฝน ซึ่งมีค่าเฉลี่ยเท่ากับ 28.20, 27.85, และ 27.00 บาท/กิโลกรัม ตามลำดับ ส่วนผักกาดหัวในฤดูหนาวมีต้นทุนการผลิตเฉลี่ยต่ำที่สุดเท่ากับ 5.92 บาท/กิโลกรัม

แต่เมื่อพิจารณาต้นทุนเฉลี่ยแบบถ่วงน้ำหนักก็จะเห็นว่า คะน้าฮ่องกงฤดูแล้งมีต้นทุนการผลิตเฉลี่ยสูงที่สุดเท่ากับ 36.46 บาท/กิโลกรัม รองลงมาคือ คะน้าฮ่องกงฤดูหนาว เบบี้ฮ่องเต้ฤดู

แห้ง และคะน้ำอ่องกงฤดูฝน ซึ่งมีค่าเฉลี่ยเท่ากับ 28.30, 27.84, และ 27.22 บาท/กิโลกรัมตามลำดับ ส่วนผักกาดหัวในฤดูหนาวมีต้นทุนการผลิตเฉลี่ยต่ำที่สุดเท่ากับ 5.83 บาท/กิโลกรัม

4.3.4 การเปรียบเทียบต้นทุนการผลิตและปริมาณผลผลิตผักอินทรีย์ระหว่างศูนย์

4.3.4.1 เปรียบเทียบต้นทุนการผลิตเฉลี่ยต่องานระหว่างศูนย์

ตารางที่ 4.20 เปรียบเทียบต้นทุนการผลิตเฉลี่ยต่องานระหว่างศูนย์ในฤดูฝน

รายชื่อพืช	ต้นทุน (บาท/งาน)			
	หนองหอย	ห้วยน้ำริน	อ่างขวาง	อินทนนท์
กะหล่ำปลี	-	-	4,854.85	5,055.30
กะหล่ำปลีรูปหัวใจ	-	-	5,248.35	6,240.00
คะน้ำอ่องคอกยคำ	2,952.66	-	3,312.25	-
คะน้ำอ่องกง	3,743.23	-	-	-
ถั่วแขก	-	3,497.98	-	-
เบบี้แครอท	4,058.60	-	-	3,799.50
เบบี้ฮ่องเต้	-	-	-	3,040.00
ปวยเล้ง	5,448.90	-	5,544.70	-
ผักกาดหัว	-	-	-	3,803.00
ผักกาดหวาน	-	2,622.17	4,102.81	-
ผักกาดหอมห่อ	-	-	3,209.14	-
ผักกาดหอมใบแดง	-	3,129.00	-	-

ที่มา : สํารวจ

จากตารางที่ 4.20 จะเห็นได้ว่าในฤดูฝน ต้นทุนการผลิตเฉลี่ยต่องานของพืชในแต่ละศูนย์มีความแตกต่างกัน โดยกะหล่ำปลีรูปหัวใจของศูนย์ฯ อินทนนท์มีต้นทุนสูงที่สุดคือ 6,240.00 บาท/งาน รองลงมาคือ ปวยเล้งของศูนย์ฯ อ่างขวาง ปวยเล้งของศูนย์ฯ หนองหอย กะหล่ำปลีรูปหัวใจของศูนย์ฯ อ่างขวาง ซึ่งมีต้นทุนเท่ากับ 5,544.70 5,448.90 5,248.35 บาท/งาน ตามลำดับ ส่วนผักกาดหวานของศูนย์ฯ ห้วยน้ำรินมีต้นทุนต่ำที่สุดคือ 2,622.17 บาท/งาน

ตารางที่ 4.21 เปรียบเทียบต้นทุนการผลิตเฉลี่ยต่องานระหว่างศูนย์ในฤดูหนาว

รายชื่อพืช	ต้นทุน (บาท/งาน)			
	หนองหอย	ห้วยน้ำริน	อ่างขาง	อินทนนท์
กะหล่ำปลี	6,846.00	-	5,061.24	5,174.50
กะหล่ำปลีรูปหัวใจ	-	-	5,333.29	6,239.90
คะน้า	2,599.45	-	-	-
คะน้ายอดคอดอยคำ	3,265.00	-	-	-
คะน้าฮ่องกง	5,128.00	-	-	-
ถั่วแขก	-	3,461.77	-	-
เบบี้แครอท	3,571.00	-	-	3,956.00
เบบี้ฮ่องเต้	-	-	-	3,535.00
ปวยเล้ง	-	-	4,945.01	-
ผักกาดหัว	-	-	-	3,645.00
ผักกาดหวาน	-	3,488.55	3,782.37	-
ผักกาดหอมห่อ	-	-	3,603.00	-
ผักกาดหอมใบแดง	-	3,471.49	-	-
แรดิช	-	-	-	3,440.50

ที่มา : สำราจ

จากตารางที่ 4.21 จะเห็นได้ว่าในฤดูหนาว ต้นทุนการผลิตเฉลี่ยต่องานของพืชในแต่ละศูนย์มีความแตกต่างกัน โดยกะหล่ำปลีของศูนย์ฯ หนองหอยมีต้นทุนสูงที่สุดคือ 6,846.00 บาท/งาน รองลงมาคือ กะหล่ำปลีรูปหัวใจของศูนย์ฯ อินทนนท์ กะหล่ำปลีรูปหัวใจของศูนย์ฯ อ่างขาง และ กะหล่ำปลีของศูนย์ฯ อินทนนท์ ซึ่งมีต้นทุนเท่ากับ 6,239.90 5,333.29 และ 5,174.50 บาท/งาน ตามลำดับ ส่วนคะน้าของศูนย์ฯ หนองหอยมีต้นทุนต่ำที่สุดคือ 2,599.45 บาท/งาน

ตารางที่ 4.22 เปรียบเทียบต้นทุนการผลิตเฉลี่ยต่องานระหว่างศูนย์ในฤดูแล้ง

รายชื่อพืช	ต้นทุน (บาท/งาน)			
	หนองหอย	ห้วยน้ำริน	อ่าขาง	อินทนนท์
กะหล่ำปลี	-	-	-	6,533.20
กะหล่ำปลีรูปหัวใจ	-	-	8,001.50	5,977.72
คะน้า	3,061.12	-	-	-
คะน้ายอดดอยคำ	3,144.96	-	-	-
คะน้าฮ่องกง	4,241.00	-	-	-
ถั่วแขก	-	3,608.84	-	-
เบบี้แครอท	-	-	-	4,037.00
เบบี้ฮ่องเต้	-	-	-	3,829.30
ปวยเล้ง	-	-	5,114.00	-
ผักกาดหัว	-	-	-	4,483.50
ผักกาดหวาน	-	3,047.66	4,176.29	-
ผักกาดหอมห่อ	-	-	4,115.05	-
ผักกาดหอมใบแดง	-	3,929.00	-	-

ที่มา : สำรวจ

จากตารางที่ 4.22 จะเห็นได้ว่าในฤดูแล้ง ต้นทุนการผลิตเฉลี่ยต่องานของพืชในแต่ละศูนย์มีความแตกต่างกัน โดยกะหล่ำปลีรูปหัวใจของศูนย์ฯ อ่าขางมีต้นทุนสูงที่สุดคือ 8,001.50 บาท/งาน รองลงมาคือ กะหล่ำปลีของศูนย์ฯ อินทนนท์ กะหล่ำปลีรูปหัวใจของศูนย์ฯ อินทนนท์ และปวยเล้งของศูนย์ฯ อ่าขาง ซึ่งมีต้นทุนเท่ากับ 6,533.20 5,977.72 และ 5,114.00 บาท/งาน ตามลำดับ ส่วนผักกาดหวานของศูนย์ฯ ห้วยน้ำรินมีต้นทุนต่ำที่สุดคือ 3,047.66 บาท/งาน

4.3.4.2 เปรียบเทียบปริมาณผลผลิตเฉลี่ยต่องานระหว่างศูนย์

ตารางที่ 4.23 เปรียบเทียบปริมาณผลผลิตเฉลี่ยต่องานระหว่างศูนย์ในฤดูฝน

รายชื่อพืช	ปริมาณผลผลิต (กิโลกรัม/งาน)			
	หนองหอย	ห้วยน้ำริน	อ่างขวาง	อินทนนท์
กะหล่ำปลี	-	-	511.00	508.00
กะหล่ำปลีรูปหัวใจ	-	-	477.00	435.00
คะน้ายอดคดยคำ	160.00	-	195.00	-
คะน้าฮ่องกง	137.50	-	-	-
ถั่วแขก	-	245.00	-	-
เบบี้แครอท	203.00	-	-	154.00
เบบี้ฮ่องเต้	-	-	-	140.00
ปวยเล้ง	220.00	-	345.00	-
ผักกาดหัว	-	-	-	520.00
ผักกาดหวาน	-	237.00	352.00	-
ผักกาดหอมห่อ	-	-	238.00	-
ผักกาดหอมใบแดง	-	223.00	-	-

ที่มา : สำรวจ

จากตารางที่ 4.23 จะเห็นได้ว่าในฤดูฝน ปริมาณผลผลิตเฉลี่ยต่องานของพืชในแต่ละศูนย์มีความแตกต่างกัน โดยผักกาดหัวของศูนย์ฯ อินทนนท์มีปริมาณผลผลิตสูงที่สุดคือ 520.00 กิโลกรัม/งาน รองลงมาคือ กะหล่ำปลีของศูนย์ฯ อ่างขวาง กะหล่ำปลีของศูนย์ฯ อินทนนท์ และ กะหล่ำปลีรูปหัวใจของศูนย์ฯ อ่างขวาง ซึ่งมีปริมาณผลผลิตเฉลี่ยเท่ากับ 511.00 508.00 และ 477.00 กิโลกรัม/งาน ตามลำดับ ส่วนคะน้าฮ่องกงของศูนย์ฯ หนองหอยมีปริมาณผลผลิตเฉลี่ยต่ำที่สุดคือ 137.50 กิโลกรัม/งาน

ตารางที่ 4.24 เปรียบเทียบปริมาณผลผลิตเฉลี่ยต่องานระหว่างศูนย์ในฤดูหนาว

รายชื่อพืช	ปริมาณผลผลิต (กิโลกรัม/งาน)			
	หนองหอย	ห้วยน้ำริน	อ่างขาง	อินทนนท์
กะหล่ำปลี	632.00	-	771.72	811.00
กะหล่ำปลีรูปหัวใจ	-	-	508.00	563.00
คะน้า	140.00	-	-	-
คะน้ายอดคดยคำ	234.00	-	-	-
คะน้าฮ่องกง	160.00	-	-	-
ถั่วแขก	-	270.00	-	-
เบบี้แครอท	230.00	-	-	279.00
เบบี้ฮ่องเต้	-	-	-	196.00
ปวยเล้ง	-	-	430.00	-
ผักกาดหัว	-	-	-	625.00
ผักกาดหวาน	-	364.00	347.00	-
ผักกาดหอมห่อ	-	-	275.00	-
ผักกาดหอมใบแดง	-	361.00	-	-
แรดิช	-	-	-	158.00

ที่มา : สำราจ

จากตารางที่ 4.24 จะเห็นได้ว่าในฤดูหนาว ปริมาณผลผลิตเฉลี่ยต่องานของพืชในแต่ละศูนย์มีความแตกต่างกัน โดยกะหล่ำปลีของศูนย์ฯ อินทนนท์มีปริมาณผลผลิตเฉลี่ยสูงที่สุดคือ 811.00 กิโลกรัม/งาน รองลงมาคือ กะหล่ำปลีของศูนย์ฯ อ่างขาง กะหล่ำปลีของศูนย์ฯ หนองหอย และผักกาดหัวของศูนย์ฯ อินทนนท์ ซึ่งมีปริมาณผลผลิตเฉลี่ยเท่ากับ 771.72 632.00 และ 625.00 กิโลกรัม/งาน ตามลำดับ ส่วนคะน้าของศูนย์ฯ หนองหอยมีปริมาณผลผลิตเฉลี่ยต่ำที่สุดคือ 140.00 กิโลกรัม/งาน

ตารางที่ 4.25 เปรียบเทียบปริมาณผลผลิตเฉลี่ยต่องานระหว่างศูนย์ในฤดูแล้ง

รายชื่อพืช	ปริมาณผลผลิต (กิโลกรัม/งาน)			
	หนองหอย	ห้วยน้ำริน	อ่างขาง	อินทนนท์
กะหล่ำปลี	-	-	-	475.00
กะหล่ำปลีรูปหัวใจ	-	-	405.00	338.00
คะน้า	123.00	-	-	-
คะน้ายอดคอดอยคำ	111.00	-	-	-
คะน้าฮ่องกง	116.00	-	-	-
ถั่วแขก	-	257.00	-	-
เบบี้แครอท	-	-	-	252.00
เบบี้ฮ่องเต้	-	-	-	138.00
ปวยเล้ง	-	-	210.00	-
ผักกาดหัว	-	-	-	398.00
ผักกาดหวาน	-	295.00	248.00	-
ผักกาดหอมห่อ	-	-	223.00	-
ผักกาดหอมใบแดง	-	297.00	-	-

ที่มา : สำรวจ

จากตารางที่ 4.25 จะเห็นได้ว่าในฤดูแล้ง ปริมาณผลผลิตเฉลี่ยต่องานของพืชในแต่ละศูนย์มีความแตกต่างกัน โดยกะหล่ำปลีของศูนย์ฯ อินทนนท์มีปริมาณผลผลิตเฉลี่ยสูงที่สุดคือ 475.00 กิโลกรัม/งาน รองลงมาคือ กะหล่ำปลีรูปหัวใจของศูนย์ฯ อ่างขาง ผักกาดหัวของศูนย์ฯ อินทนนท์และกะหล่ำปลีรูปหัวใจของศูนย์ฯ อินทนนท์ ซึ่งมีปริมาณผลผลิตเฉลี่ยเท่ากับ 405.00 398.00 และ 338.00 กิโลกรัม/งาน ตามลำดับ ส่วนคะน้ายอดคอดอยคำของศูนย์ฯ หนองหอยมีปริมาณผลผลิตเฉลี่ยต่ำที่สุดคือ 111.00 กิโลกรัม/งาน

4.3.4.3 เปรียบเทียบต้นทุนการผลิตเฉลี่ยต่อกิโลกรัมระหว่างศูนย์

4.3.4.3.1 เปรียบเทียบต้นทุนการผลิตเฉลี่ยแบบธรรมดา

ตารางที่ 4.26 เปรียบเทียบต้นทุนการผลิตเฉลี่ยแบบธรรมดาระหว่างศูนย์ในฤดูฝน

รายชื่อพืช	ต้นทุนเฉลี่ยแบบธรรมดา (บาท /กิโลกรัม)			
	หนองหอย	หัวน้ำริน	อ่างาง	อินทนนท์
กะหล่ำปลี	-	-	9.93	10.04
กะหล่ำปลีรูปหัวใจ	-	-	11.63	13.78
คะน้ายอดคดอยคำ	31.54	-	17.19	-
คะน้าฮ่องกง	27.00	-	-	-
ถั่วแขก	-	15.58	-	-
เบบี้แครอท	19.80	-	-	24.83
เบบี้ฮ่องเต้	-	-	-	21.50
ปวยเล้ง	24.86	-	16.70	-
ผักกาดหัว	-	-	-	8.55
ผักกาดหวาน	-	8.51	12.44	-
ผักกาดหอมห่อ	-	-	13.69	-
ผักกาดหอมใบแดง	-	14.13	-	-

ที่มา : สำรวจ

จากตารางที่ 4.26 จะเห็นได้ว่าในฤดูฝน ต้นทุนการผลิตเฉลี่ยแบบธรรมดาของพืชในแต่ละศูนย์มีความแตกต่างกัน โดยคะน้ายอดคดอยคำของศูนย์ฯ หนองหอยมีต้นทุนเฉลี่ยสูงที่สุดคือ 31.54 บาท/กิโลกรัม รองลงมาคือ คะน้าฮ่องกงของศูนย์ฯ หนองหอย ปวยเล้งของศูนย์ฯ หนองหอยและเบบี้แครอทของศูนย์ฯ อินทนนท์ ซึ่งมีปริมาณผลผลิตเฉลี่ยเท่ากับ 27.00 24.86 และ 24.83 บาท/กิโลกรัม ตามลำดับ ส่วนผักกาดหัวของศูนย์ฯ อินทนนท์มีต้นทุนการผลิตเฉลี่ยต่ำที่สุดคือ 8.55 บาท/กิโลกรัม

ตารางที่ 4.27 เปรียบเทียบต้นทุนการผลิตเฉลี่ยแบบธรรมดาระหว่างศูนย์ในฤดูหนาว

รายชื่อพืช	ต้นทุนเฉลี่ยแบบธรรมดา (บาท / กิโลกรัม)			
	หนองหอย	ห้วยน้ำริน	อ่างขาง	อินทนนท์
กะหล่ำปลี	11.05	-	7.46	7.46
กะหล่ำปลีรูปหัวใจ	-	-	10.19	11.08
คะน้า	18.59	-	-	-
คะน้ายอดคอดอยคำ	15.32	-	-	-
คะน้าฮ่องกง	28.20	-	-	-
ถั่วแขก	-	13.25	-	-
เบบี้แครอท	15.63	-	-	17.45
เบบี้ฮ่องเต้	-	-	-	17.96
ปวยเล้ง	-	-	11.45	-
ผักกาดหัว	-	-	-	5.92
ผักกาดหวาน	-	9.75	10.65	-
ผักกาดหอมห่อ	-	-	13.24	-
ผักกาดหอมใบแดง	-	9.95	-	-
แรดิช	-	-	-	22.16

ที่มา : สำราจ

จากตารางที่ 4.27 จะเห็นได้ว่าในฤดูหนาว ต้นทุนการผลิตเฉลี่ยแบบธรรมดาของพืชในแต่ละศูนย์มีความแตกต่างกัน โดยคะน้าฮ่องกงของศูนย์ฯ หนองหอยมีต้นทุนเฉลี่ยสูงที่สุดคือ 28.20 บาท/กิโลกรัม รองลงมาคือ แรดิชของศูนย์ฯ อินทนนท์ คะน้าของศูนย์ฯ หนองหอยและเบบี้ฮ่องเต้ของศูนย์ฯ อินทนนท์ ซึ่งมีปริมาณผลผลิตเฉลี่ยเท่ากับ 22.16 18.59 และ 17.96 บาท/กิโลกรัม ตามลำดับ ส่วนผักกาดหัวของศูนย์ฯ อินทนนท์มีต้นทุนการผลิตเฉลี่ยต่ำที่สุดคือ 5.92 บาท/กิโลกรัม

ตารางที่ 4.28 เปรียบเทียบต้นทุนการผลิตเฉลี่ยแบบธรรมดาระหว่างศูนย์ในฤดูแล้ง

รายชื่อพืช	ต้นทุนเฉลี่ยแบบธรรมดา (บาท / กิโลกรัม)			
	หนองหอย	ห้วยน้ำริน	อ่างขวาง	อินทนนท์
กะหล่ำปลี	-	-	-	13.85
กะหล่ำปลีรูปหัวใจ	-	-	19.95	17.24
คะน้า	25.07	-	-	-
คะน้ายอดคดยคำ	18.43	-	-	-
คะน้าฮ่องกง	36.62	-	-	-
ถั่วแขก	-	14.20	-	-
เบบี้แครอท	-	-	-	16.04
เบบี้ฮ่องเต้	-	-	-	27.85
ปวยเล้ง	-	-	24.94	-
ผักกาดหัว	-	-	-	11.58
ผักกาดหวาน	-	10.77	17.38	-
ผักกาดหอมห่อ	-	-	18.32	-
ผักกาดหอมใบแดง	-	13.57	-	-

ที่มา : สำรวจ

จากตารางที่ 4.28 จะเห็นได้ว่าในฤดูแล้ง ต้นทุนการผลิตเฉลี่ยแบบธรรมดาของพืชในแต่ละศูนย์มีความแตกต่างกัน โดยคะน้าฮ่องกงของศูนย์ฯ หนองหอยมีต้นทุนเฉลี่ยสูงที่สุดคือ 36.62 บาท/กิโลกรัม รองลงมาคือ เบบี้ฮ่องเต้ของศูนย์ฯ อินทนนท์ คะน้าของศูนย์ฯ หนองหอยและปวยเล้งของศูนย์ฯ อ่างขวางซึ่งมีปริมาณผลผลิตเฉลี่ยเท่ากับ 25.07 25.07 และ 24.94 บาท/กิโลกรัม ตามลำดับ ส่วนผักกาดหวานของศูนย์ฯ ห้วยน้ำรินมีต้นทุนการผลิตเฉลี่ยต่ำที่สุดคือ 10.77 บาท/กิโลกรัม

4.3.4.3.1 เปรียบเทียบต้นทุนการผลิตเฉลี่ยแบบถ่วงน้ำหนัก

ตารางที่ 4.29 เปรียบเทียบต้นทุนการผลิตเฉลี่ยแบบถ่วงน้ำหนัก ระหว่างศูนย์ในฤดูฝน

รายชื่อพืช	ต้นทุนเฉลี่ยแบบถ่วงน้ำหนัก (บาท /กิโลกรัม)			
	หนองหอย	ห้วยน้ำริน	อ่างขาง	อินทนนท์
กะหล่ำปลี	-	-	9.50	9.94
กะหล่ำปลีรูปหัวใจ	-	-	11.01	14.34
คะน้ายอดดอยคำ	32.05	-	16.98	-
คะน้าฮ่องกง	27.22	-	-	-
ถั่วแขก	-	14.25	-	-
เบบี้แครอท	20.01	-	-	24.71
เบบี้ฮ่องเต้	-	-	-	21.71
ปวยเล้ง	24.77	-	16.07	-
ผักกาดหัว	-	-	-	7.31
ผักกาดหวาน	-	8.01	11.63	-
ผักกาดหอมห่อ	-	-	13.48	-
ผักกาดหอมใบแดง	-	14.03	-	-

ที่มา : สำรวจ

จากตารางที่ 4.29 จะเห็นได้ว่าในฤดูฝน ต้นทุนการผลิตเฉลี่ยแบบถ่วงน้ำหนักของพืชในแต่ละศูนย์มีความแตกต่างกัน โดยคะน้ายอดดอยคำของศูนย์ฯ หนองหอยมีต้นทุนเฉลี่ยสูงสุดคือ 32.05 บาท/กิโลกรัม รองลงมาคือ คะน้าฮ่องกงของศูนย์ฯ หนองหอย ปวยเล้งของศูนย์ฯ หนองหอยและเบบี้แครอทของศูนย์ฯ อินทนนท์ ซึ่งมีปริมาณผลผลิตเฉลี่ยเท่ากับ 27.22 24.77 และ 24.71 บาท/กิโลกรัม ตามลำดับ ส่วนผักกาดหัวของศูนย์ฯ อินทนนท์มีต้นทุนการผลิตเฉลี่ยต่ำที่สุดคือ 7.31 บาท/กิโลกรัม

ตารางที่ 4.30 เปรียบเทียบต้นทุนการผลิตเฉลี่ยแบบถ่วงน้ำหนัก ระหว่างศูนย์ในฤดูหนาว

รายชื่อพืช	ต้นทุนเฉลี่ยแบบถ่วงน้ำหนัก (บาท /กิโลกรัม)			
	หนองหอย	ห้วยน้ำริน	อ่างขวาง	อินทนนท์
กะหล่ำปลี	10.84	-	6.49	6.49
กะหล่ำปลีรูปหัวใจ	-	-	10.50	11.09
คะน้า	18.62	-	-	-
คะน้ายอดคดยคำ	13.97	-	-	-
คะน้าฮ่องกง	28.30	-	-	-
ถั่วแขก	-	12.81	-	-
เบบี้แครอท	15.56	-	-	17.91
เบบี้ฮ่องเต้	-	-	-	18.00
ปวยเล้ง	-	-	11.49	-
ผักกาดหัว	-	-	-	5.83
ผักกาดหวาน	-	9.58	10.90	-
ผักกาดหอมห่อ	-	-	13.10	-
ผักกาดหอมใบแดง	-	9.61	-	-
แรดิช	-	-	-	21.84

ที่มา : สำรวจ

จากตารางที่ 4.30 จะเห็นได้ว่าในฤดูหนาว ต้นทุนการผลิตเฉลี่ยแบบถ่วงน้ำหนักของพืชในแต่ละศูนย์มีความแตกต่างกัน โดยคะน้าฮ่องกงของศูนย์ฯ หนองหอยมีต้นทุนเฉลี่ยสูงที่สุดคือ 28.30 บาท/กิโลกรัม รองลงมาคือ แรดิชของศูนย์ฯ อินทนนท์ คะน้าของศูนย์ฯ หนองหอยและเบบี้ฮ่องเต้ของศูนย์ฯ อินทนนท์ ซึ่งมีปริมาณผลผลิตเฉลี่ยเท่ากับ 21.84 18.62 และ 18.00 บาท/กิโลกรัม ตามลำดับ ส่วนผักกาดหัวของศูนย์ฯ อินทนนท์มีต้นทุนการผลิตเฉลี่ยต่ำที่สุดคือ 5.83 บาท/กิโลกรัม

ตารางที่ 4.31 เปรียบเทียบต้นทุนการผลิตเฉลี่ยแบบถ่วงน้ำหนักระหว่างศูนย์ในฤดูแล้ง

รายชื่อพืช	ต้นทุนเฉลี่ยแบบถ่วงน้ำหนัก (บาท /กิโลกรัม)			
	หนองหอย	ห้วยน้ำริน	อ่างขาง	อินทนนท์
กะหล่ำปลี	-	-	-	13.75
กะหล่ำปลีรูปหัวใจ	-	-	19.75	17.70
คะน้า	24.99	-	-	-
คะน้ายอดคดยคำ	19.68	-	-	-
คะน้าฮ่องกง	36.56	-	-	-
ถั่วแขก	-	20.10	-	-
เบบี้แครอท	-	-	-	16.02
เบบี้ฮ่องเต้	-	-	-	27.84
ปวยเล้ง	-	-	24.35	-
ผักกาดหัว	-	-	-	11.25
ผักกาดหวาน	-	10.27	16.86	-
ผักกาดหอมห่อ	-	-	18.45	-
ผักกาดหอมใบแดง	-	13.23	-	-

ที่มา : สำรวจ

จากตารางที่ 4.31 จะเห็นได้ว่าในฤดูแล้ง ต้นทุนการผลิตเฉลี่ยแบบถ่วงน้ำหนักของพืชในแต่ละศูนย์มีความแตกต่างกัน โดยคะน้าฮ่องกงของศูนย์ฯ หนองหอยมีต้นทุนเฉลี่ยสูงที่สุดคือ 36.56 บาท/กิโลกรัม รองลงมาคือ เบบี้ฮ่องเต้ของศูนย์ฯ อินทนนท์ คะน้าของศูนย์ฯ หนองหอย และปวยเล้งของศูนย์ฯ อ่างขางซึ่งมีปริมาณผลผลิตเฉลี่ยเท่ากับ 27.84 24.99 และ 24.35 บาท/กิโลกรัม ตามลำดับ ส่วนผักกาดหวานของศูนย์ฯ ห้วยน้ำรินมีต้นทุนการผลิตเฉลี่ยต่ำที่สุดคือ 10.27 บาท/กิโลกรัม

4.4 ปัญหาอุปสรรคในการปลูกผักอินทรีย์

4.4.1 สาเหตุที่เกษตรกรปลูกผักอินทรีย์

จากผลการวิเคราะห์พบว่า เกษตรกรของศูนย์ฯ หนองหอยปลูกผักอินทรีย์เพราะคำแนะนำของเจ้าหน้าที่และเห็นว่าได้ราคาสูงทั้งหมด 10 คนและมีเกษตรกรปลูกเพราะความปลอดภัย 4 คน โดยที่เกษตรกรของศูนย์ฯ ห้วยน้ำรินปลูกผักอินทรีย์เพราะคำแนะนำ 11 คน ปลูกเพราะราคาสูง 9 คนและปลูกเพราะความปลอดภัย 3 คน เช่นเดียวกับเกษตรกรศูนย์ฯ อ่างขางที่ปลูกผักอินทรีย์เพราะคำแนะนำ 48 คน ปลูกเพราะราคาสูง 35 คนและปลูกเพราะความปลอดภัย 21 คน ส่วนเกษตรกรของศูนย์ฯ อินทนนท์ปลูกผักอินทรีย์เพราะคำแนะนำ 9 คนปลูกเพราะความปลอดภัย 7 คนและปลูกเพราะราคาสูง 5 คน ทั้งนี้เกษตรกรโดยรวมที่ปลูกผักอินทรีย์ปลูกผักอินทรีย์เพราะคำแนะนำ 78 คน ปลูกเพราะราคาสูง 59 คนและปลูกเพราะความปลอดภัย 35 คน(ตารางที่ 4.32)

ตารางที่ 4.32 แสดงสาเหตุที่เกษตรกรปลูกผักอินทรีย์

	หนองหอย	ห้วยน้ำริน	อ่างขาง	อินทนนท์	รวม
	จำนวน(คน)	จำนวน(คน)	จำนวน(คน)	จำนวน(คน)	จำนวน(คน)
ปลอดภัย	4	3	21	7	35
ราคาสูง	10	9	35	5	59
คำแนะนำ	10	11	48	9	78
	n = 10	n = 11	n = 52	n = 11	n = 84

ที่มา : สํารวจ

หมายเหตุ. เกษตรกรเลือกได้มากกว่า 1 ข้อ

4.4.2 แหล่งความรู้ที่เกษตรกรนำมาใช้ปลูกผักอินทรีย์

จากผลการวิเคราะห์พบว่า เกษตรกรของศูนย์ฯ หนองหอยได้รับความรู้จากเจ้าหน้าที่ในการปลูกผักอินทรีย์ทั้งหมด 10 คน จากภูมิปัญญาและจากเพื่อนบ้าน 4 คน โดยที่เกษตรกรของศูนย์ฯ ห้วยน้ำรินได้รับความรู้จากเจ้าหน้าที่ทั้งหมด 11 คน จากภูมิปัญญา 7 คนและจากเพื่อนบ้าน 2 คน เช่นเดียวกับเกษตรกรศูนย์ฯ อ่างขางที่ได้รับความรู้จากเจ้าหน้าที่ทั้งหมด 52 คน จากภูมิปัญญา 33 คนและจากเพื่อนบ้าน 17 คน และเกษตรกรของศูนย์ฯ อินทนนท์ได้รับความรู้จากเจ้าหน้าที่ทั้งหมด 11 คน จากภูมิปัญญา 6 คนและจากเพื่อนบ้าน 2 คน ทั้งนี้เกษตรกรโดยรวมที่ปลูกผักอินทรีย์ได้รับความรู้จากเจ้าหน้าที่ทั้งหมด 84 คน จากภูมิปัญญา 50 คนและจากเพื่อนบ้าน 25 คน (ตารางที่ 4.33)

ตารางที่ 4.33 แสดงแหล่งความรู้ที่เกษตรกรนำมาใช้ปลูกผักอินทรีย์

	หนองหอย	ห้วยน้ำริน	อ่างาง	อินทนนท์	รวม
	จำนวน(คน)	จำนวน(คน)	จำนวน(คน)	จำนวน(คน)	จำนวน(คน)
เจ้าหน้าที่	10	11	52	11	84
ภูมิปัญญา	4	7	33	6	50
เพื่อนบ้าน	4	2	17	2	25
	n = 10	n = 11	n = 52	n = 11	n = 84

ที่มา : สำรวจ

หมายเหตุ. เกษตรกรเลือกได้มากกว่า 1 ข้อ

4.4.3 ปัญหาที่พบในการปลูกผักอินทรีย์

จากผลการวิเคราะห์ปัญหาที่เกิดขึ้นกับเกษตรกรผู้ปลูกผักอินทรีย์พบว่า เกษตรกรของศูนย์ฯ หนองหอยพบปัญหาโรคแมลง 9 คน ปัญหาน้ำไม่พอ 8 คน ปัญหาราคาต่ำ 5 คนและปัญหาดินไม่ดี 4 คน โดยที่เกษตรกรของศูนย์ฯ ห้วยน้ำรินพบปัญหาดินไม่ดี 9 คน ปัญหาน้ำไม่พอกับปัญหาโรคแมลง 8 คน และปัญหาราคาต่ำ 5 คน เกษตรกรศูนย์ฯ อ่างางพบปัญหาดินไม่ดี 43 คน ปัญหาน้ำไม่พอ 43 คน ปัญหาโรคแมลง 34 คน และปัญหาราคาต่ำ 21 คน ส่วนเกษตรกรของศูนย์ฯ อินทนนท์พบปัญหาโรคแมลง 9 คน ปัญหาน้ำไม่พอ 7 คน ปัญหาดินไม่ดี 6 คนและปัญหาราคาต่ำ 4 คน ทั้งนี้เกษตรกรโดยรวมที่ปลูกผักอินทรีย์พบปัญหาดินไม่ดี 67 คน ปัญหาน้ำไม่พอ 66 คน ปัญหาโรคแมลง 63 คน และปัญหาราคาต่ำ 35 คน (ตารางที่ 4.34)

ตารางที่ 4.34 แสดงปัญหาที่พบในการปลูกผักอินทรีย์

	หนองหอย	ห้วยน้ำริน	อ่างาง	อินทนนท์	รวม
	จำนวน(คน)	จำนวน(คน)	จำนวน(คน)	จำนวน(คน)	จำนวน(คน)
น้ำไม่พอ	8	8	43	7	66
โรคแมลงมาก	9	8	34	9	63
ดินไม่ดี	4	9	48	6	67
ราคาต่ำ	5	5	21	4	35
	n = 10	n = 11	n = 52	n = 11	n = 84

ที่มา : สำรวจ

หมายเหตุ. เกษตรกรเลือกได้มากกว่า 1 ข้อ