

บทที่ 1

บทนำ

การศึกษาค้นคว้าแบบอิสระ เรื่อง การประเมินการใช้งานระบบสารสนเทศทะเบียนประวัติ บุคลากร มหาวิทยาลัยราชภัฏเชียงใหม่ ผู้ศึกษาจะได้กล่าวถึงหลักการและเหตุผล วัตถุประสงค์ของการศึกษา ประโยชน์ที่จะได้รับ รวมถึงนิยามศัพท์ ทั้งนี้เพื่อให้ผู้ศึกษามีความเข้าใจ และทราบถึงที่มาของการศึกษาค้นคว้าครั้งนี้

1.1 หลักการและเหตุผล

มหาวิทยาลัยราชภัฏเชียงใหม่ เป็นสถาบันอุดมศึกษาเพื่อพัฒนาท้องถิ่น ตั้งอยู่ที่ 202 ถนนช้างเผือก ตำบลช้างเผือก อำเภอเมือง จังหวัดเชียงใหม่ โดยมหาวิทยาลัยได้เปิดการเรียนการสอนในระดับปริญญาตรี ปริญญาโท และปริญญาเอก มีบุคลากรที่ปฏิบัติงานประจำทั้งสายวิชาการ และสายสนับสนุนประมาณ 1,000 คน โดยมีหน่วยงานกองบริหารงานบุคคล ทำหน้าที่รับผิดชอบเกี่ยวกับการบริหารทรัพยากรบุคคลของมหาวิทยาลัย ตั้งแต่การรับสมัคร การสรรหา บรรจุ แต่งตั้ง การจัดเก็บข้อมูลทะเบียนประวัติ และรายงานข้อมูลสารสนเทศต่างๆ

ปัจจุบันเทคโนโลยีสารสนเทศมีบทบาทในการช่วยสนับสนุนให้เกิดการพัฒนาองค์กรให้เติบโตอย่างรวดเร็ว มหาวิทยาลัยราชภัฏเชียงใหม่เป็นองค์กรหนึ่งที่มีความสำคัญกับการพัฒนาระบบสารสนเทศจึงได้กำหนดแผนยุทธศาสตร์มหาวิทยาลัยราชภัฏเชียงใหม่ ระยะ 5 ปี (พ.ศ. 2555-2559) เรื่องการพัฒนาระบบบริหารจัดการของมหาวิทยาลัยให้มีคุณภาพโดยยึดหลักการบริหารจัดการบ้านเมืองที่ดี ซึ่งกำหนดกลยุทธ์หลักคือ ส่งเสริมสนับสนุนให้มหาวิทยาลัยเป็นมหาวิทยาลัยสารสนเทศ และมีเทคโนโลยีสารสนเทศที่ได้รับการพัฒนาสามารถนำไปใช้ประโยชน์ในการบริหารงานได้

มหาวิทยาลัยราชภัฏเชียงใหม่จึงได้มีการแต่งตั้งคณะกรรมการดำเนินงานศึกษาและพัฒนาระบบสารสนเทศ เพื่อกำหนดนโยบาย และแนวทางการพัฒนาระบบสารสนเทศเพื่อการบริหารของมหาวิทยาลัย และแต่งตั้งให้ข้าพเจ้าเป็นคณะอนุกรรมการดำเนินการศึกษาและพัฒนาระบบสารสนเทศบุคลากรในนามของเจ้าหน้าที่กองบริหารงานบุคคล โดยมอบหมายให้ร่วมกับเจ้าหน้าที่ของสำนักวิทยบริการและเทคโนโลยีสารสนเทศ มหาวิทยาลัยราชภัฏเชียงใหม่ ออกแบบและพัฒนาระบบสารสนเทศบุคลากร มีลักษณะการทำงานผ่านเครือข่ายระบบอินเทอร์เน็ตภายในมหาวิทยาลัย

เพื่อใช้จัดเก็บ บำรุงรักษาและนำมาปรับปรุงแก้ไขอย่างเป็นระบบให้เป็นปัจจุบัน เพื่อให้ระบบสารสนเทศมีความถูกต้องสมบูรณ์ สามารถนำข้อมูลไปใช้งานด้านต่างๆ ตลอดจนนำไปใช้เป็นส่วนหนึ่งในการตัดสินใจด้านการบริหารทรัพยากรบุคคลของผู้บริหารให้มีประสิทธิภาพมากยิ่งขึ้น โดยเปิดใช้งานมาตั้งแต่ปี พ.ศ. 2554

ระบบสารสนเทศทะเบียนประวัติบุคลากรของมหาวิทยาลัยราชภัฏเชียงใหม่ มีการพัฒนาและปรับตัวให้ทันสถานการณ์ที่เปลี่ยนแปลงไป เพื่อให้สารสนเทศทางด้านทรัพยากรบุคคลสามารถนำไปใช้งานจริงได้อย่างมีประสิทธิภาพ โดยคำนึงถึงองค์ประกอบทางด้านบุคลากร (Human Resources) ด้านสารสนเทศ (Information Technology) และด้านการบริหาร (Management) ข้อมูลบุคลากรจึงเป็นสิ่งจำเป็น และมีความสำคัญต่อการบริหารงานในมหาวิทยาลัย ดังนั้น มหาวิทยาลัยราชภัฏเชียงใหม่จึงให้ความสำคัญกับข้อมูลสารสนเทศทางด้านทรัพยากรบุคคลมากขึ้น เพื่อนำไปใช้ประโยชน์ในด้านการบริหาร การวางแผนกำลังคน การพัฒนาและฝึกอบรม ฯลฯ ประกอบด้วยรายละเอียดการจัดเก็บข้อมูลทะเบียนประวัติบุคลากร ดังนี้

1.1.1 ข้อมูลพื้นฐานบุคลากร

จัดเก็บข้อมูลเกี่ยวกับประวัติพื้นฐานต่างๆ ของบุคลากร ประกอบด้วย หมายเลขบัตรประชาชน เลขที่ตำแหน่ง คำนำหน้าชื่อ ยศ/ศักดิ์ ชื่อ-นามสกุล (ภาษาไทย) ชื่อ-นามสกุล (ภาษาอังกฤษ) เพศ หมู่เลือด วันเกิด สัญชาติ เชื้อชาติ ศาสนา ที่อยู่ หมายเลขโทรศัพท์ อีเมล สถานะภาพทางครอบครัว รูปถ่าย เป็นต้น

1.1.2 ประวัติสถานะการทำงาน

จัดเก็บข้อมูลสถานะการทำงานปัจจุบันของบุคลากร เช่น สถานะยังเป็นบุคลากรของมหาวิทยาลัย หรือ ลาออกแล้ว พร้อมทั้งเก็บข้อมูลวันที่ของสถานะดังกล่าว

1.1.3 ประวัติประเภทบุคลากร

จัดเก็บข้อมูลประเภทบุคลากรว่าอยู่ในประเภทใด เช่น ข้าราชการ ลูกจ้างประจำ พนักงานมหาวิทยาลัย พนักงานราชการ พนักงานชั่วคราว เป็นต้น

1.1.4 ประวัติสายการปฏิบัติงาน

จัดเก็บข้อมูลสายการปฏิบัติงานของบุคลากร ได้แก่ สายวิชาการ หรือ สายสนับสนุน

1.1.5 ประวัติตำแหน่งและสังกัด

จัดเก็บข้อมูลตำแหน่งของบุคลากรตั้งแต่อดีต จนถึงปัจจุบัน ประกอบด้วยข้อมูลประเภทตำแหน่ง (ผู้บริหาร วิชาชีพเฉพาะ เชี่ยวชาญเฉพาะ ทั่วไป วิชาการ) ตำแหน่ง (อาจารย์

นักวิชาการศึกษา นักวิชาการคอมพิวเตอร์ นักวิจัย บุคลากร ฯลฯ) หน่วยงานหลัก/คณะ หน่วยงานย่อย/สาขา กลุ่มงาน วันที่ได้รับการแต่งตั้ง วันที่สิ้นสุด เป็นต้น

1.1.6 ประวัติดำรงตำแหน่งบริหาร

จัดเก็บข้อมูลการดำรงตำแหน่งบริหารของบุคลากรตั้งแต่อดีต จนถึงปัจจุบัน ประกอบด้วยข้อมูล ระดับการบริหาร (อธิการบดี ผู้บริหาร คณบดี ผู้อำนวยการ รองคณบดี/ผู้อำนวยการ หัวหน้างาน) ชื่อตำแหน่งบริหาร (รองอธิการบดี ผู้ช่วยอธิการบดี ผู้อำนวยการสำนักวิทยบริการและเทคโนโลยี คณบดีคณะครุศาสตร์ หัวหน้างานบริหารงานบุคคล ฯลฯ) วันที่เข้าสู่ตำแหน่ง วันที่สิ้นสุด เป็นต้น

1.1.7 ประวัติการศึกษา

จัดเก็บข้อมูลประวัติการศึกษาของบุคลากรตั้งแต่อดีต จนถึงปัจจุบัน ประกอบด้วย ข้อมูลวุฒิการศึกษา คุณวุฒิ คณะ สาขาวิชาที่จบ เกรดเฉลี่ยสะสม สถาบันที่จบ ประเทศ วันที่จบการศึกษา เป็นต้น

1.1.8 ประวัติการรับเครื่องราชอิสริยาภรณ์

จัดเก็บข้อมูลเครื่องราชอิสริยาภรณ์ที่ได้รับตั้งแต่อดีต จนถึงปัจจุบัน ประกอบด้วย ข้อมูลเครื่องราชฯที่ได้รับ และวันที่ได้รับ เป็นต้น

1.1.9 ประวัติตำแหน่งทางวิชาการ

จัดเก็บข้อมูลประวัติตำแหน่งทางวิชาการ ประกอบด้วยข้อมูลตำแหน่งทางวิชาการ (ผู้ช่วยศาสตราจารย์ รองศาสตราจารย์ ศาสตราจารย์) สาขาที่ได้รับการแต่งตั้ง วันที่แต่งตั้ง เอกสารอ้างอิง เป็นต้น

1.1.10 ประวัติการศึกษาดูงาน/พัฒนาตนเอง

จัดเก็บข้อมูลเกี่ยวกับรายละเอียดประวัติการศึกษาดูงาน และการพัฒนาตนเอง เช่น หัวข้อ รายละเอียดเพิ่มเติม สถานที่ วันที่ ภาพประกอบ เอกสารอ้างอิง เป็นต้น

1.1.11 ประวัติการลาศึกษาต่อ

จัดเก็บข้อมูลประวัติการลาศึกษาต่อ ประกอบด้วยข้อมูลระดับการศึกษา คณะ หลักสูตร สาขาวิชา สถาบัน ประเทศ วันที่เริ่มศึกษาต่อ วันที่สิ้นสุด เป็นต้น

1.1.12 ประวัติการช่วยราชการ

จัดเก็บข้อมูลประวัติการช่วยราชการ ประกอบด้วยข้อมูลสถาบันที่ไปช่วยราชการ ประเทศ ตั้งแต่วันที่ วันที่สิ้นสุด เป็นต้น

1.1.13 ประวัติการโอนย้าย

จัดเก็บข้อมูลประวัติการโอนย้าย ประกอบด้วยข้อมูลสถาบันที่ไปโอนย้ายไป ประเทศ วันที่โอนย้าย เป็นต้น

1.1.14 ประวัติระดับเงินเดือน

จัดเก็บข้อมูลเงินเดือนตั้งแต่อดีตจนถึงปัจจุบัน ประกอบด้วยข้อมูลเงินเดือนปัจจุบัน ระดับ/ร้อยละที่ได้เลื่อน รายละเอียดที่เลื่อน วันที่ได้เลื่อน เป็นต้น

1.1.15 ประวัติการลา

จัดเก็บข้อมูลประวัติการลาในแต่ละปีงบประมาณ ประกอบด้วยข้อมูลประเภทการลา (ลากิจ ลาป่วย ลาพักผ่อน ลากลด ลาอุปสมบท ฯลฯ) รายละเอียดเพิ่มเติม ตั้งแต่วันที่ ถึงวันที่ ไฟล์แนบเอกสารการลา เป็นต้น

1.1.16 ประวัติการส่งวันลาประจำเดือน

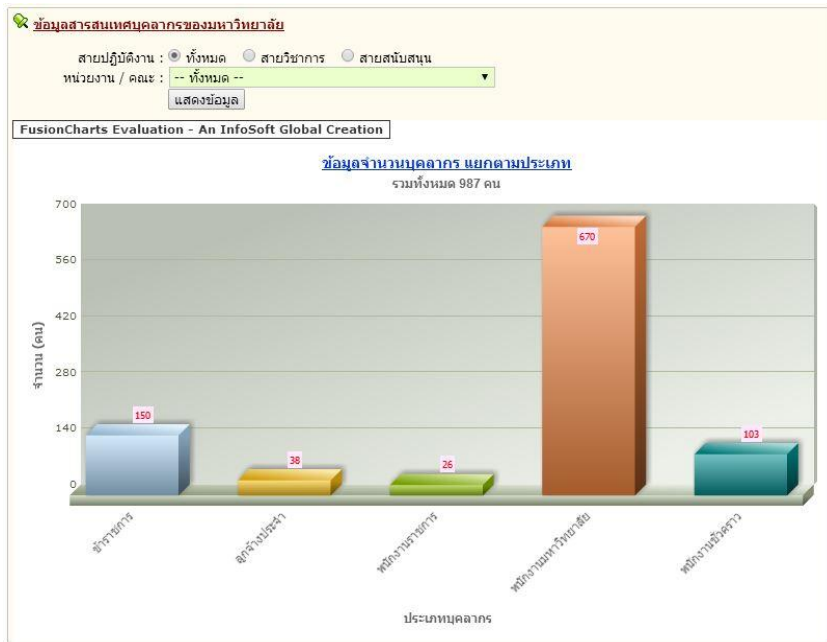
จัดเก็บข้อมูลเกี่ยวกับประวัติการส่งวันลาประจำเดือนของแต่ละหน่วยงาน ซึ่งจะมีเจ้าหน้าที่รับผิดชอบเกี่ยวกับงานบริหารงานบุคคลของแต่ละหน่วยงานเป็นผู้ดูแล และส่งข้อมูลเข้ามาในระบบในทุกๆ เดือน เพื่อให้เจ้าหน้าที่ของกองบริหารงานบุคคลเป็นผู้ตรวจสอบข้อมูลการลา ซึ่งเป็นการยืนยันข้อมูลการลาของบุคลากรในแต่ละหน่วยงาน ประกอบด้วยข้อมูลการลาประจำเดือน สถานะการส่งข้อมูล สถานะการตรวจสอบข้อมูล เป็นต้น

1.1.17 ประวัติการทำผิดและโทษ

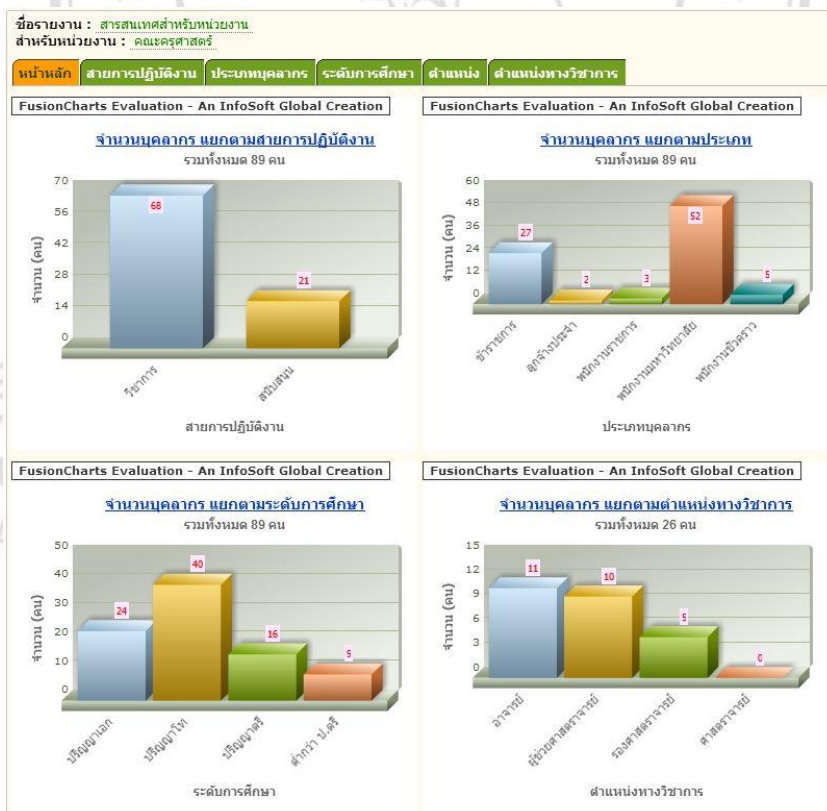
จัดเก็บข้อมูลเกี่ยวกับประวัติการทำผิดและโทษทางวินัยของบุคลากร ประกอบด้วยข้อมูลประเภทความผิด (ขาดงาน ทุจริต) โทษที่ได้รับ (ภาคทัณฑ์ ตัดเงินเดือน ลดเงินเดือน ปลดออก ไล่ออก) ตั้งแต่วันที่ ถึงวันที่ หมายเหตุ เป็นต้น

จากการเก็บข้อมูลทะเบียนประวัติบุคลากรข้างต้น สามารถนำเอาข้อมูลดังกล่าวมาออกเป็นรายงานสารสนเทศต่างๆ ให้บุคลากรได้นำไปปรับใช้ในงานที่เกี่ยวข้องของตนเอง เช่น


ลิขสิทธิ์มหาวิทยาลัยเชียงใหม่
Copyright © by Chiang Mai University
All rights reserved



ภาพที่ 1.1 แสดงแผนภูมิแสดงรายงานข้อมูลจำนวนบุคลากร



ภาพที่ 1.2 แสดงแผนภูมิแสดงรายงานข้อมูลจำนวนบุคลากรจำแนกตามประเภทต่างๆ

ชื่อรายงาน : สารสนเทศสำหรับหน่วยงาน 

หน่วยงาน	ข้าราชการ	ลูกจ้างประจำ	พนักงานราชการ	พนักงานมหาวิทยาลัย	พนักงานชั่วคราว	รวม
1. กองกลาง สำนักงานอธิการบดี	1	12	2	20	5	40
2. กองคลัง สำนักงานอธิการบดี	1	1	2	19	-	23
3. กองนโยบายและแผน สำนักงานอธิการบดี	2	-	-	6	1	9
4. กองบริหารงานบุคคล	-	-	3	7	-	10
5. กองพัฒนานักศึกษา สำนักงานอธิการบดี	-	-	-	11	3	14
6. กองอาคารสถานที่	-	10	3	25	6	44
7. คณะครุศาสตร์	27	2	3	52	5	89
8. คณะเทคโนโลยีการเกษตร	7	1	1	35	8	52
9. คณะมนุษยศาสตร์และสังคมศาสตร์	37	-	2	114	16	169
10. คณะวิทยาการจัดการ	19	-	4	70	6	99
11. คณะวิทยาศาสตร์และเทคโนโลยี	51	2	1	118	6	178
12. โครงการการจัดการศึกษาออกสถานที่ตั้ง	-	-	-	-	-	0
13. มิ่งฟ้าวิทยาลัย	-	-	-	6	8	14
14. โรงเรียนสาธิตมหาวิทยาลัยราชภัฏเชียงใหม่	-	-	-	40	4	44
15. วิทยาลัยนานาชาติ	-	-	-	12	8	20
16. วิทยาลัยแม่ฮ่องสอน	-	-	-	30	8	38
17. ศูนย์มัมแพะวิสาหกิจ	-	-	-	-	2	2
18. ศูนย์สหกิจศึกษาและพัฒนาอาชีพ	-	-	-	-	-	0
19. สถาบันพัฒนาเศรษฐกิจและเทคโนโลยีชุมชนแห่งเอเชีย	-	-	-	4	6	10
20. สถาบันภาษา ศิลปะและวัฒนธรรม	2	-	-	13	4	19
21. สถาบันวิจัยและพัฒนา	-	1	-	6	-	7
22. สถาบันเอเชียศึกษา	-	-	-	-	-	0
23. สภาคณาจารย์และข้าราชการ	-	1	-	1	-	2
24. สำนักงานบริหารศูนย์แมริม	-	1	4	13	2	20
25. สำนักงานมาตรฐานและประกันคุณภาพการศึกษา	-	-	-	4	-	4
26. สำนักงานสภามหาวิทยาลัย	-	-	-	6	-	6
27. สำนักงานอธิการบดี	-	-	-	-	-	0
28. สำนักบริหารจัดการทรัพย์สิน	-	-	-	3	2	5
29. สำนักวิทยบริการและเทคโนโลยีสารสนเทศ	2	5	1	34	1	43
30. สำนักส่งเสริมวิชาการและงานทะเบียน	-	2	-	18	1	21
31. หน่วยตรวจสอบภายใน	1	-	-	3	-	4
32. อธิการบดี	-	-	-	-	1	1
รวม	150	38	26	670	103	987

ภาพที่ 1.3 แสดงรายงานข้อมูลบุคลากรจำแนกตามหน่วยงาน

ทำเนียบผู้บริหารของ มหาวิทยาลัยราชภัฏเชียงใหม่

อธิการบดี



ว่าที่ร้อยตรีดร.ประพันธ์ ธรรมไชย

รองอธิการบดี



ผศ.สุกัญญา คำวนสกุณี



รศ.นายสัตวแพทย์ สุภชัย ศรีธวัช



ผศ.ดร.อรทัย ศรีบุญมา



ผศ.ธรรมศักดิ์ ธรรมไชย



อ.กนิต บุญชัย



ผศ.สาจุ้ง ดันตระกูล

ภาพที่ 1.4 แสดงรายงานข้อมูลตำแหน่งบริหาร

หน่วยงานหลัก / คณะ : **กองบริหารงานบุคคล**

หน่วยงานย่อย / โปรแกรมวิชา : **-- เลือก --**

กลุ่มงาน : **-- เลือก / ไม่มีกลุ่มงาน --**

จำนวนบุคลากรทั้งหมด **10** ท่าน

ลำดับที่	ชื่อ - นามสกุล	ประเภทบุคลากร
1	นางสาวกมลรัตน์ แสนใจงาม	พนักงานมหาวิทยาลัย
2	นายกิตติศักดิ์ ศรีนโด	พนักงานมหาวิทยาลัย
3	นางนาฏเสศศราย เรือนคำ	พนักงานมหาวิทยาลัย
4	นายภาคภูมิ ทะหนูดี	พนักงานมหาวิทยาลัย
5	นางสาววิวิสาห์ สมควร	พนักงานราชการ
6	นางสาววิภากรินทร์ จอมศรีประเสริฐ	พนักงานมหาวิทยาลัย
7	นางสาวสุทิวา สิมะพระราช	พนักงานมหาวิทยาลัย
8	นายสุรวิทย์ วัฒติโพธิ์	พนักงานราชการ
9	นายโสรัจ ชัยยานันต์	พนักงานราชการ
10	ว่าที่ร้อยตรีเอกพงษ์ พิมสาร	พนักงานมหาวิทยาลัย

ทั้งหมด **10** รายการ หน้า : **1**

ภาพที่ 1.5 แสดงรายงานข้อมูลบุคลากรจำแนกตามประเภทบุคลากรในหน่วยงาน

หน่วยงานหลัก / คณะ : **กองบริหารงานบุคคล**

หน่วยงานย่อย / โปรแกรมวิชา : **-- ทั้งหมด --**

กลุ่มงาน : **-- ทั้งหมด --**

สายงาน : **-- ทั้งหมด --**

ประเภท : **-- ทั้งหมด --**

ปีงบประมาณ : **2557 / 2014**

เดือน : **-- ทุกเดือน --**

รายงานข้อมูล การลา ของบุคลากร

กองบริหารงานบุคคล

ดูข้อมูลฉบับเต็ม ดูข้อมูล หกเดือนแรก ดูข้อมูล หกเดือนหลัง

ทั้งหมด **10** รายการ หน้า : **1**

ลำดับ	ชื่อ - นามสกุล	ประเภท	ก	ข	ค	บ	ป	พ	ว	อ	Alt
1	นางสาวกมลรัตน์ แสนใจงาม	พนักงานมหาวิทยาลัย	1				2	1			
2	นายกิตติศักดิ์ ศรีนโด	พนักงานมหาวิทยาลัย	7				6			17	
3	นางนาฏเสศศราย เรือนคำ	พนักงานมหาวิทยาลัย	5				1				
4	นายภาคภูมิ ทะหนูดี	พนักงานมหาวิทยาลัย	8				5				
5	นางสาววิวิสาห์ สมควร	พนักงานราชการ	2								
6	นางสาววิภากรินทร์ จอมศรีประเสริฐ	พนักงานมหาวิทยาลัย	2				1				
7	นางสาวสุทิวา สิมะพระราช	พนักงานมหาวิทยาลัย	1				1				
8	นายสุรวิทย์ วัฒติโพธิ์	พนักงานราชการ	3				3				
9	นายโสรัจ ชัยยานันต์	พนักงานราชการ	7				3				
10	ว่าที่ร้อยตรีเอกพงษ์ พิมสาร	พนักงานมหาวิทยาลัย	2				1	1		18	

ทั้งหมด **10** รายการ หน้า : **1**

ภาพที่ 1.6 แสดงรายงานข้อมูลการลาจำแนกตามหน่วยงานใหม่

หน่วยงานหลัก / คณะ : **-- เลือก --**

หน่วยงานย่อย / โปรแกรมวิชา : **-- เลือก --**

กลุ่มงาน : **-- เลือก / ไม่มีกลุ่มงาน --**

เกษียณในปี : **2557**

จำนวนบุคลากรทั้งหมด **6** ท่าน

ชื่อ - นามสกุล	ปีที่เกษียณอายุ	หน่วยงานปัจจุบัน
1.นางสาวจรรยา ไชยวิวัฒน์	2557	สำนักวิทยบริการและเทคโนโลยีสารสนเทศ
2.อ.ชินรัตน์ ม่วงงาม	2557	คณะวิทยาศาสตร์และเทคโนโลยี
3.นายทองสุข บุญยวง	2557	คณะเทคโนโลยีการเกษตร
4.อ.เลิศ โสมพัฒนาพงษ์	2557	คณะวิทยาศาสตร์และเทคโนโลยี
5.ศ.บุษบัน ศรีสารคาม	2557	คณะมนุษยศาสตร์และสังคมศาสตร์
6.นายสรศักดิ์ กมลทิพย์	2557	กองอาคารสถานที่

ทั้งหมด **6** รายการ หน้า : **1**

ภาพที่ 1.7 แสดงรายงานข้อมูลการเกษียณอายุราชการ

ด้วยเหตุนี้ ผู้ศึกษาจึงมุ่งหวังที่จะประเมินระบบสารสนเทศทะเบียนประวัติบุคลากรของมหาวิทยาลัยราชภัฏเชียงใหม่ เพื่อศึกษาถึงความพึงพอใจ ระดับการใช้งาน และปัญหาในการใช้งาน เพื่อเป็นแนวทางในการปรับปรุงและพัฒนาระบบสารสนเทศทะเบียนประวัติบุคลากรของมหาวิทยาลัยราชภัฏเชียงใหม่ต่อไป

1.2 วัตถุประสงค์ของการศึกษา

1.2.1 เพื่อประเมินการใช้งานระบบสารสนเทศทะเบียนประวัติบุคลากรของมหาวิทยาลัยราชภัฏเชียงใหม่

1.2.2 เพื่อศึกษาปัญหาการใช้งานของระบบ และปัญหาในภาพรวมที่ส่งผลกระทบต่อการใช้งานระบบสารสนเทศทะเบียนประวัติบุคลากรของมหาวิทยาลัยราชภัฏเชียงใหม่

1.3 ประโยชน์ที่จะได้รับจากการศึกษา

1.3.1 ทำให้ทราบถึงข้อมูลด้านปัญหาที่ส่งผลกระทบในการใช้งานระบบสารสนเทศทะเบียนประวัติบุคลากรของมหาวิทยาลัยราชภัฏเชียงใหม่

1.3.2 สามารถนำข้อมูลไปใช้เป็นแนวทางในการแก้ไขปัญหา หรือปรับปรุงระบบสารสนเทศทะเบียนประวัติบุคลากรให้เกิดประสิทธิผลในอนาคต

1.4 นิยามศัพท์

ระบบสารสนเทศทะเบียนประวัติบุคลากร มหาวิทยาลัยราชภัฏเชียงใหม่ หมายถึง ระบบที่ออกแบบและพัฒนาด้วยซอฟต์แวร์คอมพิวเตอร์ มีลักษณะการทำงานผ่านเครือข่ายระบบอินทราเน็ตภายในมหาวิทยาลัย เพื่อใช้จัดเก็บ บำรุงรักษา และปรับแก้ไขอย่างเป็นระบบให้เป็นปัจจุบัน เพื่อให้ระบบสารสนเทศมีความถูกต้องสมบูรณ์ สามารถนำข้อมูลไปใช้งานทางด้านการบริหารทรัพยากรบุคคล การบริหารงาน การวางแผนกำลังคน การพัฒนาและฝึกอบรม ฯลฯ

การประเมินผล หมายถึง การนำระเบียบวิธีวิจัยมาประยุกต์ใช้ ซึ่งจะมีการออกแบบวิจัย สร้างเครื่องมือเก็บรวบรวมข้อมูล และวิเคราะห์ข้อมูลอย่างเป็นระบบ เพื่อมุ่งตอบคำถามที่ว่า โครงการนั้นบรรลุตามวัตถุประสงค์หรือเป้าประสงค์ที่กำหนดไว้หรือไม่ และมีความสำเร็จระดับใด ในที่นี้หมายถึงการประเมินระบบสารสนเทศทะเบียนประวัติบุคลากร มหาวิทยาลัยราชภัฏเชียงใหม่ ทั้งหมด 3 ด้าน คือ ระดับการใช้งาน ความพึงพอใจ และปัญหาในการใช้งาน