

บทที่ 1

บทนำ

1.1 ที่มาและความสำคัญ

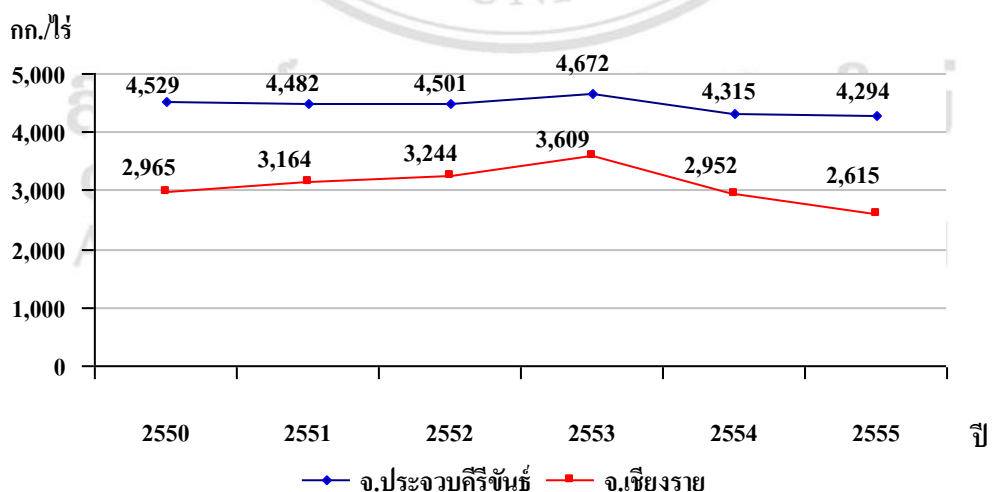
สับปะรดนับเป็นพืชเศรษฐกิจสำคัญของประเทศไทยกล่าวคือ ประเทศไทยมีปริมาณการผลิตและการส่งออกสูงเป็นอันดับหนึ่งของโลก โดยในปี 2554 ประเทศไทยส่งออกสับปะรดมีมูลค่า 28,996 ล้านบาท ซึ่งเพิ่มขึ้นเป็นสองเท่าจากปี 2545 ที่มีมูลค่าการส่งออก 14,065 ล้านบาท ผลผลิตสับปะรดสดที่ถูกผลิตได้ในประเทศแต่ละปีร้อยละ 70-80 ของปริมาณผลผลิต ถูกส่งเข้าโรงงานแปรรูป ผลผลิตที่เหลือร้อยละ 20-30 ใช้บริโภคผลสดภายในประเทศ สำหรับการส่งออกนั้น ประเทศไทยส่งออกสับปะรดและผลิตภัณฑ์สับปะรดหลายประเภท ได้แก่ สับปะรดสด สับปะรดแช่เย็น สับปะรดแช่แข็ง สับปะรดแห้ง สับปะรดกวน สับปะรดกระป๋อง และน้ำสับปะรดเข้มข้น โดยประเทศไทยเป็นผู้ส่งออกสับปะรดกระป๋องและน้ำสับปะรดเข้มข้นรายใหญ่ของโลกโดยส่งออกเฉลี่ยปีละประมาณ 600,000 ตัน (สำนักบริหารการค้าสินค้าทั่วไป, 2554)

ประเทศไทยผลิตสับปะรดจำนวนมากและพบกระจายอยู่ในทุกภาคของประเทศ ในปี 2554 มีพื้นที่ปลูกสับปะรด 659,625 ไร่ เพิ่มขึ้นจากปี 2545 ร้อยละ 30 ที่มีพื้นที่ปลูก 503,932 ไร่ โดยแหล่งปลูกสับปะรดที่สำคัญของประเทศไทยอยู่ในภาคตะวันตก คือ บริเวณจังหวัดประจวบคีรีขันธ์ และเพชรบุรี ที่มีพื้นที่ปลูกมากที่สุดของประเทศ รองลงมาได้แก่ ภาคตะวันออก เช่น จังหวัดชลบุรี และระยอง ส่วนในภาคเหนือ มีการปลูกสับปะรดมากในจังหวัดลำปางและเชียงราย ในปัจจุบันการปลูกสับปะรดได้กระจายออกไปทางภาคตะวันออกเฉียงเหนือและภาคใต้อีกด้วย (สำนักงานเศรษฐกิจการเกษตร, 2554) สำหรับพันธุ์สับปะรดที่ปลูกในประเทศไทยมีพันธุ์ปัตตาเวีย พันธุ์อินทรีชนิด พันธุ์ภูเก็ท พันธุ์ตราดสีทอง พันธุ์นางแล และพันธุ์ภูแล โดยพันธุ์ปัตตาเวียปลูกมากที่สุดและเป็นพันธุ์เดียวที่ปลูกเพื่อส่งโรงงานสับปะรดกระป๋อง ส่วนพันธุ์อื่นๆ เช่น พันธุ์ตราดสีทอง พันธุ์นางแล และพันธุ์ภูแล เป็นการปลูกเพื่อบริโภคผลสด

จังหวัดประจวบคีรีขันธ์และจังหวัดเชียงรายนับว่าเป็นแหล่งปลูกสับปะรดเพื่ออุตสาหกรรมที่สำคัญของประเทศไทย เกษตรกรผู้ปลูกสับปะรดทั้งสองจังหวัดนิยมปลูกพันธุ์ปัตตาเวีย โดยจังหวัดประจวบคีรีขันธ์เป็นจังหวัดที่มีศักยภาพในการผลิตเมื่อพิจารณาจากผลผลิตต่อไร่เฉลี่ยซึ่งสูงถึง 4,294 กิโลกรัมต่อไร่ ซึ่งสูงกว่าศักยภาพเฉลี่ยของทั้งประเทศ โดยมีผลผลิตสับปะรดต่อไร่ของทั้งประเทศอยู่ที่ 3,882 กิโลกรัม นอกจากนี้จังหวัดประจวบคีรีขันธ์ยังมีพื้นที่เพาะปลูกมากเป็นอันดับหนึ่ง กล่าวคือ มีพื้นที่ปลูกสับปะรดในปี 2555 ทั้งหมด 509,231 ไร่ พื้นที่ทำการผลิตส่วนใหญ่เป็นพื้นที่ราบ มี

ลักษณะภูมิอากาศแบบร้อนชื้นเนื่องจากเป็นจังหวัดที่อยู่ติดทะเล (สำนักงานเกษตรจังหวัด ประจวบคีรีขันธ์, 2555) ในขณะที่จังหวัดเชียงรายเป็นอีกแหล่งปลูกสับปะรดที่สำคัญในภาคเหนือ ตอนบนของประเทศไทย พื้นที่ทำการผลิตส่วนใหญ่เป็นพื้นที่ราบเชิงเขา โดยในปี 2555 มีพื้นที่ปลูก สับปะรดทั้งหมดในจังหวัดเชียงราย 13,592 ไร่ พบว่าจังหวัดเชียงรายมี ผลผลิตเฉลี่ยเพียง 2,615 กิโลกรัมต่อไร่เท่านั้น (สำนักงานเกษตรจังหวัดเชียงราย, 2555)

จากข้อมูลการผลิตสับปะรดของจังหวัดประจวบคีรีขันธ์และจังหวัดเชียงรายพบว่าปริมาณ ผลผลิตสับปะรดรวมทุกรุ่นเฉลี่ยต่อไร่แตกต่างกัน โดยเฉพาะปี 2555 จังหวัดเชียงรายมีผลผลิตเฉลี่ย ต่อไร่ต่ำกว่าในจังหวัดประจวบคีรีขันธ์มากถึง 1,679 กิโลกรัม (รูปที่ 1.1) ซึ่งผลผลิตเฉลี่ยต่อไร่ที่ แตกต่างกันของสองพื้นที่ อาจเกิดจากอิทธิพลของเทคโนโลยีการผลิตที่ต่างกัน หรืออาจเกิดจาก ความเหมาะสมของปัจจัยด้านทรัพยากรทางธรรมชาติในการผลิตสับปะรดของสองพื้นที่ที่มีความ แตกต่างกัน เช่น ความแตกต่างของสภาพภูมิประเทศ สภาพภูมิอากาศ ปริมาณน้ำฝน และ โครงสร้าง ดิน หรือหากว่าทั้งสองพื้นที่ไม่มีความแตกต่างทางเทคโนโลยีแล้วนั้นสาเหตุของความแตกต่าง ผลผลิตอาจเกิดจากการจัดการที่ต่างกันของเกษตรกรในด้านประสิทธิภาพทางเทคนิคการผลิตซึ่ง เกิดจากการการใช้ปัจจัยการผลิตที่ต่างกันเพราะความแตกต่างของทรัพยากรด้านกายภาพที่มีอยู่ เช่น ทุนมนุษย์ (ขนาดและคุณภาพของแรงงาน เป็นต้น) เงินทุน โครงสร้างพื้นฐานทางเศรษฐกิจ ทรัพยากรทางธรรมชาติ (เช่น คุณภาพของดิน สภาพภูมิอากาศ และทรัพยากรพลังงาน เป็นต้น) และ ลักษณะอื่นๆ ทางด้านสภาพแวดล้อมทางสังคมและเศรษฐกิจในการผลิตที่จะเกิดขึ้น (O'Donnell *et al.*, 2008: 231)



ที่มา: สำนักงานเกษตรจังหวัดประจวบคีรีขันธ์และจังหวัดเชียงราย, 2555

รูปที่ 1.1 ผลผลิตสับปะรดเฉลี่ยของจังหวัดประจวบคีรีขันธ์และจังหวัดเชียงราย ปี 2550-2555

ทั้งนี้การศึกษาประสิทธิภาพในการผลิตสับปะรดและเปรียบเทียบระดับประสิทธิภาพของทั้งสองจังหวัด โดยพิจารณาความแตกต่างของเทคโนโลยีร่วมด้วยจะสะท้อนประสิทธิภาพการผลิตที่แท้จริงของเกษตรกรในสองพื้นที่และยังสะท้อนให้เห็นถึงความสามารถในการจัดการการผลิตของเกษตรกร เพื่อนำไปสู่การพัฒนาด้านการจัดการการผลิตสับปะรดของเกษตรกรทั้งสองพื้นที่ให้มีประสิทธิภาพสูงขึ้นได้

1.2 วัตถุประสงค์ของการศึกษา

1. ทราบการจัดการการผลิตและการใช้ปัจจัยการผลิตของเกษตรกรผู้ปลูกสับปะรดในจังหวัดประจวบคีรีขันธ์และจังหวัดเชียงราย
2. ทราบปัจจัยที่มีผลต่อประสิทธิภาพการผลิตสับปะรดพันธุ์ปัตตาเวียของเกษตรกรในจังหวัดประจวบคีรีขันธ์และจังหวัดเชียงราย
3. ทราบความแตกต่างของประสิทธิภาพในการผลิตสับปะรดพันธุ์ปัตตาเวียของเกษตรกรในจังหวัดประจวบคีรีขันธ์และจังหวัดเชียงราย

1.3 ประโยชน์ที่คาดว่าจะได้รับ

เกษตรกรและหน่วยงานภาครัฐทราบถึงปัญหาในการจัดการการผลิตและขีดความสามารถในการผลิตสับปะรดในภาคตะวันตกและภาคเหนือ ทั้งนี้ข้อมูลการจัดการการผลิตและขีดความสามารถในการผลิตนี้สามารถนำไปใช้เป็นข้อมูลพื้นฐานที่จะนำไปพัฒนาและส่งเสริมการจัดการการผลิตสับปะรดให้มีประสิทธิภาพสำหรับเกษตรกรและหน่วยงานที่เกี่ยวข้อง

1.4 ขอบเขตการศึกษา

การศึกษาและรวบรวมข้อมูลเพื่อการวิจัยครั้งนี้มีขอบเขตการศึกษาคือ ศึกษาเฉพาะการผลิตสับปะรดพันธุ์ปัตตาเวียในจังหวัดประจวบคีรีขันธ์และจังหวัดเชียงราย กำหนดการเก็บข้อมูลเฉพาะช่วงการปลูกปีที่ 1 ซึ่งเป็นการเก็บผลผลิตครั้งแรกในปีการผลิต 2555/2556

1.5 นิยามศัพท์เฉพาะ

สับปะรด หมายถึง สับปะรดพันธุ์ปัตตาเวียที่เก็บผลผลิตครั้งแรกหรือการปลูกปีที่ 1
ผลผลิตสับปะรดรวมทุกรุ่น หมายถึง ผลผลิตสับปะรดรวมทุกรุ่นการผลิตที่เก็บเกี่ยวได้ในแต่ละปี

การผลิตสับปะรดทั้งระบบ หมายถึง การผลิตสับปะรดของเกษตรกรในจังหวัดเชียงรายและจังหวัดประจวบคีรีขันธ์บนเส้นพรมแดนการผลิต metafrontier