

บทที่ 4

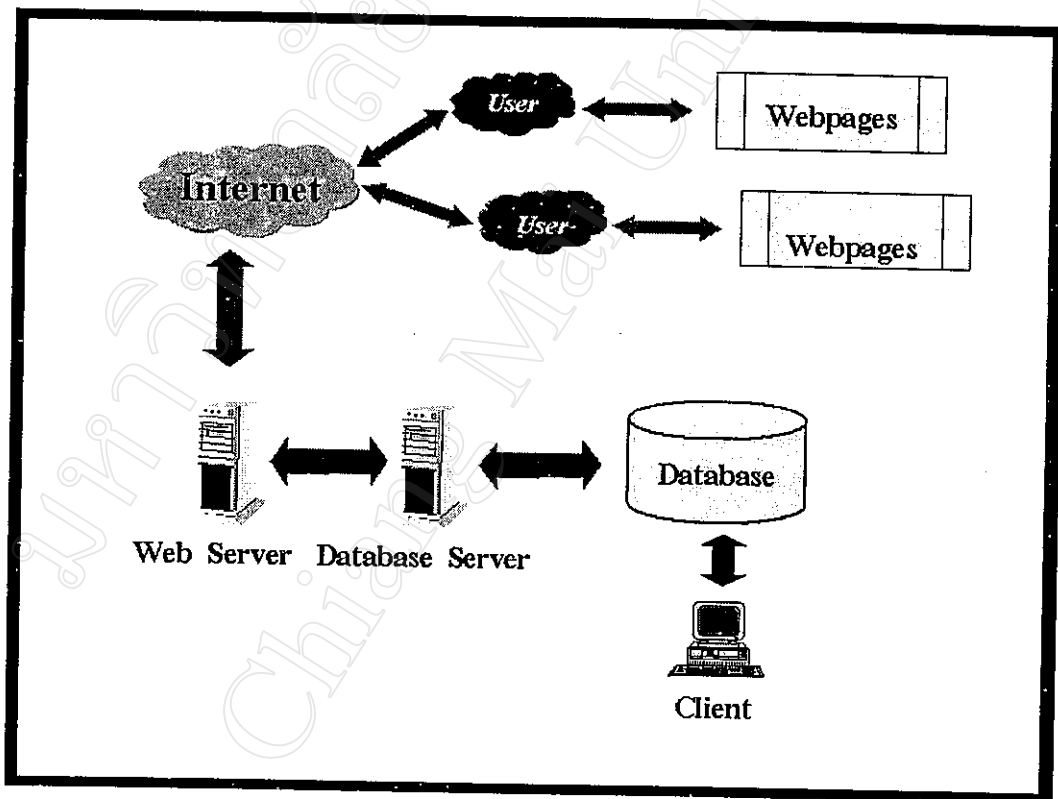
การออกแบบโครงสร้างการนำเสนอ

4.1 แนวคิด

การให้บริการของศูนย์เรียนรู้ตามอัครยาศยจะออกแบบให้อยู่ในรูปแบบการบริการผ่านระบบอินเทอร์เน็ตภายใต้ชื่อเว็บไซต์

“www.dovelphht.moe.go.th/infolec”

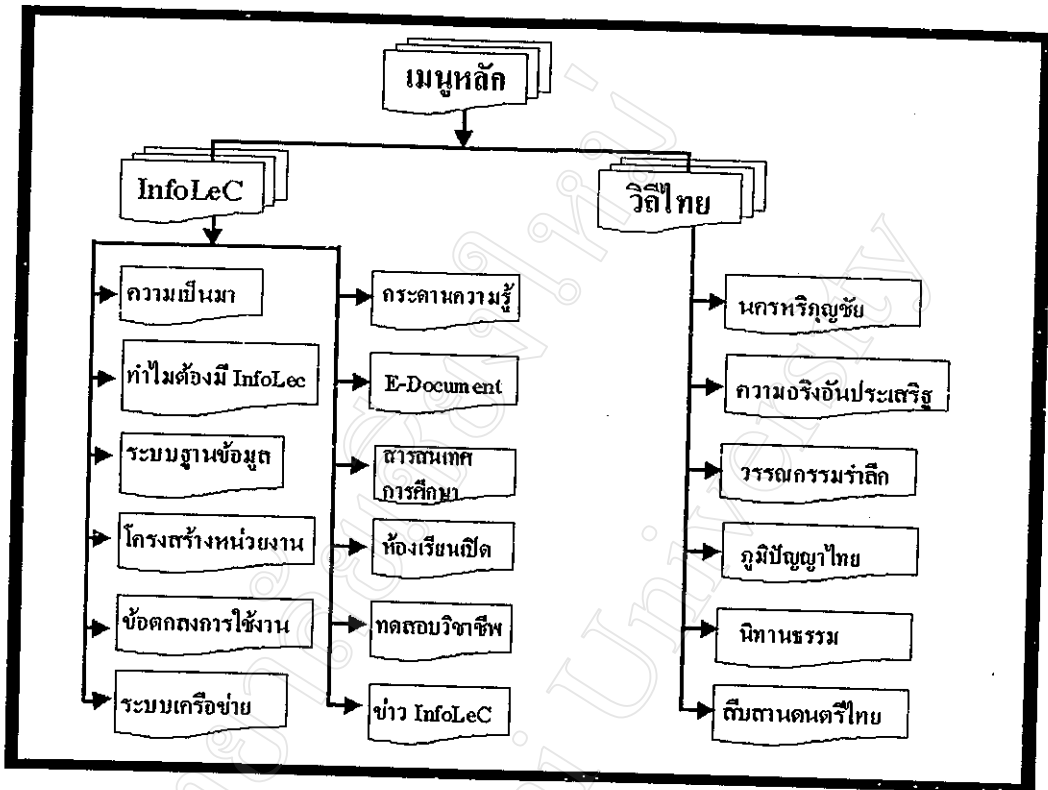
การนำเสนอข้อมูลจะนำเสนอในรูปแบบเว็บไซต์ โดยมีโครงสร้างในที่ 4.1



ภาพที่ 4.1 โครงสร้างภาพรวมของการนำเสนอข้อมูล

4.2 โครงสร้างของเว็บไซต์

การกำหนดโครงสร้างของเว็บไซต์ ได้ดังแสดงในภาพที่ 4.2



ภาพที่ 4.2 โครงสร้างของเว็บไซต์

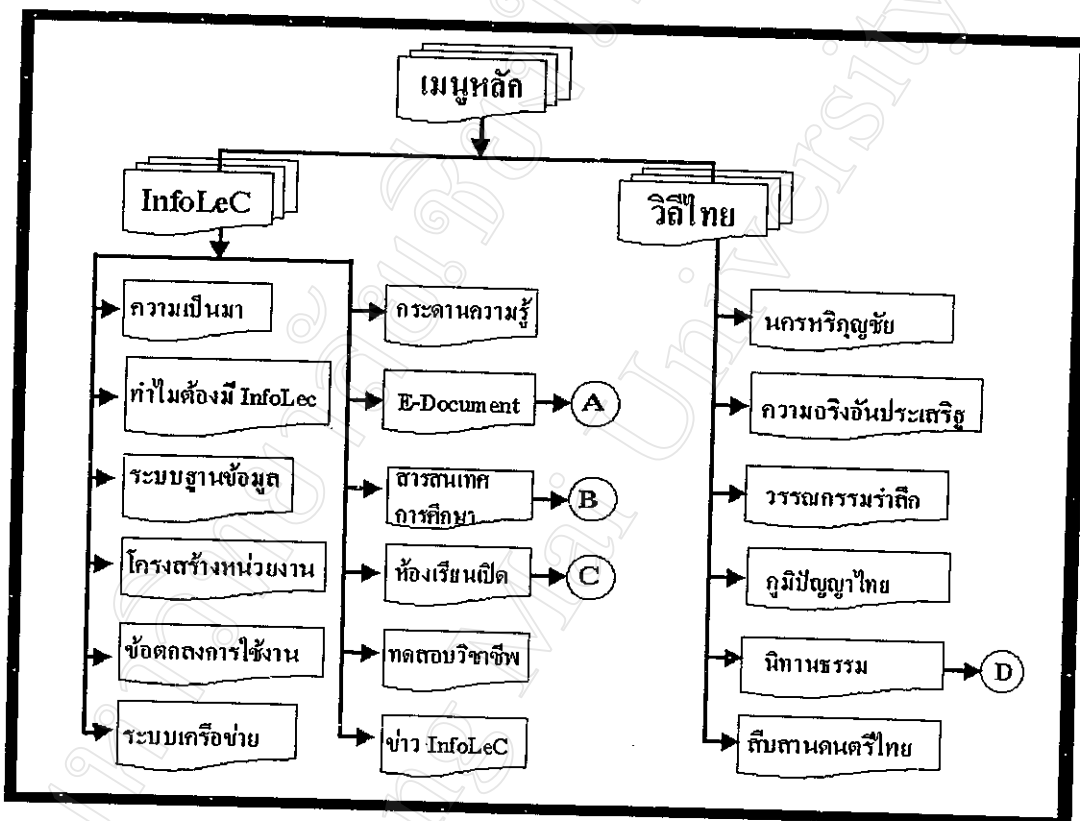
4.3 ข้อกำหนดของเว็บไซต์

เว็บไซต์ที่สร้างจะมีข้อกำหนดดังต่อไปนี้

- ใช้ภาษา HTML เป็นภาษาหลักในการสร้างเว็บเพจในรูปแบบสแตติกเว็บเพจ
- ใช้ VB Script และ JavaScript ประกอบกับภาษา HTML เพื่อใช้สร้างไดนามิกเว็บเพจ เพื่อเข้าถึงระบบฐานข้อมูล รวมทั้งการประมวลผลเพื่อสืบค้นข้อมูลต่าง ๆ
- เทคโนโลยีที่ใช้ในการเชื่อมโยงฐานข้อมูล ได้แก่ เอเอสพี (ASP = Active Server Page) และ ไอดีซี (IDC = Internet Database Connector)
- เว็บเพจที่สร้างขึ้นต้องมีเนื้อหาที่ใช้เป็นเครื่องมือในการพัฒนา เสริมสร้างการเรียนรู้ให้แก่นักศึกษา และประชาชนทั่วไปในรูปแบบการเรียนรู้ตามอัธยาศัยได้
- เว็บเพจต้องมีเนื้อหาเกี่ยวข้องกับการพัฒนาคุณภาพชีวิต เพื่อใช้ให้เป็นสื่อในการเผยแพร่ คุณธรรม จริยธรรม รวมทั้งการอนุรักษ์ทุนบำรุงในเรื่องที่เกี่ยวกับ ศาสนา ศิลป และ วัฒนธรรม
- มีระบบงานห้องเรียนเปิดให้ผู้ใช้สามารถทำการศึกษได้ในรูปแบบออนไลน์และมีบริการดาวน์โหลดเอกสารทางวิชาการ โดยไม่คิดค่าใช้จ่าย

4.4 การเชื่อมโยงเว็บเพจ

การนำเสนอข้อมูลและการให้บริการของศูนย์เรียนรู้ตามอัครยาศัยทำการออกแบบเว็บเพจให้มีการเชื่อมโยงแบบไฮเปอร์เท็กซ์ โดยมีทิศทางของการเชื่อมโยงเว็บเพจในภาพรวมดังแสดงในภาพที่ 4.3



ภาพที่ 4.3 การเชื่อมโยงเว็บเพจในภาพรวม

จากภาพที่ 4.3 ได้แบ่งเว็บเพจออกเป็น 2 ส่วนใหญ่ ๆ ได้แก่ InfoLeC และวิถีไทย ในส่วนของ InfoLeC จะแบ่งออกเป็น 12 กลุ่มย่อย ได้แก่

- ความเป็นมาของ InfoLeC
- ทำไมต้องมี InfoLeC
- ระบบฐานข้อมูล
- กระดานความรู้
- Electronic Document
- สารสนเทศการศึกษา
- โครงสร้างหน่วยงาน
- ข้อตกลงการใช้งาน
- ระบบเครือข่าย
- ห้องเรียนเปิด
- ทดสอบวิชาชีพ
- ข่าว Infolec

ในส่วนของวิถีไทยประกอบด้วย 6 กลุ่มย่อย ได้แก่

- นครหรือภูษัย
- ภูมิปัญญาไทย
- ความจริงอันประเสริฐ
- นิทานธรรม
- วรรณกรรมรำลึก
- สืบสานดนตรีไทย

การแบ่งแยกกลุ่มรายการดังกล่าวข้างต้นจะสอดคล้องกับวัตถุประสงค์ การจัดตั้ง ศูนย์เรียนรู้ตามอัยาศัย และการปฏิรูปการศึกษาตามพระราชบัญญัติการศึกษาแห่งชาติฉบับใหม่ และศูนย์เรียนรู้ตามอัยาศัยยังสามารถเพิ่มเติมเนื้อหาสาระได้อีก ตามความต้องการบนโครงสร้าง พื้นฐานที่จัดทำไว้

4.5 ข้อมูลทั่วไป

- วัตถุประสงค์ : นำเสนอข้อมูลรายละเอียดทั่วไปเกี่ยวกับการจัดตั้ง ดำเนินงานและโครงสร้างทั่วไปของศูนย์เรียนรู้ ตามอัยาศัย
- รายการย่อย : ประกอบด้วยหัวข้อรายการต่อไปนี้
 - ความเป็นมาของ InfoLeC
 - ทำไมต้องมี InfoLeC
 - ระบบฐานข้อมูล
 - โครงสร้างหน่วยงาน
 - ข้อตกลงการใช้งาน
 - ระบบเครือข่าย
- รูปแบบการนำเสนอ : นำเสนอโดยกำหนดให้แสดงข้อมูลบนวินโดว์ใหม่ที่จะ ปรากฏขึ้นหลังจากการคลิกที่หัวข้อรายการแล้ว
- ภาษาและเครื่องมือ : HTML, Notepad

4.6 กระดานความรู้

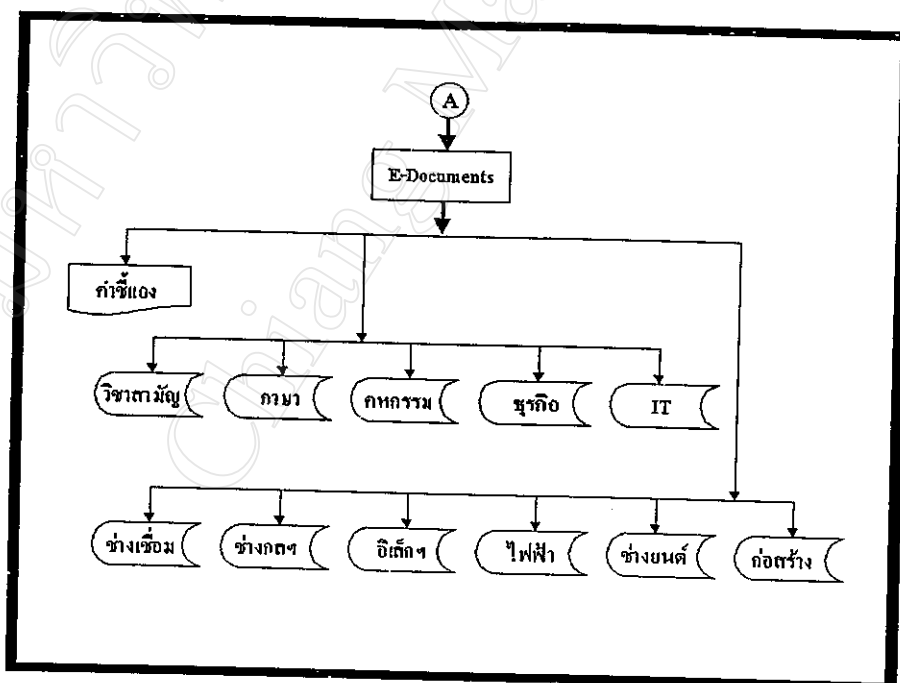
- วัตถุประสงค์ : เพื่อใช้เป็นเครื่องมือสำหรับการแลกเปลี่ยนและ สอบถามความรู้ทางวิชาการ
- รูปแบบนำเสนอ : นำเสนอในรูปแบบกระดานข่าว โดยให้บริการผ่าน บริการเว็บบอร์ด บนเครือข่ายอินเทอร์เน็ต ผู้ใช้

สามารถตั้งกระทู้ หรือหัวข้อเรื่องการนำเสนอความเห็น หรือสอบถามปัญหาต่าง ๆ ได้ในทำนองเดียวกันผู้ที่ต้องการตอบคำถามหรือแสดงความคิดเห็นในประเด็นใด ๆ ก็สามารถตอบผ่านอินเทอร์เน็ตได้เช่นกัน

- ภาษาและเครื่องมือ : HTML, VBscript, SQL, Notepad
- ระบบฐานข้อมูล : ข้อมูลทั้งหมดจะถูกเก็บไว้ในฐานข้อมูล ของระบบจัดการฐานข้อมูล ไมโครซอฟต์ เอสคิวแอล เซิร์ฟเวอร์ และใช้เทคโนโลยี เอสพี และโอดีบีซี ในการติดต่อระหว่าง ดาต้าเบส เซิร์ฟเวอร์ และ เว็บเซิร์ฟเวอร์

4.7 Electronic Documents

โครงสร้างการเชื่อมโยงเอกสาร Electronic Documents แสดงให้เห็นดังภาพที่ 4.4

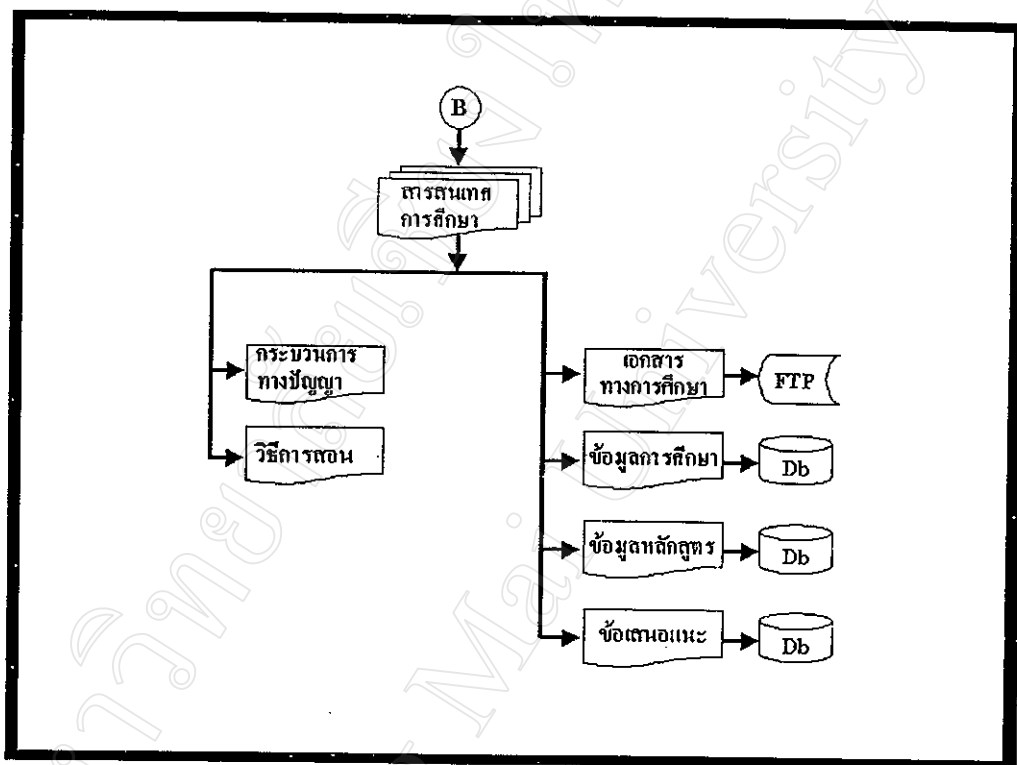


ภาพที่ 4.4 โครงสร้างการเชื่อมโยงเว็บเพจของ Electronic Documents

- วัตถุประสงค์ : ให้บริการดาวน์โหลดเอกสารเนื้อหาทางวิชาการต่าง ๆ โดยไม่คิดค่าบริการ
- รายการย่อย : แบ่งเนื้อหาวิชาที่ให้บริการดาวน์โหลดออกเป็นหมวดวิชา ดังนี้
 - พื้นฐาน/สามัญ
 - ภาษาอังกฤษ
 - คหกรรมศาสตร์
 - บริหารธุรกิจ
 - คอมพิวเตอร์
 - ช่างเชื่อม
 - ช่างกลโรงงาน
 - ช่างอิเล็กทรอนิกส์
 - ช่างไฟฟ้ากำลัง
 - ช่างก่อสร้าง
 - ช่างยนต์
- รูปแบบการนำเสนอ : แสดงรายชื่อวิชาแยกตามหมวดวิชา และให้บริการดาวน์โหลดในรูปแบบของแฟ้มข้อมูลบีบอัด
- ภาษาและเครื่องมือ : HTML, Notepad, WinZip
- ระบบฐานข้อมูล : ระบบจัดการฐานข้อมูลที่ใช้ได้แก่ FTP

4.8 สารสนเทศการศึกษา

โครงสร้างการเชื่อมโยงเว็บเพจของสารสนเทศศึกษานี้ แสดงให้เห็นดังภาพที่ 4.5



ภาพที่ 4.5 โครงสร้างการเชื่อมโยงเว็บเพจของสารสนเทศการศึกษา

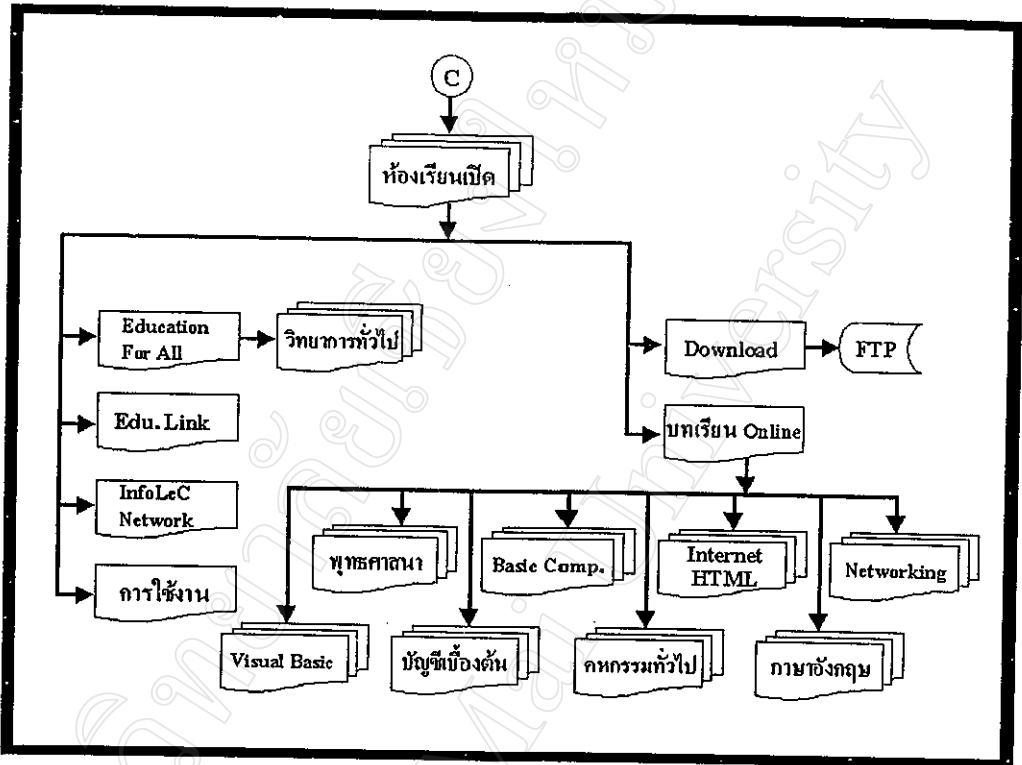
- วัตถุประสงค์ : นำเสนอข้อมูลสารสนเทศที่เกี่ยวข้องกับการศึกษา เช่น เอกสาร บทความ กฎระเบียบราชการ หลักสูตรการศึกษา ผู้ใช้สามารถทำการดาวน์โหลดเอกสารและสืบค้นข้อมูลที่เก็บบันทึกไว้ในฐานข้อมูลได้ นอกจากนี้ยังนำเสนอความรู้ทั่วไปที่เกี่ยวข้องกับการสอน เช่น การพัฒนา ปัญหา วิธีการสอน เป็นต้น
- รายการย่อย : ประกอบด้วยหัวข้อรายการต่อไปนี้
 - กระบวนการทางปัญญา
 - วิธีการสอน
 - เอกสารทางการศึกษา

- ข้อมูลการศึกษา (สารสนเทศทางการศึกษา)
- ข้อมูลหลักสูตร
- คิดอย่างไร (ข้อเสนอแนะ)
- รูปแบบการนำเสนอ : แบ่งตามหัวข้อรายการดังต่อไปนี้
 - กระบวนการทางปัญญา
นำเสนอในรูปแบบเว็บเพจเป็นกระบวนการ 10 ขั้นตอน
ในการพัฒนาปัญญาของ ศ.นพ.ประเวศ วชิ
 - วิธีการสอน
ได้นำเสนอข้อมูลวิธีการสอนตามหลักทฤษฎีการสอน
รูปแบบการนำเสนอได้แก่การสร้างวินโดว์ใหม่ เพื่อ
แสดงเนื้อหา ภายหลังจากคลิก เลือกรายการที่ต้องการ
 - เอกสารทางการศึกษา
บริการให้ผู้ใช้ทำการดาวน์โหลดเอกสารทางการศึกษา
เช่น บทความ พรบ.ระเบียบราชการ เป็นต้น โดยไม่คิด
มูลค่า
 - ข้อมูลการศึกษา
นำเสนอสารสนเทศทางการศึกษาในรูปแบบการสืบค้น
ข้อมูลที่เก็บไว้ในฐานข้อมูล ได้แก่ ประเภทสารสนเทศ
หัวเรื่องและเนื้อหา การแสดงผลจะแสดงผลเป็นเนื้อหา
สรุป
 - ข้อมูลหลักสูตร
เป็นฐานข้อมูลพร้อมระบบสืบค้นข้อมูลที่สามารถเก็บ
ข้อมูลเกี่ยวกับหลักสูตรรายวิชาต่าง ๆ ได้ โดยทำการ
เก็บข้อมูลในหัวข้อ รหัสวิชา ชื่อวิชาและคำอธิบาย
รายวิชา ซึ่งผู้ใช้สามารถสืบค้นได้จากหัวข้อดังกล่าว
 - ข้อเสนอแนะ
กระดานข่าวที่ผู้ใช้สามารถแสดงความคิดเห็นข้อเสนอแนะ
และประกาศข่าวในลักษณะเว็บบอร์ด ข้อมูลทั้งหมด
จะถูกเก็บไว้ในฐานข้อมูลและสามารถเรียกดูได้ตาม
ต้องการ

- ภาษาและเครื่องมือ : HTML, SQL, Notepad
 - ระบบฐานข้อมูล : มีฐานข้อมูลทั้งจำนวน 3 ฐานข้อมูล ใช้เก็บบันทึกข้อมูลดังนี้
 - ข้อมูลสารสนเทศทางการศึกษา
 - ข้อมูลหลักสูตร
 - ข้อมูลข้อเสนอแนะ
- ระบบจัดการฐานข้อมูลที่ใช้ ได้แก่ ระบบจัดการฐานข้อมูลไมโครซอฟต์ เอสคิวแอต เซิร์ฟเวอร์ และใช้เทคโนโลยี เอเอสพี และโอดีบีซี ในการติดต่อระหว่าง คาค้าเบส เซิร์ฟเวอร์ และ เว็บ เซิร์ฟเวอร์

4.9 ห้องเรียนเปิด (Open Classroom)

โครงสร้างการเชื่อมโยงเว็บเพจของห้องเรียนเปิดแสดงให้เห็นดังภาพที่ 5.6



ภาพที่ 4.6 โครงสร้างการเชื่อมโยงเว็บเพจของห้องเรียนเปิด

- วัตถุประสงค์ : เพื่อจัดทำแหล่งรวบรวมทรัพยากรทางการศึกษา เช่น บทความทางวิชาการ เนื้อหาวิชาไปงานต่าง ๆ ให้ผู้ใช้ได้เรียนรู้ด้วยตนเองผ่านระบบอินเทอร์เน็ตในรูปแบบบทเรียนออนไลน์
- รายการย่อย : ประกอบด้วยหัวข้อรายการต่อไปนี้
 - อ่านด้วยคีย์บอร์ดได้ปัญญา (Education For All)
 - ทำอย่างไร
 - Education Line
 - InfoLeC Network
 - Online Training
- รูปแบบการนำเสนอ : ประกอบด้วยหัวข้อรายการต่อไปนี้
 - อ่านด้วยคีย์บอร์ดได้ปัญญา

นำเสนอเนื้อหาสาระในลักษณะวิทยาการทั่วไปและความรู้รอบตัวในชีวิตประจำวันที่ควรทราบรูปแบบนำเสนอจะนำเสนอแบบแสดงวินโดว์ใหม่ โดยแสดงรายการหัวข้อที่ต้องการศึกษาให้เลือกก่อน

- How to do? (ทำอย่างไร)

นำเสนอเนื้อหาสาระทางวิชาการในรูปแบบการดาวน์โหลดเนื้อหาที่นำเสนอจะเป็นเนื้อหารายวิชาต่าง ๆ

- Education Link

รวบรวมเว็บไซต์ทางวิชาการที่น่าสนใจ โดยได้จัดแบ่งแยกเป็นหมวดดังนี้ วัฒนธรรม ภาษาศาสตร์ สังคม-เศรษฐศาสตร์ เกษตรศาสตร์ พณิชยกรรม คหกรรม ไอที วิทยาศาสตร์ คณิตศาสตร์และความรู้ทั่วไป

- InfoLeC Network

รวบรวมผลงานของสถานศึกษาที่เข้าร่วมกิจกรรมกับศูนย์เรียนรู้ตามอัครยาชัย โดยมีวัตถุประสงค์เพื่อเผยแพร่และแลกเปลี่ยนความรู้ระหว่างสถาบัน โดยใช้อินเทอร์เน็ตเป็นเครื่องมือ

- OnLine Training

นำเสนอบทเรียนรายวิชาต่าง ๆ ในรูปแบบบทเรียนออนไลน์ ผู้เรียนสามารถเข้าถึงบทเรียนเพื่อทำการศึกษด้วยตนเองในรูปแบบของเว็บเพจ และการดาวน์โหลดบทเรียนจะถูกแบ่งออกเป็นหมวดวิชาประกอบด้วย วิชาพื้นฐานคอมพิวเตอร์-สารสนเทศ พณิชยกรรม คหกรรม และช่างอุตสาหกรรม

- ภาษาและเครื่องมือ

: HTML, Notepad

- ระบบฐานข้อมูล

: ระบบจัดการฐานข้อมูลที่ใช้ได้แก่ FTP

4.10 ทดสอบวิชาชีพ

- วัตถุประสงค์ : จัดทำขึ้นเพื่อสนับสนุนการพัฒนาคุณภาพ บุคลากร โดยเปิดโอกาสให้ลงทะเบียนทดสอบวิชาชีพและรับประกาศนียบัตรจากวิทยาลัยฯ เพื่อนำไปประกอบการสมัครงานหรือประกอบอาชีพ โดยไม่คิดค่าบริการแต่ประการใด
- รายการย่อย : แบ่งออกเป็น 2 รายการย่อย ได้แก่
 - ลงทะเบียน
 - ตรวจสอบรายชื่อผู้ลงทะเบียน
- รูปแบบนำเสนอ : ประกอบด้วยหัวข้อรายการต่อไปนี้
 - ลงทะเบียน
 - เป็นการบันทึกข้อมูลของผู้สมัครทดสอบวิชาชีพ ประกอบด้วย ชื่อ-สกุล ประวัติการศึกษา สถานที่ติดต่อ หลักสูตรวิชาที่ต้องการทดสอบ
 - ตรวจสอบรายชื่อผู้ลงทะเบียน
 - ตรวจสอบรายชื่อเพื่อที่ทางศูนย์เรียนรู้ตามอัยาศัย จะทำการติดต่อนัดหมายวันและสถานที่ ทำการทดสอบ
- ภาษาและเครื่องมือ : HTML, SQL, Notepad
- ระบบฐานข้อมูล : ได้ทำการจัดเก็บข้อมูลไว้ในระบบจัดการฐานข้อมูล ไมโครซอฟต์ เอสคิวแอล เซิร์ฟเวอร์ และใช้เทคโนโลยี ไอคิซี, โอคิบีซี ในการติดต่อระหว่าง ดาต้าเบส เซิร์ฟเวอร์ กับเว็บ เซิร์ฟเวอร์

4.11 ข่าว InfoLeC

- วัตถุประสงค์ : นำเสนอข่าวสารเกี่ยวกับการดำเนินงานของศูนย์เรียนรู้ตามอัยาศัย รวมทั้งข่าวสารข้อมูลความเคลื่อนไหวทางการศึกษา

- รูปแบบการนำเสนอ : นำเสนอข่าวสารในรูปแบบเว็บเพจ โดยนำข้อมูลข่าวสารมาจากฐานข้อมูลที่เก็บบันทึกข่าวสารไว้
- ภาษาและเครื่องมือ : HTML, JavaScript, SQL, Notepad
- ระบบฐานข้อมูล : ข้อมูลข่าวจะเก็บไว้ในฐานข้อมูล ของระบบจัดการฐานข้อมูลไมโครซอฟต์ เอสคิวแอล เซิร์ฟเวอร์ และใช้เทคโนโลยี ไอดีซี และ โอดีบีซี ในการติดต่อระหว่าง ดาต้าเบส เซิร์ฟเวอร์ กับเว็บ เซิร์ฟเวอร์

4.12 ข้อมูลจังหวัด

- วัตถุประสงค์ : เผยแพร่ข้อมูลจังหวัดลำพูน เพื่อช่วยส่งเสริมการท่องเที่ยวของจังหวัด
- รายการย่อย : ประกอบด้วยหัวข้อรายการต่อไปนี้
 - สภาพทั่วไป
 - การเดินทาง
 - โบราณสถาน
 - พระเครื่อง
 - ประเพณีวัฒนธรรม
 - ท่องเที่ยวธรรมชาติ
 - ของที่ระลึก
- รูปแบบการนำเสนอ : นำเสนอในรูปแบบเว็บเพจ มีข้อมูลทั้งภาษาไทยและภาษาอังกฤษในทุกหัวข้อรายการ
- ภาษาและเครื่องมือ : HTML, Notepad

4.13 ความจริงอันประเสริฐ (ธรรมคำสอน)

- วัตถุประสงค์ : เผยแพร่คำสอนของพระสงฆ์ผู้ปฏิบัติดี ปฏิบัติชอบ โดยประยุกต์เทคโนโลยีสมัยใหม่เป็นเครื่องมือในการเผยแพร่งานที่มีคุณค่าอันประเสริฐและยังเป็นการอนุรักษ์ รวบรวมคำสอนเหล่านี้ให้อนุชนรุ่นหลังได้นำไปศึกษาและปฏิบัติต่อไป

- รูปแบบการนำเสนอ : นำเสนอในรูปแบบเว็บเพจ เป็นสรุปคำสอนของพระสงฆ์หลายรูปและนำเสนอเว็บเพจเดียวกัน
- ภาษาและเครื่องมือ : HTML, Notepad

4.14 วรรณกรรมรำลึก

- วัตถุประสงค์ : จัดทำขึ้นเพื่อส่งเสริมการใช้ภาษาไทย และอนุรักษ์วรรณกรรม วัฒนธรรมไทย
- รูปแบบการนำเสนอ : นำเสนออยู่ในรูปแบบเว็บเพจ แสดงเนื้อหาในหน้าจอเดียว โดยจะเปลี่ยนแปลงเนื้อหาเดือนละ 1 ครั้ง
- ภาษาและเครื่องมือ : HTML, Notepad

4.15 ภูมิปัญญาไทย

- วัตถุประสงค์ : จัดทำขึ้นเพื่อเก็บบันทึก และเผยแพร่ผลงานวิชาการ และ สิ่งประดิษฐ์ของคนไทย และเพื่อสนับสนุนให้เกิดการคิดค้นและสร้างนวัตกรรมใหม่ ๆ โดยฝีมือของคนไทย
- รายการย่อย : ประกอบด้วยหัวข้อรายการต่อไปนี้
 - สืบค้นข้อมูล
 - บันทึกข้อมูล
- รูปแบบการนำเสนอ : แบ่งตามหัวข้อรายการต่อไปนี้
 - สืบค้นข้อมูล

เป็นรายการสำหรับสืบค้นข้อมูลผลงานทางวิชาการ งานวิจัย สิ่งประดิษฐ์ที่เก็บบันทึกไว้ในฐานข้อมูล โดยสามารถสืบค้นได้จากฟิลด์ ได้แก่ Every Possible, Author, Title, keyword, Abstract โดยสามารถกำหนดเงื่อนไขในการสืบค้นเป็น Exact Phrase, All Words และ Any Words
 - การบันทึกข้อมูล

ใช้สำหรับส่งรายละเอียดข้อมูลผลงานที่ต้องการเผยแพร่มาเก็บบันทึกไว้ในฐานข้อมูล โดยจะมี

รายละเอียดข้อมูลที่บันทึกประกอบด้วย Title, Publication Date, Author, Publisher, Address of Publisher, Language, Number of Page, Suggested key Terms, Contact Person, Address of Contact Person, FAX or Telephone No., Abstract, Availability, URL

- การปรับปรุงข้อมูล

ข้อมูลที่ส่งผ่านระบบอินเทอร์เน็ต เพื่อนำมาบันทึก ในฐานข้อมูลตามหัวข้อบันทึกข้อมูลจะถูกนำมา เก็บไว้ในฐานข้อมูล แต่ยังไม่สามารถเผยแพร่ได้ จนกว่าจะได้ทำการตรวจสอบความเหมาะสมและความครบถ้วนของการปฏิบัติตามเงื่อนไขข้อตกลง การใช้งาน เมื่อตรวจสอบเรียบร้อยแล้วและสามารถ เผยแพร่ได้แล้วจะทำการปรับปรุงข้อมูลให้ สามารถทำการสืบค้นเพื่อเผยแพร่ได้ ผู้บริหาร ระบบจะเป็นผู้ที่ได้รับสิทธิในการเข้าถึงฐานข้อมูล และทำการแก้ไขเท่านั้น

- ภาษาและเครื่องมือ

: HTML, VBScript, SQL, Notepad

- ระบบฐานข้อมูล

: ทำการเก็บบันทึกข้อมูลไว้ในฐานข้อมูล ของระบบ การจัดการฐานข้อมูลไมโครซอฟต์ เอสคิวแอล เซิร์ฟเวอร์ และใช้เทคโนโลยี เอเอสพี และโอดีบีซี ในการติดต่อระหว่าง ดาต้าเบส เซิร์ฟเวอร์ และ เว็บ เซิร์ฟเวอร์

4.16 นิทานธรรม

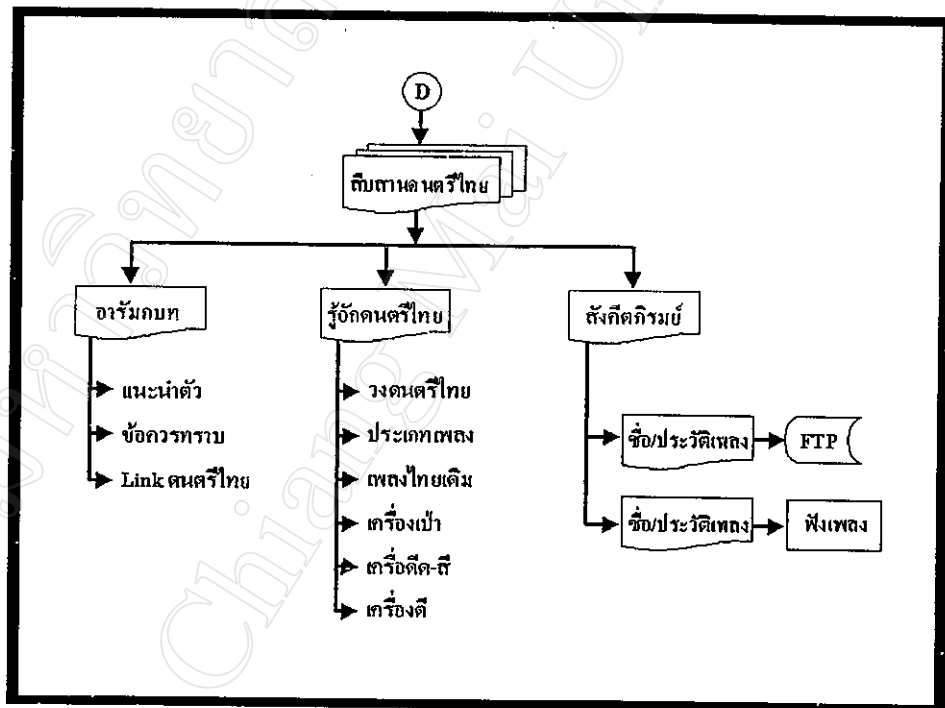
- วัตถุประสงค์

: เพื่อส่งเสริมคุณธรรม จริยธรรม ตามนโยบาย ปฏิรูปการศึกษาที่มุ่งเน้นให้นักศึกษามีความรู้คู่ คุณธรรม

- รายการย่อ : ประกอบด้วย รายการย่อที่อยู่ในรูปแบบนิทาน
กรรม จำนวน 44 เรื่อง
- รูปแบบนำเสนอ : นำเสนอในรูปแบบเว็บเพจ ให้คลิกเลือกชื่อเรื่อง
นิทานที่ต้องการอ่าน และแสดงเนื้อหา นิทานใน
รูปแบบ เว็บเพจ ที่แสดงผลบนจอภาพที่ทำการ
แบ่งหน้าจอภาพไว้
- ภาษาและเครื่องมือ : HTML, Notepad

4.17 สืบสานดนตรีไทย

โครงสร้างการเชื่อมโยงเว็บเพจของดนตรีไทยแสดงให้เห็นดังภาพที่ 4.7



ภาพที่ 4.7 โครงสร้างการเชื่อมโยงเว็บเพจของสืบสานดนตรีไทย

- วัตถุประสงค์ : จัดทำขึ้นเพื่ออนุรักษ์มรดกไทยทางด้านศิลปดนตรี
เพื่อให้เยาวชนไทย ได้ตระหนักถึงคุณค่าของ
วัฒนธรรมไทยที่บรรพชนได้สร้างไว้
- รายการย่อ : ประกอบด้วยหัวข้อรายการดังต่อไปนี้

- รูปแบบนำเสนอ
 - อารัมภบท
 - รู้จักดนตรีไทย
 - สังคีตภิรมย์
- : ประกอบด้วยหัวข้อรายการต่อไปนี้
 - อารัมภบท
 - นำเสนอข้อมูลทั่วไปของการจัดทำ ได้แก่ การแนะนำตัว ข้อควรทราบและเชื่อมโยงดนตรีไทย การนำเสนอข้อมูลจะนำเสนอในรูปแบบเว็บเพจบนจอภาพที่แบ่งจอภาพไว้
 - รู้จักดนตรีไทย
 - นำเสนอข้อมูลเกี่ยวกับดนตรีไทยได้แก่ วงดนตรีไทย ประเภทเพลง เพลงไทยเดิม เครื่องเป่าเครื่องดีดตี เครื่องตี การนำเสนอ จะนำเสนอในรูปแบบเว็บเพจที่แบ่งจอภาพไว้
 - สังคีตภิรมย์
 - นำเสนอประวัติเพลงไทยเดิมจำนวน 38 เพลงในรูปแบบเว็บเพจบนจอภาพที่แบ่งจอภาพไว้ และสามารถทำการฟังเพลงโดยใช้ Real Player รวมทั้งดาวน์โหลดเพลงในรูปแบบของ MP3
- ภาษาและเครื่องมือ : HTML, Notepad, Real Encoder, MusicMatch Jukebox
- ระบบฐานข้อมูล : ระบบจัดการฐานข้อมูลที่ใช้ได้แก่ FTP