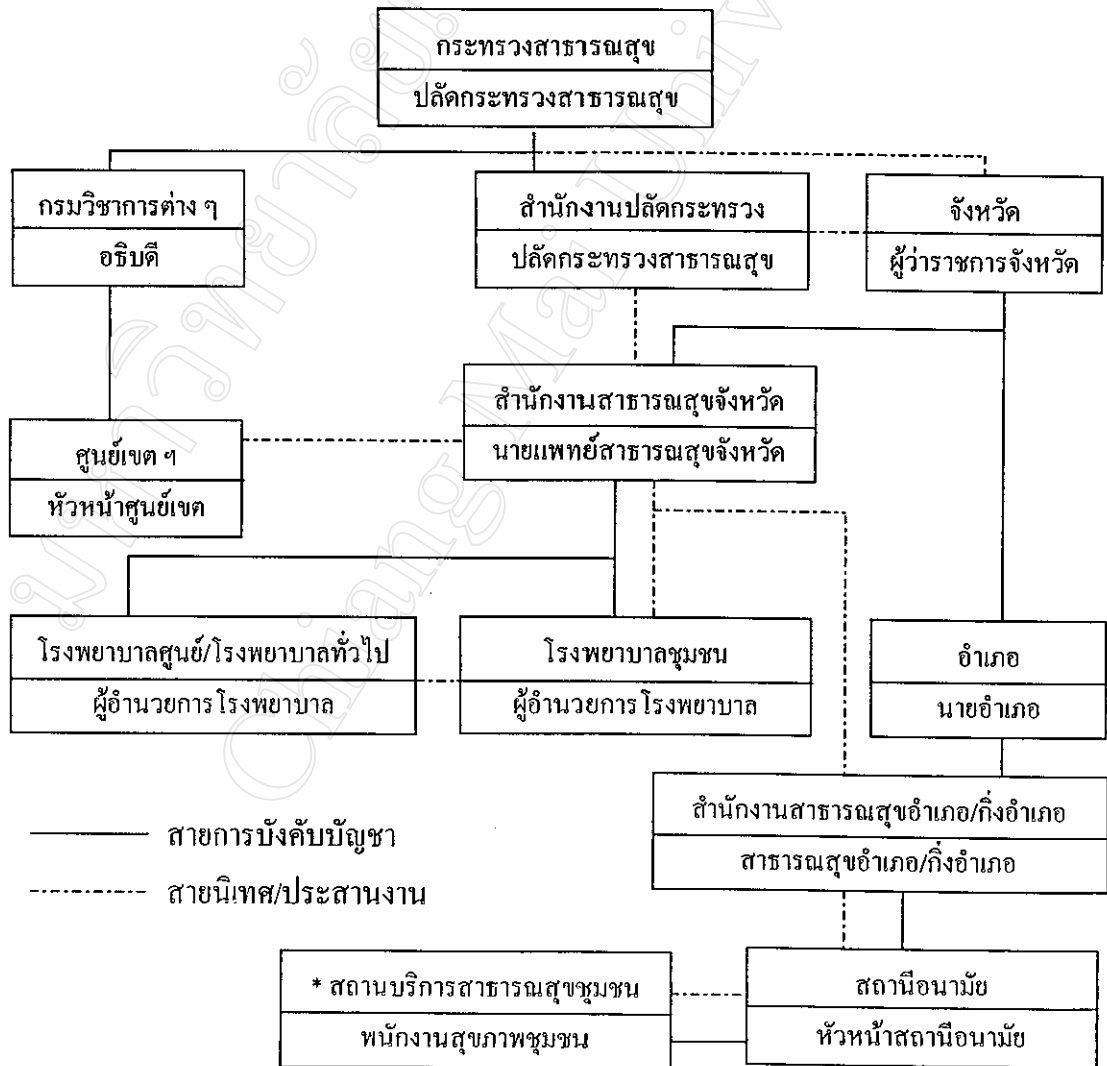


บทที่ 2

องค์กรและหน้าที่ขององค์กร

สำนักงานสาธารณสุขจังหวัด เป็นส่วนราชการบริหารส่วนภูมิภาค เป็นตัวแทนของกระทรวงสาธารณสุขในระดับจังหวัด โดยมีนายแพทย์สาธารณสุขจังหวัด เป็นผู้แทนปลัดกระทรวงสาธารณสุขทำหน้าที่หัวหน้าส่วนราชการ มีอำนาจบังคับบัญชาข้าราชการบริหารส่วนภูมิภาคในสังกัดกระทรวงสาธารณสุข โดยขึ้นตรงต่อผู้ว่าราชการจังหวัด และมีอำนาจหน้าที่ ดังนี้

1. การดำเนินการประสานงานเกี่ยวกับงานสาธารณสุขในเขตพื้นที่จังหวัด
2. กำกับดูแลและสนับสนุนการปฏิบัติงานของหน่วยงานที่รับผิดชอบในเขตพื้นที่จังหวัด
3. ปฏิบัติงานร่วมกันหรือสนับสนุนการปฏิบัติงานของหน่วยงานอื่นที่เกี่ยวข้อง หรือที่ได้รับมอบหมาย



รูปที่ 2.1 แสดงการประสานงานการบริหารงานสาธารณสุขในราชการบริหารส่วนภูมิภาค

การแบ่งส่วนราชการของสำนักงานสาธารณสุขจังหวัด

ได้แบ่งงานออกเป็น 5 กลุ่มงาน ดังรูปที่ 2.2 และมีหน้าที่ดังนี้

2.1 กลุ่มงานสนับสนุนงานบริหาร แบ่งงานภายในออกเป็น 2 งาน คือ

2.1.1 งานบริหาร

มีหน้าที่เกี่ยวกับการบริหารทรัพยากรเพื่อสนับสนุนให้การดำเนินงานของสถานบริการเป็นไปอย่างมีประสิทธิภาพ ได้แก่ การบริหารเอกสาร งานธุรการทั่วไป งานการเจ้าหน้าที่ งานการเงินและบัญชี งานนิติกร งานพัสดุและก่อสร้าง และร่วมในการพิจารณาดำเนินการเกี่ยวกับการคุ้มครองผู้บริโภคด้านสาธารณสุขกับกลุ่มงานคุ้มครองผู้บริโภคและกลุ่มงานอนามัยสิ่งแวดล้อมและอาชีวอนามัย

2.1.2 งานแผนงาน

มีหน้าที่จัดทำแผนงานและนโยบายสาธารณสุข ทั้งแผนแม่บทและแผนปฏิบัติการ ตลอดจนการประสานงานและการจัดทำแผนพัฒนาจังหวัด งานโครงการการสนองนโยบายรัฐบาล และแผนพัฒนาสาธารณสุข รวบรวมวิเคราะห์และรายงานผลการปฏิบัติงานการระบาดวิทยา การสถิติชีพ การสาธารณสุข การวิเคราะห์ปัญหาสาธารณสุข การศึกษาวิจัยเพื่อกำหนดวิธีในการแก้ปัญหาสาธารณสุข และประเมินผลงาน

2.2 กลุ่มงานสนับสนุนงานสาธารณสุข แบ่งงานภายในออกเป็น 2 งาน คือ

2.2.1 งานสุขศึกษา

มีหน้าที่ศึกษาวิเคราะห์ปัญหาทางสุขศึกษา และพฤติกรรมสุขภาพของประชาชน จัดทำแผนงานสุขศึกษาของจังหวัด ดำเนินงานสุขศึกษาเพื่อปรับเปลี่ยนเพื่อปรับเปลี่ยนและพัฒนาพฤติกรรมในการป้องกันโรคติดต่อที่สำคัญ ๆ โรคไม่ติดต่อ รวมทั้งพฤติกรรมกรบริโภค และการป้องกันอุบัติเหตุ สนับสนุนหน่วยงาน และสถานบริการสาธารณสุขในการดำเนินงานสุขศึกษาเพื่อแก้ปัญหาสาธารณสุข นิเทศ ควบคุม กำกับงาน และติดตามผลการดำเนินงานสุขศึกษา ตลอดจนดำเนินงานผลิตและพัฒนาสื่อเผยแพร่ วิชาการและหน่วยสุขศึกษาประชาสัมพันธ์เคลื่อนที่

2.2.2 งานพัฒนาบุคลากรและการสาธารณสุขมูลฐาน

มีหน้าที่ศึกษาวิเคราะห์หาความจำเป็นในการฝึกอบรมและศึกษาต่อ (Training Needs) เพื่อจัดทำแผนงาน/โครงการเกี่ยวกับความต้องการศึกษาอบรมของเจ้าหน้าที่ทุกระดับในการพัฒนากำลังคน กำหนดแนวทางการพัฒนาความรู้ ความสามารถ ทักษะ การปฏิบัติงานในรูปแบบของการศึกษา และการฝึกอบรมในระยะสั้น/ระยะยาว ที่หน่วยงาน จังหวัด เป็นผู้จัดอบรมและการจัดอบรมโดยหน่วยงานอื่นควบคุมกำกับติดตามให้

เป็นไปตามแผนและจัดสรรงบประมาณสนับสนุนการดำเนินงาน—ศึกษาวิเคราะห์สถานการณ์งานสาธารณสุขมูลฐาน เพื่อจัดทำแผนงาน/โครงการเพื่อพัฒนางานและสร้างรูปแบบ การดำเนินปรับเปลี่ยนกลวิธีให้เหมาะสมกับสภาพปัญหาในท้องถิ่น เน้นการมีส่วนร่วมของชุมชนและการพึ่งตนเองของประชาชน พัฒนาองค์การหมู่บ้าน พัฒนากองทุนต่างๆ มีการพัฒนาฝึกอบรมอาสาสมัครผู้นำชุมชน นิเทศงานอาสาสมัคร และประเมินผล เผยแพร่ส่งเสริมการใช้สมุนไพร ติดตามนิเทศงานโครงการหมู่บ้านพึ่งตนเองและศูนย์สาธารณสุขมูลฐานชุมชน

2.3 กลุ่มงานส่งเสริมวิชาการและบริการสาธารณสุข แบ่งงานภายนอกเป็น 4 งาน ดังนี้

2.3.1 งานทันตสาธารณสุข

มีหน้าที่ศึกษาวิเคราะห์สภาวะทันตสุขภาพประชาชนในจังหวัด จัดทำแผนและประสานการจัดทำแผนงานทันตสาธารณสุข ระดับจังหวัดและอำเภอ ตำบล จัดทำแผน พบท. ประสานแผน พบท. ระดับเขต จัดระบบและสนับสนุนการจัดระบบข้อมูลข่าวสารทันตสาธารณสุขของจังหวัด ประสานให้มีการสัมมนาวิชาการด้านทันตสาธารณสุข จัดหาและเผยแพร่บทความหรือตำราวิชาการด้านทันตสาธารณสุข ดำเนินงานทันตสาธารณสุขชุมชน และให้การสนับสนุนงานทันตสาธารณสุขชุมชนแก่ระดับตำบล หมู่บ้าน ส่งเสริมงานทันตสาธารณสุขและงานทันตกรรมป้องกันในโรงเรียน กลุ่มหญิงมีครรภ์ เด็กก่อนวัยเรียน และกลุ่มเป้าหมายต่างๆ ทั้งในและนอกสถานบริการ นิเทศงานทันตสาธารณสุข กำกับ ติดตาม ประเมินผล

2.3.2 งานส่งเสริมสุขภาพและรักษาพยาบาล

มีหน้าที่ศึกษาวิเคราะห์ปัญหาสุขภาพประชาชน วางแผนการดำเนินงานพัฒนารูปแบบการดำเนินงานส่งเสริมสุขภาพ การรักษาพยาบาล การควบคุมโรคไม่ติดต่อและฟื้นฟูสภาพทั้งทางร่างกายและจิตใจให้กับประชาชนทุกวัย ทั้งในระดับหมู่บ้าน ตำบล และอำเภอ ซึ่งมีสถานีนอนามัย และโรงพยาบาลชุมชน เป็นผู้ให้บริการเผยแพร่ความรู้ความเข้าใจที่ถูกต้องแก่ประชาชน เพื่อปรับเปลี่ยนพฤติกรรมที่ถูกต้องต่อการควบคุมโรค การพัฒนาบุคลากรและให้คำปรึกษาด้านวิชาการแก่หน่วยงาน และเจ้าหน้าที่สาธารณสุข การนิเทศและติดตามประเมินผลงาน

2.3.3 งานควบคุมโรคติดต่อทั่วไป

มีหน้าที่ศึกษาวิเคราะห์ปัญหาการระบาดของโรคในท้องถิ่น จัดทำแผนปฏิบัติงาน ควบคุมป้องกันโรคติดต่อ การสร้างเสริมภูมิคุ้มกันโรค งานเฝ้าระวังโรคกำหนดกลวิธีในการปฏิบัติงานให้เหมาะสมกับสภาพปัญหาในท้องถิ่น การสร้างความรู้ความเข้าใจที่

ถูกต้องแก่ประชาชน เพื่อปรับเปลี่ยนพฤติกรรมที่ถูกต้องต่อการควบคุมโรค การพัฒนาบุคลากรและให้คำปรึกษาด้านวิชาการแก่หน่วยงาน และเจ้าหน้าที่สาธารณสุข การนิเทศและติดตามประเมินผลงาน

2.3.4 งานควบคุมโรคเอดส์และกามโรค

มีหน้าที่ศึกษาวิเคราะห์ปัญหาการแพร่กระจายของโรคเอดส์และกามโรค วางแผนดำเนินงานควบคุมป้องกันโรคเอดส์และกามโรค กำหนดมาตรการ กลวิธีในการควบคุมป้องกัน พัฒนารูปแบบการควบคุมโรคเอดส์และกามโรค ตั้งแต่ระดับหมู่บ้าน ชุมชน ตำบล อำเภอและจังหวัด การเฝ้าระวังโรคและค้นหาผู้ป่วย ติดตามผู้สัมผัสโรค พัฒนารูปแบบของศูนย์ข้อมูลข่าวสารโรคเอดส์และกามโรค พัฒนาความรู้ความสามารถด้านวิชาการ งานควบคุมโรคเอดส์และกามโรคแก่บุคลากรสาธารณสุขและองค์กรต่างๆ การนิเทศติดตามประเมินผลเป็นที่ปรึกษาด้านวิชาการงานควบคุมโรคเอดส์และกามโรคแก่บุคลากรสาธารณสุขทุกระดับและหน่วยงานที่เกี่ยวข้อง

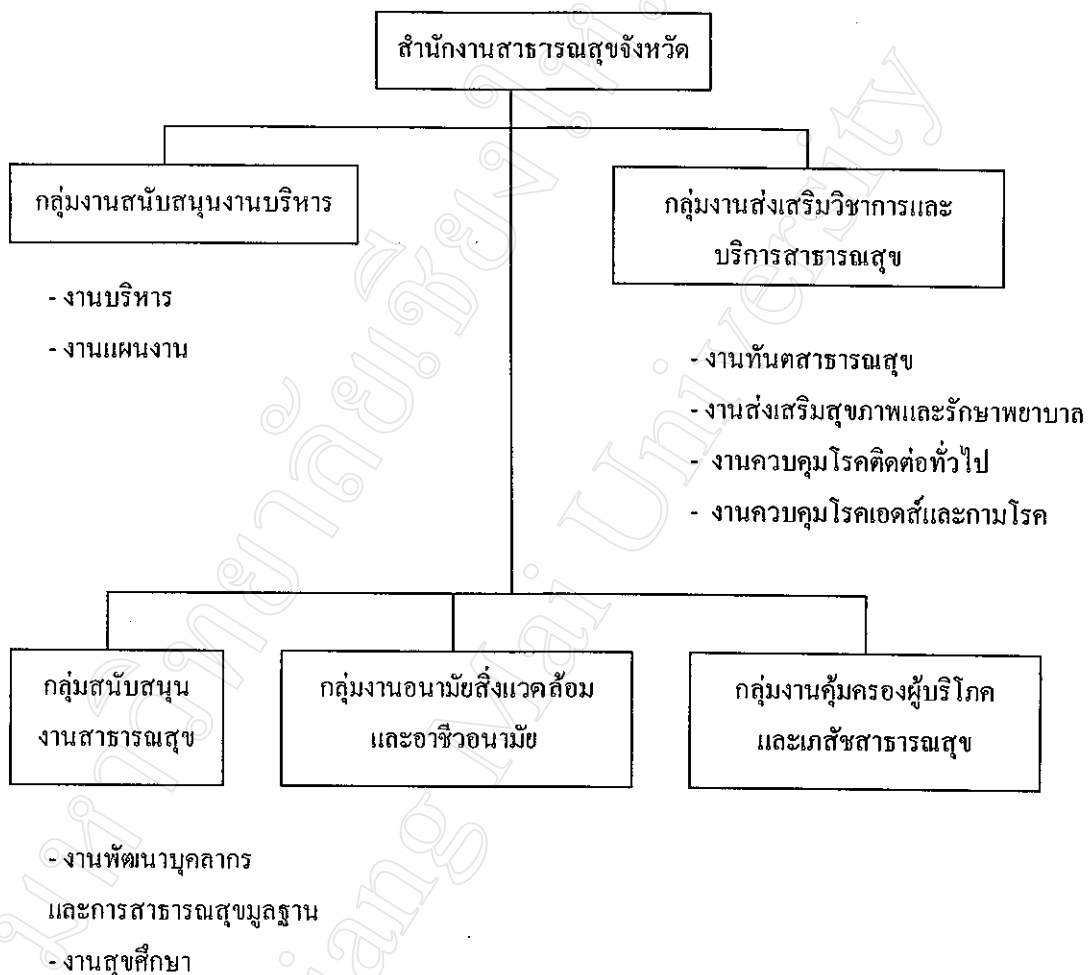
2.4 กลุ่มงานอนามัยสิ่งแวดล้อมและอาชีวอนามัย

มีหน้าที่ศึกษาวิเคราะห์ปัญหาสิ่งแวดล้อม ปัญหาที่เกิดจากการประกอบอาชีพที่เป็นอันตรายต่อสุขภาพอนามัยของประชาชนทั้งร่างกายและจิตใจ เช่น น้ำเสีย อากาศเป็นพิษ สารเคมีอันตรายต่างๆ ที่ปล่อยออกมาจากโรงงานอุตสาหกรรม สารเคมีกำจัดศัตรูพืชจากขบวนการผลิตภาคเกษตรกรรม จัดทำแผนการปฏิบัติงานให้สอดคล้องกับสภาพปัญหาของพื้นที่ ประกอบด้วยงานกำจัดขยะมูลฝอยและสิ่งปฏิกูล งานสุขาภิบาลและอนามัยสิ่งแวดล้อมในจังหวัดที่รับผิดชอบ รักษาคุณภาพสิ่งแวดล้อม โดยการให้ความรู้ เฝ้าระวัง และบังคับใช้กฎหมายกับโรงงานอุตสาหกรรมและอาคารบ้านเรือนที่ปล่อยของเสียที่เป็นอันตรายต่อภาวะแวดล้อม อบรมเจ้าหน้าที่และประชาชนเพื่อสนับสนุนงานสาธารณสุขของจังหวัด นิเทศ ติดตาม ประเมินผล

2.5 กลุ่มงานคุ้มครองผู้บริโภคและเภสัชสาธารณสุข

มีหน้าที่ศึกษาวิเคราะห์ปัญหาความปลอดภัยของผู้บริโภค จากผลิตภัณฑ์ต่างๆ เช่น อาหาร ยา เครื่องสำอาง เครื่องมือแพทย์ ยาเสพติด สารระเหย บุหรี่ วางแผนการคุ้มครองผู้บริโภคทั้งจังหวัด ควบคุมกำกับสถานประกอบการที่อยู่ในความดูแลให้เป็นไปตามพระราชบัญญัติอาหารและยา เครื่องสำอางวัตถุมีพิษ วัตถุออกฤทธิ์ต่อจิตประสาท ยาเสพติดให้โทษ สารระเหย เครื่องมือแพทย์ การประกอบโรคศิลปะ และสถานพยาบาล รวมทั้งการวางแผนและกำหนดแนวทางการบริหารเวชภัณฑ์ และ

ครุภัณฑ์การแพทย์ของหน่วยงานสาธารณสุขทุกระดับในจังหวัด การควบคุมกำกับการบริหารเวชภัณฑ์ และครุภัณฑ์การแพทย์ให้เป็นไปตามระเบียบและกฎเกณฑ์พัฒนาระบบข้อมูลข่าวสารให้เป็นปัจจุบัน นิเทศ ติดตาม ประเมินผลงาน



แผนภาพที่ 2.2 แสดงการแบ่งส่วนราชการของสำนักงานสาธารณสุขจังหวัด

หมายเหตุ

สำนักงานสาธารณสุขจังหวัดเชียงใหม่ มีการแบ่งความรับผิดชอบภายในตามความจำเป็นและความเหมาะสม โดยแบ่งงานเพิ่มจากแผนภาพข้างต้น ได้แก่

1. งานประกันสุขภาพ
2. งานควบคุมโรคไม่ติดต่อ
3. ศูนย์สารสนเทศ

จากลักษณะงานและหน้าที่ความรับผิดชอบขององค์กรที่ได้กล่าวข้างต้น การพัฒนาระบบการนำเสนอสารสนเทศด้านสุขภาพประชาชน งาน/กลุ่มงานที่เกี่ยวข้องได้แก่ กลุ่มงานสนับสนุนงานบริหาร งานแผนงาน และศูนย์สารสนเทศ ในบทบาทและความรับผิดชอบเป็นศูนย์ข้อมูลสารสนเทศ มีหน้าที่รับส่งข้อมูลงานสาธารณสุขจาก หน่วยงานระดับอำเภอ หน่วยงานอื่นๆ ที่เกี่ยวข้อง และจัดเก็บ รวบรวม วิเคราะห์ ผล เพื่อสนับสนุนสารสนเทศสำหรับงาน / กลุ่มงานอื่นๆ ต่อไป

มหาวิทยาลัยเชียงใหม่
Chiang Mai University