

มหาวิทยาลัยเชียงใหม่  
Chiang Mai University

ภาคผนวก

## ภาคผนวก ก

### การติดตั้งโปรแกรมพัฒนาเว็บเพจด้วยชุดคำสั่งพีเอชพี และฐานข้อมูลมายเอสคิวแอล

การติดตั้งโปรแกรมที่ใช้งานจริง สามารถติดตั้งได้บนระบบปฏิบัติการวินโดวส์ 98 ขึ้นไป หรือระบบปฏิบัติการลินุกซ์ ซึ่งมีรายละเอียดดังนี้

#### ก.1. คุณสมบัติของเครื่องเซิร์ฟเวอร์ที่ใช้งานจริง

- ก.1.1. มีระบบปฏิบัติการไมโครซอฟท์วินโดวส์ 2000 เซิร์ฟเวอร์ หรือ ระบบปฏิบัติการลินุกซ์
- ก.1.2. หน่วยความจำ 32 เมกะไบต์ ขึ้นไป
- ก.1.3. มีการติดตั้งโปรแกรมพีเอชพีและฐานข้อมูลมายเอสคิวแอล

#### ก.2. โปรแกรมสำหรับเครื่องคอมพิวเตอร์ที่เป็นเครื่องลูกข่าย

มีโปรแกรมไมโครซอฟท์อินเทอร์เน็ตเอ็กซ์พลอเรอร์ เวอร์ชัน 4.0 ขึ้นไป

#### ก.3. แก้ไขไฟล์เพื่อตั้งค่าให้ตรงกับเครื่องเครื่องบริการ

ก่อนที่จะมีการติดตั้งโปรแกรมผู้ใช้งานจะต้องขอ user, password และ dbname ในการเข้าใช้ฐานข้อมูลมายเอสคิวแอลบนเครื่องบริการ จากผู้ดูแลเครื่องบริการ

ขั้นตอนแรกจะต้องมีการแก้ไขไฟล์ที่ชื่อ dbconfig.php ที่อยู่ในโฟลเดอร์ admin ในฝั่งเครื่องลูกข่าย ให้ตรงตามลักษณะของเครื่องบริการ ดังนี้

```
<?php
//กำหนดตัวแปรเพื่อนำไปใช้งาน
$hostname = "localhost"; //ชื่อโฮสต์
$user = "root"; //ชื่อผู้ใช้
$password = ""; //รหัสผ่าน
$dbname = "autobubu"; //ชื่อฐานข้อมูล

////////// สำหรับ upload รูป ต้องไป chmod ที่ Folder นี้ให้เป็น 777 ด้วยครับ //////////
///// $path="D:\web\is\imageupload"; สำหรับ วินโดวส์
// $path="/home/wanjai/public_html/autoweb/imageupload"; //สำหรับ ลินุกซ์
// $path="/home/webmaster/public_html/autoweb/imageupload";
$path="D:\web\is\imageupload"; //สำหรับวินโดวส์
$yoursite = "http://www.domain.com";
$myemail = "yourname@domain.com";
?>
```

รูป ก.1 แสดงการแก้ไขไฟล์ dbconfig.php

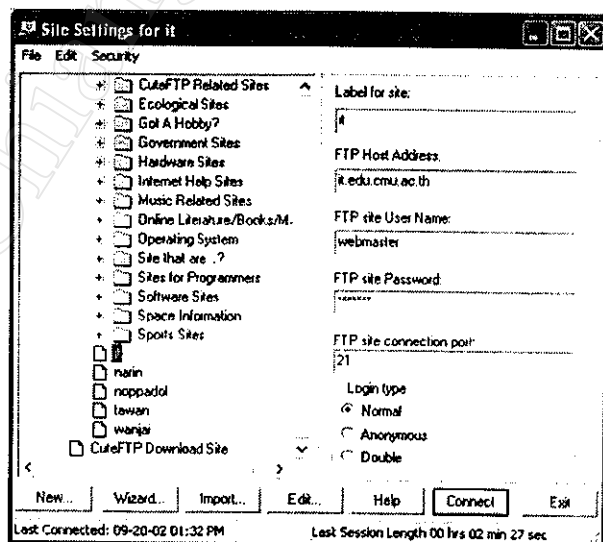
จากรูป ก.1 จะเห็นว่ามีส่วนต่างๆ ภายในไฟล์ที่ผู้ใช้จะต้องป้อนให้ตรงตามลักษณะของเครื่องบริการ ซึ่งรายละเอียดเหล่านี้จะต้องขอให้ผู้ดูแลเครื่องบริการ ออกรหัสเหล่านี้ให้ เช่น

\$user	คือ	username ที่สามารถเข้าใช้ฐานข้อมูล
\$password	คือ	รหัสผ่าน ( ส่วนนี้ผู้ดูแลเครื่องบริการต้องออกให้)
\$dbname	คือ	ชื่อฐานข้อมูลที่ใช้ ส่วนนี้เป็นส่วนที่สำคัญมากเนื่องจาก หากในระบบใช้โปรแกรมนี้หลายแห่งในเครื่องบริการเดียวกัน ผู้ใช้จะต้องมี \$dbnam คนละชื่อกัน
\$path	คือ	ส่วนที่มีไว้สำหรับการอัปโหลดไฟล์ ซึ่งจะต้องใช้พาทที่ถูกต้องตามตำแหน่งที่เก็บไว้ในเครื่องบริการ
\$yoursite	คือ	เว็บไซต์ที่จะทำงานบนนี้ เช่น <a href="http://www.edu.cmu.ac.th">http://www.edu.cmu.ac.th</a>
\$mymail	คือ	อีเมลล์ของเราสำหรับให้ผู้ใช้กระด้นข่าผู้ใช้แจ้งลบข้อความ

#### ก.4. การโอนย้ายไฟล์

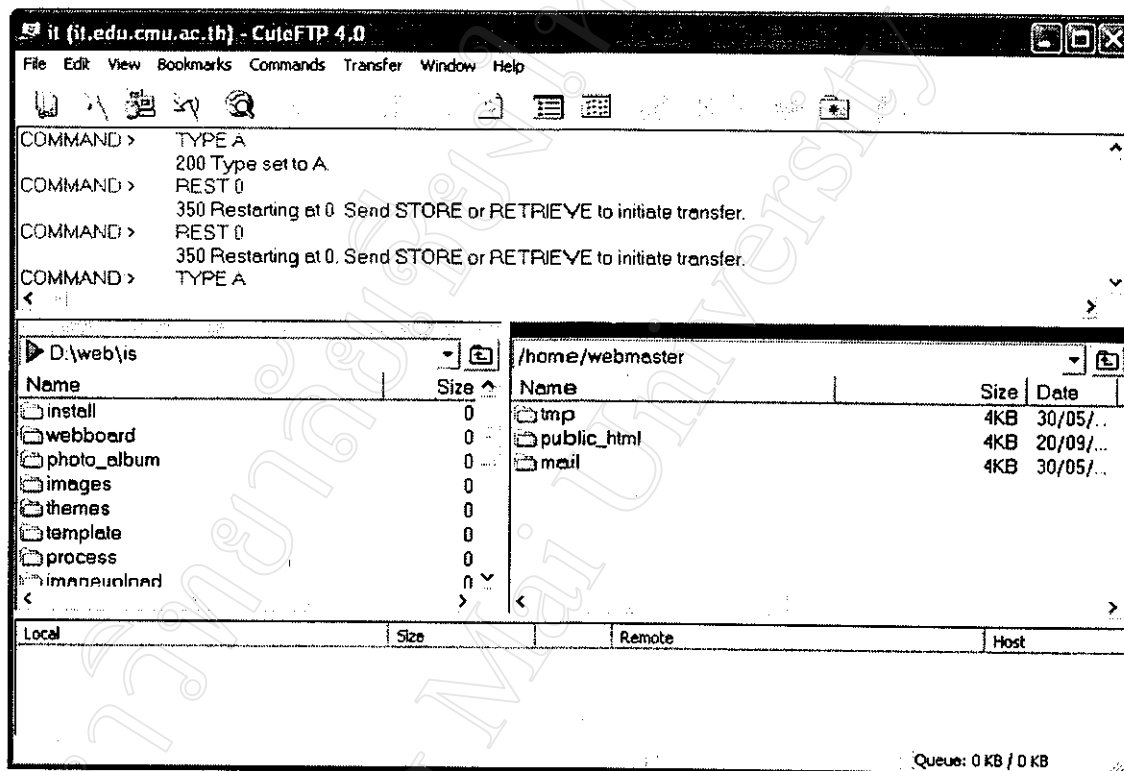
สำหรับในส่วนนี้ให้ทำการอัปโหลดข้อมูลจากเครื่องของเราไปยังเครื่องบริการ โดยที่ท่านจะต้องมีโปรแกรมช่วยในการโอนย้ายไฟล์จากเครื่องของเราไปยังเครื่องบริการ ในที่นี้จะยกตัวอย่างการใช้โปรแกรมคิวเอฟทีพี ในการโอนย้ายข้อมูลขึ้นบนเครื่องบริการ

ในการโอนย้ายไฟล์ ท่านจำเป็นต้องมียูสเซอร์เนมและรหัสผ่านสำหรับการเข้าถึงข้อมูลบนเครื่องบริการ ( ท่านสามารถสอบถามข้อมูลต่างๆ ได้จากผู้ดูแลเครื่องบริการที่ท่านใช้อยู่ )



รูป ก.2 แสดงการกำหนดค่าในการอัปโหลดให้กับโปรแกรมคิวเอฟทีพี

จากรูป ก.2 คือการกำหนดค่าต่างๆ ลงในโปรแกรมคิวเอฟทีพี หลังจากผู้ใช้กำหนดค่าทั้งหมดแล้วให้กดปุ่ม Connect ระบบจะทำการเชื่อมต่อระหว่างเครื่องเรากับเครื่องบริการ โดยเครื่องของเราจะอยู่ฝั่งซ้าย ส่วนเครื่องบริการจะอยู่ฝั่งขวา



รูป ก.3 แสดงการเชื่อมต่อระหว่างเครื่องเรากับเครื่องบริการ

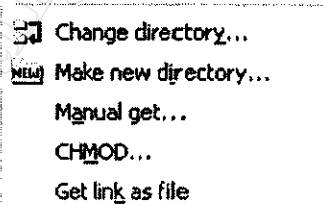
จากรูป ก.3 จะเห็นได้ว่า ตอนนี้เราได้เชื่อมโยงเข้าไปสู่เครื่องบริการแล้ว ให้ดับเบิลคลิก ไปที่ไฟล์เดออร์ public\_html จากนั้นทำการย้ายข้อมูลจากฝั่งซ้ายไปไว้ฝั่งขวาให้ครบทุกไฟล์เดออร์ ระบบจะใช้เวลาในการโอนย้ายข้อมูลสักครู่

Name	Size	Date	Time	Attr	Desc
webboard	4KB	15/09/...	4:25	drwxr-xr-x	
themes	4KB	15/09/...	4:27	drwxr-xr-x	
template	4KB	15/09/...	4:27	drwxr-xr-x	
process	4KB	15/09/...	4:34	drwxr-xr-x	
photo_album	4KB	15/09/...	4:25	drwxr-xr-x	
install	4KB	15/09/...	4:23	drwxr-xr-x	
imageupload	4KB	17/09/...	8:09	drwxrwxrwx	
images	4KB	15/09/...	4:25	drwxr-xr-x	
admin	4KB	15/09/...	4:34	drwxr-xr-x	
webboard.php	2KB	15/09/...	4:35	-rw-r--	
test.php	221	15/09/...	4:35	-rw-r--	
sitemap.php	1KB	15/09/...	4:35	-rw-r--	
index.php	2KB	15/09/...	4:35	-rw-r--	
Desktop.ini	78	15/09/...	4:35	-rw-r--	
album.php	2KB	15/09/...	4:35	-rw-r--	

รูป ก.4 แสดงไฟล์และไฟล์เดอริในฝั่งของเครื่องบริการหลังการอัปโหลดเสร็จสิ้น

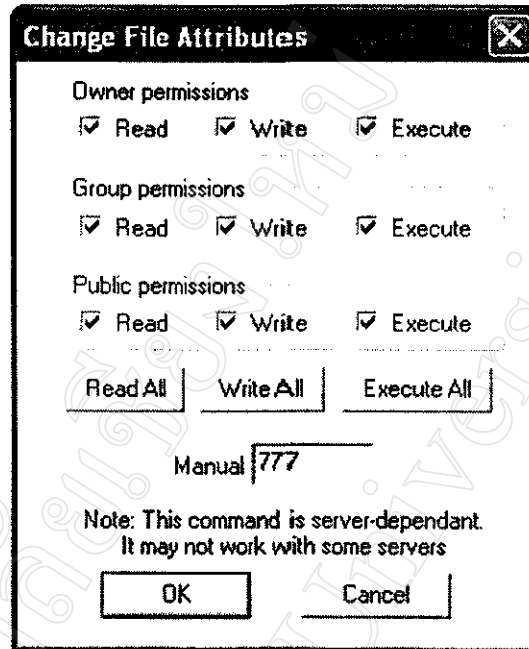
จากรูป ก.4 จะเป็นการแสดงไฟล์และไฟล์เดอริต่างๆ ที่เราอัปโหลดขึ้นไป ให้ท่านสังเกตไปที่ด้านขวาในส่วนของ Attr คือแอททริบิวของไฟล์และไฟล์เดอริ แปลอีกอย่างคือ การกำหนดสิทธิ์ในการเข้าใช้ข้อมูล ซึ่งโดยปกติสิทธิ์ของการเข้าถึงข้อมูลของไฟล์เดอริคือ drwxr-xr-x หากแสดงแบบนี้ก็คือทุกอย่างถูกต้องเรียบร้อย

กำหนดสิทธิ์การเข้าถึงไฟล์เดอริ imageupload ใหม่ให้เป็น drwxrwxrwx หมายถึง ให้ทุกคนสามารถเข้าถึง ตลอดจนแก้ไขข้อมูลในไฟล์เดอรินี้ได้ วิธีการทำได้โดยการ คลิกเมาส์ขวาไปที่ไฟล์เดอริ imageupload จะเกิดป๊อปอัพเมนูขึ้นมาดังนี้



รูป ก.5 แสดงป๊อปอัพเมนูในการกำหนดสิทธิ์การเข้าถึงข้อมูล

จากรูป ก.5 ให้ท่านคลิกเมาส์ไปที่ CHMOD... ซึ่งจะเป็นเมนูสำหรับการกำหนดสิทธิ์ให้กับไฟล์และไฟล์เดอริ ซึ่งจะปรากฏหน้าจอดังนี้

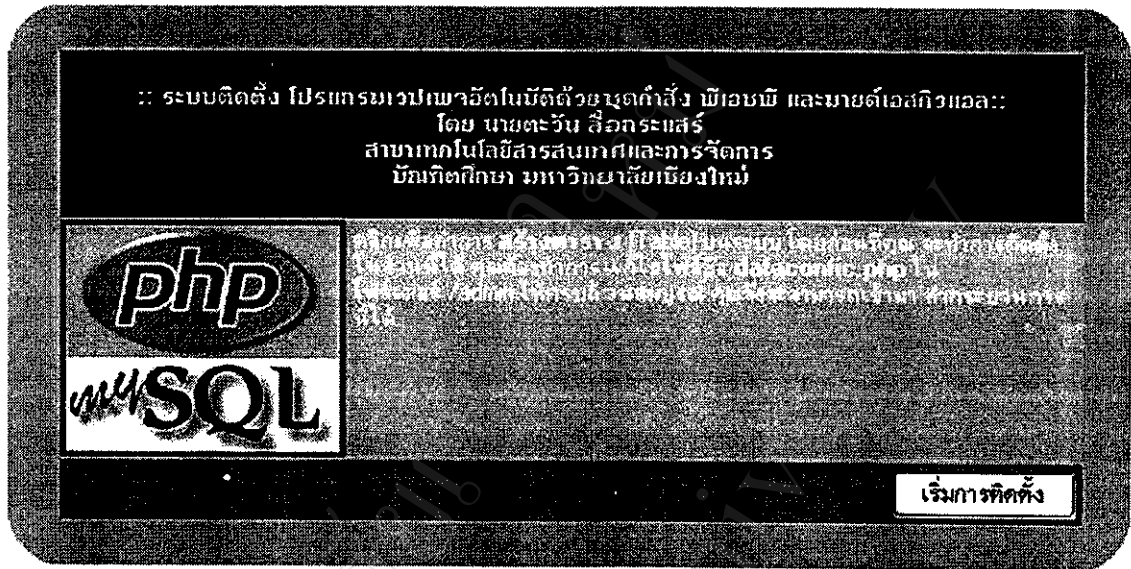


รูป ก.6 แสดงหน้าจอสำหรับการกำหนดสิทธิ์ของไฟล์และโฟลเดอร์

จากรูป ก.6 ท่านจะต้องพิมพ์ลงไปในช่วง Manual ให้เป็น 777 แล้วกดปุ่ม OK ก็จะเสร็จสิ้นการกำหนดสิทธิ์ จากนั้นให้ทำการปิดโปรแกรมตัวเอฟทีพี

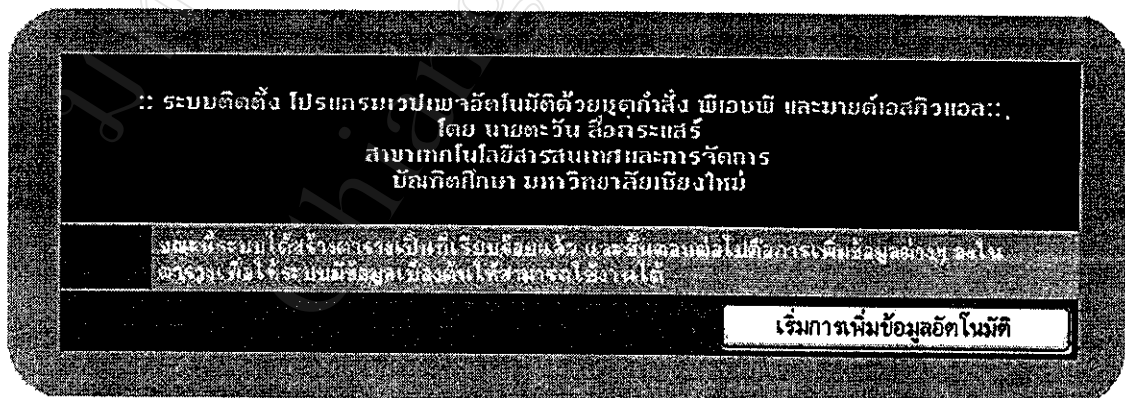
#### ก.5. ตั้งให้โปรแกรมทำงานบนบราวเซอร์

หลังจากที่โอนย้ายไฟล์ทั้งหมดเรียบร้อยแล้ว จะต้องมีการเรียกใช้ไฟล์ `install.php` บนเครื่องบริการด้วยโปรแกรมบราวเซอร์ เช่น <http://yourwebsite.com/yourfoldername/install/install.php> จะปรากฏหน้าจอดังนี้



รูป ก.7 หน้าจอแรกสำหรับการติดตั้ง

- ก.5.1. เมื่อปรากฏหน้าจอดังรูป ก.7 แสดงว่าระบบพร้อมสำหรับการติดตั้งแล้ว ให้คลิกที่ปุ่มเริ่มการติดตั้ง ระบบจะทำการสร้างตารางต่างๆ ลงในฐานข้อมูลของระบบ



รูป ก.8 หน้าจอแสดงการเริ่มการเพิ่มข้อมูลอัตโนมัติ

- ก.5.2. ขั้นต่อไปจะเป็นการป้อนข้อมูลที่จำเป็นลงในตารางฐานข้อมูลโดยผู้ใช้งานต้องกดปุ่ม  
เริ่มการเพิ่มข้อมูลอัตโนมัติ

ระบบติดตั้ง โปรแกรมเวปเพาแธดในมือถือด้วยชุดคำสั่ง พีเอชพี และมายด์เอสคิวแอล ::  
โดย นายตะวัน สือกระแสร้  
สาขาคณะเทคโนโลยีสารสนเทศและการจัดการ  
บัณฑิตศึกษา มหาวิทยาลัยเชียงใหม่

ขณะนี้ระบบได้ป้อนข้อมูล เรื่องเรื่องแล้ว ในขณะนี้ไปคือการกำหนด User Name และ Password  
เพื่อให้คุณสามารถเข้ามาใช้ได้เป็นปกติต่อไป

เริ่มการติดตั้ง

รูป ก.9 หน้าจอแสดงแนะนำก่อนการเพิ่ม User Name และ Password

- ก.5.3. หลังจากเสร็จสิ้นหน้าจอรูป ก.9 ผู้ใช้จะต้องทำการป้อน ชื่อผู้ใช้และรหัสผ่าน โดยจะมีการป้อนรหัสผ่าน 2 ครั้ง โดยทั้ง 2 ครั้งจะต้องป้อนรหัสผ่านตรงกัน ระบบจึงจะบันทึก  
ข้อมูล

ระบบติดตั้ง โปรแกรมเวปเพาแธดในมือถือด้วยชุดคำสั่ง พีเอชพี และมายด์เอสคิวแอล ::  
โดย นายตะวัน สือกระแสร้  
สาขาคณะเทคโนโลยีสารสนเทศและการจัดการ  
บัณฑิตศึกษา มหาวิทยาลัยเชียงใหม่

ในขณะนี้ไปคือการกำหนด User Name และ Password โดยตัวอักษรทั้งหมดจะต้อง  
เป็นภาษาอังกฤษเท่านั้น

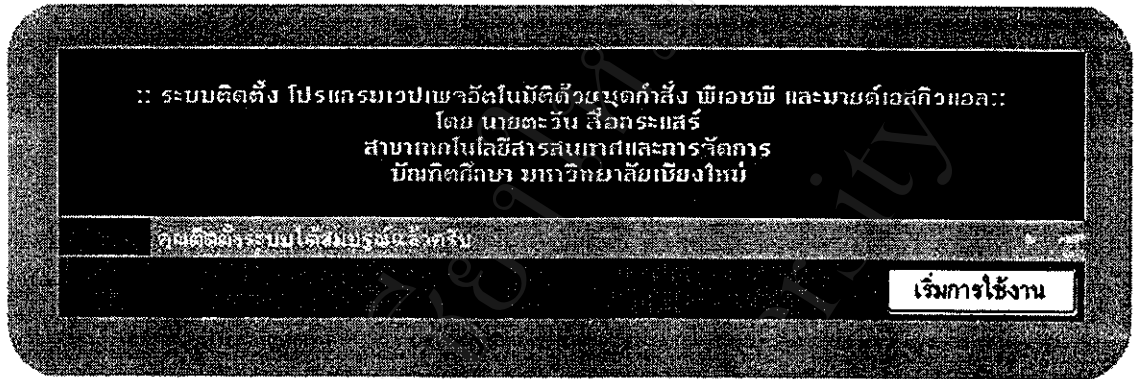
Full Name	ตะวัน สือกระแสร้
User Name	tawan
Password	••••••••
Password อีกครั้ง	••••••••

ทำงานต่อไป

รูป ก.10 หน้าจอสำหรับการเพิ่มชื่อผู้ใช้และรหัสผ่าน

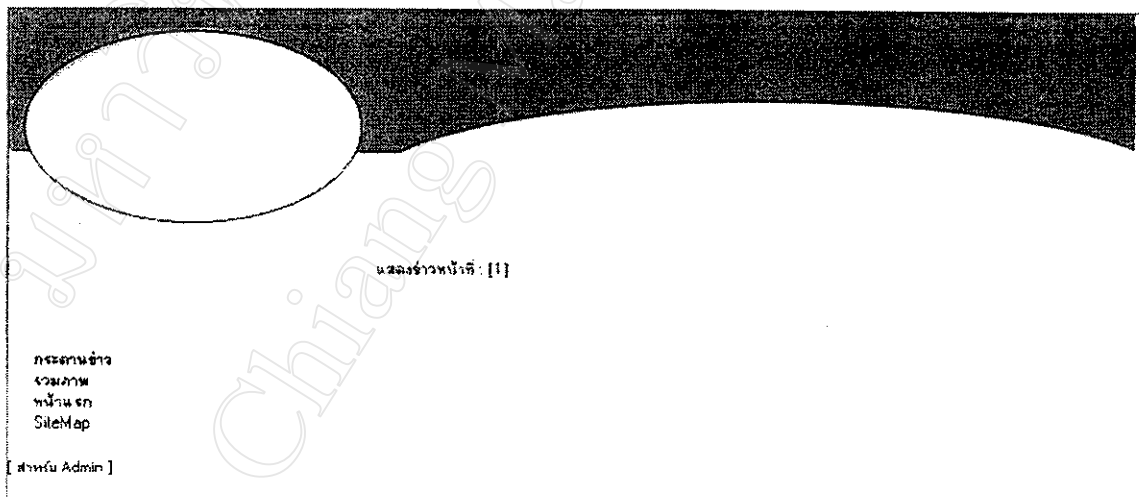


ก.5.4. เมื่อป้อนข้อมูลเรียบร้อยแล้วให้กดปุ่ม ทำงานต่อไป



รูป ก.11 หน้าจอแนะนำว่าติดตั้งระบบสมบูรณ์แล้ว

ก.5.5. ขณะนี้ระบบพร้อมสำหรับการใช้งานเรียบร้อยแล้ว ให้กดปุ่ม เริ่มการใช้งาน จะปรากฏเว็บเพจหน้าแรกที่มีการตั้งค่ามาตรฐานขึ้นให้เองโดยอัตโนมัติ ดังนี้



รูป ก.12 หน้าจอแรกของการติดตั้งสมบูรณ์

หลังจากติดตั้งเสร็จเรียบร้อยแล้วผู้ใช้จะสามารถกลับเข้ามาใช้ได้อีกครั้งที่

<http://yourwebsite.com/yourfoldername/> ซึ่งจะได้น้ำจอดังรูป ก.12

## ภาคผนวก ข

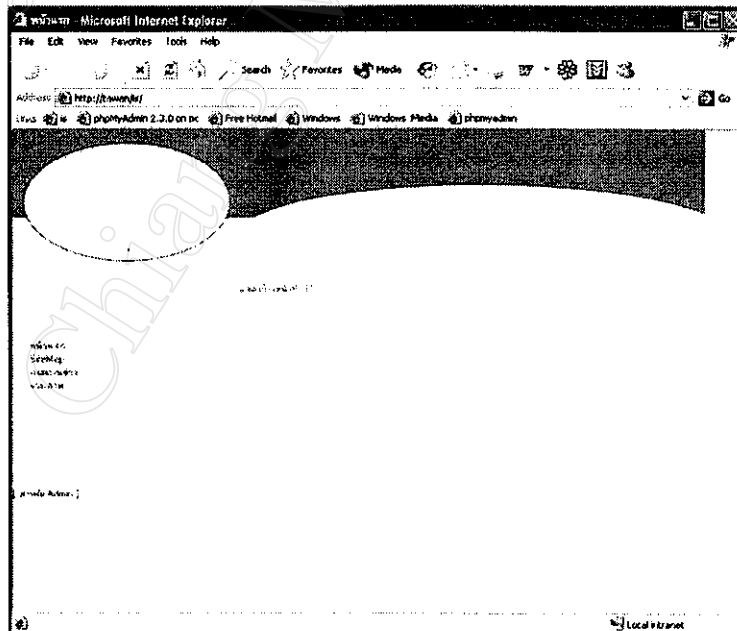
### คู่มือการใช้งานโปรแกรมพัฒนาเว็บเพจด้วยชุดคำสั่งพีเอชพี และฐานข้อมูลมายเอสคิวแอล

การใช้งานโปรแกรมพัฒนาเว็บเพจด้วยชุดคำสั่งพีเอชพี และฐานข้อมูลมายเอสคิวแอลได้แบ่งการใช้งานออกเป็น 2 ส่วน คือ

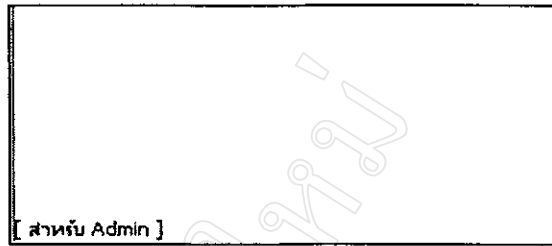
#### ข.1. ส่วนแสดงข้อมูลสำหรับผู้ดูแลระบบ

##### ข.1.1. วิธีการล็อกอินเพื่อเข้าสู่หมวดของผู้ดูแลระบบ

ในส่วนของการล็อกอินเพื่อเข้าสู่หมวดของผู้ดูแลระบบนั้น ทำได้ง่ายๆ โดยจะมีข้อความว่า [ สำหรับ Admin ] อยู่ด้านล่างซ้ายของหน้าจอในทุกๆ หน้า ซึ่งจะช่วยให้ผู้ดูแลระบบสามารถคลิกเข้าไปแก้ไขข้อมูลในหน้านั้นๆ ได้ตลอดเวลา



รูป ข.1 แสดงถึงหน้าจอทั่วไปที่สามารถล็อกอินได้จากมุมล่างด้านซ้าย

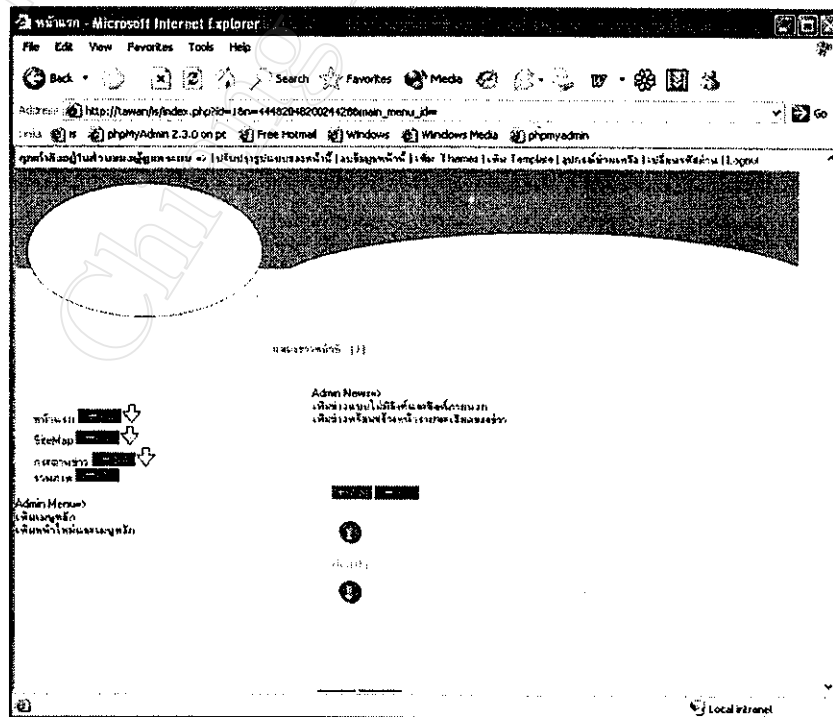


รูป ข.2 ภาพขยายของมุมล่างซ้ายของหน้าจอเพื่อล็อกอินเข้าสู่หมวดผู้ดูแลระบบ

สำหรับ Admin เข้ามาปรับปรุงแก้ไขเวปเพจ	
Login Name	<input type="text"/>
Password	<input type="password"/>
<input type="button" value="Submit"/> <input type="button" value="Reset"/>	

รูป ข.3 หน้าจอสำหรับการล็อกอินเข้าสู่หมวดผู้ดูแลระบบ

เมื่อกดคลิกเข้าล็อกอินแล้วก็จะปรากฏหน้าจอสำหรับการล็อกอิน โดยจะมีช่องสำหรับใส่ชื่อผู้ใช้งาน และ รหัสผ่าน เพื่อให้ผู้ดูแลระบบเข้าใช้งาน



รูป ข.4 หน้าจอของเว็บเพจเมื่ออยู่ในหมวดของผู้ดูแลระบบ

### ข.1.2. การใช้เมนูผู้ดูแลระบบ ในการควบคุมหน้าแรก

หลังจากที่ผู้ดูแลระบบได้ทำการล็อกอินเข้ามาแล้วหน้าจอก็จะปรากฏเมนูบาร์ด้านบนสุดของเว็บเพจดังนี้

กดค่าตั้งอยู่ในส่วนของผู้ดูแลระบบ => | ปรับปรุงรูปแบบของหน้า | ลบหรือซ่อนหน้า | เพิ่ม Themes | เพิ่ม Template | ลงมือช่วยเหลือ | เปลี่ยนรหัสผ่าน | Logout

#### รูป ข.5 เมนูสำหรับผู้ดูแลระบบ

จากรูปที่ 5 จะมีเมนูต่างๆ ที่ผู้ดูแลระบบจะสามารถใช้งานได้ดังนี้

##### ข.1.2.1. เมนู “ปรับปรุงรูปแบบของหน้า”

สำหรับเมนูปรับปรุงรูปแบบของหน้านี้ หมายถึงการเข้าไปปรับปรุงรายละเอียดต่างๆ ของหน้าเว็บเพจหน้าปัจจุบัน เช่น หน้าตา, รูปแบบ, ข้อความโต้ตอบ, การแสดงข่าวประชาสัมพันธ์

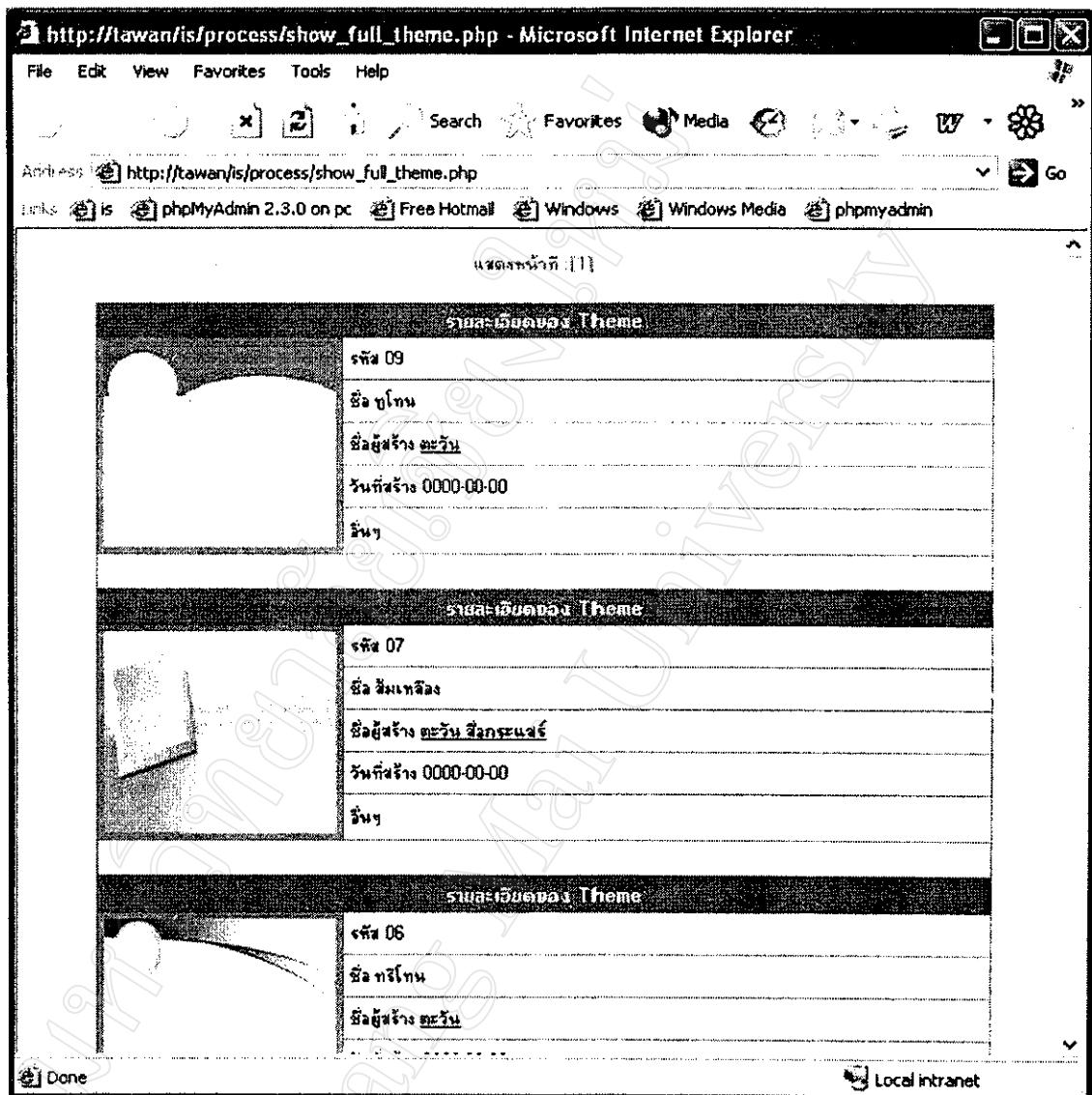
The screenshot shows a control panel titled "ส่วนของการปรับปรุงรายละเอียดของหน้า". It contains several settings:

- รูปแบบ Theme:** A dropdown menu labeled "กรุณาเลือก Theme" with a "ดูตัวอย่างคลิกที่นี่" link.
- รูปแบบ Template:** A dropdown menu labeled "กรุณาเลือก Template" with a "ดูตัวอย่างคลิกที่นี่" link.
- ตำแหน่งของหน้า:** A dropdown menu with the value "กกก".
- ข้อความโต้ตอบ:** A text input field containing "หน้าแรก".
- แสดงข่าว:** A dropdown menu with the value "Y".

At the bottom, there are "Submit" and "Reset" buttons.

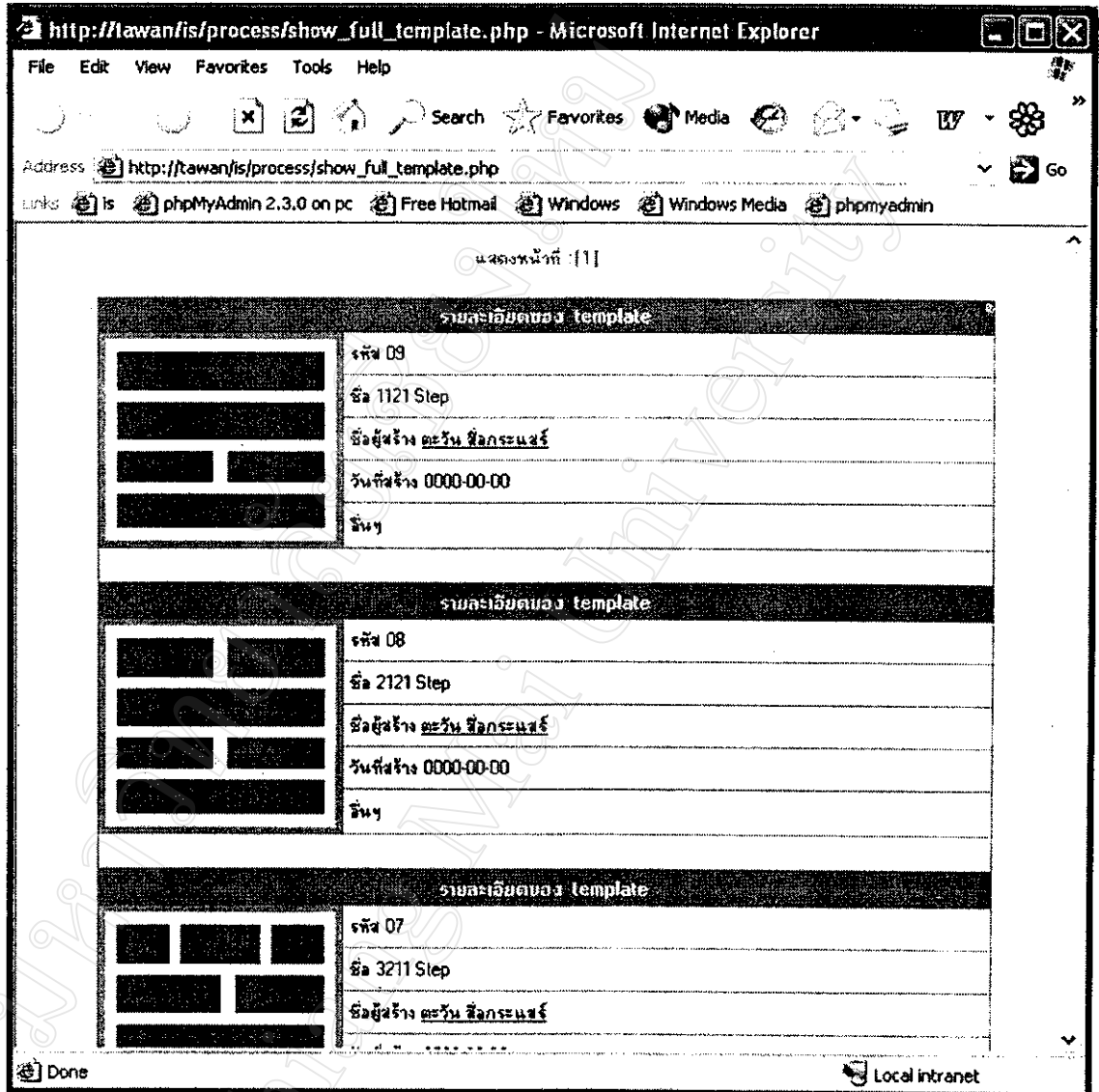
#### รูป ข.6 ส่วนของการปรับปรุงรายละเอียดของหน้า

จากรูป ข.6 จะเห็นว่าหน้าจอก็จะมีรายละเอียดต่างๆ ให้เลือกตั้งเช่น การเลือก Theme และ Template ผู้ดูแลระบบสามารถที่จะคลิกไปที่ “ดูตัวอย่างคลิกที่นี่” โดยระบบจะแสดงรายละเอียดว่ามี Theme หรือ Template อะไรบ้าง



รูป ข.7 ตัวอย่างของหน้าตาเว็บเพจ

จากรูป ข.7 จะเป็นการแสดงให้เห็นตัวอย่างของหน้าตา หรือเรียกอีกอย่างว่า Theme โดยจะมีการแสดงรหัส ชื่อ พร้อมรายละเอียดอื่นๆ เมื่อผู้ใช้ตัดสินใจว่าต้องการหน้าตาแบบใดแล้ว ก็ทำการคลิกปิดหน้าต่างปัจจุบันนี้เพื่อกลับไปเลือก หน้าตาในรูป ข.6



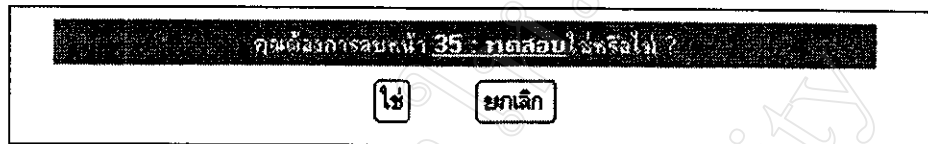
รูป ข.8 ตัวอย่างของรูปแบบเว็บเพจ

จากรูป ข.8 จะเป็นการแสดงให้ดูตัวอย่างของรูปแบบ หรือเรียกอีกอย่างว่า Template โดยจะมีการแสดงรหัส ชื่อ พร้อมรายละเอียดอื่นๆ เมื่อผู้ใช้ตัดสินใจว่าต้องการรูปแบบใดแล้ว ก็ทำการคลิกปิดหน้าจอปัจจุบันนี้เพื่อกลับไปเลือก หน้าตาในรูป ข.6

เมื่อผู้ดูแลระบบเลือกหน้าตา,รูปแบบ, ใดก็ได้ และอื่นๆ จากนั้นให้กดปุ่ม ตกลง ระบบจะทำการปรับปรุงหน้าตา,รูปแบบ และอื่นๆ ให้ตามที่คุณดูแลระบบเลือก

### ข.1.2.2. เมนู “ลบข้อมูลหน้านี้”

สำหรับเมนูลบข้อมูลหน้านี้มีไว้สำหรับลบข้อมูลในหน้าปัจจุบัน โดยจะสามารถลบได้ทุกหน้าเว็บเพจ แต่จะไม่สามารถลบในหน้าแรกสุดได้

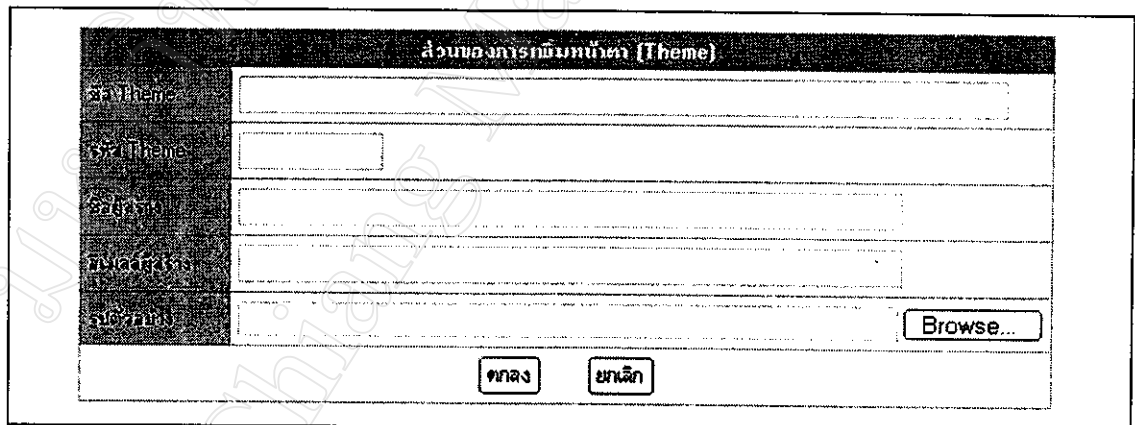


รูป ข.9 หน้าจอสำหรับการยืนยันการลบหน้าเว็บเพจ

จากรูป ข.9 หากผู้ดูแลระบบต้องการลบหน้าเว็บเพจปัจจุบัน ให้กดปุ่ม ใช่ เพื่อทำการลบหน้าเว็บเพจปัจจุบัน

### ข.1.2.3. เมนู “การเพิ่มหน้าตา”

เมนูสำหรับเพิ่มหน้าตานี้ มีไว้สำหรับกรณีทางผู้พัฒนาโปรแกรมได้ทำการเพิ่มหน้าตาตัวใหม่ตามมาให้ทีหลัง ซึ่งผู้ดูแลระบบจะต้องทำตามคำแนะนำต่างๆ ในไฟล์ Readme.txt ที่ติดมากับไฟล์หน้าตาใหม่



รูป ข.10 หน้าจอสำหรับการเพิ่มหน้าตา (Theme)

### ข.1.2.4. เมนู “การเพิ่มรูปแบบ”

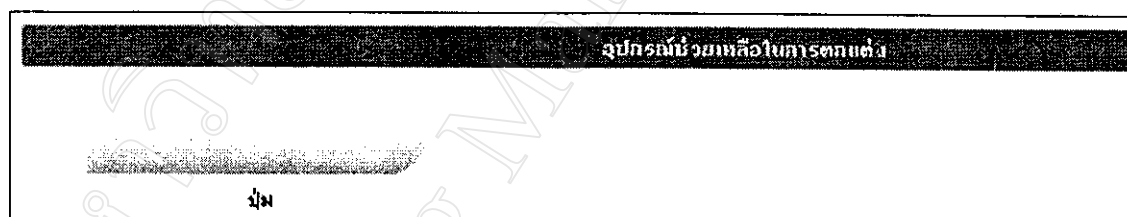
เมนูสำหรับเพิ่มรูปแบบนี้ มีไว้สำหรับกรณีทางผู้พัฒนาโปรแกรมได้ทำการรูปแบบตัวใหม่ตามมาให้ทีหลัง ซึ่งผู้ดูแลระบบจะต้องทำตามคำแนะนำต่างๆ ในไฟล์ Readme.txt ที่ติดมากับไฟล์รูปแบบใหม่

ส่วนของการเลือกรูปแบบ ( Template )	
File template	<input type="text"/>
Style template	<input type="text"/>
Image style	<input type="text"/>
Image style	<input type="text"/>
Image style	<input type="text"/> <input type="button" value="Browse..."/>
<input type="button" value="ตกลง"/> <input type="button" value="ยกเลิก"/>	

รูป ข.11 หน้าจอสำหรับการเพิ่มรูปแบบ (Template)

#### ข.1.2.5. เมนู “อุปกรณ์ช่วยเหลือ”

เมนูอุปกรณ์ช่วยเหลือนี้ มีไว้สำหรับเป็นไฟล์กราฟิกตัวอย่างที่เหมาะสมกับหน้าตา นั้นๆ เช่น ปุ่มกราฟิก ที่ผู้พัฒนาโปรแกรมได้ออกแบบไว้ให้เหมาะกับหน้าตา นั้นๆ โดยผู้ใช้ เพียงคลิกขวาแล้วบันทึกเอาไปแก้ไขในโปรแกรมตกแต่งกราฟิกเพื่อนำไปใช้ต่อไป



รูป ข.12 หน้าจออุปกรณ์ช่วยเหลือในการตกแต่ง

#### ข.1.2.6. เมนู “เปลี่ยนรหัสผ่าน”

เมนูเปลี่ยนรหัสผ่านนี้มีไว้สำหรับกรณีที่ผู้ดูแลระบบต้องการเปลี่ยนรหัสผ่าน เพื่อ ความปลอดภัยของโปรแกรม ทำได้โดยการคลิกไปที่เมนูเปลี่ยนรหัสผ่าน จะปรากฏหน้า จอดังนี้



**เปลี่ยนรหัสผ่าน**

User Name

Old Password

New Password

New Password ซ้ำอีกครั้ง

**เปลี่ยนรหัสผ่าน**

รูป ข.13 เปลี่ยนรหัสผ่าน

เมื่อผู้ดูแลระบบเข้าไปสู่หน้าจอเปลี่ยนรหัสแล้วจะปรากฏหน้าจอจดังรูปที่ ข.13 ให้ป้อนรายละเอียดต่างๆ ให้ครบ โดยจะมีการบังคับให้ป้อนรหัสผ่านเดิม และรหัสผ่านใหม่ พร้อมรหัสผ่านใหม่ ยืนยันซ้ำอีกครั้ง เมื่อป้อนทุกอย่างแล้วให้กดปุ่มเปลี่ยนรหัสผ่าน ระบบจะบันทึกรหัสผ่านใหม่ให้แทนรหัสเดิม

#### ข.1.2.7. เมนู "Logout"

เมนูล็อกเอาท์นี้มีไว้สำหรับกรณีผู้ดูแลระบบต้องการออกจากสถานะการเป็นผู้ดูแลระบบให้เป็นกลุ่มผู้ใช้ธรรมดา ทำได้โดยการคลิกล็อกเอาท์เพียงครั้งเดียว ระบบก็จะออกไปสู่ระบบของกลุ่มผู้ใช้ธรรมดา

#### ข.1.3. การใช้เมนูคอนโทรล

ในการระบบเมื่อนั้นจะมี 2 ส่วนคือ เมนูหลักและเมนูย่อย ซึ่งทั้งสองจะมีลักษณะที่คล้ายๆ กัน แต่จะแตกต่างกันเพียงตำแหน่งที่อยู่ของเมนู ดังนั้นผู้พัฒนาจะขอกล่าวถึงการจัดการกับเมนูหลักเพื่อเป็นตัวอย่าง

### ข.1.3.1. การลบเมนู

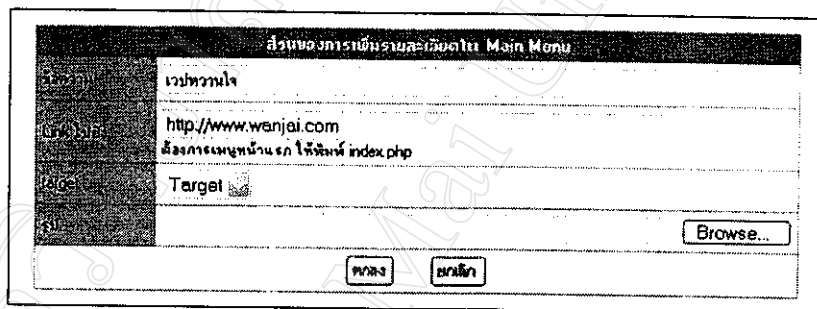
การลบเมนูสามารถทำได้โดยการคลิกไอคอน “ลบ” ที่อยู่ด้านหลังของเมนูที่ผู้ดูแลระบบต้องการที่จะลบเมื่อนั้นๆ

### ข.1.3.2. การสลับตำแหน่งของเมนู

ในการสลับตำแหน่งของเมื่อนั้น ทำได้โดยการคลิกที่ไอคอน “ลูกศรชี้ลง” ที่อยู่ด้านหลังของเมนู จะทำให้เมนูที่ผู้ดูแลระบบเลือกจะสลับตำแหน่งกับเมนูที่อยู่ถัดไป

### ข.1.3.3. การเพิ่มเมนูหลัก

ในการเพิ่มเมนูหลักทำได้โดย การคลิกที่การเพิ่มเมนูหลัก จะเป็นการเพิ่มเมนูหลักแบบสร้างลิงค์เชื่อมโยงไปยังภายนอก เช่น <http://www.wanjai.com> ดังรูป



รูป ข.14 ส่วนของการเพิ่มรายละเอียดใน Main Menu

เมื่อผู้ดูแลระบบได้คลิกเข้าไปในส่วนของการเพิ่มเมนูหลักแล้ว จะมีหน้าจอ ดังรูป ข.14 เพื่อให้ผู้ดูแลระบบได้กำหนดรายละเอียด เช่น ชื่อ, การเชื่อมโยง, การเปิดหน้าจอ และเลือกรูปที่จะใช้ในกรณีถ้าต้องการเมนูแบบกราฟิก

### ข.1.3.4. วิธีการเพิ่มเมนูหลักแบบเชื่อมโยงภายใน พร้อมสร้างเว็บเพจหน้าใหม่

การสร้างเมนูแบบนี้คือ การสร้างเมนูพร้อมทั้งการสร้างหน้าเว็บเพจใหม่ ดังนั้นผู้ดูแลระบบจะต้องกำหนดหัวเรื่องของหน้าใหม่ด้วย พร้อมทั้งเลือกหน้าตาเว็บเพจและรูปแบบเว็บเพจ ของหน้าจอใหม่ด้วย เมื่อกำหนดรายละเอียดทุกอย่างแล้วให้กดปุ่มตกลงเพื่อให้ระบบสร้างเมนูและหน้าใหม่ให้ตามกำหนด

ชื่อเมนูหลัก	เมนูหลักใหม่
ชื่อเมนูย่อย	Target
ไอคอน	ทศสมหน้าใหม่
กำหนด Theme	กำหนด Theme < ดูตัวอย่างคลิกที่นี่ >
กำหนด Template	กำหนด Template < ดูตัวอย่างคลิกที่นี่ >
แสดงหรือซ่อน	ไม่แสดงข่าว
ปุ่มบันทึก	Browse...
<input type="button" value="ตกลง"/> <input type="button" value="ยกเลิก"/>	

รูป ข.15 แสดงเมื่อระบบสร้างเมนูเพิ่มตามรายละเอียดที่สร้าง

#### ข.1.3.5. วิธีการเพิ่มเมนูหลักแบบเชื่อมโยงไปสู่บริการพิเศษ

ในส่วนของการสร้างเมนูหลักแบบเชื่อมโยงไปสู่บริการพิเศษ ภายในคือ กระดานข่าว, อัลบั้มภาพ และแผนผังเว็บ ท่านสามารถทำได้ง่ายๆ เพียงแค่พิมพ์ข้อความลงไปในช่วงเชื่อมโยงดังนี้

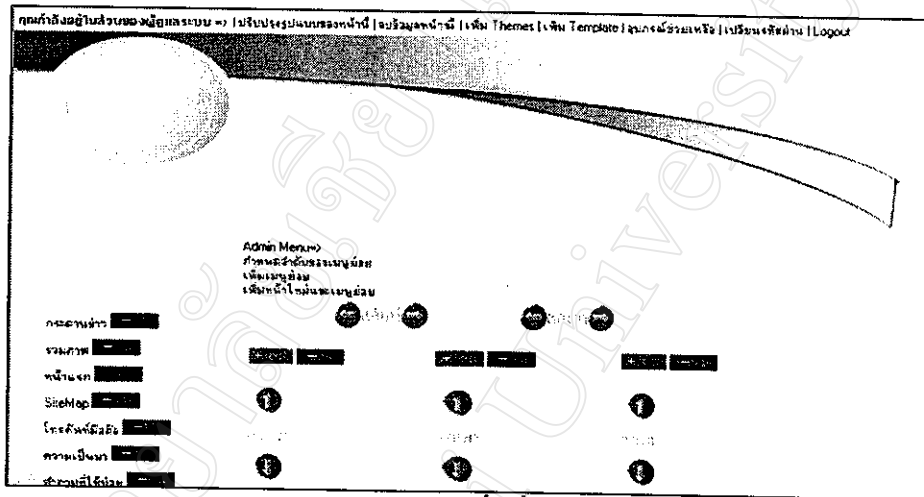
ชื่อเมนูหลัก	เวปหวานใจ
ชื่อเมนูย่อย	http://www.wanjai.com
ไอคอน	ตั้งการเมนูหน้าแรก ให้พิมพ์ index.php
ชื่อเมนู	Target
ปุ่มบันทึก	Browse...
<input type="button" value="ตกลง"/> <input type="button" value="ยกเลิก"/>	

รูป ข.16 หน้าจอของการเพิ่มเมนูหลัก

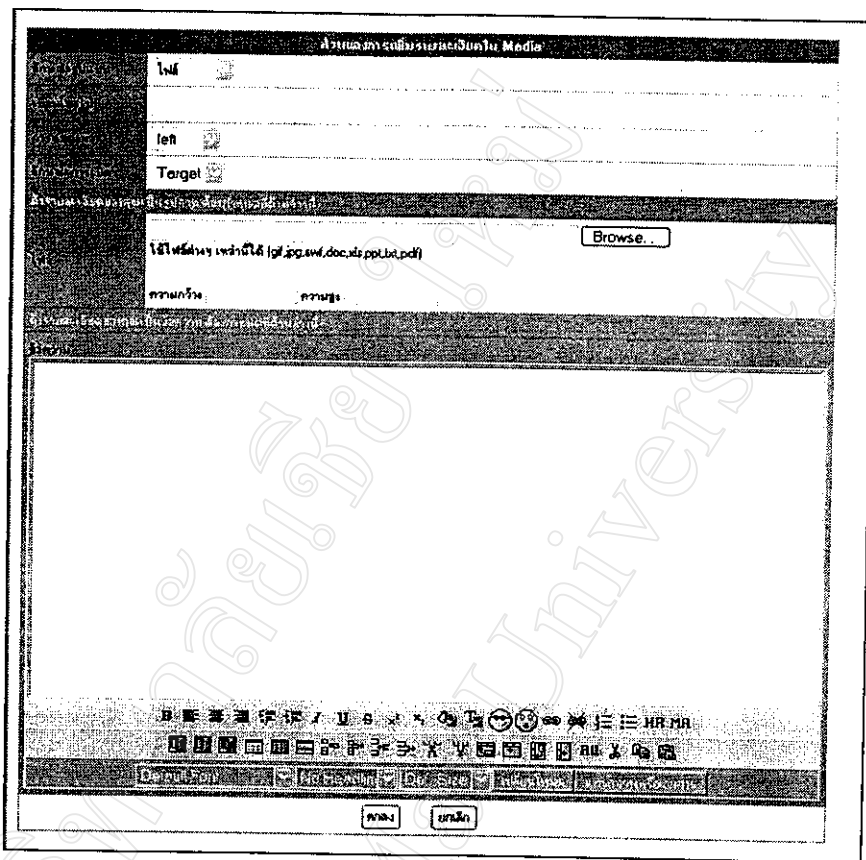
- ข.1.3.5.1. การเพิ่มเมนูหน้าแรก ทำได้โดยการพิมพ์คำว่า index.php
- ข.1.3.5.2. การเพิ่มเมนูกระดานข่าว ทำได้โดยการพิมพ์คำว่า webboard.php
- ข.1.3.5.3. การเพิ่มเมนูรวมอัลบั้ม ทำได้โดยการพิมพ์คำว่า album.php
- ข.1.3.5.4. การเพิ่มเมนูแผนผังเว็บ ทำได้โดยการพิมพ์คำว่า sitemap.php

#### ข.1.4. วิธีการเพิ่มสื่อข้อมูลแบบต่างๆ

ในการสร้างเว็บเพจ ส่วนของการเพิ่มสื่อข้อมูลนี้เป็นส่วนที่สำคัญที่สุด เนื่องจากเป็นส่วนที่มีไว้สำหรับเพิ่มเนื้อหา เพิ่มรูปภาพ ตาราง ภาพเคลื่อนไหว ไฟล์เอกสารต่างๆ ซึ่งโดยปกติในการสร้างหน้าเว็บเพจใหม่ทุกครั้งจะมีส่วนของไอคอนที่มีคำว่า+เพิ่ม ส่วนนี้คือส่วนสำหรับการเพิ่มสื่อข้อมูลต่างๆ นั่นเอง



รูป ข.17 หน้าจอสำหรับการเพิ่มสื่อข้อมูลเข้าไปในเว็บเพจ

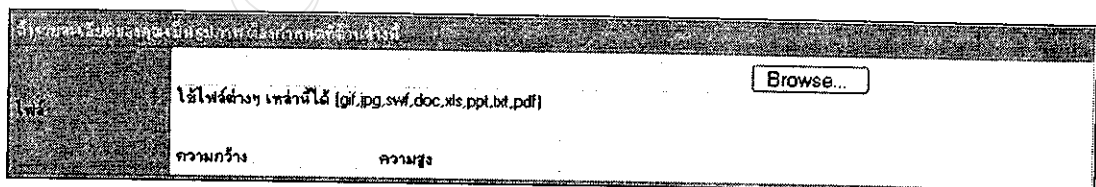


รูป ข.18 หน้าจอสำหรับการกำหนดรายละเอียดของสื่อข้อมูล

เมื่อคลิกเพิ่มแล้วจะปรากฏหน้าจอสำหรับการป้อนรายละเอียดต่างๆ โดยมี 2 ส่วนสำคัญคือ

#### ข.1.4.1. เพิ่มข้อมูล ไฟล์ภาพ

สามารถทำได้โดยการเลือกชื่อไฟล์ภาพในรูปแบบที่ต้องการ เช่น gif, jpeg ดังรูป



รูป ข.19 หน้าจอสำหรับการเลือกไฟล์รูปภาพ

เมื่อเลือกรูปภาพแล้วให้กดตกลงก็จะเป็นการโหลดภาพให้โดยมีขนาดความกว้างและความสูงตามขนาดจริง แต่หากเราต้องการกำหนดเองสามารถทำได้โดยการกำหนดลงไปในช่วง ความกว้างและความสูง โดยมีหน่วยเป็น พิกเซล

#### ข.1.4.2. เพิ่มข้อมูลตัวอักษรและตาราง

ในส่วนนี้ผู้ดูแลระบบจะต้องเลือกว่าจะใช้ลักษณะแบบตัวหนังสือ จากนั้นผู้ดูแลระบบจะสามารถที่จะพิมพ์รายละเอียดลงไปในช่วงรายละเอียด ซึ่งจะมีปุ่มเครื่องมือมากมายไว้สำหรับปรับแก้ไขให้ตรงกับความต้องการ เช่น ตัวหนา ตัวขีดเส้นใต้ เป็นต้น



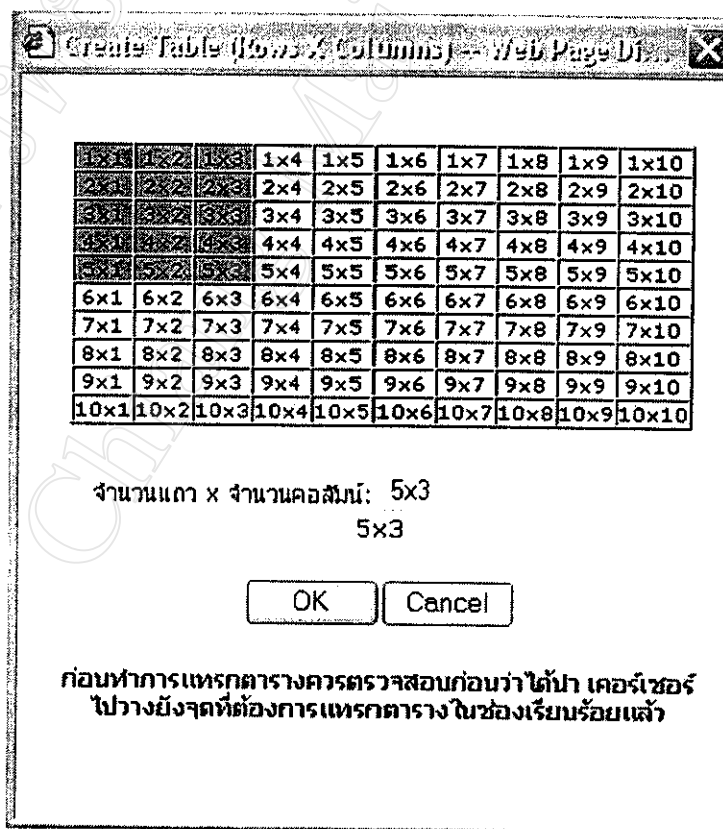
รูป ข.20 แสดงแถบเครื่องมือสำหรับการปรับแต่งตัวอักษรและตาราง



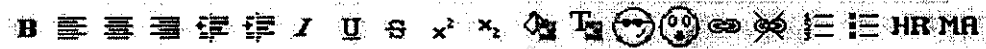
รูป ข.21 แสดงแถบเครื่องมือสำหรับการปรับแต่งตัวอักษร



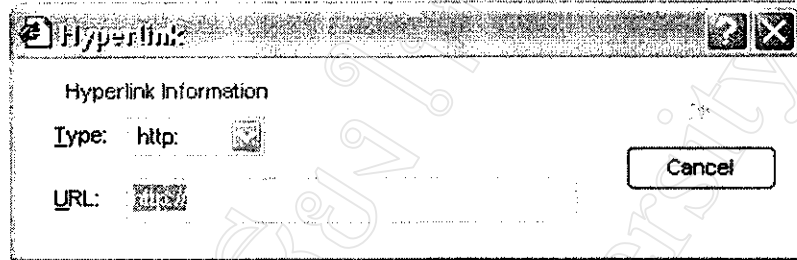
รูป ข.22 แสดงแถบเครื่องมือสำหรับการใช้ตาราง



รูป ข.23 แสดงเครื่องมือของการสร้างตาราง



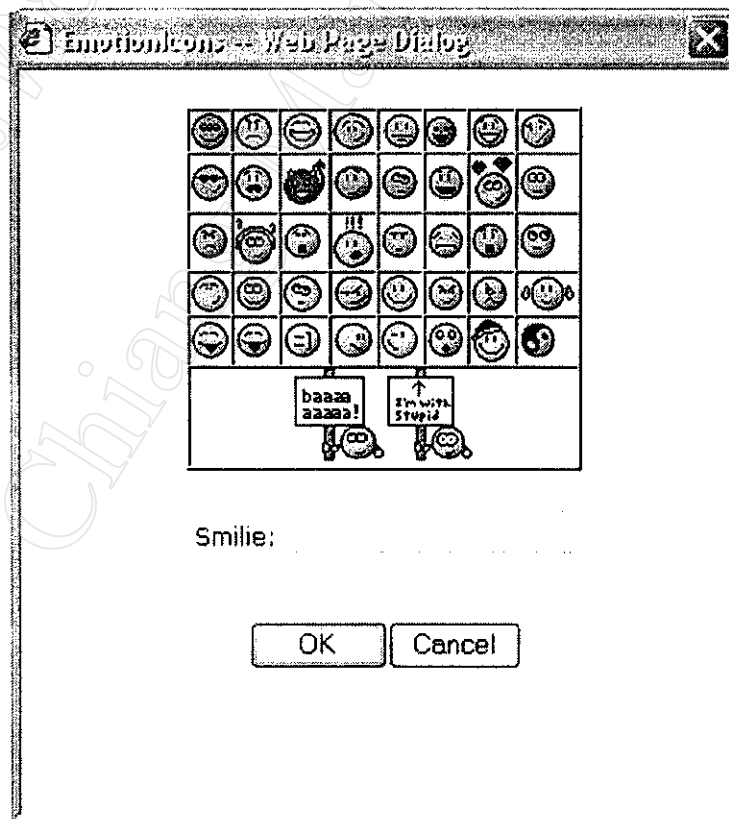
รูป ข.24 แสดงส่วนของการปรับแต่งตัวอักษร



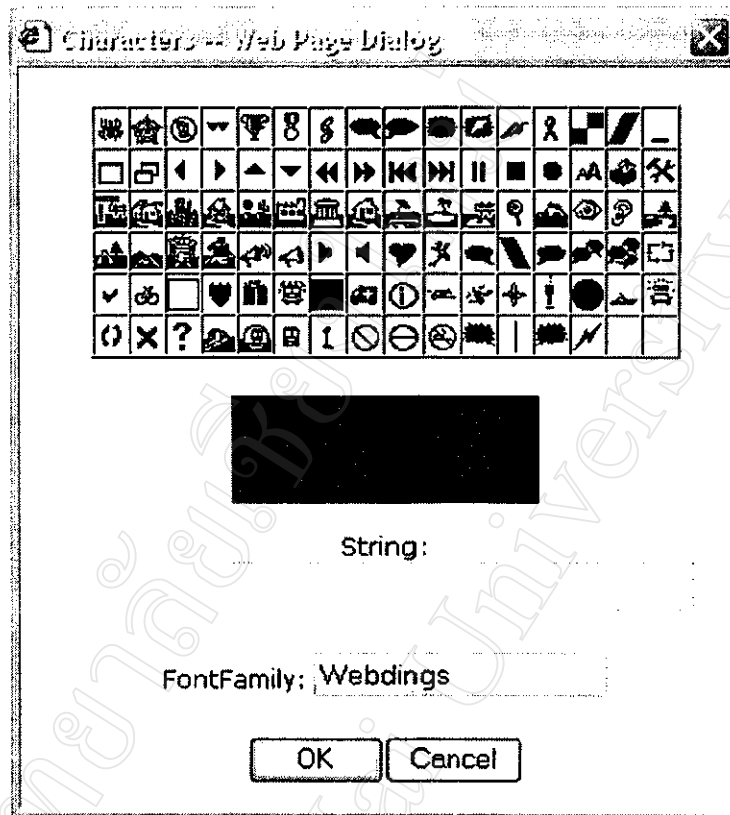
รูป ข.25 แสดงส่วนของการสร้างเชื่อมโยงให้กับตัวอักษร

#### ข.1.4.3. เพิ่มข้อมูลไอคอนและสัญลักษณ์ต่างๆ

ในส่วนของการสร้างตัวอักษรนั้นเราสามารถใส่ไอคอน แสดงความรู้สึกลงไปได้ โดยการคลิกสัญลักษณ์รูปการ์ตูน



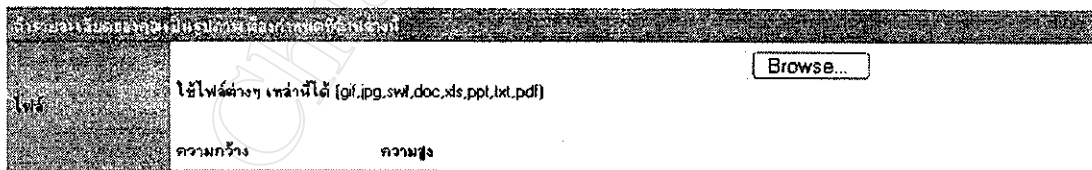
รูป ข.26 แสดงการใส่ไอคอนแสดงความรู้สึก



รูป ข.27 แสดงส่วนของการใส่สัญลักษณ์ต่างๆ

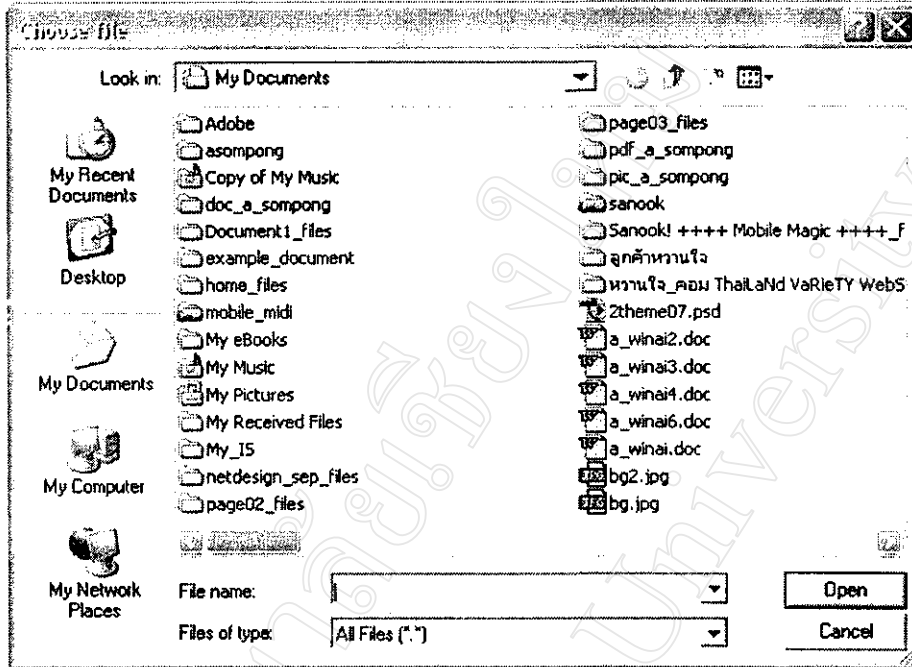
ข.1.4.4. เพิ่มไฟล์อื่นๆ เช่น Word, Excel, Powerpoint, Pdf, Swf, Zip, Txt

นอกจากความสามารถในการนำรูปขึ้นบนเว็บแล้ว ผู้ดูแลระบบสามารถนำไฟล์เอกสารต่างๆ ขึ้นเพื่อให้ผู้ใช้สามารถที่จะดาวน์โหลดข้อมูลผ่านหน้าเว็บได้

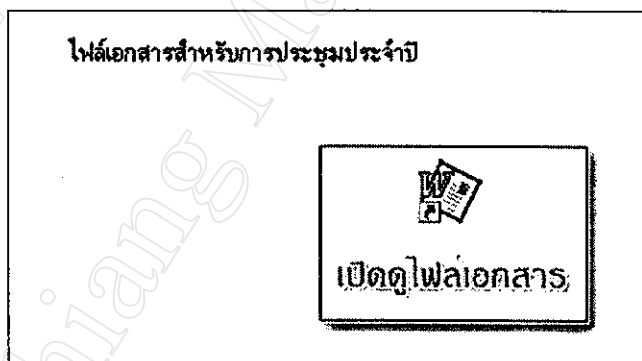


รูป ข.28 หน้าจอแสดงการเลือกไฟล์เอกสารต่างๆ





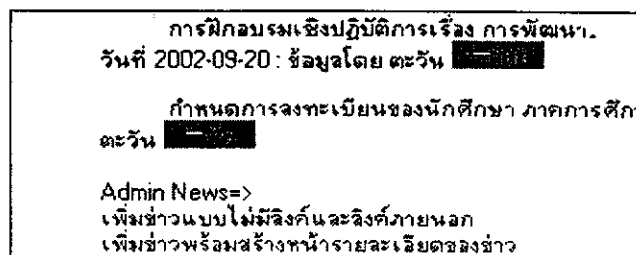
รูป ข.29 ส่วนของการค้นหาและเลือกไฟล์เอกสารต่างๆ



รูป ข.30 หน้าจอผลของการแสดงเอกสารบนเว็บ

#### ข.1.5. วิธีการเพิ่มข่าวสาร

ผู้ดูแลระบบสามารถเพิ่มข่าวสารได้โดยจะมีเมนูให้เลือกรู้อยู่ด้านล่างของข่าวสาร



รูป ข.31 หน้าจอแสดงเมนูการเพิ่มข่าวสาร

โดยวิธีการเพิ่มข่าวสารมีอยู่ 2 ส่วนคือ

ข.1.5.1. การเพิ่มข่าวแบบไม่มีเชื่อมโยง หรือ แบบเชื่อมโยงไปยังภายนอก

บางครั้งจะมีข่าวประชาสัมพันธ์สั้นๆ โดยไม่จำเป็นต้องมีเชื่อมโยงต่อไป ก็  
สามารถทำได้ดังนี้

รูป ข.32 หน้าจอสร้างข่าวสารประชาสัมพันธ์แบบไม่มีเชื่อมโยง หรือ แบบเชื่อมโยงไปยังภายนอก

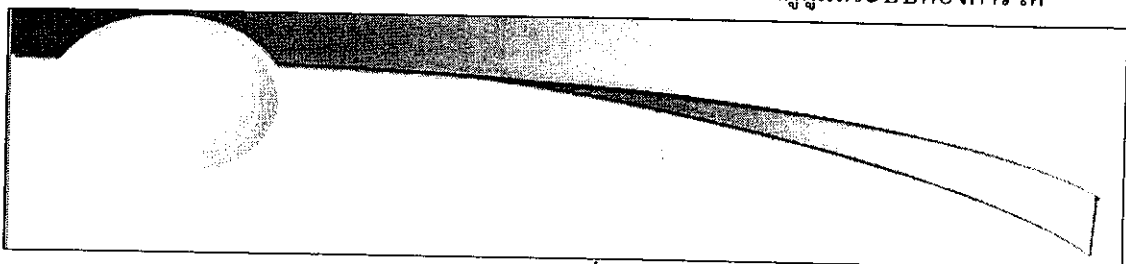
ข.1.5.2. การเพิ่มข่าวแบบสร้างหน้าใหม่

การสร้างข่าวแบบสร้างหน้าใหม่นี้จะเหมือนกันกับการสร้างเมนูหลักแบบเพิ่ม  
หน้าใหม่

รูป ข.33 หน้าจอสร้างข่าวสารประชาสัมพันธ์แบบหน้าใหม่

ข.1.6. วิธีการเปลี่ยนโลโก้

สำหรับส่วนของโลโก้นี้ ทางระบบจะมีโลโก้มาให้อยู่แล้ว แต่ผู้ดูแลระบบสามารถที่จะนำ  
รูปมาแก้ไขแล้วอัปโหลดขึ้นไปเปลี่ยนแปลง เพื่อให้เป็นโลโก้แบบที่ผู้ดูแลระบบต้องการได้



รูป ข.34 ตัวอย่างโลโก้ที่ระบบจัดสร้างให้

จากรูป ข.34 จะเห็นว่าโดยปกติแล้วหน้าจอส่วนหัวจะเป็นรูปแบบให้อยู่แล้ว แต่หากผู้ดูแลระบบต้องการจะเปลี่ยนรูปทำได้โดยการคลิกไปที่รูปในส่วนหัวนี้ได้เลยจะปรากฏหน้าจอดังนี้

รูป ข.35 หน้าจอสำหรับแก้ไขโลโก้

ในส่วนจากรูป ข.35 นี้ผู้ดูแลระบบสามารถเลือกได้ว่าจะกำหนดให้โลโก้ในส่วนหัวเป็นรูปภาพฟิกอะไร หรือต้องการตั้งให้เป็นค่ามาตรฐานของระบบทำได้โดยการคลิกเลือก พร้อมกดปุ่ม Submit

#### ข.1.7. วิธีการลบข่าวสาร

วิธีการลบข่าวสารทำได้ง่ายๆ โดยการคลิกที่ ไอคอน – ลบ ที่อยู่หลังเมนูนั้นๆ

รูป ข.36 หน้าจอสำหรับการลบข่าวสาร

ข.1.8. วิธีการลบสื่อข้อมูลต่างๆ

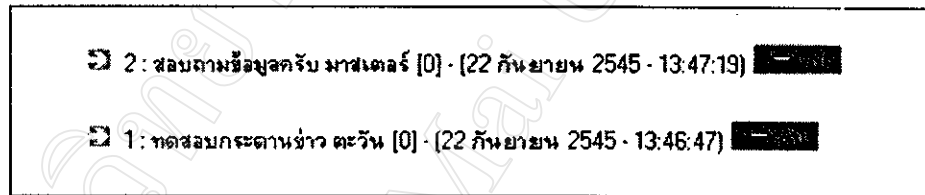
วิธีการลบสื่อข้อมูลทำได้ง่ายๆ โดยการคลิกที่ ไอคอน – ลบ ที่อยู่หลังเมนูนั้นๆ



รูป ข.37 หน้าจอสำหรับการลบเมนู

ข.1.9. วิธีการลบข้อมูลบนกระดานข่าว

วิธีการลบกระดานข่าวทำได้ง่ายๆ โดยการคลิกที่ ไอคอน – ลบ ที่อยู่หลังเมนูนั้นๆ



รูป ข.38 หน้าจอสำหรับการลบเมนู

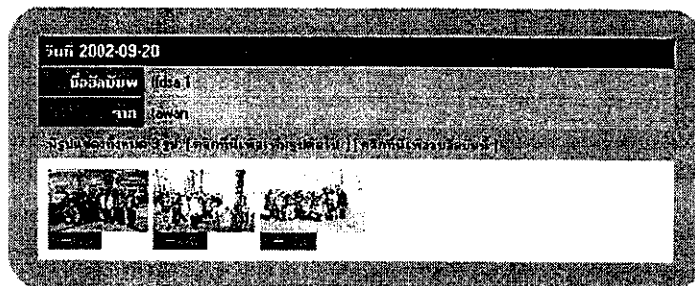
ข.1.10. วิธีการลบข้อมูลบนรวมอัลบั้มรูป

ในอัลบั้มนี้ผู้ดูแลระบบสามารถเลือกลบได้ 2 แบบ ดังนี้

ข.1.10.1. ลบทั้งอัลบั้ม

ในส่วนของการลบทั้งอัลบั้มทำได้ง่ายๆ โดยคลิกไปที่ คลิกที่นี่เพื่อลบอัลบั้มนี้

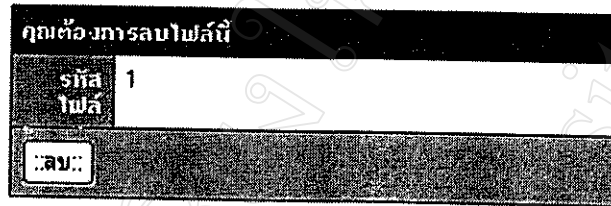
[คลิกที่นี่เพื่อลบอัลบั้มใหม่] [ลบอัลบั้มนี้] [1]



รูป ข.39 หน้าจอแสดงอัลบั้มรูป



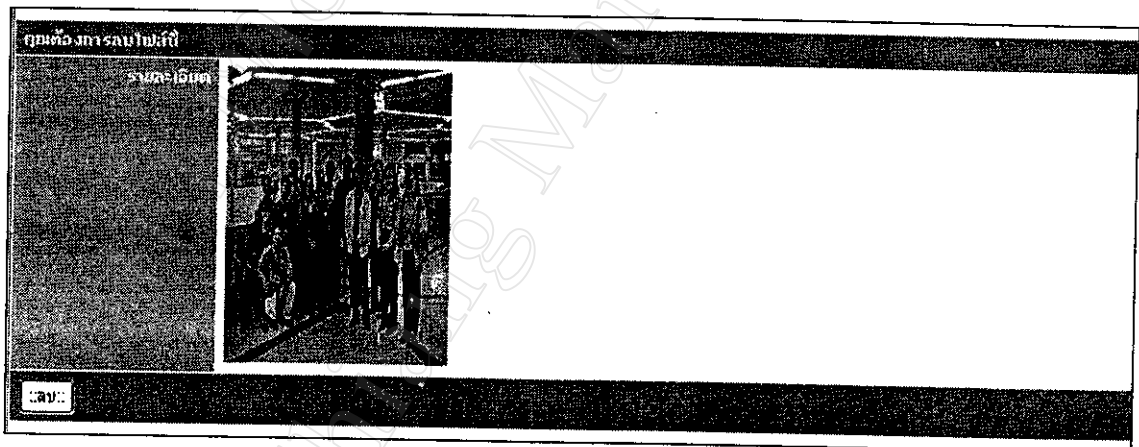
รูป ข.40 หน้าจอสำหรับการลบอัลบั้มรูป



รูป ข.41 หน้าจอสำหรับการยืนยันการลบอัลบั้มรูป

## ข.1.10.2. ลบเฉพาะบางรูป

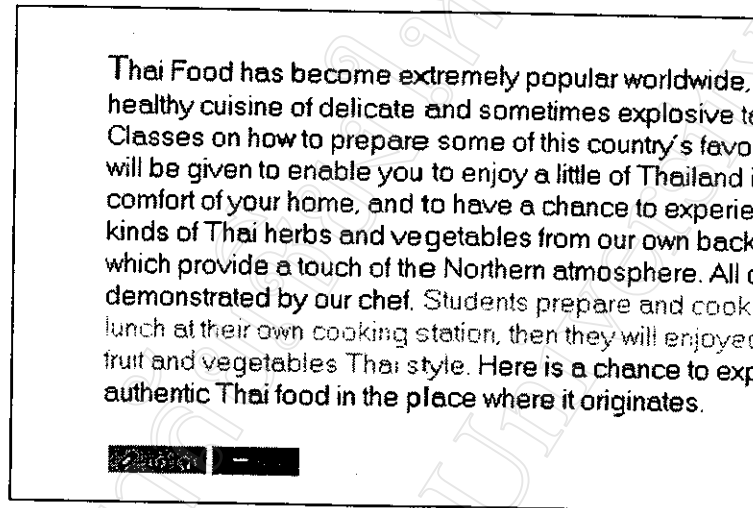
วิธีการลบข่าวสารทำได้ง่ายๆ โดยการคลิกที่ ไอคอน – ลบ ที่อยู่หลังเมนู  
นั้นๆ ก็จะปรากฏหน้าจอสำหรับการยืนยันการลบอีกครั้ง



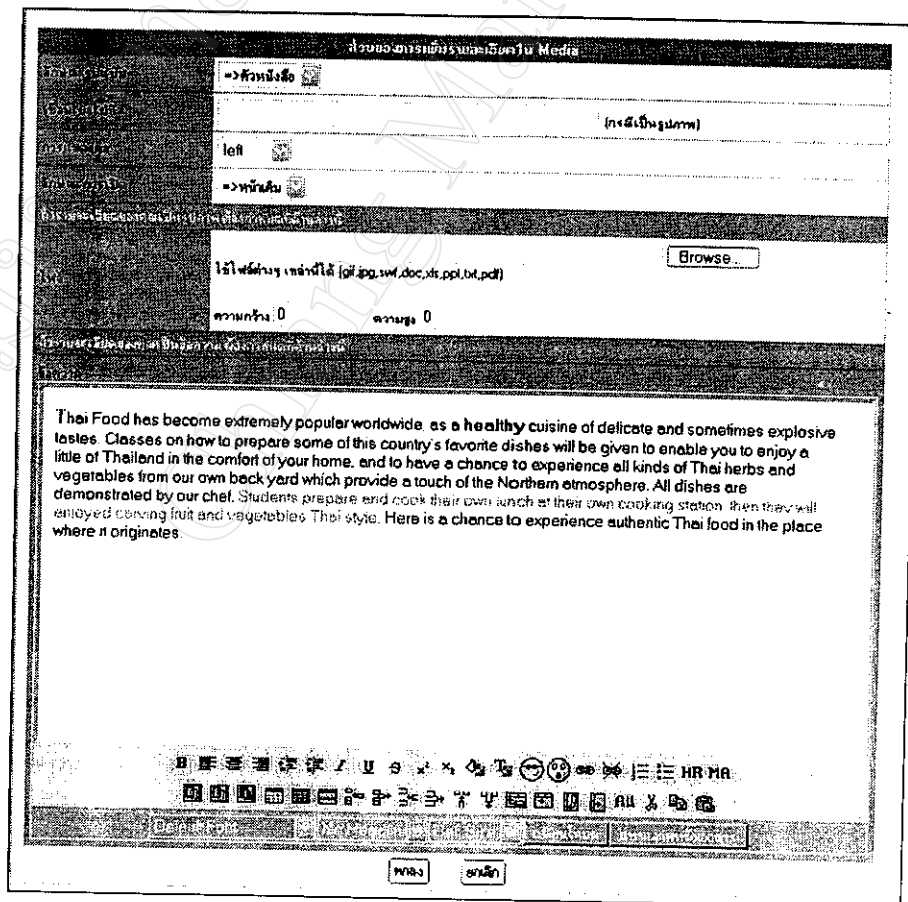
รูป ข.42 หน้าจอสำหรับการยืนยันการลบอัลบั้มรูป

### ข.1.11. วิธีการแก้ไขสื่อข้อมูลต่างๆ

การแก้ไขสื่อข้อมูลไม่ว่าจะเป็นตัวหนังสือ ตาราง ไอคอน ทำได้โดยการคลิกที่ไอคอนแก้ไข



รูป ข.43 หน้าจอสำหรับการคลิกเพื่อแก้ไขข้อมูล



รูป ข.44 หน้าจอสำหรับการแก้ไขข้อมูล

### ข.1.12. วิธีการปรับปรุงหน้าตาเว็บเพจ

วิธีการปรับปรุงหน้าตาเว็บเพจนั้นทำได้ง่ายๆ โดยการคลิกไปที่เมนูปรับปรุงรูปแบบของหน้านี้

ส่วนของการปรับปรุงรายละเอียดของหน้า	
รูปแบบ Theme	กำหนดเลือก Theme <input type="checkbox"/> < ดูตัวอย่างคลิกที่นี่ >
รูปแบบ Template	กำหนดเลือก Template <input type="checkbox"/> < ดูตัวอย่างคลิกที่นี่ >
ตำแหน่งของหน้า	mn <input type="checkbox"/>
ข้อความใดก็ได้	หน้าแรก
แสดงข่าว	Y <input type="checkbox"/>
<input type="button" value="Submit"/> <input type="button" value="Reset"/>	

รูป ข.45 หน้าจอสำหรับการแก้ไขข้อมูลหน้าตาเว็บเพจ

### ข.1.13. วิธีการปรับปรุงรูปแบบเว็บเพจ

วิธีการปรับปรุงรูปแบบเว็บเพจนั้นทำได้ง่ายๆ โดยการคลิกไปที่เมนูปรับปรุงรูปแบบของหน้านี้

ส่วนของการปรับปรุงรายละเอียดของหน้า	
รูปแบบ Theme	กำหนดเลือก Theme <input type="checkbox"/> < ดูตัวอย่างคลิกที่นี่ >
รูปแบบ Template	กำหนดเลือก Template <input type="checkbox"/> < ดูตัวอย่างคลิกที่นี่ >
ตำแหน่งของหน้า	mn <input type="checkbox"/>
ข้อความใดก็ได้	หน้าแรก
แสดงข่าว	Y <input type="checkbox"/>
<input type="button" value="Submit"/> <input type="button" value="Reset"/>	

รูป ข.46 หน้าจอสำหรับการแก้ไขข้อมูลรูปแบบเว็บเพจ

### ข.1.14. วิธีการเพิ่มหน้าตาเว็บเพจเข้าสู่ระบบ

สำหรับส่วนนี้ผู้ดูแลระบบจะสามารถเพิ่มได้ก็ต่อเมื่อ ผู้ดูแลระบบได้รับต้นฉบับใหม่ของหน้าตาเว็บเพจ สำหรับการเพิ่มหน้าตาเว็บเพจได้เท่านั้น

รูป ข.47 หน้าจอสำหรับการเพิ่มหน้าตาเว็บเพจเข้าสู่ระบบ

#### ข.1.15. วิธีการเพิ่มรูปแบบเว็บเพจเข้าสู่ระบบ

รูป ข.48 หน้าจอสำหรับการเพิ่มรูปแบบเว็บเพจ

#### ข.1.16. วิธีการล็อกเอาต์ออกจากระบบ

การล็อกเอาต์ทำได้ง่ายๆ เพียงกดที่เมนู Logout ที่อยู่ด้านบนขวาของหน้าจอ

#### ข.2. ส่วนแสดงข้อมูลสำหรับผู้ใช้งานทั่วไป

ส่วนของการแสดงข้อมูลในส่วนนี้ ผู้ใช้จะเป็นส่วนที่ให้บริการสำหรับผู้ใช้งานทั่วไปที่เข้ามาใช้เว็บเพจ ที่สามารถจะเข้าชมหน้าต่างๆ ได้ พร้อมใช้บริการอื่นๆ เช่น กระดานข่าว รูปภาพอัลบั้ม

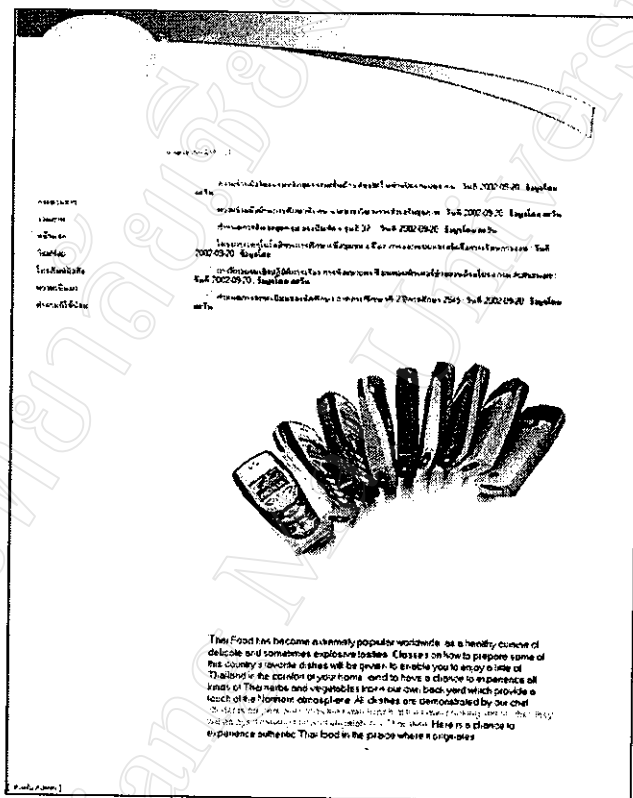
##### ข.2.1. ส่วนของการแสดงข้อมูลหน้าทั่วๆ ไป

ส่วนแสดงข้อมูลที่เป็นส่วนที่ผู้ใช้งานทั่วไปสามารถเรียกดูข้อมูลต่าง ๆ ซึ่งจะเป็นลักษณะคล้ายๆ กับเว็บเพจทั่วๆ ไป คือ มีส่วนของกราฟฟิคตกแต่ง, ข่าวสาร, กระดานข่าว, รวมภาพ



กิจกรรม, เชื่อมโยงต่างๆ, ข้อมูลที่เป็นตัวหนังสือ, รูปภาพ, ตาราง, ไฟล์พิเศษต่างๆ และ ไอคอน เป็นต้น

เมื่อเข้าสู่ระบบอินเทอร์เน็ตแล้ว พิมพ์ชื่อ URL ของโปรแกรม หน้าจอแรกที่ปรากฏเมื่อเข้าสู่โปรแกรมคือ หน้าจอโฮมเพจ



รูป ข.49 หน้าจอทั่วไปเมื่อผู้ใช้เข้าใช้ระบบ

ข.2.2. ส่วนของการใช้งานกระดานข่าว

กระดานข่าวมีไว้สำหรับการแลกเปลี่ยนความคิดเห็นระหว่างผู้เข้ามาใช้บริการ โดยมีรายละเอียดการใช้งานดังนี้

ข.2.2.1. การตั้งกระทู้ข้อความใหม่

การตั้งกระทู้ใหม่ทำได้โดยการคลิกไปที่ คลิกลูกศรเพื่อ Post ข้อความใหม่

คลิกที่นี้เพื่อ Post ข้อความใหม่

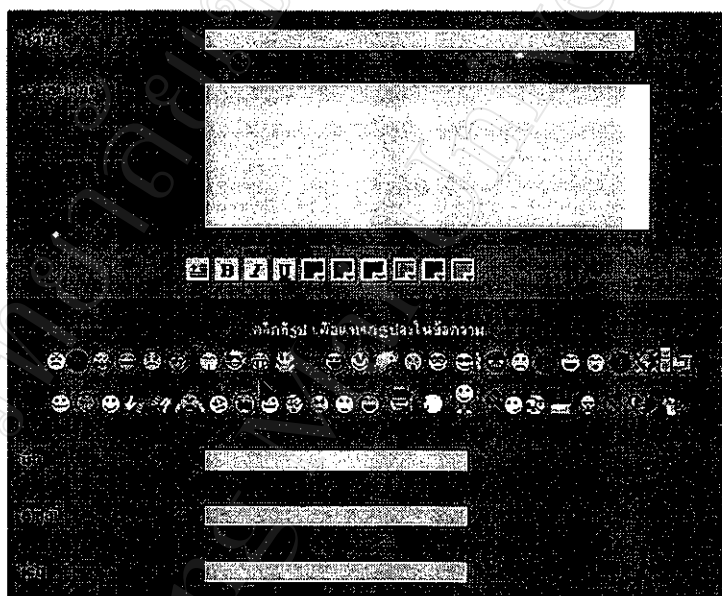
แสดงหน้าที่ : 1

2 : สอบตามข้อสอบจذب มาสเตอร์ [0] - (22 กันยายน 2545 - 13:47:19)

1 : ทดสอบกระดาษข่าว ตะวัน [0] - (22 กันยายน 2545 - 13:46:47)

## รูป ข.50 หน้าจอแสดงหน้ากระดาษข่าว

..... ขอเชิญร่วมตั้งกระทู้เพื่อแลกเปลี่ยนข้อคิดเห็นตามห้องสารคดี .....



"คลิกกรใส่ icon หน้าจอกฎคลิกที่นี่"

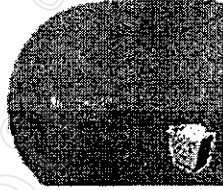


## รูป ข.51 หน้าจอสำหรับการตั้งกระทู้

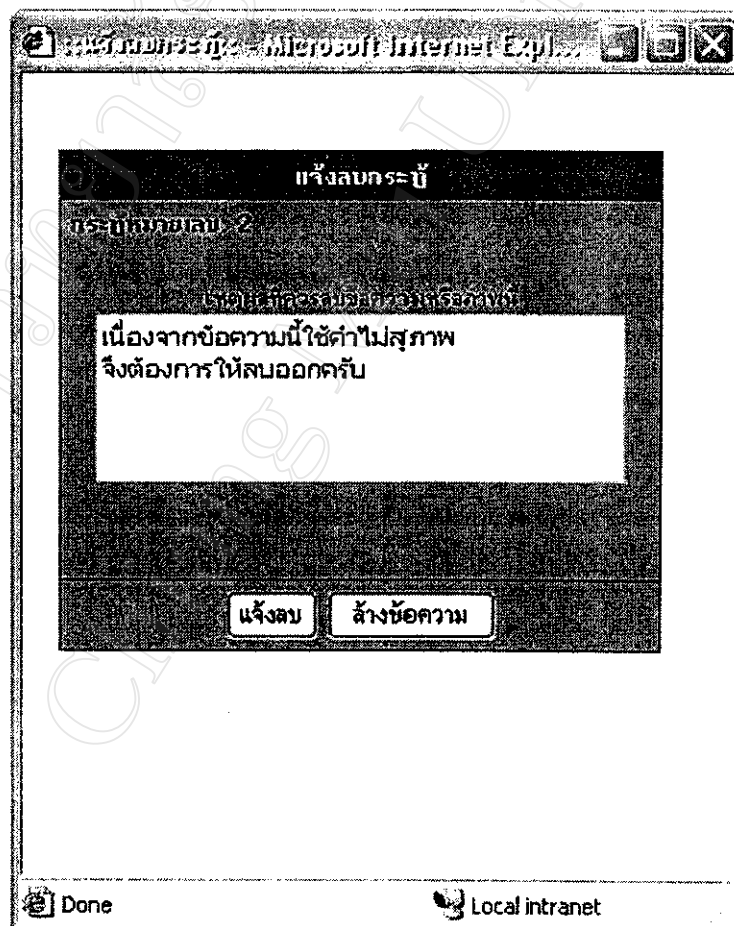


### ข.2.2.3. การแจ้งลบข้อความไม่สุภาพ

กระดานข่าวเป็นที่สาธารณะดังนั้นบางครั้งอาจจะมีข้อความ ไม่เหมาะสม ผู้จัดทำ จึงสร้างระบบแจ้งข้อความไม่เหมาะสม ซึ่งผู้ใช้ทั่วไปสามารถแจ้งได้โดยการคลิกที่รูปดัง ขยะ



รูป ข.53 หน้าจอสำหรับแจ้งข้อความไม่เหมาะสม



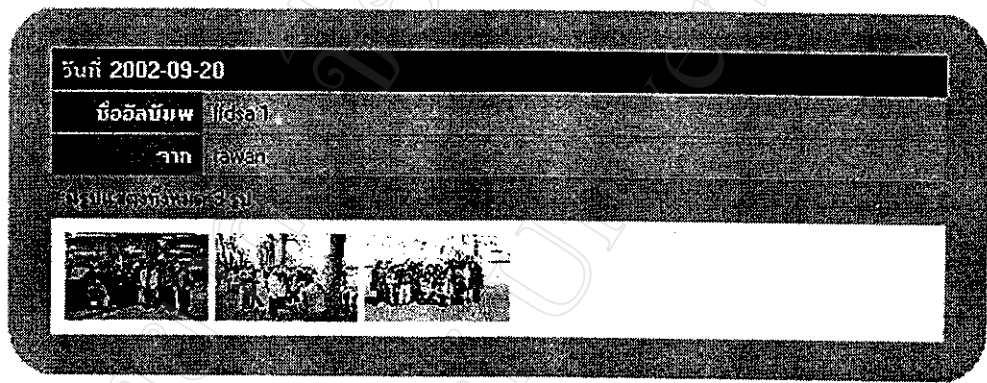
รูป ข.54 หน้าจอให้เหตุผลในการลบข้อความ

### ข.2.3. ส่วนของการใช้งานอัลบั้มรวมภาพ

ในระบบนี้มีบริการอัลบั้มรวมภาพ ซึ่งผู้ใช้ทั่วไปทำได้เพียงคลิกเพื่อเข้าชมภาพต่างๆ ภายในอัลบั้มเท่านั้น

#### ข.2.3.1. หน้าจอทั่วไป

จะเป็นการแสดงผลอัลบั้มต่างๆ ออกมาพร้อมทั้งแสดงภาพตัวอย่างภายในอัลบั้มนั้นๆ เป็นภาพเล็กๆ อีกด้วย



รูป ข.55 หน้าจอของการแสดงผลอัลบั้มภาพ

#### ข.2.3.2. การดูรูปภายในอัลบั้ม

การดูรูปภายในอัลบั้มทำได้โดยการคลิกที่ภาพตัวอย่างภายในอัลบั้ม ระบบจะเปิดหน้าเว็บเพจใหม่ขึ้นมาพร้อมทั้งแสดงรูปในขนาดเท่ากับขนาดจริงของภาพ

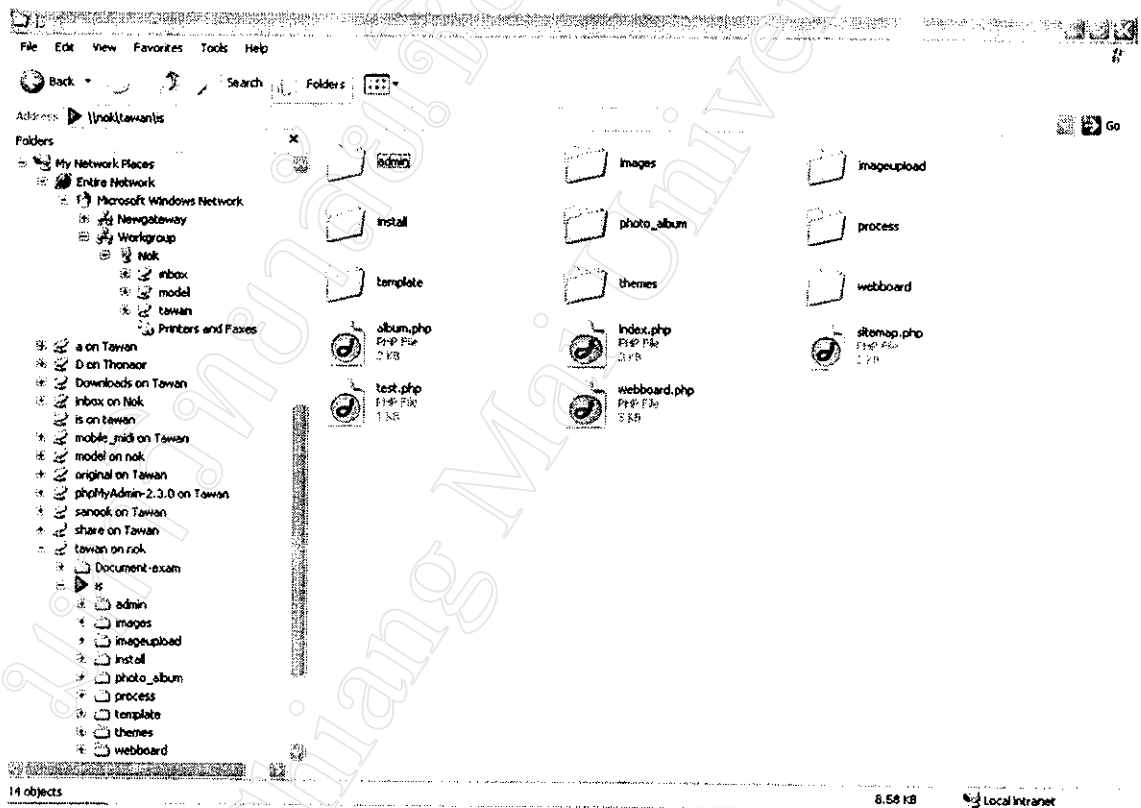


รูป ข.56 หน้าจอแสดงรูปภายในอัลบั้มรูป

## ภาคผนวก ค

### รายละเอียดของไดเรกทอรี

รายละเอียดของ Directory ที่เก็บไฟล์ต่างๆ ของโครงการนี้มี Directory ทั้งหมด 9 Directory ดังรูป ค.1



รูป ค.1 Directory ทั้งหมดของโครงการ

Directory ทั้งหมด 9 Directory สามารถอธิบายได้ดังนี้

#### ค.1. Directory admin

เป็น Directory ที่ใช้เก็บไฟล์คอนฟิกฐานข้อมูลและรายละเอียดต่างๆ ของระบบ

#### ค.2. Directory images

เป็น Directory ที่ใช้เก็บไฟล์รูปภาพหลักๆ และ ไอคอนหลักของระบบ

ก.3. Directory ImageUpload

เป็น Directory ที่ใช้เก็บไฟล์ที่ผู้ใช้อัพโหลดเข้ามาผ่านทางหน้าเวป

ก.4. Directory Install

เป็น Directory ที่ใช้ในการติดตั้งโปรแกรม

ก.5. Directory Photo\_Album

เป็น Directory ที่ใช้เก็บไฟล์ชุดคำสั่งของระบบเก็บภาพ อัลบั้ม

ก.6. Directory Process

เป็น Directory ที่ใช้เก็บไฟล์ชุดคำสั่งทั้งหมดของระบบ

ก.7. Directory Template

เป็น Directory ที่ใช้เก็บไฟล์รูปแบบเว็บเพจ

ก.8. Directory Themes

เป็น Directory ที่ใช้เก็บไฟล์หน้าตาเว็บเพจ

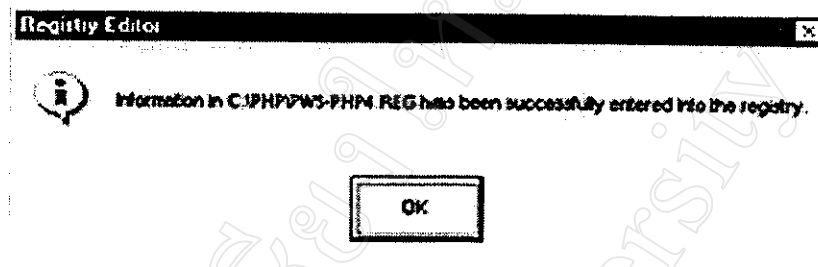
ก.9. Directory Webboard

เป็น Directory ที่ใช้เก็บไฟล์ชุดคำสั่งของเว็บบอร์ด



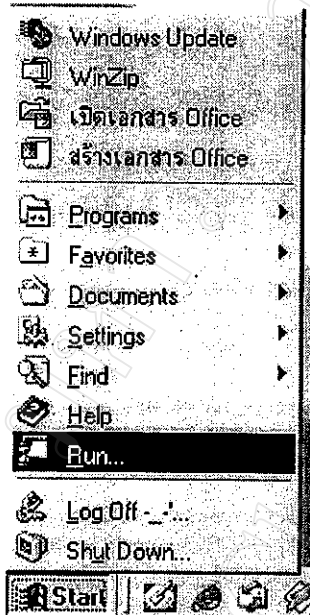


ง.3. จากนั้นจะแจ้งว่าข้อมูลบันทึกลงรีจิสเตอร์เรียบร้อยแล้ว ให้คลิกที่ OK



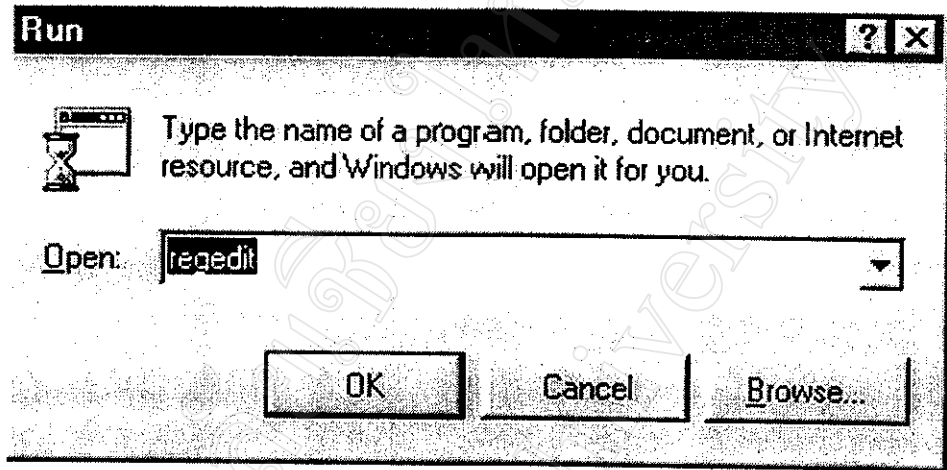
รูป ง.3 แสดงการแจ้งว่าข้อมูลบันทึกลงรีจิสเตอร์เรียบร้อยแล้ว

ง.4. คลิกที่ Start run



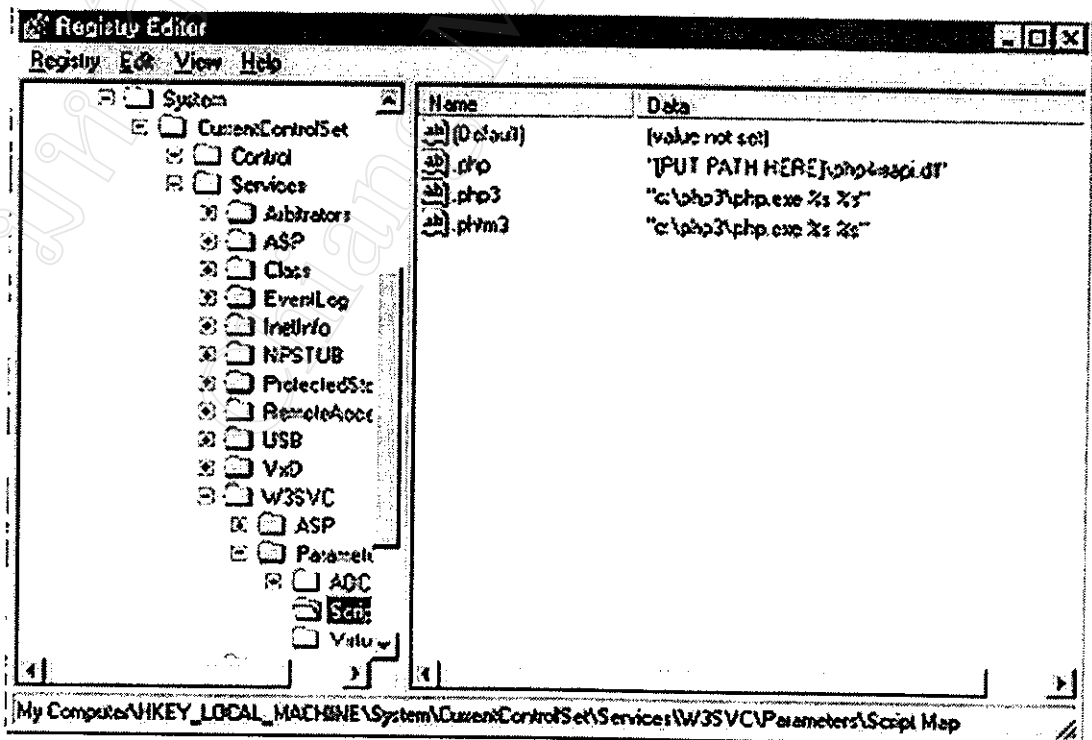
รูป ง.4 Start Up Menu

ง.5. เมื่อปรากฏไดอะล็อกบ็อกซ์ Run ให้พิมพ์คำว่า regedit ลงในบ็อกซ์ Open แล้วคลิก OK



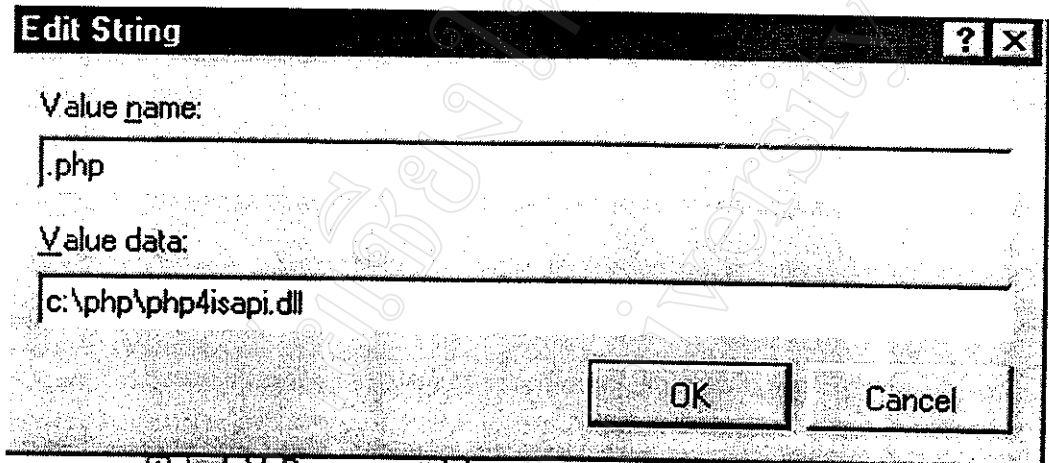
รูป ง.5 ไดอะล็อกบ็อกซ์ Run

ง.6. เข้าไปที่ KEY\_LOCAL\_MACHINE\System\CurrentControlSet\Services\W3SVC\Parameters\Script Map แล้ว ดับเบิลคลิกที่ .php ด้านขวามือ



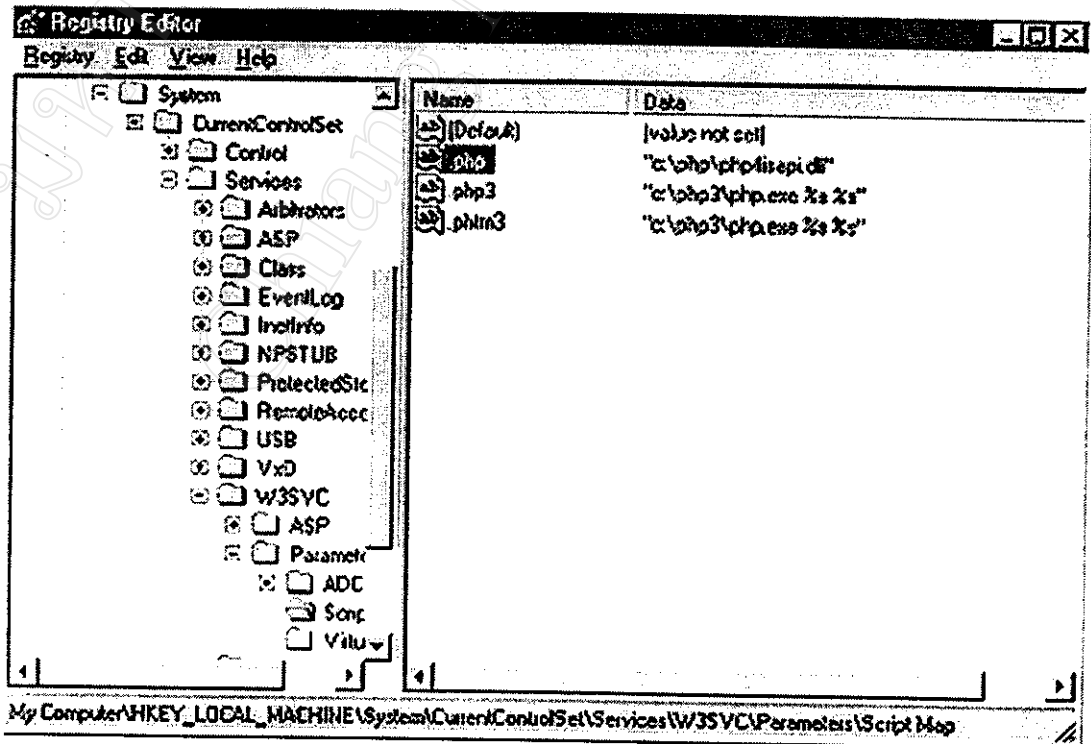
รูป ง.6 แสดงหน้าต่างของ Registry Editor

จ.7. เมื่อปรากฏไดอะล็อกบ็อกซ์ Edit Setting ให้เปลี่ยนคำว่า [PUT PATH HERE] เป็นโฟลเดอร์ที่เก็บพีเอชพี(ในที่นี้จะเปลี่ยนเป็น c:\php) ส่วนคำว่า php4isapi.dll ให้คงเหลือไว้ ดังนั้นในบ็อกซ์ Value data จะเป็น c:\php\php4isapi.dll เมื่อเรียบร้อยแล้วคลิกที่ OK



รูป จ.7 แสดงไดอะล็อกบ็อกซ์ของ Edit Setting

จ.8. หลังจากนั้นชื่อคีย์จะเปลี่ยนตามที่กำหนด (ในที่นี้เปลี่ยนเป็น c:\php\php4isapi.dll) เสร็จสิ้นการปรับแต่งค่าพีเอชพีเพื่อการใช้งาน



รูป จ.8 แสดงชื่อคีย์ตามที่กำหนด

## ภาคผนวก จ

### การเริ่มต้นใช้งานข้อมูล มายเอสคิวแอล

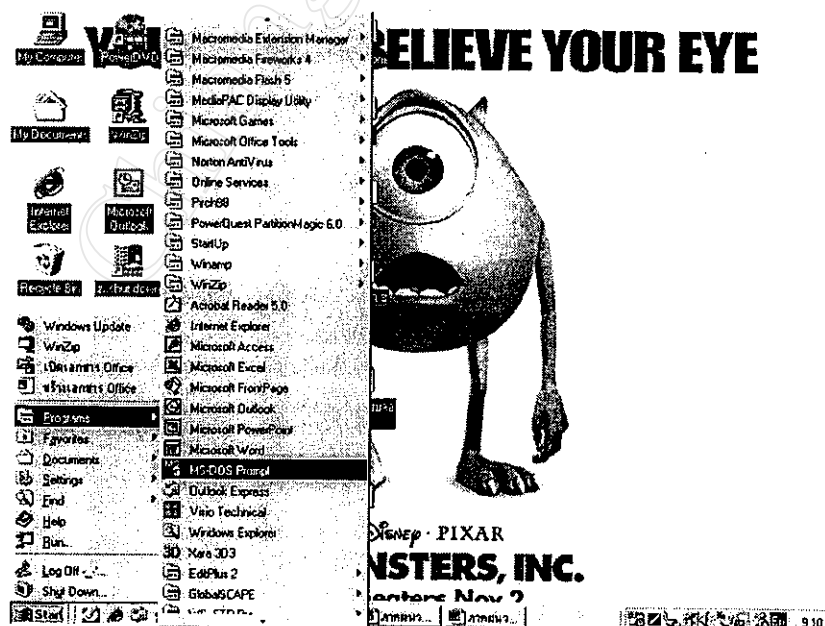
การเริ่มต้นใช้งานข้อมูลนั้น ขึ้นอยู่กับระบบปฏิบัติการของเครื่องบริการ แบ่งเป็น 2 กรณี  
คือ

1. บนระบบปฏิบัติการวินโดวส์
2. บนระบบปฏิบัติการลินุกซ์

#### จ.1. การเริ่มต้นใช้งานข้อมูลบนระบบปฏิบัติการวินโดวส์

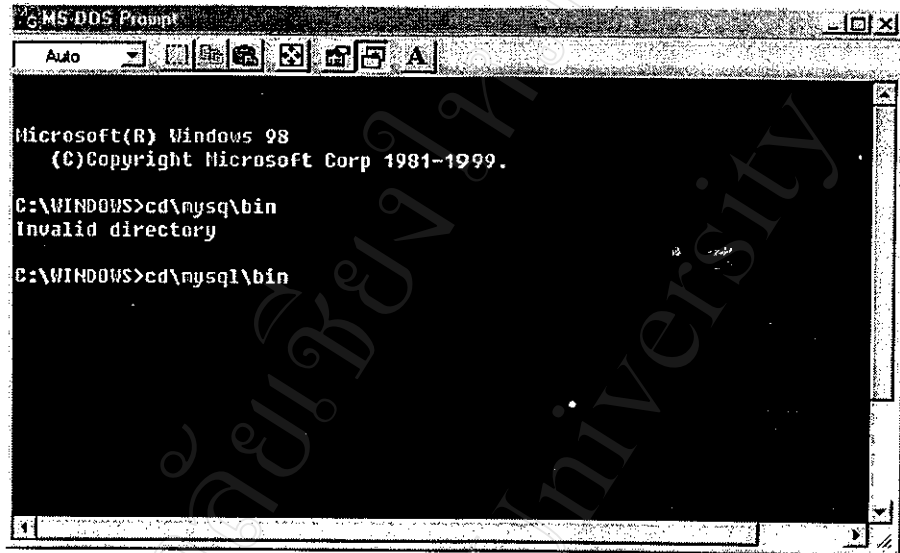
ทุกครั้งก่อนการใช้งานจะต้องมีการเริ่มต้นฐานข้อมูลมายเอสคิวแอลก่อนเสมอ มิฉะนั้นจะไม่สามารถทำการติดต่อมายเอสคิวแอลผ่านเว็บเบราว์เซอร์ได้ สำหรับขั้นตอนการเริ่มต้น มายเอสคิวแอล มีดังนี้

##### จ.1.1. คลิกที่ Start Menu เลือก Program เลือก MS-DOS Prompt



รูป จ.1 แสดง Start Up Men

จ.1.2. เมื่อออกไปที่คอสพรอมพ์ ให้พิมพ์คำสั่งที่พรอมพ์ดังนี้ `cd\mysql\bin` แล้วกดปุ่ม Enter



```

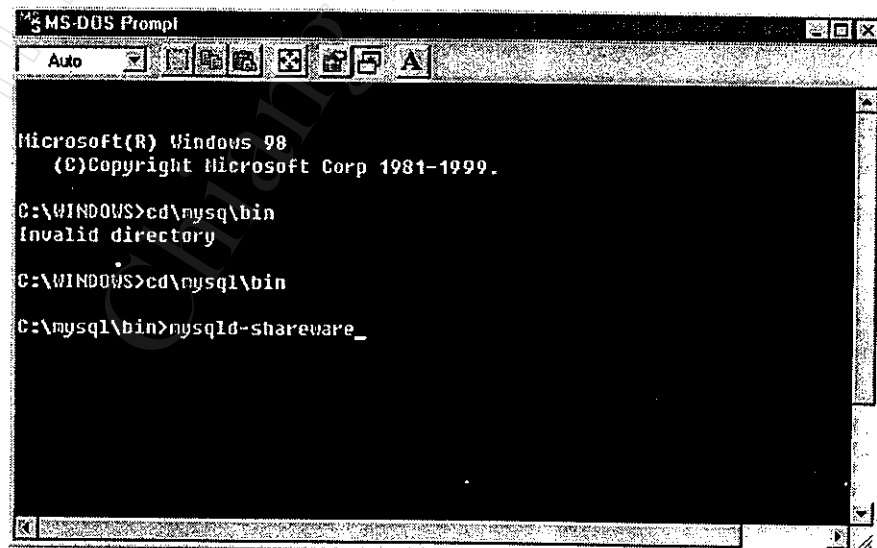
Microsoft(R) Windows 98
(C)Copyright Microsoft Corp 1981-1999.

C:\WINDOWS>cd\mysql\bin
Invalid directory

C:\WINDOWS>cd\mysql\bin
  
```

รูป จ.2 แสดงวินโดวส์ MS-DOS Prompt

จ.1.3. พิมพ์คำว่า `mysql-d-shareware` แล้วกดปุ่ม Enter



```

Microsoft(R) Windows 98
(C)Copyright Microsoft Corp 1981-1999.

C:\WINDOWS>cd\mysql\bin
Invalid directory

C:\WINDOWS>cd\mysql\bin

C:\mysql\bin>mysql-d-shareware_
  
```

รูป จ.3 วินโดวส์ MS-DOS Prompt เข้าสู่โปรแกรม มายเอสคิวแอล

จ.1.4. พิมพ์คำสั่ง mysql แล้วกดปุ่ม Enter

```

Microsoft(R) Windows 98
(C)Copyright Microsoft Corp 1981-1999.

C:\WINDOWS>cd\mysql\bin
Invalid directory

C:\WINDOWS>cd\mysql\bin

C:\mysql\bin>mysqld-shareware

C:\mysql\bin>mysql_
  
```

รูป จ.4 วินโดวส์ MS-DOS Prompt พิมพ์คำสั่ง mysql

จ.1.5. หลังจากนั้นพรอมพ์จะเปลี่ยนเป็น mysql> แสดงว่าพร้อมสำหรับการใช้งาน มายเอสคิวแอล แล้ว สามารถเริ่มต้นได้ทันที

```

Microsoft(R) Windows 98
(C)Copyright Microsoft Corp 1981-1999.

C:\WINDOWS>cd\mysql\bin
Invalid directory

C:\WINDOWS>cd\mysql\bin

C:\mysql\bin>mysqld-shareware

C:\mysql\bin>mysql
Welcome to the MySQL monitor.  Commands end with ; or \q.
Your MySQL connection id is 5 to server version: 3.22.34-shareware-debug

Type 'help' for help.

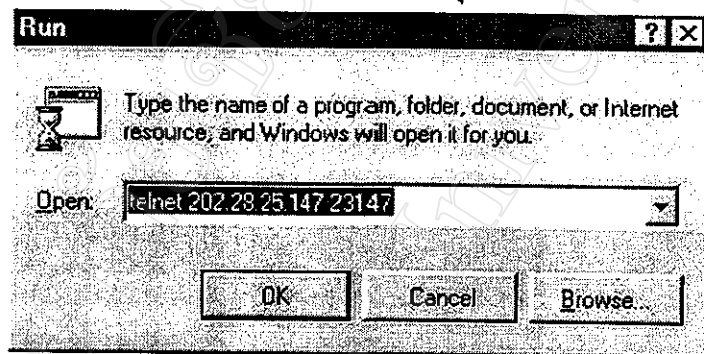
mysql>
  
```

รูป จ.5 วินโดวส์ พร้อมการใช้งาน มายเอสคิวแอล

## จ.2. การเริ่มต้นใช้งานข้อมูลมายเอสคิวแอล บนระบบปฏิบัติการลินุกซ์

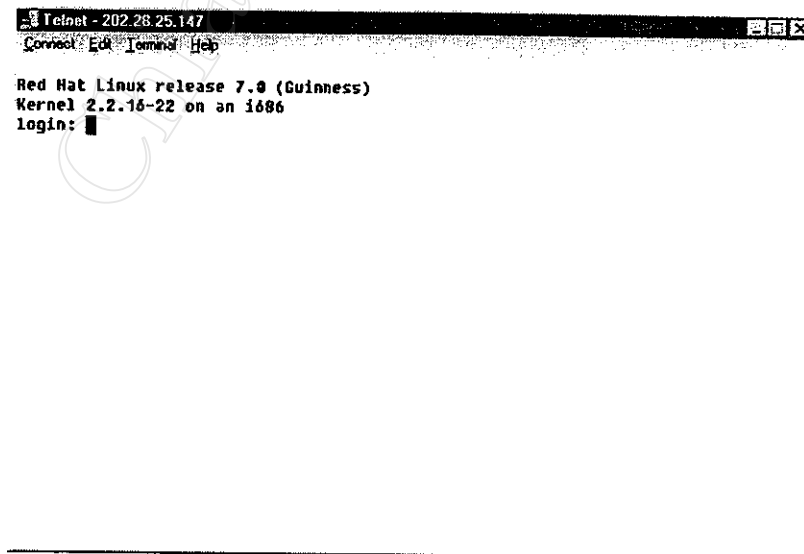
บนระบบปฏิบัติการ ลินุกซ์ ไม่จำเป็นต้องทำการเริ่มต้นการติดต่อฐานข้อมูลทุกครั้งที่มีการใช้งานเกี่ยวกับฐานข้อมูล ซึ่งเราสามารถทำการกำหนดค่าใน โปรแกรม มายเอสคิวแอล เพียงครั้งเดียวเท่านั้นก็สามารถใช้งานฐานข้อมูล ได้ทันทีทุกครั้งที่มีการเปิดเครื่อง

จ.2.1. ทำการขอเข้าใช้ระบบโดยผ่านทางเทอร์มินัลโดยคลิกที่ Start Menu เลือก Run ใส่ telnet ตามด้วยหมายเลขของระบบที่ต้องการติดต่อ จากนั้นคลิกปุ่ม OK



รูป จ.6 Start Up Menu

จ.2.2. จากนั้นเมื่อติดต่อกับเครื่องที่เราต้องการได้จะปรากฏหน้าจอ จากนั้นใส่ชื่อและรหัสผ่าน



รูป จ.7 หน้าจอการติดต่อกับเครื่องที่ต้องการทาง Telnet

จ.2.3. เมื่อใส่ชื่อและรหัสผ่านถูกต้องแล้วจะปรากฏหน้าจอ จากนั้นจะทำการเข้าสู่การตั้งค่า เพื่อกำหนดค่าในการเริ่มต้นฐานข้อมูล มาสแควลเมื่อมีการเปิดเครื่องทุกครั้ง โดยการพิมพ์คำสั่งว่า /usr/sbin/setup

```
Telnet - 202.28.25.147
Connect Edit Terminal Help
[root@ns sbin]# /usr/sbin/setup
```

รูป จ.8 แสดงหน้าจอการเข้าสู่การตั้งค่า

จ.2.4. เลือก System Service แล้วกดปุ่ม Enter

```
Telnet - 202.28.25.147
Connect Edit Terminal Help
Text Mode Setup Utility 1.5 (c) 1999,2000 Red Hat, Inc.

.. Choose a Tool ..
n Authentication configuration n
n Keyboard configuration n
n Mouse configuration n
n System services n
n Sound card configuration n
n Timezone configuration n
n X configuration n
n
n .. n
n n Run Tool n n Quit n
n n n n
n
n
```

<Tab><Alt-Tab> between elements | Use <Enter> to edit a selection

รูป จ.9 แสดงหน้าจอการ Setup



จ.2.5. จากนั้นทำการกำหนดค่าที่ต้องการให้เครื่องทำการเริ่มต้นบริการทุกครั้งที่มีการเปิดเครื่อง โดยเลือก mysqld กดปุ่ม Enter เพื่อเลือก จะปรากฏเครื่องหมาย \* จากนั้นกดปุ่ม Tab เพื่อเลื่อนมายังตำแหน่ง OK แล้วกดปุ่ม Enter

```

Telnet - 202.28.25.147
Connect Edit Terminal Help
ntsysv 1.2.16 - (C) 2000 Red Hat Software

Services
What services should be automatically started?
[ ] mars-nwe
[ ] mcserv
[*] mysqld
[*] named
[ ] netfs
[*] network
[ ] nfs
[ ] nfslock

Ok Cancel

```

Press <F1> for more information on a service.

รูป จ.10 แสดงหน้าจอการกำหนดค่าต่าง ๆ

จ.2.6. จากนั้นทำการเปลี่ยนโหมดการทำงานเพื่อให้โปรแกรม นายเอสคิวแอล สามารถ Execute ได้ โดยพิมพ์คำว่า `chmod +x mysql` เสร็จสิ้นการเริ่มต้นใช้ฐานข้อมูล

```

Telnet - 202.28.25.147
Connect Edit Terminal Help
amanda ext2ed logrotate.status news rpm tripwire xkb
cddb games misc nfs slocate ups
dhcp ldap mysql postgresql texmf xdm
[root@ns lib]# ls -l
total 76
drwxr-xr-x 4 root root 4096 Apr 27 2001 amanda
drwxrwxrwt 2 root root 4096 Aug 5 2000 cddb
drwxr-xr-x 2 root root 4096 Jan 18 12:45 dhcp
drwxr-xr-x 2 root root 4096 Apr 27 2001 ext2ed
drwxr-xr-x 4 root root 4096 Apr 27 2001 games
drwx----- 2 root root 4096 Aug 23 2000 ldap
-rw-r--r-- 1 root root 701 Jan 18 04:02 logrotate.status
drwxr-xr-x 2 root root 4096 May 16 2000 misc
drwx--x--x 5 mysql mysql 4096 Jan 17 17:14 mysql
drwxrwxr-x 2 news news 4096 Apr 27 2001 news
drwxr-xr-x 3 root root 4096 Apr 27 2001 nfs
drwxr-xr-x 4 root root 4096 Apr 27 2001 postgresql
drwxr-xr-x 2 root root 4096 Feb 15 1996 rpm
drwxr-x-- 2 root slocate 4096 Jan 18 04:03 slocate
drwxrwxrwt 2 root root 4096 Jul 26 04:02 texmf
drwxr-xr-x 3 root root 4096 Apr 27 2001 tripwire
drwxr-xr-x 2 nobody nobody 4096 Aug 1 2000 ups
drwxr-xr-x 2 root root 4096 Aug 31 2000 xdm
drwxr-xr-x 2 root root 4096 Apr 30 2001 xkb
[root@ns lib]# chmod +x mysql

```

รูป จ.11 แสดงหน้าจอการเปลี่ยนโหมดการทำงาน

ภาคผนวก ฉ

แบบสอบถามแบบออนไลน์

จากการให้ผู้ใช้ต่างๆ ได้ทดลองใช้ระบบ ที่ <http://www.wanjai.com/autoweb/> แล้วนั้น ทางผู้จัดทำได้มีแบบสอบถามเพื่อสำรวจการใช้งาน ที่ <http://www.wanjai.com/autoweb/form.php>

กรุณาช่วยตอบแบบสอบถามเกี่ยวกับการใช้งานโปรแกรมระบบเว็บไซต์ใหม่ที่ได้ช่วยทางเว็บเอชเอ็มและวางข้อมูลรายละเอียดดังต่อไปนี้

\*\*\* ก่อนที่นำแบบสอบถามนี้ไปทำแก้ไขโปรดดูว่าได้ที่ <http://www.wanjai.com/autoweb/> กรณีนามผู้ใช้ = admin และ password = admin

การประเมินระบบเว็บไซต์ใหม่					
การเห็นหน้าตาเว็บ (Themes)	<input type="radio"/> ดีมาก	<input type="radio"/> ดี	<input type="radio"/> ปานกลาง	<input type="radio"/> พอใช้ได้	<input type="radio"/> ต้องปรับปรุง
การเลือกรูปแบบของเว็บ (Template)	<input type="radio"/> ดีมาก	<input type="radio"/> ดี	<input type="radio"/> ปานกลาง	<input type="radio"/> พอใช้ได้	<input type="radio"/> ต้องปรับปรุง
การเชื่อมโยงให้เว็บ	<input type="radio"/> ดีมาก	<input type="radio"/> ดี	<input type="radio"/> ปานกลาง	<input type="radio"/> พอใช้ได้	<input type="radio"/> ต้องปรับปรุง
การใช้งานเมนูหลัก	<input type="radio"/> ดีมาก	<input type="radio"/> ดี	<input type="radio"/> ปานกลาง	<input type="radio"/> พอใช้ได้	<input type="radio"/> ต้องปรับปรุง
การใช้งานเมนูย่อย	<input type="radio"/> ดีมาก	<input type="radio"/> ดี	<input type="radio"/> ปานกลาง	<input type="radio"/> พอใช้ได้	<input type="radio"/> ต้องปรับปรุง
การใช้งานเวบบอร์ด	<input type="radio"/> ดีมาก	<input type="radio"/> ดี	<input type="radio"/> ปานกลาง	<input type="radio"/> พอใช้ได้	<input type="radio"/> ต้องปรับปรุง
การใช้งานอีเมล์	<input type="radio"/> ดีมาก	<input type="radio"/> ดี	<input type="radio"/> ปานกลาง	<input type="radio"/> พอใช้ได้	<input type="radio"/> ต้องปรับปรุง
การส่งข้อความ	<input type="radio"/> ดีมาก	<input type="radio"/> ดี	<input type="radio"/> ปานกลาง	<input type="radio"/> พอใช้ได้	<input type="radio"/> ต้องปรับปรุง
การส่งข่าวสาร	<input type="radio"/> ดีมาก	<input type="radio"/> ดี	<input type="radio"/> ปานกลาง	<input type="radio"/> พอใช้ได้	<input type="radio"/> ต้องปรับปรุง
ความง่ายในการใช้งานทั่วไป	<input type="radio"/> ดีมาก	<input type="radio"/> ดี	<input type="radio"/> ปานกลาง	<input type="radio"/> พอใช้ได้	<input type="radio"/> ต้องปรับปรุง
ความรวดเร็วในการใช้งาน	<input type="radio"/> ดีมาก	<input type="radio"/> ดี	<input type="radio"/> ปานกลาง	<input type="radio"/> พอใช้ได้	<input type="radio"/> ต้องปรับปรุง
ส่วนความพึงพอใจในการใช้งาน					
ความสวยงามของรูปแบบ	<input type="radio"/> ดีมาก	<input type="radio"/> ดี	<input type="radio"/> ปานกลาง	<input type="radio"/> พอใช้ได้	<input type="radio"/> ต้องปรับปรุง
ความเป็นระเบียบของเว็บ	<input type="radio"/> ดีมาก	<input type="radio"/> ดี	<input type="radio"/> ปานกลาง	<input type="radio"/> พอใช้ได้	<input type="radio"/> ต้องปรับปรุง
ข้อเสนอแนะเพิ่มเติม					

กรุณากรอกชื่อและนามสกุลของคุณ :

ชื่อ :

รูป ฉ.1 แบบสอบถามแบบออนไลน์

## ประวัติผู้เขียน

- ชื่อ นายตะวัน สือกระแสร์
- วัน เดือน ปี เกิด 31 มกราคม 2518
- ประวัติการศึกษา  
สำเร็จการศึกษาปริญญาวิทยาศาสตรบัณฑิต สาขาวิทยาการคอมพิวเตอร์  
มหาวิทยาลัยพายัพ เชียงใหม่ ปีการศึกษา 2541
- ประสบการณ์  
อาจารย์ประจำ โรงเรียนเทพดินทร์ เชียงใหม่ ปี พ.ศ. 2538- 2541  
รับราชการ ตำแหน่งนักวิชาการคอมพิวเตอร์ ระดับ 4 ที่คณะศึกษาศาสตร์  
มหาวิทยาลัยเชียงใหม่ ปี พ.ศ. 2542 – ปัจจุบัน  
Webmaster <http://www.wanjai.com> ปี พ.ศ. 2543 – ปัจจุบัน