

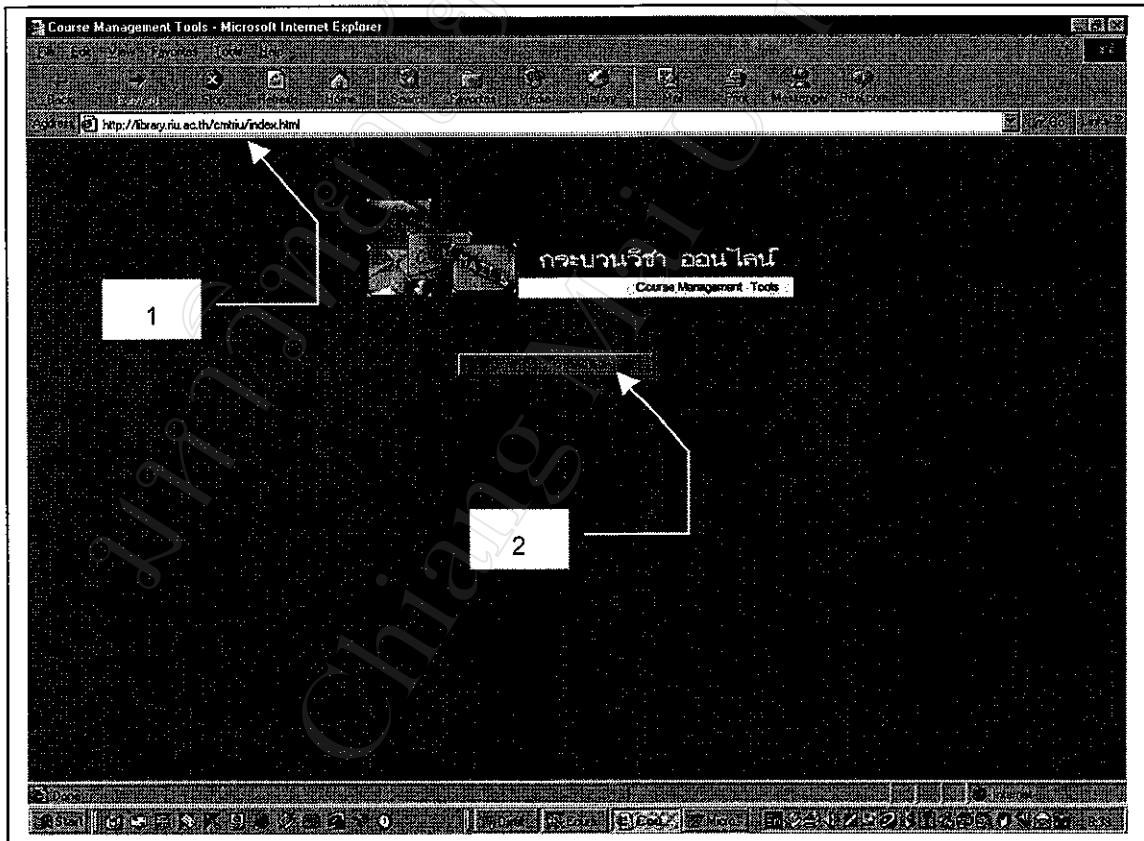
บทที่ 5

การออกแบบหน้าจอ แสดงผล

สำหรับหน้าจอแสดงผลการทำงานของ กระบวนวิชาออนไลน์นั้นผู้พัฒนาได้ ออกแบบ หน้าจอเพื่อให้ง่ายต่อการเข้าใช้ โดยการ แสดงผลแบบ เต็มจอภาพ โดยหน้าจอแรกจะเป็นหน้าจอก การ ล็อกอิน เข้าใช้ระบบ เพื่อนำไปสู่ กระบวนวิชาออนไลน์ที่ ต้องการ โดยมีรายละเอียดแต่ละหน้า จอแสดงผลดังนี้

5.1 การออกแบบหน้าจอ แรกของ กระบวนวิชาออนไลน์

เป็นหน้าจอสำหรับแสดงหน้าแรกของเว็บไซต์ <http://library.rii.ac.th/cmtriu> ดังรูปภาพที่ 5.1



รูปที่ 5.1 แสดง หน้าจอแรกของ ระบบ CMT RIU

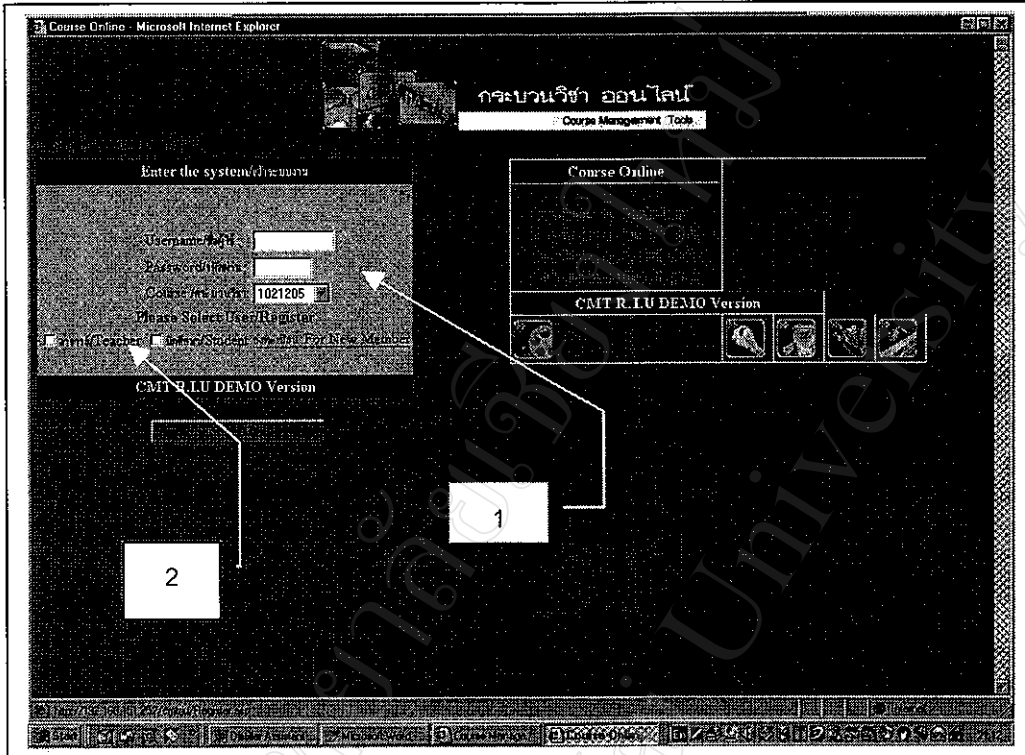
คำอธิบาย

หมายเลข 1 คือ Address Bar ระบุ URL ของ ระบบ

หมายเลข 2 คือ ปุ่มคลิกเพื่อเข้าสู่ระบบ

5.2 การออกแบบ หน้าจอ ล็อกอินของ กระบวนวิชาออนไลน์

เป็นหน้าจอสำหรับแสดง หลังจาก คลิกที่ ปุ่ม เข้าสู่กระบวนวิชา ดังรูปภาพที่ 5.2



รูปที่ 5.2 แสดง หน้าจอ ล็อกอินของ กระบวนวิชาออนไลน์

การ Login เข้าสู่ระบบ

คำอธิบาย

หมายเลข 1 คือ ช่องสำหรับ รับ Username, Password และ Course ที่ต้องการจะล็อกอิน
 หมายเลข 2 คือ ตัวเลือกสำหรับ ชนิดของผู้ใช้ในการ ล็อกอิน เข้าใช้ระบบ
 ในกรณีที่ ยังไม่ได้ลงทะเบียน ให้ User ลงทะเบียนก่อน โดยคลิกที่ ลงทะเบียน
 อาจารย์ผู้สอน

สำหรับ :อาจารย์ ที่ ยังไม่ลงทะเบียน

สำหรับ :อาจารย์ ที่ เคยลงทะเบียนแล้ว

สำหรับ :นักศึกษา

กลับสู่หน้าจอหลัก

การเลือกลงทะเบียน ของนักศึกษา

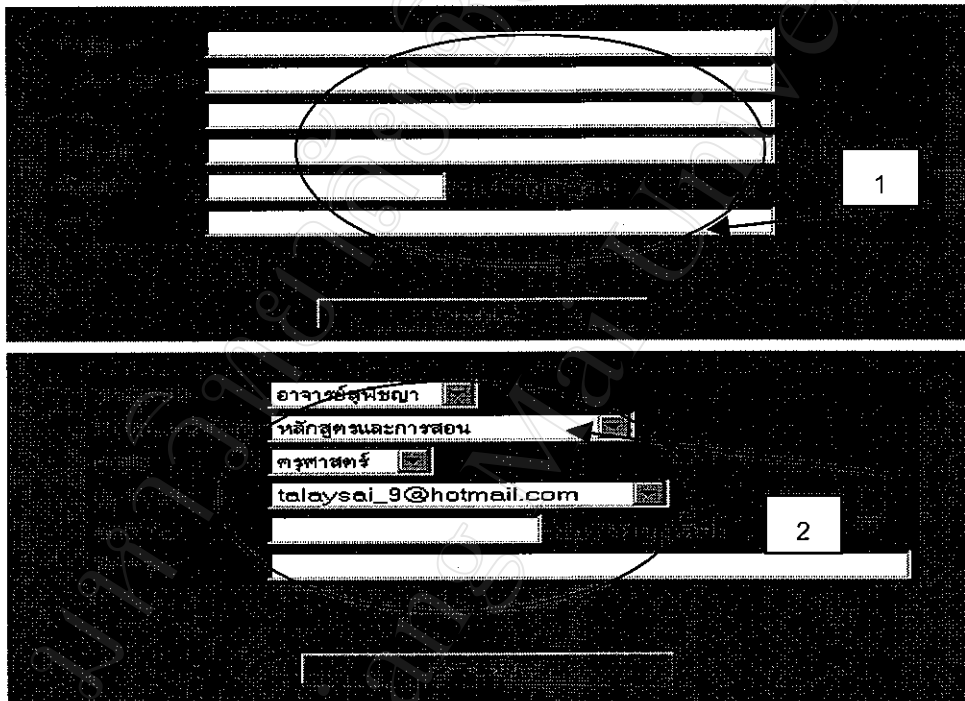
สำหรับ :อาจารย์ ที่ ยังไม่เคยลงทะเบียน

สำหรับ :อาจารย์ ที่ เคยลงทะเบียนแล้ว

สำหรับ :นักศึกษา

กลับสู่หน้าจอหลัก

5.3 การออกแบบหน้าจอ การลงทะเบียนสำหรับ อาจารย์ผู้สอน และการกรอกข้อมูล



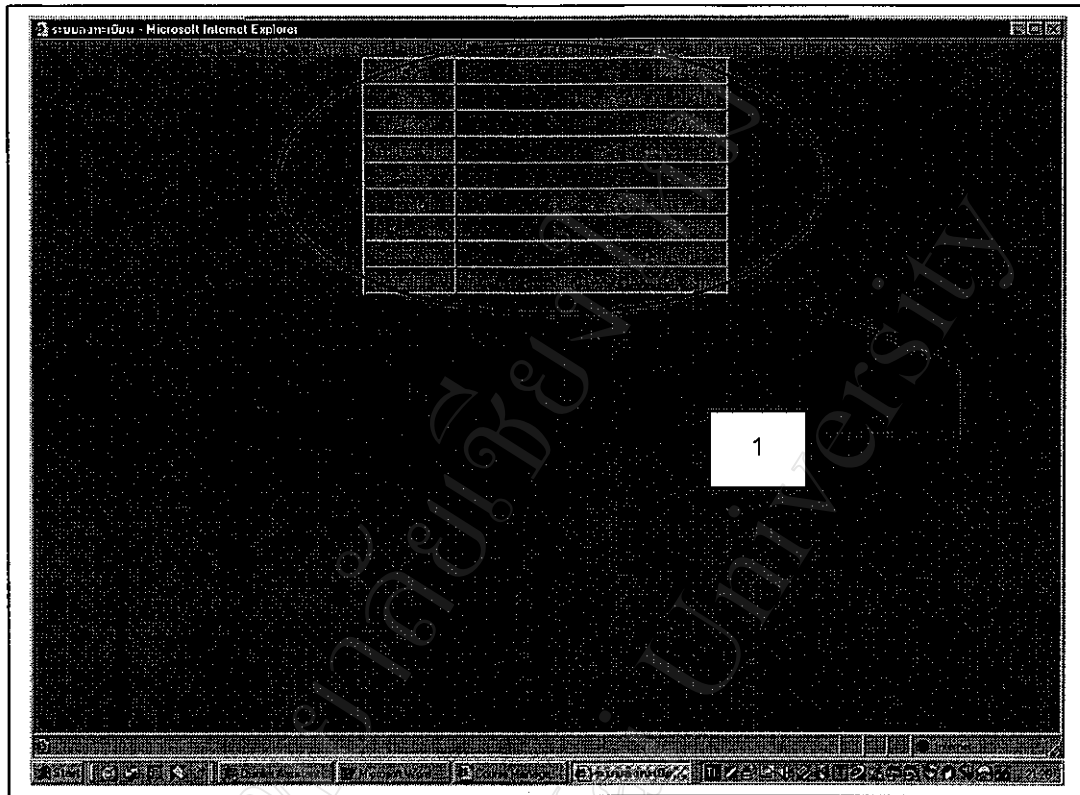
รูปที่ 5.3 แสดงหน้าจอ การลงทะเบียนสำหรับ อาจารย์ผู้สอน และการกรอกข้อมูล สำหรับหน้าจอ การลงทะเบียนของอาจารย์ เป็นหน้าจอที่ อาจารย์ผู้สอนต้องกรอกข้อมูล รายละเอียดของรายวิชาเพื่อให้ระบบได้ทำการบันทึกและสร้าง กระบวนวิชาออนไลน์

คำอธิบาย

หมายเลข 1 คือ ช่องสำหรับ กรอกข้อมูลสำหรับอาจารย์ที่ลงทะเบียนครั้งแรก

หมายเลข 2 คือ ช่องสำหรับ กรอกข้อมูลสำหรับอาจารย์ที่เคยลงทะเบียนแล้ว

5.4 การออกแบบหน้าจอ การแสดงผล ผลลัพธ์ เมื่อใส่ข้อมูล ครอบคลุม รูปแบบ



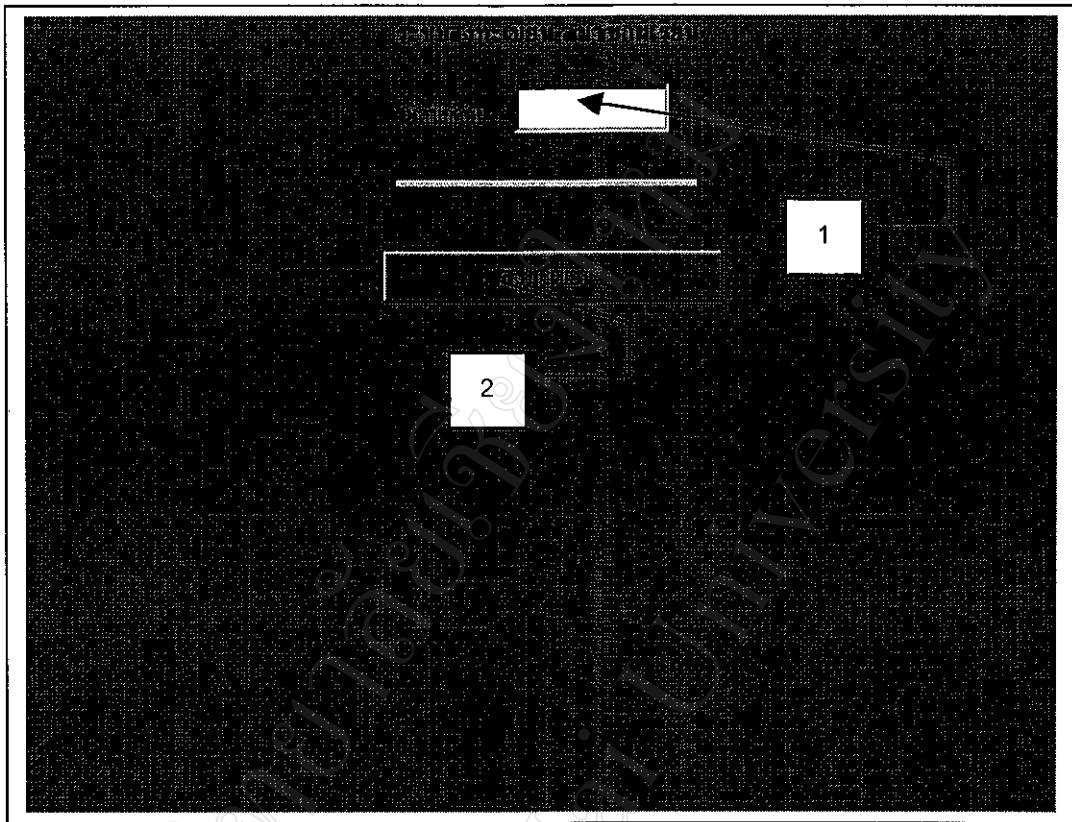
รูปที่ 5.4 แสดงหน้าจอ การแสดงผล ผลลัพธ์ เมื่อใส่ข้อมูล ครอบคลุม รูปแบบ

คำอธิบาย

หมายเลข 1 คือ ผลแจ้งการลงทะเบียนของอาจารย์ผู้สอน

สำหรับหน้านี้ เป็นหน้าจอที่ ระบบ ได้ทำการ แสดงข้อมูลการลงทะเบียน สำหรับ อาจารย์ผู้สอนเพื่อให้ผู้ใช้ได้รับข้อมูลการลงทะเบียน พร้อมนี้ ระบบจะ ได้ทำการ ส่ง ข้อมูลการลงทะเบียน ไปยัง อีเมลที่ระบุเพื่อให้ผู้ลงทะเบียน ได้รับการตอบรับการลงทะเบียนจากระบบ

5.5 การออกแบบ หน้าจอ ของการลงทะเบียนของนักศึกษา



รูปที่ 5.5 แสดง หน้าจอ ของการลงทะเบียนของนักศึกษา

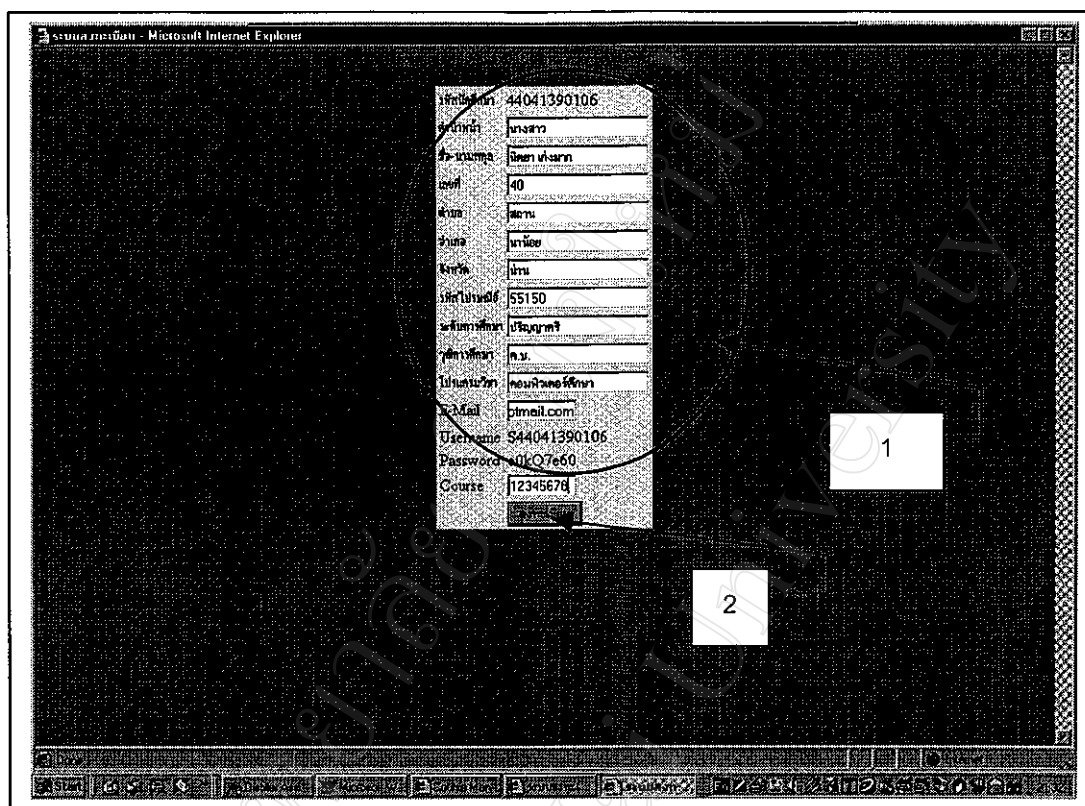
คำอธิบาย

หมายเลข 1 คือ ช่องสำหรับ รับ รหัสนักศึกษา ที่ต้องการลงทะเบียนเข้าใช้กระบวนวิชา

หมายเลข 2 คือ ปุ่ม สำหรับ คลิกเมื่อ ใส่รหัสนักศึกษา เรียบร้อยแล้ว

สำหรับหน้าจอการลงทะเบียนของนักศึกษาผู้เรียน จะมี ช่องรองรับการกรอกรหัสนักศึกษา เมื่อกรอกรหัสเสร็จแล้ว ระบบจะทำการ เช็ค จากฐานข้อมูลเพื่อแสดงผลการ ลงทะเบียน ดังรูปที่ 5.6

5.6 การออกแบบหน้าจอ ผลการ การลงทะเบียน นักศึกษาหลังจาก ใส่รหัสนักศึกษา



รูปที่ 5.6 แสดงหน้าจอ ผลการ การลงทะเบียน นักศึกษาหลังจาก ใส่รหัสนักศึกษา

คำอธิบาย

หมายเลข 1 คือ ผลลัพธ์การลงทะเบียนของนักศึกษา และช่อง รับข้อมูลเพิ่มเติม

หมายเลข 2 คือ ปุ่ม สำหรับ คลิกเมื่อ ใส่ข้อมูลเรียบร้อยแล้ว

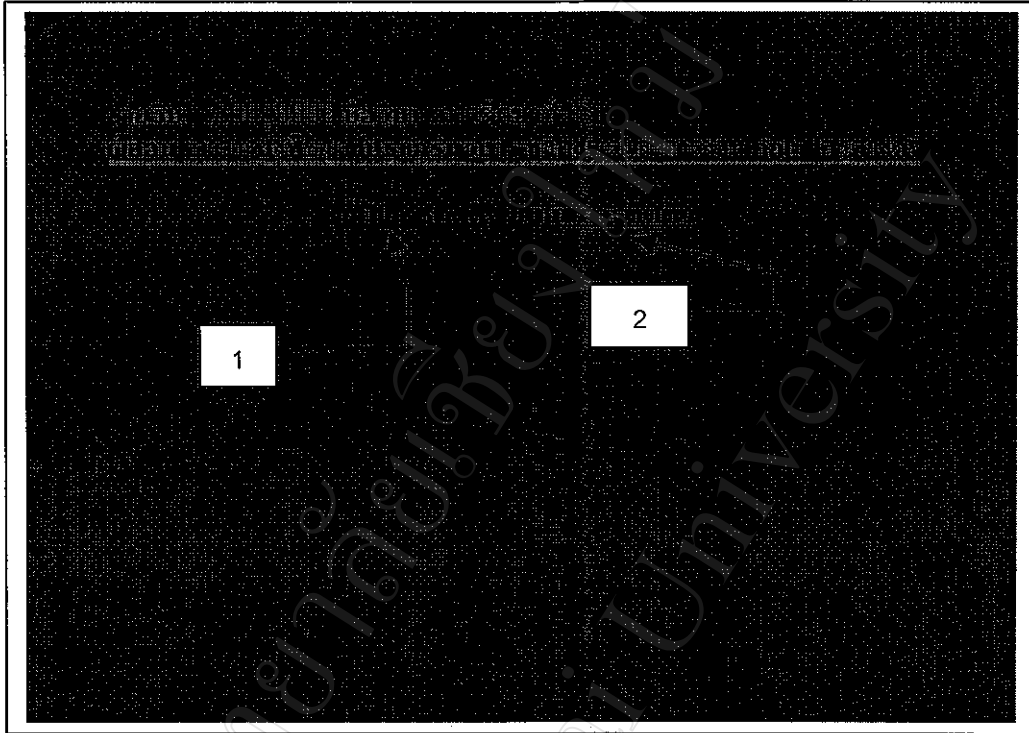
สำหรับหน้าจอผลการลงทะเบียนของนักศึกษาผู้เรียน จะแสดง ข้อมูล ของนักศึกษา จาก ตารางข้อมูลนักศึกษาและ ระบบจะ สร้าง Username และ Password ให้กับนักศึกษาที่ลงทะเบียน เพื่อ นักศึกษาจะได้นำไปใช้ในการเข้าใช้ระบบในลำดับต่อไป

5.7 แสดงการออกแบบหน้าจอ การเข้าไปใช้ระบบ หลังจากการลงทะเบียน

รูปที่ 5.7 แสดงหน้าจอ การเข้าไปใช้ระบบ หลังจากการลงทะเบียน ของ
อาจารย์ผู้สอน
หลังจากการ กรอกข้อมูล Login ที่ถูกต้อง ก็เข้าไปสู่การ ออกแบบ กระบวนวิชาออนไลน์

รูปที่ 5.8 แสดง หน้าจอการ เลือก ติดตั้งระบบ ของ กระบวนวิชา ออนไลน์

5.9 การออกแบบหน้าจอ แสดงผลการทำงานของระบบ ที่ได้ทำการ ติดตั้ง ระบบ
ย่อย ตามเงื่อนไขที่เลือก



รูปที่ 5.9 แสดงหน้าจอ แสดงผลการทำงานของระบบ ที่ได้ทำการ ติดตั้ง ระบบ
ย่อย ตามเงื่อนไขที่เลือก

คำอธิบาย

หมายเลข 1 คือ ปุ่ม สำหรับเลือกเมื่อต้องการกลับไปแก้ไขการติดตั้ง

หมายเลข 2 คือ ปุ่ม สำหรับ เลือก เมื่อต้องการ ยืนยันการติดตั้ง

5.10 การ ออกแบบหน้าจอหลัก ของรายวิชา แต่ละรายวิชาที่ลงทะเบียนเรียบร้อยแล้ว



รูปที่ 5.10 แสดงหน้าจอหลัก ของรายวิชา แต่ละรายวิชาที่ลงทะเบียนเรียบร้อยแล้ว

คำอธิบาย

หมายเลข 1 คือ เมนูเข้าใช้ บทเรียนและแบบฝึกหัด

หมายเลข 2 คือ เมนูเข้าใช้ กระดาน ถาม - ตอบ

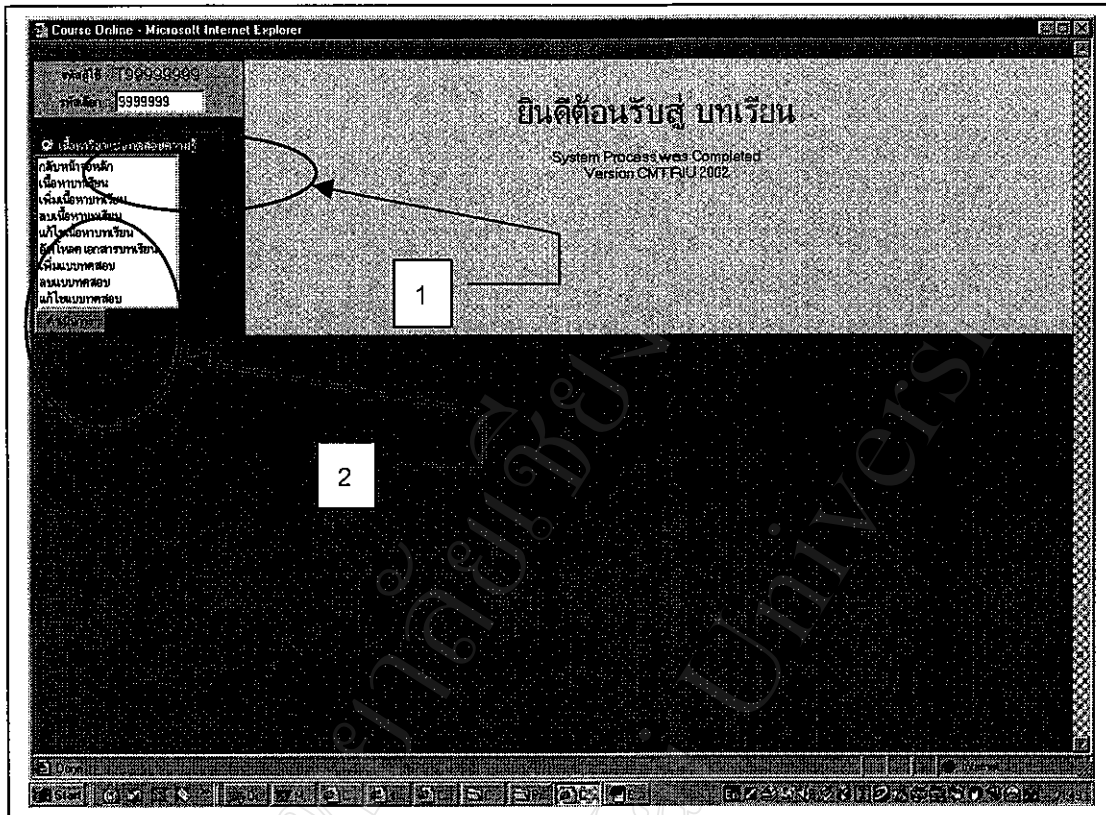
หมายเลข 3 คือ เมนูเข้าใช้ ห้องสนทนา

หมายเลข 4 คือ เมนูเข้าใช้ ระบบส่ง อีเมล

หมายเลข 5 คือ เมนูเข้าใช้ จัดการข้อมูลส่วนตัว

สำหรับหน้าจอหลักของแต่ละกระบวนวิชา นั้นจะแสดงเมนู ที่เป็นส่วนที่ได้รับการเลือกติดตั้งจากอาจารย์ผู้สอนที่ลงทะเบียนเรียบร้อยแล้วเพื่อให้ ผู้ใช้ระบบได้เข้าใช้ในลำดับต่อไป สำหรับหน้าจอกที่ได้อัปเดต เมนูการใช้งานครบทั้งหมดจะประกอบด้วย

5.11 การออกแบบหน้าจอ บทเรียนและแบบฝึกหัด สำหรับอาจารย์ ที่ เข้าใช้ระบบ



รูปที่ 5.11 แสดงหน้าจอ บทเรียนและแบบฝึกหัด สำหรับอาจารย์ ที่ เข้าใช้ระบบ

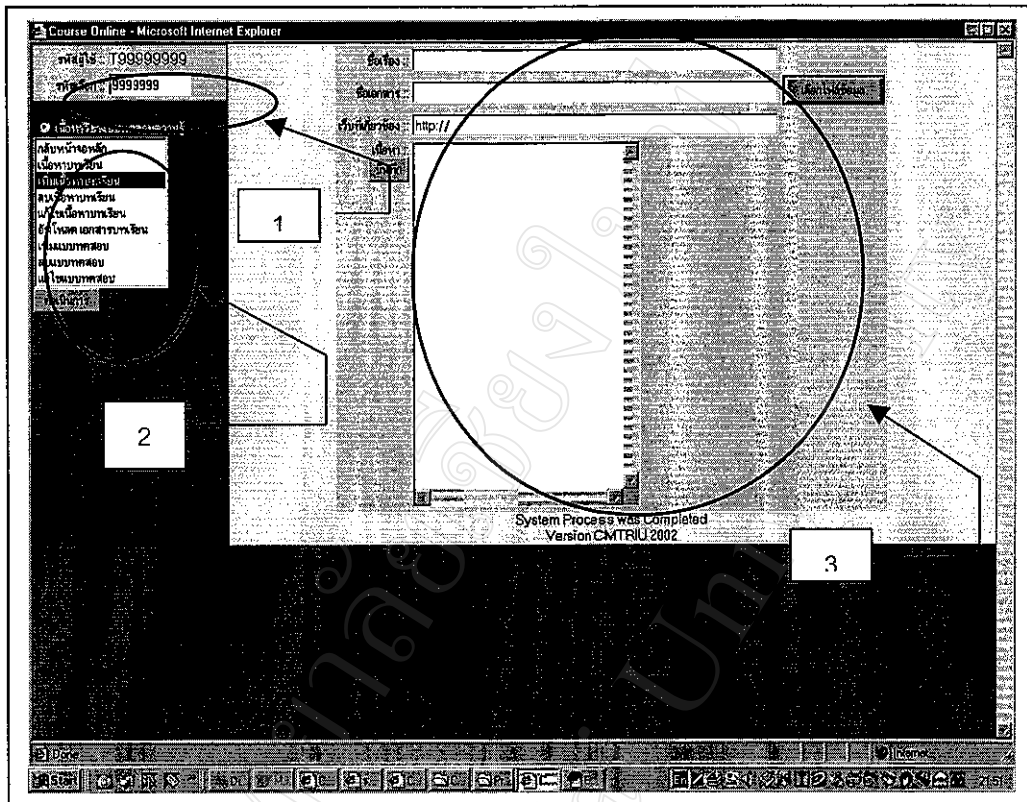
คำอธิบาย

หมายเลข 1 คือ ช่องสำหรับใส่ Username และ Password

หมายเลข 2 คือ เมนูย่อยสำหรับ เพิ่ม ลบ แก้ไข บทเรียนและแบบฝึกหัด

เมื่อเลือกเข้าใช้เมนูบทเรียนและแบบฝึกหัด จะปรากฏช่องรับข้อมูล Username และ Password จากผู้ใช้ ถ้าผู้ใช้ เมนูบทเรียนและแบบฝึกหัด เป็นอาจารย์ผู้สอน ระบบจะ แสดงเมนูต่าง ๆ ให้ ผู้ใช้ สามารถ เพิ่มเติมข้อมูล แก้ไข และ ลบ ข้อมูล ได้

5.12 การออกแบบหน้าจอ การบันทึกและเพิ่มเนื้อหาบทเรียน ของอาจารย์ผู้สอน



รูปที่ 5.12 แสดงหน้าจอ การบันทึกและเพิ่มเนื้อหาบทเรียน ของอาจารย์ผู้สอน

คำอธิบาย

หมายเลข 1 คือ ช่องสำหรับใส่ Username และ Password

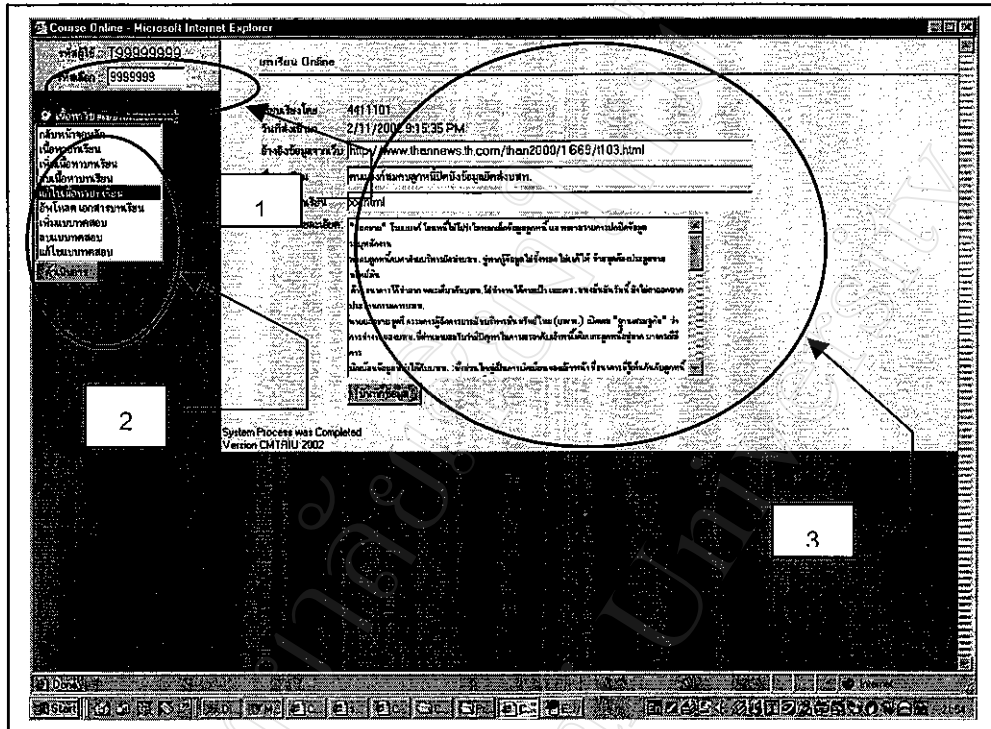
หมายเลข 2 คือ เมนูย่อยสำหรับ เพิ่ม ลบ แก้ไข บทเรียนและแบบฝึกหัด

หมายเลข 3 คือ ช่องสำหรับบันทึกข้อมูล เนื้อหาบทเรียน หลังจากเลือกเมนูเพิ่มเนื้อหาบทเรียน

ในการบันทึก เนื้อหา บทเรียนวิชานั้น ระบบได้ มี ช่องรับข้อมูล เพื่อให้ผู้ใช้บันทึกข้อมูลดังนี้

- ชื่อบท หรือชื่อเรื่อง
- ชื่อเอกสารที่ต้องการให้นักศึกษาดาวน์โหลด
- เว็บไซต์ที่เกี่ยวข้อง
- เนื้อหา

5.13 การออกแบบ หน้าจอ การแก้ไขเนื้อหาบทเรียน บทเรียนและแบบฝึกหัด (สำหรับอาจารย์)



รูปที่ 5.13 แสดง หน้าจอ การแก้ไขเนื้อหาบทเรียน บทเรียนและแบบฝึกหัด
(สำหรับอาจารย์)

คำอธิบาย

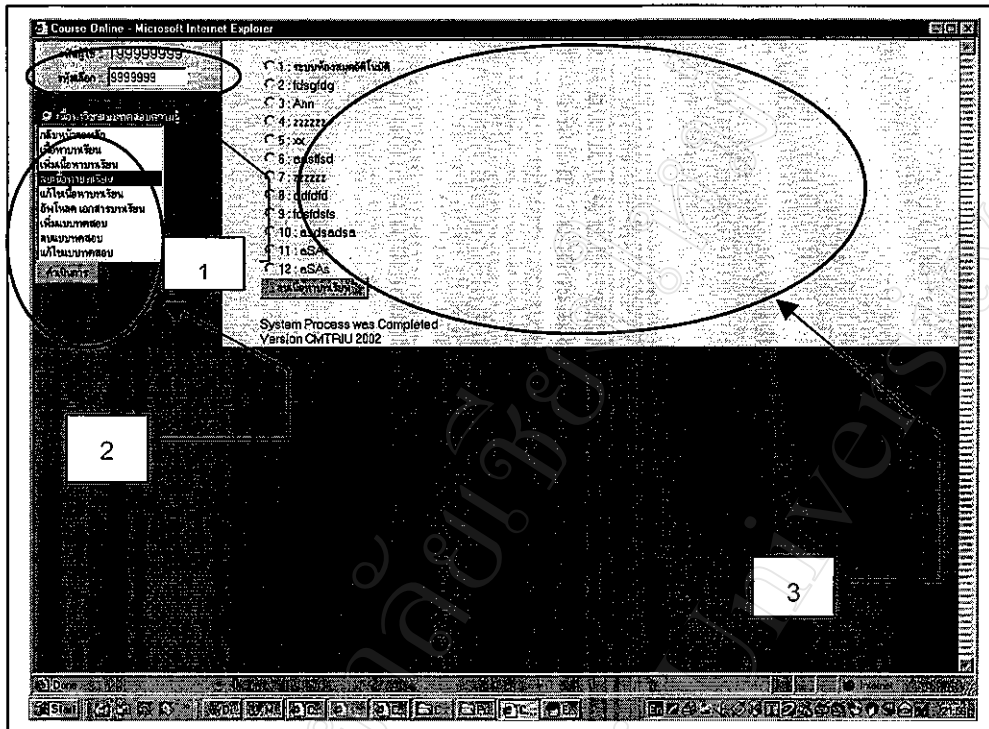
หมายเลข 1 คือ ช่องสำหรับใส่ Username และ Password

หมายเลข 2 คือ เมนูย่อยสำหรับ เพิ่ม ลบ แก้ไข บทเรียนและแบบฝึกหัด

หมายเลข 3 คือ ตัวเลือกสำหรับแก้ไข ข้อมูล เนื้อหาบทเรียน หลังจากเลือกเมนูแก้ไข
เนื้อหาบทเรียน

ในการแก้ไขข้อมูล บทเรียน นั้นผู้ใช้สามารถ เลือกเนื้อหาตามชื่อเรื่องหรือชื่อบท ที่จะ
ต้องการแก้ไข โดยการ คลิก ที่หัวข้อ แล้วทำการแก้ไขข้อมูลได้

5.14 การออกแบบ หน้าจอ การลบเนื้อหาบทเรียน (สำหรับอาจารย์)



รูปที่ 5.14 แสดงหน้าจอ การลบเนื้อหาบทเรียน (สำหรับอาจารย์)

คำอธิบาย

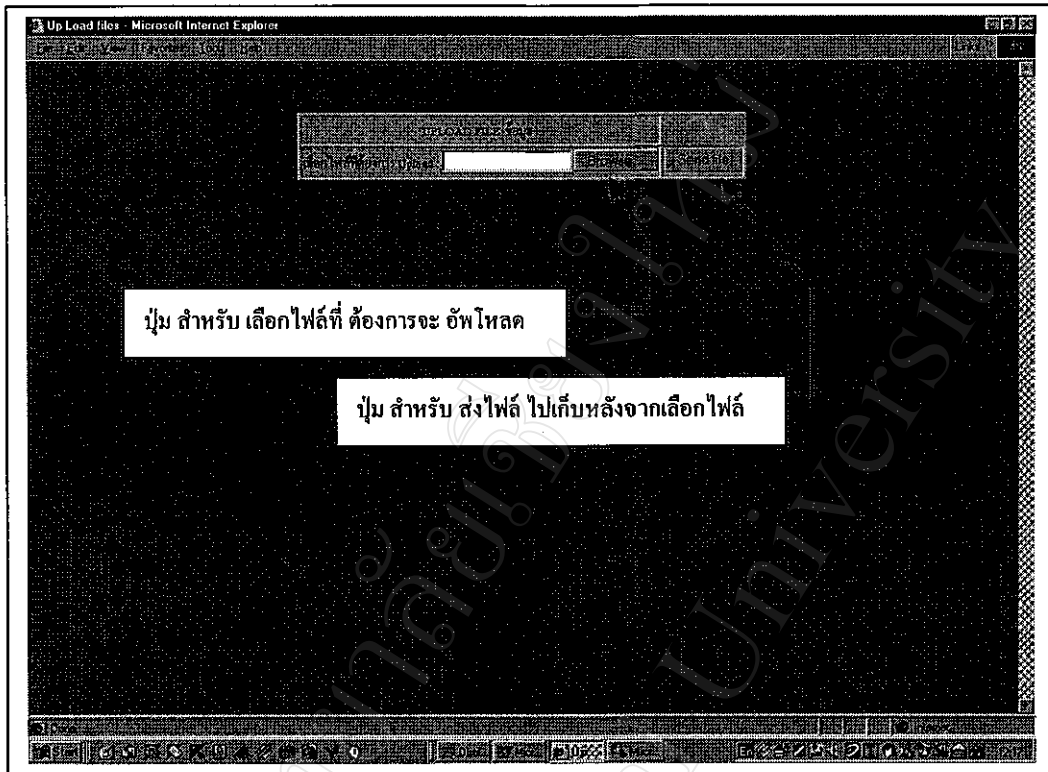
หมายเลข 1 คือ ช่องสำหรับใส่ Username และ Password

หมายเลข 2 คือ เมนูย่อยสำหรับ เพิ่ม ลบ แก้ไข บทเรียนและแบบฝึกหัด

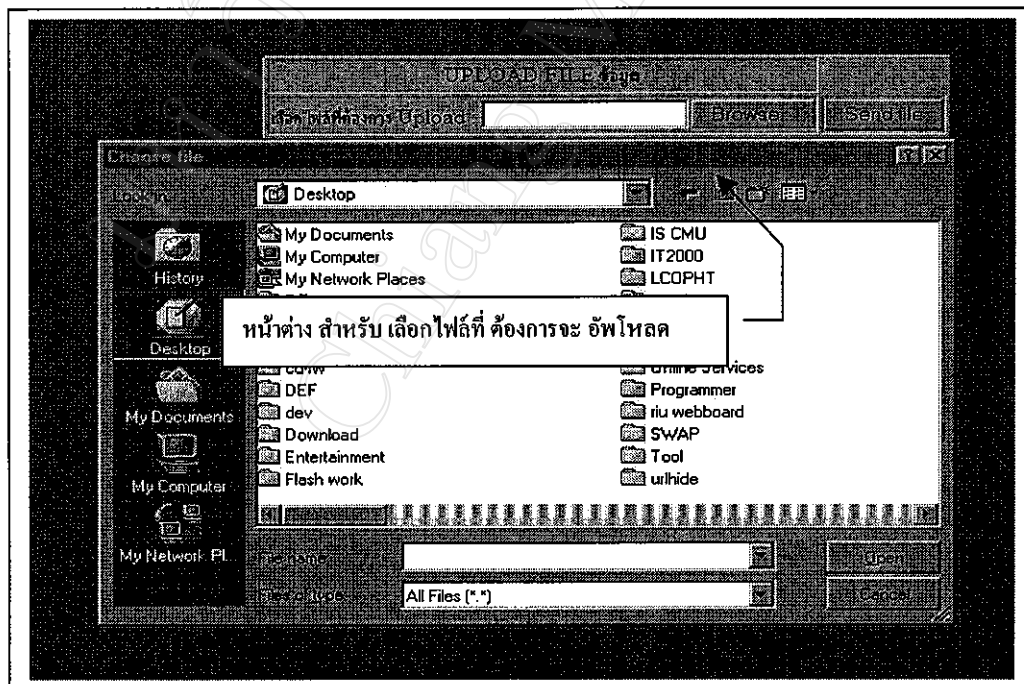
หมายเลข 3 คือ ตัวเลือกสำหรับลบ ข้อมูล เนื้อหาบทเรียน หลังจากเลือกเมนูแก้ไข เนื้อหาบทเรียน

ในการลบข้อมูล บทเรียน นั้นผู้ใช้สามารถ เลือกเนื้อหาตามชื่อเรื่องหรือชื่อบท ที่จะ ต้องการลบ โดยการ คลิก ที่หัวข้อ แล้วทำการลบข้อมูลได้

5.15 การออกแบบ หน้าจอการ อัปโหลด เอกสาร บทเรียน (สำหรับอาจารย์)

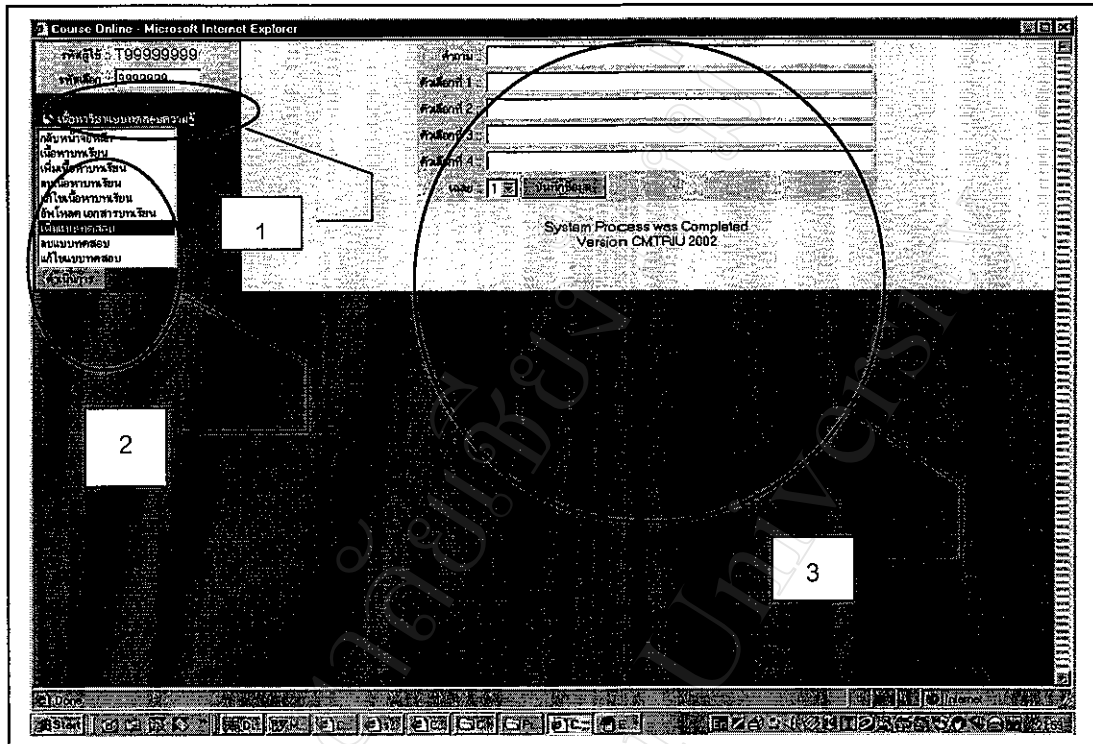


รูปที่ 5.15 แสดงหน้าจอการ อัปโหลด เอกสาร บทเรียน (สำหรับอาจารย์)



รูปที่ 5.16 แสดง หน้าต่าง ให้ เลือก เอกสารที่จะ อัปโหลด (สำหรับอาจารย์)

5.17 การออกแบบหน้าจอ การ เพิ่มแบบทดสอบ แบบเลือกตอบ สำหรับอาจารย์ผู้สอน



รูปที่ 5.17 แสดงหน้าจอ การ เพิ่มแบบทดสอบ แบบเลือกตอบ สำหรับอาจารย์ผู้สอน

คำอธิบาย

หมายเลข 1 คือ ช่องสำหรับใส่ Username และ Password

หมายเลข 2 คือ เมนุย่อยสำหรับ เพิ่ม ลบ แก้ไข บทเรียนและแบบฝึกหัด

หมายเลข 3 คือ ช่องสำหรับใส่ ข้อมูล แบบทดสอบ

ในการเพิ่มแบบทดสอบสำหรับ เมนุการใช้ บทเรียนและแบบฝึกหัด ผู้ใช้ระบบสามารถ บันทึก รายละเอียดโดยการ บันทึก ใส่ข้อมูลตามหัวข้อที่กำหนดคือ

ช่องที่ 1 สำหรับ บันทึก โจทย์

ช่องที่ 2 สำหรับ บันทึก ตัวเลือกที่ 1

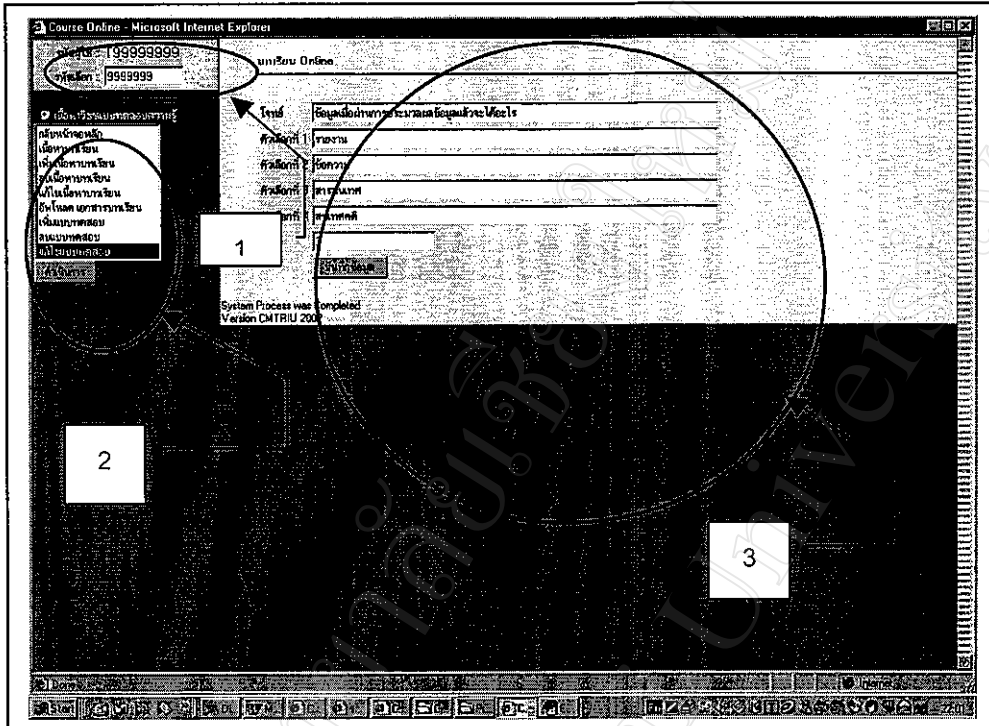
ช่องที่ 3 สำหรับ บันทึก ตัวเลือกที่ 2

ช่องที่ 4 สำหรับ บันทึก ตัวเลือกที่ 3

ช่องที่ 5 สำหรับ บันทึก ตัวเลือกที่ 4

ปุ่มเลือกสำหรับเลือกเฉลย คำตอบที่ ถูก

5.19 การออกแบบหน้าจอ การแก้ไขแบบทดสอบ บทเรียนและแบบฝึกหัด
(สำหรับอาจารย์)



รูปที่ 5.19 แสดงหน้าจอ การแก้ไขแบบทดสอบ บทเรียนและแบบฝึกหัด
(สำหรับอาจารย์)

คำอธิบาย

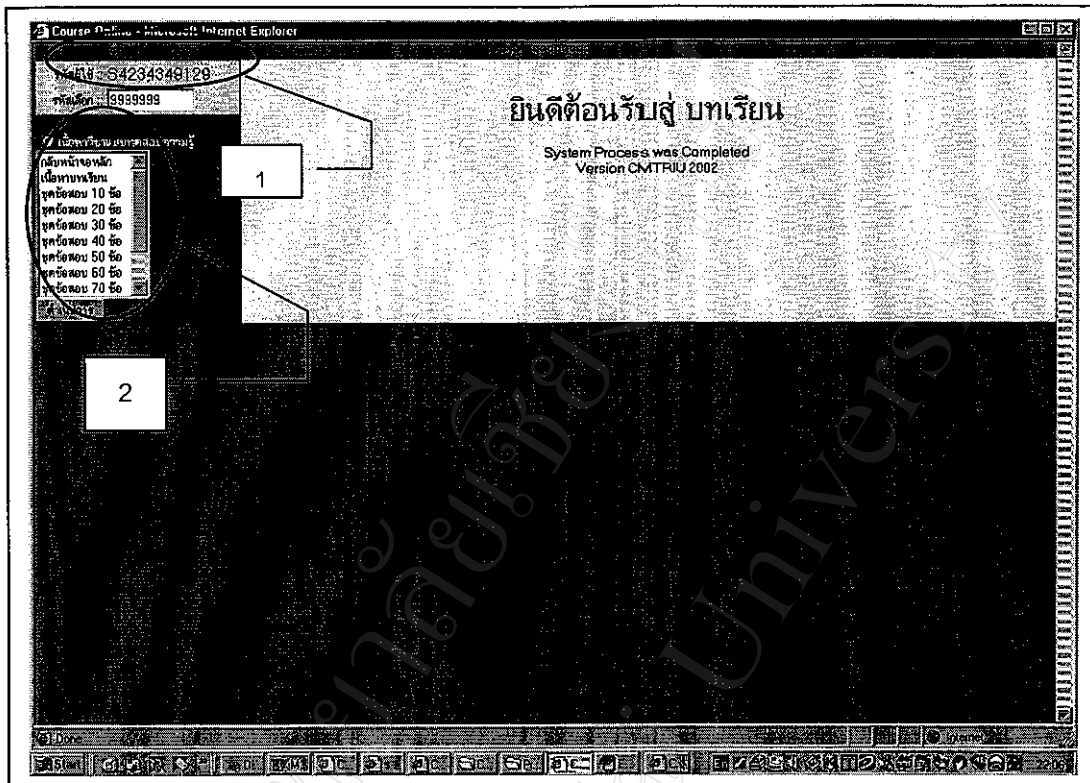
หมายเลข 1 คือ ช่องสำหรับใส่ Username และ Password

หมายเลข 2 คือ เมนูย่อยสำหรับ เพิ่ม ลบ แก้ไข บทเรียนและแบบฝึกหัด

หมายเลข 3 คือ ช่องสำหรับแก้ไข ข้อมูล แบบทดสอบ

ในการแก้ไขข้อมูล แบบทดสอบ นั้นผู้ใช้สามารถ เลือกเนื้อหาตาม ข้อ ที่ต้องการแก้ไข โดยการ คลิก ที่หัวข้อ แล้วทำการแก้ไขข้อมูลได้จากปุ่ม แก้ไขข้อมูล

5.20 การออกแบบหน้าจอ เมนูการใช้งานของ บทเรียนและแบบฝึกหัด (กรณี Login ของนักศึกษา)



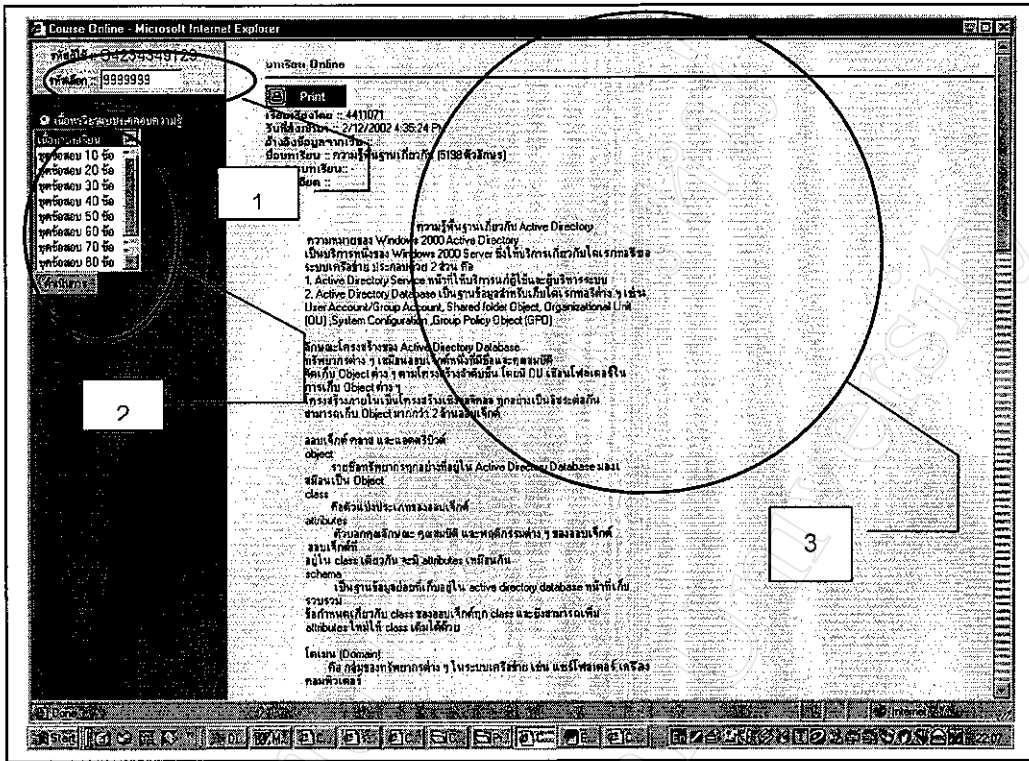
รูปที่ 5.20 แสดงหน้าจอ เมนูการใช้งานของ บทเรียนและแบบฝึกหัด
(กรณี Login ของนักศึกษา)

คำอธิบาย

หมายเลข 1 คือ ช่องสำหรับใส่ Username และ Password

หมายเลข 2 คือ เมนูย่อยสำหรับ เลือก ศึกษาบทเรียนและแบบฝึกหัด

5.21 การออกแบบหน้าจอ เนื้อหา บทเรียน (สำหรับ นักศึกษา)

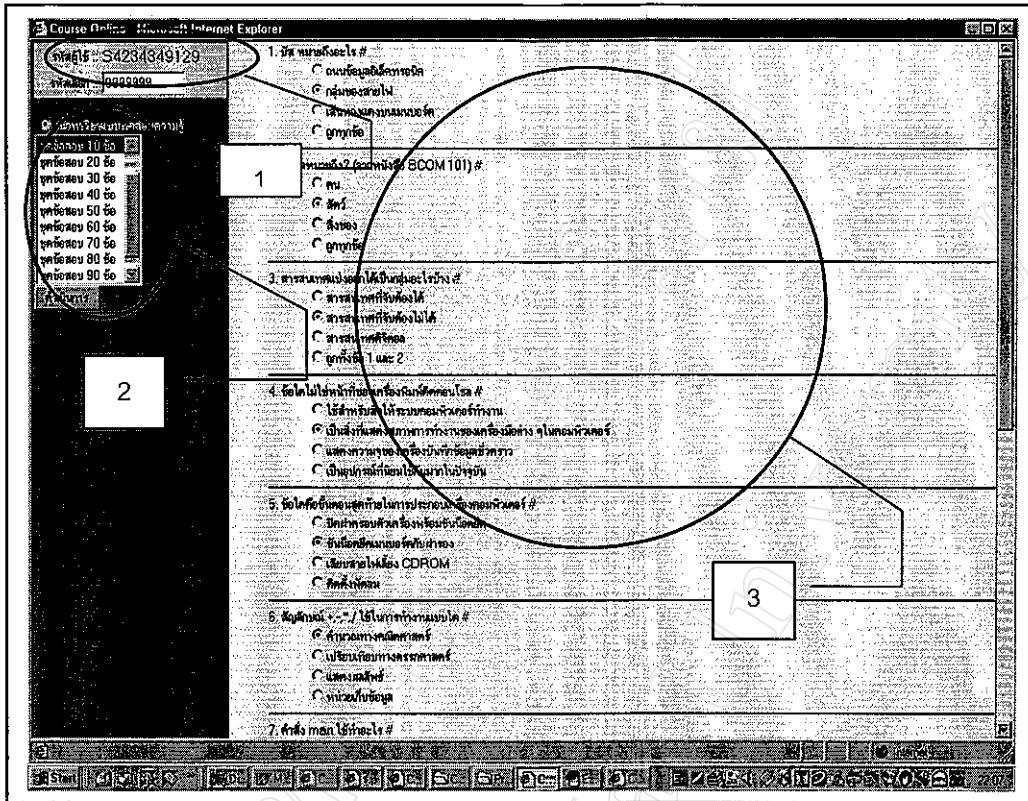


รูปที่ 5.21 แสดงหน้าจอ เนื้อหา บทเรียน (สำหรับ นักศึกษา)

คำอธิบาย

- หมายเลข 1 คือ ช่องสำหรับใส่ Username และ Password
- หมายเลข 2 คือ เมนูย่อยสำหรับ บทเรียนและแบบฝึกหัด
- หมายเลข 3 คือ พื้นที่แสดงเนื้อหา บทเรียน

5.22 การออกแบบหน้าจอ การทำ แบบทดสอบ (สำหรับ นักศึกษา)



รูปที่ 5.22 แสดงหน้าจอ การทำ แบบทดสอบ (สำหรับ นักศึกษา)

คำอธิบาย

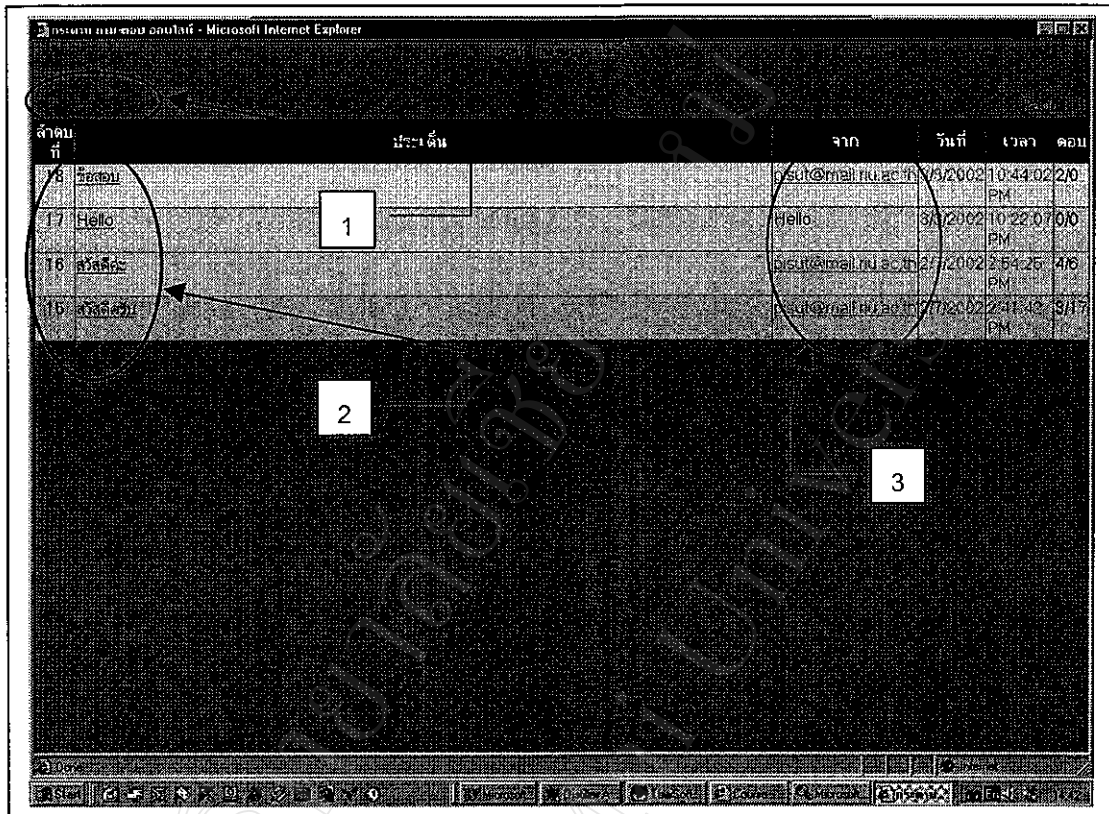
หมายเลข 1 คือ ช่องสำหรับใส่ Username และ Password

หมายเลข 2 คือ เมนูย่อยสำหรับ เลือกทำ แบบฝึกหัดตาม จำนวนข้อ

หมายเลข 3 คือ แบบทดสอบชนิด ตัวเลือก 4 ตัวเลือก

ในการทำแบบทดสอบให้ ผู้ใช้เลือกตอบตามตัวเลือกที่เห็นว่าเหมาะสม

5.23 การออกแบบหน้าจอ กระดานถามตอบ ออนไลน์ (อาจารย์ และ นักศึกษา)



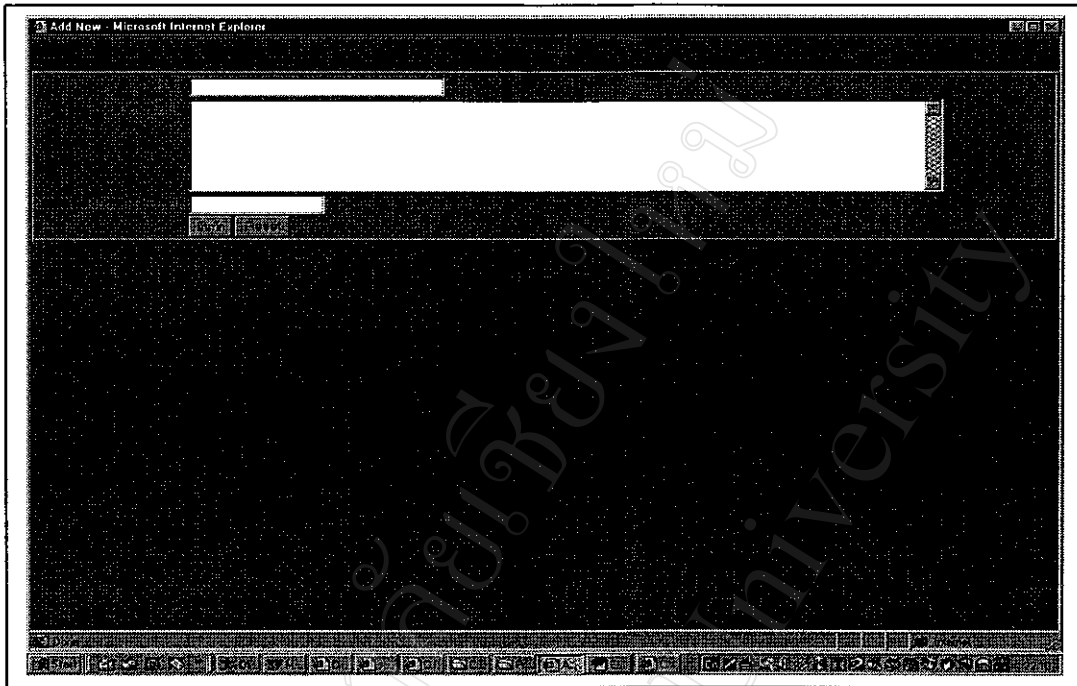
รูปที่ 5.23 แสดงหน้าจอ กระดานถามตอบ ออนไลน์ (อาจารย์ และ นักศึกษา)

คำอธิบาย

- หมายเลข 1 คือ ปุ่มสำหรับ คลิกเพื่อตั้งกระทู้ใหม่
- หมายเลข 2 คือ กระทู้ที่มีอยู่ใน กระดานถาม ตอบ
- หมายเลข 3 คือ ผู้ที่ส่งกระทู้ ขึ้นสู่กระดาน ถาม ตอบ

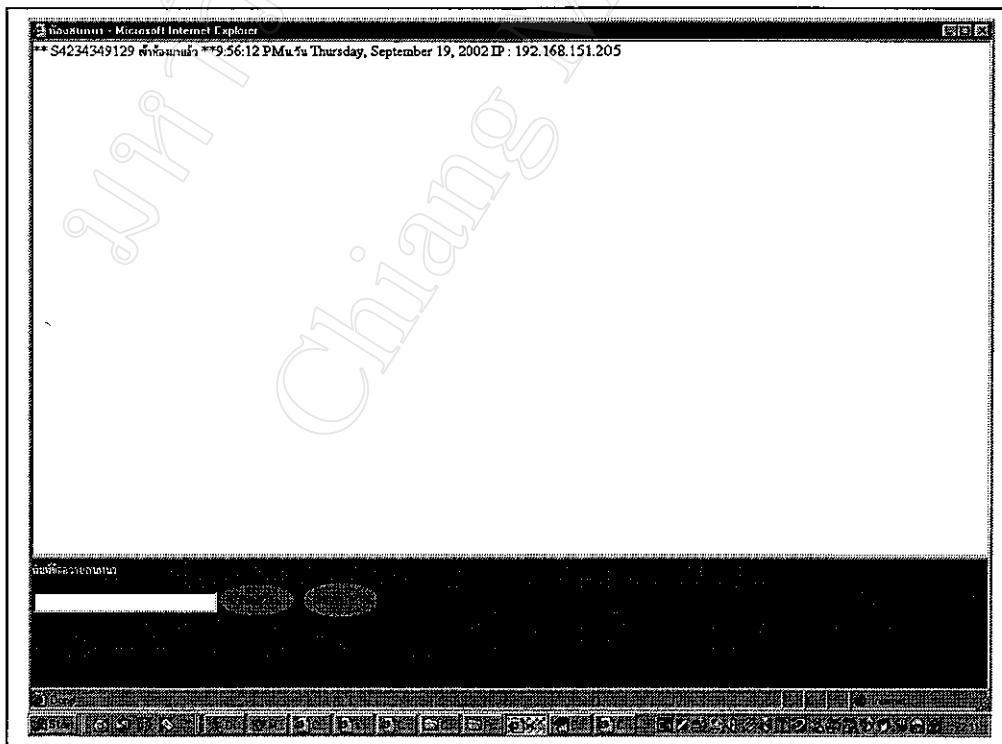
สำหรับกระดานถาม - ตอบ ออนไลน์ ในกระบวนวิชาออนไลน์ มี รูปแบบ เป็น ลักษณะ แสดงรายชื่อกระทู้ โดยที่ สามารถเข้าไปตอบกระทู้ได้โดยการ คลิกเข้าไปในกระทู้ ส่วนการตั้งกระทู้ใหม่นั้น สามารถ คลิกที่ หัวข้อ ตั้งคำถามใหม่ได้ เพื่อทำการตั้งกระทู้ในกระดานถามตอบ

5.24 การออกแบบ หน้าจอ บันทึกกระทู้ใหม่ (อาจารย์ และ นักศึกษา)



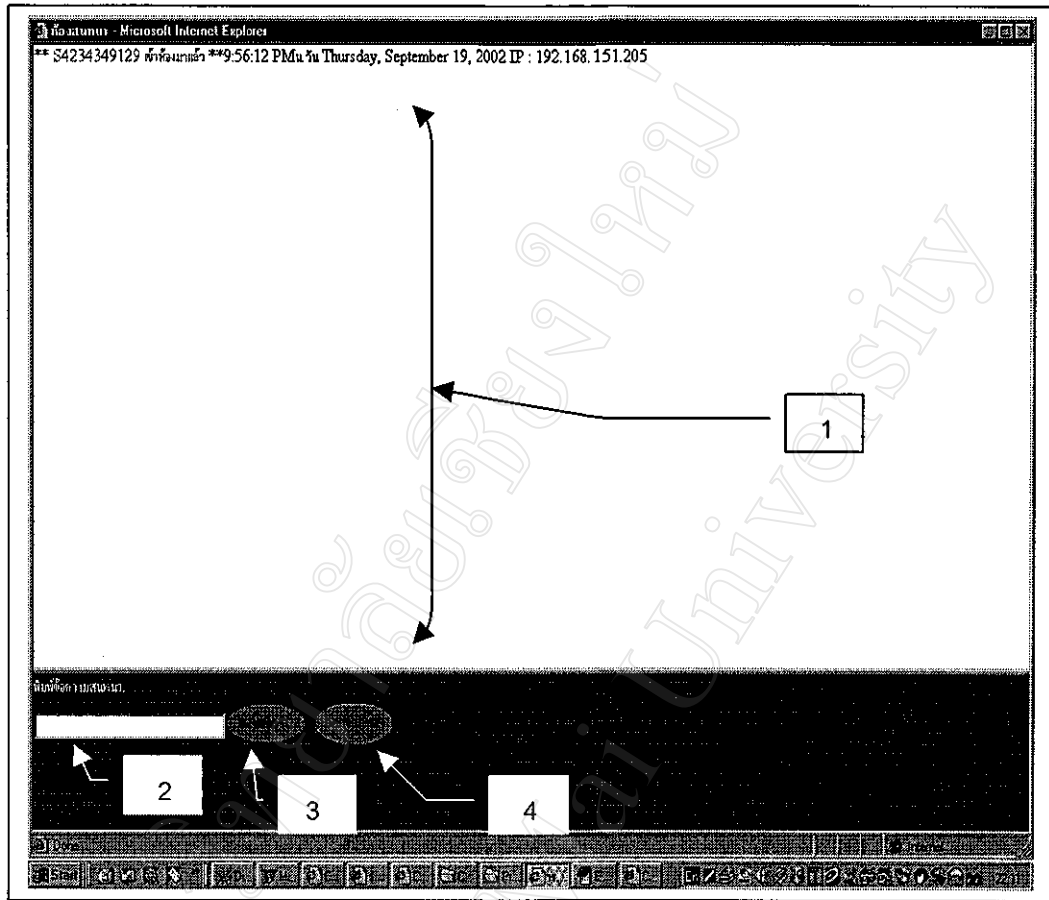
รูปที่ 5.24 แสดงหน้าจอ การบันทึกกระทู้ใหม่ (อาจารย์ และ นักศึกษา)

5.25 การออกแบบ หน้าจอ ห้องสนทนา ออนไลน์ (อาจารย์ และ นักศึกษา)



รูปที่ 5.25 แสดงหน้าจอ ห้องสนทนา ออนไลน์ (อาจารย์ และ นักศึกษา)

5.26 การออกแบบ หน้าจอ ภายในห้อง ห้องสนทนา ออนไลน์ (อาจารย์ และ นักศึกษา)



รูปที่ 5.26 แสดงหน้าจอ ภายในห้อง ห้องสนทนา ออนไลน์ (อาจารย์ และ นักศึกษา)

คำอธิบาย

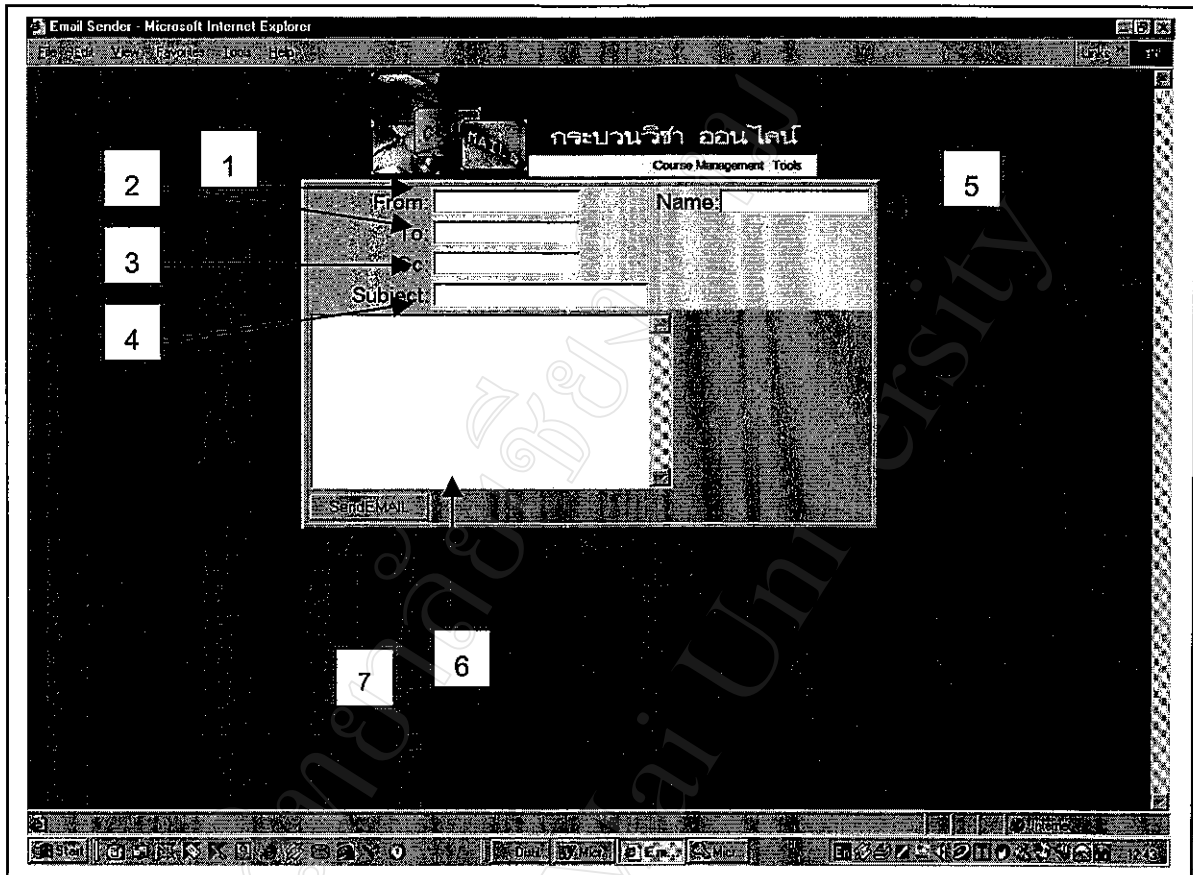
หมายเลข 1 คือ ส่วนแสดงประโยชน์การสนทนาจากผู้สนทนา

หมายเลข 2 คือ ช่องสำหรับใส่ประโยชน์การสนทนา

หมายเลข 3 คือ ปุ่มสำหรับส่งข้อความการสนทนา

หมายเลข 4 คือ ปุ่มสำหรับออกจากห้องสนทนา

5.27 การออกแบบ หน้าจอ ระบบ ส่ง E-mail (อาจารย์ และ นักศึกษา)



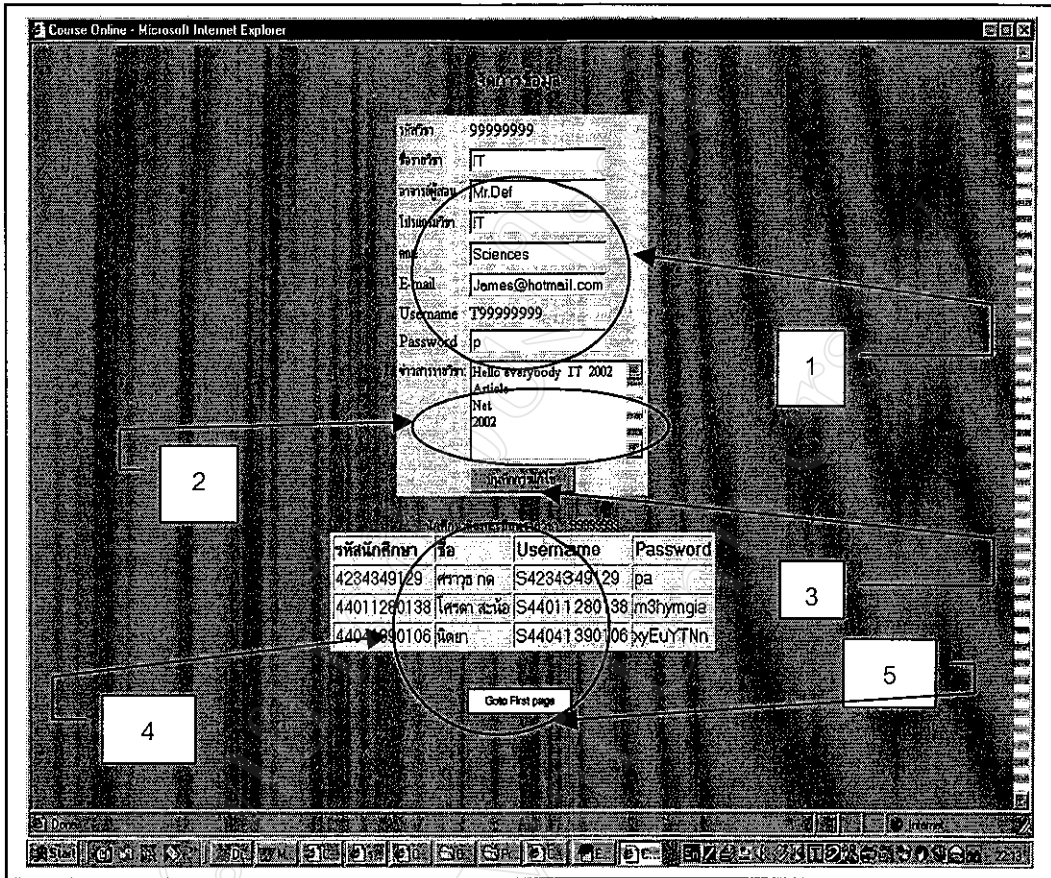
รูปที่ 5.27 แสดงหน้าจอ ระบบ ส่ง E-mail (อาจารย์ และ นักศึกษา)

คำอธิบาย

- หมายเลข 1 คือ ช่องสำหรับใส่ อีเมล แอดเดรส ของผู้ส่ง
- หมายเลข 2 คือ ช่องสำหรับใส่ อีเมล แอดเดรส ของผู้รับ
- หมายเลข 3 คือ ช่องสำหรับใส่ อีเมล แอดเดรส ของผู้รับอีก 1 อีเมล
- หมายเลข 4 คือ เรื่องที่ต้องการกล่าวถึงในเนื้อหาในอีเมล
- หมายเลข 5 คือ ชื่อผู้ส่ง อีเมล
- หมายเลข 6 คือ เนื้อหาจดหมายที่ต้องการจะส่งอีเมล
- หมายเลข 7 คือ ปุ่มสำหรับส่งจดหมาย

ในการส่ง อีเมล ในระบบนี้ ผู้ใช้ระบบสามารถ ส่งอีเมล ไปยัง ผู้อื่น โดยการระบุ อีเมล แอดเดรส ของผู้ ส่ง และ ผู้รับ รวมถึงเนื้อหาที่จะส่งภายในหน้าจอที่ปรากฏ

5.28 การออกแบบ หน้าจอ ระบบจัดการ ข้อมูล (อาจารย์)



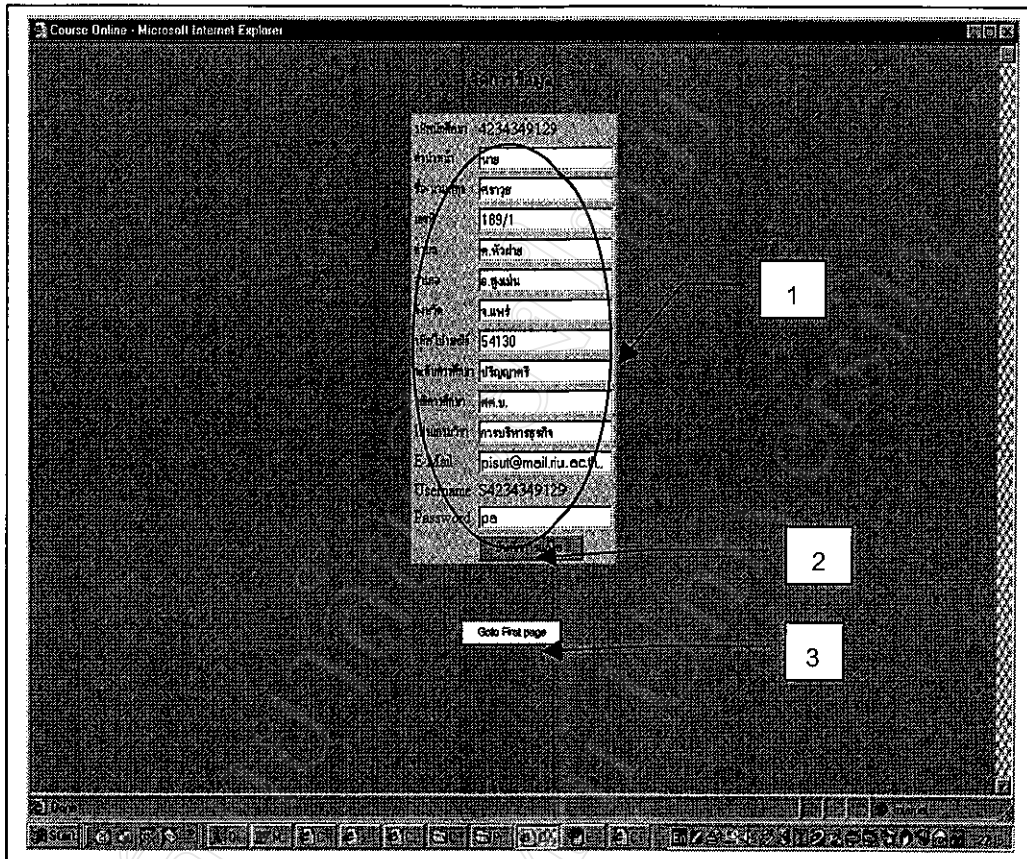
รูปที่ 5.28 แสดง หน้าจอ ระบบจัดการ ข้อมูล (อาจารย์)

คำอธิบาย

- หมายเลข 1 คือ ส่วนของข้อมูลอาจารย์ที่ต้องการแก้ไข
- หมายเลข 2 คือ ช่องสำหรับใส่ข่าวสารรายวิชา
- หมายเลข 3 คือ ปุ่มคลิกสำหรับ อัปเดต ข้อมูล
- หมายเลข 4 คือ รายการข้อมูลนักศึกษาที่ลงทะเบียนประจำรายวิชา
- หมายเลข 5 คือ ปุ่มคลิกสำหรับ กลับไปหน้าหลัก

ระบบจัดการข้อมูลอาจารย์ ผู้ใช้สามารถ ปรับปรุงแก้ไขข้อมูลส่วนตัว และสามารถ ประกาศข่าวสารรายวิชาผ่านระบบนี้ได้

5.29 แสดงการออกแบบ หน้าจอระบบจัดการ ข้อมูล (นักศึกษา)



รูปที่ 5.29 แสดง หน้าจอระบบจัดการ ข้อมูล (นักศึกษา)

คำอธิบาย

หมายเลข 1 คือ ส่วนของข้อมูลนักศึกษาที่ต้องการแก้ไข

หมายเลข 2 คือ ปุ่มคลิกสำหรับ อัปเดต ข้อมูล

หมายเลข 3 คือ ปุ่มคลิกสำหรับ กลับไปหน้าหลัก

ระบบจัดการข้อมูลนักศึกษา ผู้ใช้สามารถ ปรับปรุงแก้ไขข้อมูลส่วนตัว ของตัวเองได้