

บทที่ 4

การวิจัยและวิเคราะห์

จากบทที่ 2 ที่ผ่านมาจะเป็นการศึกษาเกี่ยวกับทฤษฎีที่เกี่ยวข้องโดยตรงกับองค์ความรู้ที่จะทำการศึกษาวิจัยในเรื่องการจัดการ โครงสร้างของสื่อและการออกแบบสารสนเทศ โดยเริ่มจากทฤษฎีทางโครงสร้าง ทฤษฎีสื่อและสื่อใหม่ ทฤษฎีสารสนเทศ ทฤษฎีการออกแบบ ทฤษฎีทางการท่องเที่ยว เป็นต้น ส่วนในบทที่ 3 เป็นการศึกษาเกี่ยวกับ โครงสร้างและการออกแบบท่าอากาศยาน เพื่อให้ทราบถึงหลักการทำงานในด้านต่าง ๆ ของท่าอากาศยาน ซึ่งเป็นการเชื่อมโยงไปถึงการออกแบบสารสนเทศและการจัดการสื่อในท่าอากาศยาน จากนั้นจึงนำองค์ความรู้จากทั้งสองบทที่ผ่านมาเพื่อทำการศึกษาวิจัยการจัดการสื่อและการออกแบบสารสนเทศในท่าอากาศยานนานาชาติจังหวัดเชียงใหม่ โดยการใช้แบบสอบถาม การสัมภาษณ์กับนักท่องเที่ยวและผู้เกี่ยวข้อง การสังเกต และการจัดทำโครงสร้างของระบบป้อนข้อมูลออกมาซึ่งได้แยกประเด็นของการศึกษาแบ่งออกได้ดังนี้

4.1 ข้อมูลที่จำเป็นของนักท่องเที่ยวที่มาใช้บริการท่าอากาศยานนานาชาติจังหวัดเชียงใหม่ ซึ่งแยกออกได้เป็น ข้อมูลต่างๆ ไปเกี่ยวกับจังหวัดเชียงใหม่ (Chiang Mai information) และข้อมูลเกี่ยวกับการท่องเที่ยวจังหวัดเชียงใหม่ (Chiang Mai travel information) (จัดเป็นเนื้อหาของสารสนเทศสำหรับนักท่องเที่ยวประเภทก่อนการเดินทาง ขณะเดินทางมาถึงและหลังเดินทางกลับ)

4.2 ข้อมูลที่มีความจำเป็นหลังจากนักท่องเที่ยวเดินทางกลับถึงบ้าน (เป็นสารสนเทศสำหรับนักท่องเที่ยวประเภทหลังเดินทางกลับ)

4.3 ลักษณะการให้บริการข้อมูลข่าวสารในท่าอากาศยานที่เหมาะสม (เป็นสารสนเทศสำหรับนักท่องเที่ยวประเภทก่อนการเดินทางและขณะเดินทางมาถึง)

4.4 สื่อที่ใช้เก็บข้อมูลเกี่ยวกับการท่องเที่ยวเพื่อใช้ประกอบการเดินทาง (เป็นสารสนเทศสำหรับนักท่องเที่ยวประเภทขณะเดินทางมาถึง)

4.5 ความคิดเห็นต่อการจัดสื่อในท่าอากาศยานเชียงใหม่ (เป็นสารสนเทศสำหรับนักท่องเที่ยวประเภทขณะเดินทางมาถึง)

4.6 สื่อที่นักท่องเที่ยวเคยใช้ค้นหาข้อมูลบริเวณท่าอากาศยาน (เป็นสารสนเทศสำหรับนักท่องเที่ยวประเภทขณะเดินทางมาถึง)

ซึ่งในแต่ละประเด็นก็ได้หาความสัมพันธ์ (crosstabs) กับปัจจัยอื่นๆ (ยกเว้นประเด็นที่ 4.5 และ 4.6) ของลักษณะทางการศึกษาของนักท่องเที่ยว เช่น อายุ เพศ ระดับการศึกษา อาชีพ ถิ่นกำเนิด เป็นต้น ในส่วนรายละเอียดของประเด็นศึกษาปลีกย่อยในแต่ละประเด็นหลักนั้นได้อ้างอิงจาก

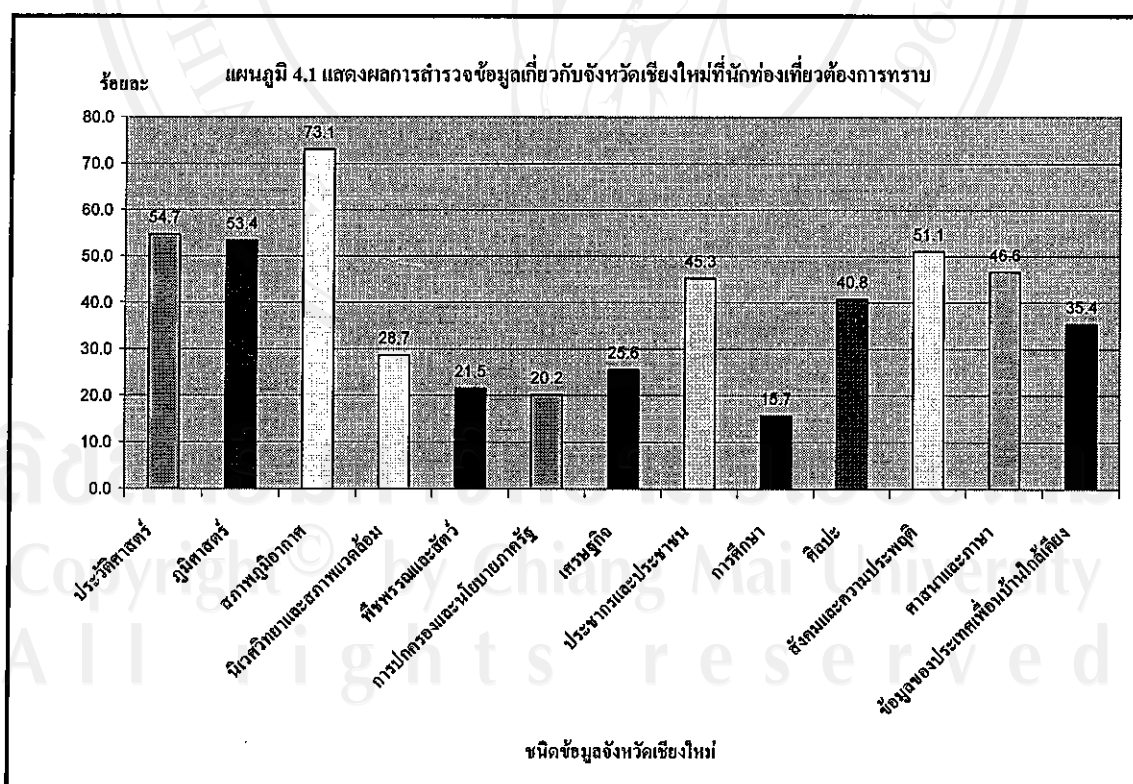
แหล่งข้อมูลต่างๆ ที่เป็นที่ยอมรับกันในทางวิชาการทั่วไป เช่น ประเด็นย่อยใน 4.1 นั้นได้ใช้ข้อมูลอ้างอิงจากตำราการท่องเที่ยวที่เป็นมาตรฐานใช้กันทั่วโลก คือ Lonely Planet (Cumplings, 2002) และ ตำราอื่นๆ รวมทั้งจากสื่อออนไลน์อิเล็กทรอนิกส์ ส่วนประเด็นอื่นๆ ก็ได้อ้างอิงข้อมูลจากทั้งตำราทางวิชาการ สื่อออนไลน์และทำอากาศยานอื่นที่ใช้ประกอบในการศึกษาเปรียบเทียบอีก 10 แห่ง ซึ่งถูกจัดว่าเป็นทำอากาศยานที่ดีที่สุดในโลก 10 อันดับแรกในปี 2548 (ดูรายละเอียดในภาคผนวก ข) จากการสำรวจจากผู้โดยสารเครื่องบินจากทั่วโลกกว่า 5.5 ล้านคน ใน 90 ประเทศ โดยบริษัท Skytrax

ผลการวิจัยและการวิเคราะห์ข้อมูล ได้เรียงลำดับตามหัวข้อประเด็นของการศึกษา ดังมีรายละเอียดต่อไปนี้

ผลการวิจัยและการวิเคราะห์ข้อมูล (Research and Analysis)

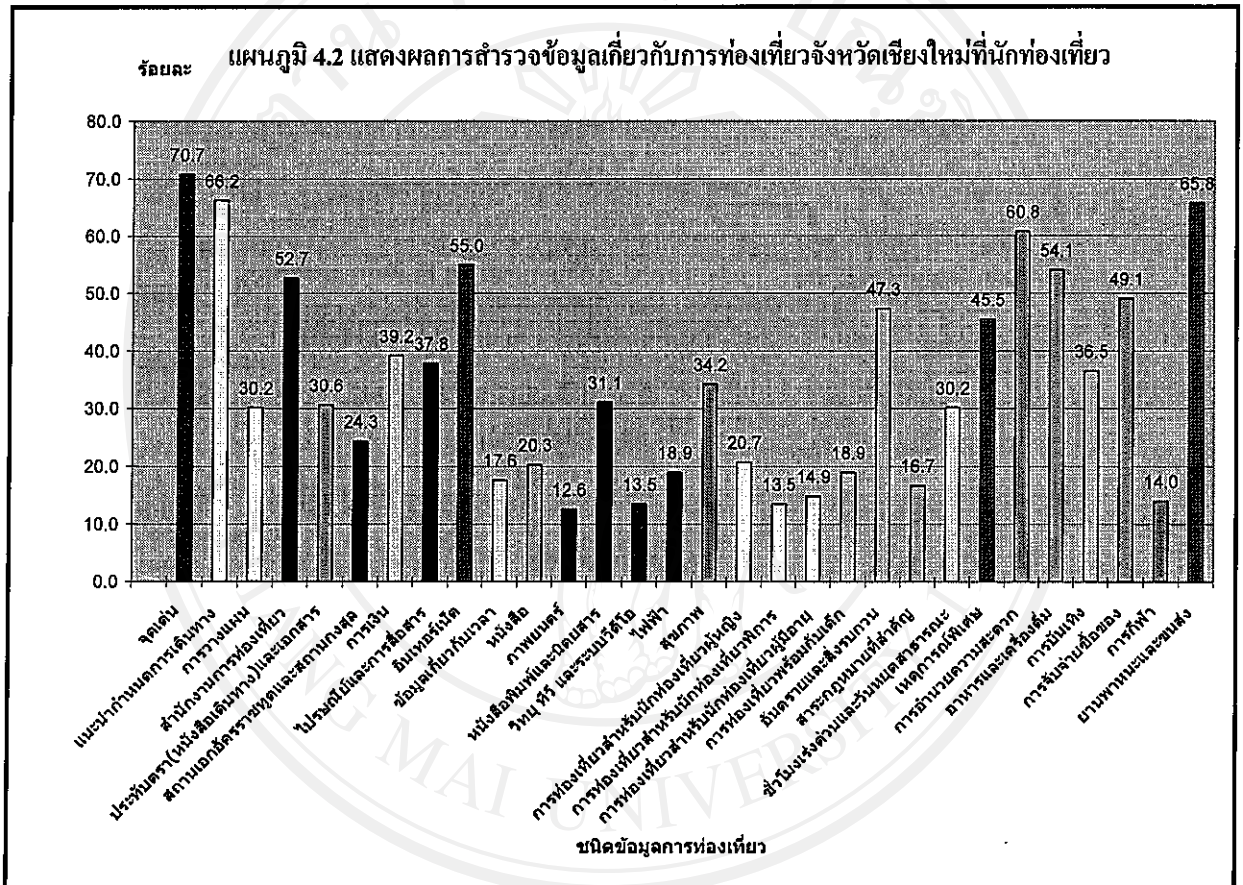
4.1 ข้อมูลที่จำเป็นของนักท่องเที่ยวที่มาใช้บริการทำอากาศยานนานาชาติจังหวัดเชียงใหม่

4.1.1 ข้อมูลต่างๆ ไปเกี่ยวกับจังหวัดเชียงใหม่ (Chiang Mai information) และข้อมูลเกี่ยวกับการท่องเที่ยวจังหวัดเชียงใหม่ (Chiang Mai travel information)



จากผลการวิเคราะห์ข้อมูลพบว่าข้อมูลต่างๆ ไปเกี่ยวกับจังหวัดเชียงใหม่ที่นักท่องเที่ยวให้ความสำคัญมากที่สุดเรียงตามลำดับคือ ข้อมูลด้านสภาพภูมิอากาศ มีสัดส่วนถึงร้อยละ 73.1

รองลงมาได้แก่ข้อมูลด้านประวัติศาสตร์ ร้อยละ 54.7 และข้อมูลทางภูมิศาสตร์ร้อยละ 53.4 และข้อมูลที่นักท่องเที่ยวให้ความสำคัญน้อยถึงน้อยที่สุด 3 อันดับสุดท้าย ได้แก่ ข้อมูลด้านพืชพรรณและสัตว์ ร้อยละ 21.5 ข้อมูลด้านการปกครองและนโยบายของรัฐ ร้อยละ 20.2 และด้านการศึกษา ร้อยละ 15.7 ตามลำดับ



ลิขสิทธิ์มหาวิทยาลัยเชียงใหม่

จากแผนภูมิที่ 4.2 พบว่านักท่องเที่ยวให้ความสำคัญกับข้อมูลเกี่ยวกับการท่องเที่ยวจังหวัดเชียงใหม่ในส่วนของข้อมูลด้านจุดเด่นมากเป็นอันดับสูงสุดคือ ร้อยละ 70.7 รองลงมาได้แก่ข้อมูลด้านแนะนำกำหนดการเดินทาง ร้อยละ 66.2 ส่วนข้อมูลที่ทำให้ความสำคัญรองมาเป็นอันดับที่ 3 และ 4 คือข้อมูลทางด้านยานพาหนะและการขนส่ง และการอำนวยความสะดวก ในร้อยละ 65.8 และ 60.8

4.1.1.ก ผลการวิเคราะห์ข้อมูลทั่วไปเกี่ยวกับจังหวัดเชียงใหม่และข้อมูลเกี่ยวกับการท่องเที่ยวจังหวัดเชียงใหม่จำแนกตามเพศ

ตาราง 4.1 แสดงข้อมูลจำแนกตามเพศของนักท่องเที่ยวผู้มาใช้ทำอากาศยานเชียงใหม่และข้อมูลทั่วไปของจังหวัดเชียงใหม่

ข้อมูลทั่วไปเกี่ยวกับจังหวัดเชียงใหม่	เพศของนักท่องเที่ยวผู้มาใช้ทำอากาศยานนานาชาติเชียงใหม่					
	ชาย (รวม 83 คน)		หญิง (รวม 140 คน)		รวม (รวม 223 คน)	
	จำนวน	ร้อยละ	จำนวน	ร้อยละ	จำนวน	ร้อยละ
ประวัติศาสตร์	48	57.8	74	52.9	122	54.7
ภูมิศาสตร์	50	60.2	69	49.3	119	53.4
สภาพภูมิอากาศ	52	62.7	111	79.3	163	73.1
นิเวศวิทยาและสภาพแวดล้อม	21	25.3	43	30.7	64	28.7
พืชพรรณและสัตว์	16	19.3	32	22.9	48	21.5
การปกครอง/นโยบายภาครัฐ	19	22.9	26	18.6	45	20.2
เศรษฐกิจ	19	22.9	38	27.1	57	25.6
ประชากรและประชาชน	40	48.2	61	43.6	101	45.3
การศึกษา	7	8.4	28	20.0	35	15.7
ศิลปะ	34	41.0	57	40.7	91	40.8
สังคมและความประพฤติ	36	43.4	78	55.7	114	51.1
ศาสนาและภาษา	38	45.8	66	47.1	104	46.6
ข้อมูลของประเทศเพื่อนบ้านใกล้เคียง	28	33.7	51	36.4	79	35.4

จากข้อมูลในตาราง 4.1 พบว่านักท่องเที่ยวทั้งชายและหญิงต่างก็เลือกข้อมูลด้านสภาพภูมิอากาศเป็นอันดับที่ 1 ในร้อยละ 79.3 และ 62.7 อันดับรองลงมานักท่องเที่ยวเพศหญิงเลือกข้อมูลด้านสังคมและความประพฤติ ร้อยละ 55.7 ส่วนนักท่องเที่ยวเพศชายเลือกข้อมูลด้านสภาพภูมิศาสตร์ ร้อยละ 60.2 อันดับที่ 3 นักท่องเที่ยวทั้งเพศชายและเพศหญิงเลือกข้อมูลที่เหมือนกันคือข้อมูลด้านประวัติศาสตร์ ร้อยละ 52.9 และ 57.8 ตามลำดับ

ตาราง 4.2 แสดงข้อมูลจำแนกตามเพศของนักท่องเที่ยวผู้ใช้ท่าอากาศยานและข้อมูลการท่องเที่ยวเชียงใหม่

ข้อมูลเกี่ยวกับการท่องเที่ยว จังหวัดเชียงใหม่	เพศของนักท่องเที่ยวผู้ใช้ท่าอากาศยานนานาชาติเชียงใหม่					
	ชาย (รวม 83 คน)		หญิง (รวม 139 คน)		รวม (รวม 222 คน)	
	จำนวน	ร้อยละ	จำนวน	ร้อยละ	จำนวน	ร้อยละ
จุดเด่น	60	72.3	97	69.8	157	70.7
แนะนำกำหนดการเดินทาง	53	63.9	94	67.6	147	66.2
การวางแผน	28	33.7	39	28.1	67	30.2
สำนักงานการท่องเที่ยว	41	49.4	76	54.7	117	52.7
หนังสือเดินทางและเอกสาร	25	30.1	43	30.9	68	30.6
สถานเอกอัครราชทูตและสถานกงสุล	18	21.7	36	25.9	54	24.3
การเงิน	33	39.8	54	38.8	87	39.2
ไปรษณีย์และการสื่อสาร	26	31.3	58	41.7	84	37.8
อินเทอร์เน็ต	46	55.4	76	54.7	122	55.0
ข้อมูลเกี่ยวกับเวลา	13	15.7	26	18.7	39	17.6
หนังสือ	20	24.1	25	18.0	45	20.3
ภาพยนตร์	12	14.5	16	11.5	28	12.6
หนังสือพิมพ์และนิตยสาร	24	28.9	45	32.4	69	31.1
วิทยุ ทีวี และระบบวีดีโอ	11	13.3	19	13.7	30	13.5
ไฟฟ้า	18	21.7	24	17.3	42	18.9
สุขภาพ	29	34.9	47	33.8	76	34.2
การท่องเที่ยวสำหรับนักท่องเที่ยวผู้หญิง	9	10.8	37	26.6	46	20.7
การท่องเที่ยวสำหรับนักท่องเที่ยวพิการ	12	14.5	18	12.9	30	13.5
การท่องเที่ยวสำหรับนักท่องเที่ยวผู้มีอายุ	11	13.3	22	15.8	33	14.9
การท่องเที่ยวพร้อมกับเด็ก	17	20.5	25	18.0	42	18.9
อันตรายและสิ่งรบกวน	36	43.4	69	49.6	105	47.3
สาระกฎหมายที่สำคัญ	12	14.5	25	18.0	37	16.7
ชั่วโมงเร่งด่วนและวันหยุดสาธารณะ	23	27.7	44	31.7	67	30.2

ตาราง 4.2 (ต่อ)

ข้อมูลเกี่ยวกับการท่องเที่ยว จังหวัดเชียงใหม่	เพศของนักท่องเที่ยวผู้ใช้ท่าอากาศยานนานาชาติเชียงใหม่					
	ชาย (รวม 83 คน)		หญิง (รวม 139 คน)		รวม (รวม 222 คน)	
	จำนวน	ร้อยละ	จำนวน	ร้อยละ	จำนวน	ร้อยละ
เหตุการณ์พิเศษ	33	39.8	68	48.9	101	45.5
การอำนวยความสะดวก	45	54.2	90	64.7	135	60.8
อาหารและเครื่องดื่ม	39	47.0	81	58.3	120	54.1
การบันเทิง	30	36.1	51	36.7	81	36.5
การจับจ่ายซื้อของ	35	42.2	74	53.2	109	49.1
การกีฬา	18	21.7	13	9.4	31	14.0
ยานพาหนะและขนส่ง	52	62.7	94	67.6	146	65.8

จากข้อมูลในตาราง 4.2 นักท่องเที่ยวเพศชายและเพศหญิงต่างก็เลือกข้อมูลจุดเด่นเป็นอันดับที่ 1 ในอัตราส่วนร้อยละ 72.3 และ 69.8 อันดับรองลงมาเลือกข้อมูลแนะนำกำหนดการเดินทาง ร้อยละ 63.9 และ 66.2 และเลือกข้อมูลด้านยานพาหนะและขนส่งเป็นอันดับที่สาม ร้อยละ 62.7 และ 65.8 ตามลำดับ

4.1.1.ข ผลการวิเคราะห์ข้อมูลต่างๆ ไปเกี่ยวกับจังหวัดเชียงใหม่และข้อมูลเกี่ยวกับการท่องเที่ยวจังหวัดเชียงใหม่จำแนกตามอายุ

ตาราง 4.3 แสดงข้อมูลจำแนกตามอายุของนักท่องเที่ยวผู้มาใช้ทำอากาศยานเชียงใหม่และข้อมูลทั่วไปของจังหวัดเชียงใหม่

ข้อมูลต่างๆ ไปเกี่ยวกับ จังหวัดเชียงใหม่	อายุของนักท่องเที่ยวผู้ทำอากาศยานนานาชาติเชียงใหม่							
	0-20 ปี (รวม15 คน)		21-30 ปี (รวม94 คน)		31-40 ปี (รวม 51 คน)		41-50 ปี (รวม32 คน)	
	จำนวน	ร้อยละ	จำนวน	ร้อยละ	จำนวน	ร้อยละ	จำนวน	ร้อยละ
ประวัติศาสตร์	5	33.3	48	51.1	31	60.8	20	62.5
ภูมิศาสตร์	7	46.7	51	54.3	24	47.1	20	62.5
สภาพภูมิอากาศ	13	86.7	70	74.5	35	68.6	25	78.1
นิเวศวิทยา/สภาพแวดล้อม	4	26.7	24	25.5	12	23.5	15	46.9
พืชพรรณและสัตว์	4	26.7	16	17.0	8	15.7	10	31.3
การปกครอง/นโยบายภาครัฐ	2	13.3	17	18.1	11	21.6	10	31.3
เศรษฐกิจ	4	26.7	24	25.5	14	27.5	8	25.0
ประชากรและประชาชน	5	33.3	44	46.8	16	31.4	20	62.5
การศึกษา	6	40.0	13	13.8	8	15.7	4	12.5
ศิลปะ	7	46.7	39	41.5	19	37.3	13	40.6
สังคมและความประพฤติ	9	60.0	48	51.1	27	52.9	16	50.0
ศาสนาและภาษา	10	66.7	48	51.1	16	31.4	16	50.0
ประเทศเพื่อนบ้านใกล้เคียง	6	40.0	36	38.3	17	33.3	6	18.8

จากตาราง 4.3 นักท่องเที่ยวที่มีอายุตั้งแต่ 60 ปีลงมาให้ความสำคัญกับข้อมูลด้านสภาพภูมิอากาศเป็นอันดับแรก คือ ร้อยละ 86.7, 74.5, 68.6, 78.1 และ ร้อยละ 72.2 ตามลำดับ ยกเว้นนักท่องเที่ยวที่มีอายุมากกว่า 60 ปีขึ้นไปให้ความสำคัญกับข้อมูลด้านประวัติศาสตร์และประชากร-ประชาชนเป็นอันดับที่หนึ่ง คือร้อยละ 69.2 ส่วนอันดับรองลงมา นักท่องเที่ยวที่มีอายุต่ำกว่า 20 ปีให้ความสำคัญกับข้อมูลด้านศาสนาและภาษาและสังคมและความประพฤติ ร้อยละ 66.7 และร้อยละ 60.0 นักท่องเที่ยวที่มีอายุระหว่าง 21-30 ปีเลือกข้อมูลด้านสภาพภูมิศาสตร์ ประวัติศาสตร์ สังคมและความประพฤติ ศาสนาและภาษา เป็นอันดับรองลงมา ในร้อยละ 54.3 และ ร้อยละ 51.1

ตามลำดับ ส่วนนักท่องเที่ยงที่มีอายุระหว่าง 31 -40 ปี เลือกข้อมูลด้านประวัติศาสตร์ สังคมและ ความประพฤติ ร้อยละ 60.8 และ ร้อยละ 52.9

ตาราง 4.3 (ต่อ)

ข้อมูลทั่วไปเกี่ยวกับ จังหวัดเชียงใหม่	อายุของนักท่องเที่ยวผู้ใช้ทำอากาศยานนานาชาติเชียงใหม่					
	51-60 ปี (รวม18 คน)		มากกว่า 60 ปี (รวม13 คน)		รวม (รวม223 คน)	
	จำนวน	ร้อยละ	จำนวน	ร้อยละ	จำนวน	ร้อยละ
ประวัติศาสตร์	9	50.0	9	69.2	122	54.7
ภูมิศาสตร์	11	61.1	6	46.2	119	53.4
สภาพภูมิอากาศ	13	72.2	7	53.8	163	73.1
นิเวศวิทยาและสภาพแวดล้อม	6	33.3	3	23.1	64	28.7
พืชพรรณและสัตว์	7	38.9	3	23.1	48	21.5
การปกครองและนโยบายภาครัฐ	3	16.7	2	15.4	45	20.2
เศรษฐกิจ	5	27.8	2	15.4	57	25.6
ประชากร-ประชาชน	7	38.9	9	69.2	101	45.3
การศึกษา	2	11.1	2	15.4	35	15.7
ศิลปะ	7	38.9	6	46.2	91	40.8
สังคมและความประพฤติ	8	44.4	6	46.2	114	51.1
ศาสนาและภาษา	11	61.1	3	23.1	104	46.6
ประเทศเพื่อนบ้านใกล้เคียง	8	44.4	6	46.2	79	35.4

นักท่องเที่ยงที่มีอายุ 41-50 ปี เลือกข้อมูลด้านประวัติศาสตร์, ภูมิศาสตร์และประชากรและ ประชาชนเป็นอันดับรองลงมา ในอัตราร้อยละ 62.5 ส่วนนักท่องเที่ยงที่มีอายุระหว่าง 51-60 ปี เลือกข้อมูลด้านภูมิศาสตร์ ศาสนาและภาษาเป็นอันดับรองลงมาในจำนวนร้อยละ 61.1 และ นักท่องเที่ยงที่มีอายุมากกว่า 60 ปีขึ้นไปเลือกข้อมูลด้านสภาพภูมิอากาศ ภูมิศาสตร์ ศิลปะ สังคม และความประพฤติ และประเทศเพื่อนบ้าน ใกล้เคียง ในสัดส่วนร้อยละ 53.8 และร้อยละ 46.2 ตามลำดับ

ตาราง 4.4 แสดงข้อมูลจำแนกตามอายุของนักท่องเที่ยวผู้มาใช้ทำอากาศยานเชียงใหม่และข้อมูลการท่องเที่ยว
จังหวัดเชียงใหม่

ข้อมูลทั่วไปเกี่ยวกับ จังหวัดเชียงใหม่	อายุของนักท่องเที่ยวผู้ใช้ทำอากาศยานนานาชาติเชียงใหม่							
	0-20 ปี (รวม14 คน)		21-30 ปี (รวม94 คน)		31-40 ปี (รวม 51 คน)		41-50 ปี (รวม32 คน)	
	จำนวน	ร้อยละ	จำนวน	ร้อยละ	จำนวน	ร้อยละ	จำนวน	ร้อยละ
จุดเด่น	10	71.4	71	75.5	41	80.4	21	65.6
แนะนำกำหนดการเดินทาง	9	64.3	68	72.3	33	64.7	20	62.5
การวางแผน	5	35.7	33	35.1	17	33.3	7	21.9
สำนักงานการท่องเที่ยว	10	71.4	53	56.4	21	41.2	18	56.3
หนังสือเดินทางและเอกสาร	1	7.1	29	30.9	12	23.5	14	43.8
สถานเอกอัครราชทูต/กงสุล	3	21.4	21	22.3	12	23.5	8	25.0
การเงิน	8	57.1	34	36.2	20	39.2	12	37.5
ไปรษณีย์และการสื่อสาร	8	57.1	37	39.4	19	37.3	8	25.0
อินเทอร์เน็ต	10	71.4	55	58.5	26	51.0	14	43.8
ข้อมูลเกี่ยวกับเวลา	3	21.4	20	21.3	5	9.8	4	12.5
หนังสือ	6	42.9	23	24.5	6	11.8	7	21.9
ภาพยนตร์	1	7.1	16	17.0	4	7.8	5	15.6
หนังสือพิมพ์และนิตยสาร	5	35.7	32	34.0	15	29.4	7	21.9
วิทยุ ทีวี และระบบวีดีโอ	4	28.6	15	16.0	5	9.8	1	3.1
ไฟฟ้า	3	21.4	13	13.8	10	19.6	5	15.6
สุขภาพ	6	42.9	35	37.2	15	29.4	10	31.3
นักท่องเที่ยวผู้หญิง	4	28.6	23	24.5	9	17.6	5	15.6
นักท่องเที่ยวพิการ	1	7.1	13	13.8	6	11.8	5	15.6
นักท่องเที่ยวผู้มีอายุ	2	14.3	12	12.8	7	13.7	4	12.5
การท่องเที่ยวพร้อมกับเด็ก	0	0.0	19	20.2	14	27.5	4	12.5
อันตรายและสิ่งรบกวน	7	50.0	47	50.0	27	52.9	9	28.1
สาระกฎหมายที่สำคัญ	5	35.7	12	12.8	10	19.6	3	9.4
ชั่วโมงเร่งด่วน/วันหยุด	6	42.9	32	34.0	14	27.5	4	12.5

ตาราง 4.4 (ต่อ)

ข้อมูลทั่วไปเกี่ยวกับ จังหวัดเชียงใหม่	อายุของนักท่องเที่ยวที่ใช้ท่าอากาศยานนานาชาติเชียงใหม่							
	0-20 ปี (รวม14 คน)		21-30 ปี (รวม94 คน)		31-40 ปี (รวม 51 คน)		41-50 ปี (รวม32 คน)	
	จำนวน	ร้อยละ	จำนวน	ร้อยละ	จำนวน	ร้อยละ	จำนวน	ร้อยละ
เหตุการณ์พิเศษ	5	35.7	48	51.1	22	43.1	15	46.9
การอำนวยความสะดวก	9	64.3	59	62.8	26	51.0	16	50.0
อาหารและเครื่องดื่ม	9	64.3	59	62.8	25	49.0	11	34.4
การบันเทิง	5	35.7	41	43.6	14	27.5	9	28.1
การจับจ่ายซื้อของ	6	42.9	45	47.9	23	45.1	16	50.0
การศึกษา	1	7.1	11	11.7	10	19.6	4	12.5
ยานพาหนะและขนส่ง	10	71.4	69	73.4	33	64.7	15	46.9

จากตาราง 4.4 พบว่านักท่องเที่ยวที่มีอายุน้อยกว่า 20 ปี ให้ความสำคัญอันดับแรกกับข้อมูลด้านจุดเด่น สำนักงานการท่องเที่ยว อินเทอร์เน็ต ยานพาหนะและขนส่ง ร้อยละ 71.4 รองลงมาได้แก่ข้อมูล แนะนำกำหนดการเดินทาง การอำนวยความสะดวก อาหารและเครื่องดื่ม ในสัดส่วนร้อยละ 64.3

นักท่องเที่ยวที่มีอายุระหว่าง 21-30 ปี ให้ความสำคัญกับข้อมูลเรียงตามลำดับคือข้อมูลจุดเด่น ยานพาหนะและขนส่ง และแนะนำกำหนดการเดินทางในอัตราร้อยละ 75.5, 73.4 และ ร้อยละ 72.3 ตามลำดับ

นักท่องเที่ยวที่มีอายุระหว่าง 31-40 ปี เลือกข้อมูลด้านจุดเด่นเป็นอันดับแรก คือร้อยละ 80.4 รองลงมาได้แก่ข้อมูลแนะนำกำหนดการเดินทาง ยานพาหนะและขนส่ง สัดส่วนร้อยละ 64.7

นักท่องเที่ยวที่มีอายุระหว่าง 41-50 ปี ให้ความสำคัญกับข้อมูลเรียงตามลำดับคือข้อมูลจุดเด่น แนะนำกำหนดการเดินทาง สำนักงานการท่องเที่ยว ในสัดส่วนร้อยละ 65.6, 62.5 และร้อยละ 56.3 ตามลำดับ

ตาราง 4.4 (ต่อ)

ข้อมูลทั่วไปเกี่ยวกับ จังหวัดเชียงใหม่	อายุของนักท่องเที่ยวผู้ใช้ท่าอากาศยานนานาชาติเชียงใหม่					
	51-60 ปี (รวม18 คน)		มากกว่า 60 ปี (รวม13 คน)		รวม (รวม222 คน)	
	จำนวน	ร้อยละ	จำนวน	ร้อยละ	จำนวน	ร้อยละ
จุดเด่น	9	50.0	5	38.5	157	70.7
แนะนำกำหนดการเดินทาง	8	44.4	9	69.2	147	66.2
การวางแผน	2	11.1	3	23.1	67	30.2
สำนักงานการท่องเที่ยว	9	50.0	6	46.2	117	52.7
หนังสือเดินทางและเอกสาร	3	16.7	9	69.2	68	30.6
สถานเอกอัครราชทูตและสถานกงสุล	6	33.3	4	30.8	54	24.3
การเงิน	6	33.3	7	53.8	87	39.2
ไปรษณีย์และการสื่อสาร	7	38.9	5	38.5	84	37.8
อินเทอร์เน็ต	9	50.0	8	61.5	122	55.0
ข้อมูลเกี่ยวกับเวลา	5	27.8	2	15.4	39	17.6
หนังสือ	2	11.1	1	7.7	45	20.3
ภาพยนตร์	2	11.1	0	0.0	28	12.6
หนังสือพิมพ์และนิตยสาร	7	38.9	3	23.1	69	31.1
วิทยุ ทีวี และระบบวีดีโอ	3	16.7	2	15.4	30	13.5
ไฟฟ้า	6	33.3	5	38.5	42	18.9
สุขภาพ	6	33.3	4	30.8	76	34.2
การท่องเที่ยวสำหรับนักท่องเที่ยวผู้หญิง	3	16.7	2	15.4	46	20.7
การท่องเที่ยวสำหรับนักท่องเที่ยวพิการ	3	16.7	2	15.4	30	13.5
การท่องเที่ยวสำหรับนักท่องเที่ยวผู้สูงอายุ	4	22.2	4	30.8	33	14.9
การท่องเที่ยวพร้อมกับเด็ก	3	16.7	2	15.4	42	18.9
อันตรายและสิ่งรบกวน	7	38.9	8	61.5	105	47.3
สาระกฎหมายที่สำคัญ	4	22.2	3	23.1	37	16.7
ชั่วโมงเร่งด่วนและวันหยุดสาธารณะ	5	27.8	6	46.2	67	30.2

ตาราง 4.4 (ต่อ)

ข้อมูลทั่วไปเกี่ยวกับ จังหวัดเชียงใหม่	อายุของนักท่องเที่ยวที่ใช้ทำอากาศยานนานาชาติเชียงใหม่					
	51-60 ปี (รวม18 คน)		มากกว่า 60 ปี (รวม13 คน)		รวม (รวม222 คน)	
	จำนวน	ร้อยละ	จำนวน	ร้อยละ	จำนวน	ร้อยละ
เหตุการณ์พิเศษ	5	27.8	6	46.2	101	45.5
การอำนวยความสะดวก	15	83.3	10	76.9	135	60.8
อาหารและเครื่องดื่ม	9	50.0	7	53.8	120	54.1
การบันเทิง	7	38.9	5	38.5	81	36.5
การจับจ่ายซื้อของ	11	61.1	8	61.5	109	49.1
การกีฬา	2	11.1	3	23.1	31	14.0
ยานพาหนะและขนส่ง	10	55.6	9	69.2	146	65.8

นักท่องเที่ยวที่มีอายุระหว่าง 51-60 ปี ให้ความสำคัญอันดับแรกกับข้อมูลด้านการอำนวยความสะดวก ร้อยละ 83.3 รองลงมาได้แก่ข้อมูลการจับจ่ายซื้อของ ในสัดส่วนร้อยละ61.1 และให้ความสำคัญเป็นอันดับสามกับข้อมูลยานพาหนะและขนส่ง ร้อยละ 55.6

นักท่องเที่ยวที่มีอายุมากกว่า 60 ปี เลือกข้อมูลด้านการอำนวยความสะดวก เป็นอันดับแรก คือ ร้อยละ 76.9 รองลงมาได้แก่ข้อมูลแนะนำกำหนดการเดินทาง หนังสือเดินทางและเอกสารยานพาหนะและขนส่ง สัดส่วนร้อยละ 69.2

4.1.1.ข ผลการวิเคราะห์ข้อมูลต่างๆ ไปเกี่ยวกับจังหวัดเชียงใหม่และข้อมูลเกี่ยวกับการท่องเที่ยว จังหวัดเชียงใหม่จำแนกตามระดับการศึกษา

ตาราง 4.5 แสดงข้อมูลจำแนกตามระดับการศึกษาของนักท่องเที่ยวผู้มาใช้ทำอากาศยานเชียงใหม่และข้อมูล
ทั่วไปของจังหวัดเชียงใหม่

ข้อมูลต่างๆ ไปเกี่ยวกับจังหวัดเชียงใหม่	ระดับการศึกษาของนักท่องเที่ยวผู้ทำอากาศยานนานาชาติ เชียงใหม่					
	ต่ำกว่าอนุปริญญาตรี (รวม 28 คน)		อนุปริญญาตรี (รวม 123 คน)		ปริญญาตรี (รวม 11 คน)	
	จำนวน	ร้อยละ	จำนวน	ร้อยละ	จำนวน	ร้อยละ
ประวัติศาสตร์	14	50.0	64	52.0	5	45.5
ภูมิศาสตร์	13	46.4	71	57.7	4	36.4
สภาพภูมิอากาศ	21	75.0	95	77.2	8	72.7
นิเวศวิทยาและสภาพแวดล้อม	3	10.7	36	29.3	6	54.5
พืชพรรณและสัตว์	5	17.9	24	19.5	1	9.1
การปกครองและนโยบายภาครัฐ	6	21.4	24	19.5	2	18.2
เศรษฐกิจ	5	17.9	30	24.4	5	45.5
ประชากรและประชาชน	15	53.6	46	37.4	6	54.5
การศึกษา	4	14.3	19	15.4	2	18.2
ศิลปะ	6	21.4	58	47.2	3	27.3
สังคมและความประพฤติ	14	50.0	63	51.2	5	45.5
ศาสนาและภาษา	11	39.3	60	48.8	2	18.2
ข้อมูลของประเทศเพื่อนบ้านใกล้เคียง	9	32.1	42	34.1	4	36.4

จากตาราง 4.5 พบว่านักท่องเที่ยวที่มีระดับการศึกษาต่ำกว่าอนุปริญญาตรีให้ความสำคัญกับ
ข้อมูลด้านสภาพภูมิอากาศเป็นอันดับแรก คือร้อยละ 75.0 รองลงมาได้แก่ข้อมูลด้านประชากรและ
ประชาชน ร้อยละ 53.6 และอันดับที่สามเลือกข้อมูลด้านประวัติศาสตร์ สังคมและความประพฤติ
ร้อยละ 50.0

ตาราง 4.5 (ต่อ)

ข้อมูลทั่วไปเกี่ยวกับ จังหวัดเชียงใหม่	ระดับการศึกษาของนักท่องเที่ยวผู้ทำอากาศยานนานาชาติ เชียงใหม่					
	ปริญญาโท (รวม 22 คน)		สูงกว่าปริญญาโท (รวม 39 คน)		รวม (รวม 223 คน)	
	จำนวน	ร้อยละ	จำนวน	ร้อยละ	จำนวน	ร้อยละ
ประวัติศาสตร์	16	72.7	23	59.0	122	54.7
ภูมิศาสตร์	13	59.1	18	46.2	119	53.4
สภาพภูมิอากาศ	10	45.5	29	74.4	163	73.1
นิเวศวิทยาและสภาพแวดล้อม	10	45.5	9	23.1	64	28.7
พืชพรรณและสัตว์	11	50.0	7	17.9	48	21.5
การปกครองและนโยบายภาครัฐ	4	18.2	9	23.1	45	20.2
เศรษฐกิจ	6	27.3	11	28.2	57	25.6
ประชากรและประชาชน	11	50.0	23	59.0	101	45.3
การศึกษา	5	22.7	5	12.8	35	15.7
ศิลปะ	8	36.4	16	41.0	91	40.8
สังคมและความประพฤติ	13	59.1	19	48.7	114	51.1
ศาสนาและภาษา	13	59.1	18	46.2	104	46.6
ข้อมูลของประเทศเพื่อนบ้านใกล้เคียง	10	45.5	14	35.9	79	35.4

นักท่องเที่ยวที่มีระดับการศึกษานุปริญญาตรีให้ความสำคัญกับข้อมูลเรียงตามลำดับคือข้อมูลด้านสภาพภูมิอากาศ ด้านภูมิศาสตร์ และประวัติศาสตร์ เป็นสัดส่วนร้อยละ 77.2, 57.7 และ ร้อยละ 52.0 ส่วนนักท่องเที่ยวที่มีระดับการศึกษานุปริญญาตรีเลือกข้อมูลสภาพภูมิอากาศ นิเวศวิทยาและสภาพแวดล้อม ประชากรและประชาชน อัตราร้อยละ 72.7 และร้อยละ 54.5 ตามลำดับ

นักท่องเที่ยวที่มีการศึกษาระดับปริญญาโทให้ความสำคัญกับข้อมูลด้านประวัติศาสตร์เป็นอันดับแรก คือร้อยละ 72.7 รองลงมาได้แก่ข้อมูลด้านภูมิศาสตร์ สังคมและความประพฤติ ศาสนา และภาษา ร้อยละ 59.1

นักท่องเที่ยวที่มีระดับการศึกษาสูงกว่าปริญญาโทให้ความสำคัญกับข้อมูลด้านสภาพภูมิอากาศเป็นอันดับแรก คือร้อยละ 74.4 รองลงมาได้แก่ข้อมูลด้านประวัติศาสตร์ ประชากรและประชาชน ร้อยละ 59.0 และอันดับที่สามเลือกข้อมูลด้าน สังคมและความประพฤติ ร้อยละ 48.7

ตาราง 4.6 แสดงข้อมูลจำแนกตามระดับการศึกษาของนักท่องเที่ยวผู้มาใช้ท่าอากาศยานเชียงใหม่และข้อมูลการท่องเที่ยวของจังหวัดเชียงใหม่

ข้อมูลการท่องเที่ยว เกี่ยวกับจังหวัดเชียงใหม่	ระดับการศึกษาของนักท่องเที่ยวผู้มาใช้ท่าอากาศยานนานาชาติ เชียงใหม่					
	ต่ำกว่าอนุปริญญาตรี (รวม 27 คน)		อนุปริญญาตรี (รวม 123 คน)		ปริญญาตรี (รวม 11 คน)	
	จำนวน	ร้อยละ	จำนวน	ร้อยละ	จำนวน	ร้อยละ
จุดเด่น	15	55.6	92	74.8	7	63.6
แนะนำกำหนดการเดินทาง	13	48.1	91	74.0	6	54.5
การวางแผน	6	22.2	40	32.5	4	36.4
สำนักงานการท่องเที่ยว	15	55.6	66	53.7	5	45.5
หนังสือเดินทางและเอกสาร	9	33.3	35	28.5	6	54.5
สถานเอกอัครราชทูตและสถานกงสุล	6	22.2	29	23.6	3	27.3
การเงิน	15	55.6	44	35.8	5	45.5
ไปรษณีย์และการสื่อสาร	10	37.0	44	35.8	4	36.4
อินเทอร์เน็ต	11	40.7	65	52.8	8	72.7
ข้อมูลเกี่ยวกับเวลา	4	14.8	23	18.7	2	18.2
หนังสือ	2	7.4	28	22.8	5	45.5
ภาพยนตร์	3	11.1	15	12.2	3	27.3
หนังสือพิมพ์และนิตยสาร	9	33.3	43	35.0	4	36.4
วิทยุ ทีวี และระบบวีดีโอ	4	14.8	16	13.0	2	18.2
ไฟฟ้า	5	18.5	22	17.9	2	18.2
สุขภาพ	7	25.9	42	34.1	3	27.3
การท่องเที่ยวสำหรับนักท่องเที่ยวผู้หญิง	8	29.6	23	18.7	1	9.1
การท่องเที่ยวสำหรับนักท่องเที่ยวพิการ	3	11.1	16	13.0	2	18.2
การท่องเที่ยวสำหรับนักท่องเที่ยวผู้มีอายุ	3	11.1	19	15.4	1	9.1
การท่องเที่ยวพร้อมกับเด็ก	3	11.1	20	16.3	2	18.2
อันตรายและสิ่งรบกวน	13	48.1	59	48.0	4	36.4
สาระกฎหมายที่สำคัญ	5	18.5	16	13.0	3	27.3
ชั่วโมงเร่งด่วนและวันหยุดสาธารณะ	5	18.5	38	30.9	5	45.5

ตาราง 4.6 (ต่อ)

ข้อมูลการท่องเที่ยวเกี่ยวกับจังหวัดเชียงใหม่	ระดับการศึกษาของนักท่องเที่ยวผู้ใช้ท่าอากาศยานนานาชาติ เชียงใหม่					
	ต่ำกว่าอนุปริญญาตรี (รวม 27 คน)		อนุปริญญาตรี (รวม 123 คน)		ปริญญาตรี (รวม 11 คน)	
	จำนวน	ร้อยละ	จำนวน	ร้อยละ	จำนวน	ร้อยละ
เหตุการณ์พิเศษ	9	33.3	60	48.8	5	45.5
การอำนวยความสะดวก	15	55.6	79	64.2	6	54.5
อาหารและเครื่องดื่ม	11	40.7	75	61.0	6	54.5
การบันเทิง	10	37.0	44	35.8	3	27.3
การจับจ่ายซื้อของ	10	37.0	65	52.8	4	36.4
การกีฬา	4	14.8	15	12.2	1	9.1
ยานพาหนะและขนส่ง	13	48.1	90	73.2	5	45.5

จากตาราง 4.6 พบว่านักท่องเที่ยวที่มีระดับการศึกษาต่ำกว่าอนุปริญญาตรีให้ความสำคัญกับข้อมูลด้านจุดเด่น สำนักงานการท่องเที่ยว การเงินและการอำนวยความสะดวก เป็นอันดับแรก คือ ร้อยละ 55.6 รองลงมาได้แก่ข้อมูลด้านแนะนำกำหนดการเดินทาง อัตราและสิ่งรบกวน และ ยานพาหนะและขนส่ง ร้อยละ 48.1

นักท่องเที่ยวที่มีระดับการศึกษาอนุปริญญาตรีให้ความสำคัญกับข้อมูลเรียงตามลำดับคือข้อมูลด้านจุดเด่น แนะนำกำหนดการเดินทาง ยานพาหนะและขนส่ง เป็นสัดส่วนร้อยละ 74.8, 74.0 และ ร้อยละ 73.2

นักท่องเที่ยวที่มีระดับการศึกษาปริญญาตรีเลือกข้อมูลอินเทอร์เน็ต จุดเด่น อัตราร้อยละ 72.7 และร้อยละ 63.6 ตามลำดับ

ตาราง 4.6 (ต่อ)

ข้อมูลการท่องเที่ยวเกี่ยวกับ จังหวัดเชียงใหม่	ระดับการศึกษาของนักท่องเที่ยวผู้ใช้ท่าอากาศยานนานาชาติ เชียงใหม่					
	ปริญญาโท (รวม 22 คน)		สูงกว่าปริญญาโท (รวม 39 คน)		รวม (รวม 223 คน)	
	จำนวน	ร้อยละ	จำนวน	ร้อยละ	จำนวน	ร้อยละ
จุดเด่น	13	59.1	30	76.9	157	70.4
แนะนำกำหนดการเดินทาง	11	50.0	26	66.7	147	65.9
การวางแผน	5	22.7	12	30.8	67	30.0
สำนักงานการท่องเที่ยว	12	54.5	19	48.7	117	52.5
หนังสือเดินทางและเอกสาร	6	27.3	12	30.8	68	30.5
สถานเอกอัครราชทูตและสถานกงสุล	5	22.7	11	28.2	54	24.2
การเงิน	8	36.4	15	38.5	87	39.0
ไปรษณีย์และการสื่อสาร	8	36.4	18	46.2	84	37.7
อินเทอร์เน็ต	13	59.1	25	64.1	122	54.7
ข้อมูลเกี่ยวกับเวลา	5	22.7	5	12.8	39	17.5
หนังสือ	4	18.2	6	15.4	45	20.2
ภาพยนตร์	1	4.5	6	15.4	28	12.6
หนังสือพิมพ์และนิตยสาร	5	22.7	8	20.5	69	30.9
วิทยุ ทีวี และระบบวีดีโอ	3	13.6	5	12.8	30	13.5
ไฟฟ้า	4	18.2	9	23.1	42	18.8
สุขภาพ	7	31.8	17	43.6	76	34.1
การท่องเที่ยวสำหรับนักท่องเที่ยวผู้หญิง	6	27.3	8	20.5	46	20.6
การท่องเที่ยวสำหรับนักท่องเที่ยวพิการ	3	13.6	6	15.4	30	13.5
การท่องเที่ยวสำหรับนักท่องเที่ยวที่มีอายุ	2	9.1	8	20.5	33	14.8
การท่องเที่ยวพร้อมกับเด็ก	6	27.3	11	28.2	42	18.8
อันตรายและสิ่งรบกวน	6	27.3	23	59.0	105	47.1
สาระกฎหมายที่สำคัญ	3	13.6	10	25.6	37	16.6
ชั่วโมงเร่งด่วนและวันหยุดสาธารณะ	5	22.7	14	35.9	67	30.0

ตาราง 4.6 (ต่อ)

ข้อมูลการท่องเที่ยวเกี่ยวกับ จังหวัดเชียงใหม่	ระดับการศึกษาของนักท่องเที่ยวที่ใช้ท่าอากาศยานนานาชาติ เชียงใหม่					
	ปริญญาโท (รวม 22 คน)		สูงกว่าปริญญาโท (รวม 39 คน)		รวม (รวม 223 คน)	
	จำนวน	ร้อยละ	จำนวน	ร้อยละ	จำนวน	ร้อยละ
เหตุการณ์พิเศษ	9	40.9	18	46.2	101	45.3
การอำนวยความสะดวก	12	54.5	23	59.0	135	60.5
อาหารและเครื่องดื่ม	8	36.4	20	51.3	120	53.8
การบันเทิง	7	31.8	17	43.6	81	36.3
การจับจ่ายซื้อของ	10	45.5	20	51.3	109	48.9
การกีฬา	3	13.6	8	20.5	31	13.9
ยานพาหนะและขนส่ง	12	54.5	26	66.7	146	65.5

นักท่องเที่ยวที่มีการศึกษาระดับปริญญาโทให้ความสำคัญกับข้อมูลด้านอินเทอร์เน็ต จุดเด่นเป็นอันดับแรก คือร้อยละ 59.1 รองลงมาได้แก่ข้อมูลด้านสำนักงานการท่องเที่ยว การอำนวยความสะดวก ยานพาหนะและขนส่ง ร้อยละ 54.5

นักท่องเที่ยวที่มีระดับการศึกษาสูงกว่าปริญญาโทให้ความสำคัญกับข้อมูลด้านจุดเด่นเป็นอันดับแรก คือร้อยละ 76.9 รองลงมาได้แก่ข้อมูลแนะนำกำหนดการเดินทาง ยานพาหนะและขนส่ง ร้อยละ 66.7

ตาราง 4.7 แสดงข้อมูลอาชีพของนักท่องเที่ยวผู้มาใช้ทำอากาศยานเชียงใหม่และข้อมูลของจังหวัดเชียงใหม่

ข้อมูลเกี่ยวกับ จังหวัดเชียงใหม่	อาชีพของนักท่องเที่ยวผู้มาใช้ทำอากาศยานนานาชาติเชียงใหม่					
	นักเรียน/นักศึกษา (รวม 51 คน)		พนักงานบริษัท (รวม 43 คน)		ค้าขาย/ธุรกิจส่วนตัว (รวม 33 คน)	
	จำนวน	ร้อยละ	จำนวน	ร้อยละ	จำนวน	ร้อยละ
ประวัติศาสตร์	21	41.2	23	53.5	22	66.7
ภูมิศาสตร์	22	43.1	20	46.5	24	72.7
สภาพภูมิอากาศ	38	74.5	28	65.1	26	78.8
นิเวศวิทยาและสภาพแวดล้อม	20	39.2	11	25.6	9	27.3
พืชพรรณและสัตว์	15	29.4	6	14.0	10	30.3
การปกครองและนโยบายภาครัฐ	12	23.5	8	18.6	5	15.2
เศรษฐกิจ	17	33.3	13	30.2	8	24.2
ประชากรและประชาชน	21	41.2	20	46.5	8	24.2
การศึกษา	15	29.4	4	9.3	3	9.1
ศิลปะ	22	43.1	18	41.9	18	54.5
สังคมและความประพฤติ	30	58.8	18	41.9	16	48.5
ศาสนาและภาษา	29	56.9	15	34.9	13	39.4
ข้อมูลของประเทศเพื่อนบ้านใกล้เคียง	23	45.1	14	32.6	12	36.4

จากตาราง 4.7 พบว่านักท่องเที่ยวที่เป็นนักเรียน/นักศึกษาให้ความสำคัญกับข้อมูลด้านสภาพภูมิอากาศเป็นอันดับแรก คือร้อยละ 74.5 รองลงมาได้แก่ข้อมูลด้านสังคมและความประพฤติ และข้อมูลด้านศาสนาและภาษา ร้อยละ 58.8 และ 56.9 ตามลำดับ

นักท่องเที่ยวที่ทำงานเป็นพนักงานบริษัทเลือกข้อมูลด้านสภาพภูมิอากาศเป็นอันดับแรก คือร้อยละ 65.1 อันดับรองลงมาได้แก่ข้อมูลด้านประวัติศาสตร์ และภูมิศาสตร์ ร้อยละ 53.5 และ 46.5 ตามลำดับ

นักท่องเที่ยวที่ทำงานค้าขาย/ธุรกิจส่วนตัวให้ความสำคัญกับข้อมูลด้านสภาพภูมิอากาศเป็นอันดับแรก คือร้อยละ 74.5 อันดับรองลงมาได้แก่ข้อมูลด้านภูมิศาสตร์ และประวัติศาสตร์ร้อยละ 72.7 และ 66.7 ตามลำดับ

ตาราง 4.7 (ต่อ)

ข้อมูลเกี่ยวกับ จังหวัดเชียงใหม่	อาชีพของนักท่องเที่ยวที่ใช้ทำอากาศยานนานาชาติเชียงใหม่					
	เกษตรกร (รวม 2 คน)		พ่อบ้าน/แม่บ้าน (รวม 6 คน)		นักบวช/พระ (รวม 3 คน)	
	จำนวน	ร้อยละ	จำนวน	ร้อยละ	จำนวน	ร้อยละ
ประวัติศาสตร์	2	100.0	5	83.3	2	66.7
ภูมิศาสตร์	2	100.0	2	33.3	3	100.0
สภาพภูมิอากาศ	2	100.0	4	66.7	3	100.0
นิเวศวิทยาและสภาพแวดล้อม	1	50.0	2	33.3	2	66.7
พืชพรรณและสัตว์	0	0.0	2	33.3	2	66.7
การปกครองและนโยบายภาครัฐ	0	0.0	0	0.0	1	33.3
เศรษฐกิจ	0	0.0	1	16.7	1	33.3
ประชากรและประชาชน	1	50.0	4	66.7	3	100.0
การศึกษา	1	50.0	0	0.0	0	0.0
ศิลปะ	2	100.0	2	33.3	1	33.3
สังคมและความประพฤติ	0	0.0	4	66.7	2	66.7
ศาสนาและภาษา	1	50.0	2	33.3	2	66.7
ข้อมูลของประเทศเพื่อนบ้านใกล้เคียง	1	50.0	2	33.3	2	66.7

นักท่องเที่ยวที่เป็นเกษตรกรให้ความสำคัญเป็นอันดับแรก กับข้อมูลด้านประวัติศาสตร์ ภูมิศาสตร์ สภาพภูมิอากาศ และศิลปะ

นักท่องเที่ยวที่เป็นพ่อบ้าน/แม่บ้านเลือกข้อมูลด้านประวัติศาสตร์เป็นอันดับแรก คือร้อยละ 83.3 อันดับรองลงมา ได้แก่ข้อมูลด้านสภาพภูมิอากาศ ประชากรและประชาชน สังคมและความประพฤติ และร้อยละ 66.7

นักท่องเที่ยวที่เป็นนักบวช/พระให้ความสำคัญกับข้อมูลด้านภูมิศาสตร์ สภาพภูมิอากาศ ประชากรและประชาชน เป็นอันดับแรก

ตาราง 4.7 (ต่อ)

ข้อมูลเกี่ยวกับ จังหวัดเชียงใหม่	อาชีพของนักท่องเที่ยวผู้ใช้ทำอากาศยานนานาชาติเชียงใหม่					
	รับราชการ/ ลูกจ้างรัฐบาล (รวม 22 คน)		พนักงานรัฐวิสาหกิจ (รวม 4 คน)		รับจ้างทั่วไป (รวม 20 คน)	
	จำนวน	ร้อยละ	จำนวน	ร้อยละ	จำนวน	ร้อยละ
ประวัติศาสตร์	12	54.5	3	75.0	9	45.0
ภูมิศาสตร์	16	72.7	2	50.0	10	50.0
สภาพภูมิอากาศ	16	72.7	3	75.0	15	75.0
นิเวศวิทยาและสภาพแวดล้อม	9	40.9	1	25.0	3	15.0
พืชพรรณและสัตว์	4	18.2	2	50.0	2	10.0
การปกครองและนโยบายภาครัฐ	7	31.8	2	50.0	4	20.0
เศรษฐกิจ	7	31.8	1	25.0	2	10.0
ประชากรและประชาชน	8	36.4	2	50.0	10	50.0
การศึกษา	5	22.7	1	25.0	4	20.0
ศิลปะ	8	36.4	3	75.0	4	20.0
สังคมและความประพฤติ	11	50.0	2	50.0	11	55.0
ศาสนาและภาษา	11	50.0	1	25.0	13	65.0
ข้อมูลของประเทศเพื่อนบ้านใกล้เคียง	6	27.3	2	50.0	6	30.0

นักท่องเที่ยวที่ทำงานรับราชการเลือกข้อมูลด้านภูมิศาสตร์และสภาพภูมิอากาศเป็นอันดับแรก คือร้อยละ 72.7 อันดับรองลงมาได้แก่ข้อมูลด้านประวัติศาสตร์ร้อยละ 54.5

นักท่องเที่ยวที่เป็นพนักงานรัฐวิสาหกิจให้ความสำคัญเป็นอันดับแรก กับข้อมูลด้านประวัติศาสตร์ สภาพภูมิอากาศ และศิลปะ คิดเป็นร้อยละ 75.0

นักท่องเที่ยวที่ทำงานเป็นลูกจ้างทั่วไปเลือกข้อมูลด้านสภาพภูมิอากาศเป็นอันดับแรก คือร้อยละ 75.0 อันดับรองลงมาได้แก่ข้อมูลด้านศาสนาและภาษา ร้อยละ 65.0 และอันดับที่สามเลือกข้อมูลด้านสังคมและความประพฤติ คิดเป็นร้อยละ 55.0

ตาราง 4.7 (ต่อ)

ข้อมูลเกี่ยวกับ จังหวัดเชียงใหม่	อาชีพของนักท่องเที่ยวที่ใช้ทำอากาศยานนานาชาติเชียงใหม่							
	ข้าราชการ บำนาญ (รวม 8 คน)		การท่องเที่ยว (รวม 5 คน)		อื่นๆ (รวม 25 คน)		รวม (รวม 222 คน)	
	จำนวน	%	จำนวน	%	จำนวน	%	จำนวน	%
ประวัติศาสตร์	4	50.0	3	60.0	15	60.0	121	54.5
ภูมิศาสตร์	4	50.0	2	40.0	11	44.0	118	53.2
สภาพภูมิอากาศ	5	62.5	4	80.0	18	72.0	162	73.0
นิเวศวิทยาและสภาพแวดล้อม	1	12.5	0	0.0	4	16.0	63	28.4
พืชพรรณและสัตว์	1	12.5	0	0.0	4	16.0	48	21.6
การปกครองและนโยบายภาครัฐ	3	37.5	2	40.0	1	4.0	45	20.3
เศรษฐกิจ	2	25.0	0	0.0	5	20.0	57	25.7
ประชากรและประชาชน	6	75.0	3	60.0	15	60.0	101	45.5
การศึกษา	2	25.0	0	0.0	0	0.0	35	15.8
ศิลปะ	3	37.5	1	20.0	8	32.0	90	40.5
สังคมและความประพฤติ	5	62.5	3	60.0	12	48.0	114	51.4
ศาสนาและภาษา	2	25.0	2	40.0	12	48.0	103	46.4
ประเทศเพื่อนบ้านใกล้เคียง	4	50.0	3	60.0	4	16.0	79	35.6

นักท่องเที่ยวที่เป็นข้าราชการบำนาญให้ความสำคัญกับข้อมูลด้านประชากรและประชาชนเป็นอันดับแรก คือร้อยละ 75.0 สองอันดับรองลงมาได้แก่ข้อมูลด้านสภาพภูมิอากาศ สังคมและความประพฤติ คิดเป็นร้อยละ 62.5

นักท่องเที่ยวที่ทำงานด้านการท่องเที่ยวเลือกข้อมูลด้านสภาพภูมิอากาศเป็นอันดับแรก คิดเป็นร้อยละ 80.0 รองลงมาได้แก่ข้อมูลด้านประวัติศาสตร์ ประชากรและประชาชน สังคมและความประพฤติ และประเทศเพื่อนบ้านใกล้เคียง คิดเป็นร้อยละ 60.0

นักท่องเที่ยวที่ทำงานด้านอื่นๆ นอกเหนือจากที่ได้กล่าวมาเลือกข้อมูลด้านสภาพภูมิอากาศเป็นอันดับแรก คิดเป็นร้อยละ 72.0 รองลงมาได้แก่ข้อมูลด้านประวัติศาสตร์ ประชากรและประชาชน คิดเป็นร้อยละ 60.0

ตาราง 4.8 แสดงข้อมูลจำแนกตามอาชีพของนักท่องเที่ยวผู้มาใช้ทำอากาศยานเชียงใหม่และข้อมูลการท่องเที่ยวของจังหวัดเชียงใหม่

ข้อมูลการท่องเที่ยวเกี่ยวกับ จังหวัดเชียงใหม่	อาชีพของนักท่องเที่ยวผู้ทำอากาศยานนานาชาติเชียงใหม่					
	นักเรียน/นักศึกษา (รวม 50 คน)		พนักงานบริษัท (รวม 43 คน)		ค้าขาย/ธุรกิจส่วนตัว (รวม 33 คน)	
	จำนวน	ร้อยละ	จำนวน	ร้อยละ	จำนวน	ร้อยละ
จุดเด่น	34	68.0	34	79.1	27	81.8
แนะนำกำหนดการเดินทาง	31	62.0	28	65.1	25	75.8
การวางแผน	16	32.0	15	34.9	14	42.4
สำนักงานการท่องเที่ยว	24	48.0	23	53.5	17	51.5
หนังสือเดินทางและเอกสาร	17	34.0	12	27.9	6	18.2
สถานเอกอัครราชทูต/สถานกงสุล	21	42.0	6	14.0	5	15.2
การเงิน	21	42.0	15	34.9	8	24.2
ไปรษณีย์และการสื่อสาร	29	58.0	13	30.2	9	27.3
อินเทอร์เน็ต	37	74.0	18	41.9	18	54.5
ข้อมูลเกี่ยวกับเวลา	8	16.0	6	14.0	10	30.3
หนังสือ	17	34.0	9	20.9	8	24.2
ภาพยนตร์	6	12.0	7	16.3	5	15.2
หนังสือพิมพ์และนิตยสาร	19	38.0	17	39.5	10	30.3
วิทยุ ทีวี และระบบวีดีโอ	8	16.0	5	11.6	7	21.2
ไฟฟ้า	8	16.0	4	9.3	7	21.2
สุขภาพ	23	46.0	13	30.2	9	27.3
นักท่องเที่ยวผู้หญิง	16	32.0	5	11.6	7	21.2
นักท่องเที่ยวพิการ	8	16.0	4	9.3	8	24.2
นักท่องเที่ยวผู้มีอายุ	8	16.0	7	16.3	7	21.2
การท่องเที่ยวพร้อมกับเด็ก	6	12.0	10	23.3	7	21.2
อันตรายและสิ่งรบกวน	22	44.0	23	53.5	14	42.4
สาระกฎหมายที่สำคัญ	13	26.0	5	11.6	4	12.1

ตาราง 4.8 (ต่อ)

ข้อมูลการท่องเที่ยวเกี่ยวกับ จังหวัดเชียงใหม่	อาชีพของนักท่องเที่ยวผู้ทำอากาศยานนานาชาติเชียงใหม่					
	นักเรียน/นักศึกษา (รวม 50 คน)		พนักงานบริษัท (รวม 43 คน)		ค้าขาย/ธุรกิจส่วนตัว (รวม 33 คน)	
	จำนวน	ร้อยละ	จำนวน	ร้อยละ	จำนวน	ร้อยละ
ชั่วโมงเร่งด่วนและวันหยุด	19	38.0	11	25.6	8	24.2
เหตุการณ์พิเศษ	25	50.0	23	53.5	12	36.4
การอำนวยความสะดวก	32	64.0	21	48.8	19	57.6
อาหารและเครื่องดื่ม	27	54.0	24	55.8	20	60.6
การบันเทิง	15	30.0	20	46.5	11	33.3
การจับจ่ายซื้อของ	22	44.0	23	53.5	18	54.5
การกีฬา	4	8.0	10	23.3	9	27.3
ยานพาหนะและขนส่ง	35	70.0	33	76.7	22	66.7

จากตาราง 4.8 พบว่านักท่องเที่ยวที่เป็นนักเรียน/นักศึกษาให้ความสำคัญกับข้อมูลด้านอินเทอร์เน็ตเป็นอันดับแรก คือร้อยละ 74.0 สองอันดับรองลงมาได้แก่ข้อมูลด้านยานพาหนะและขนส่ง และข้อมูลด้านจุดเด่นร้อยละ 70.0 และ 68.0 ตามลำดับ

นักท่องเที่ยวที่ทำงานเป็นพนักงานบริษัทเลือกข้อมูลด้านจุดเด่นเป็นอันดับแรก คือร้อยละ 79.1 อันดับรองลงมาได้แก่ข้อมูลด้านยานพาหนะและขนส่ง และ แนะนำกำหนดการเดินทาง ร้อยละ 76.7 และ 65.1 ตามลำดับ

นักท่องเที่ยวที่ทำงานค้าขาย/ธุรกิจส่วนตัวให้ความสำคัญกับข้อมูลด้านจุดเด่นเป็นอันดับแรก คือร้อยละ 81.8 อันดับรองลงมาได้แก่ข้อมูลด้านแนะนำกำหนดการเดินทาง และยานพาหนะและขนส่ง ร้อยละ 75.8 และ 66.7 ตามลำดับ

ตาราง 4.8 (ต่อ)

ข้อมูลการท่องเที่ยวเกี่ยวกับ จังหวัดเชียงใหม่	อาชีพของนักท่องเที่ยวผู้ใช้ท่าอากาศยานนานาชาติเชียงใหม่					
	เกษตรกร (รวม 2 คน)		พ่อบ้าน/แม่บ้าน (รวม 6 คน)		นักบวช/พระ (รวม 3 คน)	
	จำนวน	ร้อยละ	จำนวน	ร้อยละ	จำนวน	ร้อยละ
จุดเด่น	1	50.0	3	50.0	0	0.0
แนะนำกำหนดการเดินทาง	1	50.0	4	66.7	1	33.3
การวางแผน	1	50.0	2	33.3	0	0.0
สำนักงานการท่องเที่ยว	0	0.0	3	50.0	2	66.7
หนังสือเดินทางและเอกสาร	0	0.0	0	0.0	2	66.7
สถานเอกอัครราชทูตและ สถานกงสุล	0	0.0	1	16.7	3	100.0
การเงิน	0	0.0	1	16.7	3	100.0
ไปรษณีย์และการสื่อสาร	0	0.0	3	50.0	3	100.0
อินเทอร์เน็ต	1	50.0	5	83.3	1	33.3
ข้อมูลเกี่ยวกับเวลา	0	0.0	0	0.0	1	33.3
หนังสือ	0	0.0	2	33.3	0	0.0
ภาพยนตร์	0	0.0	0	0.0	0	0.0
หนังสือพิมพ์และนิตยสาร	0	0.0	2	33.3	1	33.3
วิทยุ ทีวี และระบบวีดีโอ	1	50.0	1	16.7	1	33.3
ไฟฟ้า	0	0.0	1	16.7	3	100.0
สุขภาพ	0	0.0	0	0.0	2	66.7
สำหรับนักท่องเที่ยวผู้หญิง	0	0.0	2	33.3	0	0.0
สำหรับนักท่องเที่ยวพิการ	0	0.0	1	16.7	0	0.0
สำหรับนักท่องเที่ยวผู้สูงอายุ	0	0.0	1	16.7	0	0.0
การท่องเที่ยวพร้อมกับเด็ก	1	50.0	2	33.3	0	0.0
อันตรายและสิ่งรบกวน	0	0.0	4	66.7	3	100.0
สาระกฎหมายที่สำคัญ	0	0.0	0	0.0	0	0.0

ตาราง 4.8 (ต่อ)

ข้อมูลการท่องเที่ยวเกี่ยวกับ จังหวัดเชียงใหม่	อาชีพของนักท่องเที่ยวผู้ทำอากาศยานนานาชาติเชียงใหม่					
	เกษตรกร (รวม 2 คน)		พ่อบ้าน/แม่บ้าน (รวม 6 คน)		นักบวช/พระ (รวม 3 คน)	
	จำนวน	ร้อยละ	จำนวน	ร้อยละ	จำนวน	ร้อยละ
ชั่วโมงเร่งด่วนและวันหยุดสาธารณะ	0	0.0	0	0.0	2	66.7
เหตุการณ์พิเศษ	0	0.0	1	16.7	0	0.0
การอำนวยความสะดวก	1	50.0	5	83.3	3	100.0
อาหารและเครื่องดื่ม	0	0.0	3	50.0	3	100.0
การบันเทิง	1	50.0	2	33.3	1	33.3
การจับจ่ายซื้อของ	1	50.0	5	83.3	3	100.0
การกีฬา	1	50.0	0	0.0	0	0.0
ยานพาหนะและขนส่ง	1	50.0	3	50.0	3	100.0

นักท่องเที่ยวที่เป็นเกษตรกรให้ความสำคัญเป็นอันดับแรก กับข้อมูลด้านจุดเด่น แนะนำ กำหนดการเดินทาง การวางแผน อินเทอร์เน็ต วิทยุ ทีวี และระบบวีดีโอ การท่องเที่ยวพร้อมทั้งเด็ก การอำนวยความสะดวก การบันเทิง การจับจ่ายซื้อของ การกีฬา ยานพาหนะและขนส่ง

นักท่องเที่ยวที่เป็นพ่อบ้าน/แม่บ้านเลือกข้อมูลด้านอินเทอร์เน็ต การอำนวยความสะดวก การจับจ่ายซื้อของเป็นอันดับแรก คือร้อยละ 83.3 อันดับรองลงมาได้แก่ข้อมูลด้าน แนะนำ กำหนดการเดินทาง อินตรายและสิ่งรบกวน คิดเป็นร้อยละ 66.7

นักท่องเที่ยวที่เป็นนักบวช/พระให้ความสำคัญกับข้อมูลด้านสถานเอกอัครราชทูตและสถานกงสุล การเงิน ไปรษณีย์และการสื่อสาร ไฟฟ้า อินตรายและสิ่งรบกวน การอำนวยความสะดวก อาหารและเครื่องดื่ม การจับจ่ายซื้อของและยานพาหนะและขนส่ง

ตาราง 4.8 (ต่อ)

ข้อมูลการท่องเที่ยวเกี่ยวกับ จังหวัดเชียงใหม่	อาชีพของนักท่องเที่ยวผู้ใช้ท่าอากาศยานนานาชาติเชียงใหม่					
	รับราชการ/ ลูกจ้างรัฐบาล (รวม 22 คน)		พนักงาน รัฐวิสาหกิจ (รวม 4 คน)		รับจ้างทั่วไป (รวม 20 คน)	
	จำนวน	ร้อยละ	จำนวน	ร้อยละ	จำนวน	ร้อยละ
จุดเด่น	20	90.9	3	75.0	14	70.0
แนะนำกำหนดการเดินทาง	17	77.3	3	75.0	14	70.0
การวางแผน	6	27.3	0	0.0	6	30.0
สำนักงานการท่องเที่ยว	11	50.0	3	75.0	14	70.0
หนังสือเดินทางและเอกสาร	7	31.8	2	50.0	8	40.0
สถานเอกอัครราชทูตและสถานกงสุล	6	27.3	2	50.0	2	10.0
การเงิน	8	36.4	2	50.0	11	55.0
ไปรษณีย์และการสื่อสาร	10	45.5	2	50.0	7	35.0
อินเทอร์เน็ต	11	50.0	4	100.0	11	55.0
ข้อมูลเกี่ยวกับเวลา	6	27.3	0	0.0	2	10.0
หนังสือ	3	13.6	0	0.0	2	10.0
ภาพยนตร์	5	22.7	1	25.0	3	15.0
หนังสือพิมพ์และนิตยสาร	3	13.6	3	75.0	4	20.0
วิทยุ ทีวี และระบบวีดีโอ	2	9.1	0	0.0	1	5.0
ไฟฟ้า	2	9.1	2	50.0	6	30.0
สุขภาพ	6	27.3	3	75.0	5	25.0
สำหรับนักท่องเที่ยวผู้หญิง	6	27.3	1	25.0	3	15.0
สำหรับนักท่องเที่ยวพิการ	3	13.6	1	25.0	1	5.0
สำหรับนักท่องเที่ยวผู้มีอายุ	3	13.6	0	0.0	1	5.0
การท่องเที่ยวพร้อมกับเด็ก	6	27.3	2	50.0	0	0.0
อันตรายและสิ่งรบกวน	8	36.4	3	75.0	9	45.0
สาระกฎหมายที่สำคัญ	5	22.7	0	0.0	2	10.0

ตาราง 4.8 (ต่อ)

ข้อมูลการท่องเที่ยวเกี่ยวกับ จังหวัดเชียงใหม่	อาชีพของนักท่องเที่ยวผู้ใช้ท่าอากาศยานนานาชาติเชียงใหม่					
	รับราชการ/ลูกจ้างรัฐบาล (รวม 22 คน)		พนักงานรัฐวิสาหกิจ (รวม 4 คน)		รับจ้างทั่วไป (รวม 20 คน)	
	จำนวน	ร้อยละ	จำนวน	ร้อยละ	จำนวน	ร้อยละ
ซื้อโรงแรมควานและวันหยุด	2	9.1	2	50.0	7	35.0
เหตุการณ์พิเศษ	6	27.3	1	25.0	10	50.0
การอำนวยความสะดวก	13	59.1	1	25.0	14	70.0
อาหารและเครื่องดื่ม	11	50.0	2	50.0	9	45.0
การบินเหิง	6	27.3	3	75.0	8	40.0
การจับจ่ายซื้อของ	9	40.9	3	75.0	8	40.0
การกีฬา	1	4.5	0	0.0	3	15.0
ยานพาหนะและขนส่ง	13	59.1	3	75.0	13	65.0

นักท่องเที่ยวที่ทำงานรับราชการเลือกข้อมูลด้านจุดเด่นเป็นอันดับแรก คือร้อยละ 90.9 อันดับรองลงมา ได้แก่ข้อมูลด้านกำหนดการเดินทางคิดเป็น ร้อยละ 77.3 ส่วนอันดับที่สามเลือกข้อมูลด้านการอำนวยความสะดวก และยานพาหนะและขนส่งคิดเป็น ร้อยละ 59.1

นักท่องเที่ยวที่เป็นพนักงานรัฐวิสาหกิจให้ความสำคัญเป็นอันดับแรก กับข้อมูลด้านอินเทอร์เน็ต

นักท่องเที่ยวที่ทำงานเป็นลูกจ้างทั่วไปเลือกข้อมูลด้านจุดเด่น แนะนำกำหนดการเดินทาง สำนักงานการท่องเที่ยว การอำนวยความสะดวก คือร้อยละ 70.0 อันดับรองลงมา ได้แก่ข้อมูลด้านยานพาหนะและขนส่งคิดเป็นร้อยละ 65.0

ตาราง 4.8 (ต่อ)

ข้อมูลการท่องเที่ยวเกี่ยวกับ จังหวัดเชียงใหม่	อาชีพของนักท่องเที่ยวผู้ใช้ท่าอากาศยานนานาชาติเชียงใหม่							
	ข้าราชการ บำนาญ (รวม 8 คน)		การท่องเที่ยว (รวม 5 คน)		อื่นๆ (รวม 25 คน)		รวม (รวม 221 คน)	
	จำนวน	%	จำนวน	%	จำนวน	%	จำนวน	%
จุดเด่น	3	37.5	3	60.0	14	56.0	156	70.6
แนะนำกำหนดการเดินทาง	6	75.0	3	60.0	13	52.0	146	66.1
การวางแผน	3	37.5	1	20.0	3	12.0	67	30.3
สำนักงานการท่องเที่ยว	4	50.0	4	80.0	12	48.0	117	52.9
หนังสือเดินทางและเอกสาร	6	75.0	3	60.0	5	20.0	68	30.8
สถานเอกอัครราชทูต	2	25.0	3	60.0	3	12.0	54	24.4
การเงิน	5	62.5	3	60.0	10	40.0	87	39.4
ไปรษณีย์และการสื่อสาร	3	37.5	1	20.0	4	16.0	84	38.0
อินเทอร์เน็ต	6	75.0	2	40.0	8	32.0	122	55.2
ข้อมูลเกี่ยวกับเวลา	2	25.0	1	20.0	3	12.0	39	17.6
หนังสือ	1	12.5	1	20.0	2	8.0	45	20.4
ภาพยนตร์	0	0.0	0	0.0	1	4.0	28	12.7
หนังสือพิมพ์และนิตยสาร	2	25.0	1	20.0	7	28.0	69	31.2
วิทยุ ทีวี และระบบวิดีโอ	1	12.5	0	0.0	3	12.0	30	13.6
ไฟฟ้า	2	25.0	3	60.0	4	16.0	42	19.0
สุขภาพ	3	37.5	3	60.0	8	32.0	75	33.9
นักท่องเที่ยวผู้หญิง	2	25.0	1	20.0	3	12.0	46	20.8
นักท่องเที่ยวพิการ	2	25.0	1	20.0	1	4.0	30	13.6
นักท่องเที่ยวผู้มีอายุ	3	37.5	1	20.0	2	8.0	33	14.9
การท่องเที่ยวกับเด็ก	2	25.0	2	40.0	4	16.0	42	19.0
อันตรายและสิ่งรบกวน	6	75.0	3	60.0	10	40.0	105	47.5
สาระกฎหมายที่สำคัญ	3	37.5	1	20.0	4	16.0	37	16.7

ตาราง 4.8 (ต่อ)

ข้อมูลการท่องเที่ยวเกี่ยวกับ จังหวัดเชียงใหม่	อาชีพของนักท่องเที่ยวผู้ใช้ท่าอากาศยานนานาชาติเชียงใหม่							
	ข้าราชการ บำนาญ (รวม 8 คน)		การท่องเที่ยว (รวม 5 คน)		อื่นๆ (รวม 25 คน)		รวม (รวม 221 คน)	
	จำนวน	%	จำนวน	%	จำนวน	%	จำนวน	%
ชั่วโมงเร่งด่วนและวันหยุด	4	50.0	3	60.0	9	36.0	67	30.3
เหตุการณ์พิเศษ	4	50.0	3	60.0	15	60.0	100	45.2
การอำนวยความสะดวก	7	87.5	2	40.0	16	64.0	134	60.6
อาหารและเครื่องดื่ม	5	62.5	2	40.0	13	52.0	119	53.8
การบันเทิง	3	37.5	2	40.0	9	36.0	81	36.7
การจ่ายซื้อของ	3	37.5	0	0.0	14	56.0	109	49.3
การกีฬา	2	25.0	0	0.0	1	4.0	31	14.0
อันตรายและสิ่งรบกวน	6	75.0	4	80.0	9	36.0	145	65.6

นักท่องเที่ยวที่เป็นข้าราชการบำนาญให้ความสำคัญกับข้อมูลด้านการอำนวยความสะดวกเป็นอันดับแรก คือร้อยละ 87.5 อันดับรองลงมาได้แก่ข้อมูลด้านแนะนำกำหนดการเดินทาง หนังสือเดินทางและเอกสาร อินเทอร์เน็ต และอันตรายและสิ่งรบกวน คิดเป็นร้อยละ 75.0

นักท่องเที่ยวที่ทำงานด้านการท่องเที่ยวเลือกข้อมูลด้านสำนักงานการท่องเที่ยว อันตรายและสิ่งรบกวนเป็นอันดับแรก คิดเป็นร้อยละ 80.0

ส่วนนักท่องเที่ยวที่ทำงานด้านอื่นๆ นอกเหนือจากที่กล่าวมาเลือกข้อมูลด้านการอำนวยความสะดวกเป็นอันดับแรก คิดเป็นร้อยละ 64.0

ตาราง 4.9 แสดงข้อมูลจำแนกตามถิ่นพำนักของนักท่องเที่ยวผู้มาใช้ท่าอากาศยานเชียงใหม่และข้อมูลของจังหวัดเชียงใหม่

ข้อมูลเกี่ยวกับ จังหวัดเชียงใหม่	ถิ่นพำนักของนักท่องเที่ยวผู้มาใช้ท่าอากาศยานนานาชาติเชียงใหม่							
	ทวีปเอเชีย (รวม 133 คน)		ทวีปอเมริกา (รวม 19 คน)		ออสเตรเลีย (รวม 23 คน)		แอฟริกา (รวม 1 คน)	
	จำนวน	%	จำนวน	%	จำนวน	%	จำนวน	%
ประวัติศาสตร์	70	52.6	11	57.9	10	43.5	1	100
ภูมิศาสตร์	73	54.9	6	31.6	9	39.1	0	0.0
สภาพภูมิอากาศ	101	75.9	13	68.4	20	87.0	0	0.0
นิเวศวิทยา/สภาพแวดล้อม	42	31.6	3	15.8	5	21.7	0	0.0
พืชพรรณและสัตว์	29	21.8	3	15.8	7	30.4	0	0.0
การปกครอง	22	16.5	5	26.3	8	34.8	0	0.0
เศรษฐกิจ	37	27.8	4	21.1	5	21.7	1	100
ประชากรและประชาชน	45	33.8	14	73.7	14	60.9	0	0.0
การศึกษา	26	19.5	2	10.5	4	17.4	0	0.0
ศิลปะ	64	48.1	10	52.6	7	30.4	0	0.0
สังคมและความประพฤติ	61	45.9	13	68.4	19	82.6	0	0.0
ศาสนาและภาษา	56	42.1	12	63.2	15	65.2	0	0.0
ประเทศเพื่อนบ้านใกล้เคียง	48	36.1	6	31.6	7	30.4	1	100

จากตาราง 4.9 พบว่านักท่องเที่ยวที่มีถิ่นพำนักอยู่ในทวีปเอเชียให้ความสำคัญกับข้อมูลด้านสภาพภูมิอากาศเป็นอันดับที่หนึ่ง คิดเป็นร้อยละ 75.9 รองมาได้แก่ข้อมูลด้านภูมิศาสตร์ คิดเป็นร้อยละ 54.9 และลำดับที่สามเลือกข้อมูลด้านประวัติศาสตร์ คิดเป็นร้อยละ 52.6

นักท่องเที่ยวที่มีถิ่นพำนักอยู่ในทวีปอเมริกาเลือกข้อมูลด้านประชากรและประชาชนเป็นอันดับแรก คิดเป็นร้อยละ 73.7 อันดับที่สองเลือกข้อมูลด้านสภาพภูมิอากาศ สังคมและความประพฤติ คิดเป็นร้อยละ 68.4

นักท่องเที่ยวที่มีถิ่นพำนักอยู่ในทวีปออสเตรเลียเลือกข้อมูลด้านสภาพภูมิอากาศเป็นอันดับแรก คิดเป็นร้อยละ 87.0 อันดับที่สองเลือกข้อมูลด้านสังคมและความประพฤติ คิดเป็นร้อยละ 68.4 และอันดับที่สามเลือกข้อมูลด้านศาสนาและภาษา คิดเป็นร้อยละ 65.2

นักท่องเที่ยงที่มีถิ่นพำนักอยู่ในทวีปแอฟริกาให้ความสำคัญอันดับแรกข้อมูลด้านประวัติศาสตร์ เศรษฐกิจและประเทศเพื่อนบ้านใกล้เคียง

ตาราง 4.9 (ต่อ)

ข้อมูลเกี่ยวกับ จังหวัดเชียงใหม่	ถิ่นพำนักของนักท่องเที่ยงผู้ใช้ท่าอากาศยานนานาชาติเชียงใหม่					
	ทวีปอเมริกาใต้ (รวม 1 คน)		ยุโรป (รวม 46 คน)		รวม (รวม 223 คน)	
	จำนวน	ร้อยละ	จำนวน	ร้อยละ	จำนวน	ร้อยละ
ประวัติศาสตร์	1	100.0	29	64.4	122	54.7
ภูมิศาสตร์	0	0.0	31	68.9	119	53.4
สภาพภูมิอากาศ	0	0.0	29	64.4	163	73.1
นิเวศวิทยาและสภาพแวดล้อม	1	100.0	13	28.9	64	28.7
พืชพรรณและสัตว์	1	100.0	8	17.8	48	21.5
การปกครองและนโยบายภาครัฐ	1	100.0	9	20.0	45	20.2
เศรษฐกิจ	1	100.0	9	20.0	57	25.6
ประชากรและประชาชน	0	0.0	28	62.2	101	45.3
การศึกษา	0	0.0	3	6.7	35	15.7
ศิลปะ	0	0.0	10	22.2	91	40.8
สังคมและความประพฤติ	1	100.0	20	44.4	114	51.1
ศาสนาและภาษา	0	0.0	21	46.7	104	46.6
ประเทศเพื่อนบ้านใกล้เคียง	1	100.0	16	35.6	79	35.4

นักท่องเที่ยงที่มีถิ่นพำนักอยู่ในทวีปอเมริกาใต้ให้ความสำคัญกับข้อมูลด้านประวัติศาสตร์ นิเวศวิทยาและสภาพแวดล้อม พืชพรรณและสัตว์ การปกครองและนโยบายภาครัฐ เศรษฐกิจ สังคมและความประพฤติและข้อมูลของประเทศเพื่อนบ้านใกล้เคียง

นักท่องเที่ยงที่มีถิ่นพำนักอยู่ในทวีปยุโรปเลือกข้อมูลการท่องเที่ยวเกี่ยวกับจังหวัดเชียงใหม่ เรียงตามลำดับความสำคัญดังนี้ข้อมูลภูมิศาสตร์ ประวัติศาสตร์ สภาพภูมิอากาศ คิดเป็นร้อยละ 68.9 และ ร้อยละ 64.4

ตาราง 4.10 แสดงข้อมูลจำแนกตามถิ่นพำนักของนักท่องเที่ยวผู้มาใช้ท่าอากาศยานเชียงใหม่และข้อมูลการท่องเที่ยวของจังหวัดเชียงใหม่

ข้อมูลการท่องเที่ยวเกี่ยวกับจังหวัดเชียงใหม่	ถิ่นพำนักของนักท่องเที่ยวผู้มาใช้ท่าอากาศยานนานาชาติเชียงใหม่							
	ทวีปเอเชีย (รวม 133 คน)		ทวีปอเมริกา (รวม 19 คน)		ออสเตรเลีย (รวม 22 คน)		แอฟริกา (รวม 1 คน)	
	จำนวน	%	จำนวน	%	จำนวน	%	จำนวน	%
จุดเด่น	107	80.5	14	73.7	11	50.0	0	0.0
แนะนำกำหนดการเดินทาง	107	80.5	8	42.1	13	59.1	0	0.0
การวางแผน	51	38.3	7	36.8	2	9.1	0	0.0
สำนักงานการท่องเที่ยว	76	57.1	6	31.6	10	45.5	0	0.0
หนังสือเดินทางและเอกสาร	29	21.8	7	36.8	11	50.0	0	0.0
สถานเอกอัครราชทูต	29	21.8	7	36.8	7	31.8	0	0.0
การเงิน	39	29.3	10	52.6	16	72.7	0	0.0
ไปรษณีย์และการสื่อสาร	52	39.1	7	36.8	8	36.4	0	0.0
อินเทอร์เน็ต	75	56.4	12	63.2	11	50.0	0	0.0
ข้อมูลเกี่ยวกับเวลา	27	20.3	6	31.6	1	4.5	0	0.0
หนังสือ	35	26.3	4	21.1	1	4.5	0	0.0
ภาพยนตร์	21	15.8	1	5.3	1	4.5	0	0.0
หนังสือพิมพ์และนิตยสาร	46	34.6	6	31.6	4	18.2	0	0.0
วิทยุ ทีวี และระบบวิดีโอ	23	17.3	2	10.5	1	4.5	0	0.0
ไฟฟ้า	16	12.0	6	31.6	10	45.5	0	0.0
สุขภาพ	33	24.8	9	47.4	10	45.5	0	0.0
นักท่องเที่ยวผู้หญิง	29	21.8	0	0.0	7	31.8	0	0.0
นักท่องเที่ยวพิการ	21	15.8	2	10.5	1	4.5	0	0.0
นักท่องเที่ยวผู้มีอายุ	26	19.5	2	10.5	1	4.5	0	0.0
การท่องเที่ยวพร้อมกับเด็ก	28	21.1	2	10.5	4	18.2	0	0.0
อันตรายและสิ่งรบกวน	61	45.9	9	47.4	9	40.9	0	0.0
สาระกฎหมายที่สำคัญ	22	16.5	2	10.5	4	18.2	0	0.0

ตาราง 4.10 (ต่อ)

ข้อมูลการท่องเที่ยวเกี่ยวกับจังหวัดเชียงใหม่	ถิ่นพำนักของนักท่องเที่ยวผู้ใช้ท่าอากาศยานนานาชาติเชียงใหม่							
	ทวีปเอเชีย (รวม 133 คน)		ทวีปอเมริกา (รวม 19 คน)		ออสเตรเลีย (รวม 22 คน)		แอฟริกา (รวม 1 คน)	
	จำนวน	%	จำนวน	%	จำนวน	%	จำนวน	%
ชั่วโมงเร่งด่วนและวันหยุด	35	26.3	11	57.9	5	22.7	0	0.0
เหตุการณ์พิเศษ	57	42.9	10	52.6	10	45.5	1	100.0
การอำนวยความสะดวก	76	57.1	11	57.9	16	72.7	1	100.0
อาหารและเครื่องดื่ม	78	58.6	11	57.9	9	40.9	0	0.0
การบันเทิง	49	36.8	8	42.1	9	40.9	1	100.0
การจับจ่ายซื้อของ	69	51.9	11	57.9	13	59.1	1	100.0
การกีฬา	21	15.8	2	10.5	1	4.5	0	0.0
ยานพาหนะและขนส่ง	91	68.4	12	63.2	13	59.1	0	0.0

จากตาราง 4.10 พบว่านักท่องเที่ยวที่มีถิ่นพำนักอยู่ในทวีปเอเชียให้ความสำคัญกับข้อมูลเกี่ยวกับการท่องเที่ยวจังหวัดเชียงใหม่อันดับแรกสุดเด่น แนะนำกำหนดการเดินทาง คิดเป็นร้อยละ 80.5 รองมาได้แก่ข้อมูลด้านยานพาหนะและขนส่ง คิดเป็นร้อยละ 68.4 และลำดับที่สามเลือกข้อมูลด้านอาหารและเครื่องดื่ม คิดเป็นร้อยละ 58.6

นักท่องเที่ยวที่มีถิ่นพำนักอยู่ในทวีปอเมริกาเลือกข้อมูลด้านจุดเด่นเป็นอันดับแรก คิดเป็นร้อยละ 73.7 อันดับที่สองเลือกข้อมูลด้านอินเทอร์เน็ตและยานพาหนะและขนส่ง คิดเป็นร้อยละ 63.2

นักท่องเที่ยวที่มีถิ่นพำนักอยู่ในทวีปออสเตรเลียเลือกข้อมูลด้านการเงิน การอำนวยความสะดวกเป็นอันดับแรก คิดเป็นร้อยละ 72.7 อันดับที่ต่อมาเลือกข้อมูลด้านแนะนำกำหนดการเดินทาง การจับจ่ายซื้อของ ยานพาหนะและขนส่งคิดเป็นร้อยละ 59.1

นักท่องเที่ยวที่มีถิ่นพำนักอยู่ในทวีปแอฟริกาให้ความสำคัญอันดับแรกข้อมูลด้านเหตุการณ์พิเศษ การอำนวยความสะดวก การบันเทิงและการจับจ่ายซื้อของ

ตาราง 4.10 (ต่อ)

ข้อมูลการท่องเที่ยวเกี่ยวกับ จังหวัดเชียงใหม่	ถิ่นพำนักของนักท่องเที่ยวผู้ใช้ท่าอากาศยานนานาชาติเชียงใหม่					
	ทวีปอเมริกาใต้ (รวม 1 คน)		ยุโรป (รวม 46 คน)		รวม (รวม 222 คน)	
	จำนวน	ร้อยละ	จำนวน	ร้อยละ	จำนวน	ร้อยละ
จุดเด่น	1	100.0	24	52.2	157	70.7
แนะนำกำหนดการเดินทาง	0	0.0	19	41.3	147	66.2
การวางแผน	0	0.0	7	15.2	67	30.2
สำนักงานการท่องเที่ยว	0	0.0	25	54.3	117	52.7
หนังสือเดินทางและเอกสาร	1	100.0	20	43.5	68	30.6
สถานเอกอัครราชทูต	0	0.0	11	23.9	54	24.3
การเงิน	0	0.0	22	47.8	87	39.2
ไปรษณีย์และการสื่อสาร	0	0.0	17	37.0	84	37.8
อินเทอร์เน็ต	0	0.0	24	52.2	122	55.0
ข้อมูลเกี่ยวกับเวลา	0	0.0	5	10.9	39	17.6
หนังสือ	0	0.0	5	10.9	45	20.3
ภาพยนตร์	0	0.0	5	10.9	28	12.6
หนังสือพิมพ์และนิตยสาร	1	100.0	12	26.1	69	31.1
วิทยุ ทีวี และระบบวีดีโอ	0	0.0	4	8.7	30	13.5
ไฟฟ้า	1	100.0	9	19.6	42	18.9
สุขภาพ	1	100.0	23	50.0	76	34.2
นักท่องเที่ยวผู้หญิง	0	0.0	10	21.7	46	20.7
นักท่องเที่ยวพิการ	0	0.0	6	13.0	30	13.5
นักท่องเที่ยวผู้มีอายุ	0	0.0	4	8.7	33	14.9
การท่องเที่ยวพร้อมกับเด็ก	1	100.0	7	15.2	42	18.9
อันตรายและสิ่งรบกวน	1	100.0	25	54.3	105	47.3
สารกฏหมายที่สำคัญ	1	100.0	8	17.4	37	16.7

ตาราง 4.10 (ต่อ)

ข้อมูลการท่องเที่ยวเกี่ยวกับ จังหวัดเชียงใหม่	ถิ่นพำนักของนักท่องเที่ยวผู้ใช้ทำอากาศยานนานาชาติเชียงใหม่					
	ทวีปอเมริกาใต้ (รวม 1 คน)		ยุโรป (รวม 46 คน)		รวม (รวม 222 คน)	
	จำนวน	ร้อยละ	จำนวน	ร้อยละ	จำนวน	ร้อยละ
ชั่วโมงเร่งด่วนและวันหยุด	0	0.0	16	34.8	67	30.2
เหตุการณ์พิเศษ	1	100.0	22	47.8	101	45.5
การอำนวยความสะดวก	1	100.0	30	65.2	135	60.8
อาหารและเครื่องดื่ม	0	0.0	22	47.8	120	54.1
การบินเชิง	0	0.0	14	30.4	81	36.5
การจับจ่ายซื้อของ	0	0.0	15	32.6	109	49.1
การกีฬา	0	0.0	7	15.2	31	14.0
ยานพาหนะและขนส่ง	0	0.0	30	65.2	146	65.8

นักท่องเที่ยวที่มีถิ่นพำนักอยู่ในทวีปอเมริกาใต้ให้ความสำคัญกับข้อมูลด้านจุดเด่น หนังสือเดินทางและเอกสาร หนังสือพิมพ์และนิตยสาร สุขภาพ การท่องเที่ยวพร้อมทั้งเด็ก อันตรายและสิ่งรบกวน สารกฏหมายที่สำคัญ เหตุการณ์พิเศษและการอำนวยความสะดวก

นักท่องเที่ยวที่มีถิ่นพำนักอยู่ในทวีปยุโรปเลือกข้อมูล การท่องเที่ยวเกี่ยวกับจังหวัดเชียงใหม่ เรียงตามลำดับความสำคัญดังนี้ข้อมูลการอำนวยความสะดวก ยานพาหนะและขนส่ง สำนักงานการท่องเที่ยวและอันตรายและสิ่งรบกวน คิดเป็นร้อยละ 65.2 และ ร้อยละ 54.3 ตามลำดับ

ตาราง 4.11 แสดงข้อมูลจำแนกตามประเภทสำนักของนักท่องเที่ยงผู้มาใช้ท่าอากาศยานเชียงใหม่และข้อมูลของจังหวัดเชียงใหม่

ข้อมูลเกี่ยวกับ จังหวัดเชียงใหม่	ถิ่นพำนักของนักท่องเที่ยวผู้มาใช้ท่าอากาศยานนานาชาติเชียงใหม่											
	ประเทศไทย (รวม 110 คน)		นอร์เวย์ (รวม 5 คน)		ออสเตรเลีย (รวม 11 คน)		เนเธอร์แลนด์ (รวม 4 คน)		เยอรมัน (รวม 5 คน)		อังกฤษ (รวม 17 คน)	
	จำนวน	ร้อยละ	จำนวน	ร้อยละ	จำนวน	ร้อยละ	จำนวน	ร้อยละ	จำนวน	ร้อยละ	จำนวน	ร้อยละ
ประวัติศาสตร์	58	52.7	4	80.0	5	45.5	3	75.0	5	100.0	5	29.4
ภูมิศาสตร์	56	50.9	1	20.0	4	36.4	3	75.0	4	80.0	4	23.5
สภาพภูมิอากาศ	85	77.3	2	40.0	10	90.9	3	75.0	0	0.0	0	0.0
นิเวศวิทยาและสภาพแวดล้อม	36	32.7	3	60.0	4	36.4	0	0.0	2	40.0	2	11.8
พิพิธภัณฑ์และสัตว์	24	21.8	0	0.0	4	36.4	1	25.0	4	80.0	4	23.5
การปกครองและนโยบายภาครัฐ	17	15.5	1	20.0	5	45.5	0	0.0	0	0.0	0	0.0
เศรษฐกิจ	34	30.9	0	0.0	3	27.3	1	25.0	1	20.0	1	5.9
ประชากรและประชาชน	32	29.1	2	40.0	7	63.6	3	75.0	4	80.0	4	23.5
การศึกษา	24	21.8	0	0.0	4	36.4	1	25.0	0	0.0	0	0.0
ศิลปะ	57	51.8	0	0.0	5	45.5	1	25.0	2	40.0	2	11.8
สังคมและความประพฤติ	51	46.4	3	60.0	9	81.8	2	50.0	0	0.0	0	0.0
ศาสนาและภาษา	45	40.9	2	40.0	9	81.8	2	50.0	3	60.0	3	17.6
ข้อมูลประเทศเพื่อนบ้าน	44	40.0	0	0.0	5	45.5	0	0.0	1	20.0	1	5.9

ตาราง 4.11 (ต่อ)

ข้อมูลเกี่ยวกับ จังหวัดเชียงใหม่	ถิ่นพำนักของนักท่องเที่ยวผู้ใช้ท่าอากาศยานนานาชาติเชียงใหม่													
	สิงคโปร์ (รวม 7 คน)		ญี่ปุ่น (รวม 2 คน)		สหรัฐอเมริกา (รวม 2 คน)		แคนาดา (รวม 2 คน)		เบลเยียม (รวม 2 คน)		อื่นๆ (รวม 12 คน)		รวม (รวม 179 คน)	
	จำนวน	ร้อยละ	จำนวน	ร้อยละ	จำนวน	ร้อยละ	จำนวน	ร้อยละ	จำนวน	ร้อยละ	จำนวน	ร้อยละ	จำนวน	ร้อยละ
ประวัติศาสตร์	3	42.9	1	50.0	1	50.0	2	100.0	1	50.0	8	66.7	101	56.4
ภูมิศาสตร์	4	57.1	2	100.0	0	0.0	2	100.0	0	0.0	8	66.7	95	53.1
สภาพภูมิอากาศ	4	57.1	2	100.0	1	50.0	2	100.0	1	50.0	8	66.7	131	73.2
นิเวศวิทยา/สภาพแวดล้อม	0	0.0	1	50.0	0	0.0	0	0.0	0	0.0	5	41.7	57	31.8
พิธีกรรมและสัตว์	1	14.3	0	0.0	0	0.0	0	0.0	0	0.0	3	25.0	40	22.3
การปกครองและนโยบายรัฐ	3	42.9	0	0.0	0	0.0	1	50.0	1	50.0	1	8.3	34	19.0
เศรษฐกิจ	0	0.0	0	0.0	0	0.0	1	50.0	1	50.0	4	33.3	47	26.3
ประชากรและประชาชน	3	42.9	1	50.0	1	50.0	2	100.0	2	100.0	8	66.7	74	41.3
การศึกษา	1	14.3	0	0.0	0	0.0	1	50.0	0	0.0	2	16.7	33	18.4
ศิลปะ	2	28.6	1	50.0	1	50.0	2	100.0	0	0.0	5	41.7	79	44.1
สังคมและสภาพประเพณี	4	57.1	2	100.0	1	50.0	2	100.0	0	0.0	7	58.3	91	50.8
ศาสนาและภาษา	6	85.7	2	100.0	0	0.0	2	100.0	1	50.0	6	50.0	86	48.0
ข้อมูลประเทศเพื่อนบ้าน	0	0.0	1	50.0	0	0.0	1	50.0	2	100.0	3	25.0	66	36.9

จากตาราง 4.11 พบว่านักท่องเที่ยวที่มีถิ่นพำนักอยู่ในเมืองไทยให้ความสำคัญกับข้อมูลเกี่ยวกับจังหวัดเชียงใหม่เรียงตามลำดับดังนี้ ข้อมูลด้านสภาพภูมิอากาศ ข้อมูลด้านประวัติศาสตร์ ข้อมูลด้านศิลปะ คิดเป็นร้อยละ 77.3 52.7 และร้อยละ 51.8 ตามลำดับ

นักท่องเที่ยวที่มีถิ่นพำนักอยู่ในประเทศนอร์เวย์ให้ความสำคัญเป็นอันดับแรกกับข้อมูลด้านประวัติศาสตร์ คิดเป็นร้อยละ 80.0 อันดับที่สองเป็นข้อมูลด้านนิเวศวิทยาและสภาพแวดล้อม สังคมและความประเพณี คิดเป็นร้อยละ 60.0

นักท่องเที่ยวที่มีถิ่นพำนักอยู่ในประเทศออสเตรเลียให้ความสำคัญเป็นอันดับแรกกับข้อมูลสภาพภูมิอากาศ คิดเป็นร้อยละ 90.9 อันดับที่สองเป็นข้อมูลด้านสังคมและความประเพณี ศาสนาและภาษา คิดเป็นร้อยละ 81.8 อันดับที่สามเป็นข้อมูลด้านประชากรและประชาชน คิดเป็นร้อยละ 63.6

นักท่องเที่ยวที่มีถิ่นพำนักอยู่ในประเทศเนเธอร์แลนด์ให้ความสำคัญเป็นอันดับแรกกับข้อมูลด้านประวัติศาสตร์ ภูมิศาสตร์ และสภาพภูมิอากาศ คิดเป็นร้อยละ 75.0 อันดับที่สองเป็นข้อมูลด้านสังคมและความประเพณี คิดเป็นร้อยละ 50.0

นักท่องเที่ยวที่มีถิ่นพำนักอยู่ในประเทศเยอรมันให้ความสำคัญเป็นอันดับแรกกับข้อมูลประวัติศาสตร์ อันดับที่สองเป็นข้อมูลด้านภูมิศาสตร์ พืชพรรณและสัตว์ ประชากรและประชาชน คิดเป็นร้อยละ 80.0 อันดับที่สามเป็นข้อมูลด้านศาสนาและภาษา คิดเป็นร้อยละ 60.0

นักท่องเที่ยวที่มีถิ่นพำนักอยู่ในประเทศอังกฤษให้ความสำคัญเป็นอันดับแรกกับข้อมูลด้านประวัติศาสตร์ คิดเป็นร้อยละ 29.4 อันดับที่สองเป็นข้อมูลด้านภูมิศาสตร์ พืชพรรณและสัตว์ ประชากรและประชาชน คิดเป็นร้อยละ 23.5

นักท่องเที่ยวที่มีถิ่นพำนักอยู่ในประเทศสิงคโปร์ให้ความสำคัญเป็นอันดับแรกกับข้อมูลด้านศาสนาและภาษา คิดเป็นร้อยละ 85.7 อันดับรองลงมาเป็นข้อมูลด้านภูมิศาสตร์ สภาพภูมิอากาศ สังคมและความประเพณี คิดเป็นร้อยละ 57.1

นักท่องเที่ยวที่มีถิ่นพำนักอยู่ในประเทศญี่ปุ่นให้ความสำคัญเป็นอันดับแรกกับข้อมูลด้านภูมิศาสตร์ สภาพภูมิอากาศ สังคมและความประเพณีและศาสนาและภาษา

นักท่องเที่ยวที่มีถิ่นพำนักอยู่ในประเทศสหรัฐอเมริกาให้ความสำคัญเป็นอันดับแรกกับข้อมูลด้านประวัติศาสตร์ สภาพภูมิอากาศ ประชากรและประชาชน ศิลปะ สังคมและความประเพณี

นักท่องเที่ยวที่มีถิ่นพำนักอยู่ในประเทศแคนาดาให้ความสำคัญเป็นอันดับแรกกับข้อมูลด้านประวัติศาสตร์ ภูมิศาสตร์ สภาพภูมิอากาศ ประชากรและประชาชน ศิลปะ สังคมและความประเพณี และศาสนาและภาษา

นักท่องเที่ยงที่มีถิ่นพำนักอยู่ในประเทศเบลเยียมมีความสำคัญเป็นอันดับแรกกับข้อมูลด้าน
ประชากรและประชาชน และข้อมูลประเทศเพื่อนบ้าน

ส่วนนักท่องเที่ยงที่มีถิ่นพำนักอยู่ในประเทศอื่นๆ ให้ความสำคัญเป็นอันดับแรกกับข้อมูลด้าน
ประวัติศาสตร์ ภูมิศาสตร์ สภาพภูมิอากาศ และข้อมูลด้านประชากรและประชาชน



ลิขสิทธิ์มหาวิทยาลัยเชียงใหม่

Copyright© by Chiang Mai University

All rights reserved

ตาราง 4.12 แสดงข้อมูลจำแนกตามประเทศพำนักของนักท่องเที่ยวและข้อมูลการท่องเที่ยวจังหวัดเชียงใหม่

ข้อมูลการท่องเที่ยว จังหวัดเชียงใหม่	ประเทศพำนักของนักท่องเที่ยวผู้ใช้ท่าอากาศยานนานาชาติเชียงใหม่							
	ประเทศไทย(110 คน)		นอร์เวย์(5 คน)		ออสเตรเลีย(10 คน)		เนเธอร์แลนด์(4 คน)	
	จำนวน	ร้อยละ	จำนวน	ร้อยละ	จำนวน	ร้อยละ	จำนวน	ร้อยละ
จุดเด่น	92	83.6	3	60.0	4	40.0	1	25.0
กำหนดการเดินทาง	87	79.1	1	20.0	5	50.0	2	50.0
การวางแผน	47	42.7	2	40.0	1	10.0	1	25.0
สำนักงานการท่องเที่ยว	64	58.2	2	40.0	5	50.0	2	50.0
หนังสือเดินทาง/ เอกสาร	18	16.4	1	20.0	6	60.0	0	0.0
สถานเอกอัครราชทูต	24	21.8	1	20.0	4	40.0	0	0.0
การเงิน	29	26.4	0	0.0	8	80.0	1	25.0
ไปรษณีย์และการสื่อสาร	45	40.9	2	40.0	5	50.0	1	25.0
อินเทอร์เน็ต	65	59.1	3	60.0	6	60.0	2	50.0
ข้อมูลเกี่ยวกับเวลา	25	22.7	0	0.0	0	0.0	0	0.0
หนังสือ	33	30.0	2	40.0	0	0.0	2	50.0
ภาพยนตร์	18	16.4	0	0.0	0	0.0	2	50.0
หนังสือพิมพ์และนิตยสาร	42	38.2	2	40.0	2	20.0	0	0.0
วิทยุ ทีวี และระบบวีดีโอ	22	20.0	0	0.0	1	10.0	0	0.0
ไฟฟ้า	11	10.0	0	0.0	6	60.0	2	50.0
สุขภาพ	28	25.5	2	40.0	7	70.0	2	50.0
นักท่องเที่ยวผู้หญิง	26	23.6	0	0.0	3	30.0	0	0.0
นักท่องเที่ยวพิการ	20	18.2	0	0.0	1	10.0	0	0.0
นักท่องเที่ยวผู้สูงอายุ	24	21.8	0	0.0	1	10.0	0	0.0
การท่องเที่ยวพร้อมกับเด็ก	25	22.7	0	0.0	2	20.0	0	0.0
อันตรายและสิ่งรบกวน	50	45.5	4	80.0	5	50.0	2	50.0
สาระกฎหมายที่สำคัญ	20	18.2	1	20.0	2	20.0	1	25.0
ชั่วโมงเร่งด่วนและวันหยุด	30	27.3	2	40.0	2	20.0	3	75.0
เหตุการณ์พิเศษ	42	38.2	1	20.0	5	50.0	3	75.0
การอำนวยความสะดวก	59	53.6	2	40.0	7	70.0	2	50.0
อาหารและเครื่องดื่ม	67	60.9	1	20.0	4	40.0	1	25.0
การบันเทิง	38	34.5	0	0.0	5	50.0	0	0.0
การจับจ่ายซื้อของ	54	49.1	1	20.0	6	60.0	0	0.0
การกีฬา	17	15.5	1	20.0	0	0.0	0	0.0
ยานพาหนะและขนส่ง	77	70.0	2	40.0	6	60.0	3	75.0

ตาราง 4.12 (ต่อ)

ข้อมูลการท่องเที่ยว จังหวัดเชียงใหม่	ประเทศพำนักของนักท่องเที่ยวที่ใช้ท่าอากาศยานนานาชาติเชียงใหม่							
	เยอรมัน (5 คน)		อังกฤษ (17 คน)		สิงคโปร์ (7 คน)		ญี่ปุ่น (2 คน)	
	จำนวน	ร้อยละ	จำนวน	ร้อยละ	จำนวน	ร้อยละ	จำนวน	ร้อยละ
จุดเด่น	2	40.0	9	52.9	5	71.4	2	100.0
กำหนดการเดินทาง	1	20.0	9	52.9	5	71.4	2	100.0
การวางแผน	0	0.0	2	11.8	3	42.9	0	0.0
สำนักงานการท่องเที่ยว	3	60.0	11	64.7	6	85.7	1	50.0
หนังสือเดินทาง/ เอกสาร	1	20.0	10	58.8	3	42.9	1	50.0
สถานเอกอัครราชทูต	2	40.0	8	47.1	2	28.6	1	50.0
การเงิน	1	20.0	9	52.9	3	42.9	1	50.0
ไปรษณีย์และการสื่อสาร	1	20.0	7	41.2	2	28.6	1	50.0
อินเทอร์เน็ต	1	20.0	9	52.9	1	14.3	2	100.0
ข้อมูลเกี่ยวกับเวลา	0	0.0	2	11.8	0	0.0	0	0.0
หนังสือ	0	0.0	2	11.8	0	0.0	0	0.0
ภาพยนตร์	0	0.0	2	11.8	0	0.0	0	0.0
หนังสือพิมพ์และนิตยสาร	2	40.0	5	29.4	0	0.0	2	100.0
วิทยุ โทรทัศน์ และระบบวีดีโอ	0	0.0	3	17.6	0	0.0	0	0.0
ไฟฟ้า	0	0.0	4	23.5	1	14.3	1	50.0
สุขภาพ	3	60.0	10	58.8	0	0.0	0	0.0
นักท่องเที่ยวผู้หญิง	1	20.0	6	35.3	0	0.0	2	100.0
นักท่องเที่ยวพิการ	1	20.0	5	29.4	0	0.0	0	0.0
นักท่องเที่ยวผู้มีอายุ	0	0.0	4	23.5	0	0.0	0	0.0
การท่องเที่ยวพร้อมเด็ก	2	40.0	3	17.6	1	14.3	0	0.0
อันตรายและสิ่งรบกวน	0	0.0	12	70.6	3	42.9	2	100.0
สาระกฎหมายที่สำคัญ	0	0.0	6	35.3	0	0.0	0	0.0
ชั่วโมงเร่งด่วนและวันหยุด	1	20.0	9	52.9	1	14.3	1	50.0
เหตุการณ์พิเศษ	2	40.0	11	64.7	6	85.7	1	50.0
การอำนวยความสะดวก	1	20.0	14	82.4	5	71.4	2	100.0
อาหารและเครื่องดื่ม	2	40.0	9	52.9	4	57.1	2	100.0
การบันเทิง	0	0.0	9	52.9	4	57.1	2	100.0
การจัดจ่ายซื้อของ	1	20.0	7	41.2	6	85.7	2	100.0
การกีฬา	0	0.0	5	29.4	1	14.3	0	0.0
ยานพาหนะและขนส่ง	3	60.0	11	64.7	6	85.7	1	50.0

ตาราง 4.12 (ต่อ)

ข้อมูลการท่องเที่ยว จังหวัดเชียงใหม่	ถิ่นพำนักของนักท่องเที่ยวที่ใช้ท่าอากาศยานนานาชาติเชียงใหม่									
	สหรัฐอเมริกา (2 คน)		แคนาดา (2 คน)		เบลเยียม (2 คน)		อื่นๆ (12 คน)		รวม (178 คน)	
	จำนวน	%	จำนวน	%	จำนวน	%	จำนวน	%	จำนวน	%
จุดเด่น	1	50	2	100	2	100	4	33.3	127	71.3
กำหนดการเดินทาง	1	50	2	100	2	100	5	41.7	122	68.5
การวางแผน	1	50	0	0	1	50	2	16.7	60	33.7
สำนักงานการท่องเที่ยว	0	0	1	50	1	50	6	50.0	102	57.3
หนังสือเดินทาง/ เอกสาร	1	50	1	50	1	50	4	33.3	47	26.4
สถานเอกอัครราชทูต	0	0	0	0	0	0	0	0.0	42	23.6
การเงิน	2	100	1	50	1	50	7	58.3	63	35.4
ไปรษณีย์/ การสื่อสาร	1	50	0	0	2	100	2	16.7	69	38.8
อินเทอร์เน็ต	2	100	1	50	2	100	6	50.0	100	56.2
ข้อมูลเกี่ยวกับเวลา	0	0	1	50	0	0	2	16.7	30	16.9
หนังสือ	1	50	0	0	1	50	0	0.0	41	23.0
ภาพยนตร์	0	0	0	0	1	50	2	16.7	25	14.0
หนังสือพิมพ์/ นิตยสาร	1	50	2	100	1	50	3	25.0	62	34.8
วิทยุ โทรทัศน์/ระบบวีดีโอ	0	0	2	100	0	0	1	8.3	29	16.3
ไฟฟ้า	1	50	2	100	0	0	3	25.0	31	17.4
สุขภาพ	1	50	1	50	0	0	4	33.3	58	32.6
นักท่องเที่ยวผู้หญิง	0	0	0	0	0	0	1	8.3	39	21.9
นักท่องเที่ยวพิการ	0	0	0	0	0	0	0	0.0	27	15.2
นักท่องเที่ยวผู้มีอายุ	0	0	1	50	0	0	0	0.0	30	16.9
การท่องเที่ยวพร้อมเด็ก	0	0	0	0	0	0	2	16.7	35	19.7
อันตรายและสิ่งรบกวน	0	0	2	100	1	50	4	33.3	85	47.8
สาระกฎหมายที่สำคัญ	0	0	1	50	0	0	1	8.3	32	18.0
ชั่วโมงเร่งด่วน/ วันหยุด	1	50	2	100	0	0	1	8.3	53	29.8
เหตุการณ์พิเศษ	1	50	1	50	0	0	7	58.3	80	44.9
การอำนวยความสะดวก	0	0	2	100	2	100	10	83.3	106	59.6
อาหารและเครื่องดื่ม	1	50	2	100	1	50	7	58.3	101	56.7
การบันเทิง	1	50	2	100	1	50	3	25.0	65	36.5
การจับจ่ายซื้อของ	1	50	2	100	2	100	4	33.3	86	48.3
การกีฬา	1	50	0	0	0	0	1	8.3	26	14.6
ยานพาหนะและขนส่ง	2	100	2	100	2	100	5	41.7	120	67.4

จากตาราง 4.12 พบว่านักท่องเที่ยวที่มีถิ่นพำนักอยู่ในเมืองไทยให้ความสำคัญกับข้อมูลเกี่ยวกับการท่องเที่ยวจังหวัดเชียงใหม่เรียงตามลำดับดังนี้ ข้อมูลด้านจุดเด่น ข้อมูลแนะนำ กำหนดการเดินทาง ข้อมูลด้านยานพาหนะและขนส่ง คิดเป็นร้อยละ 83.6 79.1 และร้อยละ 70.0 ตามลำดับ

นักท่องเที่ยวที่มีถิ่นพำนักอยู่ในประเทศนอร์เวย์ให้ความสำคัญเป็นอันดับแรกกับข้อมูลด้านอันตรายและสิ่งรบกวน คิดเป็นร้อยละ 80.0 อันดับที่สองเป็นข้อมูลด้านจุดเด่นและอินเทอร์เน็ต คิดเป็นร้อยละ 60.0

นักท่องเที่ยวที่มีถิ่นพำนักอยู่ในประเทศออสเตรเลียให้ความสำคัญเป็นอันดับแรกกับข้อมูลการเงิน คิดเป็นร้อยละ 80.0 อันดับที่สองเป็นข้อมูลด้านสุขภาพและการอำนวยความสะดวกคิดเป็นร้อยละ 70.0

นักท่องเที่ยวที่มีถิ่นพำนักอยู่ในประเทศเนเธอร์แลนด์ให้ความสำคัญเป็นอันดับแรกกับข้อมูลด้านชั่วโมงเร่งด่วนและวันหยุด เหตุการณ์พิเศษ ยานพาหนะและขนส่ง คิดเป็นร้อยละ 75.0 อันดับที่สองเป็นข้อมูลด้านกำหนดการเดินทาง อินเทอร์เน็ต หนังสือ ภาพยนตร์ ไฟฟ้า สุขภาพ อันตราย และสิ่งรบกวน การอำนวยความสะดวก คิดเป็นร้อยละ 50.0

นักท่องเที่ยวที่มีถิ่นพำนักอยู่ในประเทศเยอรมันให้ความสำคัญเป็นอันดับแรกกับข้อมูลสำนักงานการท่องเที่ยว สุขภาพ ยานพาหนะและขนส่ง คิดเป็นร้อยละ 60.0 อันดับที่สองเป็นข้อมูลด้านจุดเด่น สถานเอกอัครราชทูต หนังสือพิมพ์และนิตยสาร การท่องเที่ยวพร้อมกับเด็ก เหตุการณ์พิเศษ อาหารและเครื่องดื่ม คิดเป็นร้อยละ 40.0

นักท่องเที่ยวที่มีถิ่นพำนักอยู่ในประเทศอังกฤษให้ความสำคัญเป็นอันดับแรกกับข้อมูลด้านการอำนวยความสะดวก คิดเป็นร้อยละ 82.4 อันดับที่สองเป็นข้อมูลด้านอันตรายและสิ่งรบกวน คิดเป็นร้อยละ 70.6 อันดับสามเป็นข้อมูลด้านสำนักงานการท่องเที่ยว เหตุการณ์พิเศษ ยานพาหนะและขนส่ง คิดเป็นร้อยละ 64.7

นักท่องเที่ยวที่มีถิ่นพำนักอยู่ในประเทศสิงคโปร์ให้ความสำคัญเป็นอันดับแรกกับข้อมูลด้านสำนักงานการท่องเที่ยว เหตุการณ์พิเศษ การจับจ่ายซื้อของ ยานพาหนะและขนส่ง คิดเป็นร้อยละ 85.7 อันดับรองลงมาเป็นข้อมูลด้านจุดเด่น กำหนดการเดินทาง การอำนวยความสะดวก คิดเป็นร้อยละ 71.4

นักท่องเที่ยวที่มีถิ่นพำนักอยู่ในประเทศญี่ปุ่นให้ความสำคัญเป็นอันดับแรกกับข้อมูลด้านจุดเด่น กำหนดการเดินทาง อินเทอร์เน็ต หนังสือพิมพ์และนิตยสาร นักท่องเที่ยวผู้หญิง อันตราย และสิ่งรบกวน การอำนวยความสะดวก

อาหารและเครื่องดื่มนักท่องเที่ยว การบันเทิง การจับจ่ายซื้อของ

นักท่องเที่ยวที่มีถิ่นพำนักอยู่ในประเทศสหรัฐอเมริกาให้ความสำคัญเป็นอันดับแรกกับข้อมูลด้านการเงิน อินเทอร์เน็ต ยานพาหนะและขนส่ง

นักท่องเที่ยวที่มีถิ่นพำนักอยู่ในประเทศแคนาดาให้ความสำคัญเป็นอันดับแรกกับข้อมูลด้านจุดเด่น กำหนดการเดินทาง หนังสือพิมพ์/ นิตยสาร วิทยุ โทรทัศน์ /ระบบวีดีโอ ไฟฟ้า ชั่วโมงเร่งด่วน/วันหยุด การอำนวยความสะดวก อาหารและเครื่องดื่มนักท่องเที่ยว การบันเทิง การจับจ่ายซื้อของ

นักท่องเที่ยวที่มีถิ่นพำนักอยู่ในประเทศเบลเยียมให้ความสำคัญเป็นอันดับแรกกับข้อมูลด้านจุดเด่น กำหนดการเดินทาง ไปรษณีย์/ การสื่อสาร อินเทอร์เน็ต การอำนวยความสะดวก การจับจ่ายซื้อของ ยานพาหนะและขนส่ง

ส่วนนักท่องเที่ยวที่มีถิ่นพำนักอยู่ในประเทศอื่นๆ ให้ความสำคัญเป็นอันดับแรกกับข้อมูลด้านการอำนวยความสะดวกคิดเป็นร้อยละ 83.3 อันดับที่สองเป็นข้อมูลด้านการเงิน เหตุการณ์พิเศษ อาหารและเครื่องดื่ม คิดเป็นร้อยละ 58.3

ลิขสิทธิ์มหาวิทยาลัยเชียงใหม่

Copyright© by Chiang Mai University

All rights reserved

4.2 ข้อมูลที่มีความจำเป็นหลังจากนักท่องเที่ยวดำเนินทางกลับถิ่นพำนัก

เมื่อนักท่องเที่ยวเดินทางกลับถิ่นพำนักก็มีความจำเป็นที่จะต้องได้รับข้อมูลสารสนเทศที่เหมาะสม ซึ่งในการวิจัยครั้งนี้ได้แบ่งออกเป็น 4 ประเภท คือ 1) ข้อมูลบริการช่วยเหลือติดต่อ เป็นสารสนเทศที่จำเป็นในกรณีที่นักท่องเที่ยวต้องการความช่วยเหลือ ยกตัวอย่าง เช่น ในกรณีล้ม กระเป๋าสัมภาระหรือสิ่งของในท่าอากาศยาน เป็นต้น 2) ข้อมูลให้คำแนะนำจากนักท่องเที่ยวต่อท่าอากาศยานหรือหน่วยงานการท่องเที่ยว หรือการให้บริการข้อมูลด้านต่างๆ ของท่าอากาศยานต่อนักท่องเที่ยวและข้อมูลเกี่ยวกับแหล่งท่องเที่ยวจังหวัดเชียงใหม่ 3) ข้อมูลสารสนเทศแจ้งข่าวสารและเทศกาลท่องเที่ยวต่างๆ ในแต่ละช่วงฤดูกาลท่องเที่ยวให้กับนักท่องเที่ยว 4) ข้อมูลอื่นๆ ที่จำเป็นเหมาะสมสำหรับนักท่องเที่ยวหลังเดินทางกลับ ซึ่งสารสนเทศทั้ง 4 ประเภทก็ได้หาความสัมพันธ์ (crosstabs) ร่วมกับลักษณะของปัจจัยที่สำคัญของนักท่องเที่ยวดังมีรายละเอียดของผลการวิจัยดังนี้

ตาราง 4.13 แสดงข้อมูลจำแนกตามเพศของนักท่องเที่ยวผู้มาใช้ท่าอากาศยานเชียงใหม่และข้อมูลหลังเดินทางกลับถิ่นพำนัก

ประเภทข้อมูลถิ่นพำนักหลังเดินทางกลับ	เพศของนักท่องเที่ยวผู้ใช้ท่าอากาศยานนานาชาติเชียงใหม่					
	ชาย (รวม 78 คน)		หญิง (รวม 128 คน)		รวม (รวม 206 คน)	
	จำนวน	ร้อยละ	จำนวน	ร้อยละ	จำนวน	ร้อยละ
ข้อมูลบริการช่วยเหลือติดต่อ	50	64.1	82	64.1	132	64.1
คำแนะนำ บริการข้อมูลและแหล่งท่องเที่ยว	37	47.4	78	60.9	115	55.8
แจ้งข่าวสารและเทศกาลท่องเที่ยวต่างๆ	59	75.6	90	70.3	149	72.3
ข้อมูลอื่นๆ	7	9.0	11	8.6	18	8.7

จากตาราง 4.13 ข้อมูลที่มีความจำเป็นหลังจากนักท่องเที่ยวดำเนินทางกลับถิ่นพำนักสำหรับนักท่องเที่ยวเพศชายเรียงตามลำดับความสำคัญคือข้อมูลแจ้งข่าวสารและเทศกาลท่องเที่ยวต่างๆ คิดเป็นร้อยละ 75.6, ข้อมูลบริการช่วยเหลือติดต่อ ร้อยละ 64.1 และข้อมูลคำแนะนำ บริการข้อมูลและแหล่งท่องเที่ยว ร้อยละ 47.4 ส่วนนักท่องเที่ยวเพศหญิงก็มีความต้องการประเภทของข้อมูลที่คล้ายกันคือข้อมูลแจ้งข่าวสารและเทศกาลท่องเที่ยวต่างๆ คิดเป็นร้อยละ 70.3, ข้อมูลบริการช่วยเหลือติดต่อ ร้อยละ 64.1 และข้อมูลคำแนะนำ บริการข้อมูลและแหล่งท่องเที่ยว ร้อยละ 60.9

ตาราง 4.14 แสดงข้อมูลอายุของนักท่องเที่ยวผู้มาใช้ท่าอากาศยานเชียงใหม่และข้อมูลหลังเดินทางกลับถิ่นพำนัก

ประเภทข้อมูล	อายุของนักท่องเที่ยวผู้มาใช้ท่าอากาศยานนานาชาติเชียงใหม่													
	0-20 ปี (13 คน)		21-30 ปี (91 คน)		31-40 ปี (47 คน)		41-50 ปี (27 คน)		51-60 ปี (17 คน)		มากกว่า 60 ปี (11 คน)		รวม (206 คน)	
	จำนวน	%	จำนวน	%	จำนวน	%	จำนวน	%	จำนวน	%	จำนวน	%	จำนวน	%
ถิ่นพำนักหลังเดินทางกลับ	7	53.8	65	71.4	31	66.0	12	44.4	8	47.1	9	81.8	132	64.1
บริการช่วยเหลือติดต่อ	6	46.2	57	62.6	28	59.6	12	44.4	6	35.3	6	54.5	115	55.8
แนะนำ การบริการต่างๆ	8	61.5	69	75.8	42	89.4	17	63.0	8	47.1	5	45.5	149	72.3
ข่าวสารและเทศกาลท่องเที่ยว	2	15.4	3	3.3	5	10.6	4	14.8	3	17.6	1	9.1	18	8.7

จากตาราง 4.14 พบว่านักท่องเที่ยวที่มีอายุต่ำกว่า 20 ปี, อายุระหว่าง 21 – 30 ปีและอายุระหว่าง 31-40 ปี ให้ความสำคัญกับลำดับประเภทของข้อมูลหลังนักท่องเที่ยวเดินทางกลับที่คล้ายกันคือข้อมูลแจ้งข่าวสารและเทศกาลท่องเที่ยวต่างๆ , ข้อมูลบริการช่วยเหลือติดต่อ และข้อมูลคำแนะนำ บริการข้อมูลและแหล่งท่องเที่ยว ตามลำดับ ส่วนนักท่องเที่ยวที่มีอายุระหว่าง 41-50 ปี เลือกข้อมูลด้านข้อมูลแจ้งข่าวสารและเทศกาลท่องเที่ยวต่างๆ เป็นอันดับแรก คิดเป็นร้อยละ 63.0 รองลงมาเป็นข้อมูลในด้านข้อมูลบริการช่วยเหลือติดต่อ และข้อมูลคำแนะนำ บริการข้อมูลและแหล่งท่องเที่ยวร้อยละ 44.4 นักท่องเที่ยวที่มีอายุระหว่าง 51-60 ปี เลือกข้อมูลบริการช่วยเหลือติดต่อ และข้อมูลแจ้งข่าวสารและเทศกาลท่องเที่ยวต่างๆ เป็นอันดับแรก คิดเป็นร้อยละ 47.1 รองมาคือข้อมูลคำแนะนำ บริการข้อมูลและแหล่งท่องเที่ยว ร้อยละ 35.3 ส่วนนักท่องเที่ยวที่มีอายุมากกว่า 60 ปี เลือกประเภทของข้อมูลตามลำดับความสำคัญดังนี้ ข้อมูลบริการช่วยเหลือติดต่อ, ข้อมูลคำแนะนำ บริการข้อมูลแจ้งข่าวสารและเทศกาลท่องเที่ยวต่างๆ คิดเป็นร้อยละ 81.8, 54.5 และ 45.5 ตามลำดับ

ตาราง 4.15 แสดงข้อมูลอำนาจตามระดับการศึกษาของนักท่องเที่ยวกู้ทำอาภาศยานเชียงใหม่และข้อมูลหลังเดินทางกลับถิ่นพำนัก

ประเภทข้อมูล ถิ่นพำนักหลังเดินทางกลับ	ระดับการศึกษาของนักท่องเที่ยวกู้ทำอาภาศยานนานาชาติเชียงใหม่											
	ต่ำกว่าอนุปริญญาตรี (รวม 24 คน)		อนุปริญญาตรี (รวม 113 คน)		ปริญญาตรี (รวม 10 คน)		ปริญญาโท (รวม 20 คน)		สูงกว่าปริญญาโท (รวม 39 คน)		รวม (รวม 223 คน)	
	จำนวน	ร้อยละ	จำนวน	ร้อยละ	จำนวน	ร้อยละ	จำนวน	ร้อยละ	จำนวน	ร้อยละ	จำนวน	ร้อยละ
บริการช่วยเหลือติดต่อ	16	66.7	73	64.6	4	40	12	60	27	69.2	132	59.2
ปรับปรุง แนะนำ การบริการ	10	41.7	71	62.8	3	30	8	40	23	59.0	115	51.6
ข่าวสารและเทศกาลท่องเที่ยว	14	58.3	90	79.6	6	60	12	60	27	69.2	149	66.8
ข้อมูลอื่นๆ	2	8.3	10	8.8	0	0	0	0	6	15.4	18	8.1

จากตาราง 4.15 พบว่านักท่องเที่ยวกู้ที่มีระดับการศึกษาต่ำกว่าอนุปริญญาตรีให้ความสำคัญกับข้อมูลหลังเดินทางกลับถิ่นพำนักเป็นอันดับแรกคือข้อมูลด้านการช่วยเหลือติดต่อ ร้อยละ 66.7 รองลงมาได้แก่ข้อมูลแจ้งข่าวสารและเทศกาลท่องเที่ยวต่างๆ ร้อยละ 58.3 และข้อมูลปรับปรุง แนะนำการบริการต่างๆ ร้อยละ 41.7 นักท่องเที่ยวกู้ที่มีระดับการศึกษาอนุปริญญาตรีและปริญญาตรีให้ความสำคัญกับข้อมูลแจ้งข่าวสารและเทศกาลท่องเที่ยวต่างๆ เป็นอันดับแรก รองลงมาเป็นข้อมูลบริการช่วยเหลือติดต่อ และข้อมูลปรับปรุง แนะนำการบริการต่างๆ ตามลำดับ ส่วนนักท่องเที่ยวกู้ที่มีระดับการศึกษาตั้งแต่ปริญญาโทขึ้นไปให้ความสำคัญกับข้อมูลด้านบริการช่วยเหลือติดต่อ และข้อมูลแจ้งข่าวสารและเทศกาลท่องเที่ยวต่างๆ ในระดับที่เท่ากัน

ตาราง 4.16 แสดงข้อมูลจำแนกตามถิ่นพำนักของนักท่องเที่ยวยุโรปที่ใช้ท่าอากาศยานเชียงใหม่และข้อมูลการเดินทางกลับถิ่นพำนัก

ประเภทข้อมูล ถิ่นพำนักหลังเดินทางกลับ	ถิ่นพำนักของนักท่องเที่ยวผู้ใช้ท่าอากาศยานนานาชาติเชียงใหม่													
	ทวีปเอเชีย (รวม 127 คน)		ทวีปอเมริกา (รวม 16 คน)		ทวีปออสเตรเลีย (รวม 21 คน)		แอฟริกา (รวม 1 คน)		ทวีปอเมริกาใต้ (รวม 1 คน)		ยุโรป (รวม 40 คน)		รวม (รวม 206 คน)	
	จำนวน	%	จำนวน	%	จำนวน	%	จำนวน	%	จำนวน	%	จำนวน	%	จำนวน	%
บริการช่วยเหลือติดต่อ	84	66.1	8	50.0	11	52.4	1	100	0	0	28	100.0	132	64.1
ปรับปรุง แนะนำ การบริการ	80	63.0	5	31.3	13	61.9	0	0	0	0	17	60.7	115	55.8
ข่าวสารและเทศกาลท่องเที่ยว	102	80.3	9	56.3	16	76.2	0	0	1	100	21	75.0	149	72.3
ข้อมูลอื่นๆ	9	7.1	1	6.3	5	23.8	0	0	0	0	3	10.7	18	8.7

จากตาราง 4.16 พบว่านักท่องเที่ยวยุโรปที่มีถิ่นพำนักอยู่ในทวีปเอเชียและทวีปอเมริกาให้ความสำคัญเป็นอันดับแรกกับข้อมูลแจ้งข่าวสารและเทศกาลท่องเที่ยวต่างๆ อันดับรองลงมาได้แก่ข้อมูลด้านบริการช่วยเหลือติดต่อ และข้อมูลปรับปรุง แนะนำ การบริการ ส่วนนักท่องเที่ยวที่มีถิ่นพำนักอยู่ในทวีปออสเตรเลียเลือกข้อมูลแจ้งข่าวสารและเทศกาลท่องเที่ยวต่างๆ เป็นอันดับแรก คิดเป็นร้อยละ 76.2 อันดับรองลงมาเป็น ข้อมูลปรับปรุง แนะนำ การบริการ และข้อมูลด้านบริการช่วยเหลือติดต่อ คิดเป็นร้อยละ 61.9 และ 52.4 ตามลำดับ นักท่องเที่ยวที่มีถิ่นพำนักอยู่ในทวีปแอฟริกาให้ความสำคัญกับข้อมูลการบริการช่วยเหลือติดต่อเป็นอันดับแรก ส่วนนักท่องเที่ยวที่มีถิ่นพำนักอยู่ในทวีปอเมริกาใต้เลือกข้อมูลด้านแจ้งข่าวสารและเทศกาลท่องเที่ยวต่างๆ เป็นอันดับแรก นักท่องเที่ยวที่มีถิ่นพำนักอยู่ในทวีปยุโรปเลือกข้อมูลด้านบริการช่วยเหลือติดต่อเป็นอันดับแรก อันดับต่อมาเป็นข้อมูลทางด้านข่าวสารและเทศกาลท่องเที่ยวต่างๆ และข้อมูลปรับปรุง แนะนำ การบริการ

4.3 ลักษณะการให้บริการข้อมูลข่าวสารในท่าอากาศยานที่เหมาะสม

เป็นการหาความเหมาะสมของประเภทสื่อที่ให้บริการซึ่งใช้บรรจุงูสารสนเทศสำหรับนักท่องเที่ยวเมื่อเดินทางมาถึงในพื้นที่ท่าอากาศยาน โดยสัมพันธ์กับปัจจัยอื่นๆ ที่ได้ศึกษามาก่อนหน้านี้ (4.1.1 และ 4.1.2) ซึ่งเป็นการหาชนิดของสารสนเทศ (message) ก่อนแล้วจึงมาศึกษาต่อถึงประเภทของสื่อที่จะใช้บรรจุงูสารสนเทศ อันเป็นตัวกลาง (medium) ส่งผ่านไปยังผู้รับสารเพื่อให้เกิดประสิทธิภาพของขบวนการสื่อสารมากที่สุด โดยที่ลักษณะปัจจัยย่อยของการให้บริการได้ศึกษามาจากแหล่งข้อมูลต่างๆ จากทั้งท่าอากาศยานตัวอย่างและเอกสารต่างๆ รวมทั้งสื่อออนไลน์ อิเล็กทรอนิกส์ ในการศึกษานี้ได้มีการหาความสัมพันธ์ (crosstabs) ระหว่างประเภทสื่อที่ให้บริการและปัจจัยที่สำคัญของนักท่องเที่ยว ได้แก่ เพศ, อายุ, ระดับการศึกษาและถิ่นพำนัก ดังมีรายละเอียดของผลการวิจัยดังนี้

ตาราง 4.17 แสดงข้อมูลจำแนกตามเพศของนักท่องเที่ยวผู้มาใช้ท่าอากาศยานเชียงใหม่และลักษณะการให้บริการข้อมูล

ลักษณะการให้บริการ ข้อมูลข่าวสาร	เพศของนักท่องเที่ยวผู้ใช้ท่าอากาศยานนานาชาติ เชียงใหม่					
	ชาย (รวม 82 คน)		หญิง (รวม 134 คน)		รวม (รวม 216 คน)	
	จำนวน	ร้อยละ	จำนวน	ร้อยละ	จำนวน	ร้อยละ
มีเจ้าหน้าที่ให้บริการ	50	61.0	96	71.6	146	67.6
จัดทำเป็นสื่อเอกสารเผยแพร่	41	50.0	81	60.4	122	56.5
มีคอมพิวเตอร์ให้บริการเป็นจุด ๆ	41	50.0	72	53.7	113	52.3
ตั้งเป็นศูนย์รวมให้บริการข้อมูล	50	61.0	81	60.4	131	60.6
ข้อมูลอื่นๆ	4	4.9	5	3.7	9	4.2

จากตาราง 4.17 พบว่านักท่องเที่ยวที่เป็นเพศชายให้ความสำคัญกับการให้บริการข้อมูลข่าวสารในท่าอากาศยาน โดยลักษณะของการมีเจ้าหน้าที่ให้บริการและจัดตั้งเป็นศูนย์รวมให้บริการข้อมูล คิดเป็นร้อยละ 61.0 ส่วนนักท่องเที่ยวที่เป็นเพศหญิงให้ความสำคัญอันดับแรกกับการมีเจ้าหน้าที่ให้บริการ คิดเป็นร้อยละ 71.6 รองลงมาได้แก่การจัดทำเป็นสื่อเอกสารเผยแพร่ และจัดตั้งเป็นศูนย์รวมให้บริการข้อมูล คิดเป็นร้อยละ 60.4

ตาราง 4.18 แสดงข้อมูลจำแนกตามอายุของนักท่องเที่ยวผู้มาใช้ท่าอากาศยานเชียงใหม่และลักษณะการให้บริการข้อมูล

ลักษณะการให้บริการ	อายุของนักท่องเที่ยวผู้มาใช้ท่าอากาศยานนานาชาติเชียงใหม่													
	0-20 ปี (รวม 13 คน)		21-30 ปี (รวม 93 คน)		31-40 ปี (รวม 51 คน)		41-50 ปี (รวม 29 คน)		51-60 ปี (รวม 18 คน)		มากกว่า 60 ปี (รวม 12 คน)		รวม (รวม 216 คน)	
	จำนวน	ร้อยละ	จำนวน	ร้อยละ	จำนวน	ร้อยละ	จำนวน	ร้อยละ	จำนวน	ร้อยละ	จำนวน	ร้อยละ	จำนวน	ร้อยละ
มีเจ้าหน้าที่ให้บริการ	9	69.2	71	76.3	30	58.8	18	62.1	11	61.1	7	58.3	146	67.6
จัดทำเป็นสื่อเอกสารเผยแพร่	7	53.8	58	62.4	28	54.9	12	41.4	10	55.6	7	58.3	122	56.5
มีคอมพิวเตอร์ให้บริการเป็นจุด ๆ	7	53.8	55	59.1	23	45.1	13	44.8	8	44.4	7	58.3	113	52.3
จัดตั้งเป็นศูนย์รวมให้บริการข้อมูล	9	69.2	64	68.8	27	52.9	12	41.4	12	66.7	7	58.3	131	60.6
ข้อมูลอื่นๆ	0	0.0	1	1.1	5	9.8	2	6.9	1	5.6	0	0.0	9	4.2

จากตาราง 4.18 พบว่านักท่องเที่ยวที่มีอายุ 20 ปีลงมาให้ความสนใจกับลักษณะการให้บริการในท่าอากาศยานโดยมีเจ้าหน้าที่ให้บริการและจัดตั้งเป็นศูนย์รวมให้บริการข้อมูล ส่วนนักท่องเที่ยวที่มีอายุระหว่าง 21-30 ปี ให้ความสำคัญกับการมีเจ้าหน้าที่ให้บริการ คิดเป็นร้อยละ 76.3 เป็นอันดับแรก รองลงมาเป็นการจัดตั้งเป็นศูนย์รวมให้บริการข้อมูล และ จัดทำเป็นเอกสารเผยแพร่ คิดเป็นร้อยละ 68.8 และ 62.4 ตามลำดับ นักท่องเที่ยวที่มีอายุระหว่าง 31-40 ปีให้ความสำคัญกับการมีเจ้าหน้าที่ให้บริการ คิดเป็นร้อยละ 58.8 เป็นอันดับแรก รองลงมาเป็นการจัดทำเป็นเอกสารเผยแพร่และจัดตั้งเป็นศูนย์รวมให้บริการ ข้อมูล คิดเป็นร้อยละ 54.9 และ 52.9 ตามลำดับ ส่วนนักท่องเที่ยวที่มีอายุระหว่าง 41-50 ปี ให้ความสำคัญกับการมีเจ้าหน้าที่ให้บริการเป็นอันดับแรก นักท่องเที่ยวที่มีอายุระหว่าง 51-60 ปี ให้ความสำคัญกับการจัดตั้งเป็นศูนย์รวมการให้บริการเป็นอันดับแรก รองลงมาเป็นการมีเจ้าหน้าที่ให้บริการสอบถาม

และการจัดทำเป็นเอกสารเผยแพร่ คิดเป็นร้อยละ 66.7, 61.1 และ ร้อยละ 55.6 ตามลำดับ ส่วนนักทองเที่ยวที่มีอายุมากกว่า 60 ปีขึ้นไปให้ความสำคัญกับ

ลักษณะการบริการเท่ากัน

ตาราง 4.19 แสดงข้อมูลระดับการศึกษาของนักทองเที่ยวผู้มาใช้ท่าอากาศยานเชียงใหม่และลักษณะการให้บริการข้อมูล

ลักษณะการให้บริการ	ระดับการศึกษาของนักทองเที่ยวผู้ใช้ท่าอากาศยานนานาชาติเชียงใหม่											
	ต่ำกว่าอนุปริญญาตรี (รวม 26 คน)		อนุปริญญาตรี (รวม 121 คน)		ปริญญาตรี (รวม 10 คน)		ปริญญาโท (รวม 20 คน)		สูงกว่าปริญญาโท (รวม 39 คน)		รวม (รวม 223 คน)	
	จำนวน	ร้อยละ	จำนวน	ร้อยละ	จำนวน	ร้อยละ	จำนวน	ร้อยละ	จำนวน	ร้อยละ	จำนวน	ร้อยละ
มีเจ้าหน้าที่ให้บริการ	18	69.2	77	63.6	8	80	15	75	28	71.8	146	65.5
จัดทำเป็นสื่อเอกสารเผยแพร่	12	46.2	78	64.5	4	40	10	50	18	46.2	122	54.7
มีคอมพิวเตอร์ให้บริการเป็นจุด ๆ	13	50.0	58	47.9	4	40	12	60	26	66.7	113	50.7
จัดตั้งเป็นศูนย์รวมให้บริการข้อมูล	9	34.6	80	66.1	7	70	13	65	22	56.4	131	58.7
ข้อมูลอื่นๆ	1	3.8	3	2.5	0	0	0	0	5	12.8	9	4.0

จากตาราง 4.19 พบว่านักทองเที่ยวที่มีระดับการศึกษาต่ำกว่าอนุปริญญาตรีให้ความสำคัญกับลักษณะการให้บริการข้อมูลข่าวสารเป็นอันดับแรกคือการมีเจ้าหน้าที่ให้บริการ ร้อยละ 69.2 รองลงมาได้แก่มีคอมพิวเตอร์ให้บริการเป็นจุด ๆ คิดเป็นร้อยละ 50.0 และจัดทำเป็นสื่อเอกสารเผยแพร่ ร้อยละ 46.2

นักทองเที่ยวที่มีระดับการศึกษาอนุปริญญาตรีให้ความสำคัญเรียงตามลำดับ คือการจัดตั้งเป็นศูนย์รวมให้บริการข้อมูล จัดทำเป็นสื่อเอกสารเผยแพร่และมี

เจ้าหน้าที่ให้บริการ คิดเป็นร้อยละ 66.1, 64.5 และ ร้อยละ 63.6 ตามลำดับ นักทองเที่ยวที่มีระดับการศึกษาตรีและปริญญาโทให้ความสำคัญกับการมีเจ้าหน้าที่

ให้บริการเป็นอันดับแรก รองลงมาเป็นการจัดตั้งเป็นศูนย์รวมให้บริการข้อมูล ส่วนนักท่องเที่ยวที่มีระดับการศึกษาสูงกว่าปริญญาโทขึ้นไปให้ความสำคัญกับการมีเจ้าหน้าที่ให้บริการเป็นอันดับแรก รองลงมาเป็นการมีคอมพิวเตอร์ให้บริการเป็นจุด ๆ

ตาราง 4.20 แสดงข้อมูลจำแนกตามระดับการศึกษาของนักท่องเที่ยวผู้ใช้อากาศยานเชิงใหม่และลักษณะการให้บริการข้อมูล

ประเภทข้อมูล	ถิ่นพำนักของนักท่องเที่ยวผู้ใช้อากาศยานนานาชาติเชิงใหม่													
	ทวีปเอเชีย (132)		ทวีปอเมริกา (18)		ออสเตรเลีย (20)		แอฟริกา (1)		ทวีปอเมริกาใต้ (1)		ยุโรป (44)			
	จำนวน	ร้อยละ	จำนวน	ร้อยละ	จำนวน	ร้อยละ	จำนวน	ร้อยละ	จำนวน	ร้อยละ	จำนวน	ร้อยละ		
มีเจ้าหน้าที่ให้บริการ	94	71.2	10	55.6	14	70.0	0	0	0	0	28	63.6	146	67.6
จัดทำเป็นสื่อเอกสารเผยแพร่	73	55.3	10	55.6	11	55.0	0	0	0	0	28	63.6	122	56.5
มีคอมพิวเตอร์ให้บริการเป็นจุด ๆ	78	59.1	5	27.8	9	45.0	0	0	1	100	20	45.5	113	52.3
ตั้งเป็นศูนย์รวมให้บริการข้อมูล	87	65.9	11	61.1	11	55.0	1	100	1	100	20	45.5	131	60.6
ข้อมูลอื่นๆ	6	4.5	1	5.6	1	5.0	0	0	0	0	1	2.3	9	4.2

จากตาราง 4.20 พบว่านักท่องเที่ยวที่มีถิ่นพำนักอยู่ในทวีปเอเชียให้ความสำคัญเป็นอันดับแรกกับการมีเจ้าหน้าที่ให้บริการ อันดับรองลงมาได้แก่การจัดตั้งเป็นศูนย์รวมให้บริการข้อมูล และการให้บริการคอมพิวเตอร์ตั้งเป็นจุด ๆ ส่วนนักท่องเที่ยวที่อยู่ในทวีปอเมริกาให้ความสำคัญเป็นอันดับแรกกับการจัดตั้งเป็นศูนย์รวมให้บริการข้อมูล รองลงมาได้แก่การมีเจ้าหน้าที่ให้บริการและจัดทำเป็นเอกสารเผยแพร่ นักท่องเที่ยวที่อยู่ในทวีปออสเตรเลียเลือกการมีเจ้าหน้าที่ให้บริการเป็นอันดับแรก นักท่องเที่ยวที่อยู่ในทวีปแอฟริกาให้ความสำคัญกับการจัดตั้งเป็นศูนย์รวมให้บริการคอมพิวเตอร์ตั้งเป็นจุด ๆ และการจัดตั้งเป็นศูนย์รวมให้บริการข้อมูลเป็นอันดับแรก นักท่องเที่ยวที่อยู่ในทวีปอเมริกาใต้เลือกการให้บริการคอมพิวเตอร์ตั้งเป็นจุด ๆ และการจัดตั้งเป็นศูนย์รวมให้บริการข้อมูลเป็นอันดับแรก นักท่องเที่ยวในทวีปยุโรปเลือกการจัดตั้งเป็นศูนย์รวมให้บริการข้อมูล และจัดทำเป็นเอกสารเผยแพร่เป็นอันดับแรก

4.4 สื่อที่ใช้เก็บข้อมูลเกี่ยวกับการท่องเที่ยวเพื่อใช้ประกอบการเดินทาง

เมื่อได้ศึกษาถึงประเภทของสื่อที่จะใช้บรรจุตัวสารสนเทศในท่าอากาศยานแล้ว ในบางครั้ง นักท่องเที่ยวมีความจำเป็นที่จะต้องนำตัวสื่อที่นั้นติดตัวไปด้วยขณะการเดินทาง ดังนั้นในหัวข้อนี้จึงเป็นการศึกษาถึงรายละเอียดในประเด็นที่ปลีกย่อยลงไปอีกถึงคุณลักษณะของสื่อที่มีความเหมาะสม จะใช้บรรจุข้อมูล โดยปัจจัยย่อยเหล่านี้ได้อ้างอิงมาจากการศึกษาในเอกสารต่างๆ และแนวโน้มนวัตกรรมเทคโนโลยีในอนาคตที่จะนำมาใช้ในท่าอากาศยาน .ในประเด็นการศึกษานี้ได้มีการหาความสัมพันธ์ระหว่างชนิดของสื่อและปัจจัยที่สำคัญของนักท่องเที่ยวได้แก่ เพศ, อายุ, ระดับการศึกษาและถิ่นพำนัก ดังมีรายละเอียดของผลการวิจัยดังนี้

ตาราง 4.21 แสดงข้อมูลจำแนกตามเพศของนักท่องเที่ยวผู้มาใช้ท่าอากาศยานเชียงใหม่และสื่อที่ใช้เก็บข้อมูล

สื่อที่ใช้เก็บข้อมูล เกี่ยวกับการท่องเที่ยว	เพศของนักท่องเที่ยวผู้มาใช้ท่าอากาศยานนานาชาติเชียงใหม่					
	ชาย(รวม 82 คน)		หญิง(รวม134 คน)		รวม(รวม 216 คน)	
	จำนวน	ร้อยละ	จำนวน	ร้อยละ	จำนวน	ร้อยละ
เอกสาร/ แผ่นพับ	79	96.3	129	96.3	208	96.3
ขนาดตัวอักษร 14 point	6	7.6	15	11.6	21	10.1
ขนาดตัวอักษร 16 point	17	21.5	9	7.0	26	12.5
ขนาดตัวอักษร 18 point	5	6.3	17	13.2	22	10.6
ขนาดตัวอักษร 20 point	27	34.2	41	31.8	68	32.7
ขนาดตัวอักษร 22 point	7	8.9	13	10.1	20	9.6
ขนาดตัวอักษร 24 point	7	8.9	11	8.5	18	8.7
ขนาดตัวอักษร 26 point	7	8.9	9	7.0	16	7.7
ขนาดตัวอักษร 28 point	2	2.5	5	3.9	7	3.4
ขนาดตัวอักษร 30 point	1	1.3	9	7.0	10	4.8
ดาวน์โหลดใส่โทรศัพท์มือถือ	26	31.7	33	24.6	59	27.3
บริการเช่ายืมเครื่องคอมพิวเตอร์มือถือ	9	11.0	13	9.7	22	10.2
ดาวน์โหลดใส่คอมพิวเตอร์กระเป๋าหิ้ว	18	22.0	25	18.7	43	19.9
บันทึกเก็บเป็นแผ่นซีดีรอม	16	19.5	27	20.1	43	19.9
ข้อมูลอื่นๆ	0	0.0	2	1.5	2	0.9

จากตาราง 4.21 พบว่านักท่องเที่ยวยุคใหม่และเพศหญิงต่างก็เลือกสื่อที่ใช้เก็บข้อมูลชนิดแรกคือเอกสารและแผ่นพับ คิดเป็นร้อยละ 96.3 โดยเลือกตัวอักษรที่มีขนาด 20 พอยต์ (point) และเลือกการดาวน์โหลดไฟล์โทรศัพท์มือถือเป็นอันดับที่สอง ส่วนอันดับที่สามนักท่องเที่ยวยุคใหม่เลือกดาวน์โหลดไฟล์คอมพิวเตอร์กระเป๋าหิ้ว และนักท่องเที่ยวยุคใหม่เลือกบันทึกเก็บเป็นแผ่นซีดีรอม คิดเป็นร้อยละ 22.0 และ 20.1 ตามลำดับ



ลิขสิทธิ์มหาวิทยาลัยเชียงใหม่
 Copyright© by Chiang Mai University
 All rights reserved

ตาราง 4.22 แสดงข้อมูลจำแนกตามอายุของนักท่องเที่ยวผู้มาใช้ท่าอากาศยานเชียงใหม่และสื่อที่ใช้เก็บข้อมูล

ลักษณะการให้บริการ ข้อมูลข่าวสาร	อายุของนักท่องเที่ยวผู้มาใช้ท่าอากาศยานนานาชาติเชียงใหม่							
	0-20 ปี (รวม 13 คน)		21-30 ปี (รวม 93 คน)		31-40 ปี (รวม 50 คน)		41-50 ปี (รวม 29 คน)	
	จำนวน	%	จำนวน	%	จำนวน	%	จำนวน	%
เอกสาร/ แผ่นพับ	12	92.3	92	98.9	47	94.0	28	96.6
ขนาดตัวอักษร 14 point	1	8.3	9	9.8	6	12.8	2	7.1
ขนาดตัวอักษร 16 point	0	0.0	7	7.6	8	17.0	4	14.3
ขนาดตัวอักษร 18 point	1	8.3	9	9.8	7	14.9	4	14.3
ขนาดตัวอักษร 20 point	8	66.7	33	35.9	9	19.1	9	32.1
ขนาดตัวอักษร 22 point	1	8.3	5	5.4	7	14.9	5	17.9
ขนาดตัวอักษร 24 point	0	0.0	13	14.1	2	4.3	1	3.6
ขนาดตัวอักษร 26 point	0	0.0	8	8.7	4	8.5	2	7.1
ขนาดตัวอักษร 28 point	0	0.0	4	4.3	3	6.4	0	0.0
ขนาดตัวอักษร 30 point	1	8.3	4	4.3	1	2.1	1	3.6
โอนถ่ายใส่โทรศัพท์มือถือ	3	23.1	27	29.0	14	28.0	6	20.7
บริการเช่าเครื่องคอมพิวเตอร์มือถือ	1	7.7	12	12.9	4	8.0	2	6.9
โอนถ่ายใส่คอมพิวเตอร์กระเป๋าหิ้ว	2	15.4	20	21.5	9	18.0	5	17.2
บันทึกเก็บเป็นแผ่นซีดีรอม	5	38.5	23	24.7	12	24.0	2	6.9
ข้อมูลอื่นๆ	0	0.0	2	2.2	0	0.0	0	0.0

จากตาราง 4.22 พบว่านักท่องเที่ยวทุกช่วงอายุเลือกสื่อเอกสารและแผ่นพับเป็นสื่อชนิดแรกที่ใช้เก็บข้อมูล และเลือกขนาดตัวอักษรที่มีขนาด 20 พอยต์ (point) เป็นขนาดที่เหมาะสม ส่วนนักท่องเที่ยวที่มีอายุตั้งแต่ 21 ปีขึ้นไปเลือกการ โอนถ่ายใส่ โทรศัพท์มือถือเป็นอันดับที่สอง ส่วนนักท่องเที่ยวที่มีอายุตั้งแต่ 20 ปีลงมาเลือกการบันทึกเก็บเป็นแผ่นซีดีรอมเป็นอันดับที่สอง ส่วนอันดับที่สามนักท่องเที่ยวที่มีอายุระหว่าง 21-40 ปี, 41-60 ปี และอายุมากกว่า 60 ปีเลือกสื่อที่ต่างกัน คือการบันทึกเก็บเป็นแผ่นซีดีรอม, โอนถ่ายใส่คอมพิวเตอร์กระเป๋าหิ้ว และบริการเช่ายืมเครื่องคอมพิวเตอร์มือถือ ตามลำดับ ส่วนนักท่องเที่ยวที่มีอายุต่ำกว่า 21 ปี เลือกโอนถ่ายใส่ โทรศัพท์มือถือเป็นอันดับที่สาม

ตาราง 4.22 (ต่อ)

ลักษณะการให้บริการ ข้อมูลข่าวสาร	อายุของนักท่องเที่ยวผู้ใช้ท่าอากาศยานนานาชาติเชียงใหม่					
	51-60 ปี (รวม18 คน)		มากกว่า 60 ปี (รวม13 คน)		รวม (รวม216 คน)	
	จำนวน	ร้อยละ	จำนวน	ร้อยละ	จำนวน	ร้อยละ
เอกสาร/ แผ่นพับ	17	94.4	12	92.3	208	96.3
ขนาดตัวอักษร14 point	0	0.0	3	23.1	21	9.7
ขนาดตัวอักษร 16 point	5	29.4	2	15.4	26	12.0
ขนาดตัวอักษร 18 point	0	0.0	1	7.7	22	10.2
ขนาดตัวอักษร 20 point	6	35.3	3	23.1	68	31.5
ขนาดตัวอักษร 22 point	1	5.9	1	7.7	20	9.3
ขนาดตัวอักษร 24 point	2	11.8	0	0.0	18	8.3
ขนาดตัวอักษร 26 point	2	11.8	0	0.0	16	7.4
ขนาดตัวอักษร 28 point	0	0.0	0	0.0	7	3.2
ขนาดตัวอักษร 30 point	1	5.9	2	15.4	10	4.6
ดาวน์โหลดไฟล์โทรศัพท์มือถือ	6	33.3	3	23.1	59	27.3
บริการเช่ายืมเครื่องคอมพิวเตอร์มือถือ	1	5.6	2	15.4	22	10.2
ดาวน์โหลดไฟล์คอมพิวเตอร์กระเป๋าหัว	4	22.2	3	23.1	43	19.9
บันทึกเก็บเป็นแผ่นซีดีรอม	0	0.0	1	7.7	43	19.9
ข้อมูลอื่นๆ	0	0.0	0	0.0	2	0.9

ตาราง 4.23 แสดงข้อมูลระดับการศึกษาของนักท่องเที่ยวผู้มาใช้ท่าอากาศยานเชียงใหม่และสื่อที่ใช้เก็บข้อมูล

ลักษณะการให้บริการ ข้อมูลข่าวสาร	ระดับการศึกษาของนักท่องเที่ยวผู้มาใช้ท่าอากาศยานนานาชาติ เชียงใหม่					
	ต่ำกว่าอนุปริญาตรี (รวม 25 คน)		อนุปริญาตรี (รวม 121 คน)		ปริญาตรี (รวม 10 คน)	
	จำนวน	ร้อยละ	จำนวน	ร้อยละ	จำนวน	ร้อยละ
เอกสาร/ แผ่นพับ	25	100.0	116	95.9	10	100
ขนาดตัวอักษร 14 point	5	20.0	10	8.6	2	20
ขนาดตัวอักษร 16 point	3	12.0	12	10.3	2	20
ขนาดตัวอักษร 18 point	2	8.0	13	11.2	2	20
ขนาดตัวอักษร 20 point	8	32.0	38	32.8	2	20
ขนาดตัวอักษร 22 point	1	4.0	13	11.2	2	20
ขนาดตัวอักษร 24 point	0	0.0	12	10.3	0	0
ขนาดตัวอักษร 26 point	3	12.0	8	6.9	0	0
ขนาดตัวอักษร 28 point	0	0.0	5	4.3	0	0
ขนาดตัวอักษร 30 point	3	12.0	5	4.3	0	0
ดาวนโหลดใส่โทรศัพท์มือถือ	7	28.0	31	25.6	3	30
บริการเช่ายืมเครื่องคอมพิวเตอร์มือถือ	1	4.0	12	9.9	1	10
ดาวนโหลดใส่คอมพิวเตอร์กระเป๋าหิ้ว	1	4.0	23	19.0	2	20
บันทึกเก็บเป็นแผ่นซีดีรอม	2	8.0	25	20.7	1	10
ข้อมูลอื่นๆ	0	0.0	1	0.8	0	0

จากตาราง 4.23 พบว่านักท่องเที่ยวทุกระดับการศึกษาต่างก็เลือกสื่อเอกสาร/ แผ่นพับเป็นสื่อชนิดแรกที่ใช้เก็บข้อมูลการท่องเที่ยวและเลือกขนาดตัวอักษรที่มีขนาด 20 พอยต์ (point) เป็นขนาดที่เหมาะสม ยกเว้นนักท่องเที่ยวที่มีการศึกษาระดับตรีเลือกตัวอักษรที่เหมาะสมมีขนาดตั้งแต่ 14-22 พอยต์ (point) และเกือบทุกระดับการศึกษาต่างก็เลือกการดาวนโหลดใส่โทรศัพท์มือถือเป็นสื่อชนิดที่สอง ยกเว้นนักศึกษาระดับปริญาโทเลือกการดาวนโหลดใส่คอมพิวเตอร์กระเป๋าหิ้วเป็นสื่อชนิดที่สอง คิดเป็นร้อยละ 38.1

ตาราง 4.23 (ต่อ)

ลักษณะการให้บริการ ข้อมูลข่าวสาร	ระดับการศึกษาของนักท่องเที่ยวผู้ทำอากาศยานนานาชาติ เชียงใหม่					
	ปริญญาโท (รวม 21 คน)		สูงกว่าปริญญาโท (รวม 39 คน)		รวม (รวม 216 คน)	
	จำนวน	ร้อยละ	จำนวน	ร้อยละ	จำนวน	ร้อยละ
เอกสาร/ แผ่นพับ	19	90.5	38	97.4	208	96.3
ขนาดตัวอักษร 14 point	2	10.5	2	5.3	21	10.2
ขนาดตัวอักษร 16 point	2	10.5	7	18.4	26	12.6
ขนาดตัวอักษร 18 point	3	15.8	2	5.3	22	10.7
ขนาดตัวอักษร 20 point	7	36.8	13	34.2	68	33.0
ขนาดตัวอักษร 22 point	0	0.0	4	10.5	20	9.7
ขนาดตัวอักษร 24 point	2	10.5	4	10.5	18	8.7
ขนาดตัวอักษร 26 point	3	15.8	2	5.3	16	7.8
ขนาดตัวอักษร 28 point	0	0.0	2	5.3	7	3.4
ขนาดตัวอักษร 30 point	0	0.0	2	5.3	10	4.9
ดาวน์โหลดใส่โทรศัพท์มือถือ	5	23.8	13	33.3	59	27.3
บริการเช่ายืมเครื่องคอมพิวเตอร์มือถือ	3	14.3	5	12.8	22	10.2
ดาวน์โหลดใส่คอมพิวเตอร์กระเป๋าหิ้ว	8	38.1	9	23.1	43	19.9
บันทึกเก็บเป็นแผ่นซีดีรอม	3	14.3	12	30.8	43	19.9
ข้อมูลอื่นๆ	1	4.8	0	0.0	2	0.9

ส่วนสื่ออันดับที่สามนักท่องเที่ยวที่มีระดับการศึกษาตั้งแต่อนุปริญญาตรีลงมา, ปริญญาตรี, ปริญญาโทและสูงกว่าปริญญาโทเลือกบันทึกเก็บเป็นแผ่นซีดีรอม, ดาวน์โหลดใส่คอมพิวเตอร์กระเป๋าหิ้ว, ดาวน์โหลดใส่โทรศัพท์มือถือและดาวน์โหลดใส่คอมพิวเตอร์กระเป๋าหิ้ว ตามลำดับ

ตาราง 4.24 แสดงข้อมูลถิ่นพำนักของนักท่องเที่ยวผู้มาใช้ท่าอากาศยานเชียงใหม่และสื่อที่ใช้เก็บข้อมูล

ลักษณะการให้บริการ ข้อมูลข่าวสาร	ถิ่นพำนักของนักท่องเที่ยวผู้มาใช้ท่าอากาศยานนานาชาติเชียงใหม่							
	ทวีปเอเชีย (รวม 131 คน)		ทวีปอเมริกา (รวม 19 คน)		ออสเตรเลีย (รวม 20 คน)		แอฟริกา (รวม 1 คน)	
	จำนวน	%	จำนวน	%	จำนวน	%	จำนวน	%
เอกสาร/ แผ่นพับ	126	96.2	18	94.7	19	95.0	1	100
ขนาดตัวอักษร 14 point	7	5.6	3	16.7	4	21.1	0	0
ขนาดตัวอักษร 16 point	10	7.9	3	16.7	3	15.8	0	0
ขนาดตัวอักษร 18 point	14	11.1	1	5.6	2	10.5	0	0
ขนาดตัวอักษร 20 point	44	34.9	8	44.4	5	26.3	1	100
ขนาดตัวอักษร 22 point	18	14.3	0	0.0	1	5.3	0	0
ขนาดตัวอักษร 24 point	11	8.7	1	5.6	1	5.3	0	0
ขนาดตัวอักษร 26 point	12	9.5	1	5.6	0	0.0	0	0
ขนาดตัวอักษร 28 point	4	3.2	0	0.0	2	10.5	0	0
ขนาดตัวอักษร 30 point	6	4.8	1	5.6	1	5.3	0	0
ดาวน์โหลดใส่โทรศัพท์มือถือ	45	34.4	2	10.5	2	10.0	0	0
บริการเช่ายืมเครื่องคอมพิวเตอร์มือถือ	16	12.2	1	5.3	1	5.0	0	0
ดาวน์โหลดใส่คอมพิวเตอร์กระเป๋าหิ้ว	28	21.4	4	21.1	7	35.0	0	0
บันทึกเก็บเป็นแผ่นซีดีรอม	36	27.5	2	10.5	0	0.0	0	0
ข้อมูลอื่นๆ	2	1.5	0	0.0	0	0.0	0	0

จากตาราง 4.24 นักท่องเที่ยวที่มีถิ่นพำนักอยู่ในแต่ละทวีปต่างก็เลือกสื่อประเภทเอกสาร/ แผ่นพับเป็นสื่อชนิดแรกที่ใช้เก็บข้อมูลการท่องเที่ยวและเลือกขนาดตัวอักษรที่มีขนาด 20 พอยต์ (point) เป็นขนาดที่เหมาะสม นอกจากนี้นักท่องเที่ยวที่มีถิ่นพำนักจากทวีปอเมริกาได้ยังเลือกขนาดตัวอักษรที่มีขนาด 28 พอยต์ (point) เป็นขนาดที่เหมาะสม และเลือกการดาวน์โหลดใส่คอมพิวเตอร์กระเป๋าหิ้วเป็นสื่ออันดับแรกเพิ่มเติม ส่วนสื่ออันดับที่สองนักท่องเที่ยวที่มีถิ่นพำนักอยู่ในทวีปอเมริกาและออสเตรเลียเลือกการดาวน์โหลดใส่คอมพิวเตอร์กระเป๋าหิ้ว และนักท่องเที่ยวที่มีถิ่นพำนักอยู่ในทวีปยุโรปเลือกการดาวน์โหลดใส่โทรศัพท์มือถือ

ตาราง 4.24 (ต่อ)

ลักษณะการให้บริการ ข้อมูลข่าวสาร	ถิ่นพำนักของนักท่องเที่ยวผู้ใช้ท่าอากาศยานนานาชาติเชียงใหม่					
	ทวีปอเมริกาใต้ (รวม 1 คน)		ยุโรป (รวม 44 คน)		รวม (รวม 216 คน)	
	จำนวน	ร้อยละ	จำนวน	ร้อยละ	จำนวน	ร้อยละ
เอกสาร/ แผ่นพับ	1	100	43	97.7	208	96.3
ขนาดตัวอักษร 14 point	0	0	7	16.3	21	10.1
ขนาดตัวอักษร 16 point	0	0	10	23.3	26	12.5
ขนาดตัวอักษร 18 point	0	0	5	11.6	22	10.6
ขนาดตัวอักษร 20 point	0	0	10	23.3	68	32.7
ขนาดตัวอักษร 22 point	0	0	1	2.3	20	9.6
ขนาดตัวอักษร 24 point	0	0	5	11.6	18	8.7
ขนาดตัวอักษร 26 point	0	0	3	7.0	16	7.7
ขนาดตัวอักษร 28 point	1	100	0	0.0	7	3.4
ขนาดตัวอักษร 30 point	0	0	2	4.7	10	4.8
ดาวน์โหลดใส่โทรศัพท์มือถือ	0	0	10	22.7	59	27.3
บริการเช่ายืมเครื่องคอมพิวเตอร์มือถือ	0	0	4	9.1	22	10.2
ดาวน์โหลดใส่คอมพิวเตอร์กระเป๋าหิ้ว	0	0	4	9.1	43	19.9
บันทึกเก็บเป็นแผ่นซีดีรอม	1	100	4	9.1	43	19.9
ข้อมูลอื่นๆ	0	0	0	0.0	2	0.9

สื่ออันดับที่สามนักท่องเที่ยวแต่ละทวีปเลือกประเภทที่แตกต่างกันนักท่องเที่ยวที่มีถิ่นพำนักอยู่ในทวีปเอเชียและอเมริกาเลือกการบันทึกเก็บเป็นแผ่นซีดีรอม นักท่องเที่ยวที่มีถิ่นพำนักอยู่ในทวีปออสเตรเลียเลือกการดาวน์โหลดใส่โทรศัพท์มือถือ และนักท่องเที่ยวจากทวีปยุโรปเลือกบริการเช่ายืมเครื่องคอมพิวเตอร์มือถือ, ดาวน์โหลดใส่คอมพิวเตอร์กระเป๋าหิ้วและบันทึกเก็บเป็นแผ่นซีดีรอม

4.5 ความคิดเห็นต่อการจัดสื่อในท่าอากาศยานเชียงใหม่

เป็นการศึกษาประเด็นปลีกย่อยของคุณลักษณะของสื่อ (medium) และตัวสารสนเทศ (message) ของสารสนเทศขณะที่นักท่องเที่ยวเดินทางมาถึงซึ่งเชื่อมโยงกับการศึกษาประเภทของสื่อที่ผ่านมา โดยจะนำไปทำการออกแบบร่วมกันในบทต่อไป โดยศึกษาถึงลักษณะของเครื่องหมาย (wayfinding) ระบบป้ายสัญลักษณ์ต่างๆ ในพื้นที่ท่าอากาศยานในลักษณะทางด้านการให้รายละเอียดของข้อมูล (information detail or sufficient detail), ความพอเพียงของป้ายสัญลักษณ์ (the sufficiency of sign board/media), ความเหมาะสมและตำแหน่งการติดตั้ง (orienting and Positioning displays) และ ลักษณะตัวอักษร (size – distance, compatibility and clarity) ซึ่งแบ่งพื้นที่ของการศึกษาออกเป็น ผู้โดยสารขาเข้าภายในประเทศและระหว่างประเทศ ผู้โดยสารขาออกภายในประเทศและระหว่างประเทศ และพื้นที่ส่วนนอกราชการผู้โดยสาร ดังมีรายละเอียดของผลการวิจัยดังนี้

ตาราง 4.25 แสดงข้อมูลความคิดเห็นต่อการจัดการสื่อบริเวณรอรับกระเป๋าผู้โดยสารของนักท่องเที่ยว

พื้นที่สื่อ ในท่าอากาศยาน	จุดรอรับกระเป๋าผู้โดยสาร									
	รายละเอียดข้อมูล (รวม 176 คน)		ความเพียงพอ (รวม 178 คน)		ตำแหน่งติดตั้ง (รวม 177 คน)		ตัวอักษร (รวม 175 คน)		รวม 706	
	จำนวน	%	จำนวน	%	จำนวน	%	จำนวน	%	จำนวน	%
น้อยมาก	4	2.3	3	1.7	1	0.6	2	1.1	10	1.4
น้อย	11	6.3	20	11.2	13	7.3	15	8.6	59	8.4
ปานกลาง	50	28.4	49	27.5	56	31.6	36	20.6	191	27.1
ดี	78	44.3	78	43.8	78	44.1	84	48.0	318	45.0
ดีมาก	33	18.8	28	15.7	29	16.4	38	21.7	128	18.1

จากตาราง 4.25 พบว่านักท่องเที่ยวที่เดินทางมาใช้ท่าอากาศยานเชียงใหม่มีความคิดเห็นต่อจุดรอรับกระเป๋าผู้โดยสาร (baggage claim) ในด้านรายละเอียดข้อมูล, ความเพียงพอของป้ายสัญลักษณ์, ตำแหน่งติดตั้งและขนาดตัวอักษร ความคมชัดอยู่ในระดับที่ดี คิดเป็นร้อยละ 44.3, 43.8, 44.1 และ 48.0 ตามลำดับ

ตาราง 4.26 แสดงข้อมูลความคิดเห็นต่อการจัดการสื่อบริเวณแสดงรายการทางศุลกากรของนักท่องเที่ยว

พื้นที่สื่อ ในท่าอากาศยาน	จุดแสดงรายการทางศุลกากร									
	รายละเอียดข้อมูล (รวม 113 คน)		ความเพียงพอ (รวม 113 คน)		ตำแหน่งติดตั้ง (รวม 113 คน)		ตัวอักษร (รวม 113 คน)		รวม 452	
	จำนวน	%	จำนวน	%	จำนวน	%	จำนวน	%	จำนวน	%
น้อยมาก	0	0.0	1	0.9	0	0.0	0	0.0	1	0.2
น้อย	13	11.5	15	13.3	13	11.5	16	14.2	57	12.6
ปานกลาง	25	22.1	25	22.1	26	23.0	22	19.5	98	21.7
ดี	53	46.9	48	42.5	50	44.2	46	40.7	197	43.6
ดีมาก	22	19.5	24	21.2	24	21.2	29	25.7	99	21.9

จากตาราง 4.26 พบว่านักท่องเที่ยวมีความคิดเห็นต่อจุดแสดงรายการทางศุลกากร ในด้านรายละเอียดข้อมูล, ความเพียงพอของป้ายสัญญาณ, ตำแหน่งติดตั้งและขนาดตัวอักษร ความคมชัดอยู่ในระดับที่ดี คิดเป็นร้อยละ 46.9, 42.5, 44.2 และ 40.7 ตามลำดับ

ตาราง 4.27 แสดงข้อมูลความคิดเห็นต่อการจัดการสื่อบริเวณจุดตรวจด่านตรวจคนเข้าเมืองของนักท่องเที่ยว

พื้นที่สื่อ ในท่าอากาศยาน	จุดตรวจด่านตรวจคนเข้าเมือง									
	รายละเอียดข้อมูล (รวม 108 คน)		ความเพียงพอ (รวม 108 คน)		ตำแหน่งติดตั้ง (รวม 107 คน)		ตัวอักษร (รวม 107 คน)		รวม 430	
	จำนวน	%	จำนวน	%	จำนวน	%	จำนวน	%	จำนวน	%
น้อยมาก	1	0.9	0	0.0	1	0.9	0	0.0	2	0.5
น้อย	10	9.3	9	8.3	5	4.7	8	7.5	32	7.4
ปานกลาง	20	18.5	24	22.2	22	20.6	27	25.2	93	21.6
ดี	57	52.8	58	53.7	59	55.1	50	46.7	224	52.1
ดีมาก	20	18.5	17	15.7	20	18.7	22	20.6	79	18.4

จากตาราง 4.27 พบว่านักท่องเที่ยวมีความคิดเห็นต่อจุดตรวจด่านตรวจคนเข้าเมืองในด้านรายละเอียดข้อมูล, ความเพียงพอของป้ายสัญญาณ, ตำแหน่งติดตั้งและขนาดตัวอักษร ความคมชัดอยู่ในระดับที่ดี คิดเป็นร้อยละ 52.8, 53.7, 55.1 และ 46.7 ตามลำดับ

ตาราง 4.28 แสดงข้อมูลความคิดเห็นต่อการจัดการฝึกอบรมจอร์รับผู้โดยสารของนักท่องเที่ยวน

พื้นที่สื่อ ในท่าอากาศยาน	จอร์รับผู้โดยสาร									
	รายละเอียดข้อมูล (รวม 172 คน)		ความเพียงพอ (รวม 170 คน)		ตำแหน่งติดตั้ง (รวม 169 คน)		ตัวอักษร (รวม 169 คน)		รวม 680	
	จำนวน	%	จำนวน	%	จำนวน	%	จำนวน	%	จำนวน	%
น้อยมาก	4	2.3	3	1.8	5	3.0	2	1.2	14	2.1
น้อย	17	9.9	18	10.6	18	10.7	21	12.4	74	10.9
ปานกลาง	56	32.6	62	36.5	51	30.2	51	30.2	220	32.4
ดี	75	43.6	73	42.9	78	46.2	69	40.8	295	43.4
ดีมาก	20	11.6	14	8.2	17	10.1	26	15.4	77	11.3

จากตาราง 4.28 พบว่านักท่องเที่ยงที่เดินทางมาใช้ท่าอากาศยานเชียงใหม่มีความคิดเห็นต่อจอร์รับผู้โดยสารในด้านรายละเอียดข้อมูล, ความเพียงพอของป้ายสัญญาณ, ตำแหน่งติดตั้งและขนาดตัวอักษร ความคมชัดอยู่ในระดับที่ดี คิดเป็นร้อยละ 43.6, 42.9, 46.2 และ 40.8 ตามลำดับ

ตาราง 4.29 แสดงข้อมูลความคิดเห็นต่อการจัดการสื่อบริเวณที่จอดรถและจอร์รถโดยสารของนักท่องเที่ยวน

พื้นที่สื่อ ในท่าอากาศยาน	ที่จอดรถและจอร์รถโดยสาร									
	รายละเอียดข้อมูล (รวม 146 คน)		ความเพียงพอ (รวม 146 คน)		ตำแหน่งติดตั้ง (รวม 145 คน)		ตัวอักษร (รวม 145 คน)		รวม 582	
	จำนวน	%	จำนวน	%	จำนวน	%	จำนวน	%	จำนวน	%
น้อยมาก	7	4.8	8	5.5	8	5.5	7	4.8	30	5.2
น้อย	33	22.6	40	27.4	33	22.8	27	18.6	133	22.9
ปานกลาง	52	35.6	40	27.4	41	28.3	44	30.3	177	30.4
ดี	43	29.5	49	33.6	53	36.6	51	35.2	196	33.7
ดีมาก	11	7.5	9	6.2	10	6.9	16	11.0	46	7.9

จากตาราง 4.29 พบว่านักท่องเที่ยงมีความคิดเห็นต่อจอร์รถที่จอดรถและจอร์รถโดยสารในด้านความเพียงพอของป้ายสัญญาณ, ตำแหน่งติดตั้งและขนาดตัวอักษร ความคมชัดอยู่ในระดับที่ดี คิด

เป็นร้อยละ 33.6, 36.6 และ 35.2 ตามลำดับ ยกเว้นด้านรายละเอียดข้อมูลมีความคิดเห็นระดับปานกลาง คิดเป็นร้อยละ 35.6

ตาราง 4.30 แสดงข้อมูลความคิดเห็นต่อการจัดการสื่อบริเวณภายในอาคารผู้โดยสารชั้นนอกของนักท่องเที่ยว

พื้นที่สื่อ ในท่าอากาศยาน	ภายในอาคารผู้โดยสารชั้นนอก									
	รายละเอียดข้อมูล (รวม 163 คน)		ความเพียงพอ (รวม 162 คน)		ตำแหน่งติดตั้ง (รวม 161 คน)		ตัวอักษร (รวม 161 คน)		รวม 647	
	จำนวน	%	จำนวน	%	จำนวน	%	จำนวน	%	จำนวน	%
น้อยมาก	2	1.2	1	0.6	1	0.6	2	1.2	6	0.9
น้อย	14	8.6	26	16.0	19	11.8	15	9.3	74	11.4
ปานกลาง	50	30.7	45	27.8	47	29.2	46	28.6	188	29.1
ดี	67	41.1	64	39.5	69	42.9	63	39.1	263	40.6
ดีมาก	30	18.4	26	16.0	25	15.5	35	21.7	116	17.9

จากตาราง 4.30 พบว่านักท่องเที่ยวมีความคิดเห็นต่อจุดภายในอาคารผู้โดยสารชั้นนอก ในด้านรายละเอียดข้อมูล, ความเพียงพอของป้ายสัญลักษณ์, ตำแหน่งติดตั้งและขนาดตัวอักษร ความคมชัดอยู่ในระดับที่ดี คิดเป็นร้อยละ 41.1, 39.5, 42.9 และ 39.1 ตามลำดับ

ตาราง 4.31 แสดงข้อมูลความคิดเห็นต่อการจัดการสื่อบริเวณหน้าจอแสดงข้อมูลเที่ยวบินของนักท่องเที่ยว

พื้นที่สื่อ ในท่าอากาศยาน	หน้าจอแสดงข้อมูลเที่ยวบิน									
	รายละเอียดข้อมูล (รวม 193 คน)		ความเพียงพอ (รวม 193 คน)		ตำแหน่งติดตั้ง (รวม 193 คน)		ตัวอักษร (รวม 193 คน)		รวม 772	
	จำนวน	%	จำนวน	%	จำนวน	%	จำนวน	%	จำนวน	%
น้อยมาก	0	0.0	0	0.0	0	0.0	3	1.6	3	0.4
น้อย	9	4.7	17	8.8	13	6.7	23	11.9	62	8.0
ปานกลาง	37	19.2	42	21.8	51	26.4	54	28.0	184	23.8
ดี	85	44.0	83	43.0	77	39.9	67	34.7	312	40.4
ดีมาก	62	32.1	51	26.4	52	26.9	46	23.8	211	27.3

จากตาราง 4.31 พบว่านักท่องเที่ยงมีความคิดเห็นต่อหน้าจอแสดงข้อมูลเที่ยวบินในด้าน รายละเอียดข้อมูล, ความเพียงพอของป้ายสัญญาณ, ตำแหน่งติดตั้งและขนาดตัวอักษร ความคมชัด อยู่ในระดับที่ดี คิดเป็นร้อยละ 44.0, 43.0, 39.9 และ 34.7 ตามลำดับ

ตาราง 4.32 แสดงข้อมูลความคิดเห็นต่อการจัดการสื่อบริเวณจำหน่ายตั๋วโดยสาร ของนักท่องเที่ยว

พื้นที่สื่อ ในท่าอากาศยาน	บริเวณจำหน่ายตั๋วโดยสาร									
	รายละเอียดข้อมูล (รวม 167 คน)		ความเพียงพอ (รวม 167 คน)		ตำแหน่งติดตั้ง (รวม 167 คน)		ตัวอักษร (รวม 167 คน)		รวม 772	
	จำนวน	%	จำนวน	%	จำนวน	%	จำนวน	%	จำนวน	%
น้อยมาก	3	1.8	5	3.0	3	1.8	1	0.6	12	1.6
น้อย	13	7.8	12	7.2	8	4.8	12	7.2	45	5.8
ปานกลาง	49	29.3	51	30.5	49	29.3	46	27.5	195	25.3
ดี	73	43.7	69	41.3	78	46.7	77	46.1	297	38.5
ดีมาก	29	17.4	30	18.0	29	17.4	31	18.6	119	15.4

จากตาราง 4.32 พบว่านักท่องเที่ยงมีความคิดเห็นต่อบริเวณจำหน่ายตั๋วโดยสารในด้าน รายละเอียดข้อมูล, ความเพียงพอของป้ายสัญญาณ, ตำแหน่งติดตั้งและขนาดตัวอักษร ความคมชัด อยู่ในระดับที่ดี คิดเป็นร้อยละ 43.7, 41.3, 46.7 และ 46.1 ตามลำดับ

ตาราง 4.33 แสดงข้อมูลความคิดเห็นต่อการจัดการสื่อบริเวณจุดตรวจสอบกระเป๋าผู้โดยสาร ของนักท่องเที่ยว

พื้นที่สื่อ ในท่าอากาศยาน	จุดตรวจสอบกระเป๋าผู้โดยสาร									
	รายละเอียดข้อมูล (รวม 189 คน)		ความเพียงพอ (รวม 189 คน)		ตำแหน่งติดตั้ง (รวม 189 คน)		ตัวอักษร (รวม 188 คน)		รวม 55	
	จำนวน	%	จำนวน	%	จำนวน	%	จำนวน	%	จำนวน	%
น้อยมาก	3	1.6	1	0.5	5	2.6	1	0.5	10	1.3
น้อย	15	7.9	23	12.2	17	9.0	19	10.1	74	9.8
ปานกลาง	49	25.9	54	28.6	42	22.2	41	21.8	186	24.6
ดี	85	45.0	75	39.7	85	45.0	85	45.2	330	43.7
ดีมาก	37	19.6	36	19.0	40	21.2	42	22.3	155	20.5

จากตาราง 4.33 พบว่านักท่องเที่ยวนั้นมีความคิดเห็นต่อจุดตรวจสอบกระเป๋าผู้โดยสารในด้านรายละเอียดข้อมูล, ความเพียงพอของป้ายสัญลักษณ์, ตำแหน่งติดตั้งและขนาดตัวอักษร ความคมชัดอยู่ในระดับที่ดี คิดเป็นร้อยละ 45.0, 39.7, 45.0 และ 45.2 ตามลำดับ

ตาราง 4.34 แสดงข้อมูลความคิดเห็นต่อการจัดการสื่อบริเวณจุดตรวจบัตรโดยสารของนักท่องเที่ยว

พื้นที่สื่อ ในท่าอากาศยาน	การยืนยันเที่ยวบิน(จุดตรวจบัตรโดยสาร)									
	รายละเอียดข้อมูล (รวม 190 คน)		ความเพียงพอ (รวม 190 คน)		ตำแหน่งติดตั้ง (รวม 190 คน)		ตัวอักษร (รวม 190 คน)		รวม 760	
	จำนวน	%	จำนวน	%	จำนวน	%	จำนวน	%	จำนวน	%
น้อยมาก	1	0.5	1	0.5	1	0.5	2	1.1	5	0.7
น้อย	18	9.5	19	10.0	14	7.4	16	8.4	67	8.8
ปานกลาง	46	24.2	51	26.8	45	23.7	47	24.7	189	24.9
ดี	85	44.7	78	41.1	87	45.8	86	45.3	336	44.2
ดีมาก	40	21.1	41	21.6	43	22.6	39	20.5	163	21.4

จากตาราง 4.34 พบว่านักท่องเที่ยวนั้นมีความคิดเห็นต่อการยืนยันเที่ยวบินในด้านรายละเอียดข้อมูล, ความเพียงพอของป้ายสัญลักษณ์, ตำแหน่งติดตั้งและขนาดตัวอักษร ความคมชัดอยู่ในระดับที่ดี คิดเป็นร้อยละ 44.7, 41.1, 45.8 และ 45.3 ตามลำดับ

ตาราง 4.35 แสดงข้อมูลความคิดเห็นต่อการจัดการสื่อบริเวณด้านตรวจ/สุลกากรของนักท่องเที่ยว

พื้นที่สื่อ ในท่าอากาศยาน	ด้านตรวจ/สุลกากร									
	รายละเอียดข้อมูล (รวม 180 คน)		ความเพียงพอ (รวม 178 คน)		ตำแหน่งติดตั้ง (รวม 179 คน)		ตัวอักษร (รวม 179 คน)		รวม 716	
	จำนวน	%	จำนวน	%	จำนวน	%	จำนวน	%	จำนวน	%
น้อยมาก	0	0.0	0	0.0	0	0.0	0	0.0	0	0.0
น้อย	21	11.7	17	9.6	15	8.4	16	8.9	69	9.6
ปานกลาง	52	28.9	63	35.4	48	26.8	50	27.9	213	29.7
ดี	79	43.9	69	38.8	81	45.3	80	44.7	309	43.2
ดีมาก	28	15.6	29	16.3	35	19.6	33	18.4	125	17.5

จากตาราง 4.35 พบว่านักท่องเที่ยวมีความคิดเห็นต่อด่านตรวจ/ศุลกากรในด้านรายละเอียด ข้อมูล, ความเพียงพอของป้ายสัญญาณ, ตำแหน่งติดตั้งและขนาดตัวอักษร ความคมชัดอยู่ในระดับที่ ดี คิดเป็นร้อยละ 43.9, 38.8, 45.3 และ 44.7 ตามลำดับ

ตาราง 4.36 แสดงข้อมูลความคิดเห็นต่อการจัดการสื่อบริเวณในพื้นที่รอขึ้นเครื่องของนักท่องเที่ยว

พื้นที่สื่อ ในท่าอากาศยาน	บริเวณในพื้นที่รอขึ้นเครื่อง									
	รายละเอียดข้อมูล (รวม 187 คน)		ความเพียงพอ (รวม 187 คน)		ตำแหน่งติดตั้ง (รวม 187 คน)		ตัวอักษร (รวม 187 คน)		รวม 748	
	จำนวน	%	จำนวน	%	จำนวน	%	จำนวน	%	จำนวน	%
น้อยมาก	1	0.5	1	0.5	1	0.5	0	0.0	3	0.4
น้อย	8	4.3	12	6.4	8	4.3	10	5.3	38	5.1
ปานกลาง	52	27.8	54	28.9	48	25.7	51	27.3	205	27.4
ดี	88	47.1	81	43.3	93	49.7	89	47.6	351	46.9
ดีมาก	38	20.3	39	20.9	37	19.8	37	19.8	151	20.2

จากตาราง 4.36 พบว่านักท่องเที่ยวมีความคิดเห็นต่อบริเวณในพื้นที่รอขึ้นเครื่องในด้าน รายละเอียดข้อมูล, ความเพียงพอของป้ายสัญญาณ, ตำแหน่งติดตั้งและขนาดตัวอักษร ความคมชัด อยู่ในระดับที่ดี คิดเป็นร้อยละ 47.1, 43.3, 49.7 และ 47.6 ตามลำดับ

ตาราง 4.37 แสดงข้อมูลความคิดเห็นต่อการจัดการสื่อบริเวณประตูขึ้นเครื่องบินโดยสารของนักท่องเที่ยว

พื้นที่สื่อ ในท่าอากาศยาน	บริเวณประตูขึ้นเครื่องบินโดยสาร									
	รายละเอียดข้อมูล (รวม 189 คน)		ความเพียงพอ (รวม 190 คน)		ตำแหน่งติดตั้ง (รวม 189 คน)		ตัวอักษร (รวม 189 คน)		รวม 757	
	จำนวน	%	จำนวน	%	จำนวน	%	จำนวน	%	จำนวน	%
น้อยมาก	2	1.1	2	1.1	3	1.6	1	0.5	8	1.1
น้อย	12	6.3	14	7.4	9	4.8	16	8.5	51	6.7
ปานกลาง	42	22.2	40	21.2	42	22.2	37	19.6	161	21.3
ดี	94	49.7	94	49.7	96	50.8	90	47.6	374	49.4
ดีมาก	39	20.6	39	20.6	39	20.6	45	23.8	162	21.4

จากตาราง 4.37 พบว่านักท่องเที่ยวนั้นมีความคิดเห็นต่อบริเวณประตูขึ้นเครื่องบินโดยสารในด้านรายละเอียดข้อมูล, ความเพียงพอของป้ายสัญญาณ, ตำแหน่งติดตั้งและขนาดตัวอักษร ความคมชัดอยู่ในระดับที่ดี คิดเป็นร้อยละ 49.7, 49.7 50.8 และ 47.6 ตามลำดับ

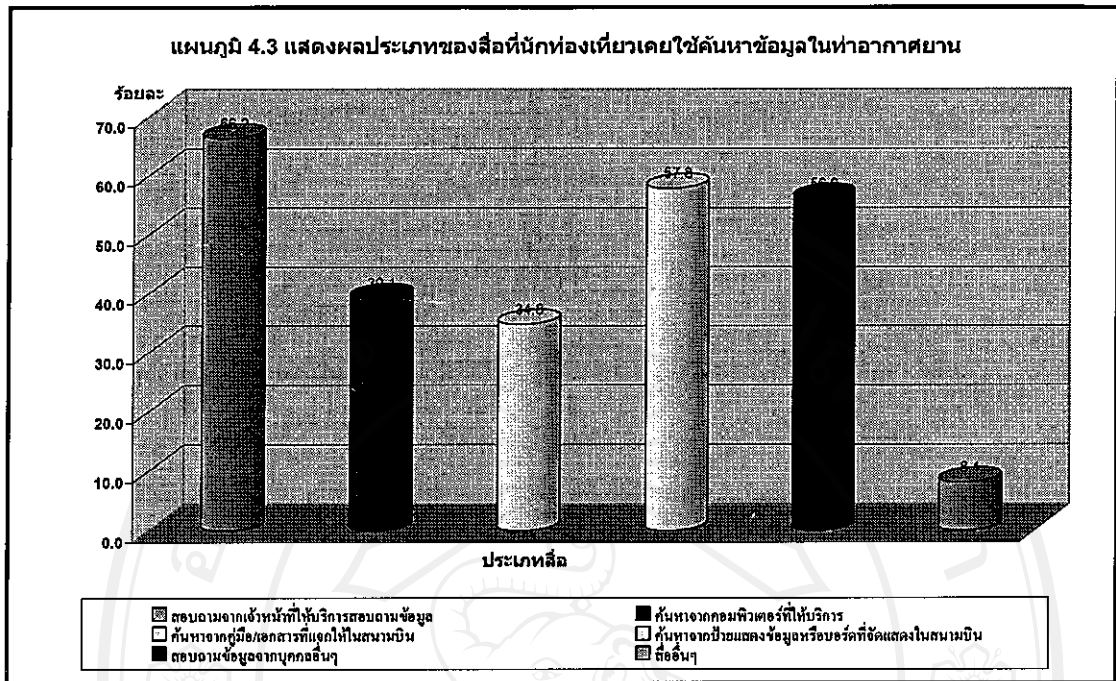
ตาราง 4.38 แสดงข้อมูลความคิดเห็นต่อการจัดการสื่อบริเวณจุดให้บริการสอบถามข้อมูลของนักท่องเที่ยว

พื้นที่สื่อ ในท่าอากาศยาน	จุดให้บริการสอบถามข้อมูล					
	การให้ข้อมูล (รวม 144 คน)		เวลาการบริการ (รวม 143 คน)		รวม 287	
	จำนวน	ร้อยละ	จำนวน	ร้อยละ	จำนวน	ร้อยละ
น้อยมาก	2	1.4	5	3.5	7	2.4
น้อย	19	13.2	14	9.8	33	11.5
ปานกลาง	47	32.6	36	25.2	83	28.9
ดี	51	35.4	66	46.2	117	40.8
ดีมาก	25	17.4	22	15.4	47	16.4

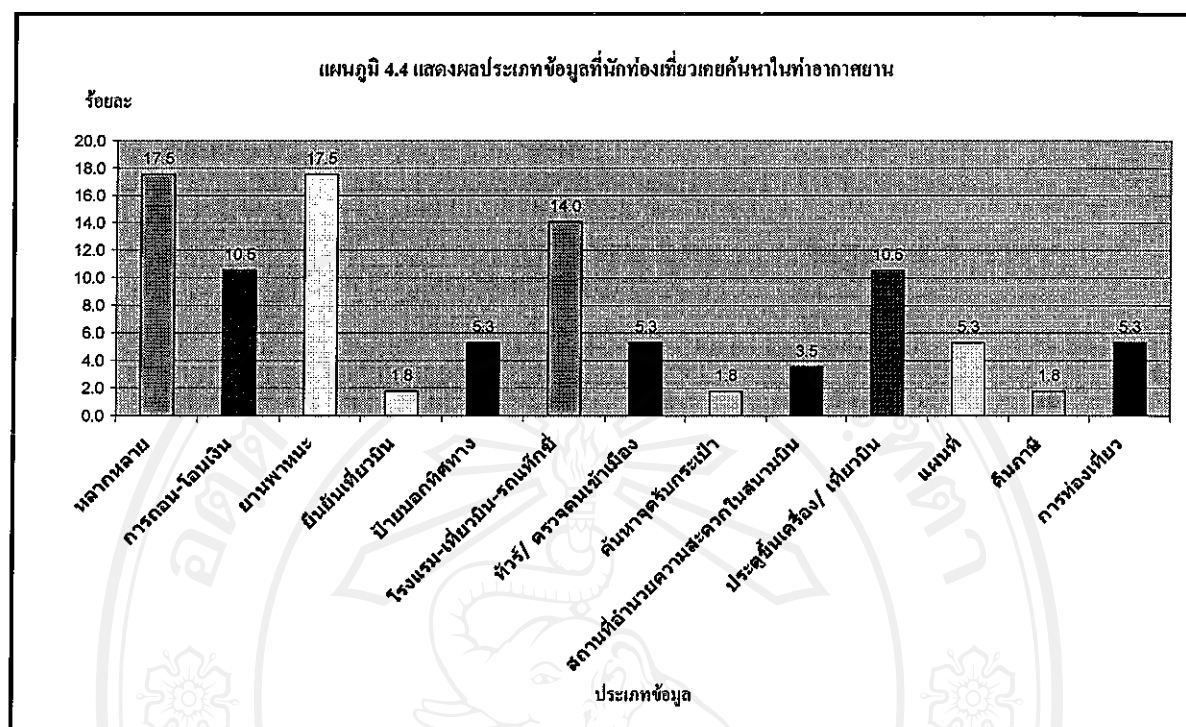
จากตาราง 4.38 พบว่านักท่องเที่ยวนั้นมีความคิดเห็นต่อบริเวณจุดให้บริการสอบถามข้อมูลในด้านการให้รายละเอียดข้อมูลและเวลาในการให้บริการอยู่ในระดับที่ดี คิดเป็นร้อยละ 35.4, 46.2 ตามลำดับ

4.6 สื่อและประเภทข้อมูลสารสนเทศที่นักท่องเที่ยวเคยใช้ค้นหาบริเวณท่าอากาศยานต่างๆ

เป็นการศึกษาชนิดของประเภทสื่อและประเภทข้อมูลที่นักท่องเที่ยวเคยใช้ค้นหาในท่าอากาศยานต่างๆ ที่ผ่านมา โดยศึกษาถึงประเภทสื่อที่นักท่องเที่ยวส่วนใหญ่ใช้เป็นช่องทางในการรับข้อมูลสารสนเทศและประเภทสารสนเทศ อันเป็นการตรวจสอบถึงประเภทสื่อชนิดอื่นๆ ที่ถูกใช้ในการสื่อสารของท่าอากาศยานในที่ต่างๆ เพื่อให้ครอบคลุมถึงการใชประเภทของสื่อและประเภทข้อมูลซึ่งจะนำไปสู่การใช้สื่อที่มีประสิทธิภาพมากที่สุดในช่วงตอนของการออกแบบสารสนเทศและการจัดการโครงสร้างสื่อในบทต่อไป ดังมีรายละเอียดของผลการวิจัยดังนี้



จากผลการสำรวจนักท่องเที่ยวที่เดินทางมาใช้บริการท่าอากาศยานเชียงใหม่ว่าได้เคยใช้สื่อเพื่อการสืบค้นข้อมูลจากท่าอากาศยานในที่ต่างๆ พบว่า สื่อที่นักท่องเที่ยวเคยมีการใช้สืบค้นหาข้อมูลต่างๆ มากที่สุดคือการสอบถามจากเจ้าหน้าที่ที่ให้บริการสอบถามข้อมูล คิดเป็นร้อยละ 66.2 สื่อที่ เคยใช้สืบค้นรองลงมาได้แก่การค้นหาจากป้ายแสดงข้อมูลหรือบอร์ดที่จัดแสดงในท่าอากาศยาน ข้อมูล คิดเป็นร้อยละ 57.8 และสื่อที่เคยใช้สืบค้นรองลงมาเป็นอันดับที่สามคือการสอบถามข้อมูลจากบุคคลอื่นๆ คิดเป็นร้อยละ 56.0



จากแผนภูมิที่ 4 ประเภทของข้อมูลที่นักท่องเที่ยวเคยค้นหาในท่าอากาศยานที่ต่างๆ พบว่า ข้อมูลเกี่ยวกับยานพาหนะและข้อมูลที่หลากหลายมีจำนวนมากที่สุด คิดเป็นสัดส่วนถึงร้อยละ 17.5 รองลงมา ได้แก่ ข้อมูลเกี่ยวกับ โรงแรม-เที่ยวบิน-รถแท็กซี่ คิดเป็นสัดส่วนถึงร้อยละ 14.0 ประเภทข้อมูลที่เคยสืบค้นรองลงมาเป็นอันดับที่สามคือการโอนเงินและการโอนเงินและประตูขึ้นเครื่อง-เที่ยวบิน คิดเป็นร้อยละ 10.5

4.7 ข้อมูลสรุปจากแบบสอบถามและการสัมภาษณ์

4.7.1 ความคิดเห็นต่อการจัดสื่อในท่าอากาศยานเชียงใหม่และลักษณะการให้บริการข้อมูลข่าวสารในท่าอากาศยานที่เหมาะสม

สามารถแบ่งออกได้เป็น 3 ประเภทดังต่อไปนี้

1.) ระบบป้ายสัญลักษณ์

ป้ายที่ควรมีการติดตั้งเพิ่ม คือ ป้ายบอกทิศทางไปลิฟต์ ป้ายบอกจำนวนชั้นในลิฟต์ ป้ายบอกทิศทางแยกไปประตูขึ้นเครื่องบริเวณทางแยกหลังตรวจกระเป๋า ป้ายหรือสัญลักษณ์บอกชนิดของสายพานรับกระเป๋า ป้ายสัญลักษณ์บอกช่องทางเดิน ป้ายบอกทิศทางหลังจุด check in ไปยังบริเวณขึ้นเครื่อง หลังจุดรับกระเป๋าควรมีป้ายบอกทิศทางไปยังพื้นที่จอดรถโดยสารหรือแท็กซี่ ป้ายที่ให้

ข้อมูลว่าควรเตรียมเอกสารใดบ้างให้เจ้าหน้าที่ตรวจสอบและป้ายบอกทิศทาง และสถานที่ชัดเจนของเคาเตอร์ check in แต่ละสายการบินเอกชน

ป้ายที่ควรมีการแก้ไขปรับปรุง คือ ป้ายบอกทิศทางไปยังจุดขึ้นเครื่องภายในประเทศไม่ชัดเจน ควรแยกประเภทสีของป้ายแสดงทิศทางระหว่างผู้โดยสารภายในและระหว่างประเทศ ป้ายข้อมูลขาออกที่อยู่เหนือบันไดเลื่อนเขียนว่า “international” ควรบอกให้ชัดเจนว่าเป็น “International/ Domestic Departures” จัดให้มีป้ายสัญญาณไปสู่ประตูผู้โดยสารขาออก B3 ให้ชัดเจนเนื่องจากผู้โดยสารไม่สามารถหาพบ ความชัดเจนของป้ายแสดงข้อมูลทางดิจิทัล ตำแหน่งเคาเตอร์ check in ของผู้โดยสารระหว่างประเทศไม่มีความชัดเจนและไม่มีความชัดเจนและไม่มีความชัดเจน บ่งบอกและป้ายสัญลักษณ์สำนักงานขอคืนภาษี

2.) ข้อมูลสารสนเทศ

มีเจ้าหน้าที่คอยแนะนำ ชี้แจงและเจ้าหน้าที่ผู้ให้บริการข้อมูลควรมีความพร้อม มีความเชี่ยวชาญในการใช้ภาษาอังกฤษ มีความเป็นมิตรและสื่อสารได้ชัดเจน ควรมีการพัฒนา รูปแบบการให้ข้อมูลของเจ้าหน้าที่ ศูนย์ให้บริการข้อมูลควรจะมีเปิดให้บริการตั้งแต่เครื่องบินลำแรกออกเดินทางจนถึงเครื่องบินลำสุดท้าย ควรจัดให้มีนาฬิกาขนาดใหญ่ที่บอกเวลาอย่างถูกต้องไว้ในพื้นที่ของผู้โดยสารขาออก ระบบความชัดเจนของเสียงในกรณีที่มีผู้คนหนาแน่น เสียงดัง สารสนเทศบอกกฎหมาย ข้อห้ามที่นักท่องเที่ยวควรระมัดระวัง ควรจัดให้มีจุดบริการแผนที่แจกฟรีในหลายๆ จุดในท่าอากาศยาน ข้อมูลเกี่ยวกับยานพาหนะในท่าอากาศยาน การใช้รถโดยสาร ราคามาตรฐาน ส่วนของผู้โดยสารขาออกระหว่างประเทศ ระบบเสียงจากทีวีดังเกินไป ทำให้รบกวนเสียงจากการประชาสัมพันธ์ของท่าอากาศยานและให้บริการข้อมูลเกี่ยวกับการตลาดของจังหวัดเชียงใหม่

3.) ข้อเสนอแนะอื่นๆ

ควรมีการแยกพื้นที่ของท่าอากาศยานเป็นส่วนๆ เช่น พื้นที่จำหน่ายอาหาร ควรมีการตรวจวัดอุณหภูมิตั้งแต่ประตูที่รถเข้า มีการเลือกให้บริการ การให้บริการดูแลสัมภาระผู้โดยสาร ให้เกิดความมั่นใจว่าไม่เสียหาย ควรมีเคาเตอร์ฝากของและกระเป๋าเดินทาง จัดที่นั่งให้กับผู้มาใช้ท่าอากาศยาน ผู้มารับผู้โดยสาร บริเวณจำหน่ายตั๋วโดยสารควรจัดแบ่งพื้นที่ให้อยู่ภายในบริเวณเดียวกัน จุดรอรับกระเป๋าควรใช้เวลาในการขนย้ายให้เร็วกว่านี้ ตำแหน่งการตั้งตู้เก็บค่าจอดรถอยู่บริเวณทางโค้งพอดี ไม่เหมาะสม จุดตรวจทางเข้าอาคารท่าอากาศยานไม่ควรติดตั้งอยู่ในบริเวณนั้นอย่างถาวร เพราะทำให้การจราจรหนาแน่น การขอคืนภาษี ควรจะตั้งอยู่ในบริเวณที่ก่อนถึงจุดตรวจคนเข้าเมืองเพราะเมื่อมีปัญหาแล้วจะได้ออกมาจัดการเอกสารได้ ควรจัดให้มีร้านอาหารในส่วนในพื้นที่ผู้โดยสารขาออก ควรจัดให้มีการบริการทางอินเทอร์เน็ตแก่ผู้โดยสาร สถานที่เสียค่าภาษีท่า

อากาศยานไม่ชัดเจน สังกศตยาค ควรจัดให้มีร้านอาหารในพื้นที่รอขึ้นเครื่องและอุณหภูมิของอากาศในอาคารผู้โดยสารขาออกระหว่างประเทศมีความเย็นเกินไป

4.7.2 ข้อมูลเกี่ยวกับการท่องเที่ยวของจังหวัดเชียงใหม่

ข้อมูลเกี่ยวกับบริการรถรับ-ส่ง อัตราค่าโดยสาร ข้อมูลการขนส่งจากท่าอากาศยานไปยังจุดหมายตามที่ต่างๆ รวมทั้งข้อมูลการติดต่อ ข้อมูลด้านวัฒนธรรม ข้อมูลแนะนำเกี่ยวกับมารยาทต่างๆ เช่น การให้ทิป ข้อห้ามทางวัฒนธรรม วิธีการใช้ห้องน้ำ ควรมีการจัดรวมศูนย์กลางของข้อมูลการท่องเที่ยวและมีเส้นทางเดินทางที่ชัดเจนของรถโดยสารและราคามาตรฐานได้แจ้งบอกไว้เป็นภาษาอังกฤษ

4.7.3 ข้อมูลที่มีความจำเป็นหลังจากนักท่องเที่ยวเดินทางกลับถิ่นพำนัก

มีระบบอินเทอร์เน็ตให้รายละเอียดเกี่ยวกับข้อมูลทั่วไป เช่น จะต้องทำอะไรบ้างเมื่อพบกับปัญหา มีบริการให้ความช่วยเหลือทางโทรศัพท์พร้อมกับเจ้าหน้าที่ที่มีความสามารถในการใช้ภาษาอังกฤษ เอกสารแบบสอบถาม การประเมิน ข้อมูลเทศกาลในเชียงใหม่หรือของประเทศไทย แจ้งล่วงหน้าและมีปฏิทินการท่องเที่ยวแห่งชาติ

ลิขสิทธิ์มหาวิทยาลัยเชียงใหม่

Copyright© by Chiang Mai University

All rights reserved