

บทที่ 4

บทวิเคราะห์ผลงานศิลปะ

บทวิเคราะห์ผลงานศิลปะสามารถช่วยให้เกิดความเข้าใจต่อผลงานที่ต้องการนำเสนอ ในหัวข้อ “การสร้างสรรค์ผลงานศิลปะเพื่อสื่อถึงลักษณะนางในวรรณคดีในความหมายของจรีต 6” ทั้งต่อผู้ศึกษาในการสร้างสรรค์ผลงานศิลปะ พัฒนาทักษะ กระบวนการสร้างสรรค์ผลงานสื่อศิลปะ ผ่านการสร้างสรรค์เครื่องแต่งกาย และภาพถ่าย ทั้งต่อผู้ชมผลงานศิลปะ ได้รับรู้ถึงความงาม ลักษณะของจรีต และการแก้ไขจรีตทั้งหกประเภท

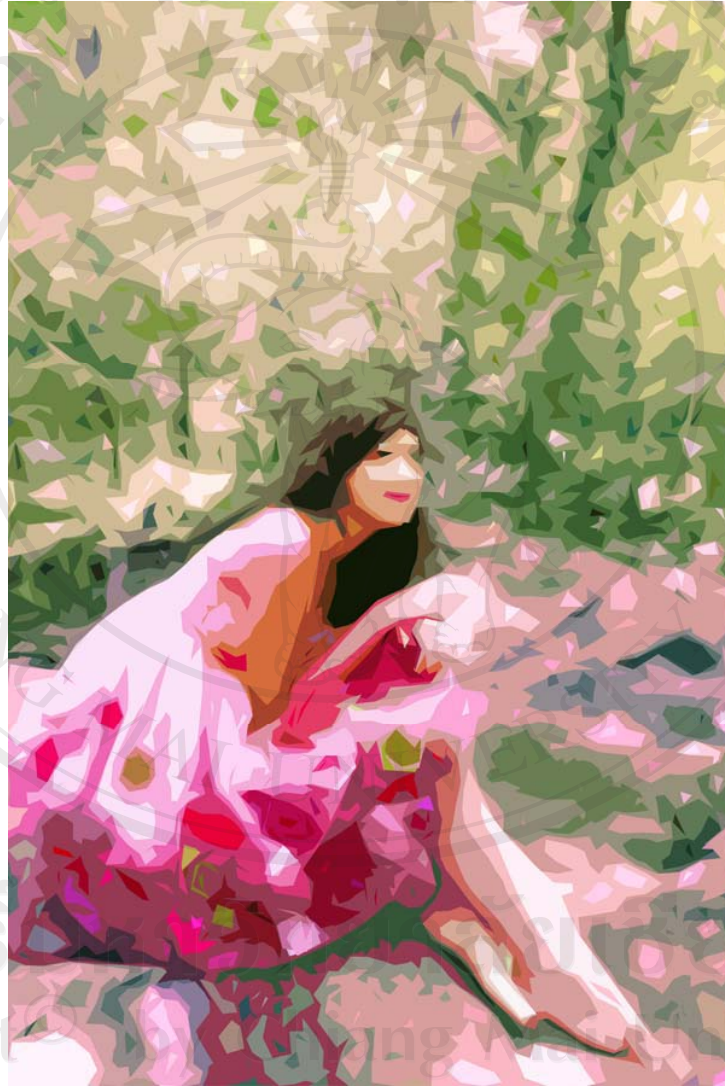
ลักษณะของผลงานเป็นงานสร้างสรรค์เครื่องแต่งกายและศิลปะภาพถ่าย ผู้ศึกษานำ นางในวรรณคดีเป็นสื่อการแสดงสาระ และรูปแบบในความหมายของจรีต 6 เพื่อที่จะนำไปสู่การทำ ความเข้าใจถึงความหมายของจรีต ซึ่งแต่ละจรีตมีแนวความคิดที่แตกต่างกันออกไป ข้อมูลที่ มองเห็นภาพผลงานศิลปะเป็นประตูแรกในการเปิดรับข้อมูลในการรับรู้ศิลปะ ภาพถ่ายชุดนี้จึงเป็นส่วน หนึ่งของ การให้ความสำคัญต่อการย้อนกลับมาสำรวจตนเอง

การวิเคราะห์ผลงานภาพถ่ายโดยรวม แบ่งเป็นสองชุด ภาพถ่ายชุดที่หนึ่ง วิเคราะห์ ภาพถ่ายที่สื่อถึงลักษณะของจรีต 6 ประเภทจากชุดที่ได้ทำการออกแบบ จำนวน 6 ภาพ ภาพถ่ายชุด ที่สอง วิเคราะห์ภาพถ่ายที่สื่อถึงการแก้ไขจรีตจำนวน 6 ภาพ เป็นแบบตารางแสดงรูปแบบภาพถ่าย และทำการวิเคราะห์ภาพถ่ายตามลำดับตัวละครเรียงตามจรีตในการวิเคราะห์ลำดับต่อไป ดังนี้

1. มัทนา ภาพราคะจรีต
 ภาพแก้ไขราคะจรีต
2. สร้อยฟ้า ภาพโทสะจรีต
 ภาพแก้ไขโทสะจรีต
3. โมรา ภาพโมหะจรีต
 ภาพแก้ไขโมหะจรีต
4. ทมยันตี ภาพวิตกจรีต
 ภาพแก้ไขวิตกจรีต
5. มัทรี ภาพศรัทธาจรีต
 ภาพแก้ไขศรัทธาจรีต
6. สาวตรี ภาพพุทธิจรีต
 ภาพแก้ไขพุทธิจรีต

4.1 วิเคราะห์ผลงานภาพถ่าย “มัทนา”

4.1.1 วิเคราะห์ภาพราคะจรีต



ลิขสิทธิ์ของใหม่
Copyright © Chiang Mai University
All rights reserved

ภาพ 4.1 โครงสร้างโดยรวม “มัทนา” ราคะจรีต

เนื้อหาของภาพ

ภาพถ่ายแสดงออกถึงนางในวรรณคดี “มัทนา” ผู้มีลักษณะและพฤติกรรมแบบ ราคะจรีต ซึ่งมีสภาวะจิตที่หลงติดอยู่ในรูป รส กลิ่น เสียง สัมผัสจนเป็นอารมณ์ บุคคลประเภท ราคะจรีต มีอิริยาบถพอดีพองาม กิริยาท่าทางนุ่มนวล มีกิริยาท่าทางชดช้อย มีอาการละมุนละม่อม

อารมณ์ของภาพ

ภาพแสดงออกถึงความรักสวยรักงาม ความอ่อนหวาน ละมุนละไม ด้วยการใช้นิ ลักษณ์ท่าทางและ สีหน้าซึ่งแสดงความรู้สึกเป็นสุข และเบิกบาน

เส้น

เส้นนำมาใช้ในการแสดงความรู้สึก โดยภาพนี้มีการนำเส้นโค้งมาใช้ในการแสดงออก ของแบบ การนั่งในลักษณะเป็นเส้นโค้งเพื่อสื่อถึงความรู้สึกอ่อนโยนและนุ่มนวลของผู้หญิง

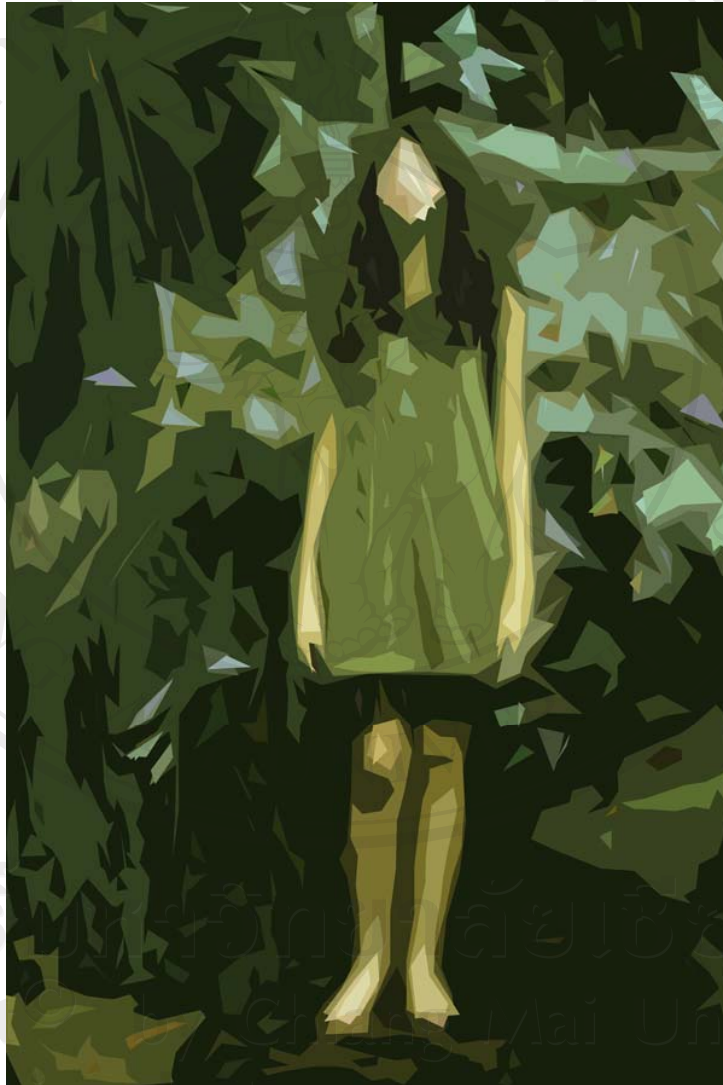
สี

บรรยากาศของสีโดยรวมเป็น โทนสีชมพู เพื่อให้เป็นสัญลักษณ์ในการสื่อความหมาย สี ชมพู แสดงถึงความอบอุ่น อ่อนโยน ความอ่อนหวาน นุ่มนวล เป็นสีของการเอาใจใส่ดูแล ความ ปราบปรามดี แสดงออกถึงความรัก สีเขียวแสดงถึงการเจริญเติบโต ความมีชีวิตชีวา ให้ความรู้สึก ร่มรื่น

แสงเงา

การกำหนดแสงเงาในภาพ การถ่ายภาพใช้แสงธรรมชาติที่ดูนุ่มนวลสบายตา และ ปรับแต่งแสงเพิ่มเติม แสงเงาโดยรวมของภาพเป็นโทนสว่าง และมีน้ำหนักเงาอ่อน ให้ความรู้สึกถึง ความนุ่มนวล มีชีวิตชีวา

4.1.2 วิเคราะห์ภาพแก้ไขราคาจريت



ภาพ 4.2 โครงสร้างโดยรวม แก้ไขราคาจريت

ลิขสิทธิ์ © 2019 โดย Chiang Mai University
All rights reserved

เนื้อหาของภาพ

ภาพถ่ายแสดงออกถึงการแก้ไขระคะจริด วิธีแก้ไข ใช้สิ่งตรงกันข้ามกับความสวยงาม เช่น ให้ใช้เครื่องอุปโภค บริโภค ที่ตรงกันข้ามกับความสวยงาม คือ เครื่องอุปโภคบริโภคที่เศร้าหมอง ไม่บริโภคของที่มีรูปสวย ไม่บริโภคของที่มีสีสดฉลาด เป็นผู้ที่เหมาะกับอิริยาบถยืนและเดิน สีที่แก้ระคะจริดได้ดี คือ สีเขียว หรือไม่ก็ให้เลือกโทนสีมอซอ เศร้า-หมอง

อารมณ์ของภาพ

ภาพแสดงออกถึงความเศร้าหมอง ไม่สวยงาม ด้วยการใช่วลีลักษณะท่าทางและ สีหน้าซึ่งแสดงความรู้สึกสงบ นิ่งเฉย

เส้น

เส้นนำมาใช้ในการแสดงความรู้สึก โดยภาพนี้มีการนำเส้นตั้ง หรือเส้นดิ่ง มาใช้ในการแสดงออกของแบบ การยืนในลักษณะเป็นเส้นตั้งเพื่อสื่อถึงความรู้สึกสมดุลย์ และเจียบขริม

สี

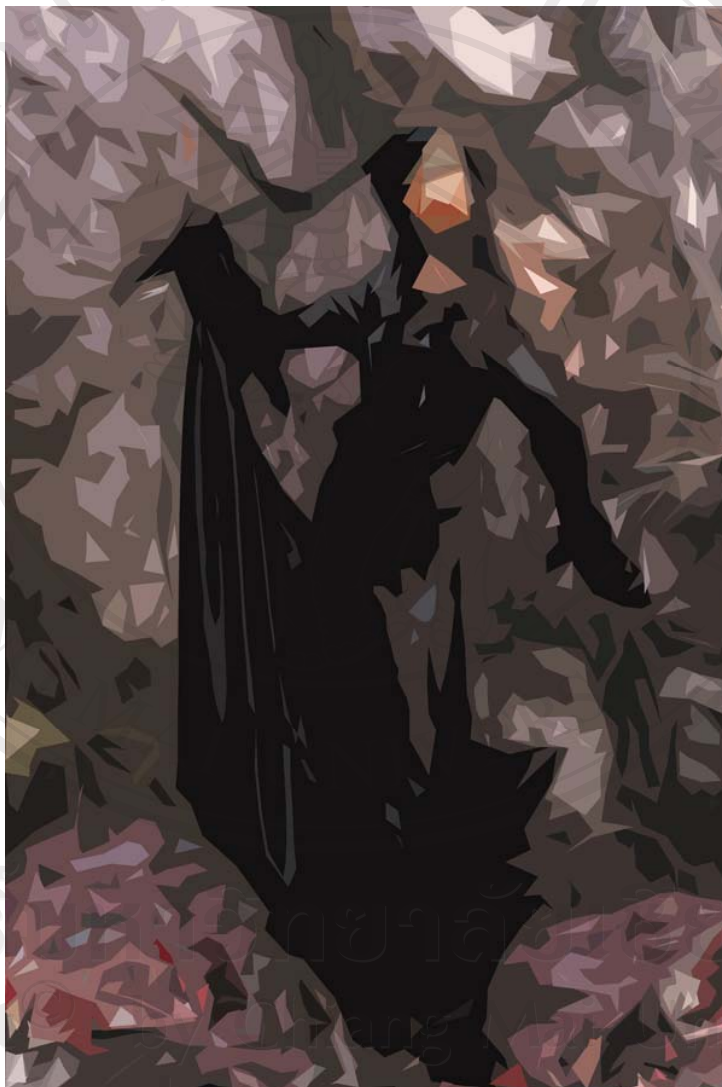
บรรยากาศของสีโดยรวมเป็นโทนสีเขียวหม่น เพื่อใช้เป็นสัญลักษณ์ในการสื่อความหมาย สีเขียวทำให้เกิดความสงบ เจียบ การผ่อนคลาย สีหม่น ทำให้เกิดความรู้สึกหดหู่และเศร้าหมอง

แสงเงา

การกำหนดแสงเงาในภาพ การถ่ายภาพใช้แสงธรรมชาติที่ดูรุ่มร้อน และปรับแต่งแสงเพิ่มเติม แสงเงาโดยรวมของภาพเป็นโทนมืด มีความต่างของแสง (Contrast) ต่ำ ให้ความรู้สึกสงบและเศร้าหมอง

4.2 วิเคราะห์ผลงานภาพถ่าย “สร้อยฟ้า”

4.2.1 วิเคราะห์ภาพโทสะจริต



ภาพ 4.3 โครงสร้างโดยรวม “สร้อยฟ้า” โทสะจริต

เนื้อหาของภาพ

ภาพถ่ายแสดงออกถึงนางในวรรณคดี “สร้อยฟ้า” ผู้มีลักษณะและพฤติกรรมแบบ โทสะจريت ซึ่งมีสภาวะจิตที่โกรธง่าย ฉุนเฉียวง่าย บุคคลประเภทโทสะจريت เป็นคนเจ้าอารมณ์ หงุดหงิดง่าย ปราศจากเหตุผล มีอาการคุดัน ดวงหน้าบึ้ง แสดงอารมณ์โกรธ

อารมณ์ของภาพ

ภาพแสดงออกถึงความโกรธ ความลึกลับ หน้ากลัว แข็งกระด้าง ด้วยการใช้ลักษณะ ท่าทางและ สีหน้า และแววตาซึ่งแสดงความรู้สึก โกรธ ไม่มีความสุข ประกอบกับบรรยากาศพื้น หลังเป็นหินที่ให้ความรู้สึกหยาบกระด้าง ไม่สดชื่น

เส้น

เส้นนำมาใช้ในการแสดงความรู้สึก โดยภาพนี้มีการนำเส้นหยัก หรือเส้นซิกแซก แบบ ฟันปลา มาใช้ในการแสดงออกของแบบ การยืนในลักษณะเป็นเส้นหยักเพื่อสื่อถึงความรู้สึกน่ากลัว อันตราย ขัดแย้ง ความรุนแรง

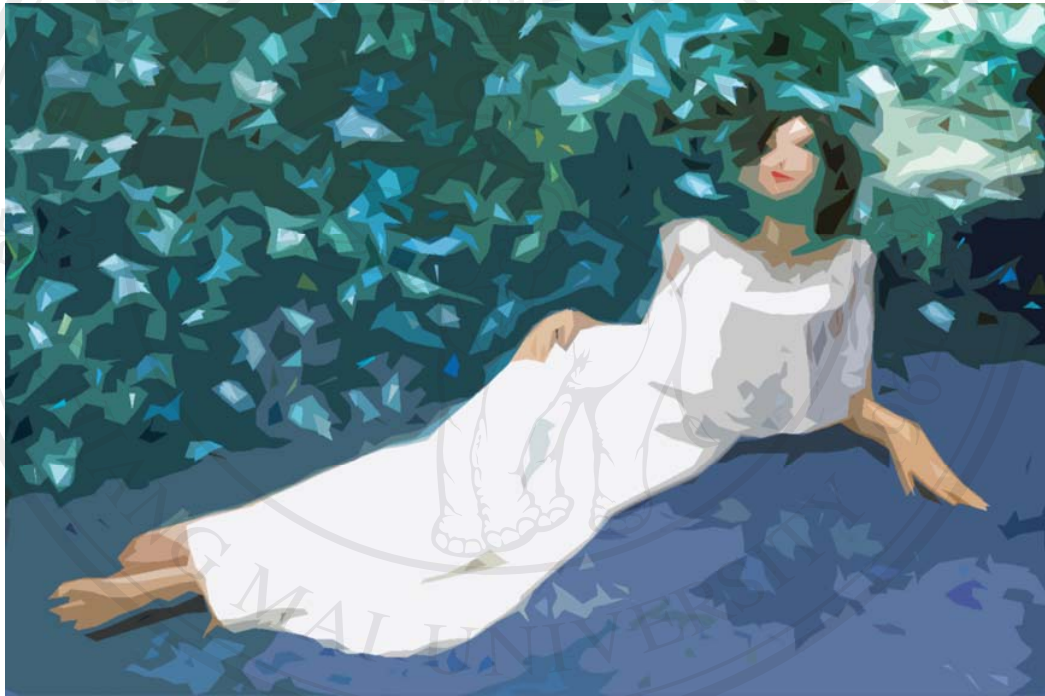
สี

บรรยากาศของสีโดยรวมเป็น โทนสีดำ เพื่อใช้เป็นสัญลักษณ์ในการสื่อความหมาย สีดำ แสดงถึงความมืด สกปรก ลึกลับ ความสิ้นหวัง ความตาย ความชั่ว ความเศร้า และมีพลัง และ หมายถึงไสยศาสตร์ ความชิงชัง ความโหดร้าย และทำลายล้าง

แสงเงา

การกำหนดแสงเงาในภาพ การถ่ายภาพใช้แสงธรรมชาติที่มีความสว่างของแสงน้อย และปรับแต่งแสงเพิ่มเติม แสงเงาโดยรวมของภาพเป็น โทนมืด หรือมีสีดำมาก ให้ความรู้สึกถึง อารมณ์ลึกลับ น่ากลัว

4.2.2 วิเคราะห์ภาพแก้ไขโทสะจริต



ภาพ 4.4 โครงสร้างโดยรวม แก้ไขโทสะจริต

ลิขสิทธิ์มหาวิทยาลัยเชียงใหม่
Copyright © by Chiang Mai University
All rights reserved

เนื้อหาของภาพ

ภาพถ่ายแสดงออกถึงการแก้ไขโทสะจริต วิธีแก้ไข หาเครื่องอุปโภคบริโภคที่ประณีต บรรจง สวยงาม มีรูปลักษณ์อันละเอียดอ่อน มีสีสดใส เป็นผู้ที่เหมาะกับอิริยาบถนั่งหรือนอน มากกว่ายืนและเดิน สี ที่ควรใช้ คือสีขาวและสีฟ้าอ่อน ต้องเป็นสีที่ใช้แล้วเกิดความรู้สึกผ่อนคลาย

อารมณ์ของภาพ

ภาพแสดงออกถึงความสดชื่น แจ่มใส สวยงาม และมีความสุขความสบาย ด้วยการใช้นิยามลักษณะท่าทางผ่อนคลาย และสีหน้าซึ่งแสดงความรู้สึกอ่อนโยนของผู้หญิง มีความสุข และสดชื่น แจ่มใส

เส้น

เส้นนำมาใช้ในการแสดงความรู้สึก โดยภาพนี้มีการนำเส้นนอน มาใช้ในการแสดงออกของแบบ ลักษณะเป็นเส้นนอนเพื่อสื่อถึงความรู้สึกทางความกว้าง สงบ ราบเรียบ นิ่ง และผ่อนคลาย

สี

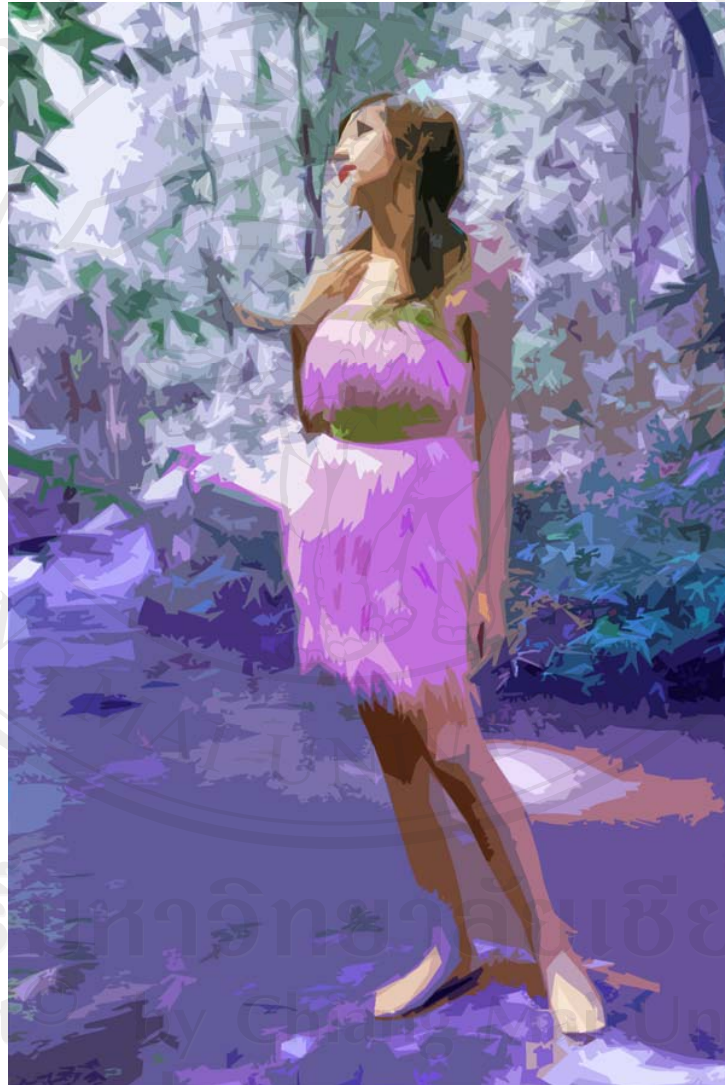
บรรยากาศของสีโดยรวมเป็นโทนสีฟ้า และสีขาว เพื่อใช้เป็นสัญลักษณ์ในการสื่อความหมาย สีฟ้าแสดงถึงความสว่าง ความปลอดโปร่ง เปรียบเสมือนท้องฟ้า เป็นอิสระเสรี บรรเทาความเศร้าและช่วยกล่อมจิตใจให้เบิกบาน และให้ความรู้สึกเย็นสบาย สีขาวของชุดที่สวมใส่ให้ความรู้สึก สะอาด บริสุทธิ์ บางเบา อ่อนโยน ความเมตตา และความดีงาม

แสงเงา

การกำหนดแสงเงาในภาพ การถ่ายภาพใช้แสงธรรมชาติที่ดูสว่างสดใส และปรับแต่งแสงเพิ่มเติม แสงเงาโดยรวมของภาพเป็นโทนสว่าง ให้ความรู้สึกถึงความสดใส มีชีวิตชีวา

4.3 วิเคราะห์ผลงานภาพถ่าย “โมรา”

4.3.1 วิเคราะห์ภาพถ่ายโมหะจริต



ภาพ 4.5 โครงสร้างโดยรวม “โมรา” โมหะจริต

เนื้อหาของภาพ

ภาพถ่ายแสดงออกถึงนางในวรรณคดี “โมรา” ผู้มีลักษณะและพฤติกรรมแบบ โมหะจริต ซึ่งมีสภาวะจิตที่มักอยู่ในสภาพง่วงเหงาหาวนอน หรือซึ่มเศร้าเป็นอาฉิม บุคคลประเภท โมหะจริต มีอิริยาบถเฉไล เหม่อลอย เชื่องช้า มีอาการเชื่องซึ่ม

อารมณ์ของภาพ

ภาพแสดงออกถึงอารมณ์ซึ่มเศร้า หงอยเหงา ลักษณะท่าทางและ สีหน้าดวงตาเหม่อ ลอย ซึ่งแสดงความรู้สึกถึงความเศร้า และความเหงา

เส้น

เส้นนำมาใช้ในการแสดงความรู้สึก โดยภาพนี้มีการนำเส้นโค้งแบบคลื่นมาใช้ในการ แสดงออกของแบบ การย่นในลักษณะพับทำ วางมือบนบ่า การวางหน้าแบบเอียงด้านข้าง เป็นเส้น โค้งน้อยๆ เพื่อสื่อถึงความรู้สึกสบาย ความเคลื่อนไหวช้าๆ

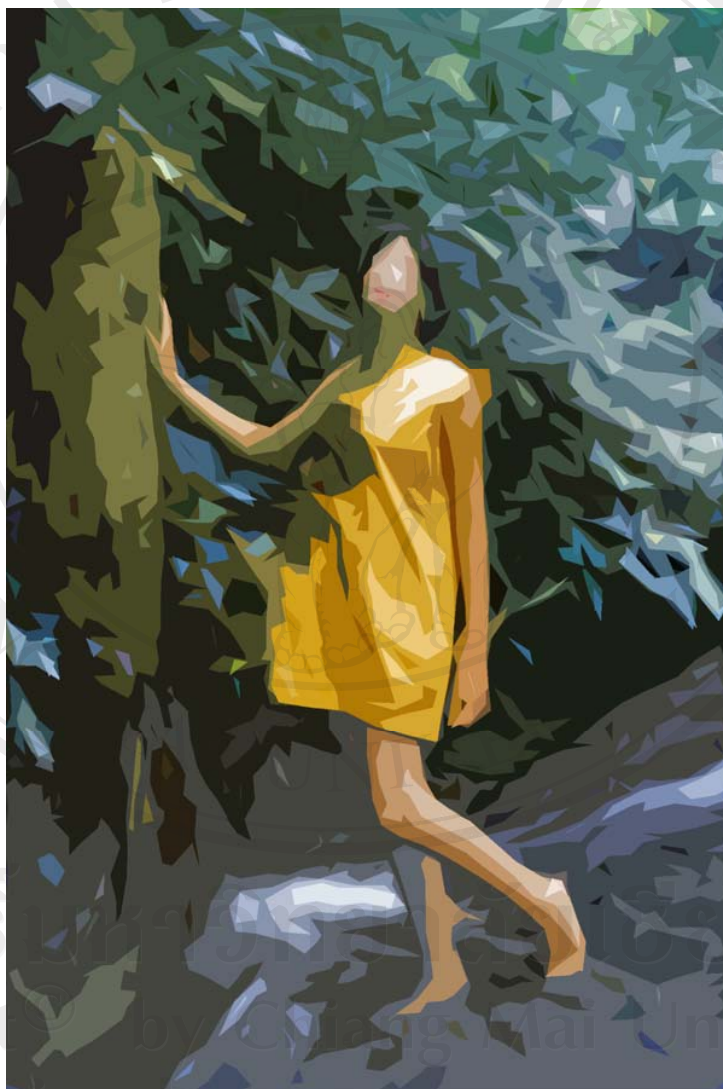
สี

บรรยากาศของสีโดยรวมเป็นโทนสีม่วง เพื่อใช้เป็นสัญลักษณ์ในการสื่อความหมาย สีม่วง แสดงถึงความอ่อนไหว ความเศร้า ความผิดหวัง นำมาใช้ในปริมาณมาก และผสมให้อ่อนลง จะทำให้รู้สึกซึ่มเศร้า เหงา ผิดหวัง และเว้งว่าง

แสงเงา

การกำหนดแสงเงาในภาพ การถ่ายภาพใช้แสงธรรมชาติที่ดูนุ่มนวลสบายตา และ ปรับแต่งแสงเพิ่มเติม แสงเงาโดยรวมของภาพเป็นโทนสว่าง และมีน้ำหนักเงาอ่อน ให้ความรู้สึกถึงความนุ่มนวล ประกอบกับโทนสีม่วง จึงทำให้เกิดความรู้สึกถึงความเหงา

4.3.2 วิเคราะห์ภาพแก้ไขโมหะจริต



ลิขสิทธิ์ © สงวนลิขสิทธิ์
Copyright © by Chulalongkorn University
All rights reserved

ภาพ 4.6 โครงสร้างโดยรวม แก้ไขโมหะจริต

เนื้อหาของภาพ

ภาพถ่ายแสดงออกถึงการแก้ไขโมหะจริต วิธีแก้ไข เลือกรูปอุปโลกปรีโลกที่มีขนาดใหญ่ โลงสบายไม่อึดอัด เป็นผู้ที่เหมาะกับอิริยาบถยืนและเดิน สี ต้องใช้สีดูแล้วสดใส สว่างไสว เช่น สีทอง สีเหลือง สีขาว

อารมณ์ของภาพ

ภาพแสดงออกถึงความสดชื่น แจ่มใส และมีความสุข เป็นธรรมชาติ ด้วยการใช้ลักษณะท่าทาง และสีหน้าซึ่งแสดงความรู้สึกของผู้หญิงที่มีความสุข กระตือรือร้น และสดชื่น แจ่มใส มีชีวิตชีวา

เส้น

เส้นนำมาใช้ในการแสดงความรู้สึก โดยภาพนี้มีการนำเส้นเฉียง มาใช้ในการแสดงออกของแบบ ลักษณะการก้าวเท้าเป็นเส้นเฉียง เพื่อสื่อถึงความรู้สึกเคลื่อนไหว และกระตือรือร้น

สี

บรรยากาศของสีโดยรวม เป็นโทนสีเขียวเพื่อสื่อถึงธรรมชาติ และความสดชื่น มีชีวิตชีวา สีเหลืองของชุดที่สวมใส่ให้ความรู้สึกแจ่มใส แสดงถึงความสดใส ร่าเริง ความเบิกบาน สดชื่น

แสงเงา

การกำหนดแสงเงาในภาพ การถ่ายภาพใช้แสงธรรมชาติที่ดูสดชื่น ร่มรื่นแบบธรรมชาติ และปรับแต่งแสงเพิ่มเติม แสงเงาโดยรวมของภาพให้ความรู้สึกถึงความสดใส มีชีวิตชีวา

4.4 วิเคราะห์ผลงานภาพถ่าย “ทมยันตี”

4.4.1 วิเคราะห์ภาพถ่ายวิตกจริต



ภาพ 4.7 โครงสร้างโดยรวม “ทมยันตี” วิตกจริต

เนื้อหาของภาพ

ภาพถ่ายแสดงออกถึงนางในวรรณคดี “ทมยันตี” ผู้มีลักษณะและพฤติกรรมแบบ วิทกจริต ซึ่งมีสภาวะจิตที่กังวล สับสนและวุ่นวาย ฟุ้งซ่าน บุคคลประเภทวิทกจริต มักพูดพร่ำ เสร้าโศกอยู่เสมอ ไม่คลายวิตก มองโลกในแง่ร้าย

อารมณ์ของภาพ

ภาพแสดงออกถึงความสับสน ฟุ้งซ่าน ลักษณะท่าทางและ สีหน้าไม่มีความสุขและ สับสน ซึ่งแสดงความรู้สึกถึงความวิตกกังวล และฟุ้งซ่าน

เส้น

เส้นนำมาใช้ในการแสดงความรู้สึก โดยภาพนี้มีการนำเส้นโค้งแบบก้นหอย จากลาย ของชุดที่สวมใส่ ให้ความรู้สึกถึงความเคลื่อนไหว และเส้นเฉียง นำมาใช้ในการแสดงออกของแบบ การยืนในลักษณะก้าวเท้า และมือที่กางออก เพื่อสื่อถึงความเคลื่อนไหว ภาพโดยรวมเต็มไปด้วย การแสดงออกของเส้นลักษณะต่างๆ จึงทำให้เกิดความรู้สึกวุ่นวาย และสับสน

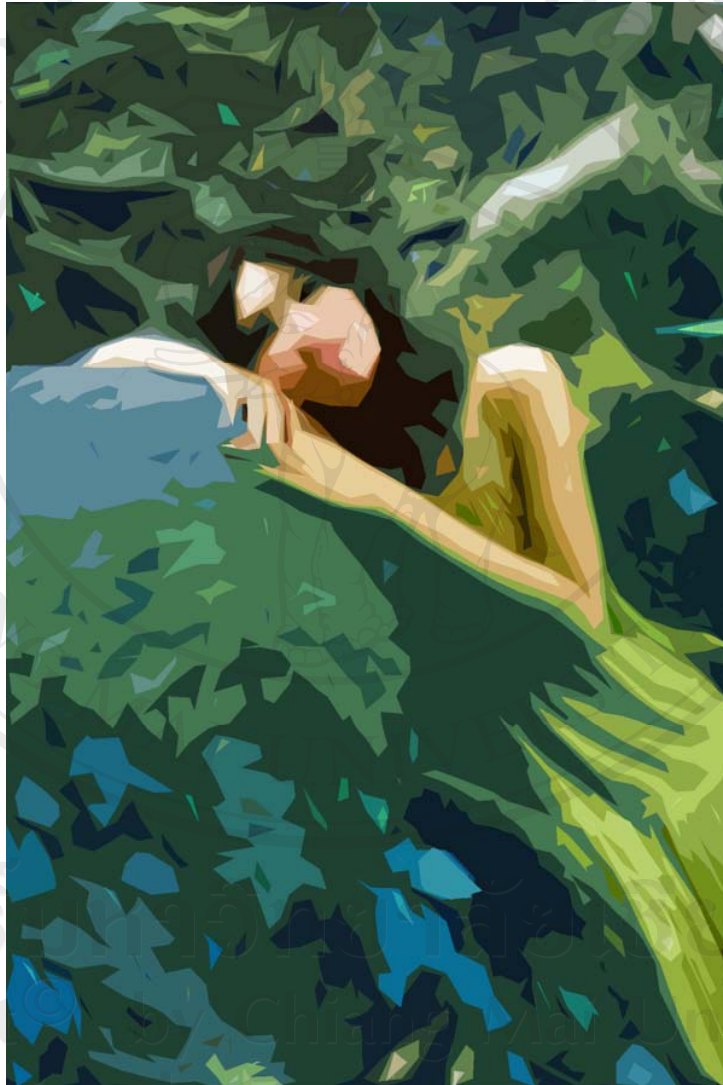
สี

บรรยากาศของสีโดยรวมเป็นโทนสีส้ม เพื่อใช้เป็นสัญลักษณ์ในการสื่อความหมาย สีส้ม แสดงถึงความเร่งรีบ กระวนกระวาย สีม่วงแสดงถึงความเศร้า ความผิดหวัง สีเขียวที่ให้ความรู้สึกรถึงความเจ็บ ความเยือกเย็น การนำสีหลายสีมาอยู่รวมกันจึงสื่อถึงอารมณ์ที่หลากหลาย และสับสน

แสงเงา

การกำหนดแสงเงาในภาพ การถ่ายภาพใช้แสงธรรมชาติ และปรับแต่งแสงเพิ่มเติม แสงเงาโดยรวมของภาพมีความต่างของแสง (Contrast) มาก ให้ความรู้สึกถึงความขัดแย้ง

4.4.2 วิเคราะห์ภาพแก้ไขจิตกริต



ภาพ 4.8 โครงสร้างโดยรวม แก้ไขจิตกริต

ลิขสิทธิ์ © 2564 มหาวิทยาลัยเชียงใหม่
Copyright © 2021 Chiang Mai University
All rights reserved

เนื้อหาของภาพ

ภาพถ่ายแสดงออกถึงการแก้ไขวิถีทจจริต วิธีแก้ไข เลือกลงอยู่ในสังคมที่สุข สงบ อบอวล แวดล้อมไปด้วยกลิ่นไอของธรรมชาติ เพื่อให้ธรรมชาติได้ช่วยบำบัด เครื่องอุปโภคบริโภคทั้ง รูป เสียง กลิ่น รส สัมผัส ต้องไม่วิจิตรพิสดาร มีรูปลักษณะที่เรียบง่าย เป็นผู้ที่เหมาะกับอิริยาบถ เพื่อความผ่อนคลาย สี ที่สบายแก่วิถีทจจริต คือ สีสะอาด เบาบาง ดูแล้วสบายตา เช่น สีน้ำทะเล สีตองอ่อน สีเขียวอ่อนๆ

อารมณ์ของภาพ

ภาพแสดงออกถึงความผ่อนคลาย ด้วยการใช้ลักษณะท่าทาง และสีหน้าซึ่งแสดงความรู้สึกของผู้หญิงที่มีความสุข และผ่อนคลาย ความเรียบง่ายจากเสื้อผ้าที่สวมใส่

เส้น

เส้นนำมาใช้ในการแสดงความรู้สึก โดยภาพนี้มีการนำเส้นโค้งแบบคลื่น มาใช้ในการแสดงออกของแบบ ลักษณะการนั่งพัก และภาพพื้นหลังที่เป็นกิ่งไม้ มีลักษณะ โค้งแบบคลื่นเพื่อสื่อถึงความรู้สึกสบาย และผ่อนคลาย

สี

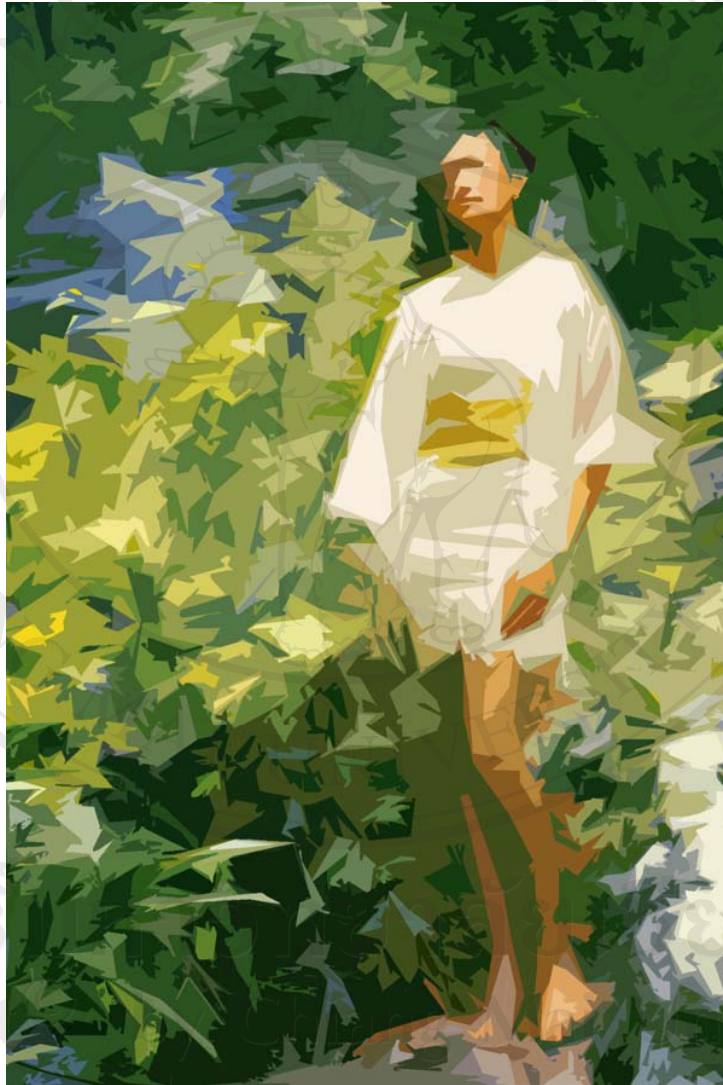
บรรยากาศของสีโดยรวม เป็นโทนสีเขียวเพื่อสื่อถึงธรรมชาติ มีชีวิตชีวา สีเขียวอ่อนของชุดที่สวมใส่ให้ความรู้สึกผ่อนคลาย และหมายถึงการพักผ่อน สีฟ้าให้ความรู้สึกปลอดโปร่ง สีส้มเงินให้ความรู้สึกสงบ สบายตา ช่วยขจัดความเครียด

แสงเงา

การกำหนดแสงเงาในภาพ การถ่ายภาพใช้แสงธรรมชาติที่นุ่มนวล และร่มรื่นแบบธรรมชาติ และปรับแต่งแสงเพิ่มเติม แสงเงาโดยรวมของภาพมีความนุ่มนวล ให้ความรู้สึกถึงความสงบ และผ่อนคลาย

4.5 วิเคราะห์ผลงานภาพถ่าย “แม่ศรี”

4.5.1 วิเคราะห์ภาพสตรีทชาจريت



ภาพ 4.9 โครงสร้างโดยรวม “แม่ศรี” สตรีทชาจريت

เนื้อหาของภาพ

ภาพถ่ายแสดงออกถึงนางในวรรณคดี “มัทรี” ผู้มีลักษณะและพฤติกรรมแบบ ศรัทธาจริต ซึ่งมีสภาวะจิตที่มีปรัชญาหรือหลักการของตนเอง และพยายามปลักคั่นให้ตนเอง และ ผู้อื่นบรรลุถึงจุดหมายนั้น บุคคลประเภทศรัทธาจริต เป็นคนที่มีศรัทธาอันแรงกล้า มากไปด้วย ความปรีดาปราโมทย์

อารมณ์ของภาพ

ภาพแสดงออกถึงความศรัทธา ความยินดี ด้วยการ ใช้ลักษณะท่าทางและสีหน้า ซึ่ง แสดงถึงความยินดี และเปี่ยมสุข

เส้น

เส้นนำมาใช้ในการแสดงความรู้สึก โดยภาพนี้มีการนำเส้นตั้ง มาใช้ในการแสดงออก ของแบบ การยืนในลักษณะเป็นเส้นตั้งเพื่อสื่อถึงความรู้สึกมั่นคง หนักแน่น และเป็นสัญลักษณ์ของ ความซื่อตรง

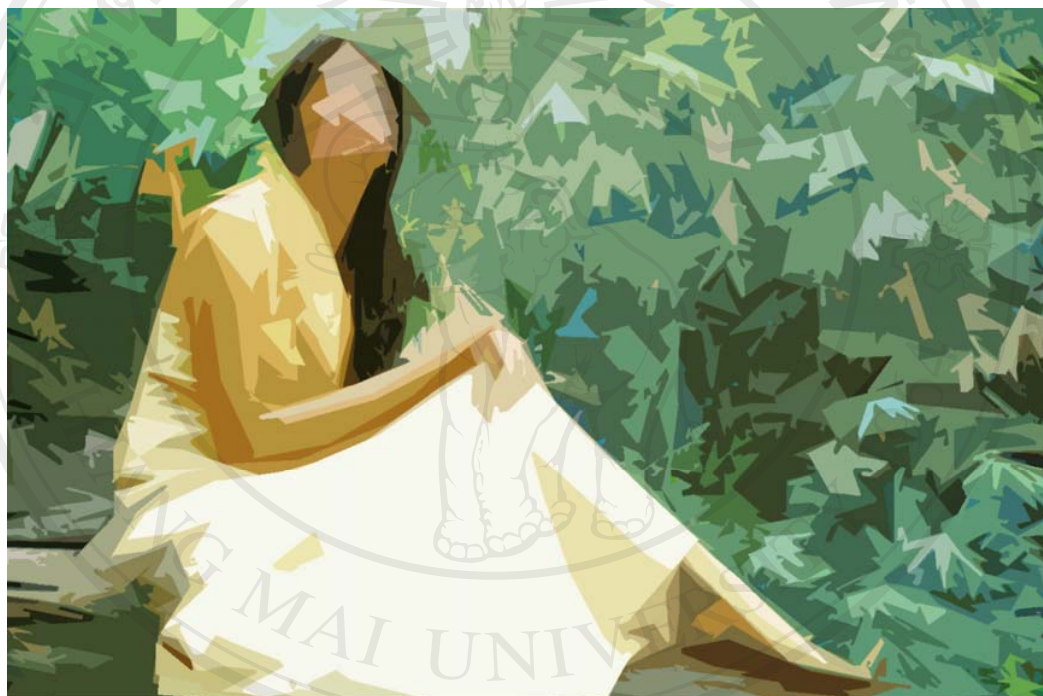
สี

บรรยากาศของสีโดยรวมเป็น โทนสีเหลือง เขียว และสีขาวของชุดที่สวมใส่ เพื่อใช้ เป็นสัญลักษณ์ในการสื่อความหมาย สีเหลืองแสดงถึงความเบิกบานสดชื่น สีเขียวหมายถึงความ สงบ ร่มเย็น และสีขาวของชุดแสดงถึงความศรัทธา ความบริสุทธิ์ ความเชื่อถือ และความดีงาม

แสงเงา

การกำหนดแสงเงาในภาพ การถ่ายภาพใช้แสงธรรมชาติที่ดูร่มรื่น และปรับแต่ง เพิ่มเติมให้แสงดูสว่างสดใส ลักษณะ โทนสีสว่าง ให้ความรู้สึกถึงความสดใส มีชีวิตชีวา

4.5.2 วิเคราะห์ภาพแก้ไขศรัทธาจริต



ภาพ 4.10 โครงสร้างโดยรวม แก้ไขศรัทธาจริต

ลิขสิทธิ์มหาวิทยาลัยเชียงใหม่
Copyright © by Chiang Mai University
All rights reserved

เนื้อหาของภาพ

ภาพถ่ายแสดงออกถึงการแก้ไขศรัทธาจริต วิธีแก้ไข หาเครื่องอุปโภคบริโภค ควรมี รูป รส กลิ่น สี ที่สดใสสวยงาม ละเอียดอ่อน ประณีตบรรจง หอมหวาน กลมกล่อม และเป็นระเบียบเรียบร้อย เป็นผู้ที่เหมาะกับอิริยาบถนั่ง หรือนอนมากกว่ายืนและเดิน สีที่เหมาะสมได้แก่ สีขาวสดใส สีฟ้าอ่อน สีครีม หรือจะเป็นโทนสีที่สว่าง สีใดสีหนึ่งก็ได้

อารมณ์ของภาพ

ภาพแสดงออกถึงความสดชื่น สวยงาม ละมุนละไม และมีความสุข ด้วยการใช้ลักษณะท่าทางที่ผ่อนคลาย และสีหน้าซึ่งแสดงความรู้สึกของผู้หญิงอ่อนโยน สวยงามสดใส

เส้น

เส้นนำมาใช้ในการแสดงความรู้สึก โดยภาพนี้มีการนำเส้นโค้ง มาใช้ในการแสดงออกของแบบ ลักษณะการนั่งเป็นเส้นโค้งเพื่อสื่อถึงความรู้สึกสุภาพ อ่อนโยน และนุ่มนวล การวางมือประสานกันให้ความรู้สึกเป็นระเบียบเรียบร้อย ดูสวยงาม

สี

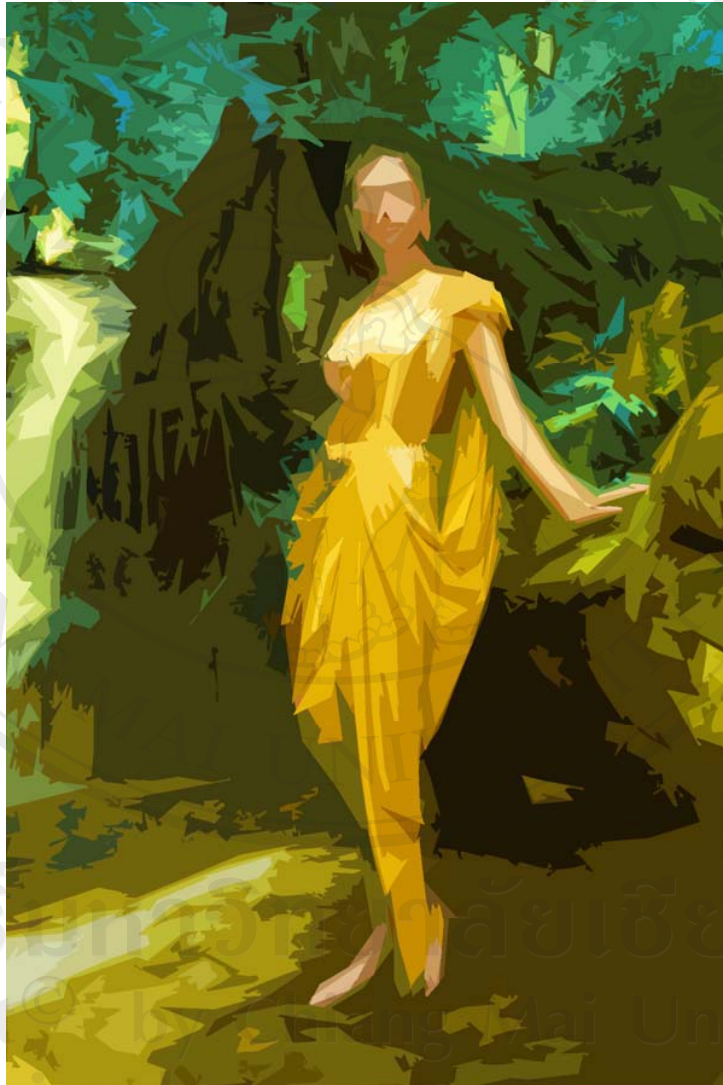
บรรยากาศของสีโดยรวมเป็น โทนสีเขียว และครีม เพื่อใช้เป็นสัญลักษณ์ในการสื่อความหมาย สีเขียวที่ให้ความรู้สึกสดชื่นและเบิกบาน สีครีมของชุดที่สวมใส่ให้ความรู้สึกอ่อนโยน สดใสและมีความสุข

แสงเงา

การกำหนดแสงเงาในภาพ การถ่ายภาพใช้แสงธรรมชาติที่ดูสว่างสดใส และปรับแต่งแสงเพิ่มเติม แสงเงาโดยรวมของภาพเป็นโทนสว่าง ให้ความรู้สึกถึงความสดใสมีชีวิตชีวา

4.6 วิเคราะห์ผลงานภาพถ่าย “สาวตรี”

4.6.1 วิเคราะห์ภาพถ่ายพุทธจิตร



ภาพ 4.11 โครงสร้างโดยรวม “สาวตรี” พุทธจิตริต

เนื้อหาของภาพ

ภาพถ่ายแสดงออกถึงนางในวรรณคดี “สาวตรี” ผู้มีลักษณะและพฤติกรรมแบบ พุทธิจริต ซึ่งมีสภาวะจิตที่เน้นการใช้ปัญญาในการไตร่ตรอง คิดหาเหตุผลมาแก้ปัญหาต่างๆ ในชีวิต มีความสนใจเรื่องการยกระดับและพัฒนาจิตวิญญาณ บุคคลประเภทพุทธิจริต เป็นคนเจ้าปัญญา ชอบคิด เกลียวฉลาด มีความเมตตา คือมีความรู้ดีในเหตุผลของกุศลกรรม

อารมณ์ของภาพ

ภาพแสดงออกถึงความสว่างไสว และมีคุณค่า ลักษณะท่าทาง และสีหน้าแสดงถึง แสดงออกถึงความสง่างาม

เส้น

เส้นนำมาใช้ในการแสดงความรู้สึก โดยภาพนี้มีการนำเส้นตั้ง และเส้นโค้ง มาใช้ในการแสดงออกของแบบ การยืนแบบเส้นตั้งแสดงถึงความสง่า และรุ่งเรือง เส้นโค้งของชุดแสดงถึงความอ่อนโยน นุ่มนวล

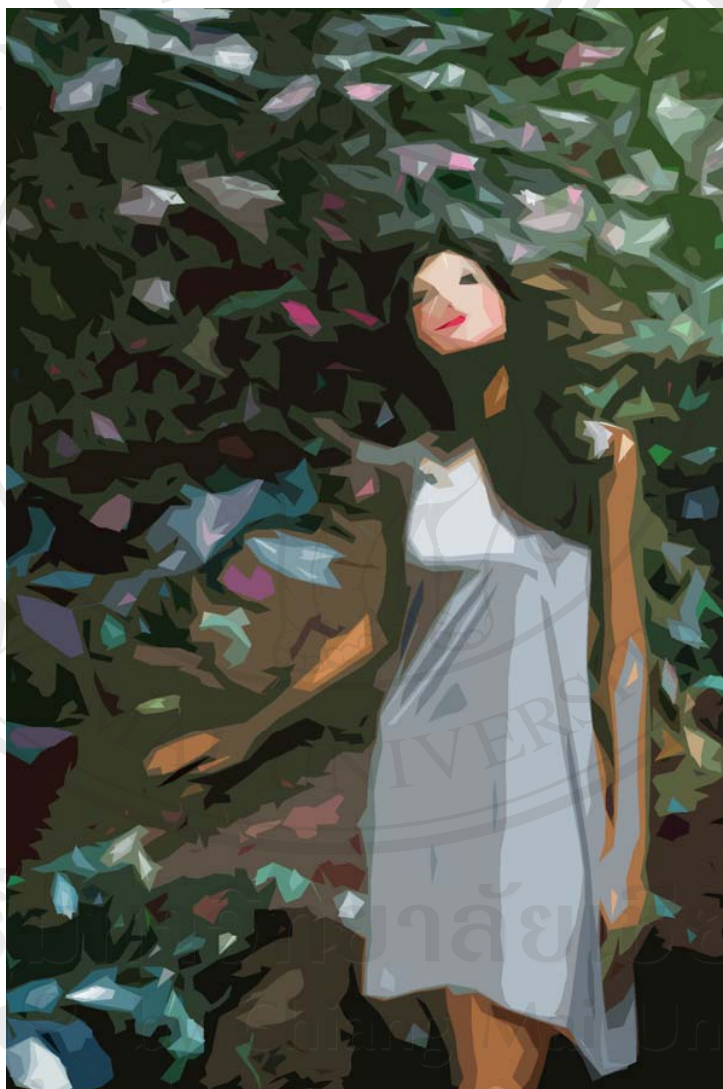
สี

บรรยากาศของสีโดยรวมเป็น โทนสีเหลือง สีทอง เพื่อใช้เป็นสัญลักษณ์ในการสื่อความหมาย สีเหลืองให้ความรู้สึกสุกสว่าง อานาจบารมี สีทองให้ความรู้สึกสูงค่า สิ่งสำคัญ ความเจริญรุ่งเรือง ความสุข และการแผ่กระจาย สีเขียวของต้นไม้และใบไม้ แสดงถึงความสุข สงบและความสดชื่น

แสงเงา

การกำหนดแสงเงาในภาพ การถ่ายภาพใช้แสงธรรมชาติ และปรับแต่งแสงเพิ่มเติม ให้ความสว่างเจิดจ้า แสงเงาโดยรวมของภาพให้ความรู้สึกสว่าง สดใน คูเรื่องรอง และสงบร่มรื่น

4.6.2 วิเคราะห์ภาพแก้ไขพุทธรูป



ลิขสิทธิ์
Copyright
All rights reserved

ภาพ 4.12 โครงสร้างโดยรวม แก้ไขพุทธรูป

เนื้อหาของภาพ

ภาพถ่ายแสดงออกถึงการแก้ไขพุทธิจริต วิธีแก้ไข ไม่มี เพราะมิได้เป็นผู้ก่อปัญหา ไม่สร้างมลภาวะ ทั้งยังมีชีวิตเพื่อยังประโยชน์ แก่ตนและสังคม ผู้ที่เป็นพุทธิจริตจะเหมาะสำหรับ ทุกอิริยาบถ ผู้มีพุทธิจริตจึงเหมาะสำหรับทุกสี

อารมณ์ของภาพ

ภาพแสดงออกถึงความสุข ความเบิกบาน ด้วยการใช้ลักษณะท่าทาง และสีหน้าซึ่ง แสดงความรู้สึกของผู้หญิงที่มีความสุข และเบิกบาน

เส้น

เส้นนำมาใช้ในการแสดงความรู้สึก โดยภาพนี้มีกรนำเส้นตั้ง และเส้นโค้ง มาใช้ในการแสดงออกของแบบ ลักษณะการยืน และการพักแขนเป็นเส้นโค้ง แสดงถึงความสง่า และ อ่อนโยน นุ่มนวล

สี

บรรยากาศของสีโดยรวม เป็นโทนสีเขียวเพื่อสื่อถึงธรรมชาติ มีชีวิตชีวา สีเทาของชุด ที่สวมใส่ สีเทาเป็นสีกลาง สามารถเข้าได้กับทุกสี แสดงถึงสีของคนที่มีลักษณะชอบใช้เหตุผล และ ให้ความรู้สึกสง่างาม ความสงบ ความสุภาพ สีชมพูให้ความรู้สึกอ่อนโยน นุ่มนวล

แสงเงา

การกำหนดแสงเงาในภาพ การถ่ายภาพใช้แสงธรรมชาติที่ให้ความรู้สึกกร่มรื่น สงบ และปรับแต่งแสงเพิ่มเติม แสงเงาโดยรวมของภาพมีความนุ่มนวล สงบ และสบายตา