

บทที่ 2

แนวคิด เอกสาร และงานวิจัยที่เกี่ยวข้อง

การศึกษาเรื่อง “ศักยภาพของชุมชนไทลื้อในการจัดการทรัพยากรการท่องเที่ยวเชิงนิเวศ กรณีศึกษาบ้านดอนมูล อำเภอท่าวังผา จังหวัดน่าน” ในครั้งนี้ มุ่งเน้นศึกษาบริบทชุมชนที่เกี่ยวข้องกับการจัดการทรัพยากรการท่องเที่ยว กระบวนการจัดการการท่องเที่ยวเชิงนิเวศโดยชุมชน และวิเคราะห์ศักยภาพของชุมชนในการจัดการทรัพยากรการท่องเที่ยวเชิงนิเวศ โดยผู้วิจัยอาศัยแนวคิด ทฤษฎี จากเอกสารและงานวิจัยที่เกี่ยวข้องกับเรื่องที่ศึกษา ในการอธิบายศักยภาพหรือขีดความสามารถของชุมชนในการจัดการทรัพยากรการท่องเที่ยวเชิงนิเวศ เพื่อเป็นแนวทางในการศึกษา ดังนี้

- 2.1 แนวคิดศักยภาพของชุมชน
- 2.2 แนวคิดความเข้มแข็งของชุมชน
- 2.3 แนวคิดการมีส่วนร่วมของประชาชน
- 2.4 แนวคิดการจัดการทรัพยากรการท่องเที่ยว
- 2.5 แนวคิดการท่องเที่ยวเชิงนิเวศ
- 2.6 แนวคิดการท่องเที่ยวที่ยั่งยืนโดยชุมชน
- 2.7 งานวิจัยที่เกี่ยวข้อง
- 2.8 กรอบแนวคิดในการศึกษา

2.1 แนวคิดศักยภาพของชุมชน

ในช่วง 30 - 40 ปีที่ผ่านมา เกิดกระแสการที่ลดทอนขีดความสามารถของคนในชนบท จึงเป็นจุดช่องว่างที่ทำให้การฟื้นฟูขีดความสามารถในการริเริ่ม ความมั่นใจ การตัดสินใจ เป็นสิ่งที่มีความสำคัญ ดังนั้นเป้าหมายหรือกรอบความคิดหรือตัวชี้วัดสำหรับงานพัฒนาชนบทก็คือ การพัฒนาขีดความสามารถของคนในชุมชนชนบทเอง ให้เขาได้ริเริ่มได้ตัดสินใจด้วยตัวของเขาเอง เพราะโดยแท้จริงแล้วในประเพณีในประวัติศาสตร์ที่ผ่านมา เขาสามารถที่จะช่วยตัวเองได้ตลอดเวลา ดังจะเห็นว่าเรามีผู้นำทางความคิดมีปราชญ์ชาวบ้านอีกมาก แต่ยังไม่ค้นพบเท่านั้น เพราะฉะนั้นเรายังมีจุดต่างๆ ที่แสดงถึง “ศักยภาพ” (เสน่ห์ จามริก, 2538 : 1)

ในการศึกษาแนวคิดศักยภาพของชุมชน ผู้วิจัยได้ศึกษาหัวข้อเกี่ยวกับความหมาย ศักยภาพของชุมชน องค์ประกอบศักยภาพของชุมชน ทูทางสังคมที่ส่งผลต่อศักยภาพของชุมชน การพัฒนาศักยภาพของชุมชน และศักยภาพของชุมชนในการจัดการทรัพยากร มีรายละเอียดดังนี้

2.1.1 ความหมายของชุมชนและศักยภาพ

ประเวศ วะสี (อ้างถึงใน ธีระพงษ์ แก้วหาวยงษ์, 2546 : 28) ได้ให้ทรรศนะต่อความเป็นชุมชนว่า “ชุมชนมีหลายรูปแบบ ชุมชนไม่จำเป็นจะต้องหมายถึง คนกลุ่มใหญ่มาอยู่รวมกัน ในอาณาบริเวณเดียวกัน แต่ความเป็นชุมชนสามารถให้คำจำกัดความได้ คือ ความเป็นชุมชนนั้นอยู่ที่ การที่คนในชุมชนจำนวนหนึ่ง (คนละพื้นที่ก็ได้) มีวัตถุประสงค์ร่วมกัน มีการติดต่อสื่อสารกัน มีความเอื้ออาทรต่อกัน มีการเรียนรู้ และร่วมกันกระทำภารกิจต่างๆ” สอดคล้องกับ Kemp (1991 : 320-326 อ้างถึงใน อานันท์ กาญจนพันธุ์, 2538) ที่ว่า “ความเป็นชุมชนไม่ได้จำกัดความอยู่ใน เฉพาะของหมู่บ้าน ที่จริงแล้วไม่มีหมู่บ้านเป็นหน่วยการปกครองพื้นที่ในอดีตด้วยซ้ำไป หากแต่ ความเป็นชุมชน หมายถึง ลักษณะเครือข่ายของความสัมพันธ์ที่กว้างขวาง เป็นทั้งความสัมพันธ์ บนพื้นฐานของระบบอุปถัมภ์ และความสัมพันธ์บนพื้นฐานแบบเครือข่าย”

อนุชาติ พวงสำลี (2542 : 292) อธิบายความเป็นชุมชนที่แท้ (True Community) ว่าเป็น ลักษณะของการที่ผู้คนหันหน้าเข้าหากัน เพื่อเผชิญกับปัญหา หรือแรงกดดันจากภายนอก หรือจาก ความตั้งใจในความปรารถนาาร่วมกันของคนในสังคม ว่าต้องการให้ชุมชนของตนเองเป็นอย่างไร โดยความเป็นชุมชนที่แท้จริงย่อมดำเนินไปบนพื้นฐานของความรัก ความเอื้ออาทร กระบวนการ เรียนรู้ร่วมกันอย่างต่อเนื่อง รู้จักใจกว้างยอมรับความแตกต่าง และความหลากหลาย

อย่างไรก็ดี ธีระพงษ์ แก้วหาวยงษ์ (2546 : 30) สรุปว่า คำว่า “ชุมชน” มีความหมาย ในเชิงกระบวนการที่มีพลวัต ความเป็นชุมชนจะวัดหรือดูได้จากกิจกรรมหรือการเคลื่อนไหวของ กลุ่มคนที่รวมตัวกันว่ามีลักษณะอย่างไร นั่นคือคำพิงเพียงการรวมตัวกันของคนในหมู่บ้านหรือ พื้นที่หนึ่งพื้นที่ใด ไม่เพียงพอที่จะกล่าวได้ว่าที่นั่นมีความเป็นชุมชน หรือมีองค์กรชุมชน แต่การ รวมตัวนั้นจะต้องพิจารณาถึง วัตถุประสงค์กิจกรรม การมีส่วนร่วมของคนในกลุ่ม และการจัดการ กลุ่มหรือองค์กรนั้นๆ ด้วย

ถ้ารับความหมายของ “ศักยภาพ” ราชบัณฑิตยสถาน (2535 : 780) ได้ให้ความหมายว่า หมายถึง “อำนาจหรือคุณสมบัติที่มีอยู่ในสิ่งต่างๆ อาจทำให้พัฒนาหรือทำให้ปรากฏเป็นสิ่งที่ ประจักษ์ได้” ดังที่ เสรี พงศ์พิศ, วิจิต นันทสุวรรณ และทีมงานมูลนิธิหมู่บ้าน (2545 : 11) ได้สรุปความหมายในทำนองเดียวกันว่า “ศักยภาพ คือ ความสามารถที่ยังไม่พัฒนาหรือยังไม่ พัฒนาเต็มที่” (ความสามารถ คือ ศักยภาพที่พัฒนาแล้ว)

วิวัฒน์ชัย บุญยภักดิ์ (2532 : 42) กล่าวว่า ในการดำเนินการใดๆ กับสิ่งหนึ่งสิ่งใด ควรที่จะต้องคำนึงถึง “ศักยภาพ” ของสิ่งนั้นด้วยเป็นหลักสำคัญ ดังนั้น ศักยภาพ จึงน่าจะหมายถึง “ความสามารถหรือความพร้อมในตัวเองของสิ่งหนึ่ง ที่จะเอื้ออำนวยต่อการพัฒนา การปรับปรุง และการจัดการหรือการเข้าไปทำให้เกิดการเปลี่ยนแปลงใดๆ ขึ้น”

นอกจากนี้ สุวิทย์ ธีรศาสตร์ (2533 : 5) ได้ให้ความหมาย “ศักยภาพของชุมชน” หมายถึง ความสามารถของชุมชนในการตอบสนองความต้องการแก้ไขปัญหของคนส่วนใหญ่ภายในชุมชน รวมทั้งความสามารถของชุมชนในการให้ร่วมมือดำเนินงานกับคนภายในชุมชน ขณะเดียวกันก็ดำเนินการแก้ไขปัญหที่มีจากภายนอกชุมชน ทั้งนี้ด้วยจุดมุ่งหมายเพื่อความปกติสุขในการอยู่ร่วมกันของคนในชุมชน ซึ่งองค์ประกอบในการทำให้ชุมชนเกิดศักยภาพในการดำเนินงาน และการจัดการชุมชน ได้แก่ โครงสร้างประชากร ระบบเครือญาติ ทรัพยากรธรรมชาติ ระบบนิเวศ โครงสร้างอำนาจและการปกครอง อาชีพและระบบการผลิต ปัจจัยในการผลิต และระบบความเชื่อ

2.1.2 องค์ประกอบศักยภาพของชุมชน

พรพิไล เลิศวิชา (2536 : 211) สรุปถึงแกนหลักของชีวิตหมู่บ้าน อันสานขึ้นเป็นศักยภาพของชนบทไทยว่า มีลักษณะที่สำคัญของชุมชน 4 ประการ คือ

1. การรู้จักตนเองและรู้จักชุมชนที่ตนอาศัยอยู่
2. ความสำนึกในความเป็นอิสระของชุมชน และมีศรัทธาในการเสียสละ เพื่อรักษาชุมชนของตนเอาไว้
3. การยอมรับชีวิตที่เรียบง่าย และศรัทธาในสังคมที่สงบ มีสันติธรรม
4. การไม่ยอมรับไม่ปฏิบัติในสิ่งที่จะทำร้ายชุมชน

ส่วน สัมพันธ์ เดชะอธิก (2540 : 3-9) นำเสนอให้เห็นถึงองค์ประกอบที่สำคัญในการพิจารณาถึงความอยู่รอด หรือการดำรงอยู่ได้ขององค์กรชุมชนและความเป็นชุมชน กล่าวคือ

1. **การมีอุดมการณ์ร่วม** คือการมีวิสัยทัศน์ที่ชัดเจนร่วมกัน และการยอมรับในอุดมการณ์และทิศทางการพัฒนา ซึ่งจะเป็นสิ่งสำคัญในการยึดเหนี่ยวการรวมกลุ่มหรือองค์กรไว้
2. **มีเป้าหมายและวัตถุประสงค์ร่วมกัน** โดยมีการจัดทำข้อตกลงในเป้าหมาย และวัตถุประสงค์ของการพัฒนาร่วมกัน
3. **การมีผลประโยชน์ร่วมกัน** ซึ่งเป็นความหมายขององค์กรในการสร้างผลประโยชน์และกระจายผลประโยชน์ที่ได้รับจากการรวมตัวเป็นองค์กร โดยมีการกระจายอย่างเป็นธรรม
4. **ทรัพยากรบุคคล** ซึ่งเป็นส่วนสำคัญขององค์กร โดยเฉพาะทรัพยากรบุคคลที่เป็นผู้นำที่มีความรู้ ความสามารถ และทักษะในด้านต่างๆ ทั้งด้านความคิด ด้านศีลธรรม ด้านการประกอบ

อาชีพ ด้านการพูด ด้านการประสานงาน และผู้นำที่มีบารมี ซึ่งผู้นำด้านต่างๆ เหล่านี้ มีบทบาทและความสำคัญต่อองค์กร

5. สมาชิก ทั้งที่เป็นสมาชิกในองค์กรและชาวบ้านทั่วไปที่ไม่เข้าร่วม แต่มีผลกระทบต่อองค์กรทั้งด้านความร่วมมือ ข้อวิพากษ์วิจารณ์ และผลประโยชน์ร่วมกันของชุมชน

6. การบริหารจัดการ ถือเป็นองค์ประกอบที่สำคัญ และชี้วัดความเข้มแข็งขององค์กรชาวบ้าน โดยในด้านการบริหารจัดการ มีรายละเอียดที่สำคัญ คือ การตัดสินใจร่วมกัน การจัดโครงสร้างองค์กรและบทบาทหน้าที่ การกำหนดกฎ กติการ่วมกัน การจัดโครงสร้างองค์กร สถานที่และทรัพยากรที่เป็นวัสดุ อุปกรณ์ การสื่อสารและการประสานงาน กระบวนการควบคุม ตรวจสอบ และประเมินผล

7. กิจกรรม การมีกิจกรรมที่ต่อเนื่อง มีประโยชน์ต่อองค์กรสมาชิกและชุมชน ซึ่งแสดงให้เห็นถึงความก้าวหน้าในการพัฒนา

8. ทรัพยากรที่เป็นทุนและงบประมาณ เช่น ทรัพยากรในด้านความรู้ ประสบการณ์ และเทคโนโลยี ทรัพยากรในด้านการระดมทุนและงบประมาณ และการประสานทุนจากภายในและภายนอกชุมชน

นอกจากนี้ บัญชร แก้วส่อง และคณะ (2537 : 36) ได้สรุปองค์ประกอบที่สำคัญในการพิจารณาถึงศักยภาพขององค์กรชาวบ้าน (ดังแผนภูมิที่ 2.1) ดังนี้



แผนภูมิที่ 2.1 องค์ประกอบที่สำคัญของศักยภาพองค์กรชาวบ้าน

ที่มา : บัญชร แก้วส่อง และคณะ (2537 : 36)

1. อุดมการณ์ร่วม ในการที่จะสร้างอำนาจต่อรองทางเศรษฐกิจและการเมืองแก่ชุมชน โดยมีพื้นฐานร่วมกันจากวัฒนธรรมชุมชนและร่วมกันแก้ไขปัญหา อุดมการณ์จะเป็นแรงจูงใจและยึดเหนี่ยวให้ชุมชนสามารถจัดการกับปัญหาได้อย่างเข้มแข็ง และเป็นจุดแข็งหนึ่งของชุมชน

2. ศักยภาพในการริเริ่มโครงการ องค์กรชาวบ้านในหลายพื้นที่สามารถรวมตัวกันเอง โดยริเริ่มโครงการเพื่อการแก้ปัญหาและพัฒนา อีกทั้งความสามารถในการประสานประสบการณ์เพื่อใช้ในกิจกรรมโครงการ

3. ศักยภาพในการบริหารจัดการ มีทั้งการระดมทุนภายในชุมชนด้วยรูปแบบต่างๆ เช่น การลงหุ้น การเก็บเงินสมาชิก ทอดผ้าป่า เป็นต้น และการระดมจากภายนอก ซึ่งหลายองค์กรพบว่ามีความสามารถเข้าถึงแหล่งทุนต่างๆ และนำเงินทุนมาใช้ในการดำเนินกิจกรรมอย่างมีประสิทธิภาพ

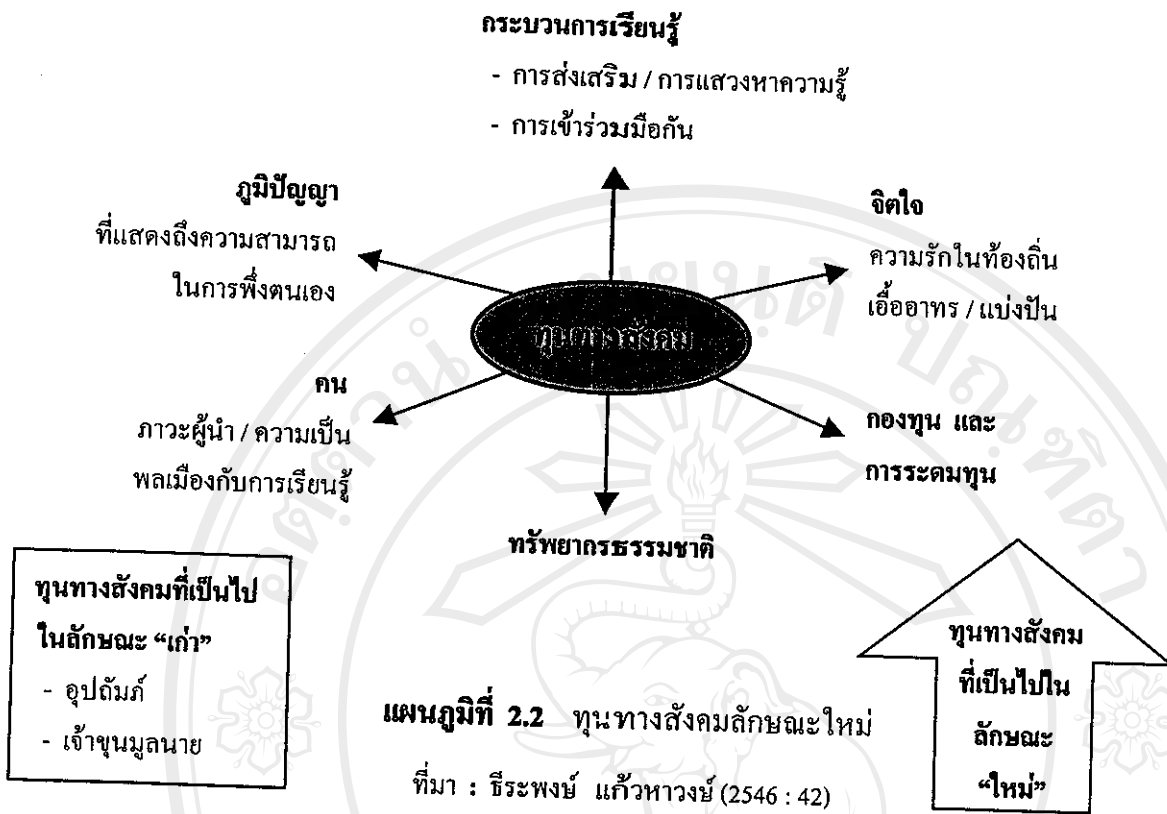
4. ศักยภาพในการระดมทุน มีทั้งการระดมทุนภายในชุมชนด้วยรูปแบบต่างๆ เช่น การลงหุ้น การเก็บเงินสมาชิก การทอดผ้าป่า เป็นต้น และการระดมทุนจากภายนอก เช่น ในรูปแบบของการกู้ยืมเงิน การประสานโครงการพัฒนาแบบให้เปล่าจากภาครัฐ การประสานงบประมาณจากองค์กรพัฒนาเอกชน และแหล่งทุนจากภาคธุรกิจ

5. ศักยภาพในการต่อรองทางการเมือง การรวมตัวกันเป็นเครือข่ายขององค์กรชาวบ้านสามารถที่จะมีอำนาจต่อรองทางการเมือง ซึ่งมีให้เห็นในหลายกรณีปัญหา เช่น ปัญหาป่าไม้ที่ดิน สิ่งแวดล้อม หรือปัญหาการประกอบอาชีพ ซึ่งการต่อรองทางการเมืองจะทำให้ชาวบ้านลดความกลัว และกล้าแสดงออกต่อผู้มีอำนาจหรือกลุ่มทุนมากขึ้น

6. ศักยภาพของผู้นำชาวบ้าน ถือว่าเป็นคนที่มีค่าสูง อาจประกอบไปด้วยผู้นำทางความคิด ผู้นำทางด้านศีลธรรม ผู้นำทางด้านอาชีพหรือเทคนิคหรือการปฏิบัติ ผู้นำที่สามารถประยุกต์ และประสานงานงานกับทางราชการและเอกชน รวมทั้งการประสานงานภายในหมู่บ้าน

2.1.3 ทุนทางสังคมที่ส่งผลต่อศักยภาพของชุมชน

การพัฒนาในอดีตที่รัฐเข้าไปก้าวท่ายกิจการของท้องถิ่นมากเกินไป ทำให้ศักยภาพของชุมชนท้องถิ่นลดลง ไม่ว่าจะเป็นด้านทรัพยากรบุคคล ทุนที่เป็นทรัพยากรทางธรรมชาติและสิ่งแวดล้อม ทุนด้านการคลังหรือการเงินของท้องถิ่น รวมทั้งทุนทางวัฒนธรรม ซึ่งทุนเหล่านี้ถือเป็นหัวใจสำคัญของสังคมและชุมชนท้องถิ่น เพราะถือเป็นเกราะในการป้องกันกระแสทุนนิยมหรือโลกาภิวัตน์ที่เข้ามากระทบไปมีผลต่อการเปลี่ยนแปลงคุณภาพชีวิตของคน ทั้งนี้ ชีระพงษ์แก้วหาญ (2546 : 39-42) ได้กล่าวถึง “ทุนทางสังคม” ว่าสิ่งที่ควรพิจารณาคือ ศักยภาพและความสามารถในการดำรงไว้ซึ่งความเป็นชุมชน และความอยู่รอดของสังคมชุมชน หรือความสามารถในการพึ่งพาตนเองได้ การดำรงไว้ซึ่งศักดิ์ศรีของชุมชนและกระบวนการเรียนรู้ รวมทั้งการแสวงหาและพัฒนาทรัพยากรเพื่อความยั่งยืนของชุมชน (ดังแผนภูมิที่ 2.2) คือ



ในการอภิปรายเรื่อง “ทุนทางสังคม : มรดกเก่าจะนำเราไปรอดจริงหรือ” เล็ก กุศลพงษ์แก้ว (อ้างถึงใน บัณฑิต พรหมพักพิง และสุวิทย์ ชีรสาสวัต (บก.), 2546 : 119-121) พูดถึงทุนทางสังคมที่ปรากฏอยู่ในชุมชนเกษตรกรรม อย่างน้อยมีอยู่ 4 ด้าน คือ 1) ด้านภูมิปัญญา 2) ทุนเก่าเชิงทรัพยากร 3) แรงงานที่ติดตัวเรามา 4) วัฒนธรรมการแบ่งปัน สำคัญกว่าทุนจากภายนอกคือเงิน แต่ไม่ปฏิเสธว่าเราสามารถนำทุนภายนอกมาปรับใช้ โดยใช้ภูมิปัญญา และทุกชนชั้น ทุกสาขาอาชีพ ไม่จำเป็นต้องใช้ชีวิตแบบนี่หรือใช้ลักษณะนี้ แต่ก็คือภาพของเกษตรกรที่ปรากฏอยู่

ซึ่ง อมรา พงศาพิชญ์ สรุปว่า “ทุนทางสังคม คือ ความสัมพันธ์ทางสังคมในแนวราบและแนวตั้ง ระหว่างบุคคล สถาบันและ/หรือองค์กร ทั้งในรูปแบบปัจเจก กลุ่ม และรูปเครือข่าย ทั้งนี้รวมค่านิยม บรรทัดฐานที่สังคมยึดถือ ซึ่งมีผลต่อวิถีชีวิตและวิธีการผลิตในระดับครอบครัว ชุมชน และประชาสังคม” (2543 อ้างถึงใน บัณฑิต พรหมพักพิง และสุวิทย์ ชีรสาสวัต (บก.), 2546 : 125)

“ทุนทางสังคม” เป็นเรื่องนามธรรมและเป็นคุณสมบัติอย่างหนึ่ง หรือเป็นองค์ประกอบที่มีอยู่ใน “โครงสร้างสังคม” แต่ก็อาจจะนิยามโดยหน้าที่ของมัน ซึ่ง James Coleman (อ้างถึงใน บัณฑิต พรหมพักพิง, 2546 : 14-15) ชี้ว่ามีอยู่ 3 ด้าน คือ ประการแรก ทุนทางสังคมอาจจะปรากฏในรูปความคาดหวัง และภาระผูกพันที่มีอยู่ในระบบความสัมพันธ์ ประการที่สอง ทุนทางสังคมทำหน้าที่เป็นช่องทางของการไหลผ่านของข้อมูลข่าวสาร ประการสุดท้าย ทุนทางสังคมอาจจะ

ปรากฏในรูปของกลไก หรือเครื่องมือที่จะทำให้การปฏิบัติตามบรรทัดฐานทางสังคมเป็นไปอย่างมีประสิทธิภาพ หรือมีกลไกสำหรับการให้คุณให้โทษอย่างได้ผล

2.1.4 การพัฒนาศักยภาพของชุมชน

ชุมชนยังขึ้นเป็นทิศทางการพัฒนาที่อยู่บนพื้นฐานการพึ่งพาตนเอง โดยอาศัยกระบวนการจัดการของชุมชนในการพัฒนาในด้านต่างๆ ที่ชุมชนเป็นผู้เรียนรู้ ผู้เลือกสรร ผู้วางแผน ผู้ปฏิบัติ และรับผลกระทบจากการปฏิบัตินั้น โดยวิธีคิดและระบบการจัดการของสังคมใหม่ ดังนั้นแนวทางการพัฒนาตนเองของชุมชนจึงมีลักษณะเฉพาะ ซึ่ง ชีระพงษ์ แก้วหาวยษ์ (2546 : 39) สรุปแนวทางการพัฒนาตนเองของชุมชนว่ามีลักษณะเฉพาะดังนี้

1. มีความเป็นองค์กรร่วมเป็นพื้นฐาน มีความเด่นชัดในแนวทางเฉพาะด้านเป็นทางเลือก
2. เน้นคุณค่าของ “คน” และสรรพสิ่งอันหมายถึง ทรัพยากรและเทคโนโลยีต่างๆ ควบคู่ไปกับการมีระบบการจัดการที่มีประสิทธิภาพ ซึ่งไม่ได้หมายถึงระบบการจัดการเพียงด้านเดียว แต่มีระบบการบริหารและการพัฒนา “คน” เป็นแกนกลางของการทำงาน
3. เป็นการพัฒนาพัฒนาทุกด้านไปพร้อมกัน โดยมีการอยู่ร่วมกันเป็นชุมชนเป็นเป้าหมายใหญ่ มีความเอื้อเพื่อเอื้อแก่ รู้จักให้และมีความเคารพทั้งต่อตนเอง ผู้อื่น และสิ่งแวดล้อมรอบข้าง
4. เน้นการกระจายการพัฒนาไปสู่ทุกส่วนของชุมชน ไม่ใช่ระบบที่ให้โอกาสกับผู้ที่เหนือกว่าทางด้านเศรษฐกิจหรือเมือง

ประชาชนทุกคนถือว่าเป็นผู้มีศักยภาพในตนเอง และต้องรู้จักสามารถนำศักยภาพนั้นๆ มาใช้ให้เกิดประโยชน์ต่อตนเองและชุมชน ทั้งนี้ มีความเชื่อพื้นฐานประการหนึ่งของงานสังคมสงเคราะห์ที่ว่าบุคคลแต่ละคนย่อมมีความสามารถในตนเอง และมีแรงขับที่จะก่อให้เกิดการเปลี่ยนแปลงที่จะนำไปสู่ความสำเร็จในชีวิตมากยิ่งขึ้น ดังที่ จิตติมา โสภารัตน์ (2519 อ้างถึงใน สุจริต ขวัญทอง, 2542 : 17) กล่าวว่า “บุคคลแต่ละคนมีแรงกระตุ้นอยู่ภายใน ซึ่งจะส่งผลถึงความสามารถของแต่ละคน ความสามารถนั้น หมายถึงความสามารถทางด้านร่างกาย จิตใจ อารมณ์ สติปัญญาและสังคม ซึ่งจะแตกต่างกันไปตามกรรมพันธุ์ สิ่งแวดล้อม และโอกาส ฉะนั้นไม่ว่าบุคคลจะเผชิญปัญหา สภาพหรือสถานการณ์ใด เขาย่อมมีความสามารถในการพัฒนาและเปลี่ยนแปลงได้” ขณะเดียวกันเราก็ต้องยอมรับว่าปัญหาและความพยายามเอาชนะปัญหา เป็นสัญชาตญาณที่มีมาตั้งแต่ดั้งเดิมของมนุษย์ และทุกชุมชนท้องถิ่นก็ได้มีการพิสูจน์มานานแล้วถึงความสามารถในการจัดการกับปัญหาด้วยตนเอง เพียงแต่ระบบการศึกษา ระบบคิด และระบบการพัฒนาจากภายนอกได้เข้าไปครอบงำ และทำลายความสามารถในการคิดและการจัดการกับปัญหาของชุมชนอย่างต่อเนื่อง แทนที่จะเข้าไปต่อยอดความสามารถในการแก้ปัญหาของชุมชน (ปิยะ กิจถาวร, 2545 : 19) เนื่องจากมนุษย์มีศักยภาพอย่างไม่สิ้นสุด แต่ต้องมีวิธีการส่งเสริมให้

มนุษย์ได้ใช้ศักยภาพของตนอย่างเต็มที่ตามความเป็นมนุษย์ สร้างการอยู่ร่วมกันด้วยสันติระหว่างมนุษย์กับมนุษย์ และระหว่างมนุษย์กับธรรมชาติสิ่งแวดล้อม (ประเวศ วะสี, 2541 : 66)

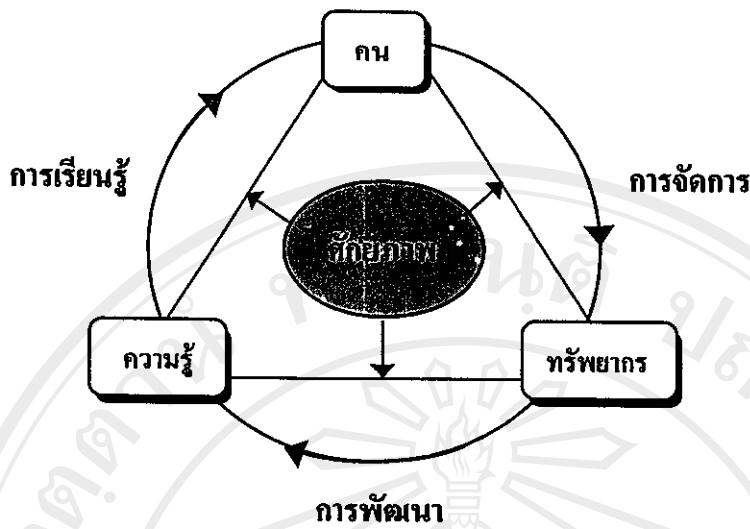
อย่างไรก็ตาม สัญญา สัญญาวิวัฒน์ (2526 : 32-33) กล่าวถึงสังคมใดสังคมหนึ่งที่สามารถพัฒนาได้ดีนั้นจำเป็นต้องมีปัจจัยสนับสนุนด้านศักยภาพของชุมชน ได้แก่ ทรัพยากรธรรมชาติในชุมชนที่สามารถนำมาเป็นพื้นฐานในการดำรงชีวิต ซึ่งเป็นสิ่งสำคัญในการพัฒนาทรัพยากรมนุษย์ที่มีการศึกษาหรือการฝึกอบรมเป็นอย่างดี มีผู้นำทางสังคมที่มีบทบาทในการพัฒนา องค์การทางสังคมที่มีโครงสร้าง ความเป็นปึกแผ่นของสมาชิก และทรัพยากรที่จะสนับสนุนให้บรรลุตามเป้าหมาย โดยมีการติดต่อสัมพันธ์และการแพร่กระจายทางสังคม ซึ่งถือเป็นการเปลี่ยนแปลงทางสังคมที่เกิดขึ้นจาก การที่สังคมหนึ่งติดต่อกับอีกสังคมหนึ่ง

2.1.5 ศักยภาพของชุมชนในการจัดการทรัพยากร

สังคมสามารถเลือกแนวทางการพัฒนาที่มีพลังก้าวหน้า และเคลื่อนไหวอย่างมีชีวิต สอดประสานไปกับความสามารถในการปรับตัว ให้ทันกับสถานการณ์ของโลกที่กำลังเปลี่ยนแปลงไปอย่างรวดเร็ว เนื่องด้วยมีมิติของทุนทางวัฒนธรรมท้องถิ่น และแนวคิดการพัฒนาแบบเป็นองค์รวม รวมทั้งพัฒนาเพื่อนำไปสู่การพึ่งตนเอง โดยมีความเคารพในอุดมคติ การอยู่ร่วมกันอย่างสมานฉันท์ในสังคม และธรรมชาติเป็นเครื่องมือในการกำกับ

ในสังคมทุกวันนี้ สิ่งสำคัญที่สุดไม่ใช่ทรัพยากร แรงงาน หรือเงิน แต่เป็น “ความรู้” ยุคนี้เป็นยุค “สังคมความรู้” การจัดการความรู้และกระบวนการเรียนรู้จึงสำคัญที่สุด การเรียนรู้ของชุมชน จึงหมายถึงการที่พวกเขาค้นพบ และพัฒนาศักยภาพของตนเองจนสามารถพึ่งตนเองได้ กระบวนการนี้คนนอกชุมชนสามารถเข้าไปช่วยได้ โดยเฉพาะการช่วยก่อให้เกิดกระบวนการ (Facilitator) ไม่ใช่เข้าไป “สอน” ชาวบ้าน ซึ่งมาจากสมมติฐานที่ว่า ชาวบ้าน “โง่ จน เจ็บ” วิธีที่วุ่นเริ่มจาก “ปัญหา” ไม่ได้เริ่มจาก “ศักยภาพ” สิ่งที่ชาวบ้านต้องการ คือ โอกาสในการเรียนรู้ และพัฒนาศักยภาพของตนเอง

ทั้งนี้ เสรี พงศ์พิศ, วิจิต นันทสุวรรณ และทีมงานมูลนิธิหมู่บ้าน (2545 : 3-18) กล่าวว่า ชุมชนหมู่บ้านในประเทศไทย ล้วนมีศักยภาพพอๆ กัน หมายถึง มีคน มีความรู้ มีทรัพยากรมากบ้างน้อยบ้าง แต่นั่นไม่สำคัญ ข้อแตกต่างระหว่างชุมชนต่างๆ เข้มแข็งและไม่เข้มแข็ง พึ่งตนเองได้มากหรือน้อย ไม่ได้ขึ้นอยู่กับทรัพยากร แต่ขึ้นอยู่กับ 3 ปัจจัย คือ ประการแรก มีการเรียนรู้หรือไม่ ประการที่สอง มีการจัดการหรือไม่ และประการที่สาม มีการพัฒนาทรัพยากรนั้นหรือไม่ ซึ่งปัจจัยดังกล่าวก่อให้เกิดประสบการณ์อันเป็นรากฐานของการพัฒนาตนเอง และนำไปสู่การพึ่งตนเอง



แผนภูมิที่ 2.3 กระบวนการพัฒนาศักยภาพ

ที่มา : เสรี พงศ์พิศ, วิจิต นันทสุวรรณ และทีมงานมูลนิธิหมู่บ้าน (2545 : 3)

จากแผนภูมิที่ 2.3 นี้ มาจากกระบวนทัศน์พัฒนา (Development Paradigm) ที่เชื่อว่าชาวบ้านและชุมชนมีศักยภาพ แต่ขาดโอกาสในการเรียนรู้เพื่อพัฒนาศักยภาพของตนเอง

ดังนั้น การเรียนรู้ของชุมชนจะต้องไม่จำกัดอยู่เพียงการค้นหาศักยภาพของตนเองเท่านั้น หากต้องรับรู้ว่า สถานการณ์โลกและของประเทศมีผลกระทบโดยตรงต่อชีวิตความเป็นอยู่ของชุมชนหรือหมู่บ้าน ทั้งทางเศรษฐกิจ สังคม และการเมือง ทั้งนี้ ประเวศ วะสี (2536 : 15) ได้กล่าวถึงการเกิดการเรียนรู้ของชุมชนว่า ต้องเป็นการเรียนรู้แบบมีปฏิสัมพันธ์จากการกระทำร่วมกัน (Interactive Learning Through Action) หรือเรียกอีกอย่างหนึ่งว่า การเรียนรู้โดยการลงมือทำจริง (Learning by Doing) ซึ่งการเรียนรู้เช่นนี้จะก่อให้เกิดปัญหาที่มีคุณภาพเพียงพอ สำหรับการเอาชนะความยากในการพัฒนาสังคมได้ จึงสามารถสรุปได้ว่ากระบวนการเรียนรู้ที่สามารถช่วยยกระดับสติปัญญาของประชาชนและชุมชนได้นั้น จะต้องมึลักษณะเป็นการเรียนรู้ที่ควบคู่ไปกับการปฏิบัติหรือการทำกิจกรรมต่างๆ

ในชุมชนต่างๆ เราจะมองเห็นองค์ประกอบอย่างน้อย 3 องค์ประกอบ ที่ทำให้ชุมชนเกิดการรวมตัว เกิดกระบวนการเรียนรู้ และเกิดเครือข่ายเรียนรู้เกิดขึ้น เพื่อการพึ่งพากันในชุมชนและการแลกเปลี่ยนกับชุมชนอื่น ดังนี้ (วุฒิชัย หล้าเมือง, 2546 : ระบบออนไลน์)

1. คนในชุมชนจะมีผู้นำที่มีความคิดก้าวหน้า ผู้นำที่มีจิตสาธารณะ อยากรทำงานเพื่อพัฒนาชุมชนและส่วนรวม ไม่เฉพาะผู้นำอย่างเป็นทางการเท่านั้น

2. ความรู้ในชุมชนต่างๆ จะมีคนทรงคุณความรู้หลายด้าน หากเราสามารถนำเอาศักยภาพ และภูมิความรู้ จากท่านเหล่านั้นมาใช้ให้เกิดประโยชน์ ก็จะบังเกิดผลของการพัฒนากระบวนการ เรียนรู้ในชุมชนเป็นอย่างดี

3. ทรัพยากรที่ทำให้ชุมชนนั้นๆ ดำรงอยู่ และมีวิถีชีวิตเพื่อความอยู่รอดของตนเองได้

โดยสรุปแล้วหากนักพัฒนา ผู้นำชุมชน องค์กรเอกชนที่มีแนวความคิดในการพัฒนาชุมชน ให้มีความเข้มแข็งและยืนหยัดอยู่ด้วยการพึ่งตนเองได้แล้ว ย่อมต้องมองถึงศักยภาพด้านต่างๆ ดังกล่าวมาแล้ว ก็จะช่วยให้ชุมชนเหล่านั้นมีจุดเริ่มของการพัฒนาชุมชน ที่ไม่ใช่เริ่มตั้งแต่ศูนย์คือ ไม่มีอะไรเลย มาสู่กระบวนการเรียนรู้ และกิจกรรมการเรียนรู้ที่จะนำพาชุมชนไปสู่ความดำรงได้ พึ่งพาตนเองได้ ซึ่งถ้าหากชุมชนทุกชุมชนดำรงอยู่และพึ่งพาตนเองได้ นั่นก็คือสังคมเราก็สามารถ ดำรงอยู่และพึ่งพาตนเองได้

2.2 แนวคิดความเข้มแข็งของชุมชน

จากวิกฤติเศรษฐกิจของประเทศ ได้ก่อให้เกิดปัญหาด้านเศรษฐกิจและสังคมต่างๆ ส่งผล กระทบต่อประชาชนและทุกภาคส่วนของสังคม ประเด็นเรื่อง “ชุมชนเข้มแข็ง” จึงได้รับการ หยิบยกขึ้นมากล่าวถึงเป็นอันมาก ในฐานะที่เป็นทางเลือกที่สำคัญของการพัฒนา โดยเฉพาะ อย่างยิ่ง จำเป็นต้องให้ความสำคัญต่อกระบวนการพัฒนาที่เน้นคนเป็นศูนย์กลาง โดยการเพิ่ม ศักยภาพของคนและชุมชนให้เข้มแข็ง มีความพร้อมในการเข้าไปมีส่วนร่วมในการพัฒนาเศรษฐกิจ สังคม การบริหารจัดการทรัพยากรธรรมชาติ และการดูแลรักษาสิ่งแวดล้อมให้ยั่งยืน ความเข้มแข็ง ของชุมชน จึงเป็นฐานสำคัญในการลดผลกระทบทางเศรษฐกิจและสังคม รวมถึงการสร้าง กระบวนการพัฒนาเศรษฐกิจและสังคมที่ยั่งยืนในอนาคต ดังนั้นเพื่อให้การพัฒนาประเทศเป็นไป อย่างยั่งยืน จึงต้องเริ่มจากการใช้จุดแข็งในสังคมและทุนทางสังคมที่มีอยู่ โดยเฉพาะอย่างยิ่งชุมชน ซึ่งเป็นทุนทางสังคมที่สำคัญในการสร้างความเข้มแข็งให้กับชุมชนในการแก้ปัญหาได้ด้วยตนเอง

ในแนวคิดความเข้มแข็งของชุมชน ผู้วิจัยศึกษาเกี่ยวกับความหมาย องค์ประกอบและ คำนีชีวิัดความเข้มแข็งของชุมชน ลักษณะของชุมชนเข้มแข็ง การพัฒนาและเสริมสร้างความ เข้มแข็งของชุมชน มีรายละเอียดดังนี้

2.2.1 ความหมายของชุมชนเข้มแข็ง

ในแผนพัฒนาเศรษฐกิจและสังคมแห่งชาติ ฉบับที่ 8 (พ.ศ.2540 - 2544) ได้มีการให้ แนวคิดและความหมายของ “ชุมชนและความเข้มแข็งของชุมชน” เพื่อเป็นแนวทางและนำไปสู่ การปฏิบัติตามยุทธศาสตร์และแนวทางการพัฒนาว่า ชุมชนมีความหมายมากกว่าการที่คนแต่ละคน

มาอยู่ร่วมกัน แต่ได้สร้างความสัมพันธ์กันโดยมีหลักการเงื่อนไข กติกา ซึ่งเราเรียกโดยรวมว่าระเบียบบรรทัดฐานของการอยู่ร่วมกัน ชุมชนจึงมีลักษณะเป็นองค์กรทางสังคมที่สามารถตอบสนองความต้องการในชีวิตประจำวันของสมาชิก และสามารถช่วยให้สมาชิกสามารถจัดการกับปัญหาต่างๆ ที่มีอยู่ร่วมกันได้

ดังนั้น “ความเข้มแข็งของชุมชน” จึงหมายถึงการที่ประชาชนในชุมชนต่างๆ ของเมืองหรือชนบทรวมตัวกันเป็นองค์กรชุมชน โดยมีการเรียนรู้ การจัดการ และการแก้ไขปัญหาาร่วมกันของชุมชนแล้ว ถึงได้เกิดการเปลี่ยนแปลงหรือการพัฒนาทั้งทางด้านเศรษฐกิจ สังคม วัฒนธรรม และสิ่งแวดล้อมภายในชุมชน ตลอดจนมีผลกระทบต่อภายนอกชุมชนที่ดีขึ้นตามลำดับ โดยจะเรียกชุมชนนี้ว่า กลุ่ม ชมรม สหกรณ์ บริษัท องค์กรชาวบ้าน เครือข่ายหรืออื่นๆ ที่มีความหมายแสดงถึงการร่วมมือช่วยเหลือกันเพื่อผลประโยชน์ร่วมกัน และด้วยความเอื้ออาทรต่อชุมชนอื่นๆ ในสังคมด้วย (ข่าวพัฒนา, 2545 : ระบบออนไลน์)

ยิ่งยง เทาประเสริฐ (2545 : ระบบออนไลน์) ให้ความหมาย “ความเข้มแข็งของชุมชน” ว่า หมายถึง การมีกลุ่มประชาชนรวมตัวกันด้วยจิตสำนึกร่วมกัน มีบทบาทและขีดความสามารถในการจัดการเรื่องต่างๆ ที่เกี่ยวกับวิถีชีวิตของตน บนพื้นฐานของสิทธิร่วมกันอย่างเท่าเทียม และพึ่งพาตนเองได้ โดยอาศัยองค์กร กลไก กระบวนการ และกิจกรรมหลากหลายที่กลุ่มประชาชนจัดขึ้น ในลักษณะหุ้นส่วนที่เกิดจากความรัก ความสมานฉันท์ และเอื้ออาทรต่อกัน ภายใต้ระบบการจัดการที่เชื่อมโยงกันเป็นเครือข่ายในแนวราบและเป็นองค์กรรวม

ส่วน ชินศักดิ์ สุวรรณอัจฉริยะ (2542 : 27) ให้ความหมายของ “ชุมชนเข้มแข็ง” ว่า หมายถึง ชุมชนสามารถเอาตัวรอดได้ในทุกเรื่อง โดยแต่ละชุมชนจะมีพื้นฐานด้านกิจกรรมการดำรงชีพของชุมชนเอง และชุมชนมีความเข้มแข็งได้นั้นคนที่อยู่ในชุมชนต้องมีการกิน การใช้ การบริโภค ซึ่งการดำรงชีพที่เป็นพื้นฐานนี้ จะนำไปสู่ความร่วมมือกันทางสังคม การเมือง และวัฒนธรรม โดยเฉพาะชุมชนต้องมีความรู้สึกว่า อาชีพของตนเองเป็นอาชีพที่มีอนาคต และมีภาวะสมดุลของรายได้รายจ่ายโดยรวม รวมถึงการมีรายได้อยู่ที่พื้นฐานของการใช้แรงงานของตัวเองเป็นพื้นฐานในการผลิต

นอกจากนี้ ณรงค์ เพ็ชรประเสริฐ (2542 : 41) กล่าวว่า การให้คำนิยามของคำว่า “ความเข้มแข็งของชุมชน” จะต้องพิจารณาในหลายมิติ หากมองในมิติทางเศรษฐกิจ นั่นคือความพอเพียงที่เลี้ยงตัวเองได้ สำหรับมิติทางสังคมเป็นความคงอยู่ของสถาบันดั้งเดิมของชุมชน และในมิติทางการเมือง เป็นเรื่องของการมีความสัมพันธ์เชิงอำนาจกับภายนอกอย่างเหมาะสมภายใต้กระแสของการพัฒนาแบบทุนนิยม

2.2.2 องค์ประกอบและค่านิยมที่วัดความเข้มแข็งของชุมชน

ภายใต้กระบวนการเสริมสร้างชุมชนให้เข้มแข็งและยุทธศาสตร์ชุมชนท้องถิ่น มีกลุ่มนักพัฒนาชนบทหลายกลุ่มได้ศึกษาเพื่อพัฒนา โดยเฉพาะความเข้มแข็งขององค์กรชุมชนในการจัดการกับปัญหาและการพัฒนาพบว่า องค์ประกอบที่สำคัญของกระบวนการพัฒนาโดยเน้นชุมชนเป็นตัวตั้ง ได้แก่ (บัณฑุร อ่อนคำ และวิริยา น้อยวงศ์, 2535 : 33)

1. ภูมิปัญญา ความรู้ที่สืบสานและประยุกต์ใช้สอดคล้องต่อการเปลี่ยนแปลงจากภายนอก
2. องค์กรชุมชนและกลุ่มผู้นำชุมชนที่มีคุณธรรมและภูมิปัญญา รวมถึงการจัดตั้งกลุ่มและจัดระเบียบชุมชน
3. เวทีการเรียนรู้และกระบวนการเรียนรู้ที่เท่าทันอย่างต่อเนื่อง เพื่อให้เท่าทันต่อการเปลี่ยนแปลงและการบุกรุกจากภายนอก

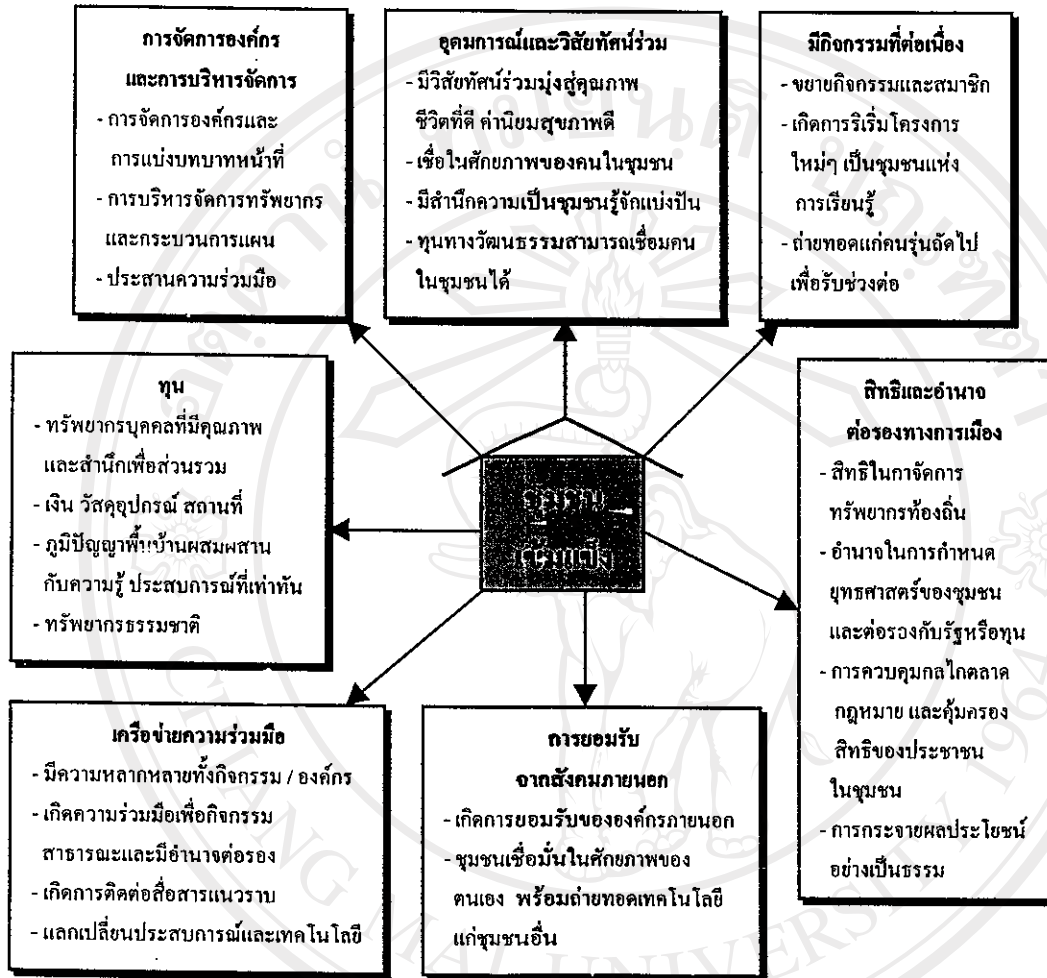
ในทำนองเดียวกัน จากการศึกษาของนักวิชาการในประเทศตะวันตก ซึ่งมองจากการส่งเสริมบทบาทของนักพัฒนาชุมชนมีข้อสรุปที่คล้ายคลึงกัน เกี่ยวกับสิ่งที่นักพัฒนาควรเข้าไปสนับสนุนและส่งเสริมคนในชุมชน ได้แก่ (Smith, 1994 : 21)

1. ปรัชญาหรือระบบความเชื่อในการช่วยเหลือเกื้อกูลระหว่างคนในชุมชน
2. กลไกที่ช่วยให้เกิดการมีส่วนร่วมของสมาชิกในการตัดสินใจแก้ไขปัญหา และการพัฒนาชุมชน
3. กิจกรรมการพัฒนาจิตสำนึกและกระบวนการเรียนรู้อย่างต่อเนื่อง เพื่อให้เห็นถึงความเชื่อมโยงระหว่างปัญหาต่างๆ และแนวทางการแก้ไขปัญหา

การพิจารณาองค์ประกอบชุมชนเข้มแข็ง ภายใต้โครงการเสริมสร้างความเข้มแข็งแก่ชุมชนเองกรมการปกครอง กระทรวงมหาดไทย พ.ศ.2542 ได้นำแนวคิดเรื่องประชาสังคมมาผสมผสาน และให้น้ำหนักความเป็นชุมชนไว้สูง ซึ่งองค์ประกอบที่ใช้พิจารณามี 9 ประการ คือ

1. บุคคลหลากหลายที่รวมตัวกันเป็นองค์กรชุมชนอย่างเป็นทางการหรือไม่เป็นทางการ
2. มีเป้าหมายร่วมกัน และยึดโยงเกาะเกี่ยวกันด้วยประโยชน์สาธารณะและของสมาชิก
3. มีจิตสำนึกของการพึ่งตนเอง รัก และเอื้ออาทรต่อกัน และมีความรักท้องถิ่น รักชุมชน
4. มีอิสระในการร่วมคิด ร่วมตัดสินใจ ร่วมทำ และร่วมรับผิดชอบ
5. มีการระดมใช้ทรัพยากรในชุมชนอย่างเต็มที่และมีประสิทธิภาพ
6. มีการเรียนรู้เชื่อมโยงกันเป็นเครือข่ายแนวราบ และติดต่อสื่อสารกันหลากหลายรูปแบบ
7. มีการจัดทำกิจกรรมที่เป็นสาธารณะของชุมชนอย่างต่อเนื่อง
8. มีการจัดการบริหารกลุ่มที่หลากหลายและเครือข่ายที่ดี
9. มีการเสริมสร้างผู้นำการเปลี่ยนแปลงที่หลากหลายของชุมชนสืบทอดกันตลอดไป

องค์ประกอบของชุมชนเข้มแข็งในทัศนะของ ชีระพงษ์ แก้วหาวงษ์ (2546 : 60-61) ซึ่งได้รวมเอาประสบการณ์และแนวคิดต่างๆ มาเพื่อใช้ในการนำไปสู่การปฏิบัติดังนี้ (ตั้งแผนภูมิตี่ 2.4)



แผนภูมิตี่ 2.4 องค์ประกอบที่เกี่ยวข้องกับความเข้มแข็งของชุมชน

ที่มา : ชีระพงษ์ แก้วหาวงษ์ (2546 : 60)

นอกจากนี้ เสรี พงษ์พิศ (2542 : 85-86) ได้สรุปแนวคิดที่สะท้อนถึงองค์รวมที่จะนำไปสู่ความเข้มแข็งของชุมชน ประกอบด้วย ความสัมพันธ์ระหว่างคนในชุมชน การมีความสัมพันธ์กับสังคมภายนอก เรื่องของผู้นำ เศรษฐกิจ การมีแหล่งทรัพยากร และมีการบริหารจัดการทรัพยากรอย่างเหมาะสม และต้องเป็นชุมชนที่ตั้งอยู่บนรากเหง้าทางวัฒนธรรมและภูมิปัญญาชาวบ้าน

จากการประชุมเพื่อระดมความคิดเห็นประสบการณ์ของนักพัฒนาชนบทของไทย เกี่ยวกับตัวชี้วัดสำหรับงานพัฒนาความเข้มแข็งขององค์กรชุมชน ซึ่งได้ข้อสรุปที่สำคัญ ดังนี้ (สถิตถรณ์ นาคทรพรพ และคณะ, 2538 : 132-134)

1. มีการนำมิติด้านวัฒนธรรมมาผสมผสานในการทำกิจกรรมเพราะการมีฐานทางวัฒนธรรมจะเป็นเครื่องยึดเหนี่ยวให้สามารถสร้างองค์กรชุมชนที่มีคุณภาพได้
2. มีประสิทธิภาพในการตอบสนองต่อปัญหา
3. มีการจัดการกลุ่มในการทำกิจกรรมต่างๆ
4. มีการพัฒนากระบวนการเรียนรู้
5. มีผู้นำที่ได้รับการยอมรับจากสมาชิกและชุมชน
6. มีการกระจายผลประโยชน์แก่สมาชิกอย่างยุติธรรม
7. ได้รับการยอมรับนับถือจากองค์กรภายนอก
8. มีการขยายผล ขยายกิจกรรม และขยายเครือข่ายสมาชิกรวมถึงความร่วมมือ

นภาพรณ์ หะวานนท์, เพ็ญศิริ จิระเดชากุล และสุรวุฒิ ปัดไซสง (2543 : 10-11) สรุปว่าความเข้มแข็งของชุมชนเป็นปรากฏการณ์ทางสังคมที่เป็นพลวัต เนื่องจากชุมชนจะมีกระบวนการปรับเปลี่ยน หรือปรับตัวเพื่อตอบสนองต่อการเปลี่ยนแปลงภายนอก หรือเพื่อจัดการกับปัญหาที่เกิดขึ้นอยู่ตลอดเวลา ดังนั้นความเข้มแข็งของชุมชนจึงเป็นดัชนีที่สะท้อนภาพรวมของปรากฏการณ์ทางสังคมของชุมชนประกอบด้วยดัชนีย่อยที่สำคัญ 5 ตัว ได้แก่

1. ความสามารถในการพึ่งพาตนเองของชุมชน
2. ความมั่นคงปลอดภัยในการดำรงชีวิต
3. การมีจิตสำนึกสาธารณะ
4. การมีวิสัยทัศน์ของชุมชน
5. ความรักและหวงแหนชุมชน

ในส่วนระดับของความเข้มแข็งของชุมชนในภาพรวม เป็นผลอันเกิดจากการที่ชุมชนมีความเข้มแข็งในมิติอื่นๆ ได้แก่ ความเข้มแข็งทางด้านเศรษฐกิจ ความเข้มแข็งทางการเมือง ความเข้มแข็งทางด้านวัฒนธรรม ชุมชนแต่ละแห่งอาจมีความเข้มแข็งในมิติต่างๆ เหล่านี้ไม่เท่ากัน ซึ่งระดับของความเข้มแข็งของแต่ละมิติ จะมีผลต่อความเข้มแข็งของชุมชนในภาพรวม

2.2.3 ลักษณะของชุมชนเข้มแข็ง

อุทัย คุลเกษม และอรศรี งามวิทยาพงษ์ (2540 : 44) ได้สรุปลักษณะที่สำคัญของชุมชนที่เข้มแข็งไว้ ดังนี้

1. ชุมชนที่มีสภาพรวมกันเป็นปึกแผ่นแน่นแฟ้น คือในทางกายภาพหรือรูปธรรม สมาชิกของชุมชนมีศักยภาพ มีการพึ่งพาอาศัยและร่วมมือกัน ในกิจกรรมต่างๆ ทั้งของส่วนตัวและส่วนรวม รวมทั้งด้านอาชีพ วัฒนธรรม ประเพณี พิธีกรรม การพัฒนาชุมชน การแก้ไขปัญหาที่เกิดขึ้นในชุมชน ในทางจิตวิญญาณ คือสมาชิกของชุมชนมีค่านิยมความเชื่อต่อสิ่งสูงสุดอย่างใดอย่างหนึ่ง

ร่วมกัน และรู้สึกว่าคุณเป็นส่วนหนึ่งของชุมชน มีความรู้สึกผูกพันกับชุมชน และสมาชิกในชุมชนมีความรักใคร่สามัคคี เอื้อเฟื้อเผื่อแผ่ ให้ความช่วยเหลือแบ่งปันระหว่างกัน เป็นต้น

2. ชุมชนมีศักยภาพที่พึ่งตนเองได้ในระดับสูง โดยมีทุน แรงงาน ทรัพยากร เพื่อการยังชีพพื้นฐานของครอบครัวตนเอง แม้จะมีการพึ่งพิงภายนอกก็อยู่ในลักษณะที่ชุมชนมีอำนาจในการ จัดการ การเลือกสรร การตัดสินใจ การมีส่วนร่วมของชุมชนไม่ว่าด้านอาชีพ การศึกษา การกินอยู่ ประเพณี และการรักษาพยาบาล เป็นต้น

3. ชุมชนที่สามารถควบคุม และจัดการแก้ปัญหาที่เกิดขึ้นได้ด้วยตนเองเป็นส่วนใหญ่ โดยอาศัยอำนาจ ความรู้และกลไกภายในชุมชน กำหนดแนวทางการแก้ไขปัญหา โดยอาศัยความร่วมมือภายในชุมชนเป็นหลัก ไม่ว่าจะในด้านเศรษฐกิจ สังคม วัฒนธรรม

4. ชุมชนที่พัฒนาศักยภาพของตนเอง ได้อย่างต่อเนื่อง โดยอาศัยกระบวนการเรียนรู้ สร้างภูมิปัญญาของตนเองในด้านต่างๆ ทั้งเศรษฐกิจ การบริหารจัดการ การปกครอง วัฒนธรรม สิ่งแวดล้อมและเทคโนโลยี มีผลทำให้ชุมชนมีความรู้ความสามารถที่จะพัฒนาตนเอง และถ่ายทอดความรู้ต่างๆ ได้อย่างต่อเนื่อง

สัญญา สัญญาวิวัฒน์ (2541 : 14-17) ได้กล่าวถึงลักษณะของชุมชนเข้มแข็ง 4 ประการ คือ

1. เป็นชุมชนแห่งการเรียนรู้ (Learning Organization) ทุกคนในชุมชนร่วมเรียนรู้ ชุมชนนั้นจะรู้ทันข่าวทั้งเศรษฐกิจ สังคม การเมือง รวมทั้งการเพิ่มพูนความรู้อยู่เสมอ

2. เป็นชุมชนที่รู้จักจัดการตัวเอง (Community Management) ด้วยกิจกรรมสำคัญ 4 ประการ คือ การวางแผน การจัดกระบวนการของตนเอง การลงมือปฏิบัติตามแผน และการประเมินผล

3. เป็นชุมชนที่มีจิตวิญญาณ (Spirituality) อาจแสดงถึงความภักดีต่อชุมชน ความรู้สึกเป็นเจ้าของ ห่วงเห่น มีสิ่งยึดเหนี่ยวร่วมกัน

4. เป็นชุมชนที่มีสันติภาพ (Peaceful) คนมีคุณภาพและคุณธรรม สงบสุข จิตใจเยือกเย็น

2.2.4 การพัฒนาและสร้างเสริมความเข้มแข็งชุมชน

อุทัย คุลยเกษม และอรศรี งามวิทยาพงษ์ (2540 : 11 - 32) ได้กล่าวถึง การพัฒนาหรือการสร้างชุมชนที่เข้มแข็งนั้น จำเป็นต้องอาศัยปัจจัยหลายประการ กล่าวคือ

1. การมีโครงสร้างความสัมพันธ์ในสังคมแบบแนวราบ

2. การมีระบบเศรษฐกิจแบบพึ่งตนเอง (แบบยังชีพ)

3. การมีค่านิยมจากศาสนธรรมยึดถือร่วมกัน

4. การมีกระบวนการเรียนรู้เพื่อชีวิต

5. ชุมชนที่เข้มแข็งจะต้องมีกลุ่มผู้นำตามธรรมชาติ

6. มีระบบความสัมพันธ์เชิงสังคม (Social Relation) ที่แน่นแฟ้น
7. มีกลไกที่เอื้อให้เกิดการปฏิสัมพันธ์และการติดต่อสื่อสารที่ต่อเนื่องกันอยู่ตลอดเวลา

ต้นแบบการพัฒนาของสมเด็จพระเทพรัตนราชสุดาฯ สยามบรมราชกุมารี โดยสาระสำคัญของแนวคิดสามารถช่วยสร้างความเข้มแข็งได้อย่างยั่งยืนได้ โดยเฉพาะการพิจารณาประเด็นหลักต่อไปนี้ (สัญญา สัญญาวิวัฒน์, 2543 : 80-87)

1. ประเด็นที่ว่าเป็นที่ตัว “คน” จะก่อให้เกิดความเข้มแข็งและยั่งยืน เพราะเมื่อคนมีความเจริญทางปัญญาสามารถจะสร้างความเจริญได้เอง นับได้ว่าเป็นความเข้มแข็งของคนและของท้องถิ่น ดังนั้นการพัฒนาคนจึงเป็นกุศโลบายของการพัฒนาท้องถิ่นให้เข้มแข็งอย่างยั่งยืน
2. หลักพัฒนา 10 ประการ คือ
 - 1) หลักช่วยเหลือตนเอง พึ่งตนเอง เป็นการพัฒนา “คน” เพื่อให้ใช้ศักยภาพที่มีอยู่ในตัวคนมากที่สุด จนก่อให้เกิดความเข้มแข็งอย่างยั่งยืนในตนเอง
 - 2) หลักการเริ่มจากสภาพที่เป็นอยู่ เป็นการพัฒนาจากสิ่งที่มีอยู่แล้ว จึงใส่ปัจจัยนำเข้าไป เพื่อให้เกิดความเปลี่ยนแปลงแบบค่อยเป็นค่อยไป ทำให้ชาวบ้านสามารถปรับตัวต่อการเปลี่ยนแปลงได้
 - 3) การใช้ทรัพยากรท้องถิ่นเพราะเป็นสิ่งใกล้ตัว การใช้ทรัพยากรจากบริษัทที่ใกล้ตัวทำให้ชาวบ้านเกิดการพึ่งตนเองมากที่สุด และสามารถที่จะวางแผนการใช้ทรัพยากรที่พอดี
 - 4) การมีส่วนร่วมของคนในท้องถิ่น เพื่อให้ชาวบ้านเกิดการเรียนรู้ร่วมกันจนเกิดปัญญา สามารถที่จะพัฒนาท้องถิ่นของตนเองให้ยั่งยืน
 - 5) วัฒนธรรมและผู้นำท้องถิ่น การพัฒนาท้องถิ่นให้เข้มแข็งอย่างยั่งยืนจะต้องดำรงไว้ซึ่งวัฒนธรรมที่ดีงาม และผู้นำท้องถิ่นจะต้องเป็นต้นแบบของการอนุรักษ์วัฒนธรรมไทยให้ดำรงอยู่สืบไป
 - 6) ความมีประสิทธิภาพ ในการพัฒนาให้ได้ผลต้องจัดทำในรูปของหนึ่งโครงการ ซึ่งมีลักษณะเป็นหนึ่งหน่วยระบบ มีผลผลิตที่คาดหวัง มีปัจจัยนำเข้าและกระบวนการทำงานที่จัดตั้งขึ้นอย่างเป็นระบบ เมื่อโครงการดำเนินงานไปแล้วสามารถประเมินผลและประสิทธิภาพได้
 - 7) การประสานงาน เป็นหน่วยงานราชการและเอกชนจะต้องมีการประสานความร่วมมือในการทำงาน ทั้งนี้เพื่อให้เกิดความต่อเนื่องของกระบวนการพัฒนา
 - 8) การทำงานเชิงรุก เป็นการแก้ปัญหาหรือพัฒนาหมู่บ้านอย่างตรงประเด็น ชาวบ้านในท้องถิ่นจะเข้าร่วมให้เกิดการพัฒนา การเรียนรู้ในการทำงานระหว่างชาวบ้านและเจ้าหน้าที่
 - 9) ความมีคุณธรรมและศิลปะ การพัฒนาคนหากมุ่งแต่ความรู้ความสามารถทางด้านเศรษฐกิจอย่างเดียวจะทำให้ความเป็นไทยหายไปจากท้องถิ่น ดังนั้นการพัฒนาจะต้องทำควบคู่กับคุณธรรมและศิลปะ

10) การเชื่อมประสานด้านเวลา เป็นการพัฒนาโดยเชื่อมสภาพของท้องถิ่นในปัจจุบันของไทยเข้ากับเทคโนโลยีทันสมัยที่เหมาะสมกับการพัฒนาท้องถิ่น โดยไม่ก่อให้เกิดผลเสียต่อความเป็นท้องถิ่นของไทยและช่วยให้เกิดการพัฒนาคน

3. วิธีการพัฒนา เป็นการลงมือปฏิบัติไปสู่เป้าหมายของการพัฒนา วิธีการพัฒนาจึงมุ่งที่ตัวคนเป็นสำคัญ กระบวนการที่นำมาใช้ในการพัฒนาคน ได้แก่ วิธีการให้การศึกษาอบรม วิธีการทำงานกับกลุ่มคน วิธีพัฒนาแบบมีส่วนร่วม(PAR) กล่าวคือ นักพัฒนาและผู้ถูกพัฒนาจะต้องร่วมกัน ตั้งแต่วางแผนและปฏิบัติงานอย่างใกล้ชิด เพื่อให้เกิดกระบวนการทำงานประสิทธิภาพสูงสุด และวิธีทำงานกับหน่วยงานเข้ามาช่วยท้องถิ่นในส่วนที่ขาดเพื่อให้ท้องถิ่นเกิดความเข้มแข็ง

ในการเสริมสร้างความเข้มแข็งของชุมชน เพื่อเป็นฐานรองรับการแก้ไขปัญหาและการพัฒนา ทั้งทางด้านเศรษฐกิจ สังคม วัฒนธรรม ทรัพยากรธรรมชาติและสิ่งแวดล้อมพร้อมกันทุกด้าน หน่วยงานทั้งภาครัฐและเอกชน รวมไปถึงภาคีการพัฒนาต่างๆ ทั้งภายในและภายนอกประเทศ จึงต้องผนึกกำลังดำเนินการเสริมความเข้มแข็งให้กับชุมชน ในการแก้ไขปัญหาต่างๆ ได้ด้วยตนเอง ด้วยการกระตุ้นและสร้างกระบวนการทำงานแบบมีส่วนร่วม รวมทั้งการสร้างสภาพแวดล้อมให้ชุมชนร่วมกันคิดร่วมกันทำ และมีการเรียนรู้เพื่อช่วยเหลือซึ่งกันและกัน อันจะนำไปสู่การพัฒนาที่ยั่งยืนในระยะยาว

2.3 แนวคิดการมีส่วนร่วมของประชาชน

สำหรับแนวคิดการมีส่วนร่วมของประชาชนนี้ ผู้วิจัยได้ศึกษาเกี่ยวกับความหมายของการมีส่วนร่วมของประชาชน ความสำคัญและลักษณะของการมีส่วนร่วม กระบวนการมีส่วนร่วมของประชาชน ระดับและขั้นตอนของการมีส่วนร่วม มีรายละเอียดดังนี้

2.3.1 ความหมายของการมีส่วนร่วมของประชาชน

การมีส่วนร่วมของประชาชนในกิจกรรมการพัฒนาต่างๆ สามารถเกิดขึ้นได้ในหลายลักษณะหลายรูปแบบ หลายวิธีการ แตกต่างกันไปตามวัตถุประสงค์ ทำให้นิยามและความหมายของการมีส่วนร่วมต่างกันไป โดยมีผู้ให้ความหมายที่หลากหลายและมีความแตกต่างกันไปตามความเข้าใจของแต่ละบุคคล พอสรุปได้ดังนี้

การประชุมเรื่อง “การมีส่วนร่วมของประชาชนในการพัฒนา” จัดโดยศูนย์นโยบาย สาธารณสุข มหาวิทยาลัยมหิดล ได้มีข้อสรุปเกี่ยวกับการมีส่วนร่วมของประชาชนที่แท้จริงว่า หมายถึง การที่ประชาชนหรือชุมชนพัฒนาขีดความสามารถของตนเอง ในการจัดการและควบคุมการใช้ทรัพยากร และปัจจัยการผลิตที่มีอยู่ในสังคม เพื่อประโยชน์ต่อการดำรงชีพทางเศรษฐกิจ

และสังคมตามความจำเป็นอย่างสมศักดิ์ศรีในฐานะสมาชิกของสังคม และได้พัฒนาการรับรู้และ
ภูมิปัญญา ซึ่งแสดงออกในรูปของการตัดสินใจในการกำหนดชะตาชีวิตของตนเองอย่างเป็นตัว
ของตัวเอง (อ้างถึงใน สถาบันวิจัยสังคมและสถาบันวิจัยสภาวะแวดล้อม จุฬาลงกรณ์มหาวิทยาลัย,
2544 : 2/1)

ปารีชาติ วลัยเสถียร และคณะ (2543 : 138-139) ได้สรุปความหมายของการมีส่วนร่วมไว้
2 ลักษณะ คือ

1. การมีส่วนร่วมในลักษณะที่เป็นกระบวนการของการพัฒนา โดยให้ประชาชนผู้มี
ส่วนร่วมในกระบวนการพัฒนา ตั้งแต่เริ่มจนถึงสิ้นสุดโครงการ ได้แก่ การร่วมกันค้นหาปัญหา
การวางแผน การตัดสินใจ การระดมทรัพยากรและเทคโนโลยีท้องถิ่น การบริหารจัดการ การ
ติดตามประเมินผล รวมทั้งการรับประโยชน์ที่เกิดขึ้นจากโครงการ โดยโครงการพัฒนาดังกล่าว
จะต้องมีความสอดคล้องกับวิถีชีวิตและวัฒนธรรมของชุมชน

2. การมีส่วนร่วมทางการเมือง แบ่งออกเป็น 2 ประเภท คือ

1) การส่งเสริมสิทธิและพลังอำนาจของพลเมืองโดยประชาชน หรือชุมชนพัฒนาขีด
ความสามารถของตนในการจัดการเพื่อรักษาผลประโยชน์ของกลุ่ม ควบคุมการใช้และการกระจาย
ทรัพยากรของชุมชนอื่นจะก่อให้เกิดกระบวนการ และโครงสร้างที่ประชาชนในชนบทสามารถ
แสดงออกซึ่งความสามารถของตน และได้รับประโยชน์จากการพัฒนา

2) การเปลี่ยนแปลงกลไกการพัฒนาโดยรัฐ มาเป็นการพัฒนาที่ประชาชนมีบทบาท
หลัก โดยการกระจายอำนาจในการวางแผนจากส่วนกลางมาเป็นส่วนภูมิภาค เพื่อให้ภูมิภาค
มีลักษณะเป็นเอกเทศให้มีอำนาจต่อรอง ในการจัดสรรทรัพยากรอยู่ในมาตรฐานเดียวกัน
โดยประชาชนสามารถตรวจสอบได้ เป็นการคืนอำนาจในการพัฒนาให้แก่ประชาชนให้มีส่วนร่วม
ในการกำหนดอนาคตของตนเอง

นอกจากนี้ สำนักมาตรฐานการศึกษา (2545 : 113-114) สรุปความหมายของการมีส่วนร่วม
หมายถึง การเข้าร่วมอย่างแข็งขันของกลุ่มบุคคลที่มีส่วนได้ส่วนเสียในทุกขั้นตอนของโครงการ
พัฒนาชนบท การมีส่วนร่วมต้องเป็นไปในรูปที่ผู้รับการพัฒนาเข้ามามีส่วนกระทำให้เกิดการ
พัฒนา มิใช่ผู้รับการพัฒนาตลอดไป ทั้งนี้เป็นการเกื้อหนุนให้เกิดการพัฒนาที่แท้จริงและถาวร

การมีส่วนร่วมของประชาชน ไม่ใช่หมายถึงเพียงการดึงประชาชนเข้ามาทำกิจกรรมตาม
ที่ผู้นำท้องถิ่นคิดหรือจัดทำขึ้น เพราะแท้ที่จริงแล้วในหมู่บ้านหรือชุมชนต่างๆ มีกิจกรรม และ
วิธีดำเนินงานของตนอยู่แล้ว ประชาชนมีศักยภาพที่จะพัฒนาหมู่บ้านของตนได้

ซึ่งอาจกล่าวได้ว่า การมีส่วนร่วม คือ การที่ประชาชนหรือชุมชนสามารถเข้าไปมีส่วนร่วม
ในการตัดสินใจ ในการกำหนดนโยบายพัฒนาท้องถิ่น อันเป็นกระบวนการขั้นตอนของการ

วางแผนในการพัฒนาท้องถิ่นที่เป็นที่อยู่อาศัยในการดำรงชีวิตของตน นอกจากนั้นหลังจากที่ได้กำหนดวัตถุประสงค์และแผนงานร่วมกัน และปฏิบัติตามแผนงานของโครงการดังกล่าวร่วมกันแล้ว ยังมีส่วนร่วมในการรับประโยชน์จากการบริการ รวมทั้งมีส่วนในการควบคุมประเมินผลโครงการต่างๆ ของท้องถิ่น ซึ่งอาจเป็นไปได้โดยทางอ้อมคือ ผ่านกรรมการที่เป็นฝ่ายบริหารงานของหมู่บ้าน หรือเป็นไปได้โดยตรงคือ ได้เข้าไปมีส่วนร่วมด้วยตนเอง

ในงานพัฒนาและจัดการทรัพยากรการมีส่วนร่วม หมายถึง การที่ประชาชนซึ่งหมายรวมถึงบุคคล กลุ่ม และองค์กร มีส่วนร่วมในงานพัฒนาและการจัดการป่าและทรัพยากรทุกขั้นตอน อาทิ การรับรู้ข้อมูลข่าวสาร การแสดงความคิดเห็นและการชี้ประเด็นปัญหา การกำหนดนโยบาย การวางแผน การจัดการ การได้รับผลประโยชน์ การตรวจสอบการใช้อำนาจรัฐ การติดตามประเมินผล และแก้ไขปัญหาอุปสรรค การมีส่วนร่วม (Participation) มีนัยลึกลงไปถึงการเป็นส่วนหนึ่งต้องคิดว่าจะช่วยกันทำอะไร ต่างกับการกระทำร่วมกัน (Interaction) ซึ่งเป็นแต่การสื่อสารพูดคุย หรือทำอะไรสักอย่างร่วมกัน (ทงนศักดิ์ จันทร์ทอง, 2546 : ระบบออนไลน์)

2.3.2 ความสำคัญและลักษณะของการมีส่วนร่วม

Edgardo T. Valenuela (1989 อ้างถึงใน สถาบันดำรงราชานุภาพ, 2539 : 20) ได้ชี้ประเด็นสำคัญของการมีส่วนร่วมว่า การมีส่วนร่วมของประชาชนต้องสร้างขึ้นบนรากฐานที่ยึดมั่นว่าประชาชน เป็นผู้ที่มีอำนาจที่แท้จริงไม่ใช่รัฐ จึงต้องยึดมั่นในหลักการ ดังนี้

1. ประชาชนจะต้องมีความเคารพตนเอง
2. ประชาชนมีเสรีภาพที่จะรวมตัวกันจัดตั้งกลุ่มองค์กรและทำการเคลื่อนไหว
3. ประชาชนจะต้องเป็นเจ้าของและควบคุมดูแลทรัพยากรและกิจกรรมของพวกเขา
4. ประชาชนจะต้องมีเสรีภาพที่จะเลือกและมีสิทธิที่จะปฏิเสธ

ปารีชาติ วลัยเสถียร และคณะ (2543 : 146) สรุปลักษณะของการมีส่วนร่วม อาจแบ่งโดย

1. การสนับสนุนทรัพยากร คือ การสนับสนุนเงิน วัสดุอุปกรณ์ แรงงาน หรือการช่วยทำกิจกรรม คือการเข้าร่วมในการวางแผน การประชุมแสดงความคิดเห็น การดำเนินการ การติดตามและประเมินผล

2. อำนาจหน้าที่ของผู้เข้าร่วม คือ เป็นผู้นำ เป็นกรรมการ เป็นสมาชิก ซึ่งลักษณะการมีส่วนร่วมนี้ แสดงถึงระดับอำนาจของผู้เข้าร่วม จึงมีการโต้แย้งว่าการมีส่วนร่วมโดยใช้วิธีการพัฒนาขีดความสามารถของประชาชน เป็นเพียงการเปิดโอกาสให้ประชาชนเข้าร่วมเพียงบางส่วน เพราะหลายกรณีประชาชนไม่มีโอกาสเข้าร่วมในการตัดสินใจ ทางออกที่ควรเป็นคือการเสริมสร้างพลังอำนาจ

2.3.3 ระดับและขั้นตอนของการมีส่วนร่วม

จากการวิเคราะห์ประสบการณ์ของโครงการพัฒนาต่างๆ ทนงศักดิ์ จันทร์ทอง (2546 : ระบบออนไลน์) แยกการมีส่วนร่วมตามระดับของการเกี่ยวข้อง ได้ 6 ประเภท (ดังตารางที่ 2.1) ดังนี้

ตารางที่ 2.1 ระดับของการมีส่วนร่วม

ประเภท	ลักษณะ
1. การจัดการคนให้เข้าร่วม (Manipulative Participation)	ผู้เข้าร่วมคัดเลือกจากตัวแทนของประชาชน ไม่ได้เลือกตั้ง และไม่มีอำนาจในการตัดสินใจ
2. การมีส่วนร่วมตอบสนองคือเป็นค้อยไป (Passive Participation)	ผู้เชี่ยวชาญจากส่วนกลางบอกว่าจะต้องทำอะไร ไม่มีการสะท้อนความเห็นจากประชาชน
3. ขอคำปรึกษาหารือ (Consultation)	ปรึกษาหรือตอบคำถามชี้แจงรายละเอียด สิ่งที่ต้องร่วมองค์กรภายนอกเป็นผู้ระบุปัญหา และกระบวนการเก็บรวบรวมข้อมูล และควบคุมการวิเคราะห์ข้อมูล โดยไม่รับฟังความคิดเห็นของประชาชน
4. ร่วมตามหน้าที่หรือภารกิจที่กำหนดให้ (Functional Participation)	ใช้วิธีการเพื่อให้บรรลุเป้าหมายของโครงการ ประชาชนอาจมีส่วนร่วมโดยร่วมเป็นกลุ่ม เพื่อช่วยศึกษาวิเคราะห์ปัญหาตามวัตถุประสงค์ที่กำหนดไว้แล้ว ประชาชนอาจเข้าร่วมอย่างแข็งขัน ร่วมตัดสินใจ แต่คำตอบสุดท้ายที่สำคัญมักกำหนดไว้ล่วงหน้าแล้วโดยหน่วยงานภายนอก
5. มีส่วนร่วมอย่างแข็งขัน (Interactive Participation)	ร่วมในการวิเคราะห์และพัฒนาแผนปฏิบัติและศักยภาพขององค์กรท้องถิ่น โดยกระบวนการเรียนรู้ร่วมกัน ใช้วิธีการที่หลากหลายสาขา
6. ร่วมโดยสมัครใจ (ทำเอง) (Self-mobilization)	ประชาชนเป็นผู้ริเริ่มอย่างอิสระ ประชาชนอาจติดต่อประสานหน่วยงานภายนอกมาช่วยแนะนำ โดยยังสามารถควบคุมการจัดการและใช้ทรัพยากรได้

ที่มา : ทนงศักดิ์ จันทร์ทอง (2546 : ระบบออนไลน์)

จากตารางที่ 2.1 ระดับการมีส่วนร่วม สามารถวิเคราะห์วิธีการมีส่วนร่วมอาจแบ่งได้ 3 กลุ่ม คือ กลุ่มแรกหรือระดับต้น (1 – 2) ใช้การเข้าไปเตรียมการหรือจัดการอย่างเข้มข้น เพื่อให้คนเข้ามามีส่วนร่วม กลุ่มที่สองหรือระดับกลาง (3 – 4) ใช้วิธีการกระตุ้นจิตใจให้เข้ามามีส่วนร่วม และกลุ่มสุดท้าย ซึ่งเป็นระดับสุดยอด (5 – 6) คือ แบบมีส่วนร่วมอย่างอิสระหรือสมัครใจ ประชาชนรับรู้ตระหนัก และเคลื่อนไหวผลักดันให้ร่วมงานกันเองโดยปราศจากการจัดตั้ง

World Health Organization (1984 : 41-49) ได้เสนอถึงขั้นตอนการมีส่วนร่วม ประกอบด้วย 4 ขั้นตอน ดังนี้

1. การวางแผน (Planning) ประชาชนเป็นผู้มีส่วนร่วมในการวิเคราะห์ปัญหา จัดลำดับความสำคัญ ตั้งเป้าหมาย กำหนดการใช้ทรัพยากร กำหนดวิธีการติดตามประเมินผล และการตัดสินใจ
2. การดำเนินกิจกรรม (Implementation) ประชาชนต้องมีส่วนร่วมในการจัดการ และบริหารใช้ทรัพยากร มีความรับผิดชอบในการจัดสรร ควบคุมการเงิน และการบริหาร
3. การใช้ประโยชน์ (Utilization) ประชาชนต้องมีความสามารถในการนำเอากิจกรรมมาใช้ให้เกิดประโยชน์ได้ ซึ่งเป็นการเพิ่มระดับของการพึ่งพาตนเองและการควบคุมทางสังคม
4. การได้รับประโยชน์ (Obtaining Benefits) ประชาชนต้องได้รับการแจกจ่ายผลประโยชน์จากชุมชนในพื้นที่ที่เท่ากัน ซึ่งอาจเป็นผลประโยชน์ส่วนตัว สังคม หรือวัตถุก็ได้

2.3.4 การส่งเสริมและพัฒนาการมีส่วนร่วม

สำหรับการส่งเสริมและสนับสนุนการมีส่วนร่วมของประชาชนในการพัฒนานั้น ต้องอยู่บนรากฐานอันมั่นคงแห่งศรัทธาในตัวประชาชน มีความเชื่อถือในคุณค่าและศักยภาพของมนุษย์ (สำนักมาตรฐานการศึกษา, 2545 : 112-113) ดังนี้

1. บุคคลแต่ละคนมีความสำคัญ และมีความเป็นเอกลักษณ์ที่ไม่เหมือนกัน จึงมีสิทธิอันพึงได้รับการปฏิบัติด้วยความยุติธรรมและอย่างบุคคลมีเกียรติ ในฐานะที่เป็นมนุษย์ปุถุชนผู้หนึ่ง
2. บุคคลแต่ละคนมีสิทธิ และสามารถกำหนดวิถีการดำรงชีวิตของตน ในทิศทางที่ตนต้องการ
3. บุคคลแต่ละคนถ้าหากมีโอกาสแล้ว ย่อมมีความสามารถที่จะเรียนรู้ เปลี่ยนแปลงทัศนะพฤติกรรม และพัฒนาขีดความสามารถให้มีความรับผิดชอบต่อสังคมสูงขึ้นได้
4. มนุษย์ทุกคนมีพลังที่จะสร้างสรรค์ความคิดริเริ่ม ความเป็นผู้นำ ความคิดใหม่ๆ ที่ซ่อนเร้นอยู่ และพลังความสามารถเจริญเติบโต และนำออกมาใช้ได้ถ้าได้รับการพัฒนา
5. การพัฒนาพลังและขีดความสามารถของชุมชนในทุกด้าน เป็นสิ่งที่พึงปรารถนาและมีความสำคัญยิ่งต่อชีวิตของบุคคล ชุมชน และรัฐ

ปรัชญาการส่งเสริมการมีส่วนร่วมของประชาชนนั้น ตั้งอยู่บนรากฐานอันมั่นคงแห่งความศรัทธาในตัวคนว่าเป็นทรัพยากรที่มีความหมายและสำคัญที่สุด มนุษย์ทุกคนมีความสามารถที่จะพัฒนาตนเองให้มีโอกาสการพัฒนาทั้งหลายจะไม่เป็นผล ถ้ามองข้ามการส่งเสริมให้บุคคลมีทัศนคติที่ถูกทาง มีขีดความสามารถสูงขึ้น และเข้าร่วมในกระบวนการพัฒนาซึ่งการศึกษา และการให้โอกาส

สรุปได้ว่า “การมีส่วนร่วม” เป็นรูปแบบหนึ่งจากแนวคิดที่ประชาชนหรือคนที่อยู่ในสังคม ได้พัฒนาความคิด สถิติปัญญา ความรู้ความสามารถ โดยแสดงออกในรูปแบบต่างๆ เพื่อพัฒนา ทรัพยากร สิ่งแวดล้อม และสังคม ซึ่งการมีส่วนร่วมของชุมชนเป็นแนวทางพัฒนาแบบใหม่ โดยใช้หลักการพัฒนามาจากล่างสู่บนเป็นปัจจัยสำคัญ ทั้งนี้รัฐบาลจะต้องยอมรับการมีส่วนร่วมของประชาชน โดยประชาชนจะต้องมีพื้นฐานองค์กรประชาชน ที่สามารถเป็นตัวแทนในการเจรจาต่อรองกับกลุ่มผลประโยชน์และบุคคลอื่นๆ ได้ ประชาชนต้องมีอิสระในความคิดริเริ่ม และการตัดสินใจในระดับท้องถิ่น เพื่อการพัฒนาและกำหนดกิจกรรมของตัวเอง

2.4 แนวคิดการจัดการทรัพยากรการท่องเที่ยว

การศึกษาแนวคิดการจัดการทรัพยากรการท่องเที่ยว ผู้วิจัยได้ศึกษาในหัวข้อต่อไปนี้คือ ความหมายของทรัพยากรการท่องเที่ยว ประเภทและปัจจัยของทรัพยากรท่องเที่ยว ชีคความสามารถในการรองรับการท่องเที่ยว และการจัดการทรัพยากรการท่องเที่ยว มีรายละเอียดดังนี้

2.4.1 ความหมายของทรัพยากรการท่องเที่ยว

ทรัพยากรการท่องเที่ยว หมายถึง สิ่งดึงดูดใจให้ผู้คนเดินทางมาเยือนถิ่นนั้น ซึ่งมีทั้งสิ่งที่เกิดขึ้นเองโดยธรรมชาติ และสิ่งที่มีคุณค่าที่มนุษย์สร้างขึ้น รวมทั้งเทศกาลและงานประเพณีประจำปีที่มีอยู่ในท้องถิ่น ดังนั้น “ทรัพยากรการท่องเที่ยว” จึงหมายรวมถึงสถานที่ท่องเที่ยว กิจกรรมและวัฒนธรรม ประเพณีของท้องถิ่น (วิวัฒน์ชัย บุญยภักดิ์, 2530 : 10) ส่วนทรัพยากรแหล่งท่องเที่ยว (Tourism Attraction Place) คือแหล่งที่เป็นจุดหมาย (Destination) ของการท่องเที่ยว ซึ่งหมายถึงพื้นที่รองรับนักท่องเที่ยวที่มีทรัพยากรเป็นสิ่งดึงดูดใจของนักท่องเที่ยว (นำชัย ทนุผล และคณะ, 2542 : 47)

ในขณะที่ ทรงศักดิ์ ภู่น้อย (2543 : 89) ให้ความหมาย การอนุรักษ์ทรัพยากรการท่องเที่ยว หมายถึง การปรับปรุงแก้ไข การบำรุงรักษา และพัฒนาทรัพยากรการท่องเที่ยวอันเป็นสิ่งดึงดูดใจทางการท่องเที่ยวที่น่าหวงแหนให้อยู่ในสภาพดี คงความสวยงามและมีคุณค่าแก่ท้องถิ่นและประเทศชาติตลอดไป อันเป็นการใช้ทรัพยากรการท่องเที่ยวที่มีอยู่ให้เกิดประโยชน์สูงสุดต่อคนหมู่มาก และในระยะเวลายาวนาน โดยมีผลกระทบด้านลบให้น้อยที่สุดหรือไม่มีเลย

ดังนั้น จะเห็นได้ว่าการอนุรักษ์และพัฒนาทรัพยากรการท่องเที่ยวนี้ นอกจากจะเป็นการรักษาสภาพแวดล้อมรอบตัวไม่ให้เสื่อมโทรม มีธรรมชาติที่สวยงาม มีสมบัติวัฒนธรรมประจำชาติที่น่าภาคภูมิใจแล้ว ยังจะก่อผลกระทบทางเศรษฐกิจของท้องถิ่นด้วย โดยการดึงดูดให้นักท่องเที่ยวเข้าไปเยี่ยมชมเยือน ทำให้เกิดการสร้างงาน สร้างเงินแก่เจ้าของท้องถิ่น เช่น การให้บริการที่พักแรม นำสินค้าศิลปวัฒนธรรมมาขายเป็นของที่ระลึก เป็นต้น

สำหรับ “การพัฒนาทรัพยากรการท่องเที่ยวแบบยั่งยืน” บุญเลิศ จิตตั้งวัฒนา (2542 : 83-87) ได้ให้ความหมายว่า ทรัพยากรการท่องเที่ยวที่มีการดำเนินงานอย่างต่อเนื่องในการปรับปรุง และเปลี่ยนแปลงทรัพยากรท่องเที่ยวจากสภาพเดิมไปสู่สภาพใหม่ที่ดีขึ้น เหมาะสมกับความต้องการของนักท่องเที่ยว เพื่อดึงดูดให้นักท่องเที่ยวเดินทางเข้าไปเยี่ยมชมเยือน ในขณะเดียวกันก็ต้องอนุรักษ์ทรัพยากรท่องเที่ยวควบคู่กันไป โดยใช้ทรัพยากรท่องเที่ยวอย่างชาญฉลาดให้เกิดประโยชน์สูงสุด และยาวนานที่สุด แต่ก่อให้เกิดผลกระทบทางลบต่อเศรษฐกิจ สังคม วัฒนธรรม และสิ่งแวดล้อมน้อยที่สุด

นอกจากนี้ ไร่ไพพรรณ แก้วสุริยะ (2545 : 93) กล่าวถึง หลักการสำคัญของการพัฒนาการท่องเที่ยวที่ยั่งยืน (Sustainable Tourism Development) คือ “คำนึงขีดความสามารถในการรองรับของพื้นที่ ทั้งระบบนิเวศ สังคม เศรษฐกิจ และวัฒนธรรมท้องถิ่น คำนึงถึงประชาชนในท้องถิ่น ต้องมีส่วนร่วมในการจัดการ คำนึงถึงการท่องเที่ยวที่ให้ความรู้และประสบการณ์ต่อนักท่องเที่ยวด้วยความปลอดภัยและสุขภาพอนามัย คำนึงถึงการมีจิตสำนึกต่อการรักษาสิ่งแวดล้อมและวัฒนธรรมท้องถิ่น” ดังนั้นความหมายของการท่องเที่ยวที่ยั่งยืน ต้องเป็นการท่องเที่ยวเชิงอนุรักษ์ด้วย หมายถึงการอนุรักษ์ทรัพยากรการท่องเที่ยวและสิ่งแวดล้อม

2.4.2 ประเภทและปัจจัยของทรัพยากรท่องเที่ยว

2.4.2.1 ประเภทของทรัพยากรการท่องเที่ยว

การท่องเที่ยวจำเป็นต้องใช้ทรัพยากรท่องเที่ยวเป็นสินค้าทางการท่องเที่ยว พร้อมทั้งพัฒนาสิ่งอำนวยความสะดวกทางการท่องเที่ยว เพื่ออำนวยความสะดวกให้นักท่องเที่ยวที่สามารถเดินทางเข้ามาท่องเที่ยวยังแหล่งท่องเที่ยวได้ ซึ่งนักท่องเที่ยวแต่ละคนหรือแต่ละกลุ่มจะเยี่ยมชมเยือนทรัพยากรท่องเที่ยวตามประเภทที่ตนชื่นชอบ เราอาจแบ่งประเภทของทรัพยากรท่องเที่ยวตามการท่องเที่ยวแห่งประเทศไทยได้ 3 ประเภท (บุญเลิศ จิตตั้งวัฒนา, 2542 : 64-67) ดังต่อไปนี้

- 1) **ทรัพยากรท่องเที่ยวประเภทธรรมชาติ** เป็นสถานที่ท่องเที่ยวที่เกิดขึ้นตามธรรมชาติ โดยเกิดจากสภาพแวดล้อมทางกายภาพตามธรรมชาติที่มีความสวยงาม น่าสนใจต่อการเดินทางเที่ยวชม เป็นรมณีสถาน(สถานที่ให้ความสนุกสนาน ตื่นเต้น บันเทิง มีความสุข ความประทับใจ และความทรงจำ) รวมถึงบริเวณที่มนุษย์เข้าไปปรุงแต่งเพิ่มเติมจากธรรมชาติในบางส่วน
- 2) **ทรัพยากรท่องเที่ยวประเภทประวัติศาสตร์ โบราณสถาน และโบราณวัตถุ** เป็นทรัพยากรท่องเที่ยวที่มนุษย์สร้างขึ้นตามประโยชน์ของมนุษย์ ทั้งที่เป็นมรดกในอดีต และได้สร้างเสริมในสมัยปัจจุบัน ซึ่งมีความสำคัญทางประวัติศาสตร์ โบราณคดี และศาสนา

เป็น ผลงานทางศิลปกรรม สถาปัตยกรรมและจิตรกรรม มีความงามทางสุนทรียศิลป์ (ความรู้สึกที่เห็นคุณค่าของความงามวิจิตร งามตระการ และอลังการ) เป็นสิ่งที่แสดงถึงอารยธรรม และความเจริญก้าวหน้าของท้องถิ่น

3) ทรัพยากรท่องเที่ยวประเภทศิลปวัฒนธรรม ประเพณี และกิจกรรม เป็นทรัพยากรท่องเที่ยวที่มนุษย์สร้างขึ้น ในรูปแบบของการดำเนินชีวิตของผู้คนในสังคม เป็นผลงานทางประเพณี ความเชื่อ การดำรงชีวิต แต่ละกลุ่มชนที่มีความแตกต่างกันไปตามสภาพแวดล้อม โดยยึดถือปฏิบัติสืบทอดกันมา เป็นสิ่งที่บรรพบุรุษได้สร้างขึ้นไว้ให้อนุชนรุ่นหลังเห็นคุณค่า มีความภาคภูมิใจที่จะปฏิบัติตาม ตลอดจนกิจกรรมต่างๆ ของสังคมที่มีผลต่อการดึงดูดให้นักท่องเที่ยวเดินทางไปเยือน

2.4.2.2 ปัจจัยของทรัพยากรท่องเที่ยว

บุญเลิศ จิตตั้งวัฒนา (2542 : 67-68) กล่าวโดยสรุปว่า การที่จะมีนักท่องเที่ยวเข้าไปเยี่ยมชมทรัพยากรการท่องเที่ยวใดๆ ก็ตาม ขึ้นอยู่กับปัจจัย 3 ประการ คือ

1) ทรัพยากรการท่องเที่ยวจะต้องมีสิ่งดึงดูดใจ เป็นปัจจัยสำคัญที่สุดของทรัพยากรท่องเที่ยวที่ต้องมีสิ่งดึงดูดใจอย่างใดอย่างหนึ่ง ในการดึงดูดให้นักท่องเที่ยวเดินทางไปเยี่ยมชมเยือนทรัพยากรนั้นๆ ซึ่งสิ่งดึงดูดใจการท่องเที่ยวย่อมแตกต่างกัน ตามความสนใจของนักท่องเที่ยวแต่ละคนหรือแต่ละกลุ่ม เช่น สนใจด้านความสวยงามของธรรมชาติ ศิลปวัฒนธรรม โบราณสถาน เป็นต้น

2) ทรัพยากรการท่องเที่ยวต้องมีสิ่งอำนวยความสะดวก เป็นองค์ประกอบที่สำคัญของทรัพยากรท่องเที่ยว ที่จะต้องมีสิ่งอำนวยความสะดวกบริการนักท่องเที่ยวที่เข้ามาท่องเที่ยว ยังแหล่งท่องเที่ยวได้อย่างประทับใจ ทำให้นักท่องเที่ยวอยากจะทำท่องเที่ยว นานวันขึ้น เช่น มีบริการอำนวยความสะดวกด้านน้ำประปา ไฟฟ้า การสื่อสาร การขนส่ง ที่พัก อาหาร จำหน่ายสินค้าที่ระลึก

3) ทรัพยากรการท่องเที่ยวต้องมีเส้นทางคมนาคมเข้าถึง เป็นปัจจัยที่สำคัญของทรัพยากรท่องเที่ยวที่ต้องมีเส้นทาง หรือโครงข่ายคมนาคมที่สามารถเข้าถึงแหล่งท่องเที่ยว นั้น ตลอดจนสามารถติดต่อเชื่อมโยงกันระหว่างแหล่งท่องเที่ยวกับบริเวณใกล้เคียง ซึ่งถ้าขาดเส้นทางคมนาคมเข้าถึงแล้ว แม้ว่าแหล่งท่องเที่ยวจะมีความสวยงามประทับใจเพียงใดก็ตามย่อมจะไร้คุณค่าอย่างสิ้นเชิง เพราะไม่สามารถเดินทางเข้าไปเยี่ยมชมทรัพยากรนั้นได้

2.4.3 องค์ประกอบของทรัพยากรท่องเที่ยว

ตามแนวคิด Collier and Harraway (1997 อ้างถึงใน ชูสิทธิ์ ชูชาติ และคณะ, 2544 : 21-22) ได้กล่าวทำนองเดียวกันว่า องค์ประกอบพื้นฐานที่สำคัญของแหล่งท่องเที่ยวมี 3 ประการ หรือ 3As คือ สิ่งดึงดูดใจ (Attraction) สิ่งอำนวยความสะดวก (Amenities) และการเข้าถึง (Accessibility) ดังนั้นองค์ประกอบดังกล่าว จึงเป็นแรงจูงใจสำคัญทำให้กลุ่มผู้สนใจมีความต้องการเดินทางท่องเที่ยว โดยเฉพาะการศึกษาแหล่งท่องเที่ยวที่มีสภาพใกล้เคียงกับธรรมชาติและวัฒนธรรมดั้งเดิม ทำให้เกิดความประทับใจกลับมาท่องเที่ยวใหม่ในแหล่งท่องเที่ยวอย่างเดิม การผลิตซ้ำในด้านเศรษฐกิจจึงเกิดขึ้น และเป็นองค์ประกอบที่สำคัญที่เกี่ยวพันซึ่งกันและกันของแหล่งท่องเที่ยว

การพิจารณาศักยภาพของแหล่งท่องเที่ยวเป็นสิ่งสำคัญอย่างหนึ่ง ในการชีวิตทรัพยากรการท่องเที่ยวที่มีอยู่ก่อนจะทำการวางแผนและส่งเสริมการท่องเที่ยวใดๆ มนัส สุวรรณ (2538) กล่าวว่า ต้องประเมินองค์ประกอบของแหล่งท่องเที่ยวอย่างน้อย 4 ประการ คือ

ประการแรก ความปรารถนาของผู้เที่ยว ต้องประเมินความต้องการในประเภท และการบริหารการท่องเที่ยวของคนส่วนใหญ่ทั้งในปัจจุบันและอนาคต ลักษณะของแหล่งท่องเที่ยวแต่ละแห่งจะมีจุดดึงดูดนักท่องเที่ยวได้แตกต่างกัน

ประการที่สอง ความสามารถในการให้บริการของนักท่องเที่ยว ความสามารถนี้ขึ้นอยู่กับปัจจัยที่สำคัญประการหนึ่งคือ การกำหนดค่าธรรมเนียมหรือค่าใช้จ่ายหรือค่าบริการที่สมเหตุสมผล การตั้งค่าธรรมเนียมการใช้หรือค่าบริการที่สูง จะทำให้นักท่องเที่ยวหันไปสนใจแหล่งท่องเที่ยวอื่นที่มีอัตราค่าบริการที่ต่ำกว่า เป็นต้น

ประการที่สาม ความสะดวกในการเดินทางและการเข้าถึง แหล่งท่องเที่ยวใดตั้งอยู่ไกลเกินไปถึงแม้การคมนาคมจะสะดวก หรือสถานที่ท่องเที่ยวตั้งอยู่ใกล้แต่มีความยากลำบากในการเข้าถึง ย่อมมีส่วนทำให้ผู้ท่องเที่ยวเกิดความท้อแท้ที่จะใช้บริการได้ง่าย

ประการที่สี่ ความสามารถที่จะรองรับได้ของพื้นที่ สามารถพิจารณาออกเป็น 3 ประเด็น คือ ประเด็นแรก ความสามารถที่จะรับได้เชิงกายภาพ ประเด็นที่สอง ความสามารถที่จะรับได้ทางสังคม และประเด็นที่สาม ความสามารถที่จะรับได้เชิงนิเวศ

2.4.4 ชีตความสามารถในการรองรับการท่องเที่ยว

ขีดความสามารถในการรองรับการท่องเที่ยว เป็นเรื่องที่มีได้มีความหมายเฉพาะทางด้านการท่องเที่ยวเท่านั้น แต่ยังมีเชื่อมโยงกับแนวคิดพื้นฐานเรื่องการพัฒนาแบบยั่งยืน การท่องเที่ยวเชิงอนุรักษ์ การจัดการท่องเที่ยวโดยชุมชน และการมีส่วนร่วมของประชาชน ซึ่งจะ เป็นเครื่องมือในการปฏิบัติ และกำกับติดตามประเมินผล ให้เป็นไปตามเป้าหมายที่กำหนดไว้

ดังนั้น จิตความสามารถในการรองรับการท่องเที่ยว (Carrying Capacity of Tourism) จึงหมายถึง “การกำหนดความเหมาะสมในการใช้ทรัพยากรธรรมชาติและแหล่งท่องเที่ยว โดยใช้เกณฑ์จำนวนสูงสุดของนักท่องเที่ยว ซึ่งเป็นผลจากการพัฒนาแหล่งท่องเที่ยว และการตอบสนองความต้องการของนักท่องเที่ยว ประกอบกับความตระหนักในการอนุรักษ์ระบบนิเวศ ตลอดจนการมีส่วนร่วมของประชาชนในท้องถิ่น”

โดยที่จิตความสามารถ (Capacity) เป็นผลลัพธ์จากองค์ประกอบหลายด้าน ของสิ่งใดสิ่งหนึ่งที่แปรเปลี่ยนอยู่ระหว่างความสามารถ (Ability) และศักยภาพ (potential) ซึ่งหากปล่อยให้แหล่งท่องเที่ยวให้เป็นไปตามสภาพของทรัพยากรธรรมชาติที่มีอยู่เดิมโดยไม่ปรับปรุงเลย และปล่อยให้ชุมชนหรือประชาชนจัดการตามยถากรรมจิตความสามารถก็จะต่ำ คือเท่ากับความสามารถของชุมชนที่ทำได้ แต่หากการพัฒนาทรัพยากรท่องเที่ยวและการจัดการที่เหมาะสม จิตความสามารถก็อาจเพิ่มขึ้นจนถึงขั้นสูงสุด นั่นคือเท่ากับศักยภาพในการท่องเที่ยวที่แท้จริง จิตความสามารถรองรับการท่องเที่ยว จึงเป็นผลรวมของการพัฒนาจิตความสามารถขององค์ประกอบด้านต่างๆ ของแหล่งท่องเที่ยวขึ้นอย่างพอเหมาะ เพื่อให้ได้จิตความสามารถที่เหมาะสมที่สุด (Optimal Capacity) มิใช่เพียงเพื่อให้เกิดจิตความสามารถสูงสุดเฉพาะองค์ประกอบส่วนใดส่วนหนึ่งเท่านั้น ดังนั้นจึงเป็นสิ่งที่แปรผันตามคุณภาพแหล่งท่องเที่ยวและคุณภาพการจัดการ (การท่องเที่ยวแห่งประเทศไทย และสมาคมพัฒนาสังคม สถาบันบัณฑิตพัฒนบริหารศาสตร์, 2541 : 4-1)

จากการศึกษาความสัมพันธ์ระหว่างผู้ใช้ทรัพยากรต่างๆ กับทรัพยากรที่มีอยู่อย่างจำกัด โดยเฉพาะในเรื่องการใช้พื้นที่ และอธิบายถึงความสัมพันธ์ในลักษณะนี้ในรูปของความสามารถในการรองรับ Pearce (1981 : 36) ได้จำแนกความสามารถในการรองรับของแหล่งท่องเที่ยวไว้ 3 ลักษณะ คือ ความสามารถในการรองรับทางกายภาพ ความสามารถในการรองรับทางสภาวะแวดล้อม และความสามารถในการรองรับทางจิตวิทยา ในขณะที่ สันติ ชูดิษฐา (2530 : 38-39) พิจารณาจิตความสามารถในการรองรับของพื้นที่ 4 ด้านด้วยกัน คือ ความสามารถในการรองรับด้านเศรษฐกิจ ความสามารถในการรองรับด้านกายภาพ ความสามารถในการรองรับด้านนิเวศวิทยา และความสามารถในการรองรับตามความรู้สึก

2.4.5 การจัดการทรัพยากรการท่องเที่ยว

กลยุทธ์การจัดการทรัพยากรการท่องเที่ยวและสิ่งแวดล้อม การท่องเที่ยวแห่งประเทศไทย (2544 : 16) ได้สรุปแนวคิดไว้ว่า ทรัพยากรการท่องเที่ยวเป็นองค์ประกอบหลักที่สำคัญอย่างยิ่งของการท่องเที่ยวเชิงนิเวศ โดยจำแนกองค์ประกอบนี้ออกเป็น 2 ประเภท คือ

ประเภทที่ 1 แหล่งธรรมชาติ (เน้นที่ความหลากหลายหรือความดั้งเดิม)

ประเภทที่ 2 แหล่งวัฒนธรรม รวมทั้งแหล่งประวัติศาสตร์ที่เน้นความสัมพันธ์กับระบบนิเวศในพื้นที่

แหล่งทรัพยากรเหล่านี้อาจมีสภาพการเป็นแหล่งท่องเที่ยว และมีการใช้ประโยชน์เพื่อการท่องเที่ยวในรูปแบบต่างๆ อยู่แล้ว หรือเป็นแหล่งธรรมชาติ หรือแหล่งวัฒนธรรมที่มีศักยภาพในการนำมาใช้ประโยชน์เพื่อการท่องเที่ยว อย่างไรก็ตามภายในแหล่งท่องเที่ยวหนึ่งๆ จะสามารถจัดการเพื่อให้มีการท่องเที่ยวได้มากกว่าหนึ่งรูปแบบ การจัดการทรัพยากรการท่องเที่ยวไม่เพียงแต่เป็นการนำทรัพยากรที่มีความสำคัญในระบบนิเวศเสนอต่อนักท่องเที่ยวเท่านั้น หากยังรวมถึงการสงวนรักษา ฟื้นฟู ควบคุม ดูแลทรัพยากรให้คงสภาพไว้ให้ดีที่สุด เป็นการเสริมมาตรการการรักษาทรัพยากรธรรมชาติ สามารถนำมาเป็นทรัพยากรท่องเที่ยวได้นานที่สุดหรือตลอดไป

การพัฒนาการท่องเที่ยวที่มุ่งเน้นที่จะตอบสนองจำนวนนักท่องเที่ยวที่เพิ่มขึ้น ด้วยการเพิ่มการพัฒนาแหล่งท่องเที่ยว และกิจกรรมการท่องเที่ยวเพื่อผลตอบแทนทางเศรษฐกิจ ในระยะเวลาที่ผ่านมาได้ก่อให้เกิดผลกระทบต่อแหล่งท่องเที่ยวหลายแหล่ง ส่งผลให้สิ่งแวดล้อมในแหล่งท่องเที่ยวเกิดความเสื่อมโทรม ทั้งนี้เป็นผลมาจากการจัดการป้องกันปัญหา การควบคุม และมาตรการการแก้ปัญหาสิ่งแวดล้อม มิได้รับการปฏิบัติอย่างมีประสิทธิภาพหรือขาดระบบการจัดการแบบยั่งยืน ดังนั้นทรัพยากรการท่องเที่ยวจำเป็นต้องได้รับการจัดการด้านสิ่งแวดล้อมควบคู่ไปด้วย โดยมุ่งเน้นที่แหล่งกำเนิดมลพิษ ได้แก่ นักท่องเที่ยว กิจกรรมของนักท่องเที่ยว และการบริการการท่องเที่ยว กลยุทธ์การจัดการจะต้องตั้งอยู่บนพื้นฐานการป้องกัน และลดสาเหตุที่จะทำให้เกิดปัญหาเป็นประการสำคัญ กลยุทธ์การจัดการทรัพยากรท่องเที่ยวและสิ่งแวดล้อมมีเจ้าของพื้นที่หรือผู้มีอำนาจหน้าที่ดูแลพื้นที่เป็นผู้รับผิดชอบหลัก โดยผู้เกี่ยวข้อง ได้แก่ ผู้ประกอบการ นักท่องเที่ยว สถาบันต่างๆ ในสังคม องค์กรประชาชน และประชาชนท้องถิ่น ต้องให้ความร่วมมือในการอนุรักษ์ รักษาสภาพแวดล้อม ไม่ทำลายหรือสร้างความเสียหายแก่ทรัพยากรและสิ่งแวดล้อม

2.5 แนวคิดการท่องเที่ยวเชิงนิเวศ

ตลอดระยะเวลาที่ผ่านมาการท่องเที่ยวในประเทศไทยได้เจริญรุดหน้ามาเป็นลำดับ เป็นผลให้เกิดรายได้หมุนเวียน ซึ่งส่งผลดีต่อเศรษฐกิจโดยรวมของประเทศ แต่ในด้านตรงกันข้ามของอุตสาหกรรมการท่องเที่ยว กลับทำให้สภาพแวดล้อมในแหล่งท่องเที่ยวมักประสบปัญหาด้านสิ่งแวดล้อม ซึ่งมีสาเหตุมาจากนักท่องเที่ยวเป็นส่วนใหญ่ ดังนั้นจึงทำให้เกิดความคิดที่จะแสวงหาแนวทางใหม่ของการท่องเที่ยวที่เรียกว่า “การท่องเที่ยวเชิงนิเวศ” (Ecotourism) ซึ่งเป็นรูปแบบของการท่องเที่ยวที่มีปรัชญาพื้นฐาน ที่มุ่งสู่หรือเป็นส่วนหนึ่งของการพัฒนาการท่องเที่ยวแบบยั่งยืน

ดังนั้นในแนวคิดการท่องเที่ยวเชิงนิเวศนี้ ผู้วิจัยได้ศึกษาเพื่ออธิบายเกี่ยวกับความหมายของการท่องเที่ยวเชิงนิเวศ แนวคิดพื้นฐานของการท่องเที่ยวเชิงนิเวศ องค์ประกอบของการท่องเที่ยวเชิงนิเวศ การกำหนดแหล่งท่องเที่ยวที่มีศักยภาพในการรองรับการท่องเที่ยวเชิงนิเวศ และระบบการจัดการการท่องเที่ยวเชิงนิเวศ มีรายละเอียดดังนี้

2.5.1 ความหมายของการท่องเที่ยวเชิงนิเวศ

การท่องเที่ยวเชิงนิเวศเป็นรูปแบบหนึ่งของการท่องเที่ยวที่มีปรัชญาพื้นฐานที่มุ่งสู่หรือเป็นส่วนหนึ่งของพัฒนาการท่องเที่ยวแบบยั่งยืน โดยมาจากคำภาษาอังกฤษว่า “Ecotourism” ซึ่งเป็นคำที่ผสมกันระหว่างคำว่า “Ecology” หรือนิเวศวิทยา กับคำว่า “Tourism” หรือการท่องเที่ยว นอกจากนี้ ยังมีการใช้คำภาษาอังกฤษอื่นๆ ในความหมายเดียวกันหรือมีความหมายใกล้เคียงกันได้แก่ “Nature Tourism” หรือ “Biotourism” หรือ “Green Tourism” แทนคำว่า Ecotourism เพื่อบ่งบอกให้เห็นว่า เป็นรูปแบบของการท่องเที่ยวที่เกี่ยวข้องกับธรรมชาติหรือวัฒนธรรมท้องถิ่นที่เชื่อมโยงกับธรรมชาติ อย่างไรก็ตามได้มีผู้ให้ความหมายพอสรุปได้ดังนี้ คือ

สมาคมการท่องเที่ยวอนุรักษ์ธรรมชาติในสหรัฐอเมริกา ให้ความหมายว่าเป็นการท่องเที่ยวที่มีจุดหมายไปสู่แหล่งท่องเที่ยวธรรมชาติต่างๆ เพื่อความเข้าใจวัฒนธรรมและธรรมชาติของสถานที่ โดยไม่รบกวนการเปลี่ยนแปลงสภาพทางชีวภาพวิทยาของพื้นที่ และชาวบ้านโดยรวมมีรายได้จากการท่องเที่ยวด้วย (อ้างถึงใน การท่องเที่ยวแห่งประเทศไทย, 2539 : 6-7)

ในการสัมมนาระดับนานาชาติเรื่อง “การท่องเที่ยวเชิงนิเวศเพื่อการอนุรักษ์ป่าและการพัฒนาชุมชน” ซึ่งจัดขึ้นที่จังหวัดเชียงใหม่ เมื่อเดือนมกราคม 2540 การท่องเที่ยวเชิงนิเวศ ได้รับการนิยามความหมายว่า “เป็นการท่องเที่ยวไปยังแหล่งธรรมชาติ โดยมีวัตถุประสงค์เพื่อเรียนรู้ทำความเข้าใจกับพัฒนาการทางวัฒนธรรมและสภาพแวดล้อมด้วยความระมัดระวัง ไม่ให้เกิดความเสียหายต่อระบบนิเวศ และในขณะเดียวกันก็ช่วยสร้างโอกาสทางเศรษฐกิจ เพื่อให้ชาวบ้านในท้องถิ่นได้รับประโยชน์โดยตรงจากการอนุรักษ์ธรรมชาติแวดล้อม”

เราอาจนิยามความหมายของ “การท่องเที่ยวเชิงนิเวศ” ว่า เป็นการรวมตัวกันขององค์กรประชาชนในระดับชุมชน และ/หรือในระดับเครือข่ายภายในระบบนิเวศชุดหนึ่ง เพื่อแสวงหาทางเลือกในการพัฒนาตนเอง รวมทั้งการจัดการและใช้ประโยชน์จากธรรมชาติแวดล้อม สำหรับการท่องเที่ยวอย่างยั่งยืนและเป็นธรรมของภูมิปัญญาท้องถิ่น ซึ่งเน้นหลักการทางศีลธรรมและความมั่นคงในการยังชีพของชุมชน และความสมดุลของสภาพแวดล้อมธรรมชาติเป็นสำคัญ (ยศ สันตสมบัติ และคณะ, 2544 : 10)

World Tourism Organization : WTO (อ้างถึงใน ภาวเดช พยัฆวิเชียร, 2545 : 91) ได้ระบุไว้ในเอกสารประชาสัมพันธ์ปีท่องเที่ยวเชิงนิเวศนานาชาติ 2002 ถึงลักษณะทั่วไปของการท่องเที่ยวเชิงนิเวศ ว่าหมายถึง

1. การท่องเที่ยวที่คำนึงถึงธรรมชาติ
2. มีการให้ความรู้ลึกและสื่อความหมาย
3. เป็นกิจกรรมการท่องเที่ยวของกลุ่มเล็ก
4. ลดผลกระทบที่เกิดกับธรรมชาติ
5. กระตุ้นให้เกิดจิตสำนึกด้านการอนุรักษ์

สำหรับการศึกษาคำนี้ ได้ยึดคำจำกัดความของการท่องเที่ยวเชิงนิเวศ ตามที่สถาบันวิจัยวิทยาศาสตร์และเทคโนโลยีแห่งประเทศไทย ทำการศึกษานโยบายการท่องเที่ยวเพื่อรักษาระบบนิเวศ และขอให้ราชบัณฑิตยสถานกำหนดความหมายของการท่องเที่ยวเชิงนิเวศ (การท่องเที่ยวแห่งประเทศไทย, 2544 : 2) คือ “การท่องเที่ยวในแหล่งธรรมชาติที่มีเอกลักษณ์เฉพาะถิ่น และแหล่งวัฒนธรรมที่เกี่ยวข้องกับระบบนิเวศ โดยมีกระบวนการเรียนรู้ร่วมกันของผู้ที่เกี่ยวข้องภายใต้การจัดการสิ่งแวดล้อม และการท่องเที่ยวอย่างมีส่วนร่วมของท้องถิ่น เพื่อมุ่งเน้นให้เกิดจิตสำนึกต่อการรักษาระบบนิเวศอย่างยั่งยืน”

2.5.2 แนวคิดพื้นฐานของการท่องเที่ยวเชิงนิเวศ

การท่องเที่ยวแห่งประเทศไทย (2545 : 14-17) ได้อธิบายถึงแนวคิดพื้นฐานของการท่องเที่ยวเชิงนิเวศ ประกอบด้วย

1. การใช้ทรัพยากรการท่องเที่ยวแบบยั่งยืน
2. การสร้างจิตสำนึกในการอนุรักษ์สิ่งแวดล้อม
3. การสร้างความพึงพอใจแก่นักท่องเที่ยว
4. การให้ชุมชนท้องถิ่นมีส่วนร่วม

จากแนวคิดพื้นฐานดังกล่าว สามารถสรุปวัตถุประสงค์ของการท่องเที่ยวเชิงนิเวศ เพื่อใช้เป็นกรอบกำหนดทิศทางการส่งเสริมและการจัดการ ได้ดังนี้

1. พัฒนาจิตสำนึกและความเข้าใจของนักท่องเที่ยว ในการทำคุณประโยชน์แก่สิ่งแวดล้อมและเศรษฐกิจ
2. เพื่อเพิ่มพูนประสบการณ์ที่มีคุณภาพหรือคุณค่าสูงให้แก่นักท่องเที่ยวหรือผู้มาเยือน
3. เพื่อปรับปรุงคุณภาพชีวิตของชุมชนที่แหล่งท่องเที่ยวอยู่
4. เพื่อดูแลรักษาและคงไว้ซึ่งคุณภาพสิ่งแวดล้อมของแหล่งท่องเที่ยว

นอกจากนี้ Gail Nash นักวิจัยจากสมาคมการท่องเที่ยวเชิงนิเวศ (The Ecotourism Society) (อ้างถึงใน ยศ สันตสมบัติ และคณะ, 2544 : 7) ได้นำเสนอหลักการพื้นฐาน 7 ประการ ของการท่องเที่ยวเชิงนิเวศ ไว้ดังนี้

ประการแรก การท่องเที่ยวเชิงนิเวศจะต้องหลีกเลี่ยงการสร้างผลกระทบทางด้านลบที่จะก่อให้เกิดความเสียหาย หรือการทำลายสภาพแวดล้อมทางธรรมชาติและวัฒนธรรมของพื้นที่ท่องเที่ยว

ประการที่สอง การท่องเที่ยวเชิงนิเวศจะต้องให้การศึกษาแก่นักท่องเที่ยวให้ตระหนักถึงความสำคัญของการอนุรักษ์ธรรมชาติและวัฒนธรรม

ประการที่สาม รายได้จากการท่องเที่ยวเชิงนิเวศจะต้องนำไปสู่การอนุรักษ์ธรรมชาติและจัดการเขตอนุรักษ์

ประการที่สี่ ชุมชนท้องถิ่นรวมทั้งชุมชนที่อยู่ใกล้เคียง จะต้องเป็นผู้ได้รับผลประโยชน์โดยตรงจากการท่องเที่ยวเชิงนิเวศ

ประการที่ห้า การท่องเที่ยวเชิงนิเวศจะต้องเน้นความสำคัญของการวางแผน และการเจริญเติบโตของการท่องเที่ยวอย่างยั่งยืน โดยเน้นการ สร้างหลักประกันว่าจำนวนนักท่องเที่ยวจะได้อยู่ภายในขอบเขตของศักยภาพในการรองรับ (Carrying Capacity) ตามธรรมชาติของระบบนิเวศท้องถิ่น

ประการที่หก รายได้ส่วนใหญ่จากการท่องเที่ยวเชิงนิเวศ จะต้องตกอยู่กับผู้เป็นเจ้าของแหล่งท่องเที่ยว ด้วยเหตุนี้เองการท่องเที่ยวเชิงนิเวศจึงเน้นการใช้ผลิตภัณฑ์และบริการของท้องถิ่นเป็นสำคัญ

ประการที่เจ็ด จะต้องให้ความสำคัญกับการใช้จากโครงสร้างพื้นฐานที่ได้รับการพัฒนาขึ้นบนฐานคิด ซึ่งเน้นความสำคัญของการจัดการทรัพยากรอย่างยั่งยืน อนุรักษ์พันธุ์พืชพื้นบ้านและจัดการท่องเที่ยวให้สอดคล้องกับธรรมชาติแวดล้อมอย่างแท้จริง

2.5.3 องค์ประกอบของการท่องเที่ยวเชิงนิเวศ

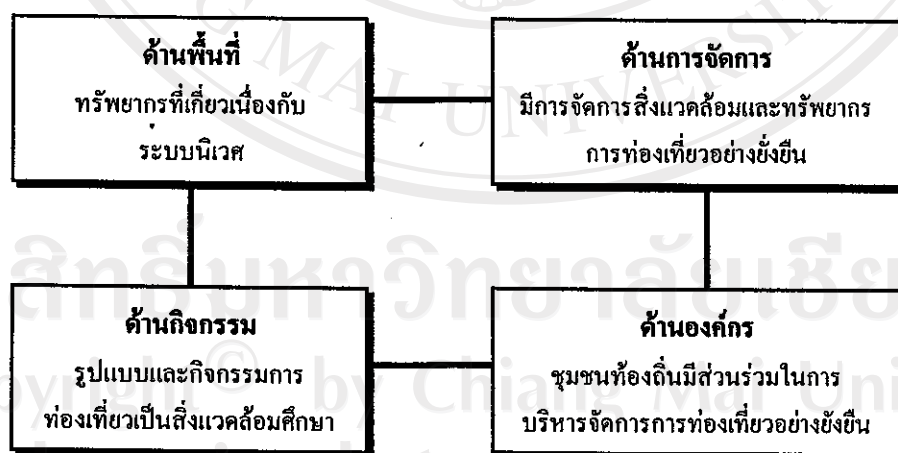
การท่องเที่ยวเชิงนิเวศ อาจมีองค์ประกอบที่เกี่ยวข้องเชื่อมโยงกันหลายองค์ประกอบ ซึ่งการท่องเที่ยวแห่งประเทศไทยได้เน้นองค์ประกอบหลักที่สำคัญ 4 ประการ ดังนี้

2.5.3.1 องค์ประกอบด้านพื้นที่ เป็นการท่องเที่ยวในแหล่งท่องเที่ยวที่มีความเกี่ยวข้องกับธรรมชาติที่มีเอกลักษณ์เฉพาะท้องถิ่น ทั้งนี้รวมถึงแหล่งวัฒนธรรมและประวัติศาสตร์ที่เกี่ยวข้องกับระบบนิเวศในพื้นที่ของแหล่งนั้นๆ ดังนั้นองค์ประกอบด้านพื้นที่จึงเป็นการท่องเที่ยวที่มีพื้นฐานอยู่กับธรรมชาติ (Nature-Based Tourism)

2.5.3.2 องค์ประกอบด้านการจัดการ เป็นการท่องเที่ยวที่มีความรับผิดชอบโดยไม่ก่อให้เกิดผลกระทบต่อสิ่งแวดล้อมและสังคม มีการจัดการที่ยั่งยืนครอบคลุมถึงการอนุรักษ์ทรัพยากรการจัดการสิ่งแวดล้อม การป้องกันและกำจัดมลพิษ และควบคุมการพัฒนาการท่องเที่ยวอย่างมีขอบเขต จึงเป็นการท่องเที่ยวที่มีการจัดการอย่างยั่งยืน (Sustainable Managed Tourism)

2.5.3.3 องค์ประกอบด้านกิจกรรมและกระบวนการ เป็นการท่องเที่ยวที่มีกระบวนการเรียนรู้ โดยมีการให้การศึกษาเกี่ยวกับสภาพแวดล้อม และระบบนิเวศของแหล่งท่องเที่ยวเป็นการเพิ่มพูนความรู้ ประสบการณ์ และความประทับใจ เพื่อสร้างความตระหนักและปลูกจิตสำนึกที่ถูกต้องต่อนักท่องเที่ยว ประชาชนในท้องถิ่นและผู้ประกอบการที่เกี่ยวข้อง จึงถือเป็นการท่องเที่ยวสิ่งแวดล้อมศึกษา (Environment Education Based Tourism)

2.5.3.4 องค์ประกอบด้านการมีส่วนร่วม เป็นการท่องเที่ยวที่มีการคำนึงถึงการมีส่วนร่วมของชุมชน และประชาชนท้องถิ่นที่มีส่วนร่วมในการคิด วางแผน ปฏิบัติตามแผนได้รับประโยชน์ และติดตามตรวจสอบ ตลอดจนร่วมบำรุงรักษาทรัพยากรท่องเที่ยว อันจะก่อให้เกิดผลประโยชน์ในท้องถิ่น ทั้งการกระจายรายได้ การยกระดับคุณภาพชีวิต การได้รับผลตอบแทนเพื่อกลับมาบำรุงรักษาจัดการแหล่งท่องเที่ยวด้วย และในที่สุดแล้วท้องถิ่นมีส่วนร่วมในการควบคุมการพัฒนาการท่องเที่ยวอย่างมีคุณภาพ จึงเป็นการท่องเที่ยวอย่างมีส่วนร่วมของชุมชน (Community Participation-based Tourism)



แผนภูมิที่ 2.5 องค์ประกอบหลักของการท่องเที่ยวเชิงนิเวศ

ที่มา : การท่องเที่ยวแห่งประเทศไทย (2544 ก : 3)

2.5.4 แหล่งท่องเที่ยวที่มีศักยภาพในการรองรับการท่องเที่ยวเชิงนิเวศ

ในการพิจารณาศักยภาพในการเป็นแหล่งท่องเที่ยวเชิงอนุรักษ์ของแหล่งท่องเที่ยวนั้น จะนำองค์ประกอบทั้ง 4 ด้าน (ดังแผนภูมิที่ 2.5) มาใช้ในคัดเลือกแหล่งท่องเที่ยวที่มีศักยภาพในการรองรับการท่องเที่ยวเชิงนิเวศ โดยกำหนดเกณฑ์ดังนี้ (การท่องเที่ยวแห่งประเทศไทย, 2544 : 2-4)

2.5.4.1 ศักยภาพของทรัพยากรแหล่งท่องเที่ยว พิจารณาจากสภาพทรัพยากรที่มีความเหมาะสม มีลักษณะเฉพาะและคงลักษณะพื้นถิ่น โดยเน้นความสำคัญของระบบนิเวศหรือวัฒนธรรมของพื้นที่ และความตั้งใจว่ามีมากน้อยเพียงใด โดยพิจารณาถึง

1) **ชนิดของแหล่งท่องเที่ยว** พิจารณาถึงสภาพธรรมชาติของแหล่งท่องเที่ยวหรือองค์ประกอบภายในของแหล่งท่องเที่ยว

2) **องค์ประกอบที่เป็นเอกลักษณ์** พิจารณาถึงความสำคัญของระบบนิเวศ ความสมบูรณ์ ความหลากหลาย ลักษณะที่หายาก และความสัมพันธ์ที่เป็นระบบในพื้นที่ ทั้งในองค์ประกอบทางด้านธรรมชาติ ประวัติศาสตร์ และวัฒนธรรม

2.5.4.2 ศักยภาพของการจัดการ พิจารณาจากสภาพการจัดการในปัจจุบัน โดยอยู่ในกรอบของการท่องเที่ยวเชิงอนุรักษ์ว่ามีมากน้อยแค่ไหน การพิจารณาในการจัดการนี้ จะบ่งชี้ถึงโอกาสในการเพิ่มศักยภาพของแหล่งท่องเที่ยวให้สูงขึ้น ประกอบด้วย

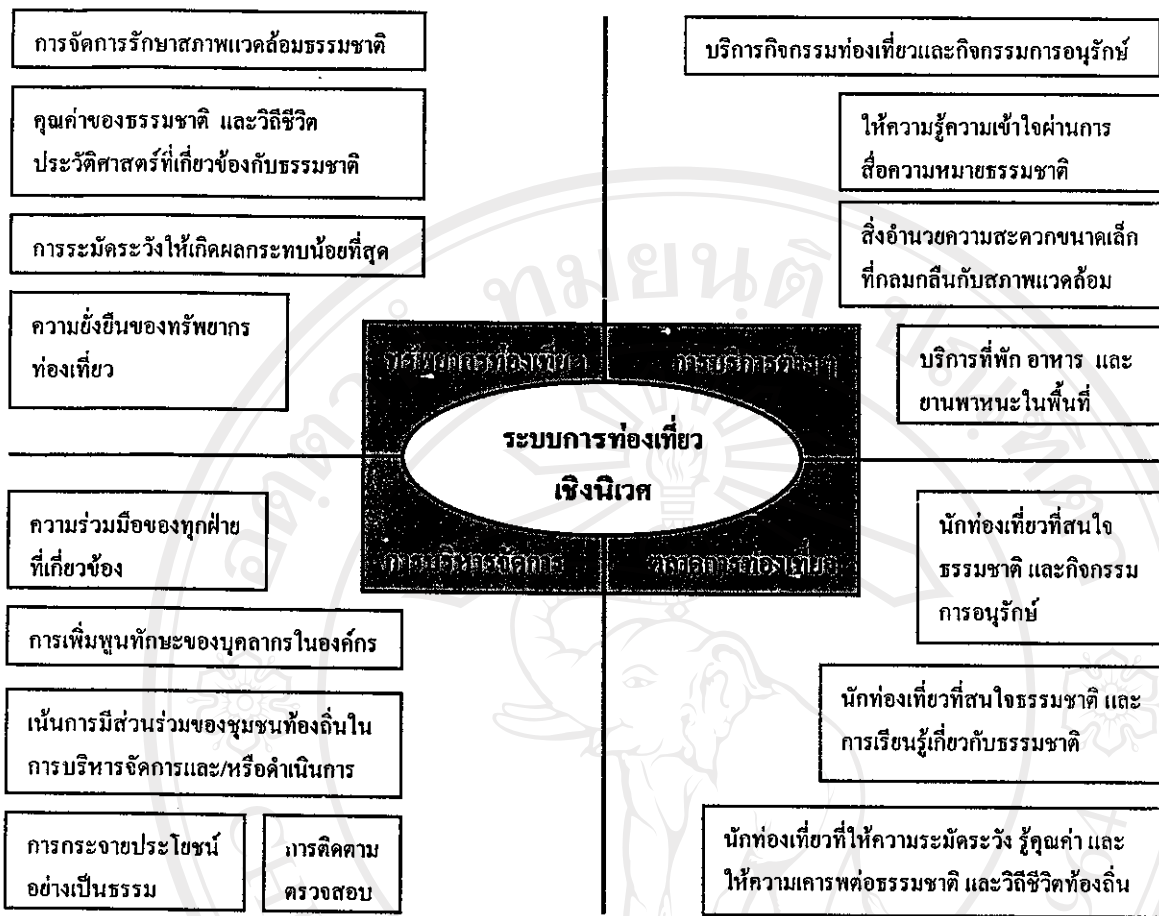
1) **มีการให้การศึกษาด้านสิ่งแวดล้อม** นับเป็นการจัดการที่สำคัญที่ทำให้เกิดการเรียนรู้ร่วมกัน สร้างความตระหนักและจิตสำนึกที่ถูกต้องแก่นักท่องเที่ยว พิจารณาจากรูปแบบการจัดสื่อความหมายกิจกรรมด้านการศึกษา

2) **การจัดการป้องกันและรักษาสิ่งแวดล้อมในแหล่งท่องเที่ยว** พิจารณาจากประสิทธิภาพการใช้นาตรการควบคุมดูแล การนำรายได้บำรุงรักษาแหล่งท่องเที่ยว ความปลอดภัยต่อชีวิตและทรัพย์สิน การควบคุมจำกัดจำนวนนักท่องเที่ยว และประสิทธิภาพของบริการ

3) **องค์กรในการจัดการที่ให้ความสำคัญของการร่วมมือกัน** พิจารณาจากรูปแบบองค์กรในการจัดการเน้นความเป็นองค์กรประชาชน รัฐ และเอกชน และระดับของการมีส่วนร่วมว่าชุมชนท้องถิ่นมีส่วนร่วมในการควบคุม หรือให้ความคิดเห็น หรือเพียงได้รับประโยชน์จากการค้าและบริการ

2.5.5 ระบบการจัดการการท่องเที่ยวเชิงนิเวศ

การจัดการด้านการท่องเที่ยวครอบคลุมองค์ประกอบที่สำคัญ 4 ด้าน ได้แก่ ทรัพยากรท่องเที่ยวด้านการบริการ ด้านตลาดการท่องเที่ยว และด้านการบริหารจัดการท่องเที่ยว ซึ่งรวมถึงองค์ประกอบและกฎระเบียบที่เกี่ยวข้องการท่องเที่ยวเชิงนิเวศก็เช่นกัน (ดังแผนภูมิที่ 2.6) ดังนี้



แผนภูมิที่ 2.6 ระบบการจัดการการท่องเที่ยวเชิงนิเวศ

ที่มา : ครรชนี เอมพันธุ์ (2543 อ้างถึงใน การท่องเที่ยวแห่งประเทศไทย, 2544 ข : 5)

สรุปได้ว่า “การท่องเที่ยวเชิงนิเวศ” เป็นกระบวนการจัดการท่องเที่ยวแนวใหม่ที่ใช้ในการป้องกันและลดผลกระทบต่อสิ่งแวดล้อม จากการท่องเที่ยวให้ความสำคัญต่อการเรียนรู้ร่วมกัน และการมีส่วนร่วมของผู้ที่เกี่ยวข้อง โดยเฉพาะอย่างยิ่งชุมชนท้องถิ่น ดังนั้นการท่องเที่ยวเชิงนิเวศจึงจัดเป็นการท่องเที่ยวรูปแบบหนึ่ง ที่มุ่งสู่การพัฒนาการท่องเที่ยวอย่างยั่งยืน โดยสภาพสิ่งแวดล้อมทางธรรมชาติและทางสังคมที่ดี ประชาชนสามารถพึ่งตนเองได้

2.6 แนวคิดการท่องเที่ยวที่ยั่งยืนโดยชุมชน

แนวคิดการท่องเที่ยวที่ยั่งยืนโดยชุมชน ผู้วิจัยได้ศึกษาเกี่ยวกับความหมายและหลักการท่องเที่ยวที่ยั่งยืน การท่องเที่ยวเชิงชุมชน ความหมายและองค์ประกอบของการท่องเที่ยวที่ยั่งยืน โดยชุมชน ปัจจัยและแรงจูงใจของชุมชนในการดำเนินการจัดการท่องเที่ยว และชุมชนกับการมีส่วนร่วมในการจัดการท่องเที่ยว มีรายละเอียดดังนี้

2.6.1 ความหมายและหลักการของการท่องเที่ยวที่ยั่งยืน

ในการประชุม GLOBE' 90 ณ ประเทศแคนาดา ได้ให้คำจำกัดความว่า การท่องเที่ยวที่ยั่งยืน หมายถึง “การพัฒนาการท่องเที่ยวที่สามารถสนองความต้องการของนักท่องเที่ยว และผู้เป็นเจ้าของท้องถิ่นในปัจจุบัน โดยมีการป้องกันและสงวนรักษาโอกาสต่างๆ ของอนุชนรุ่นหลัง ด้วยการท่องเที่ยวที่ยั่งยืน เป็นการจัดการทรัพยากรการท่องเที่ยว เพื่อตอบสนองความจำเป็นทางเศรษฐกิจ สังคม และความงามทางสุนทรียภาพ ในขณะที่สามารถรักษาเอกลักษณ์ทางวัฒนธรรมและระบบนิเวศ”

บุญเลิศ จิตตั้งวัฒนา (2542 : 7) ได้ให้ความหมาย “การท่องเที่ยวที่ยั่งยืน” คือ การท่องเที่ยวกลุ่มใหญ่และกลุ่มเล็กที่มีการจัดการอย่างดีเยี่ยม เพื่อสามารถดำรงชีวิตไว้ซึ่งทรัพยากรท่องเที่ยวให้มีความดึงดูดใจอย่างไม่เสื่อมคลาย ธุรกิจท่องเที่ยวมีการปรับปรุงคุณภาพให้มีผลกำไรอย่างเป็นธรรม ชุมชนท้องถิ่นมีส่วนร่วมได้รับผลประโยชน์ตอบแทนอย่างเหมาะสม โดยมีนักท่องเที่ยวเข้ามาเยี่ยมชมเยือนอย่างเพียงพอ แต่มีผลกระทบทางลบต่อสิ่งแวดล้อมน้อยที่สุดหรือไม่มีเลยอย่างยืดยาว

โครงการศึกษาวิจัยการจัดการมนุษย์กับสิ่งแวดล้อมภาคเหนือ บัณฑิตวิทยาลัย มหาวิทยาลัยเชียงใหม่ (2541 : 2/8) สรุปไว้ว่า การพัฒนาการท่องเที่ยวเป็นส่วนหนึ่งของการพัฒนาอย่างยั่งยืน ซึ่งในกระบวนการพัฒนาการท่องเที่ยวอย่างยั่งยืนประกอบด้วยหลายมิติ กล่าวคือจะต้องมีการจัดการทรัพยากรทั้งหมด ในลักษณะที่สามารถตอบสนองความต้องการทางเศรษฐกิจ สังคม และสุนทรียภาพ ในขณะที่เดียวกันก็สามารถรักษาความสมบูรณ์ทางวัฒนธรรม กระบวนการที่จำเป็นเชิงนิเวศวิทยาความหลากหลายทางชีวภาพ และระบบสนับสนุนชีวิต หรือ Life Support System

ดังนั้นกล่าวได้ว่า “การพัฒนาการท่องเที่ยวอย่างยั่งยืน” มีแนวโน้มที่จะเป็นทางออกที่ดีทางหนึ่งของการใช้ทรัพยากรทางการท่องเที่ยวอย่างมีประสิทธิภาพ ซึ่งจะรวมถึงทรัพยากรธรรมชาติ โบราณวัตถุ โบราณสถาน วัฒนธรรม และประเพณีท้องถิ่น อุปสรรคที่สำคัญในการนำเอาแนวคิดมาลงมือปฏิบัติ อยู่ที่ความสามารถในการสร้างความสมดุลให้เกิดขึ้น ระหว่างกระแสการพัฒนาและกระแสการอนุรักษ์ ซึ่งความสำเร็จจะขึ้นอยู่กับความร่วมมือจากทุกฝ่ายที่เกี่ยวข้องในการใช้ทรัพยากร ซึ่งมีอยู่อย่างจำกัดอย่างรอบคอบ เพื่อให้เกิดประโยชน์สูงสุด

2.6.2 ชุมชนกับการมีส่วนร่วมในการจัดการการท่องเที่ยว

หน้าที่ตามกฎหมายระบุไว้ในรัฐธรรมนูญ หมวดที่ 3 ว่าด้วยเรื่อง สิทธิและเสรีภาพของชุมชนชาวไทย มาตราที่ 46 กำหนดไว้ว่า “บุคคลซึ่งรวมกันเป็นชุมชนท้องถิ่นดั้งเดิมย่อมมีสิทธิอนุรักษ์หรือฟื้นฟูจารีตประเพณี ภูมิปัญญาท้องถิ่น ศิลปะหรือวัฒนธรรมอันดีของท้องถิ่นและ

ของชาติ และมีส่วนร่วมในการจัดการ การบำรุงรักษา และการใช้ประโยชน์จากทรัพยากรธรรมชาติและสิ่งแวดล้อมอย่างสมดุลและยั่งยืน ทั้งนี้ตามกฎหมายบัญญัติ”

ดังนั้นบทบาทและหน้าที่โดยตรงของชุมชนต่อการจัดการตามรัฐธรรมนูญก็คือ ชุมชนต้องร่วมกันรักษาคุณภาพของแหล่งท่องเที่ยวไว้อย่างยั่งยืน ชุมชนปฏิบัติตามนับว่าชุมชนนั้นทำถูกต้องตามหน้าที่และได้รับประโยชน์ แต่หากชุมชนละเลย ชุมชนผู้เป็นเจ้าของย่อมเสียผลประโยชน์และโอกาสไปให้กับผู้อื่น

การจัดการโดยชุมชนต้องมีส่วนร่วมนั้น หมายถึงการให้โอกาสชุมชนยอมรับกิจกรรมการท่องเที่ยวแต่ละประเภทร่วมดำเนินการ คือ ร่วมวางแผนจัดการด้วยกันร่วมลงทุนเป็นหุ้นส่วนด้วยกัน และได้รับผลประโยชน์ทั้งรายได้และผลกำไรอย่างเสมอภาคกัน (จำไพพรรณ แก้วสุริยะ, 2544 : 113) ซึ่งสอดคล้องกับ ชัยวุฒิ ชัยพันธุ์ (2542 : 308) กล่าวว่า การพัฒนาการท่องเที่ยวให้ยั่งยืนนั้น จะต้องมีการเปลี่ยนแปลงทางเศรษฐกิจและสังคม ไปพร้อมกับการรักษาระบบนิเวศและสิ่งแวดล้อมที่ชุมชนนั้นพึ่งพาอยู่ ความสำเร็จในการพัฒนาดังกล่าวนี้จะเกิดขึ้นได้ก็ต่อเมื่อประชาชนในท้องถิ่นได้รับอำนาจตามกฎหมายให้มีส่วนร่วม ในกระบวนการวางแผนและกำหนดกลยุทธ์ ตลอดจนมีกระบวนการในการเรียนรู้อย่างต่อเนื่อง

พจนา สวนศรี (2541 : 13) ได้สรุปหลักการเกี่ยวกับการจัดการท่องเที่ยวโดยการมีส่วนร่วมของประชาชนว่า การมีส่วนร่วมของประชาชนนับได้ว่าเป็นหัวใจของการพัฒนา ซึ่งจะเห็นได้ว่ากิจกรรมการพัฒนาใดๆ ก็ตาม หากประชาชนไม่มีความรู้สึกเป็นเจ้าของ และลงมือดำเนินการจัดการท่องเที่ยวโดยการมีส่วนร่วมของประชาชน เป็นอีกทางเลือกหนึ่งที่สามารถตอบสนอง และพัฒนาสู่กระบวนการพัฒนาสังคมอย่างยั่งยืนได้ภายใต้มิติต่างๆ ดังนี้

1. มิติด้านสิ่งแวดล้อม ควรก่อให้เกิดการเรียนรู้ และร่วมมือกันในการอนุรักษ์สิ่งแวดล้อมและทรัพยากรธรรมชาติ รวมทั้งจำกัดให้เกิดผลกระทบด้านสิ่งแวดล้อมให้น้อยที่สุด

2. มิติทางการเมือง ควรเป็นส่วนหนึ่งของการรณรงค์การมีส่วนร่วมของประชาชนในระดับล่าง โดยการสร้างกระบวนการวางแผน การตัดสินใจในการจัดการการท่องเที่ยวของชุมชน

3. มิติด้านสังคมและวัฒนธรรม ควรสร้างสรรค์การแลกเปลี่ยนเรียนรู้ของกลุ่มคนที่ต่างวัฒนธรรม(เมือง-ชนบท) เพื่อเพิ่มความเข้าใจและตระหนักในคุณค่าของวัฒนธรรมท้องถิ่น รวมทั้งการเท่าทันต่อวัฒนธรรมแบบเมืองที่เติบโตอย่างไร้รากฐาน

4. มิติด้านเศรษฐกิจ ควรนำไปสู่การกระจายรายได้ และผลกำไรที่เกิดจากการท่องเที่ยวให้เกิดกับชุมชนอย่างแท้จริง ดังนั้นประชาชนในพื้นที่จะเป็นปัจจัยหลักในการพัฒนา และควบคุมการเติบโตของการท่องเที่ยวในพื้นที่ของตนเอง ภายใต้มิติที่ไม่ขัดแย้งกับการรักษาทรัพยากรธรรมชาติ

2.6.3 การท่องเที่ยวเชิงชุมชน

การท่องเที่ยวเชิงวิถีชีวิตชนบท หมายถึง การเดินทางท่องเที่ยวในหมู่บ้านชนบทที่มีลักษณะวิถีชีวิตและผลงานสร้างสรรค์ที่มีเอกลักษณ์พิเศษ มีความโดดเด่น เพื่อความเพลิดเพลิน ได้ความรู้ ดูผลงานสร้างสรรค์และภูมิปัญญาพื้นบ้าน มีความเข้าใจในวัฒนธรรมท้องถิ่น บนพื้นฐานของความรับผิดชอบ และมีจิตสำนึกต่อการรักษามรดกทางวัฒนธรรมและคุณค่าของสภาพแวดล้อม โดยชุมชนในท้องถิ่นมีส่วนร่วมต่อการบริหารจัดการการท่องเที่ยว (รำไพพรรณ แก้วสุริยะ, 2543 : 21)

ชัยวุฒิ ชัยพันธุ์ (2542 : 137-138) กล่าวถึง การท่องเที่ยวในเขตชนบท เป็นรูปแบบของการท่องเที่ยวแบบกลุ่มเล็กๆ ที่ไม่สามารถกำหนดแผนการท่องเที่ยวไว้แน่นอนเหมือนกันหมด การแบ่งพื้นที่ท่องเที่ยวโดยใช้พื้นที่ของชนบทเป็นหลักนี้ จะมีความหมายที่กว้างเพราะจะครอบคลุมถึงการท่องเที่ยวหลายรูปแบบด้วยกัน แล้วแต่วัตถุประสงค์ของการท่องเที่ยวดังกล่าว คือ **รูปแบบแรก** เป็นการท่องเที่ยวเชิงนิเวศ ซึ่งมีพื้นฐานมาจากสิ่งแวดล้อม และทรัพยากรการท่องเที่ยวเป็นหลัก

รูปแบบที่สอง คือการท่องเที่ยวที่ต้องการรักษาวัฒนธรรม และประเพณีของกลุ่มชนพื้นเมืองที่อยู่ห่างไกลความเจริญของเมือง

รูปแบบที่สาม คือการท่องเที่ยวเพื่อค้นหาหลักฐานทางประวัติศาสตร์หรือโบราณคดี

รูปแบบที่สี่ คือการท่องเที่ยวเพื่อพักผ่อนหย่อนใจที่ต้องการบรรยากาศของชนบท โดยกำหนดแผนการท่องเที่ยวของตัวเอง และใช้เวลาในการท่องเที่ยวอย่างอิสระเสรี

ยุวดี นิรัตน์ตระกูล (2544 : 5-7) สรุปข้อมูลที่ได้จากการเข้าร่วมประชุม “Global Summit on Peace Through Tourism” ระหว่างวันที่ 6-11 พฤศจิกายน 2543 ที่กรุงฮัมมาน ประเทศจอร์แดน ผลจากการประชุมได้สรุปแนวคิดรวมถึงบทวิเคราะห์ “การท่องเที่ยวชนบทและการท่องเที่ยวชุมชน” (Rural and Community Based Tourism) สามารถเสนอ 3 มิติ ดังนี้

1. **มิติด้านภูมิศาสตร์** จากการวิเคราะห์พบว่า รูปแบบการท่องเที่ยวลักษณะนี้ไม่จำเป็นต้องเกิดในปริมณฑลทางชนบท (Rural) เท่านั้น แต่หากสามารถจะเกิดในปริมณฑลเมือง (Urban) ก็ได้ ทั้งนี้สืบเนื่องจากในเมืองคือที่รวมของชุมชนต่างๆ เพื่อให้ความหมายครอบคลุมแนวคิดหลัก จึงมีการกล่าวถึง 2 คำนี้ควบคู่กันคือ ทั้ง Rural และ Community Tourism

2. **มิติด้านกิจกรรมการท่องเที่ยว** การกำหนดกิจกรรมการท่องเที่ยวนั้นคำนึงถึงปัจจัยหลักในชุมชนนั้นๆ ซึ่งอาจจะเป็นความเด่นทางด้านสภาพธรรมชาติ ความเป็นมา ประวัติความน่าสนใจของชุมชน โดยการกำหนดกิจกรรมจะต้องได้รับความเห็นชอบ และได้รับความร่วมมือจากคนในชุมชนด้วย

3. มิติด้านการจัดการ ให้ความสำคัญกับจิตวิญญาณของชุมชน การรักษาไว้ซึ่งสภาพธรรมชาติที่สวยงาม สภาพสังคม วัฒนธรรมของชุมชน ทั้งนี้จะพบว่ามีมิติด้านนี้มีหลักการกว้าง และเมื่อพิจารณาในรายละเอียดด้านการจัดการการท่องเที่ยวซึ่งมีหลากหลาย

จากการบรรยายพิเศษเรื่อง Community - based Tourism and Homestay โดย Dr. Erik Holm Petersen ผู้เชี่ยวชาญพิเศษจากองค์การท่องเที่ยวโลก (World Tourism Organization : WTO) เมื่อวันที่ 27 มีนาคม 2544 ณ ห้องประชุมการท่องเที่ยวแห่งประเทศไทย ได้กล่าวถึงภาพรวมของการท่องเที่ยวเชิงชุมชนไว้ว่า หัวใจสำคัญของการท่องเที่ยวเชิงชุมชนคือ“การมีส่วนร่วมของชุมชน” (Community Participation) อันรวมถึงกิจกรรมทางการท่องเที่ยว ซึ่งชาวบ้านในชุมชนเป็นผู้ดำเนินการ ทั้งนี้การท่องเที่ยวเชิงชุมชนจะเกิดขึ้นไม่ได้เลย ถ้าหากขาดการมีส่วนร่วมของชุมชน (ซูวิทย์ ศิริเวชกุล, 2544 : 52-54) เนื่องจากการท่องเที่ยวชุมชนเป็นการท่องเที่ยวในแหล่งท่องเที่ยวที่มีลักษณะเป็นชุมชนพื้นฐานที่สำคัญ มีส่วนช่วยกระตุ้นเศรษฐกิจของท้องถิ่นด้วยการสร้างงาน และการกระจายรายได้ ขณะเดียวกันก็ช่วยในการอนุรักษ์วัฒนธรรมและขนบธรรมเนียมประเพณีของชุมชน ซึ่งมีเอกลักษณ์เฉพาะตน

2.6.3 ความหมายและองค์ประกอบของการท่องเที่ยวที่ยั่งยืนโดยชุมชน

การท่องเที่ยวที่ยั่งยืนโดยชุมชน (Community Based Sustainable Tourism : CBST) เป็นแนวคิดที่เกิดขึ้นจากการสัมมนาเชิงปฏิบัติการ เรื่องการท่องเที่ยวเพื่อการระดมทุนในงานพัฒนา จัดขึ้น ระหว่างวันที่ 22-26 พฤษภาคม 2538 ที่ประเทศอินโดนีเซีย มีองค์กรพัฒนาเอกชนจาก 4 ประเทศที่เข้าร่วม ได้แก่ ประเทศศรีลังกา ประเทศอินโดนีเซีย ประเทศฟิลิปปินส์ และประเทศไทย โดยการสนับสนุน ของ NOVIB ประเทศเนเธอร์แลนด์ ซึ่ง CBST เป็นการเรียกลักษณะการทำงานกับชาวบ้านในการสร้างองค์กรชุมชนในการจัดการการท่องเที่ยว

มูลนิธิอาสาสมัครเพื่อสังคม (2544 : 2/4) ได้สรุปองค์ประกอบหลักๆ ที่สำคัญของการท่องเที่ยวที่ยั่งยืนโดยชุมชน ดังนี้

1. เป็นความต้องการของชุมชนอย่างแท้จริง
2. ชาวบ้านในชุมชนเข้ามามีส่วนร่วม
3. มีองค์กรชาวบ้านเข้ามารับผิดชอบในการบริหารจัดการ
4. กำเนิดถึงความยั่งยืนทางด้านเศรษฐกิจ สังคม วัฒนธรรม และสิ่งแวดล้อม
5. มีกฎ กติกา สำหรับการท่องเที่ยวที่ชัดเจน และสามารถกำกับดูแลให้เป็นไปตามที่กำหนด
6. มีกระบวนการเรียนรู้ร่วมกันระหว่างองค์กรชาวบ้านและนักท่องเที่ยว

- 7. มีความสะอาด ปลอดภัย และมีอัตราค่าใช้จ่ายที่เป็นธรรมกับชาวบ้านและนักท่องเที่ยว
- 8. รายได้ที่ได้จากการท่องเที่ยวมีส่วนไปสนับสนุนดูแลการพัฒนาชุมชน และรักษา

สิ่งแวดล้อม

9. การท่องเที่ยวไม่ใช่อาชีพหลักของชุมชน

10. องค์กรชุมชนมีความเข้มแข็งที่จะจัดการกับผลกระทบที่เกิดขึ้นได้ และพร้อมที่จะหยุดเมื่อเกินความสามารถที่จะจัดการได้

จากหลักการและองค์ประกอบดังกล่าวสรุปว่า “การท่องเที่ยวที่ยั่งยืนโดยชุมชน” หมายถึง การท่องเที่ยวที่คำนึงถึงความยั่งยืนของสิ่งแวดล้อมและสังคม กำหนดทิศทางโดยชุมชน จัดการโดยชุมชนเพื่อชุมชน โดยที่ชุมชนมีบทบาทในการเป็นเจ้าของและสิทธิในการจัดการดูแล เพื่อให้เกิดความยั่งยืน และก่อให้เกิดการเรียนรู้แก่ผู้มาเยี่ยมชมเยือน

การท่องเที่ยวที่ยั่งยืนโดยชุมชน มีชุมชนเป็นศูนย์กลางโดยครอบคลุมความหมาย 5 มิติด้วยกัน (ดังแผนภูมิที่ 2.7) กล่าวคือ มิติด้านสังคม มิติด้านสิ่งแวดล้อม มิติด้านวัฒนธรรม มิติด้านเศรษฐกิจ และมิติด้านการเมือง ดังนี้ (Herman Abels and Alfons van Duijivenbode : 1995)



แผนภูมิที่ 2.7 แนวคิดของการจัดการท่องเที่ยวที่ยั่งยืนโดยชุมชน

ที่มา : Herman Abels and Alfons van Duijivenbode (1995)

2.6.4 เป้าหมายของการจัดการท่องเที่ยวโดยชุมชน

การจัดการท่องเที่ยวโดยชุมชนนั้นมีเป้าหมายคือ “ความเข้าใจกันของคนในสังคม” โดยการแลกเปลี่ยน เรียนรู้ และแบ่งปันความรู้ ความคิด และทรัพยากรแก่กัน โดยมีกระบวนการที่สำคัญ 3 ส่วน ได้แก่

1. กระบวนการประชาสัมพันธ์และสร้างความเข้าใจกับนักท่องเที่ยว ซึ่งเปรียบเสมือนการกลั่นกรอง และปฐมนิเทศนักท่องเที่ยวก่อนลงสู่ชุมชน
2. กระบวนการเตรียมความพร้อมชุมชนในการจัดการการท่องเที่ยว ผ่านรูปแบบ Homestay
3. ระหว่างกิจกรรมการท่องเที่ยว นักท่องเที่ยวได้มีส่วนร่วมในกิจกรรมของชาวบ้าน และการแลกเปลี่ยนเรียนรู้ระหว่างนักท่องเที่ยวกับชาวบ้าน

อย่างไรก็ตาม “การท่องเที่ยวที่ยั่งยืนโดยชุมชน” แตกต่างจาก “การท่องเที่ยวเชิงนิเวศ” ตรงที่การท่องเที่ยวที่ยั่งยืนโดยชุมชน เป็นการจัดการท่องเที่ยวโดยชุมชนเป็นคนกำหนดทิศทางการท่องเที่ยว หมายถึงจัดการโดยชุมชน ตอบสนองความต้องการของชุมชน โดยคำนึงถึงความยั่งยืน ในเรื่องสิ่งแวดล้อมและวัฒนธรรม ไม่ใช่เป็นเพียงองค์ประกอบหนึ่งของการท่องเที่ยว ความแตกต่างที่ชัดเจนคือ ชุมชนอยู่ในบทบาทเจ้าของกิจกรรมการท่องเที่ยวไม่ใช่เพียงผู้ให้ความร่วมมือ

2.6.5 ปัจจัยและแรงจูงใจของชุมชนในการดำเนินการจัดการท่องเที่ยว

มูลนิธิอาสาสมัครเพื่อสังคม (2544 : 2/4) ได้กล่าวถึง ปัจจัยที่เอื้อให้ชุมชนดำเนินการจัดการท่องเที่ยวดังนี้

1. ชุมชนมีของดีทั้งแหล่งท่องเที่ยวทางธรรมชาติและวัฒนธรรมชุมชน
2. ชุมชนมีรากฐานการผลิตที่พึ่งตนเองในด้านเกษตรอันเป็นวิถีชีวิตที่สืบเนื่องมาอย่างยาวนาน
3. ทรัพยากรธรรมชาติอุดมสมบูรณ์ มีรากฐานและเอกลักษณ์ทางวัฒนธรรม
4. ชุมชนผ่านกระบวนการเรียนรู้กระบวนการทำงานพัฒนา เช่น การวิเคราะห์ปัญหา การวางแผน การทำงานแบบชุมชนมีส่วนร่วม เป็นต้น
5. การท่องเที่ยวเป็นความต้องการของชุมชน โดยที่ชุมชนรู้เป้าหมายของการทำงาน เชื่อมโยงสู่กิจกรรมอื่นๆ ของชุมชนได้
6. ชาวบ้านเข้ามามีส่วนร่วมและรู้สึกเป็นเจ้าของ
7. ชาวบ้านได้ประโยชน์ทั้งทางตรงและทางอ้อม มีการกระจายรายได้อย่างเป็นธรรม
8. เพื่อเป็นการสร้างงาน สร้างคน กระจายบทบาทในทุกส่วน ตั้งแต่ผู้อาวุโส เยาวชน ผู้หญิง และชาวบ้านทั่วไป

9. ชาวบ้านได้ใช้ประโยชน์จากทรัพยากรธรรมชาติที่เขาอนุรักษ์ รวมทั้งวัฒนธรรมที่สืบทอด ก่อให้เกิดประโยชน์ในมิติทางเศรษฐกิจเพิ่มขึ้น

10. มีระบบการจัดการที่มีโครงสร้าง และระบบการเงินที่ชัดเจน

11. มีกระบวนการท่องเที่ยวที่ก่อให้เกิดการเรียนรู้

และจากการศึกษาของ Wearing and Neil (1999 : 75) พบว่าเหตุผลส่วนใหญ่ที่ชุมชนต้องการจัดการการท่องเที่ยวเนื่องจาก

1. ต้องการเป็นส่วนหนึ่งของการเติบโตด้านการท่องเที่ยว และเห็นศักยภาพของการรวมตัวกันทางด้านท่องเที่ยว

2. มีความตระหนักถึงความน่าดึงดูดใจนักท่องเที่ยวของทรัพยากรธรรมชาติในท้องถิ่น

3. ต้องการที่จะรับผิดชอบการพัฒนาการท่องเที่ยวในท้องถิ่น

กล่าวโดยสรุป “การท่องเที่ยวที่ยั่งยืนโดยชุมชน” เป็นการจัดการท่องเที่ยวโดยชุมชนที่มีเอกลักษณ์เฉพาะแตกต่างการท่องเที่ยวรูปแบบอื่น คือเป็นการท่องเที่ยวที่พักกับชาวบ้าน (Homestay) กินอาหารในท้องถิ่น ร่วมกิจกรรมในวิถีชีวิตของชาวบ้าน ชาวบ้านเป็นภาคีผู้ขายได้จากการท่องเที่ยวเป็นธรรมกับชาวบ้าน และส่วนหนึ่งเข้ากองทุนในการพัฒนาหมู่บ้าน และนักท่องเที่ยวสามารถสัมผัสได้ว่า เป็นการท่องเที่ยวที่ชาวบ้านเข้ามามีส่วนร่วมอย่างแท้จริงในฐานะ “เจ้าของ” อย่างไรก็ตามข้อจำกัดของการท่องเที่ยวที่ยั่งยืนโดยชุมชนคือ ไม่สามารถท่องเที่ยวได้ตลอดเวลาขึ้นอยู่กับสภาพทางธรรมชาติและความพร้อมของชุมชน

2.7 งานวิจัยที่เกี่ยวข้อง

การวิจัยในหัวข้อเรื่อง “ศักยภาพของชุมชนไทลื้อในการจัดการทรัพยากรการท่องเที่ยวเชิงนิเวศ กรณีศึกษาบ้านดอนมูล อำเภอท่าวังผา จังหวัดน่าน” ผู้วิจัยได้ทำการศึกษาจากงานวิจัยที่เกี่ยวข้องเพื่อเป็นแนวทางการศึกษา ซึ่งจำแนกเป็นงานวิจัยที่เกี่ยวข้องกับศักยภาพของชุมชนในการจัดการทรัพยากรและการท่องเที่ยว งานวิจัยที่เกี่ยวข้องกับทุนทางสังคมที่ส่งผลต่อศักยภาพของชุมชน งานวิจัยที่เกี่ยวข้องกับชุมชนไทลื้อและความเข้มแข็งของชุมชนในการจัดการทรัพยากรธรรมชาติและสิ่งแวดล้อม งานวิจัยที่เกี่ยวข้องกับการมีส่วนร่วมของชุมชนในการจัดการการท่องเที่ยว งานวิจัยและบทวิเคราะห์ที่เกี่ยวข้องกับท่องเที่ยวเชิงนิเวศ และงานวิจัยที่เกี่ยวข้องกับการจัดการท่องเที่ยวโดยชุมชน มีรายละเอียดดังนี้

2.7.1 งานวิจัยที่เกี่ยวข้องกับศักยภาพของชุมชนในการจัดการทรัพยากรและการท่องเที่ยว

รายงานการวิจัย “การวิจัยเชิงปฏิบัติการเพื่อเพิ่มพูนขีดความสามารถองค์กรชุมชนในการจัดการทรัพยากรธรรมชาติและการท่องเที่ยวเชิงอนุรักษ์ อำเภอปางมะผ้า จังหวัดแม่ฮ่องสอน” ในพื้นที่บ้านแม่ละนา บ้านจำโบ และบ้านบ่อไคร้ โดย สุภาวดี มีสิทธิ์ และคณะ (2545) พบว่า ชุมชนแม่ละนา มีกลุ่มการจัดการท่องเที่ยวเชิงอนุรักษ์ในชุมชน มีการเปลี่ยนความคิดจากการท่องเที่ยวที่มองเพียงถ้ำแม่ละนา มาเป็นการใช้ทรัพยากรที่มีอยู่ในชุมชนให้เกิดประโยชน์มากที่สุด และร่วมกันรักษาทรัพยากรพร้อมกับฟื้นฟูวัฒนธรรมที่มีอยู่ ชุมชนบ่อไคร้มีการทำลองทำกิจกรรม และมีแผนพัฒนาในเรื่องการท่องเที่ยวกับชุมชนตนเอง แต่การดำเนินการยังไม่ก่อให้เกิดความเคลื่อนไหวในชุมชน ส่วนชุมชนจำโบได้เข้าร่วมศึกษาและไม่มี ความเคลื่อนไหวในงานวิจัยชุมชน เช่นเดียวกัน สรุปได้ว่า กิจกรรมปฏิบัติการที่ชุมชนคิดว่าจะสามารถพัฒนาขีดความสามารถของตนเองที่ผ่านมานั้น ยังไม่เพียงพอในการที่จะทำให้ชุมชนเกิดความมั่นใจว่า รูปแบบการท่องเที่ยวที่ตนเองนำเสนอ นั้นจะเหมาะสมกับชุมชน เพราะฝึกปฏิบัติเป็นเพียงระยะเวลาสั้นๆ มีข้อจำกัดด้านเวลาและงบประมาณ อีกทั้งการเรียนรู้ของทั้ง 3 ชุมชนไม่พร้อมกัน การที่จะนำไปสู่การทำให้เกิดความเหมาะสมและรวมกลุ่มปฏิบัติ จะต้องมีการทดลองและใช้เวลาในการถอดบทเรียน แต่สิ่งที่ชุมชนได้ในกิจกรรมคือ การเห็นความสำคัญในสิ่งที่ตนเองนั้นมีอยู่เพิ่มขึ้น อีกทั้งเห็นความสำคัญในการรวมกลุ่มกันมากขึ้นด้วย

ยศ สันตสมบัติ และคณะ (2544) ได้ศึกษาเรื่อง “การท่องเที่ยวเชิงนิเวศกับการปรับตัวทางวัฒนธรรม และศักยภาพการจัดการทรัพยากรชุมชนของกลุ่มชาติพันธุ์ต่างๆ ในจังหวัดแม่ฮ่องสอน” โดยศึกษาจาก 7 พื้นที่ คือ บ้านปางหมู บ้างห้วยโป่งอ่อน บ้านรักไทย ในเขตอำเภอเมือง และบ้านน้ำริน บ้านผาหมอน บ้านบ่อไคร้ บ้านเมืองแพม ในเขตอำเภอปางมะผ้า

ผลการศึกษาพบว่า การท่องเที่ยวมีความสำคัญในแง่เศรษฐกิจและการพัฒนา ทั้งในระดับท้องถิ่น ภูมิภาค และประเทศ ดังนั้น การจัดการการท่องเที่ยวทั้งในระดับนโยบายและการมีส่วนร่วมของชุมชน จึงมีผลอย่างมากทั้งในด้านเศรษฐกิจ การจัดการทรัพยากร และความเข้มแข็งของชุมชน ประกอบกับในช่วงระยะเวลาที่ผ่านมา เกิดกระแสความสนใจการท่องเที่ยวเชิงนิเวศ และวัฒนธรรมมากขึ้น สำหรับการท่องเที่ยวในจังหวัดแม่ฮ่องสอนนั้น การท่องเที่ยวกำลังจะกลายเป็นทางเลือกสำคัญสำหรับเศรษฐกิจชุมชน เพราะการผลิตด้านเกษตรกรรมไม่เพียงพอต่อการบริโภค แต่เมื่อศึกษาจากชุมชนแล้วพบว่า การท่องเที่ยวที่ผ่านมาได้สร้างปัญหาสำคัญให้กับชุมชนหลายอย่างคือ ทรัพยากรธรรมชาติเสื่อมลง เนื่องจากนักท่องเที่ยวเข้าไปใช้มากขึ้น เกิดความเหลื่อมล้ำทางรายได้ รายได้ส่วนใหญ่ตกอยู่กับผู้มีฐานะดี โดยเฉพาะกลุ่มคนที่ใกล้ชิดกับบริษัทท่องเที่ยว และชาวบ้านสูญเสียความเป็นตัวเอง เนื่องจากวัฒนธรรมของเขาถูกรุกรานการท่องเที่ยว

ทำให้กลายเป็นฉากประกอบการท่องเที่ยวเท่านั้น การเกิดปัญหาเหล่านี้มาจากปัญหาจากปัจจัยที่สำคัญคือ ชาวบ้านขาดอำนาจต่อรอง ไม่มีโอกาสบริหารจัดการการท่องเที่ยว ส่วนธุรกิจท่องเที่ยวก็เน้นกำไรสูงสุดเป็นสำคัญ

งานวิจัยของ มธุรส ปราบไพรี (2543) เรื่อง “ศักยภาพของชุมชนในการจัดการแหล่งท่องเที่ยว กรณีชุมชนไทยทรงดำ บ้านเขาย้อย ตำบลเขาย้อย อำเภอเขาย้อย จังหวัดเพชรบุรี” พบว่า ศักยภาพของชุมชนในการจัดการแหล่งท่องเที่ยวคือ การรวมกลุ่มทำงานของสมาชิกโครงการเชื่อมเรือนเย็บผ้าชาวไทยทรงดำ โดยมีผู้นำชุมชนที่มีศักยภาพ ความเป็นกลุ่มชาติพันธุ์เดียวกัน ความเข้มแข็งทางวัฒนธรรมของชุมชนที่สามารถเกิดการสืบทอดและถ่ายทอด โดยเฉพาะระบบอุดมการณ์ของชุมชน และการเปิดโอกาสให้ชุมชนเกิดการมีส่วนร่วมเพื่อตัดสินใจร่วมกันอย่างสมัครใจและยุติธรรม ส่วนปัจจัยในการทำให้ชุมชนเกิดศักยภาพ ประกอบด้วย 3 ปัจจัย คือ 1) วัฒนธรรมชุมชนที่มีความเข้มแข็งโดยได้รับการสืบทอดอย่างต่อเนื่อง ความเป็นระบบระบบเครือญาติ และเรื่องของความเชื่อเกี่ยวกับผีบรรพบุรุษและพิธีกรรม 2) การพึ่งตนเองของชุมชนโดยอาศัยปัจจัยภายในชุมชนที่มีอาชีพและรายได้ เห็นว่าการท่องเที่ยวเป็นอาชีพเสริม ประกอบกับการมีผู้อาวุโส ผู้นำชุมชนที่ได้รับความเคารพนับถือจากชุมชนและเป็นผู้ที่มีความรู้ จึงทำให้ชุมชนมีความช่วยเหลือเกื้อกูลกันเป็นปัจจัยสนับสนุน 3) การมีส่วนร่วมของชุมชนในการจัดการแหล่งท่องเที่ยว ตั้งแต่การรับรู้ข้อมูลข่าวสาร จนถึงการรับผลประโยชน์ร่วมกันของสมาชิกในโครงการ

นอกจากนี้ อารักษ์ กัมปนาทบวร (2545) ทำการศึกษาเรื่อง “ศักยภาพในการจัดการทรัพยากรธรรมชาติเพื่อการผลิตของชุมชนปกาสัยภูม บ้านแม่ยางล้าน อำเภอแม่แจ่ม จังหวัดเชียงใหม่” พบว่า ชุมชนมีความสามารถ ความรู้ และทักษะในประเด็นต่อไปนี้ คือ 1) การถ่ายทอดและการเรียนรู้ของชุมชนที่สัมพันธ์กับศักยภาพในการจัดการทรัพยากรธรรมชาติ ซึ่งเป็นการเรียนรู้ที่เกิดจากภูมิรู้ดั้งเดิมของชุมชน เกิดจากความความสัมพันธ์ระหว่างชุมชน และจากการปฏิสัมพันธ์กับภายนอก 2) จากการที่ชุมชนประสบปัญหาทรัพยากรธรรมชาติ จึงได้ร่วมกันวิเคราะห์ปัญหาและหาแนวทางแก้ไข ซึ่งนำไปสู่การจัดตั้งกลุ่มองค์กรภายในชุมชน 3) จัดตั้งกลุ่มอนุรักษ์ทรัพยากรธรรมชาติขึ้นในหมู่บ้าน ได้แก่ กลุ่มอนุรักษ์ป่าต้นน้ำ กลุ่มอนุรักษ์ป่าใช้สอย และกลุ่มพื้นที่ทำกิน โดยตั้งกฎระเบียบ กติกา และข้อปฏิบัติร่วมกัน 4) มีการวางแผนการจัดการและการใช้ทรัพยากรร่วมกันในชุมชน โดยขยายความร่วมมือเป็นเครือข่ายอนุรักษ์ทรัพยากรธรรมชาติลุ่มน้ำแม่แรก ภายใต้ระเบียบข้อบังคับเป็นเงื่อนไขให้ชุมชนในกลุ่มน้ำได้ปฏิบัติ 5) จากการใช้ประโยชน์ร่วมกันทำให้ชุมชนเกิดความเข้าใจสภาพกายภาพทั้งดิน น้ำ ป่าไม้ ตามรูปแบบที่ก่อให้เกิดการอนุรักษ์ทรัพยากรธรรมชาติและสิ่งแวดล้อม สำหรับปัจจัยที่เกี่ยวข้องกับศักยภาพของชุมชนในการจัดการธรรมชาติ ประกอบด้วย ภูมิปัญญาท้องถิ่น ประเพณี ความเชื่อและวัฒนธรรม ภาวะผู้นำ

กลุ่มองค์กรภายในชุมชน การมีส่วนร่วมและปัจจัยเอื้อจากภายนอกชุมชน ซึ่งมีส่วนช่วยสนับสนุนศักยภาพของชุมชนแม่ข่ายด้านการจัดการทรัพยากรธรรมชาติ

2.7.2 งานวิจัยที่เกี่ยวข้องกับทุนทางสังคมที่ส่งผลต่อศักยภาพของชุมชน

โครงการวิจัยเรื่อง “การก่อเกิด การผลิตซ้ำ และการขยายตัวทุนทางสังคมในชนบทอีสาน” โดย บั้วพันธ์ พรหมพักพิง (2546) สรุปได้ว่าสถาบันอันเป็นรากฐานของทุนทางสังคมแบบดั้งเดิมของชาวบ้านในชุมชน ได้แก่ วัฒนธรรมประเพณี ความเชื่อเรื่องผี และวัด อย่างไรก็ตามการผลิตซ้ำของสถาบันดังกล่าวนี้ได้แยกออกห่างไปจากชีวิตความเป็นอยู่ของครัวเรือนและสมาชิกของครัวเรือนไปทุกขณะ โดยเฉพาะความสำคัญต่อทุนทางกายภาพของครัวเรือน ซึ่งถูกกำหนดโดยตลาดและนโยบายของรัฐเป็นส่วนใหญ่ อย่างไรก็ตามความพยายามของรัฐและเอกชนในชุมชนได้ก่อให้เกิดกลุ่มและองค์กรต่างๆ ขึ้นมา ซึ่งจะเป็นเสมือนกาวชนิดใหม่ที่ผนึกให้คนในชุมชนเป็นอันหนึ่งอันเดียวกัน ชุมชนจำเป็นที่จะต้องขยายเครือข่ายในแนวราบ ให้ความร่วมมือและการแลกเปลี่ยนทรัพยากรต่างๆ ขยายออกไปนอกอาณาเขตของหมู่บ้าน

ผลการศึกษา “ทุนทางสังคมที่ส่งผลต่อความเข้มแข็งของชุมชน” ในพื้นที่บ้านสันป่ายาง อำเภอแม่แตง จังหวัดเชียงใหม่ ของ อุไรวรรณ พวงสายใจ (2545) พบว่า ประกอบด้วยทรัพยากรธรรมชาติที่เป็นส่วนประกอบพื้นฐานที่เอื้อประโยชน์ในการดำรงชีวิต ซึ่งการนำทรัพยากรและทุนทางสังคมต่างๆ มาใช้ได้อย่างคุ้มค่า นั้น ต้องอาศัยวัฒนธรรม ประเพณี ความเชื่อ ค่านิยม โดยใช้กระบวนการเรียนรู้จากทุนบุคคล องค์กร เครือญาติ ทุนเศรษฐกิจมาเป็นส่วนประกอบ ส่งเสริมในการเลือกสรรทุนทางสังคม ส่งผลให้องค์กรชุมชนเกิดความเข้มแข็ง เนื่องจากทุนต่างๆ เหล่านี้เป็นแหล่งการเรียนรู้ แลกเปลี่ยนประสบการณ์กันและกัน โดยใช้กระบวนการเรียนรู้ในการนำทุนที่มีอยู่ในชุมชนมาใช้อย่างฉลาด บริหารทรัพยากรให้เกิดประโยชน์สูงสุด โดยชุมชนดูแลรักษาทุนทางสังคมของชุมชนให้คงอยู่ เกิดพลังองค์กรสามารถสร้างอำนาจต่อรองกับภายนอกได้

ทั้งนี้ ธฤชวรรณ นนทพุทฺธ (2545) ได้ศึกษา “กระบวนการเรียนรู้โดยชุมชนในการจัดการท่องเที่ยวเชิงนิเวศกลุ่มป่าชุมชนเขาหัวช้าง” พบว่าการเรียนรู้ของสมาชิกในชุมชนเกิดขึ้นได้เนื่องจากทุนเดิมของชุมชน ได้แก่ ทุนระบบนิเวศ ทุนคน ทุนระบบสังคมและวัฒนธรรม ทุนสติปัญญา และทุนเงินตรา เมื่อมีปัจจัยภายนอกที่ส่งผลต่อการเปลี่ยนแปลงทุนเดิมและการเรียนรู้ของสมาชิกในชุมชน โดยเฉพาะการพัฒนากระบวนการเรียนรู้ในการจัดการท่องเที่ยวเชิงนิเวศ ซึ่งเป็นการเรียนรู้ที่เกิดจากการพัฒนาจากฐานทุนเดิม และการเรียนรู้ของสมาชิกในชุมชนเกี่ยวกับการท่องเที่ยวเชิงนิเวศ ก่อให้เกิดการเรียนรู้ใหม่ๆ ที่เอื้อต่อการสร้างชุมชนเข้มแข็ง และเกิดการท่องเที่ยวที่ยั่งยืน โดยชุมชนมีส่วนช่วยในการฟื้นฟู อนุรักษ์วิถีชีวิตและวัฒนธรรมชุมชนควบคู่ไปกับการอนุรักษ์ทรัพยากรธรรมชาติและสิ่งแวดล้อม ซึ่งจะนำไปสู่การพัฒนาชุมชนที่ยั่งยืน

2.7.3 งานวิจัยที่เกี่ยวข้องกับชุมชนไทลื้อ และความเข้มแข็งของชุมชนในการจัดการทรัพยากรธรรมชาติและสิ่งแวดล้อม

การวิจัยเรื่อง “การสืบทอดวัฒนธรรมการจัดการทรัพยากรป่าไม้ในชุมชนไทลื้อ กรณีศึกษา ตำบลงอบ อำเภอทุ่งช้าง จังหวัดน่าน” โดย ณัชชภัทร พานิช (2545) ผลการศึกษาสรุปว่า ชาวไทลื้อให้ความสำคัญต่อระบบวัฒนธรรมชุมชน โดยใช้กระบวนการทางวัฒนธรรมในการจัดการที่จะยึดเหนี่ยวและหล่อหลอมจิตใจของคนในชุมชน เพื่อให้เกิดการดำเนินวิถีชีวิตตามแบบอย่างคนรุ่นก่อนที่ปฏิบัติสืบต่อกันมา ในด้านการจัดการทรัพยากรป่าไม้ได้ใช้ระบบวัฒนธรรมในการปลูกฝังให้รุ่นลูกหลานมีความตระหนัก เกิดการยกย่อง อีกทั้งมีความยำเกรงต่อทรัพยากรธรรมชาติและสิ่งแวดล้อม เพื่อให้ใช้ทรัพยากรอย่างรู้คุณค่าและระมัดระวังโดยไม่มุ่งทำลายแต่เพียงอย่างเดียว ซึ่งนับเป็นคุณค่าทางสังคมที่ควรค่าแก่การสืบทอดสู่คนรุ่นหลัง เพื่อให้ชุมชนเกิดสำนึกในการอนุรักษ์และใช้ประโยชน์จากทรัพยากรป่าไม้ให้เกิดความยั่งยืนต่อไป

ลำแพน จอมเมือง (2540) ทำการศึกษา “บทบาทของธุรกิจชุมชนที่มีต่อความเข้มแข็งของชุมชนในการจัดการป่าชุมชน กรณีศึกษาตำบลศิลาแลง อำเภอปัว จังหวัดน่าน” ผลการศึกษาพบว่า ปัจจัยสำคัญที่ทำให้ชุมชนมีความเข้มแข็งในการจัดการป่าชุมชน คือ เศรษฐกิจของชุมชนที่มั่นคง ซึ่งส่งผลให้ชุมชนมีศักยภาพในการแก้ปัญหาของชุมชนได้ โดยมีธุรกิจของชุมชนเป็นปัจจัยที่พัฒนาเศรษฐกิจจากการดำเนินการโดยคนในชุมชน ที่เกิดจากการรวมตัวกันเป็นกลุ่มของชาวบ้าน ให้สมาชิกทุกคนได้มีส่วนร่วมทั้งในการกำหนดทิศทาง และปฏิบัติงานในหน้าที่แตกต่างกันไปในกิจกรรมของชุมชน มีความสอดคล้องกับความต้องการของคนส่วนใหญ่ในชุมชนที่เป็นสมาชิก ซึ่งการที่ชุมชนมีองค์กรที่สามารถดำเนินธุรกิจ และสามารถสร้างผลประโยชน์ให้แก่ คนในชุมชนได้อย่างเป็นปกติสุข และสืบทอดวัฒนธรรมชุมชนอันเป็นวิถีชีวิตดั้งเดิมที่เหมาะสมกับคนในท้องถิ่นไปพร้อมๆ กับการอนุรักษ์ทรัพยากรธรรมชาติไปด้วย

ผลการศึกษาเรื่อง “ความเข้มแข็งขององค์กรชุมชนในการจัดการทรัพยากรธรรมชาติและสิ่งแวดล้อม กรณีศึกษากลุ่มอนุรักษ์พันธุ์สัตว์น้ำบ้านดอนแก้ว ตำบลป่าคา อำเภอท่าวังผา จังหวัดน่าน” ของ วิลาสินี ภูษอภัย (2543) พบว่า ความเข้มแข็งขององค์กรชุมชน ประกอบด้วย การมีผู้นำชุมชนที่มีศักยภาพในการรวมกลุ่ม และกระตุ้นจิตสำนึกให้ชุมชนเข้ามามีส่วนร่วมในการอนุรักษ์ โดยอาศัยรากฐานทางวัฒนธรรมชุมชน นอกจากนี้ องค์กรชุมชนจะมีการพัฒนากระบวนการเรียนรู้ และสร้างเครือข่ายในการดำเนินกิจกรรม มีความสามารถในการพึ่งตนเองทำให้องค์กรชุมชนมีความเข้มแข็ง ซึ่งมีส่วนให้ท้องถิ่นมีศักยภาพในการปรับตัวต่อการเปลี่ยนแปลง และแสวงหาทางเลือกในการพัฒนา และสามารถอนุรักษ์ทรัพยากรจนประสบความสำเร็จ

นอกจากนี้ รายงานการวิจัยเรื่อง “เสริมสร้างความเข้มแข็งประชาคมตำบลเพื่อกำหนดมาตรฐานคุณภาพการจัดการการท่องเที่ยวเชิงนิเวศ ตำบลตะโหมด อำเภอตะโหมด จังหวัดพัทลุง” โดย วีระศักดิ์ อนันตมงคล (2545) ผลการศึกษาสรุปว่า วิถีชีวิต ขนบธรรมเนียม ประเพณีของชุมชนชาวตะโหมด มีความสัมพันธ์กับระบบธรรมชาติ ซึ่งเป็นปัจจัยที่สำคัญในการประกอบอาชีพเพื่อการดำรงชีวิตเป็นความสัมพันธ์ที่แยกออกจากกันไม่ได้ จนกลายเป็นวิถีคิด วิถีพฤติกรรม และวิถีชีวิตของชาวตะโหมด สำหรับมาตรฐานการจัดการการท่องเที่ยวเชิงนิเวศที่เหมาะสมกับท้องถิ่นสามารถกำหนดได้ 3 กลุ่ม คือ กลุ่มป่าชุมชนเขาหัวช้าง กลุ่มถ้ำพระ ถ้ำฝาย ถ้ำครกบด และกลุ่มน้ำตกลานหม่อมจ้อย โดยกำหนดมาตรฐานออกเป็น 5 มิติ คือ มิติทางด้านแหล่งท่องเที่ยว มิติทางด้านการจัดการสิ่งแวดล้อม มิติทางด้านเศรษฐกิจสังคม มิติทางด้านความคุ้มค่าต่อการท่องเที่ยว และมิติทางด้านศิลปวัฒนธรรม

2.7.4 งานวิจัยที่เกี่ยวข้องกับการมีส่วนร่วมของชุมชนในการจัดการการท่องเที่ยว

รายงานผลการศึกษาวิจัยเรื่อง “การมีส่วนร่วมของชุมชนท้องถิ่นในการบริหารจัดการด้านการท่องเที่ยวเชิงนิเวศ” โดย มิสรา สามารถ เมื่อปี 2543 ซึ่งศึกษาจาก 5 พื้นที่ คือ บ้านน้ำลอด อำเภอปางมะผ้า จังหวัดแม่ฮ่องสอน คลองบางช้าง อำเภอสามพราน จังหวัดนครปฐม บ้านโคกเกตุ อำเภออัมพวา จังหวัดสมุทรสงคราม บ้านโขงกุดหวาย อำเภอเมือง จังหวัดมหาสารคาม และอุทยานแห่งชาติเขาหลวง เฉพาะที่พื้นที่อำเภอพรหมคีรี จังหวัดนครศรีธรรมราช

ผลการศึกษาปรากฏว่า ชุมชนท้องถิ่นมีส่วนร่วมในการบริหารจัดการด้านการท่องเที่ยวเชิงนิเวศในพื้นที่ของตนหลากหลายลักษณะ สามารถสรุปแยกประเด็นที่เกี่ยวข้องได้ว่า ลักษณะการก่อตัวของกลุ่มมี 3 แบบด้วยกัน คือ 1) รูปแบบที่เกิดขึ้นตามความต้องการของชุมชนท้องถิ่นเอง 2) ตามภารกิจขององค์กรปกครองท้องถิ่น 3) จากแรงกระตุ้นของภาคราชการในพื้นที่ ซึ่งการรวมตัวกันเป็นกลุ่ม/องค์กรนั้น ชุมชนท้องถิ่นมีส่วนร่วมจัดตั้งคณะกรรมการเป็นองค์กรปกครองส่วนท้องถิ่นโดยคัดเลือกตัวแทนจากประชาชนในการดูแลพื้นที่ มีการจัดกิจกรรมการท่องเที่ยวสอดคล้องกับความคิดเห็นของสมาชิกชุมชนท้องถิ่น อีกทั้งปฏิบัติงานอย่างมีส่วนร่วม โดยเป็นเครือข่ายความร่วมมือ และการแบ่งภาระหน้าที่ให้เกิดความชัดเจน เพื่อให้การจัดการเป็นไปด้วยดีและยุติธรรม โดยอาศัยทุนทางสังคมคือ ความรู้พื้นบ้านและภูมิปัญญาชาวบ้าน การอนุรักษ์ประเพณี วัฒนธรรมตามวิถีชีวิตดั้งเดิม และการอนุรักษ์ทรัพยากรธรรมชาติและสิ่งแวดล้อมของชุมชนท้องถิ่นด้วยความรัก ห่วงเห่น และมีจิตสำนึกที่ดี ซึ่งผลจากการบริหารจัดการการท่องเที่ยวเชิงนิเวศดังกล่าว ยังได้ก่อให้เกิดการพัฒนาชุมชนซึ่งเป็นผลในลักษณะนามธรรม ได้แก่ ความรัก ความสามัคคีในชุมชนและลดความขัดแย้ง การเรียนรู้ในสิ่งใหม่ ความเป็นระเบียบในสังคม ความรู้สึกรักและห่วงเห่นในสิ่งที่ดีงามของชุมชน

รายงานการวิจัย “การจัดการท่องเที่ยวเชิงอนุรักษ์อย่างมีส่วนร่วม ตำบลกรุงชิง กิ่งอำเภอนบพิตำ จังหวัดนครศรีธรรมราช” โดย เชาวลิต สัทธิตฤทธิ์ และคณะ (2545) ผลการวิจัยครั้งนี้ปรากฏว่าการจัดการการท่องเที่ยวเชิงนิเวศโดยชุมชน ได้เปิดโอกาสให้ชุมชนได้เข้ามามีส่วนร่วมในการจัดการทรัพยากรของชุมชน ในการสร้างกระบวนการทำงานร่วมกันระหว่างพหุภาคีต่างๆ ที่เกี่ยวข้อง ส่งผลให้เกิดชุมชนนักร้องในการจัดการท่องเที่ยว ที่ดำเนินงานตามแผนแม่บทการพัฒนาของชุมชน บทสรุปจากงานวิจัยจึงเป็นการเปิด โอกาสให้ชุมชนเข้ามามีส่วนร่วมในการจัดการทรัพยากรชุมชน ภายใต้แนวคิดสู่การจัดการที่ยั่งยืน เป็นการส่งเสริมให้ชาวบ้านได้มีโอกาสใช้ประโยชน์จากทรัพยากรที่ช่วยกันดูแลรักษาในรูปแบบของการท่องเที่ยวที่ไม่ทำลาย ซึ่งในที่สุดแล้วชุมชนกรุงชิงสามารถที่จะอยู่ร่วมกับธรรมชาติอย่างเกื้อกูลและพึ่งพาต่อไป

2.7.5 งานวิจัยที่เกี่ยวข้องกับการจัดการการท่องเที่ยวโดยชุมชน

นำชัย ทนุผล และคณะ (2543) ทำการศึกษาเรื่อง “การพัฒนาธุรกิจการท่องเที่ยวเชิงนิเวศในชุมชนบ้านโป่ง ตำบลป่าไผ่ อำเภอสนทราช จังหวัดเชียงใหม่” ซึ่งเป็นการดำเนินงานโครงการพัฒนาบนพื้นฐานการมีส่วนร่วมของชุมชน เพื่อสามารถสร้างจิตสำนึกความเป็นเจ้าของ (Sense of Ownership) ในโครงการของประชาชนท้องถิ่นอย่างแท้จริง การกระจายรายได้จากกิจกรรมการท่องเที่ยวให้เป็นธรรมและทั่วถึง โดยการจัดการแบบหมุนเวียนมีผลทำให้ประชาชนพึงพอใจและร่วมปกป้องรักษาทรัพยากรธรรมชาติและวัฒนธรรมของตน นอกจากนี้ยังเป็นการสร้างพลังอำนาจ (Empowerment) ให้แก่ชุมชนในการบริหารจัดการและควบคุมพัฒนาการท่องเที่ยวของชุมชน ในส่วนของการนำการเปลี่ยนแปลงเข้าสู่ชุมชนนั้น ผู้นำท้องถิ่นซึ่งเป็นผู้มีบทบาทสำคัญที่ทำให้โครงการดำเนินไปอย่างราบรื่น สำหรับกิจกรรมการท่องเที่ยวเชิงนิเวศนั้นควรเป็นกิจกรรมที่ให้โอกาสแก่นักท่องเที่ยวได้สัมผัสกับธรรมชาติและวัฒนธรรมบนพื้นที่ โดยไม่มีการตัดแปลงกิจกรรมต้องเน้นการเรียนรู้ ศึกษาระบบนิเวศอย่างมีประสบการณ์ การบรรยายโดยมัคคุเทศก์ท้องถิ่นหรือการเข้าศึกษาเรียนรู้การประกอบอาชีพเกษตรของชาวบ้าน นอกจากนี้การพักแรมแบบ Homestay จะช่วยให้นักท่องเที่ยวได้สัมผัสเรียนรู้วัฒนธรรมท้องถิ่นที่ไปเยือนมากขึ้น

การศึกษาเรื่อง “แนวทางในการจัดการการท่องเที่ยวเชิงนิเวศของชุมชนคีรีวง อำเภอลานสกา จังหวัดนครศรีธรรมราช” ของ สาทิส สุขผ่องศรี (2543) พบว่า ชุมชนคีรีวงเป็นแหล่งท่องเที่ยวด้านวัฒนธรรม และอุทยานแห่งชาติเขาคหลวง ซึ่งอยู่ในบริเวณใกล้เคียงเป็นแหล่งท่องเที่ยวด้านธรรมชาติ โดยมีชมรมการท่องเที่ยวอนุรักษ์บ้านคีรีวง เป็นผู้บริหารจัดการการท่องเที่ยวเชิงนิเวศของชุมชน ภายใต้การกำกับดูแลขององค์การบริหารส่วนตำบลกาโลน อย่างไรก็ตาม ชุมชนจะต้องมีส่วนร่วมในการกำหนดทิศทางของการท่องเที่ยวเชิงนิเวศ ซึ่งพิจารณาจากแหล่งท่องเที่ยว กิจกรรม ความพร้อมและความต้องการของชุมชน รวมทั้งมี

ส่วนร่วมในการจัดการการท่องเที่ยวและการทำงานร่วมกันอย่างเสมอภาค โดยเฉพาะประชาชนในพื้นที่จะต้องมีส่วนร่วมตัดสินใจในการโครงการต่างๆ ที่จะมีผลกระทบที่จะเกิดขึ้นในชุมชน ไม่ว่าจะเป็นผลกระทบทางบวกหรือทางลบ ดังนั้นรูปแบบการจัดการการท่องเที่ยวเชิงนิเวศของชุมชนคีรีวง ควรดำเนินการโดยองค์กรการจัดการร่วมกับพหุภาคีที่เกี่ยวข้อง จึงจะเหมาะสม โดยการจัดการตามหลักการพื้นฐานสำคัญของการท่องเที่ยวเชิงนิเวศ และการจัดการที่ยั่งยืนในทุกๆ ด้าน

2.7.5 งานวิจัยและบทวิเคราะห์ที่เกี่ยวข้องกับท่องเที่ยวเชิงนิเวศ

จากประสบการณ์และการวิเคราะห์ในเชิงวิชาการของ สุรเชษฐ์ เชษฐมาต (2546) ในประเด็น “ออสเตอร์เลียกับการท่องเที่ยวเชิงนิเวศ” ซึ่งให้เห็นถึงสาเหตุสำคัญที่เอื้อให้อุตสาหกรรมการท่องเที่ยวของประเทศออสเตอร์เลีย มีการเติบโตที่ค่อนข้างรวดเร็วและขยายใหญ่มากขึ้น ซึ่งเป็นผลจากการพัฒนาการท่องเที่ยวให้มีความหลากหลาย ในรูปแบบและการบริการภายใต้กรอบทรัพยากร 3 ส่วนหลัก คือ เมืองหรือนคร ชบทหรือฟาร์มเกษตร และธรรมชาติ โดยทุกส่วนมีบทบาทเกื้อหนุนซึ่งกันและกัน รวมทั้งความเชื่อมโยงทางภูมิศาสตร์ การบริหารจัดการ และในด้านการตลาด ประกอบกับศักยภาพทรัพยากรธรรมชาติและความพร้อมด้านการจัดการมีสูง จึงมีการส่งเสริมและพัฒนาเพื่อกระตุ้นให้เกิดการท่องเที่ยวเชิงนิเวศ โดยใช้เอกลักษณ์ของธรรมชาติและ ความหลากหลายของทรัพยากร เมื่อวิเคราะห์ถึงแนวทางและวิธีการส่งเสริมพัฒนาการท่องเที่ยวเชิงนิเวศ พบว่าหัวใจหลักที่สะท้อนถึงความสำเร็จ อยู่ที่การประสานความร่วมมือของผู้มีส่วนได้ส่วนเสียกลุ่มต่างๆ ด้านการท่องเที่ยว ที่รวมตัวกันเป็นเครือข่ายหรือสมาพันธ์หรือพันธมิตรด้านการท่องเที่ยว

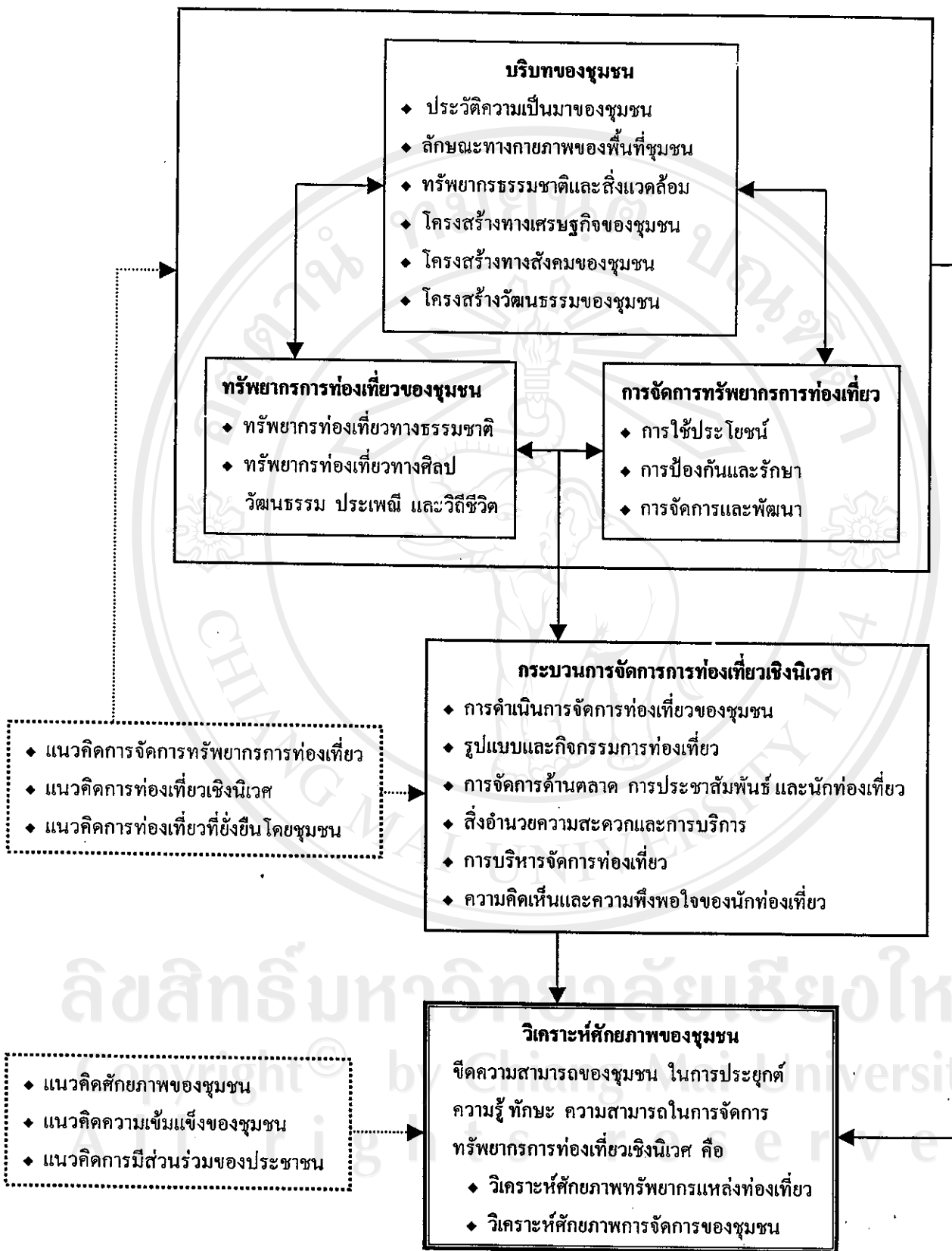
นอกจากนี้ ในประเด็นที่วารสารการท่องเที่ยวชั้นนำของโลกหลายฉบับ จัดให้คอสตาริก้า เป็นแหล่งท่องเที่ยวเชิงนิเวศอันดับหนึ่งของโลกและการของ สุรเชษฐ์ เชษฐมาต (2545) สรุปวิเคราะห์ไว้ 4 ประการ คือ ประการแรก ทรัพยากรท่องเที่ยวเชิงนิเวศมีเอกลักษณ์โดดเด่น และเป็นจุดขายอยู่ที่ป่าฝนเขตร้อน ซึ่งยังคงความอุดมสมบูรณ์ไปด้วยความหลากหลายทางชีวภาพ ประการที่สอง การพัฒนาสิ่งอำนวยความสะดวกต่างๆ เพื่อรองรับการท่องเที่ยวมีลักษณะกลมกลืนไปกับสภาพแวดล้อม (Environmentally Friendly) โดยเฉพาะที่พักแรมมีการออกแบบเน้นความเป็น Ecology และประหยัดพลังงาน อีกทั้งเปิดโอกาสให้คนท้องถิ่นมีส่วนเข้ามาลงทุนบริการแก่นักท่องเที่ยว ประการที่สาม มีการให้บริการข้อมูลและความรู้เกี่ยวกับพื้นที่ ความโดดเด่นหรือเอกลักษณ์ วัฒนธรรม และวิถีชีวิตของคนท้องถิ่นเพื่อช่วยสร้างประสบการณ์ที่มีคุณค่าแก่ผู้ไปเยือน ประการที่สี่ ผู้เกี่ยวข้องทุกกลุ่มด้านการท่องเที่ยวมีบรรทัดฐานการปฏิบัติ และการดำเนินงานที่มาจากนโยบายการส่งเสริม การท่องเที่ยวของรัฐบาล โดยมีการประสานแผนหรือความร่วมมือ

เสรี พงศ์พิศ (2546) เสนอบทวิเคราะห์ในประเด็น “การท่องเที่ยวกับอนาคตของไทย” สรุปว่า ประเทศไทยมีศักยภาพสูงที่จะเพิ่มจำนวนนักท่องเที่ยว ดังกรณีโรงแรมรีเจนท์แมริม จังหวัดเชียงใหม่ ซึ่งมีลักษณะเป็นรีสอร์ตที่ตั้งอยู่บนเนินเขาในสภาพแวดล้อมธรรมชาติ และมีการจัดแสดงวิถีชีวิต วัฒนธรรมแบบไทย เช่น มีการนำควายมาไถนา การปลูกข้าว เป็นนิยามของนักท่องเที่ยวเป็นจำนวนมาก ซึ่งลักษณะการจัดการของโรงแรมสามารถตอบสนองความต้องการของการของนักท่องเที่ยว เป็นแนวคิดเดียวกับโรงแรมที่เกาะบาหลี่ คือมีการสร้างบ้านพักให้นักท่องเที่ยวแยกออกเป็นสัดส่วนสร้างอยู่ใกล้ๆ บ้านของชาวบ้าน ในทำเลที่สามารถมองเห็นทิวทัศน์และวิถีชีวิตของชุมชน จึงทำให้หมู่บ้านบาหลี่จำนวนมากอยู่ได้ด้วยการท่องเที่ยวเป็นหลัก จากการตั้งข้อสังเกตพบว่า นักท่องเที่ยวมีความต้องการท่องเที่ยวที่ได้สัมผัสกับวิถีชีวิต วัฒนธรรมของชุมชน ภายใต้สิ่งแวดล้อมในหมู่บ้านที่ใกล้ชิดธรรมชาติ ในลักษณะที่มีความเป็นส่วนตัว สะดวก ปลอดภัย และได้สัมผัสวิถีชีวิตคนไทยในวิถีชุมชน ดังจะเห็นได้ว่าการจัดการ Homestay ของไทยในปัจจุบัน ยังคงเป็นรูปแบบที่ต้องไปกินอยู่กับชาวบ้าน อย่างไรก็ตามต้องมีการวางแผนพัฒนาการท่องเที่ยวอย่างเป็นระบบเพื่อให้เกิดความยั่งยืน

จากงานวิจัยและบทวิเคราะห์ที่กล่าวมาข้างต้น เป็นความสำเร็จของความพยายามแปลแนวความคิดการท่องเที่ยวเชิงนิเวศไปสู่การปฏิบัติจริงในหลายรูปแบบและแนวทาง อย่างไรก็ตามจากการศึกษาของ Hall (1994 : 149-152) ในมหาสมุทรแปซิฟิกได้ พบว่าแผนงานการพัฒนาแหล่งท่องเที่ยวในภูมิภาคไม่ประสบความสำเร็จ เนื่องจากชาวบ้านไม่ได้มีส่วนร่วมใดๆ ในการพัฒนา แต่การท่องเที่ยวกลับทำให้วิถีชีวิตของชาวบ้านเปลี่ยนแปลงไป นอกจากนี้ Rudkin (อ้างถึงใน Hall, 1994 : 151) ได้ตั้งข้อสังเกตว่าโครงการพัฒนาของสภาการท่องเที่ยวแปซิฟิกใต้ (Tourism Council of The Pacific : TCSP) มีอิทธิพลในท้องถิ่นให้มีอำนาจและเงินมากขึ้น บนความสูญเสียของชุมชนทั้งหมด ซึ่ง Rudkin ให้ความเห็นว่าควรจะมีตัวแทนของชาวบ้านมีส่วนร่วมในการตัดสินใจ ซึ่งจะทำการพิจารณาใดๆ มีความผสมผสานทั้งในด้านเศรษฐกิจ สังคม และสภาพแวดล้อม

2.8 กรอบแนวคิดในการศึกษา

ในการวิจัยนี้เป็นการศึกษาศักยภาพของชุมชนในการจัดการทรัพยากรการท่องเที่ยวเชิงนิเวศ โดยมีกรณีศึกษาในพื้นที่บ้านดอนมูล อำเภอท่าวังผา จังหวัดน่าน ผู้วิจัยใช้แนวคิดศักยภาพของชุมชน แนวคิดความเข้มแข็งของชุมชน แนวคิดการมีส่วนร่วมของประชาชน แนวคิดการจัดการทรัพยากรการท่องเที่ยว แนวคิดการท่องเที่ยวเชิงนิเวศ และแนวคิดการท่องเที่ยวที่ยั่งยืนโดยชุมชน อีกทั้งศึกษางานวิจัยที่เกี่ยวข้องกับหัวข้อศึกษามานุกรณาการเป็นกรอบแนวคิดในการศึกษา (ดังแผนภูมิที่ 2.8) ดังนี้



แผนภูมิที่ 2.8 กรอบแนวคิดในการศึกษา