

บทที่ 2

บททวนวรรณกรรมและงานวิจัยที่เกี่ยวข้อง

ในการศึกษาครั้งนี้พบว่า มีเอกสารทางวิชาการ กฎหมายระเบียบวิธีปฏิบัติทางราชการและงานวิจัยที่เกี่ยวข้องซึ่งมีผลในการดำเนินงานส่งเสริมการปลูกป่าภาคเอกชนทั้งทางตรงและทางอ้อมแก่โครงการฯ นี้ สามารถสรุปสาระสำคัญได้ดังนี้

2.1 สรุปสาระสำคัญจากเอกสารที่เกี่ยวข้อง

2.1.1 นโยบายการป่าไม้แห่งชาติที่เกี่ยวข้องกับการปลูกสวนป่าภาคเอกชน

จากสถานการณ์ป่าไม้ที่ตกอยู่ในภาวะวิกฤต จึงจำเป็นต้องกำหนดแนวทางการจัดการและพัฒนาทรัพยากรป่าไม้ให้ชัดเจน เพื่อลดการตัดไม้ทำลายป่าและเพื่อให้มีป่าเศรษฐกิจไว้ใช้สอยในประเทศอย่างเพียงพอ ซึ่งนโยบายการป่าไม้แห่งชาติ ตามที่คณะรัฐมนตรีให้ความเห็นชอบ เมื่อวันที่ 3 ธันวาคม 2528 มีนโยบายที่เกี่ยวข้องกับการส่งเสริมปลูกป่าภาคเอกชน (Royal Forest Department, 2002 a : On-line) ดังนี้

ข้อ 4 กำหนดให้มีพื้นที่ป่าไม้ทั่วประเทศอย่างน้อยในอัตราร้อยละ 40 ของพื้นที่ประเทศซึ่งกำหนดไว้เป็นป่าเพื่อการผลิตไม้และของป่า เพื่อประโยชน์ทางเศรษฐกิจในอัตราร้อยละ 25 ของพื้นที่ประเทศ

ข้อ 5 รัฐและเอกชนจะพัฒนาพื้นที่ป่าไม้สู่เป้าหมายที่กำหนดไว้ และจะจัดการพัฒนาให้อำนวยประโยชน์ทั้งในทางตรง และทางอ้อม โดยสม่ำเสมอตลอดไป

ข้อ 12 ให้มีการพัฒนาด้านป่าไม้ โดยส่งเสริมการปลูกป่าภาคเอกชนและภาครัฐบาลเพื่อใช้ภายในประเทศ เพื่อประโยชน์ในการอุตสาหกรรมและสนับสนุนให้มีการส่งออกไปจำหน่ายต่างประเทศ ส่งเสริมการปลูกป่าชุมชนส่งเสริมการปลูกป่าในที่ดินของรัฐ และการปลูกป่าตามหัวไร่ปลายนา หรือปลูกป่ารายย่อยเพื่อประโยชน์ใช้สอยในครัวเรือน

ข้อ 13 สนับสนุนให้มีโรงงานอุตสาหกรรมแบบต่อเนื่องและโรงงานเยื่อกระดาษ เพื่อนำทุกส่วนของไม้มาใช้ประโยชน์และส่งเสริมให้มีการใช้วัสดุอื่นแทนไม้

ข้อ 16 เพื่อลดการนำเข้าน้ำมันเชื้อเพลิง จึงให้มีการใช้ไม้เพื่อพลังงานโดยให้มี

การปลูกป่าเพื่อเป็นแหล่งพลังงาน

ข้อ 19 กำหนดให้มีสิ่งจูงใจในการส่งเสริมการปลูกป่าภาคเอกชน

ในทางปฏิบัตินโยบายการป่าไม้แห่งชาติ ยังไม่สามารถแก้ไขปัญหาการลดลงของพื้นที่ป่าไม้ การขาดแคลนไม้เพื่อการใช้สอยและเพื่ออุตสาหกรรมภายในประเทศ และปัญหาความขัดแย้งในการใช้ประโยชน์ที่ดินป่าไม้จากการบุกรุกครอบครองพื้นที่ป่าไม้ ซึ่งมีสาเหตุมาจาก

1. นโยบายการป่าไม้แห่งชาติไม่ได้ให้ความสำคัญต่อการดำรงชีพของประชาชนในส่วนที่เกี่ยวข้องการใช้ประโยชน์จากป่าไม้ แต่จะเน้นการใช้ประโยชน์ป่าไม้เชิงพานิชย์มากกว่า
2. ข้อมูลที่ใช้ในการประเมินสถานการณ์ป่าไม้ไม่ทันสมัย
3. การวางแผนและจัดการผลประโยชน์ที่สำคัญที่จะได้จากป่าไม้ ไม่มีการแบ่งงานและมอบหมายงานที่ชัดเจน
4. ไม่มีการจัดลำดับความสำคัญของปัญหา ทำให้ผู้ปฏิบัติดำเนินการไม่สอดคล้องกับความสำคัญที่จะเกิดขึ้น
5. นโยบายการป่าไม้แห่งชาติทั้ง 20 ข้อ ไม่มีความสัมพันธ์กันและกฎหมายที่ใช้เป็นเครื่องมือในการดำเนินงานยังล้าสมัย
6. นโยบายบางข้อไม่อยู่ในกรอบข้อเท็จจริง เช่น นโยบายกำหนดให้มีพื้นที่ป่าไม้ทั่วประเทศอย่างน้อยร้อยละ 40 ของพื้นที่ประเทศโดยกำหนดให้เป็นป่าเพื่อเศรษฐกิจในอัตรา ร้อยละ 25 ของพื้นที่ประเทศ ข้อเท็จจริงในทางปฏิบัติไม่สามารถปฏิบัติได้ นโยบายข้อนี้ได้เปลี่ยนแปลงในแผนพัฒนาเศรษฐกิจและสังคมแห่งชาติฉบับที่ 8 โดยกำหนดพื้นที่เป้าหมายในการอนุรักษ์และฟื้นฟูบูรณะพื้นที่เพื่อการอนุรักษ์ไว้ให้ได้ ไม่น้อยกว่าร้อยละ 25 ของพื้นที่ประเทศ และป่าเศรษฐกิจร้อยละ 15

2.1.2 แผนแม่บทเพื่อพัฒนาการป่าไม้ที่เกี่ยวข้องกับการปลูกสวนป่าภาคเอกชน

แผนแม่บทเพื่อพัฒนาการป่าไม้ (Thai Forestry Sector Master Plan) จัดทำขึ้นโดยได้รับความร่วมมือจากรัฐบาลฟินแลนด์และองค์การสหประชาชาติ ในสมัยนายกรัฐมนตรีพลเอกเปรม ติณสูลานนท์ ไปเยือนประเทศฟินแลนด์ เมื่อปี พ.ศ. 2531 โดยได้ติดต่อขอรับความช่วยเหลือจาก FINNIDA (The Finnish International Development Agency) และความช่วยเหลือจาก UNDP (The United Nations Development Programme) เพื่อดำเนินการจัดทำแผนแม่บทฯ ตามนโยบายการป่าไม้แห่งชาติ พ.ศ. 2528 โดยมีวัตถุประสงค์เพื่อพัฒนาการป่าไม้ในปัจจุบันและอนาคตในช่วงระยะเวลา 20 ปี ในการกำหนดนโยบายให้สอดคล้องกับสภาวการณ์และแก้ไขปัญหาอย่างมีระบบ

และต่อเนื่อง ด้วยคุณภาพของเศรษฐกิจและสังคมกับการอนุรักษ์และพัฒนาป่าไม้อย่างยั่งยืน
แผนแม่บทฯ จัดทำขึ้นระหว่างปี พ.ศ. 2533 – พ.ศ. 2536 โดยระดมกำลังความคิดจากผู้เกี่ยวข้อง
ทุกฝ่าย (กรมป่าไม้, 2541 : 128)

แนวทางแก้ไขปัญหาล่าช้า

แผนแม่บทเพื่อพัฒนาการป่าไม้ ได้กำหนดจัดแบ่งพื้นที่ป่าไม้เพื่อดำเนินการใน 2 รูปแบบ
(กรมป่าไม้, 2541 : 129-132) คือ

1. การป่าไม้ของรัฐเพื่อการอนุรักษ์

สร้างระบบพื้นที่คุ้มครอง (Protected Area System) ให้เป็นเขตพื้นที่ป่าเพื่อการอนุรักษ์
มีเนื้อที่ประมาณ 88.22 ล้านไร่ ประกอบด้วย

- อุทยานแห่งชาติ และวนอุทยานแห่งชาติ
- เขตรักษาพันธุ์สัตว์ป่า และเขตห้ามล่าสัตว์ป่า
- พื้นที่ต้นน้ำชั้น 1 A
- พื้นที่ป่าชายเลนเขตอนุรักษ์
- สวนพฤกษศาสตร์ และสวนรุกขชาติ
- แหล่งสงวนชีวมณฑล (Biosphere reserve)
- แหล่งมรดกโลก

2. การป่าไม้เพื่อเศรษฐกิจและสังคม

พื้นที่ป่าที่เสื่อมสภาพนอกเขตพื้นที่เพื่อการอนุรักษ์ รวมทั้งพื้นที่ป่าสงวน
แห่งชาติ พื้นที่กรรมสิทธิ์ของประชาชน โดยส่งเสริมให้การจัดการป่าไม้ใน 4 รูปแบบ ดังนี้

1. ป่าชุมชน

ให้มีพื้นที่ป่าชุมชนโดยความเห็นชอบของรัฐ และชุมชนท้องถิ่น ประมาณ 29 ล้านไร่
ได้แก่ พื้นที่ป่าสงวนแห่งชาติที่เสื่อมสภาพ พื้นที่นอกเขตป่าสงวนแห่งชาติ พื้นที่แนวกันชนป่า
อนุรักษ์ พื้นที่สาธารณะประโยชน์ เพื่อการบริโภคของชุมชนและเพื่อการอุตสาหกรรมในครัวเรือน

2. ป่าเอกชนรายย่อย

คาดว่าจะต้องใช้พื้นที่ประมาณ 23 ล้านไร่ (รวมพื้นที่ปลูกป่าเพื่ออุตสาหกรรมไม้) ได้แก่
พื้นที่กรรมสิทธิ์ของประชาชน พื้นที่ป่าเศรษฐกิจ (Zone E) พื้นที่ป่าที่เหมาะสมกับการเกษตร
(Zone A) ที่มอบให้สำนักงานปฏิรูปที่ดินเพื่อเกษตรกรรม (ส.ป.ก.) รวมทั้ง พื้นที่แนวกันชน
ป่าอนุรักษ์และพื้นที่ป่าสงวนแห่งชาติที่เสื่อมสภาพที่มีได้กำหนดให้เป็นป่าชุมชน หรืออนุญาตให้
เข้าทำประโยชน์ใด ๆ เพื่อให้เป็นป่าเอนกประสงค์ประกอบกิจการเกี่ยวกับป่าไม้

3. ป่าไม้เพื่ออุตสาหกรรม

เพื่อเป็นวัตถุดิบไม้สำหรับอุตสาหกรรมไม้ โดยผู้ประกอบการและเกษตรกรผู้ปลูกป่ารายย่อย

4. ป่าไม้ในเมือง

ในการวางผังเมืองและพื้นที่ว่างกำหนดให้มีพื้นที่สีเขียว เพื่อรักษาระบบนิเวศ ลดมลภาวะ รักษาอุณหภูมิของบรรยากาศ ตลอดจนสร้างภูมิทัศน์และการนันทนาการ

หน่วยงานที่เกี่ยวข้องในการพัฒนาป่าไม้

แผนแม่บทเพื่อพัฒนาการป่าไม้ ได้กล่าวถึงบทบาทของหน่วยงานที่เกี่ยวข้องในการพัฒนาป่าไม้ ดังนี้

1. หน่วยงานภาครัฐ (กรมป่าไม้)

เจ้าหน้าที่กรมป่าไม้ที่ปฏิบัติงานในพื้นที่จะมี 2 ลักษณะ คือ เจ้าหน้าที่อนุรักษ์ป่าไม้ และเจ้าหน้าที่ส่งเสริมป่าไม้

2. หน่วยงานรัฐวิสาหกิจ

มีหน้าที่เกี่ยวกับกลไกตลาดทั้งภายในภายนอก การผลิต และพัฒนาอุตสาหกรรมของป่า รวมทั้งเป็นศูนย์กลางการผลิตกล้าไม้

3. สมาคมผู้ปลูกไม้ยืนต้น

ให้มีสมาคมผู้ปลูกไม้ยืนต้นในระดับอำเภอ ระดับจังหวัด ระดับภาค และระดับชาติ โดยสมาคมฯ มีบทบาทเป็นผู้ค้าประกันการจ้างงาน ลีอกกลางในการเผยแพร่ข่าวสาร ให้ความช่วยเหลือ และปกป้องเกษตรกร

4. ผู้ประกอบการอุตสาหกรรมไม้

ผู้ปลูกป่ารายย่อยจะช่วยสร้างหลักประกันด้านวัตถุดิบให้กับผู้ประกอบการอุตสาหกรรมไม้และผู้ปลูกป่ารายใหญ่ (ภาคอุตสาหกรรม) จะช่วยพัฒนาเทคโนโลยีการปลูกหรือเพิ่มผลผลิตให้กับผู้ปลูกป่าเอกชนรายย่อย

5. สถาบันเพื่อการสนับสนุนการพัฒนาป่าไม้

ได้แก่ องค์กรพัฒนาเอกชน องค์กรประชาชน วัด โรงเรียน สื่อมวลชน และหน่วยงานส่งเสริมอื่น ๆ ทั้งภาครัฐและภาคเอกชนโดยสนับสนุนให้จัดตั้งฝ่ายประสานงานส่งเสริมการพัฒนาป่าไม้ เพื่อส่งเสริมและพัฒนาป่าไม้ร่วมกัน

6. กองทุนเพื่อการอนุรักษ์และการปลูกต้นไม้

รัฐจะจัดตั้งกองทุนเพื่อสนับสนุนการอนุรักษ์ป่าไม้และการปลูกป่า โดยใช้เงินงบประมาณที่รัฐและแหล่งต่างๆ ทั้งภายในและภายนอกประเทศในระยะเริ่มต้น ต่อไปเงินกองทุนจะมาจาก

อนุญาตเข้าทำประโยชน์ในพื้นที่ป่าไม้ ภาษีและค่าธรรมเนียมต่าง ๆ

2.1.3 แผนพัฒนาเศรษฐกิจและสังคมแห่งชาติ ฉบับที่ 8 ที่เกี่ยวข้องกับการปลูกสวนป่า ภาคเอกชน

ตามแผนพัฒนาเศรษฐกิจและสังคมแห่งชาติ ฉบับที่ 8 (พ.ศ.2540–2544) ได้กำหนดแนวทางและกลยุทธ์ในด้านป่าไม้ ซึ่งเกี่ยวข้องกับการส่งเสริมการปลูกป่าภาคเอกชน ดังนี้

ด้านการฟื้นฟูสภาพป่าและส่งเสริมการปลูกป่า

- ส่งเสริมปลูกไม้เศรษฐกิจและไม้โตเร็ว ในพื้นที่กรรมสิทธิ์ สิทธิครอบครอง และพื้นที่ที่อนุญาตให้เข้าทำประโยชน์
- ส่งเสริมและพัฒนาอาชีพทั้งในและนอกภาคเกษตร และให้มีการใช้ประโยชน์ที่ดินอย่างเกื้อกูลสิ่งแวดล้อม
- จัดหาและจัดทำแหล่งผลิตเมล็ดไม้ และกล้าไม้ที่มีคุณภาพเพื่อสนับสนุนการฟื้นฟูสภาพป่า และส่งเสริมการปลูก

2.1.4 พ.ร.บ. สวนป่า พ.ศ. 2535

เนื่องจากพระราชบัญญัติป่าไม้ พ.ศ. 2484 ซึ่งบังคับใช้อยู่ในขณะนี้มิได้มีบทบัญญัติรองรับและคุ้มครองสิทธิการทำไม้หวงห้าม ที่ได้จากการปลูกสวนป่าเพื่อการค้าทั้งในที่ดินของรัฐและของเอกชน เพื่อเป็นการสนับสนุนและส่งเสริมให้ปลูกสวนป่ากันอย่างแพร่หลายเป็นการส่งเสริมอาชีพให้ประชาชนมีงานทำและผลิตไม้เพื่อเป็นสินค้าได้นั้น จึงต้องตรา พ.ร.บ. สวนป่า พ.ศ. 2535 ขึ้นมารองรับ ซึ่ง พ.ร.บ. สวนป่า พ.ศ. 2535 ได้ประกาศในพระราชกิจจานุเบกษา และบังคับใช้เมื่อวันที่ 13 มีนาคม 2535 เป็นต้นมา พ.ร.บ. สวนป่า พ.ศ. 2535 จะทำให้ผู้ที่ทำการปลูกสร้างสวนป่ามีความมั่นใจในสิทธิและประโยชน์ที่จะได้รับจากการปลูกสร้างสวนป่า เช่น การได้รับยกเว้นค่าภาคหลวงและการไม่อยู่ภายใต้บังคับกฎหมายบางประการ ที่กำหนดไว้ในพระราชบัญญัติป่าไม้ พ.ศ. 2484 (กรมป่าไม้, 2542 ข : 7)

เพื่อเป็นการส่งเสริมและจูงใจภาคเอกชน ให้เข้ามาดำเนินการปลูกสร้างสวนป่าเศรษฐกิจในเชิงพาณิชย์ รัฐบาลได้ทำโครงการส่งเสริมเกษตรกรปลูกป่า โดยให้เอกชนผู้สนใจเข้าร่วมโครงการฯ และรัฐให้เงินสนับสนุนในการดำเนินงาน เพื่อให้เอกชนมีความมั่นใจและคุ้มครองสิทธิ

และประโยชน์ของผู้ทำสวนป่าที่พึงจะได้รับ รัฐจึงได้ตราพระราชบัญญัติสวนป่า พ.ศ.2535 ขึ้น เพื่อผ่อนคลายนโยบายที่กำหนดตามกฎหมายที่ใช้อยู่

ตามพระราชบัญญัติป่าไม้ พ.ศ. 2484 กำหนดให้การทำไม้จะต้องได้รับอนุญาต เพื่อเป็นการสนับสนุนและส่งเสริมให้ผู้ที่จะปลูกสร้างสวนป่ามีความมั่นใจในสิทธิประโยชน์ที่จะได้รับ จึงได้มีการตราพระราชบัญญัติสวนป่า พ.ศ. 2535 บัญญัติขึ้น เป็นกฎหมายว่าด้วยสวนป่าเพื่อคุ้มครองสิทธิแก่ผู้ปลูกสร้างสวนป่าประเภทไม้หวงห้าม กฎหมายดังกล่าวเป็นกฎหมายส่งเสริมมิได้ เป็นการบังคับผู้ปลูกสร้างสวนป่าประเภทไม้หวงห้าม ต้องดำเนินการตามกฎหมายนี้ ผู้ปลูกสร้างสวนป่าประเภทไม้หวงห้ามสามารถดำเนินการได้ 2 ลักษณะ (พิชญะ ยั่งยืน, 2541 : 37) คือ

1 ดำเนินการขอขึ้นทะเบียนที่ดินเป็นสวนป่า ตามพระราชบัญญัติสวนป่า พ.ศ.2535 เมื่อขอขึ้นทะเบียนที่ดินเป็นสวนป่าแล้ว ผู้ปลูกสร้างสวนป่าต้องปฏิบัติตามกฎหมายและระเบียบต่างๆ ที่เกี่ยวข้อง

2 หากผู้ปลูกสร้างสวนป่าประเภทไม้หวงห้าม ไม่ขอขึ้นทะเบียนที่ดินเป็นสวนป่า ก็ยังสามารถทำไม้ออกจากที่ดินได้แต่ต้องปฏิบัติตามพระราชบัญญัติป่าไม้ พ.ศ. 2484

การขึ้นทะเบียนที่ดินเป็นสวนป่า มีวัตถุประสงค์เพื่อรวบรวมข้อมูลไว้เป็นหลักฐาน เพื่อให้ทราบทั่วถึงที่ดินที่ใด ของผู้ใดดำเนินการปลูกต้นไม้ชนิดใด จำนวนเท่าใด และปลูกป่าเมื่อใด เพื่อทางราชการจะได้ออกหนังสือรับรองไว้ให้เป็นหลักฐาน ในการดำเนินกิจการสวนป่า เพื่อการทำไม้ ออกและการนำไม้เคลื่อนที่ ตลอดจนการแปรรูปไม้ต่อไปในอนาคต เป็นการปฏิบัติให้เป็นไปตามกฎหมาย เพื่อคุ้มครองสิทธิและประโยชน์แก่ผู้ทำสวนป่า นอกเหนือจากเหตุผลทางกฎหมายแล้ว การขึ้นทะเบียนที่ดินเป็นสวนป่ามีความจำเป็นและเป็นประโยชน์แก่ผู้ปลูกป่าอย่างมาก ในด้านการสนับสนุนและส่งเสริมของทางราชการที่จะให้ความรู้ ข้อมูลที่เกี่ยวข้อง และเป็นฐานข้อมูลที่ทางราชการจะได้รวบรวม เพื่อนำไปใช้ประโยชน์ในการวางแผนการส่งเสริมปลูกป่า การเพิ่มผลผลิต ตลอดจนการจัดการป่าเอกชนในภาพรวม (พิชญะ ยั่งยืน, 2541 : 5)

สิทธิและประโยชน์ของผู้ทำสวนป่าตามพระราชบัญญัติสวนป่า พ.ศ. 2535

พระราชบัญญัติสวนป่า พ.ศ. 2535 มีวัตถุประสงค์เพื่อส่งเสริมและคุ้มครองสิทธิให้แก่ผู้ทำสวนป่าประเภทไม้หวงห้าม (พิชญะ ยั่งยืน, 2541 : 37-38) ดังนี้

1. ได้รับการคุ้มครอง ตามมาตรา 14 “บรรดาไม้ที่ได้มาจากการทำสวนป่าไม่ต้องเสียค่าภาคหลวงและค่าบำรุงป่าตามกฎหมายว่าด้วยการป่าไม้”
2. ได้รับการสนับสนุนด้านความรู้ทางวิชาการและคำแนะนำจากเจ้าหน้าที่ ตามมาตรา 8
3. ได้รับความสะดวก รวดเร็ว ในการตัดหรือโค่นไม้ โดยการแจ้งตัดหรือโค่นไม้เป็นหนังสือ แล้วให้ผู้ทำสวนป่าดำเนินการตัดหรือโค่นไม้ดังกล่าวได้ทันที ตามมาตรา 11

4. ได้รับการคุ้มครอง ตามมาตรา 10 “ ในการทำไม้ที่ได้มาจากการทำสวนป่า ผู้ทำสวนป่า อาจตัดหรือโค่นไม้ แปรรูปไม้ ค้ำไม้ มีไม้ไว้ในครอบครองและนำไม้เคลื่อนที่ผ่านด่านป่าไม้ได้แต่ การตั้งโรงงานแปรรูปไม้ให้เป็นไปตามกฎหมายว่าด้วยป่าไม้ ”

5. ได้รับการคุ้มครอง ให้มีตราประทับไม้เพื่อแสดงการเป็นเจ้าของไม้ ตามมาตรา 9

6. ผู้ทำสวนป่าสามารถโอนทะเบียนสวนป่าไม้ ตามมาตรา 19

7. ไม้ที่ได้มาจากการทำสวนป่า สามารถจำหน่ายหรือโอน หรือมีไว้ในครอบครองได้ ตาม มาตรา 21

8. ไม้ท่อน ไม้แปรรูป หรือสิ่งประดิษฐ์ฯ ที่ได้มาจากการทำสวนป่า สามารถนำเคลื่อนที่ได้ โดยสะดวกและรวดเร็ว ตามมาตรา 13

หน้าที่ของผู้ทำสวนป่า (พิชญะ ยั่งยืน, 2541 : 38)

1. ทำความเข้าใจ เรียนรู้ข้อกำหนดและระเบียบปฏิบัติที่เกี่ยวข้อง ตามพระราชบัญญัติ สวนป่า พ.ศ.2535

2. ปฏิบัติตามกฎหมายและระเบียบที่กำหนดไว้อย่างเคร่งครัด เพื่อสิทธิและประโยชน์ ของผู้ทำสวนป่า

3. รักษาสิทธิและประโยชน์ของผู้ทำสวนป่า ตามที่กฎหมายและระเบียบได้กำหนดไว้ **นิยามและความหมายของศัพท์ ตามพระราชบัญญัติสวนป่า พ.ศ.2535 (กรมป่าไม้, 2542 ข : 1-2)**

“สวนป่า” หมายความว่า ที่ดินที่ได้ขึ้นทะเบียนตามมาตรา 5 เพื่อทำการปลูกและบำรุงรักษา ต้นไม้ที่เป็นไม้หวงห้ามตามกฎหมายว่าด้วยป่าไม้

“ต้นไม้” หมายความว่า ต้นไม้ที่ขึ้นอยู่แล้วหรือปลูกขึ้นเพื่อใช้ประโยชน์จากเนื้อไม้และ หมายความรวมถึง ต้นไม้ที่ขึ้นอยู่แล้ว หรือปลูกขึ้นเพื่อประโยชน์อย่างอื่นแต่อาจใช้ประโยชน์จาก เนื้อไม้ได้ด้วย

“ไม้” หมายความว่า ต้นไม้ และหมายความรวมถึง

1 ส่วนใดๆ ของต้นไม้ ไม่ว่าจะถูกตัด ทอน เลื่อย ไซ ผ่า ถาก ขุด อัด หรือกระทำด้วย ประการอื่นใดหรือไม้ และ

2 ไม้แปรรูป สิ่งประดิษฐ์ เครื่องใช้ หรือสิ่งอื่นใดบรรดาที่ทำด้วยต้นไม้หรือส่วนใดๆ ของ ต้นไม้

“ตรา” หมายความรวมถึงเครื่องหมายหรือวัตถุใดๆ ที่ประดิษฐ์ขึ้นเพื่อติด ตอก หรือประทับ ไม้

“หนังสือรับรองการแจ้ง” หมายความว่ารวมถึงสำเนา หรือภาพถ่ายของหนังสือรับรองการแจ้งที่พนักงานเจ้าหน้าที่ได้รับรองถูกต้องแล้ว

“ผู้ทำสวนป่า” หมายความว่า ผู้ได้รับหนังสือรับรองการขึ้นทะเบียนที่ดินเป็นสวนป่า และหมายความรวมถึงผู้ยื่นคำขอรับโอนทะเบียนสวนป่าด้วย

“พนักงานเจ้าหน้าที่” หมายความว่าผู้ซึ่งรัฐมนตรีแต่งตั้งให้ปฏิบัติการตามพระราชบัญญัตินี้

“นายทะเบียน” หมายความว่าอธิบดีหรือผู้ซึ่งอธิบดีมอบหมายสำหรับกรุงเทพมหานครและผู้ว่าราชการจังหวัดหรือผู้ซึ่งผู้ว่าราชการจังหวัดมอบหมายสำหรับจังหวัดอื่น

“อธิบดี” หมายความว่า อธิบดีกรมป่าไม้

“รัฐมนตรี” หมายความว่า รัฐมนตรีผู้รักษาการตามพระราชบัญญัตินี้

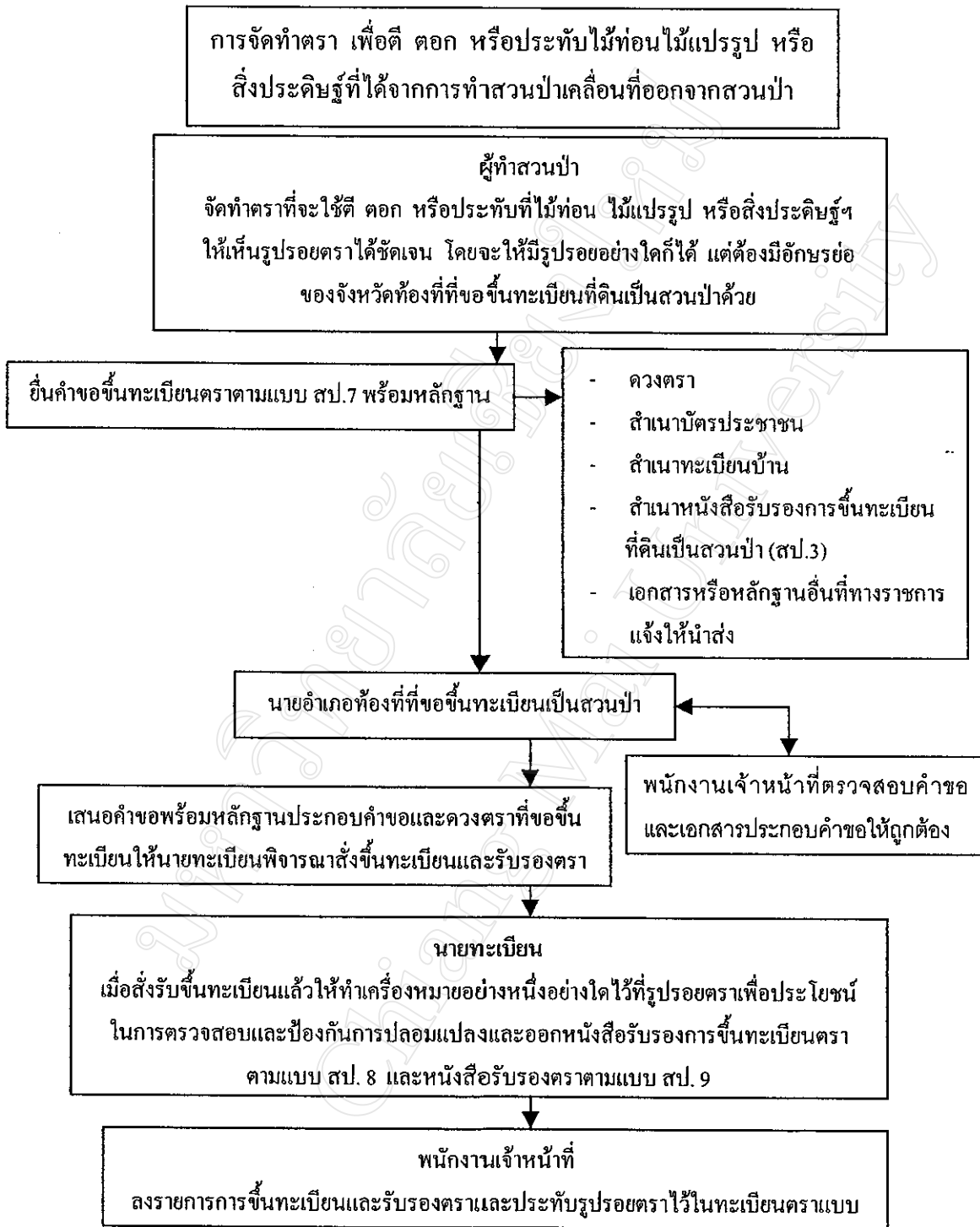
ในการดำเนินงานตามพระราชบัญญัติสวนป่า พ.ศ. 2535 หากเอกชนหรือเกษตรกรรายย่อยที่มีความประสงค์จะดำเนินการปลูกสวนป่า(ไม้หวงห้าม) เพื่อการค้าต้องดำเนินการยื่นคำขอพร้อมเอกสารที่เกี่ยวข้องต่อนายอำเภอท้องที่ที่ดินตั้งอยู่ ในการดำเนินงานมีขั้นตอนการปฏิบัติตามแผนผังที่ 1

เอกชนหรือเกษตรกรรายย่อยได้ดำเนินการยื่นคำขอขึ้นทะเบียนที่ดินเป็นสวนป่า และทางราชการได้ออกหนังสือรับรองการขึ้นทะเบียนที่ดินเป็นสวนป่า (สป.3) ให้แล้ว ผู้ทำสวนป่าต้องดำเนินการจัดทำตราและนำตราที่ได้จัดทำแล้วไปขอขึ้นทะเบียนต่อนายอำเภอท้องที่ที่ดินตั้งอยู่เพื่อใช้สำหรับตี ดอก ประทับหรือแสดงการเป็นเจ้าของไม้ที่ได้มาจากการทำสวนป่าของตน ในการดำเนินงานมีขั้นตอนการปฏิบัติตามแผนผังที่ 2

เอกชนหรือเกษตรกรรายย่อยที่ทางราชการได้ขึ้นทะเบียนเป็นผู้ทำสวนป่า เมื่อมีความประสงค์จะทำไม้ออก และนำเคลื่อนที่ออกจากสวนป่า ในการดำเนินงานต้องปฏิบัติให้เป็นไปตามพระราชบัญญัติสวนป่า พ.ศ. 2535 ในการดำเนินงานมีขั้นตอนการปฏิบัติตามแผนผังที่ 3

การปฏิบัติงานของพนักงานเจ้าหน้าที่ตามพระราชบัญญัติสวนป่า พ.ศ. 2535 การดำเนินงานตามขั้นตอนการปฏิบัติงานราชการบริหารส่วนกลาง ตามการจํัดองค์การบริหารราชการส่วนกลางหน่วยงานกรมป่าไม้ ตามแผนผังที่ 4

แผนผังที่ 2 ขั้นตอนดำเนินการจัดทำตราและการขอขึ้นทะเบียนตรา

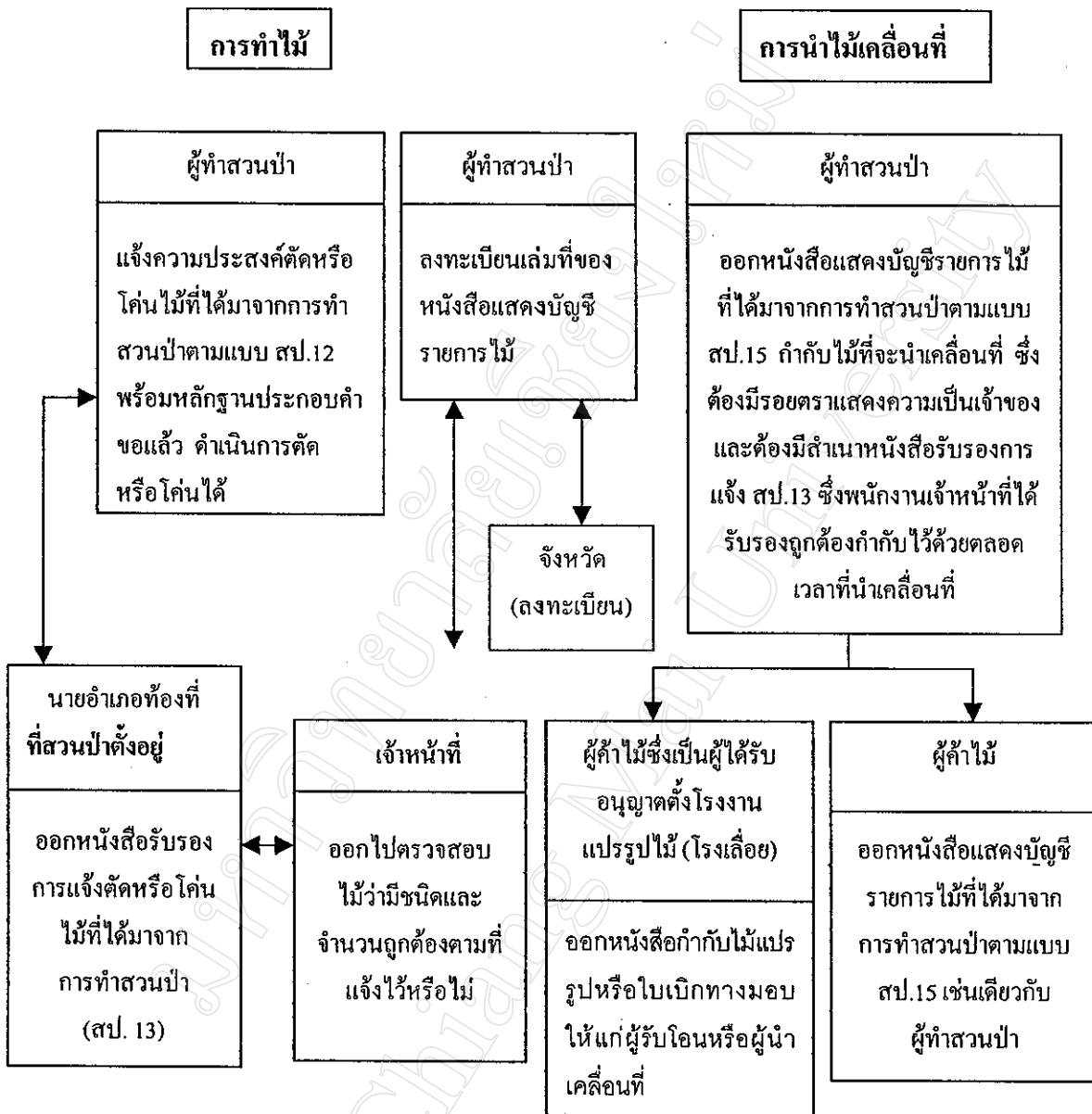


หมายเหตุ : “ผู้ทำสวนป่า” หมายความว่า ผู้ได้รับหนังสือรับรองการขึ้นทะเบียนที่ดินเป็นสวนป่า (สป. 3) และหมายความรวมถึงผู้ยื่นคำขอรับ โอนทะเบียนสวนป่าด้วย

“พนักงานเจ้าหน้าที่” หมายความว่า ผู้ซึ่งรัฐมนตรีแต่งตั้งให้ปฏิบัติราชการ ตามพระราชบัญญัติสวนป่า 2535

ที่มา : สวนป่าแนวปฏิบัติและการดำเนินงานตามพระราชบัญญัติสวนป่า พ.ศ. 2535

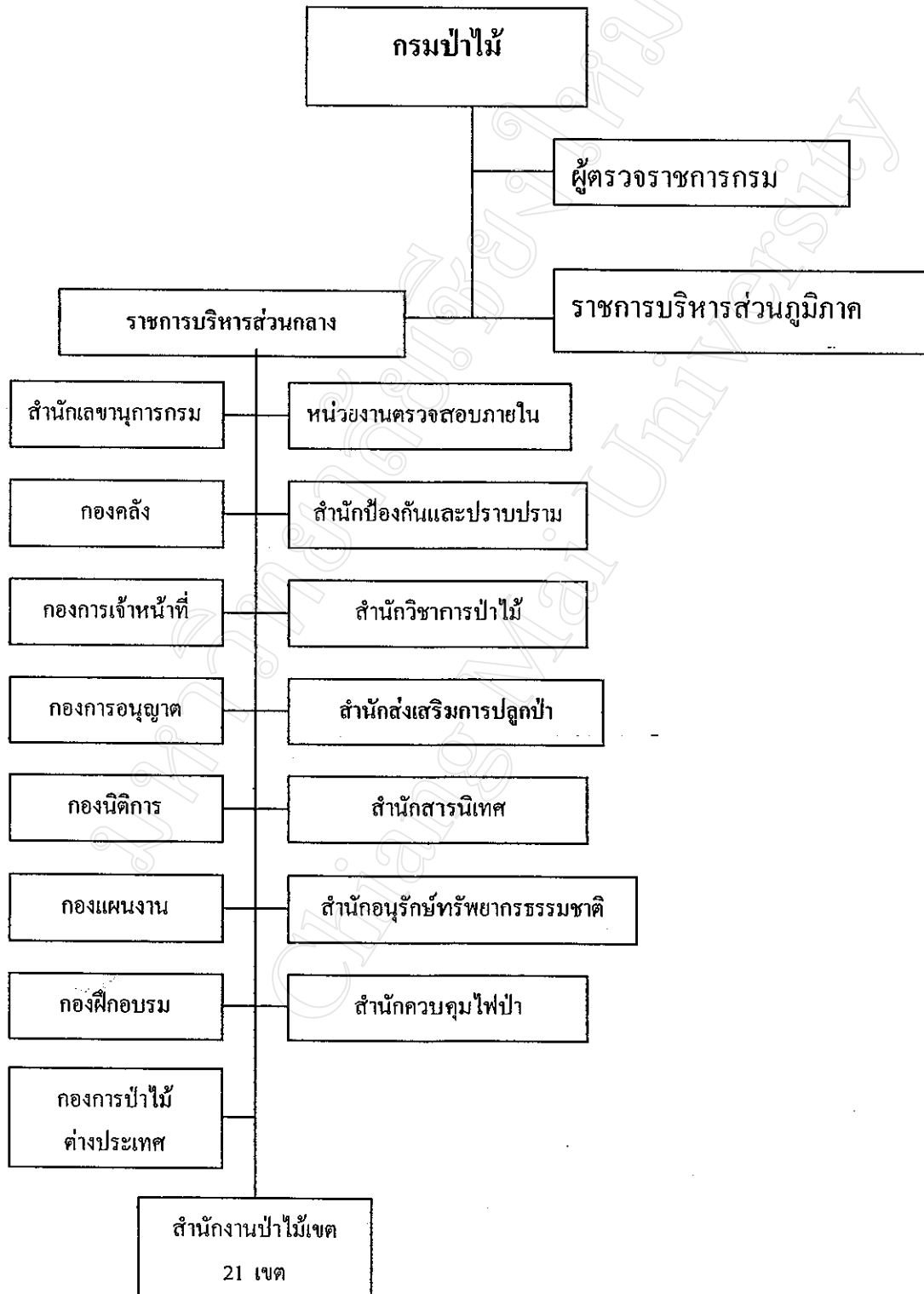
แผนผังที่ 3 การทำไม้ และนำไม้เคลื่อนที่ออกจากสวนป่าที่ขึ้นทะเบียนที่ดินเป็นสวนป่า



ที่มา : สวนป่าแนวปฏิบัติและการดำเนินงานตามพระราชบัญญัติสวนป่า พ.ศ. 2535

แผนผังที่ 4 การจัดองค์กรบริหารราชการส่วนกลางหน่วยงานกรมป่าไม้

การจัดองค์กรส่วนกลางของกรมป่าไม้



ที่มา [Http://www.forest.go.th](http://www.forest.go.th) (Royal Forest Department, 2002 b : On-line)

2.2 แนวคิดทฤษฎีแรงจูงใจ

ในการดำเนินงานตามโครงการใดๆ จะต้องมีเหตุจูงใจที่ทำให้กลุ่มเป้าหมายเกิดแรงจูงใจที่จะเข้าร่วมกิจกรรมหรือโครงการ ผู้ศึกษาจึงได้นำแนวคิดเรื่องแรงจูงใจมาเป็นกรอบแนวคิดนักวิชาการได้ให้ความหมาย และแนวความคิดเกี่ยวกับแรงจูงใจ ดังนี้

2.2.1 ความหมายของแรงจูงใจ

อารี พันธุ์ณี (2540 : 179) ได้ให้ความหมายแรงจูงใจ (Motive) หมายถึง ภาวะใดๆ ก็ตาม ที่กระตุ้นให้บุคคลแสดงพฤติกรรมออกมาและการจูงใจ (Motivation) หมายถึง การนำปัจจัยต่างๆ ที่เป็นแรงจูงใจมาผลักดันให้บุคคลแสดงพฤติกรรมอย่างมีทิศทาง เพื่อบรรลุจุดมุ่งหมายหรือเงื่อนไขที่ต้องการ ปัจจัยต่างๆ ที่นำมาอาจเป็นเครื่องล่อรางวัล การลงโทษ การทำให้เกิดการตื่นตัว รวมทั้งทำให้เกิดความคาดหวัง

พรรณราย ทวีพะประภา (2539 : 44) ได้อธิบายถึงแรงจูงใจ ว่า พฤติกรรมทุกอย่างของมนุษย์เป็นสิ่งที่เกิดขึ้นมาจากสาเหตุประการใดประการหนึ่ง ที่กระตุ้นให้คนเราแสดงพฤติกรรมนั้นๆ ออกมา การปฏิบัติงานนั้นก็นับได้ว่าเป็นพฤติกรรมอย่างหนึ่งของมนุษย์ บุคคลแต่ละคนจะแสดงพฤติกรรมในการปฏิบัติงานแตกต่างกันออกไปอย่างไรบ้างนั้น ส่วนหนึ่งเป็นผลมาจากแรงจูงใจของบุคคลผู้นั้น

ปราณี รามสูต (2528 : 116) ได้ให้ความหมายแรงจูงใจ ว่า แรงจูงใจคือองค์ประกอบต่างๆ ที่ช่วยเพิ่มพลัง เพิ่มความกระฉับกระเฉงให้กับพฤติกรรมที่นอกเหนือไปจากสิ่งเร้าหรือสิ่งกระตุ้นธรรมดา ทำให้พฤติกรรมที่แสดงออกไปมีทิศทางหรือมีจุดหมายปลายทาง และ ภาวะที่บุคคลถูกผลักดันให้แสดงพฤติกรรมบางอย่างหรือหลายอย่าง เพื่อบรรลุจุดหมายปลายทางที่ต้องการ

Dale S. Beach (อ้างใน สงวน สุทธิเลิศอรุณ 2527 : 139) ให้นิยาม การจูงใจ ว่า การจูงใจ หมายถึง ความเต็มใจที่จะใช้พลังเพื่อให้ประสบผลสำเร็จในเป้าหมาย (Goal) หรือ ได้รับรางวัล (Reward) เป็นสิ่งสำคัญของการกระทำของมนุษย์ และเป็นสิ่งยั่วยุให้ไปถึงซึ่งวัตถุประสงค์ที่สัญญาเกี่ยวกับรางวัลที่ได้รับ

2.2.2 ประเภทแรงจูงใจ

อารี พันธุ์ณี (2540 : 181) ได้แบ่งแรงจูงใจตามลักษณะการแสดงออกของพฤติกรรมเป็น

2 ประเภท คือ

1. แรงจูงใจภายใน (Intrinsic Motivation) เป็นสภาวะที่บุคคลต้องการที่กระทำ หรือเรียนรู้ บางสิ่งบางอย่างด้วยตนเอง ไม่ต้องอาศัยการชักจูงจากสิ่งเร้าภายนอก เช่น ความต้องการเรียน เพื่อต้องการความรู้ ทำงานเพราะต้องการความสนุกสนานและความชำนาญ ซึ่งความต้องการหรือความสนใจพิเศษ ตลอดจนความรู้ที่นึกคิด หรือทัศนคติของแต่ละบุคคล จะผลักดันให้บุคคลสร้างพฤติกรรมขึ้น ซึ่งได้แก่ ความอยากรู้ อยากรู้อยากเห็น ความสนใจ ความรัก ความศรัทธา

2. แรงจูงใจภายนอก (Extrinsic Motivation) เป็นสภาวะที่บุคคลได้รับการกระตุ้นจากการเร้าภายนอก เช่น สิ่งของหรือเกียรติยศ เงินเดือน ปริญญาบัตร ความก้าวหน้า รางวัล คำชมเชย การแข่งขัน การติเตียน ให้บุคคลมองเป้าหมายจึงเร้าใจให้บุคคลเกิดความต้องการ และแสดงพฤติกรรมมุ่งสู่เป้าหมายนั้น

ปราณี รามสูต (2528 : 125) ได้แบ่งแรงจูงใจตามลักษณะกิจกรรมที่จะนำไปสู่เป้าหมาย ออกเป็น 2 แบบ ได้แก่

1. แรงจูงใจภายใน (Intrinsic Motivation) เช่น ทัศนคติ ความคิดเห็นความสนใจ ความตั้งใจ การมองเห็นคุณค่า ความพอใจ ความต้องการ ฯลฯ เป็นต้น สิ่งเหล่านี้มักเป็นแรงผลักดันให้เกิดพฤติกรรมที่คงทนถาวร เช่น เด็กนักเรียนที่ชอบทำการบ้านเพราะรู้ว่าการบ้านทำให้ความรู้ในบทเรียนแน่นขึ้น เช่นนี้เด็กมักจะขยันทำการบ้าน โดยสม่ำเสมอและตลอดไป

2. แรงจูงใจภายนอก (Extrinsic Motivation) เช่น การได้รับรางวัล การถูกลงโทษ เกียรติยศ ชื่อเสียง คำยกยอ ฯลฯ นับเป็นแรงจูงใจที่ไม่คงทนถาวร บุคคลมักจะแสดงพฤติกรรมเฉพาะเวลาที่ต้องการเงิน หรือเกียรติ หรือคำยกยอ หรือเพื่อหลีกเลี่ยงการลงโทษเท่านั้น ต่อไปถ้าไม่ต้องการเงิน เกียรติ คำยกยอ หรือเมื่อไม่มีการลงโทษพฤติกรรมก็อาจไม่เกิดขึ้น

วิศิษฐ์ศักดิ์ ไทยทอง (2540 : 214) ได้แบ่งแรงจูงใจ ออกเป็น 2 ประเภท คือ

1. แรงขับทางชีววิทยา (Biological Drive) เป็นแรงจูงใจซึ่งเกี่ยวข้องกับการทำงานของระบบสรีระวิทยา เช่น แรงขับหิว แรงขับกระหาย แรงขับทางเพศ แรงขับในพฤติกรรมความเป็นแม่ แรงขับให้หลบหนีจากความเจ็บปวด และแรงขับที่เกี่ยวข้องกับระบบสรีระ โดยอ้อม เช่น แรงจูงใจในการสำรวจตรวจค้น แรงจูงใจในการจับต้อง และแรงจูงใจที่จะได้รับการกระตุ้นจากสิ่งแวดล้อม

2. แรงจูงใจที่เกิดจากการเรียนรู้ (Learned Motives)

2.2.3 ทฤษฎีของแรงจูงใจ

Maslow (อ้างในสมพงษ์ เกษมสิน 2523 : 245) ได้เขียนทฤษฎีสิ่งจูงใจหรือเรียกว่า “ทฤษฎีทั่วไปเกี่ยวกับแรงจูงใจ” (Maslow’s General Theory of Human Motivation) เป็นทฤษฎีซึ่ง Maslow ตั้งสมมุติฐานสิ่งจูงใจจากความต้องการของมนุษย์ ไว้ดังนี้

1. มนุษย์มีความต้องการ ความต้องการไม่สิ้นสุด เมื่อความต้องการใดได้รับการตอบสนองแล้ว ความต้องการอื่นจะเข้ามาแทนที่
2. ความต้องการที่ได้รับการตอบสนองแล้ว จะไม่มีเครื่องจูงใจของพฤติกรรมอีกต่อไป ความต้องการที่ไม่ได้รับการตอบสนองเท่านั้นเป็นสิ่งจูงใจของพฤติกรรม
3. ความต้องการของมนุษย์เป็นลำดับขั้นตามความสำคัญ กล่าวคือ เมื่อความต้องการขั้นต่ำได้รับการตอบสนองแล้ว ความต้องการขั้นสูงก็มีความต้องการสนองทันที

Maslow (อ้างในพิสมัย วิบูลสวัสดิ์ 2540 : 221-222) ได้กล่าวถึงทฤษฎีลำดับขั้นแรงจูงใจว่า แรงจูงใจของมนุษย์พัฒนาไปตามลำดับขั้น ความต้องการเบื้องต้น (Basic Needs) จะต้องได้รับการตอบสนองเสียก่อนจึงจะเกิดความต้องการอื่นๆ ที่อยู่ในระดับสูงขึ้นไป Maslow แบ่งแรงจูงใจของมนุษย์เป็น 2 ลักษณะ ดังนี้

1. ความต้องการที่ขาดแคลนและแรงจูงใจที่มุ่งสนองความต้องการเบื้องต้น ที่ยังบกพร่องอยู่ เป็นแรงจูงใจซึ่งบุคคลพยายามรักษาความสมดุลของอินทรีย์ซึ่งประกอบด้วยความต้องการดังต่อไปนี้

1.1 ความต้องการทางสรีรวิทยา (Physiological Needs) เป็นความต้องการเบื้องต้นที่จำเป็นสำหรับการดำรงชีวิต เช่น ต้องการอาหาร น้ำดื่ม เสื้อผ้า เครื่องนุ่งห่ม และความต้องการทางเพศ มนุษย์ต้องต่อสู้ดิ้นรนเพื่อสนองความต้องการขั้นนี้ก่อน จึงจะมีความต้องการขั้นอื่นตามมา

1.2 ความต้องการความมั่นคง ปลอดภัย (Safety Needs) เมื่อความต้องการทางสรีรวิทยาได้รับการตอบสนองแล้ว ก็มีความต้องการขั้นที่สองต่อไป คือ อยากมีชีวิตอยู่อย่างมั่นคงและปลอดภัยจากอันตรายทั้งปวง สิ่ง que แสดงถึงความต้องการขั้นนี้เห็นได้จากแนวโน้มของมนุษย์ที่ชอบอยู่ในสังคมที่มีความสงบเรียบร้อย มีระเบียบวินัย และมีกฎหมายคุ้มครอง ชอบดำเนินชีวิตประจำวันอย่างราบรื่น ไม่มีอุปสรรค ความต้องการขั้นนี้จะรวมไปถึงความมั่นคงทางด้านจิตใจ (Psychological Safety) ด้วย ซึ่งจะผลักดันให้ทำพฤติกรรมเพื่อบรรลุถึงเป้าหมาย นั่นคือมีความมั่นคงปลอดภัยทางร่างกายและจิตใจ

1.3 ความต้องการความรักและต้องการเป็นส่วนหนึ่งของกลุ่ม (Love and Belonging Needs) ความต้องการขั้นนี้เป็นลักษณะของความต้องการอยากมีเพื่อน คนรักใคร่

ชอบพอ ต้องการเป็นผู้ให้ความรักและได้รับความรัก มิได้ถูกจูงใจโดยความต้องการทางเพศ (not sexually motivated) บุคคลที่มีความต้องการขั้นนี้ จะทำพฤติกรรมไปสู่เป้าหมายเพื่อที่จะทำให้รู้สึกว่าคุณไม่ได้อยู่กับคนเดียวอย่าง โดดเดี่ยว อ้างว้างหรือถูกทอดทิ้ง

1.4 ความต้องการมีเกียรติและศักดิ์ศรี (The Esteem Needs) ความต้องการขั้นนี้เป็นความต้องการของมนุษย์เกือบทุกคนในสังคม ลักษณะที่แสดงถึงความต้องการขั้นนี้ เช่น ต้องการได้รับการยกย่องนับถือจากบุคคลอื่น ต้องการเกียรติยศชื่อเสียง หรือมีความภูมิใจเมื่อประสบความสำเร็จ รู้สึกว่าคุณเป็นที่ที่มีประโยชน์และมีคุณค่าในสังคม

2. ความต้องการและแรงจูงใจที่จะพัฒนาตนเองไปสู่ระดับสูง

2.1 ความต้องการพัฒนาตัวเองไปสู่ระดับที่สมบูรณ์ที่สุด คือ ต้องการรู้จักตนเองตามสภาพที่แท้จริง และพัฒนาการตามศักยภาพของตน (Self-Actualization) เน้นถึงความต้องการเป็นตัวของตัวเอง ประสบความสำเร็จด้วยตนเอง ต้องการพัฒนาศักยภาพของตนให้เต็มที่แต่ละขณะเดียวกันก็สนใจปัญหาของส่วนรวมด้วย ความสำเร็จขั้นนี้ Maslow ถือเป็นความต้องการขั้นสูงสุดของมนุษย์ แต่การที่บางคนไปไม่ถึงระดับนี้เพราะประสบอุปสรรคจากสิ่งแวดล้อมและวัฒนธรรมรอบข้าง เป็นต้นว่า หลายคนทำงานหนักตลอดชีวิตเพื่อสนองความต้องการเบื้องต้น หรือบิดามารดาไม่เสริมสร้างเด็กให้เกิดความรู้สึกอบอุ่น หรือรู้สึกว่าตนเป็นผู้มีคุณค่าในสังคม และคนจำนวนมากมักติดอยู่กับความหลงตัวเอง หลงในอำนาจวาสนา เป็นพวกวัตถุนิยม ทำให้ไม่สามารถหลุดพ้น ไปถึงพัฒนาการระดับสูงนี้ได้

2.2 ความต้องการมีความรู้ ความเข้าใจในสิ่งใหม่ๆ (Cognitive Needs) ความต้องการนี้สำหรับ Maslow ถือเป็นความต้องการพัฒนาตัวเองอันดับที่สอง (The Second of Growth Needs) จะเริ่มแสดงออกในวัยเด็ก และจะมีเพิ่มมากขึ้นเมื่อบุคคลเติบโตเป็นผู้ใหญ่โดยเฉพาะในกลุ่มปัญญาชน ถ้าความต้องการนี้ได้รับการขัดขวางจะทำให้บุคคลประสบความสำเร็จน้อย อาจมีอาการเบื่อหน่ายและรู้สึกท้อถอยในชีวิต

2.3 ความต้องการด้านสุนทรียภาพ (Aesthetic Needs) ความต้องการขั้นนี้จะเกิดขึ้นไม่ได้ถ้าความต้องการขั้นต้นๆ ไม่ได้รับการตอบสนอง ดังนั้นความต้องการนี้จะเกิดขึ้นเฉพาะกับบุคคลบางคนเท่านั้น เขาเหล่านี้จะรู้สึกไม่สบายใจ ทนไม่ได้ถ้าเห็นความไม่เป็นระเบียบ ไม่สมดุลและความไม่น่าดูต่างๆ แต่อาการเหล่านี้จะหายไปทันทีถ้าเขาได้อยู่ในสิ่งแวดล้อมที่งดงาม ตัวอย่างรายการณของผู้ที่มีความต้องการขั้นนี้สูง จะรู้สึกทนไม่ได้แม้แต่เห็นรูปภาพที่ติดบนฝาผนังเพียงไม่ได้ระดับ ไปเพียงเล็กน้อย จะต้องเข้าไปจับเตือนให้ตรงทันที

Bandura (อ้างในพิสมัย วิบูลสวัสดิ์ 2540 : 225) มีความเห็นว่าพฤติกรรมของบุคคลเรียนรู้จากการปฏิสัมพันธ์ (Interaction) กับสิ่งแวดล้อม โดยเฉพาะการเรียนรู้ด้วยการสังเกตพฤติกรรม

ของบุคคลอื่นๆ ในสังคม ปัจจุบันนิยมใช้ในการอธิบายและวิเคราะห์ถึงแรงจูงใจของมนุษย์

2.3 แนวคิดการมีส่วนร่วมของประชาชน

การดำเนินการแก้ไขปัญหารัฐและภาคเอกชน ต่างพยายามหาแนวทางแก้ไขปัญหา เพื่อให้เกิดกับประโยชน์ประชาชนมากที่สุด โดยให้ความสำคัญกับแนวคิดเรื่องการมีส่วนร่วมของประชาชนในการแก้ไขปัญหา ผู้ศึกษาจึงได้นำแนวคิดเรื่องแรงจูงใจมาเป็นกรอบแนวคิด

2.3.1 ความหมายของการมีส่วนร่วม

ไพรัตน์ เดชะรินทร์ (2527 : 6) ได้ให้ความหมายของการมีส่วนร่วมของประชาชน ว่า หมายถึง ขบวนการที่รัฐบาลทำการส่งเสริม ชักนำ สนับสนุน และสร้างโอกาสให้ประชาชนในชุมชน ทั้งในรูปแบบบุคคล กลุ่มคน ชมรม สมาคม มูลนิธิ และองค์กรอาสาสมัครต่างๆ ให้เข้ามามีส่วนร่วมในการดำเนินการเรื่องใด หรือหลายเรื่องร่วมกัน

นิรันดร์ จงวุฒิเวศย์ (2527 : 182) ได้ให้ความหมายของการมีส่วนร่วมว่า หมายถึง การเกี่ยวข้องทางด้านจิตใจและอารมณ์ (Mental and Emotional Involvement) ของบุคคลในสถานการณ์กลุ่ม (Group Situation) ซึ่งผลการเกี่ยวข้องดังกล่าวเป็นเหตุเร้าใจให้กระทำการให้ (Contribution) บรรลุจุดมุ่งหมายของกลุ่มนั้น กับทั้งทำให้เกิดความรู้สึกร่วมรับผิดชอบกับกลุ่มดังกล่าวด้วย

ทวีทอง หงษ์วิวัฒน์ (2527 : 2) ได้ให้ความหมายของการมีส่วนร่วมของประชาชน ว่า หมายถึง การที่ประชาชนพัฒนาขีดความสามารถของตน ในการจัดการควบคุมการใช้และการกระจายทรัพยากรที่มีอยู่ เพื่อประโยชน์ต่อการดำรงชีวิตทางเศรษฐกิจและสังคม ตามความจำเป็นอย่างสมศักดิ์ศรีในฐานะสมาชิกของสังคม ในการมีส่วนร่วมของประชาชน ได้พัฒนาการรับรู้และภูมิปัญญาทั้งแสดงออกในการตัดสินใจในการกำหนดชีวิตอย่างเป็นตัวของตัวเอง

2.3.2 แนวทางการมีส่วนร่วมของประชาชน

อาทรพันธ์ จันทร์สว่าง (2525 : 163-167) กล่าวว่า ในการพัฒนาชุมชน ประชาชน การมีส่วนร่วมในทุกขั้นตอนของกระบวนการในการพัฒนาชุมชน โดยการมีส่วนร่วมออกความคิดเห็น ตัดสินใจ วางแผนงาน ออกแรงงาน ออกเงิน วัสดุอุปกรณ์ และรับบริการวางแผนต่างๆ ในการ

พัฒนาชุมชน ประชาชนมีส่วนร่วมตั้งแต่ขั้นตอนการกำหนดปัญหา ความต้องการ วางแผนดำเนิน และติดตามผลการดำเนินงานด้วย โดยมีรูปแบบและลักษณะของการมีส่วนร่วมของประชาชน ดังนี้ คือ

รูปแบบการมีส่วนร่วม

1. การมีส่วนร่วมในการตัดสินใจ
2. การมีส่วนร่วมในการดำเนินการ
3. การมีส่วนร่วมในการรับผลประโยชน์
4. การมีส่วนร่วมในการควบคุมและประเมินผล

ลักษณะของการมีส่วนร่วม

1. การมีส่วนร่วมเกิดจากเบื่องบนหรือเบื่องล่าง
2. แรงจูงใจให้เกิดการมีส่วนร่วม (สมัครใจหรือบังคับ)
3. ช่องทางของการมีส่วนร่วม
 - โดยตรงหรือโดยอ้อม
 - ปัจเจกหรือกลุ่ม
 - ทางการหรือไม่เป็นทางการ

นิรันดร์ จงวุฒิเวศย์ (2527 : 188) ได้จำแนกรูปแบบของการมีส่วนร่วม ออกเป็น 3 รูปแบบ ตามลักษณะของการมีส่วนร่วม ดังนี้

1. การที่ประชาชนมีส่วนร่วมโดยตรง (Direct Participation) โดยผ่านองค์กรจัดตั้งของประชาชน (Inclusive Organization) เช่น การรวมกลุ่มเยาวชนกลุ่มต่างๆ
2. การที่ประชาชนมีส่วนร่วมทางสังคม (Indirect Participation) โดยผ่านองค์กรผู้แทนประชาชน (Representative Organization) เช่น กรรมการของกลุ่มหรือชุมชน กรรมการหมู่บ้าน
3. การที่ประชาชนมีส่วนร่วมโดยการเปิดโอกาสให้ (Open Participation) โดยผ่านองค์กรที่ไม่ใช่ผู้แทนประชาชน (Non-Representative Organization) เช่น สถาบันหรือหน่วยงานที่เชิญชวนหรือเปิดโอกาสให้ประชาชนเข้ามามีเมื่อไหร่ก็ได้

เจิมศักดิ์ ปิ่นทอง (2527 : 16) ได้แยกขั้นตอนการมีส่วนร่วมของประชาชนไว้ 4 ขั้นตอน คือ

1. การมีส่วนร่วมในการค้นปัญหาสาเหตุของปัญหา
2. การมีส่วนร่วมในการวางแผนดำเนินกิจกรรม
3. การมีส่วนร่วมในการลงทุนและปฏิบัติงาน
4. การมีส่วนร่วมในการติดตามและประเมินผล

2.3.3 การมีส่วนร่วมของประชาชนในการบริหารและจัดการทรัพยากรธรรมชาติ

วิรัช วิวัชฌิการวรรณ (2535 : 123) กล่าวว่าระดับการมีส่วนร่วมของประชาชนในชนบท มีความสัมพันธ์กับระดับการให้การช่วยเหลือของรัฐแก่ประชาชนในชนบท กล่าวคือ

1. หากประชาชนในชนบทเข้ามามีส่วนร่วมในการพัฒนาชนบทในระดับสูงหรือประชาชน มีความพร้อมมาก ระดับความช่วยเหลือของรัฐที่ให้แก่ประชาชนกลุ่มนี้จะมีน้อยมาก คือ รัฐเพียงให้ คำปรึกษาแนะนำ หรือให้ความช่วยเหลือเป็นคำปรึกษาแนะนำทางวิชาการเท่านั้น (Assistance)

2. หากประชาชนในชนบทเข้ามามีส่วนร่วมในระดับปานกลาง คือ มีความพร้อมในระดับ ปานกลาง ระดับความช่วยเหลือของรัฐก็จะอยู่ในระดับปานกลางด้วย คือ เป็นการช่วยเหลือ สนับสนุนบางส่วน (Facilitation)

3. หากประชาชนเข้ามามีส่วนร่วมในระดับต่ำ โดยประชาชนไม่มีความพร้อมหรือมี ความพร้อมน้อยมาก ระดับการช่วยเหลือที่รัฐให้แก่ประชาชนกลุ่มนั้นจะมีมาก คือ รัฐต้องส่ง เจ้าหน้าที่เข้าไปคลุกคลีกับประชาชนในชนบท มีการกระตุ้นเร่งเร้า และให้ความช่วยเหลือทุกวิถี ทางอย่างครบวงจร (Promotion)

2.4 ผลงานวิจัยที่เกี่ยวข้อง

บัญญัติ แก้วส่อง และคณะ (2539) ศึกษาวิจัยเรื่อง การส่งเสริมเกษตรกรปลูกป่าภาคตะวันออกเฉียงเหนือ พบว่า เกษตรกรที่เข้าร่วม โครงการเกือบทั้งหมดมีความรู้เกี่ยวกับสิทธิ และผลประโยชน์จาก โครงการทั้งเรื่องเงินสนับสนุนการปลูกต้นไม้ไร่ละ 3,000 บาท การแบ่งจ่ายเงินเป็น รายปีหรือรายงวดแก่เกษตรกร กรรมสิทธิ์ในที่ดินปลูกป่าของเกษตรกร และกรรมสิทธิ์ในต้นไม้ ที่ปลูก ส่วนสาเหตุสำคัญที่เข้าร่วม โครงการเนื่องจากอยากมีไม้ไว้ใช้สอย เพราะค้ำนึ่งถึงประโยชน์ ทางเศรษฐกิจที่จะได้รับเมื่อต้นไม้โตแล้ว นอกจากนี้ยังมองเห็นประโยชน์จากเงินสนับสนุนของรัฐ และอยากปลูกป่าให้ลูกหลานไว้ใช้ในอนาคต ส่วนการปลูกป่าเพื่อเป็นการรักษาธรรมชาติ และ สิ่งแวดล้อมเป็นส่วนน้อย

ปัจจัยที่ทำให้เกษตรกรประสบผลสำเร็จในการปลูกป่าตาม โครงการ คือ ความรักป่า รักต้นไม้ ความขยันเอาใจใส่ดูแลทั้งผู้เข้าร่วม โครงการ และเจ้าหน้าที่ของรัฐ รวมถึงเงินที่รัฐ สนับสนุนและเงินทุนส่วนตัว ตลอดจนสภาพดินที่เหมาะสมกับต้นไม้ที่นำมาปลูก ส่วนอุปสรรค การดำเนินงานตาม โครงการของเกษตรกรที่พบมาก คือ สภาพฝนแล้ง การเบิกจ่ายเงินจากทาง ราชการล่าช้าและมีปัญหาเกี่ยวกับแรงงาน

อภิชัย พันธเสน (2539) ศึกษาวิจัยเกี่ยวกับเรื่องการดูแลรักษาป่าและการเพิ่มพื้นที่สีเขียว โดยการมีส่วนร่วมของประชาชน พบว่าเงินที่รัฐให้ความช่วยเหลือแก่ประชาชนผู้เข้าร่วมโครงการ ในการปลูกป่าตามโครงการส่งเสริมเกษตรกรปลูกป่า (โครงการส่งเสริมปลูกไม้เศรษฐกิจ) ในอัตรา 3,000 บาท นั้นไม่เพียงพอเพราะถ้าจะดำเนินการปลูกป่าให้ได้ผล ต้องเสียค่าใช้จ่ายประมาณไร่ละ 5,000 บาท และเงินอุดหนุนจะไปตกอยู่กับผู้มีได้เป็นเกษตรกรที่มีฐานะคืออยู่แล้วกว่าร้อยละ 50 และตกอยู่กับเกษตรกรที่มีฐานะคืออยู่แล้วอีกจำนวนหนึ่ง รวมทั้งสองกลุ่มจะได้รับเงินอุดหนุนไป ร้อยละ 90 ของเงินอุดหนุนทั้งหมด ทำให้การดำเนินงานตามโครงการส่งเสริมเกษตรกรปลูกป่า ไม่ช่วยให้เกษตรกรที่ยากจนเปลี่ยนอาชีพมาปลูกไม้มีค่าทางเศรษฐกิจ ได้จริง และไม่มีผลในเชิงอนุรักษ์แต่อย่างใด

นิพล ปลายนา (2540) ศึกษาวิจัยเรื่องทัศนคติของเกษตรกรต่อโครงการส่งเสริมเกษตรกร ปลูกป่าในอำเภอเมือง จังหวัดพะเยา พบว่า ผู้เข้าร่วมโครงการส่วนใหญ่มีอาชีพหลักทางการเกษตร และมีรายได้ที่เพียงพอสำหรับการใช้จ่ายเพื่อยังชีพเท่านั้น ลักษณะการใช้แรงงานส่วนใหญ่จะใช้ แรงงานในครอบครัว และจ้างแรงงานอื่นเป็นครั้งคราว ที่ดินที่ใช้ร่วมปลูกป่าตามโครงการ ส่วนใหญ่ใช้ประโยชน์ในการทำสวนมาก่อน ส่วนใหญ่ได้มีการติดต่อพบปะกับเจ้าหน้าที่ส่งเสริม ป่าไม้ และมีความคาดหวังว่าจะมีรายได้จากผลผลิตของสวนป่า ซึ่งส่วนใหญ่มีทัศนคติต่อโครงการ ส่งเสริมปลูกไม้เศรษฐกิจในระดับที่ดี

สำนักงานป่าไม้เขตสุราษฎร์ธานี (Royal Forest Department, 2002 c : On-line) ข้อมูลการ ปลูกสร้างสวนป่าของฝ่ายส่งเสริมการปลูกและบำรุงป่า สำนักงานป่าไม้เขตสุราษฎร์ธานี พบว่า ปัญหาและอุปสรรคในการดำเนินงานปลูกสวนป่าในพื้นที่ คือ การเพิ่มจำนวนประชากร ทำให้มีการบุกรุกครอบครองพื้นที่แปลงปลูกป่า การเกิด ไฟป่า หรือราษฎรลักลอบจุดไฟเผาป่าเพื่อต้องการ ที่ดินทำกิน นอกจากนี้สัตว์ประเภทลิงแสม และปู ยังเป็นตัวทำลายฝักพันธุ์ไม้ป่าชายเลนและ กล้าไม้ที่นำไปปลูกอีกด้วย

จากแนวคิด ทฤษฎี และงานวิจัยที่เกี่ยวข้องที่ได้กล่าวมาข้างต้น จะเห็นได้ว่ารัฐบาล ใช้แนวคิดและทฤษฎีแรงจูงใจ เพื่อให้เอกชนหรือเกษตรกรรายย่อย เข้าร่วมโครงการส่งเสริมการ ปลูกป่าภาคเอกชนโดยการสนับสนุนเงินทุนประกอบการแบบให้เปล่า และออกกฎหมายเกี่ยวกับ สวนป่าคุ้มครองสิทธิแก่ผู้ปลูกสวนป่า ทั้งนี้เพื่อเป็นการฟื้นฟูสภาพป่าและแก้ไขปัญหาความ เสื่อมโทรมของทรัพยากรธรรมชาติโดยให้ประชาชนเข้ามามีส่วนร่วมในการดำเนินงาน อนึ่ง ด้านงานวิจัยที่เกี่ยวข้องพบว่าผู้ทำสวนป่าค้ำถึงประโยชน์ทางเศรษฐกิจ ที่จะได้รับเมื่อต้นไม้โต มีไม้ใช้สอย และเพื่อเป็นการรักษาธรรมชาติและสิ่งแวดล้อม เงินสนับสนุนจากราชการ ไม่เพียงพอที่จะทำให้การดำเนินงานปลูกป่าได้ผล ผู้ทำสวนป่ามีความคาดหวังว่าจะมีรายได้จาก

ผลผลิตของสวนป่าและมีทัศนคติต่อ โครงการส่งเสริมการปลูกป่าภาคเอกชน ในระดับที่ดี เนื่องจาก การประกอบกิจการสวนป่าเป็นการลงทุนระยะยาว ผู้ที่จะเข้ามาประกอบกิจการด้านนี้ต้องได้รับความมั่นใจในผลตอบแทนที่จะได้รับจากการดำเนินงาน การปลูกสวนป่ามีข้อจำกัดด้านต่างๆ ที่มีผลต่อการดำเนินงานที่จะทำให้ไม่ประสบความสำเร็จตามที่กำหนดไว้ ดังนั้นผู้ศึกษาจึงได้นำข้อจำกัด ที่คิดว่ามีผลต่อการดำเนินงานส่งเสริมการปลูกป่าภาคเอกชน มาศึกษากับผู้ทำสวนป่าในท้องที่อำเภอเมือง จังหวัดเชียงราย เพื่อรับทราบถึงข้อจำกัดจากผู้ทำสวนป่า ซึ่งจะได้นำไปเสนอต่อหน่วยงานรับผิดชอบใช้เป็นแนวทางแก้ไข ปรับปรุง ระเบียบ ข้อกำหนด กฎหมาย เพื่อตอบสนองต่อความต้องการที่แท้จริงของผู้ประกอบการ และให้การดำเนินงานตาม โครงการส่งเสริมการปลูกป่าภาคเอกชนของรัฐบาลบรรลุเป้าหมายที่กำหนดไว้