

## บทที่ 4

### ผลการวิจัย

ในการดำเนินการศึกษาวิจัย กระบวนการและช่วยความร่วมมือในการจัดการขยะมูลฝอยขององค์กรเขตพื้นที่องค์การบริหารส่วนตำบลหนองจ่อม อำเภอสันทราย จังหวัดเชียงใหม่ ผู้วิจัยได้จำแนกกลุ่มตัวอย่างการศึกษาขององค์กร ซึ่งได้แก่ องค์กรภาครัฐ องค์กรธุรกิจเอกชน องค์กรประชาชน องค์กรพัฒนาเอกชน และผู้อาวุโส โดยศึกษาบุคคลแต่ละองค์กรว่ามีวิธีการและการบริหารจัดการขยะมูลฝอยชุมชนอย่างไร ได้นำเอากระบวนการอะไรบ้างมาใช้ในการจัดการขยะมูลฝอยชุมชนและได้มีการจัดการขยะในลักษณะเป็นช่วยความร่วมมือ ทั้งจากภายนอกและภายในองค์การบริหารส่วนตำบลหนองจ่อมอย่างไร การนำเสนอข้อมูลในบทนี้เป็นการเสนอผลการวิเคราะห์ข้อมูลเชิงคุณภาพ สํารวจและบรรยาย ผสมกับการศึกษาเชิงปริมาณในเรื่องชนิดของขยะและปริมาณขยะที่พบในพื้นที่ปริมาณโดยเฉลี่ย คิดเป็นอัตราส่วนร้อยละ

ผู้วิจัยได้กำหนดขอบเขตพื้นที่เพื่อทำการวิจัย ในเขตองค์การบริหารส่วนตำบลหนองจ่อม เนื่องจากปัจจุบันองค์การบริหารส่วนตำบล เป็นองค์กรหนึ่งซึ่งต้องรับภาระหน้าที่จัดการขยะมูลฝอยที่เกิดขึ้นในชุมชนตำบลจากที่องค์กรเป็นหน่วยงานที่เกิดขึ้นใหม่ อีกทั้งส่วนมากมีข้อจำกัดในเรื่องงบประมาณซึ่งมีน้อย ทำให้ไม่สามารถหาเครื่องมืออุปกรณ์การจัดการกระบวนการกำจัดขยะมูลฝอยได้อย่างมีประสิทธิภาพ ประกอบกับกฎหมาย ระเบียบ ข้อบังคับ ที่นำมาใช้ไม่สามารถใช้ได้ทุกพื้นที่

องค์การบริหารส่วนตำบลหนองจ่อม ได้ถูกยกฐานะเมื่อปี 2538 มีรายได้ 20 ล้านบาทขึ้นไป จึงถูกจัดให้เป็นองค์การบริหารส่วนตำบล ชั้น 1 (มหาดไทย, 2539) สมาชิกสภาองค์การบริหารส่วนตำบล ครบวาระสี่ปีแรกได้หมดวาระเมื่อวันที่ 21 พฤษภาคม 2542 และมีการเลือกตั้งใหม่ วันที่ 18 กรกฎาคม 2542 ซึ่งนำสู่การเปลี่ยนแปลงคณะกรรมการบริหาร ตามพระราชบัญญัติสภาตำบลและองค์การบริหารส่วนตำบล (ฉบับที่ 3) แก้ไขเพิ่มเติม พ.ศ.2542)

องค์การบริหารส่วนตำบลหนองจ่อม มีเขตพื้นที่ติดต่อครอบคลุม จำนวน 8 หมู่บ้าน (ตำบลหนองจ่อม มีจำนวน 9 หมู่บ้าน อยู่ในพื้นที่เทศบาลแม่โจ้ จำนวน 1 หมู่บ้านและบางส่วนจำนวน 1 หมู่บ้าน) และใกล้ชุมชน เป็นเขตพื้นที่ห่างจากอำเภอเมืองประมาณ 10 กิโลเมตร มีการขยายตัวของเมืองค่อนข้างสูง นอกจากนั้นยังมีพื้นที่ติดต่อกับเทศบาลแม่โจ้ เทศบาลสันทรายหลวง ทำให้เกิดการขยายตัวของเมืองมีค่อนข้างสูง ในพื้นที่มีบ้านจัดสรรอยู่มากมาย และสนามกอล์ฟ มีธุรกิจบริการและร้านค้ามากมีท่าเหมืองผ่านชุมชนภายในตำบล อีกทั้งมีโรงงานประกอบธุรกิจหลายประเภทในพื้นที่ มีการติดต่อค้าขายกัน ทั้งในชุมชนและนอกเขตองค์การบริหารส่วนตำบล

ตารางที่ 1 แสดงจำนวนครัวเรือนและประชากรในเขตพื้นที่องค์การบริหารส่วนตำบลหนองจ่อม

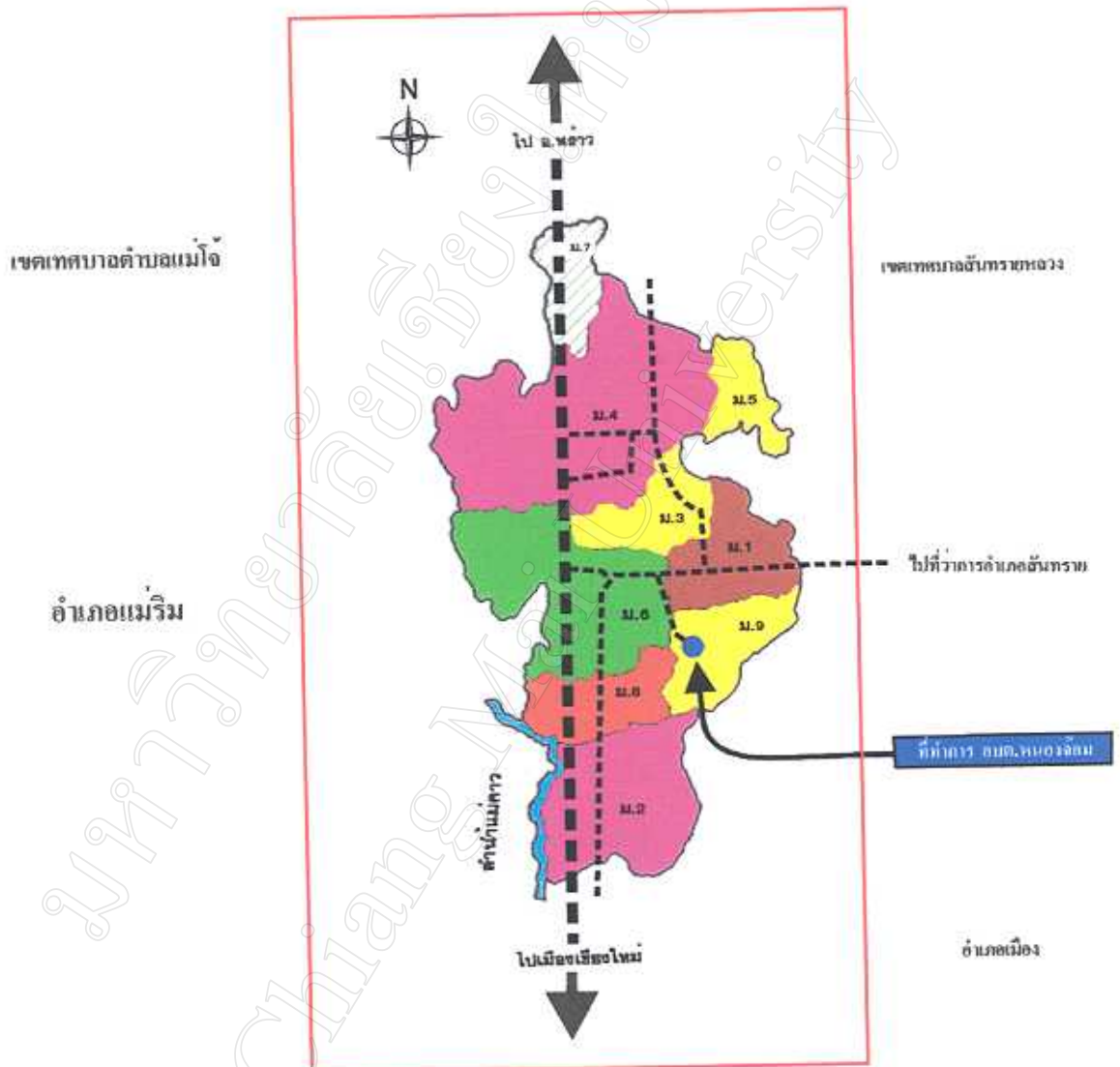
หมู่ที่	ชื่อหมู่บ้าน	ครัวเรือน	ประชากร (คน)
1	ฟ้ามุย	172	734
2	นางเหลียว	423	2,248
3	สันป่าสัก	186	422
4	ท่าเกวียน	376	1,899
5	แม่แก้ดหลวง	321	774
6	หนองไคร้	414	1,223
7	-	-	-
8	หนองไคร้หลวง	206	1,173
9	คันจันทน์	254	632
รวม		2,352	9,105

ที่มา : จปฐ.1 แบบสอบถามข้อมูลความจำเป็นพื้นฐานของครัวเรือนจัดเก็บข้อมูลในปี 2543 เดือน กุมภาพันธ์

พื้นที่องค์การบริหารส่วนตำบลหนองจ่อมมีจำนวน 8 หมู่บ้าน ได้แก่ หมู่ที่ 1, 2, 3, 4, 5, 6, 8, 9 และมีหมู่บ้านที่อยู่ในเขตเทศบาลบางส่วนคือ หมู่ที่ 4 ส่วนหมู่ที่ 7 อยู่ในเขตเทศบาลเต็มพื้นที่

จากตารางที่ 1 แสดงจำนวนครัวเรือนและจำนวนประชากรเฉพาะในเขตองค์การบริหารส่วนตำบลหนองจ่อม โดยสามารถอ้างอิงได้จำนวนครัวเรือนที่มีประชากรอาศัยอยู่จริง

ภาพที่ ๑ แผนที่สังเขปตำบลหนองจ่อม



ตำบลหนองจ่อม

- |                          |                            |
|--------------------------|----------------------------|
| ม.๑ บ้านท่ามูขุ          | ม.๖ บ้านศรีทรายมูล         |
| ม.๒ บ้านนางเหลียว        | ม.๗ บ้านสหกรณ์นิคมสันติสุข |
| ม.๓ บ้านโป่ง (สันป่าสัก) | ม.๘ บ้านหนองไคร้หลวง       |
| ม.๔ บ้านท่าเกวียน        | ม.๙ บ้านคันจันทน์          |
| ม.๕ บ้านแม่แกคหวาง       |                            |

หมายเหตุ  แสดงหมู่บ้านที่อยู่นอกเขตพื้นที่องค์การบริหารส่วนตำบลหนองจ่อม

จากจำนวนประชากรเพิ่มขึ้น การบริโภคมีสูงและปัญหาขยะนับวันจะทวีความรุนแรงขึ้นเรื่อยๆทุกพื้นที่ที่จะพบปัญหาขยะเหมือนกันไม่ว่าจะเป็นชุมชนเมืองหรือชนบท องค์กรบริหารส่วนตำบลหนองจ่อม เป็นชุมชนชนบทกึ่งเมืองที่มีการขยายตัวความเป็นเมืองค่อนข้างสูง ปัญหาขยะเริ่มก่อปัญหาตามมา การนำเสนอข้อมูลในบทนี้เป็นการเสนอผลการวิเคราะห์ข้อมูลเชิงคุณภาพผสมเชิงปริมาณที่ได้จากการศึกษาเอกสาร การสำรวจ สัมภาษณ์แบบสอบถามและแบบเจาะลึกในบางกลุ่ม และเข้าร่วมสังเกตเก็บข้อมูลในการประชุมจัดการขยะมูลฝอยขององค์กรบริหารส่วนตำบล ในระดับตำบลและอำเภอ โดยเสนอผลการวิเคราะห์ข้อมูล ดังนี้

1) ข้อมูลพื้นฐานของบุคคลในองค์กรที่ศึกษาและชนิด/ปริมาณขยะที่พบในพื้นที่

1.1) ลักษณะทั่วไปของบุคคลแต่ละองค์กร ได้แก่ ตำแหน่ง สถานภาพ ระดับการศึกษา

1.2) ชนิดของขยะและปริมาณขยะที่พบโดยเฉลี่ยในแต่ละวันเขตพื้นที่องค์กรบริหารส่วนตำบลหนองจ่อม อำเภอสันทราย จังหวัดเชียงใหม่

2) กระบวนการจัดการขยะมูลฝอยขององค์กร

3) ข่ายความร่วมมือ

3.1) ข่ายความร่วมมือการจัดการขยะมูลฝอยขององค์กร ในเขตองค์การบริหารส่วนตำบลหนองจ่อม อำเภอสันทราย จังหวัดเชียงใหม่ ในการวางแผน ดำเนินงาน และประเมินผลร่วมกันทำการคัดแยกขยะมูลฝอย การจัดเก็บรวบรวมและขนส่งขยะ การจัดสถานที่คัดแยกขยะ สถานที่รองรับการกำจัดขยะและการกำจัดขยะ

3.2) ข่ายความร่วมมือจัดการขยะมูลฝอยขององค์กร นอกเขตองค์การบริหารส่วนตำบลหนองจ่อม อำเภอสันทราย จังหวัดเชียงใหม่ ในการวางแผน ดำเนินงาน และประเมินผลร่วมกันนำการคัดแยกขยะมูลฝอย การจัดเก็บรวบรวมและขนส่งขยะ การจัดสถานที่คัดแยกขยะ/สถานที่รองรับการกำจัดขยะและการกำจัดขยะ

4) ข้อคิดเห็นและข้อเสนอแนะ เป็นสรุปข้อคิดเห็นและข้อเสนอแนะจากองค์กรสรุปปัญหาหรืออุปสรรคในการจัดการมูลฝอยชุมชนขององค์กรในเขตพื้นที่องค์กรบริหารส่วนตำบลหนองจ่อม อำเภอสันทราย จังหวัดเชียงใหม่

#### 4.1 ข้อมูลพื้นฐานของบุคคลในองค์กรที่ศึกษาและชนิด/ปริมาณขยะที่พบในพื้นที่

การศึกษาครั้งนี้ได้เก็บข้อมูลพื้นฐานด้านการศึกษาและสถานภาพประสบการณ์ในการทำงาน เพื่อได้ทราบถึงแนวคิดและวิธีการจัดการขยะมูลฝอย การขอรับการเข้าร่วมมือกันทำงานของกลุ่มต่างๆของชุมชนตำบลในการจัดการขยะมูลฝอยชุมชน

##### 4.1.1 ลักษณะทั่วไปของบุคคลแต่ละองค์กร

ตารางที่ 2 ลักษณะของบุคคลในองค์กรที่ศึกษา

ลักษณะของบุคคลในแต่ละองค์กร	จำนวน	ร้อยละ
ก. สถานภาพ		
- องค์กรภาครัฐ		
• ข้าราชการประจำ	5	6.94
• ข้าราชการการเมืองท้องถิ่น	11	15.28
- องค์กรประชาชน		
• ผู้นำตัวแทนกลุ่มระดับหมู่บ้านและตำบล	20	27.78
• พระสงฆ์	8	11.11
- องค์กรธุรกิจเอกชน		
• ภาคธุรกิจเกษตร	10	13.88
• ภาคธุรกิจบริการ	10	13.88
- องค์กรพัฒนาเอกชน	3	4.16
- ผู้อาวุโส	5	6.92
รวม	72	100
ข. การศึกษา		
- ประถมศึกษา	19	26.38
- มัธยมศึกษา/เทียบเท่า	27	37.50
- อนุปริญญา/เทียบเท่า	9	12.50
- ปริญญาตรี	13	18.05
- สูงกว่าปริญญาตรี	4	5.55
รวม	72	100

จากตารางที่ 2 ลักษณะของบุคคลในองค์กรที่ศึกษา พบว่าองค์กรต่างๆ ที่ศึกษาซึ่งประกอบด้วย องค์กรภาครัฐ องค์กรประชาชน องค์กรธุรกิจเอกชน องค์กรพัฒนาเอกชน และผู้อาวุโส มีการศึกษาระดับระดับมัธยมศึกษามากที่สุด คิดเป็นร้อยละ 37.50 รองลงมาคือมีการศึกษาระดับประถมศึกษา คิดเป็นร้อยละ 26.38 และระดับอนุปริญญา คิดเป็นร้อยละ 12.50 และระดับปริญญาตรี คิดเป็นร้อยละ 18.05 และน้อยที่สุดมีการศึกษาสูงกว่าระดับปริญญาตรี คิดเป็นร้อยละ 5.55

ในองค์กรที่ศึกษามีองค์กรภาครัฐรวมคิดเป็นร้อยละ 22.22 ซึ่งประกอบด้วย ข้าราชการประจำทั้งส่วนภูมิภาคและส่วนท้องถิ่นและข้าราชการการเมืองท้องถิ่น ส่วนองค์กรประชาชน จากตารางพบว่ามีจำนวนมากที่สุด รวมคิดเป็นร้อยละ 38.89 ซึ่งประกอบด้วย ผู้นำตัวแทนกลุ่มระดับหมู่บ้าน ตำบล และพระสงฆ์ ในองค์กรธุรกิจเอกชนจากตารางพบว่ามีจำนวนมากเป็นลำดับรองลงมา รวมคิดเป็นร้อยละ 27.76 ซึ่งประกอบด้วย ภาคธุรกิจการเกษตร ภาคธุรกิจบริการ และมีผู้อาวุโส คิดเป็นร้อยละ 6.92 นอกจากนี้ยังมีองค์กรพัฒนาเอกชน ซึ่งมีจำนวนน้อยที่สุด คิดเป็น ร้อยละ 4.16

เป็นที่น่าสังเกตว่า ส่วนใหญ่จบการศึกษาในระดับชั้นมัธยมศึกษาหรือเทียบเท่ามากที่สุด องค์กรที่ศึกษามากที่สุด คือองค์กรประชาชน

#### 4.1.2 ชนิดของขยะและปริมาณขยะที่พบในแต่ละวันโดยเฉลี่ย เขตองค์การบริหารส่วนตำบลหนองจ่อม อำเภอสังขาราย จังหวัดเชียงใหม่

ตารางที่ 3 ชนิดของขยะและปริมาณขยะที่พบในเขตองค์การบริหารส่วนตำบลหนองจ่อม

ชนิด/ประเภทของขยะ	ปริมาณขยะ(กิโลกรัม/วัน)
1. กระดาษ, วัสดุอื่นจำพวกกระดาษ	56.4
2. เศษแก้ว/ขวด	197.2
3. กระจ้อง/อคูมึเนียม/เศษเหล็ก	371.2
4. พลาสติก, ยาง	71.88
5. เศษไม้ ซึ่เลื้อย	22.6
6. โฟม	41.7
7. เศษอาหาร/มูลสัตว์/ซากพืช-สัตว์	56.4
8. น้ำมันที่ใช้แล้ว ได้แก่ กากน้ำมันปรุงอาหาร น้ำมันเครื่องที่ใช้แล้ว	3.2
9. อื่นๆ ได้แก่ ไฟเบอร์ เศษผ้า เศษผม เศษอิฐปูนที่ถูกทุบทิ้ง	25.8
รวมปริมาณขยะ	846.38

เก็บข้อมูล :ระหว่างเดือนพฤษภาคม 2542 –มีนาคม 2543

จากตารางที่ 3 พบว่าขยะประเภทกระจ้อง อคูมึเนียม และเศษเหล็ก มีปริมาณขยะสูงสุด คือ 371.2 กิโลกรัมต่อวัน รองลงมาคือเศษแก้ว ขวด มีปริมาณขยะ 197.2 กิโลกรัมต่อวัน และตามลำดับ อีกทั้งพบว่าปริมาณขยะประเภทน้ำมันที่ใช้แล้วมีน้อยที่สุด คือ 3.2 กิโลกรัมต่อวัน

จะเห็นว่าจากการศึกษาชนิดและปริมาณขยะที่พบในเขตองค์การบริหารส่วนตำบลหนองจ่อมมีปริมาณมากที่สุด และรองลงมาล้วนเป็นขยะที่สามารถนำกลับมาใช้ประโยชน์ได้อีก ถ้ามีการจัดการคัดแยกขยะอย่างถูกต้อง พร้อมมีการสนับสนุนการนำขยะมูลฝอยมาใช้ให้เกิดประโยชน์ด้วยวิธีการต่างๆตามความเหมาะสม และผู้ศึกษาวิจัยพบว่าภายในเขตองค์การบริหารส่วนตำบลมีร้านรับซื้อของเก่าขนาดใหญ่ จำนวน 1 ร้าน ขนาดเล็ก จำนวน 1 ร้าน

#### 4.2 กระบวนการจัดการขยะมูลฝอยชุมชน

กระบวนการจัดการขยะมูลฝอยเป็นวิธีการจัดการมูลฝอยชุมชนโดยนำหลัก Reduce at source, Reuse, Recycling, Recovery, Residue Disposal มาจัดการเพื่อให้เกิดประโยชน์สูงสุดต่อชุมชนท้องถิ่น จากการศึกษา มีรายละเอียดดังปรากฏในตารางที่ 4 ดังนี้

ตารางที่ 4 จำนวนและร้อยละของตัวแทนทุกองค์กร ทำ/ไม่ทำตามกระบวนการจัดการ  
ขยะมูลฝอยขององค์กรในเขตองค์การบริหารส่วนตำบล

กระบวนการ	องค์กรภาครัฐ		องค์กรประชาชน		องค์กรธุรกิจเอกชน	
	ทำ	ไม่ทำ	ทำ	ไม่ทำ	ทำ	ไม่ทำ
	จำนวนร้อยละ	จำนวนร้อยละ	จำนวนร้อยละ	จำนวนร้อยละ	จำนวนร้อยละ	จำนวนร้อยละ
1. การลดปริมาณขยะจากแหล่งกำเนิด	16 (100)	- -	28 (100)	- -	19 (95)	1 (5)
2. นำขยะมาใช้ซ้ำ	14 (87.5)	2 (12.5)	26 (92.9)	2 (7.1)	11 (55)	9 (45)
3 การแปรสภาพและผลิตใหม่เพื่อนำมาใช้	13 (81.3)	3 (18.7)	19 (67.9)	9 (32.1)	3 (15)	17 (85)
4. การนำมาใช้ประโยชน์หรือฟื้นฟูประโยชน์ใหม่อีก	- -	16 (100)	13 (46.4)	15 (53.6)	2 (10)	18 (90)
5. การกำจัดขยะ	15 (93.8)	1 (6.2)	27 (96.4)	1 (3.6)	17 (85)	3 (15)

กระบวนการ	องค์กรพัฒนาเอกชน		ผู้อาวุโส	
	ทำ	ไม่ทำ	ทำ	ไม่ทำ
	จำนวนร้อยละ	จำนวนร้อยละ	จำนวนร้อยละ	จำนวนร้อยละ
1. การลดปริมาณขยะจากแหล่งกำเนิด	3 (100)	- -	5 (100)	- -
2. นำขยะมาใช้ซ้ำ	3 (100)	- -	5 (100)	- -
3 การแปรสภาพและผลิตใหม่เพื่อนำมาใช้	1 (33.3)	2 (66.7)	2 (40)	3 (60)
4. การนำมาใช้ประโยชน์หรือฟื้นฟูประโยชน์ใหม่อีก	2 (66.7)	1 (33.3)	- -	5 (100)
5. การกำจัดขยะ	3 (100)	- -	3 (60)	2 (40)



จากตารางที่ 4 กระบวนการจัดการขยะมูลฝอยขององค์กรในเขตองค์กรบริหาร ส่วนตำบล โดยทำการศึกษาขององค์กรภาครัฐ องค์กรประชาชน องค์กรธุรกิจเอกชน และผู้อาวุโส พบว่ามีการทำการลดปริมาณขยะจากแหล่งกำเนิดมากที่สุดในองค์กรภาครัฐ องค์กรประชาชน องค์กรพัฒนาเอกชน และผู้อาวุโสทำมากที่สุดคิดเป็นร้อยละ 100 รองลงมาคือ องค์กรธุรกิจเอกชน ได้ทำการลดปริมาณขยะจากแหล่งกำเนิด คิดเป็นร้อยละ 95

มีการนำขยะมาใช้ซ้ำมากที่สุดในการองค์กรพัฒนาเอกชนและผู้อาวุโส คิดเป็นร้อยละ 100 รองลงมาคือ องค์กรประชาชนได้ทำการนำขยะมาใช้ซ้ำ คิดเป็นร้อยละ 92.9 และองค์กรภาครัฐทำการนำขยะมาใช้ซ้ำ คิดเป็นร้อยละ 87.5 และน้อยที่สุดในองค์กรธุรกิจเอกชน โดยมีการนำขยะมาใช้ซ้ำ คิดเป็นร้อยละ 55

ในการแปรสภาพและผลิตใหม่เพื่อนำมาใช้จากการศึกษาพบว่า มีองค์กรภาครัฐ ได้ทำการแปรสภาพและผลิตใหม่เพื่อนำมาใช้มากที่สุด คิดเป็นร้อยละ 81.3 รองลงมาคือ องค์กรประชาชนมีการทำการแปรสภาพและผลิตใหม่เพื่อนำมาใช้ คิดเป็นร้อยละ 67.9 และผู้อาวุโสทำการแปรสภาพและผลิตใหม่เพื่อนำมาใช้ คิดเป็นร้อยละ 40 และองค์กรพัฒนาเอกชนทำการแปรสภาพและผลิตใหม่เพื่อนำมาใช้ คิดเป็นร้อยละ 33.3 และน้อยที่สุดในองค์กรธุรกิจเอกชนทำการแปรสภาพและผลิตใหม่เพื่อนำมาใช้ คิดเป็นร้อยละ 15

สำหรับการนำมาใช้ประโยชน์หรือฟื้นฟูประโยชน์ใหม่อีก จากการศึกษาพบว่า มีองค์กรพัฒนาเอกชนได้ทำการนำมาใช้ประโยชน์หรือฟื้นฟูประโยชน์ใหม่อีก ทำมากที่สุด คิดเป็นร้อยละ 33.3 รองลงมาคือ องค์กรประชาชน มีการนำมาใช้ประโยชน์หรือฟื้นฟูประโยชน์ใหม่อีก คิดเป็นร้อยละ 46.4 และทำน้อยที่สุดในองค์กรธุรกิจเอกชน คิดเป็นร้อยละ 10 ส่วนองค์กรภาครัฐ และผู้อาวุโสพบว่าไม่มีการนำมาใช้ประโยชน์หรือฟื้นฟูประโยชน์ใหม่

การกำจัดขยะ จากการศึกษาพบว่า มีองค์กรพัฒนาเอกชน ได้ทำการกำจัดขยะมากที่สุดโดยคิดเป็นร้อยละ 100 รองลงมาคือ องค์กรประชาชน ทำการคัดแยกขยะ คิดเป็นร้อยละ 96.4 และองค์กรภาครัฐทำการกำจัดขยะ คิดเป็นร้อยละ 93.8 และองค์กรธุรกิจเอกชนทำการกำจัดขยะ คิดเป็นร้อยละ 85 และทำการกำจัดขยะน้อยที่สุดในผู้อาวุโส คิดเป็นร้อยละ 60

สรุปผลการศึกษา จากตารางดังกล่าว พบว่าองค์กรภาครัฐ องค์กรประชาชน องค์กรพัฒนาเอกชน และผู้อาวุโส ได้ทำการลดปริมาณขยะจากแหล่งกำเนิดมากที่สุดเป็นลำดับหนึ่งและมีข้อสังเกตพบว่าองค์กรพัฒนาเอกชนได้ทำการลดปริมาณขยะจากแหล่งกำเนิด การนำขยะมาใช้ซ้ำและการกำจัดขยะมากที่สุด และผู้อาวุโสได้ทำการลดปริมาณขยะจากแหล่งกำเนิดและการนำขยะมาใช้ซ้ำมากที่สุด

มีข้อสังเกตจากรายพบว่ามีองค์กรที่ไม่ทำการนำมาใช้ประโยชน์หรือฟื้นฟูประโยชน์ใหม่อีก คือองค์กรภาครัฐ และผู้อาวุโส

จะเห็นว่าจากการศึกษากระบวนการจัดการขยะมูลฝอยขององค์กรในเขตองค์การบริหารส่วนตำบลหนองจ้อม อำเภอสันทราย จังหวัดเชียงใหม่ พบว่าทุกองค์กรได้ทำการลดปริมาณขยะจากแหล่งกำเนิดมากที่สุด และทำการนำขยะมาใช้ประโยชน์หรือฟื้นฟูประโยชน์ใหม่เล็กน้อยที่สุด ซึ่งพบว่ามีเพียงองค์กรประชาชน ธุรกิจเอกชนภาคเกษตร และองค์กรพัฒนาเอกชนเท่านั้นที่ทำเป็นส่วนใหญ่ ส่วนองค์กรภาครัฐ และผู้อาวุโส พบว่าไม่ได้ทำการนำขยะมาใช้ประโยชน์หรือฟื้นฟูประโยชน์ใหม่อีก

#### 4.2.1 การลดปริมาณขยะจากแหล่งกำเนิด

การลดปริมาณขยะจากแหล่งกำเนิดหรือจากแหล่งที่เกิด เป็นการพยายามมุ่งหลีกเลี่ยงหรือลดการเกิดขยะที่จะเกิดขึ้น เป็นวิธีการลดปริมาณขยะโดยเน้นการป้องกันไม่ให้มีขยะเกิดขึ้นมาหรือเกิดขึ้นน้อยที่สุด

จากการศึกษาการลดปริมาณขยะจากแหล่งกำเนิด พบว่าทุกองค์กรที่ศึกษาได้มีการจัดการเพื่อลดปริมาณขยะจากแหล่งที่เกิดมากที่สุด และในส่วนขององค์กรที่ศึกษาองค์กรนั้นพบว่าองค์กรภาครัฐ องค์กรพัฒนาเอกชน และผู้อาวุโส ได้ทำการประชาสัมพันธ์และรณรงค์ พร้อมสร้างความรู้ให้ประชาชนรู้จักการนำวัสดุที่เหลือใช้มาใช้ใหม่อีกครั้ง โดยการจัดฝึกอบรม อีกทั้งมีการขอความร่วมมือจากประชาชนในทุกครัวเรือนให้ทำการคัดแยกขยะก่อนนำไปทิ้งหรือกำจัด ข้อสังเกตที่แตกต่างกัน คือ พบว่าผู้อาวุโสจะเน้นการให้ความรู้ โดยเน้นให้ทราบถึงผลดีผลเสียอันมีผลกระทบต่อชุมชนกับขยะแต่ละประเภทที่เกิดขึ้น ทั้งนี้ได้เสนอให้ภาครัฐเข้ามาส่งเสริมสนับสนุนในการรณรงค์คัดแยกขยะในครัวเรือนอย่างต่อเนื่องและจริงจัง

สำหรับองค์กรพัฒนาเอกชน ได้ทำการลดปริมาณขยะจากแหล่งที่เกิด โดยทำการรณรงค์เป็นกลุ่มในชุมชนและเน้นให้ความรู้ถึงวิธีการทำในการให้ขยะในครัวเรือนลดน้อยลง หรือให้เกิดขึ้นน้อยที่สุด สังเกตการทำงานขององค์กรพัฒนาเอกชนได้เข้าทำงานในพื้นที่องค์การบริหารส่วนตำบลหนองจ้อม จำนวน 2 หมู่บ้าน คือ หมู่ที่ 1 และหมู่ที่ 4 โดยเน้นการทำงานในกลุ่มชาวบ้านและทำเป็นเรื่องๆ จำแนกตามประเด็นปัญหาความเดือดร้อนลำดับความสำคัญของปัญหาชุมชนหมู่บ้านที่เกิดขึ้น ทำเป็นระบบตามกระบวนการและตั้งกลุ่มทำงานอยู่ในพื้นที่หมู่บ้านโดยให้ประชาชนในหมู่บ้านเข้าร่วมดำเนินงานในเรื่องที่เกี่ยวข้อง จะเห็นว่าองค์กรพัฒนาเอกชนจะสร้างวิธีการทำงานพัฒนาและแก้ไขปัญหาในหมู่บ้านในลักษณะการมีส่วนร่วม

สำหรับองค์กรภาครัฐพบว่า ได้ทำการประชาสัมพันธ์และรณรงค์ในลักษณะภาพรวม ไม่เน้นจุดใด หรือกลุ่มใดกลุ่มหนึ่ง ทั้งนี้ยังได้ทำการขอความร่วมมือจากประชาชนให้ทุกครัวเรือน ได้ทำการคัดแยกขยะก่อนทิ้ง โดยวิธีการพูดขอความร่วมมือในการประชุมผู้นำ ทั้งนี้ได้ให้ผู้นำ หมู่บ้าน ได้บอกต่อแก่ชาวบ้านในแต่ละหมู่บ้านต่อไป

ด้านองค์กรประชาชน ได้ทำการลดปริมาณขยะจากแหล่งกำเนิด โดยการคัดแยกขยะ ส่วนที่ขายได้ เช่น พลาสติก ขวด กระดาษ ไม้เพื่อนำไปขายยังร้านรับซื้อของเก่า หรือเก็บไว้รอขาย จากพ่อค้าชาเล้งมารับซื้อ ทั้งนี้ได้มีข้อสังเกตว่าพระสงฆ์ไม่ได้ทำการคัดแยกขยะเอง แต่จะมี กรรมการวัดเป็นผู้นำไปขายเพื่อเป็นรายได้บำรุงวัด สำหรับพระสงฆ์เองจะทำการประชาสัมพันธ์ และรณรงค์แก่ชาวบ้านผู้มีจิตศรัทธาให้ลดการห่อพลาสติกใส่อาหารมาที่วัดโดยแนะนำให้ใส่ ภาชนะ ถ้วยชาม ปิ่นโตมาถวายอาหารแทน บางวัดได้ให้คณะศรัทธาทำการปรุงอาหารที่วัดใน โอกาสมีงานพิธีต่างๆ เช่น งานตั้งสวดศพ เป็นต้น

องค์กรธุรกิจเอกชน จากการศึกษาพบว่ายังมีพฤติกรรมระมัดระวังไม่ให้เกิดขยะมาก ในครัวเรือน ร้านค้าประกอบการของตนโดยจะคิดก่อนซื้อ ทั้งนี้ให้เหตุผลว่าประหยัดเวลาในการ กำจัดขยะได้มาก อีกทั้งทำให้ประหยัดเงินในการจ้างเอกชนด้วยในกรณีที่ได้จ้างให้นำไปทิ้ง และจะไม่แยกขยะเปียกโดยจะรวมกับขยะที่ต้องนำไปกำจัดทิ้งเลย ส่วนใหญ่จะทำการจ้างเหมา เอกชนไปกำจัดในอัตราค่าบริการที่ค่อนข้างสูงคืออยู่ระหว่าง 70-120 บาทต่อเดือน สำหรับ ประชาชน ส่วนใหญ่มีการแยกขยะเปียกเศษอาหารนำไปเลี้ยงสัตว์ เศษผัก เศษผลไม้ ได้นำไปทำ เป็นปุ๋ยโดยใช้ภูมิปัญญาชาวบ้านง่ายๆ คือใช้ไม้รอบบริเวณโคนต้นไม้และนำเศษผักผลไม้ กิ่งไม้ มูลสัตว์แห้ง และดินใส่ลงไปบริเวณโดยรอบโคนไม้เพื่อให้ชะงักแล้วย่อยสลายเองตามธรรมชาติ

โดยสรุป ผลการศึกษาพบว่าภาครัฐ องค์กรพัฒนาเอกชน และผู้อาวุโสได้ทำการ ประชาสัมพันธ์และรณรงค์เพื่อลดปริมาณขยะจากแหล่งกำเนิดที่เกิดเหมือนกัน แต่มีวิธีการที่ แตกต่างกัน โดยพบว่าผู้อาวุโสจะเน้นให้ความรู้โดยให้ทราบถึงผลกระทบที่เกิดขึ้นในชุมชน หมู่บ้านและตำบล ส่วนองค์กรพัฒนาเอกชนพบว่าเน้นการรณรงค์เป็นกลุ่มย่อยในหมู่บ้าน และ องค์กรภาครัฐจะทำการประชาสัมพันธ์รณรงค์ในลักษณะภาพรวมทั้งหมดภายในตำบล

สำหรับองค์กรประชาชน พบว่าจะทำการคัดแยกขยะด้วยตนเอง ข้อสังเกตที่แตกต่าง คือในกลุ่มของพระสงฆ์ ไม่ได้ทำการคัดแยกขยะแต่จะทำการรณรงค์ให้ลดปริมาณขยะในบ้าน ในส่วนขององค์กรธุรกิจเอกชนพบว่าจะเน้นการลดปริมาณขยะโดยมีการพยายามไม่ให้เกิดขยะ มากที่สุดในบ้าน และร้านค้าประกอบการด้วยการแยกขยะออกขายและการคิดก่อนซื้อของเข้าบ้าน

จะเห็นว่าการลดปริมาณขยะจากแหล่งกำเนิดขององค์กรที่ศึกษาพบว่ามีปัจจัยที่ก่อให้เกิดการกระทำหลายประการ ได้แก่ ในชุมชนตำบลมีร้านรับซื้อของเก่าอีกทั้งได้รับการขอความ

ร่วมมือจากภาครัฐในการให้คัดแยกขยะในบ้านก่อนนำไปกำจัด และองค์การบริหารส่วนตำบลหนอง จ้อมยังไม่มีจัดการขยะในตำบล ยังคงให้ประชาชนทำการจัดการขยะด้วยตนเอง จึงก่อให้เกิดพฤติกรรมความพยายามมิให้ขยะเกิดขึ้นมากในบ้าน และตามร้านค้าประกอบการ ทั้งนี้เพื่อประหยัดเงินจ้างเหมาเอกชนนำไปทิ้ง และเป็นที่น่าสังเกตว่า องค์กรประชาชน องค์กรธุรกิจเอกชน และ องค์กรพัฒนาเอกชน จะมีการปฏิบัติที่เห็นเป็นรูปธรรม มากกว่าองค์กรภาครัฐและผู้อาวุโส ซึ่งจะปฏิบัติน้อยกว่า ทั้งนี้อาจเกิดจากแต่ละองค์กรมีบทบาทหน้าที่อันแตกต่างกันก็เป็นได้

#### 4.2.2 การนำขยะมาใช้ซ้ำ

การนำขยะมาใช้ซ้ำ เป็นการนำวัสดุที่เหลือใช้แล้ว นำกลับมาใช้ทั้งในรูปแบบเดิม คือนำมาล้างทำความสะอาดแล้วนำมาใช้ซ้ำ และการนำกลับไปใช้ซ้ำในรูปแบบการผลิตมาใช้ซ้ำโดยยังคงรูปเดิมของวัสดุเหลือใช้ไว้

จากการศึกษาการนำขยะมาใช้ซ้ำ พบว่าองค์กรภาครัฐมีการนำกระดาษที่ใช้แล้วเหลืออีกด้านกลับมาใช้อีก ขวดแก้ว ขวดพลาสติกที่ขายไม่ได้มาใส่น้ำดื่มหรือทำเป็นแจกัน ทั้งนี้ยังพบว่ามีการซ่อมโต๊ะ เก้าอี้ ที่ชำรุดกลับมาใช้อีกโดยให้เหตุผลว่าประหยัดงบประมาณในการซื้อวัสดุมาใช้อีกทางหนึ่ง องค์กรธุรกิจเอกชนภาคธุรกิจบริการมีการนำขวดพลาสติกมาล้างน้ำทำความสะอาดเพื่อนำมาใส่น้ำดื่มอีกครั้ง อีกทั้งยังมีการนำหนังสือพิมพ์เก่ามาใช้ห่อสิ่งของป้องกันการกระแทกขณะขนส่งสินค้าอีกด้วย ในส่วนภาคธุรกิจเกษตรได้มีการนำกระสอบป่านมาแบ่งตัดแล้วเย็บ 2-3 ส่วน เป็นถุงป่านบรรจุข้าวเปลือกแล้วนำไปแช่น้ำ 3-7 วัน ให้ข้าวเปลือกงอกกรากก่อนนำไปหว่านในแปลงข้าวอีกด้วย อีกทั้งมีการนำจุลินทรีย์และปุ๋ยเคมีที่ใช้หมดแล้วกลับมาใช้ใส่มูลสัตว์แห้งและสิ่งของต่างๆเพื่อเก็บไว้ มีการนำขาเก้าอี้ที่ชำรุดมาใช้เป็นที่รองกระถาง โอง ถึงน้ำเพื่อใส่ของให้หีบสะดวกมากขึ้น นอกจากนี้กลุ่มธุรกิจการเกษตรยังนำจุลินทรีย์ขนาดใหญ่ที่ใช้แล้วมาล้างทำความสะอาด นำไปตากให้แห้งเพื่อกลับมาใช้ใส่ผลผลิตทางการเกษตรได้อีกครั้ง

ดังนั้นจึงเห็นได้ว่าจะมีการนำวัสดุที่เหลือให้มาใช้ซ้ำมากกว่าภาคธุรกิจบริการ โดยการสัมภาษณ์พูดคุยกับทั้งสองกลุ่มให้เหตุผลว่า เวลาจะเป็นตัวชี้ว่าการนำมาใช้ซ้ำมากช่วงไหนซึ่งถ้ามีเวลามากก็ทำ แต่ถ้าช่วงใดมีเวลาน้อยก็จะลดการนำมาใช้ซ้ำลงเช่นเดียวกัน ผู้วิจัยจึงได้เข้าร่วมสังเกตการณ์หลายครั้งจะเห็นว่าทั้งสองกลุ่มในองค์กรธุรกิจเอกชนเป็นกลุ่มที่มีปฏิสัมพันธ์ทางสังคมกับคนในหมู่บ้านค่อนข้างมาก เช่นร่วมงานปอยหลวง งานศพ งานพิธีต่างๆ ในวันสำคัญทางพุทธศาสนา แต่วัตถุประสงค์ในการเข้าร่วมกิจกรรมต่างกัน กลุ่มธุรกิจการเกษตรเข้าร่วมเพราะเห็นว่าเป็นเพื่อญาติพี่น้อง และอยู่ในหมู่บ้านตำบลเดียวกัน รู้จักกันก็ช่วยเหลือกันโดยเข้า

ช่วยเหลือในด้านแรงงานมากกว่า ซึ่งต่างกับกลุ่มธุรกิจบริการจะเข้าร่วมกิจกรรมโดยการมอบเงินหรือสิ่งของเป็นการช่วยเหลือแทน

สำหรับองค์กรประชาชน พบว่ามีการนำ กระจ่าง ถึง ที่ไม่ใช่แล้ว นำมาใส่ต้นไม้ เพาะชำกล้าไม้หรือปลูกต้นไม้ ดอกไม้ประดับไว้ในบริเวณบ้าน อีกทั้งมีการซ่อมแซมวัสดุกลับมาใช้อีกครั้ง ส่วนกระดาษ หนังสือพิมพ์เก่ามีการนำมาพับเป็นถุงขายอีกทางหนึ่งเป็นรายได้เข้าครอบครัว จากกลุ่มผู้นำกลับมาใช้ซ้ำส่วนใหญ่มักจะเป็นกลุ่มสตรีแม่บ้าน ส่วนเรื่องการซ่อมแซมจะเป็นหน้าที่ของผู้ชายมากกว่า นอกจากนี้ยังพบว่ามีการนำขวดพลาสติกมาทำเป็นกระถางแขวนห้อยใส่ต้นไม้เลื้อยประดับบ้านและปลูกผักชี หอม พืชผักสวนครัวขนาดเล็ก อีกด้วย นับเป็นการนำกลับมาใช้ซ้ำที่ก่อให้เกิดประโยชน์ได้อีกทาง

ในส่วนขององค์กรพัฒนาเอกชน พบว่ามีการนำกระดาษที่ใช้แล้วอีกด้านกลับมาใช้ อีก ส่วนโต๊ะเก้าอี้ที่ชำรุดมีการนำมาซ่อมกลับมาใช้ซ้ำอีก อีกทั้งการนำขวดที่มีรูปลักษณ์สวยงามมาใส่น้ำแล้วใส่ต้นไม้เล็กจัดเป็นกระถางประดับบ้านและสำนักงานด้วย นอกจากนี้ยังนำถังเก่ามาใช้เป็นถังรองรับขยะอีกครั้ง และมีการนำถักรถยางเก่าที่ใช้แล้ว นำมาผ่านแล้วใส่น้ำเลี้ยงปลาขนาดเล็กทำเป็นอ่างเลี้ยงปลา จัดสวนประดับบ้านและสำนักงานอย่างสวยงาม ถึงพลาสติกในรูปเกลลอนคอแคบก็มีการนำมาผ่า ห้อยแขวนปลูกดอกไม้ และพืชผักสวนครัวเพื่อใช้ในบ้านอีกด้วย จากการศึกษาผู้วิจัยได้สังเกตพบว่าการนำกลับมาใช้ซ้ำจากวัสดุที่เหลือใช้ไปอย่างสร้างสรรค์แปลกใหม่ได้รูปแบบการนำมาใช้ซ้ำจากวัสดุใกล้ตัวซึ่งช่วยลดปริมาณขยะได้อีกทาง

สำหรับการศึกษาผู้อาวุโส พบว่ามีการนำกระดาษที่ใช้แล้วอีกด้านนำกลับมาใช้ซ้ำ และนำขวดพลาสติกมาทำเป็นกระถางใส่น้ำแล้วนำต้นไม้เลื้อยใส่มาประดับในบ้านอีกด้วย อีกทั้งมีการซ่อมเก้าอี้ โต๊ะที่ชำรุดกลับมาใช้ซ้ำอีกครั้ง ผู้อาวุโสยังมีการล้างทำความสะอาดเครื่องคั้มตากให้แห้ง กลับนำมาใช้ใส่เครื่องเทศปรุงอาหารอีกด้วย

โดยสรุป การนำขยะมาใช้ซ้ำขององค์กรที่ศึกษา พบว่าก่อนนำมาใช้ต้องทำความสะอาดล้างด้วยน้ำและซ่อมแซมให้คงสภาพดีแล้วจึงนำกลับมาใช้ซ้ำอีกครั้ง และเป็นที่น่าสังเกตว่าการนำขยะมาใช้ซ้ำของแต่ละองค์กรจากการศึกษาองค์กร จะเห็นว่ามีความแตกต่างกันในการนำมาใช้ซ้ำ ซึ่งขึ้นอยู่กับประสบการณ์ของบุคคลในแต่ละองค์กร และประโยชน์ที่จะนำไปใช้ซ้ำอีกคร้ังนั่นเอง ตัวแปรปัจจัยหนึ่งที่ทำให้รูปแบบการนำมาใช้ประโยชน์ต่างกัน คือ ขยะหรือวัสดุที่เหลือใช้ที่เกิดขึ้นในแต่ละองค์กรไม่เหมือนกัน แต่ขั้นตอนการนำขยะมาใช้ซ้ำเหมือนกันคือต้องมีการล้างหรือซ่อม ปรังปรุงก่อนนำมาใช้ซ้ำ

#### 4.2.3 การแปรสภาพและผลิตใหม่เพื่อนำไปใช้อีก

การแปรสภาพและผลิตใหม่ เป็นการนำวัสดุที่ไม่สามารถนำมาใช้ซ้ำ นำมาใช้เป็นวัตถุดิบในการผลิตชิ้นใหม่ โดยผ่านการย่อยสลายนำมาแปรรูปเพื่อมาใช้ใหม่ จากการศึกษาขององค์กรภาครัฐ พบว่า ได้มีการนำกระดาษเก่าที่ไม่สามารถนำมาใช้ซ้ำได้นำมาทำการตัดหรือฉีกเป็นฝอยให้เล็กลง จากนั้นนำไปผสมกับเศษกิ่งไม้ใบไม้แห้ง เพื่อทำเป็นปุ๋ย โดยทำการคลุกเคล้ากับน้ำให้ชุ่มตลอดเวลา โดยทิ้งไว้ในพื้นดิน ทั้งนี้มีการทำเป็นบล็อกกัน อาจจะใช้บล็อกปูนก็ได้ โดยปกติจะใช้เศษแผ่นไม้ตีเป็นกรอบแล้วเอาเก็บไว้ โดยรดน้ำให้ชุ่มสม่ำเสมอทิ้งไว้ประมาณ 15 วัน จากนั้นพลิกกลับด้านทิ้งไว้อีกประมาณ 2-3 เดือนรดน้ำให้ชุ่ม โดยตลอด จนเห็นว่าสามารถนำไปใช้เป็นปุ๋ยได้ ทั้งนี้องค์กรภาครัฐให้เหตุผลว่าการที่ทำบนพื้นดินจะทำให้ย่อยสลายเป็นปุ๋ยได้เร็วขึ้น อีกทั้งมีกระดาษซึ่งเป็นตัวเร่งทำให้เกิดมีตัวปลวกมาทำการย่อยสลายอีกด้วย พื้นดินยังมีได้เดือนมาทำการย่อยอีกส่วนหนึ่ง โดยทิ้งปลวก และใส่เดือนจะถ่ายมูลออกมาเป็นการเสริมธาตุให้ปุ๋ยอีกทาง

ในส่วนขององค์กรประชาชน พบว่ามีการนำกระดาษวารสารเก่า ซึ่งมีลักษณะที่เหนียวมันมีสีน้ำตาลขุ่นหลายสี นำมาทำเป็นเส้นเกลียวมันให้แน่นโดยใช้กาว จากนั้นนำมาสานเป็นรูปทรงภาชนะเป็นแจกัน ตะกร้าต่างๆ โดยยึดด้วยลวดเย็บให้แน่น ก็สามารถนำมาใช้ใหม่ได้อีกครั้ง นอกจากนี้ยังมีการนำเอากระป๋องอลูมิเนียมเครื่องดื่มมาตัดเป็นเส้นหรือแผ่นเย็บเป็นหมวก และถักสานเป็นดอกไม้ แต่งกิ่งก้านโดยใช้ก้านใบมะพร้าวใช้กระดาษกาวพันให้สวยงามก็สามารถนำมาใช้ได้ตามโอกาสอีกด้วย และมีการนำเศษกระดาษมาชุบเทียนแล้วม้วนทำเป็นดอกไม้ประดิษฐ์ตกแต่ง จัดเป็นทรงพุ่มยกใส่พานไปใส่ในงานพิธีต่างๆ เป็นต้น จากการสังเกตและพูดคุยกับองค์กรประชาชนพร้อมกับการเข้าร่วมในการประดิษฐ์ ทำให้ทราบว่าตลาดในการรองรับงานประดิษฐ์จากวัสดุที่เหลือใช้ยังไม่เป็นที่นิยม ไม่สามารถจะทำเป็นอาชีพเสริมได้ อีกทั้งภาครัฐไม่ได้สนับสนุนอย่างต่อเนื่อง มีการมาฝึกอบรมให้ความรู้แต่ไม่ช่วยขยายตลาดให้ต่อเนื่องจริงจัง องค์กรประชาชนส่วนใหญ่ยังเห็นว่าสามารถแยกนำไปขายให้ร้านรับซื้อของเก่าส่งเข้าโรงงานนำไปแปรสภาพผลิตใหม่ที่ทันสมัยได้ ในการแปรสภาพและผลิตใหม่เพื่อนำไปใช้อีกของกลุ่มบุคคลในองค์กรประชาชนจึงไม่เกิดความต่อเนื่อง และขยายในวงกว้างมากนักมีการทำเป็นบางกลุ่มเท่านั้น

การศึกษาขององค์กรธุรกิจเอกชน พบว่า ภาคธุรกิจบริการมีการนำกระดาษเก่าวารสารต่างๆ ที่เป็นชิ้นเล็กไม่สามารถนำมาใช้ซ้ำได้นำมาคิดผสมกาวบนรูปทรงภาชนะต่างๆ ซ้อนทับกันหลายๆครั้ง ทิ้งให้แห้งจนแข็งแล้วจึงถอดภาชนะออก ก็จะได้ภาชนะใหม่ที่ทำจากการนำเศษกระดาษผสมกาว ใส่สิ่งของเล็กๆ น้อยๆ ได้ ส่วนภาคเกษตรมีการนำขยะเปียกที่เกิดขึ้นในครัวเรือนมาทำเป็นปุ๋ยหมักแห้งด้วยวิธีต่างๆ โดยนำมาคลุกเคล้ากับน้ำและดิน จากนั้นนำไปหมักไว้

โคนต้นไม้ไว้โดยพิเศษแผ่นไม้เป็นกรอบโดยรอบ ทำข้างจนเต็มรดน้ำให้ชุ่มพอดีและใช้ดินโรยทับ ป้องกันกลิ่น จากนั้นให้ปล่อยไว้เพื่อย่อยสลายเองตามธรรมชาติ

จากการศึกษาขององค์กรพัฒนาเอกชน พบว่ามีการนำเศษผักผลไม้เศษกิ่งไม้ ใบไม้ และเศษอาหารต่างๆ มาทำเป็นปุ๋ยน้ำที่เรียกว่า ปุ๋ยน้ำชีวภาพ โดยการนำขยะเปียก 1 ส่วนมาหมักในถังผสมน้ำ 1 ส่วน พร้อมใส่กากน้ำตาล 1 ส่วน คลุกเคล้าในถังแล้วทิ้งไว้ 7 วัน เปิดดูถ้ามีฟองอากาศ ให้เติมกากน้ำตาล ถ้าไม่มีปิดไว้อีก 7 วัน หรือจนกว่าย่อยสลายหมดก็สามารถนำน้ำปุ๋ยมาใช้ได้ โดยก่อนใช้ให้ผสมกับน้ำด้วยอัตราส่วนปุ๋ย 1 ส่วนต่อน้ำ 10 ส่วน นอกจากนี้ได้นำถังสีพลาสติกเก่าที่ใช้หมดแล้วมาทำเป็นถังหมักใส่ก๊อกบริเวณก้นถังโดยให้สูงจากพื้นถังประมาณ 2-3 เซนติเมตร ซึ่งเป็นการทำก๊อกเพื่อเปิดเปิดเอาน้ำปุ๋ยมาใช้นั่นเอง ในการแปรสภาพขยะมาผลิตใหม่ เพื่อนำมาใช้ประโยชน์อีก องค์กรพัฒนาเอกชนยังมีการนำอย่างเก่ามาประดิษฐ์เป็นของใช้ เช่น รองเท้าตะ ถังรองรับขยะ และให้เหตุผลว่าเพื่อนำความรู้ไปสู่กลุ่มประชาชนในพื้นที่ทำ กิจกรรมอันเป็นประโยชน์ให้กับชุมชนที่ องค์กรได้เข้าไปทำงานนั่นเอง

จากการศึกษาผู้อาวุโส พบว่ามีการนำมูลสัตว์แห้งผสมกับดินเหนียวอัดเป็นก้อนแล้ว นำก้อนไปเพาะเห็ด โดยใส่มูลสัตว์ 2 ส่วนต่อดิน 1 ส่วน แล้วอัดให้เป็นก้อน ทั้งนี้ได้ให้เหตุผลว่าเป็นการทดแทนวัสดุที่ใช้ในการเพาะเห็ดอีกทั้งยังช่วยลดต้นทุนได้อีกทาง ส่วนเครื่องบดอัดก็ สามารถทำเองหรือให้ช่างทำโดยทำการประยุกต์มาจากเครื่องบดอัดยาแผนโบราณนั่นเอง ข้อสังเกตจากการศึกษา พบว่ามีการนำภูมิปัญญาชาวบ้านมาใช้ช้อยู่มาก โดยนำมาประยุกต์ใช้ในรูปแบบต่างๆ ดังกล่าวมาเป็นต้น และมีการนำกระป๋องเครื่องดื่มมอลูมิเนียมมาร้อยเรียงกันเป็นพื้นทำเป็นม่านกันแดด ในบริเวณบ้านได้ดีทีเดียว และผู้อาวุโสได้ให้ข้อเสนอว่ารัฐควรให้ความรู้แก่กลุ่มชาวบ้านให้ทั่วถึง และให้เห็นประโยชน์อย่างชัดเจนเป็นการพึ่งพาตนเอง เพราะในปัจจุบันมีการพึ่งพาเทคโนโลยี มากจนเกินไป จึงทำให้คนส่วนใหญ่เห็นว่า การนำไปขายให้ร้านรับซื้อของเก่าป้อนเข้าโรงงานผลิต เป็นสินค้าตัวใหม่ออกมาดูง่ายกว่าการนำมาแปรสภาพผลิตใหม่เอง จะเห็นว่าเป็นข้อคิดเห็นที่มี เหตุผลนอกเหนือจากที่ได้จากการศึกษานี้ อีกประการหนึ่ง

โดยสรุป จะเห็นว่าองค์กรธุรกิจเอกชน ทั้งภาคเกษตรและภาคธุรกิจบริการมีวิธีการ นำขยะมาแปรสภาพผลิตใหม่ที่ต่างกัน ทั้งนี้เป็นเพราะความสะดวกของแต่ละบุคคลในองค์กร อีกทั้งขึ้นอยู่กับ การนำไปใช้ประโยชน์ของบุคคลในองค์กรด้วย ซึ่งจากการศึกษาชนิดของขยะ พบว่ามีขยะที่เกิดขึ้นเหมือนกัน และผู้วิจัยยังสังเกตพบข้อที่เหมือนกันในการนำขยะมาแปรสภาพ ผลิตใหม่ ขององค์กรภาครัฐกับองค์กรพัฒนาเอกชน ซึ่งจะนำขยะมาทำการหมักย่อยสลาย แปรสภาพเป็นปุ๋ยเพื่อนำไปใช้ใหม่ โดยสังเกตพบข้อแตกต่างกันในองค์กรภาครัฐจะนำไปทำ ปุ๋ยแห้งอย่างเดียว ส่วนในองค์กรพัฒนาเอกชนยังได้มีการนำไปแปรสภาพผลิตใหม่เป็นทั้งปุ๋ยแห้ง

และปยุ่น้ำ อีกทั้งผู้อาวุโส การนำขยะมาแปรสภาพผลิตใหม่จะมีการนำภูมิปัญญาเดิมมาประยุกต์ใช้กับการจัดการขยะมูลฝอย

#### 4.2.4 การนำขยะมาใช้ประโยชน์ใหม่หรือการฟื้นฟูประโยชน์ใหม่อีก

การนำขยะมาใช้ประโยชน์หรือการฟื้นฟูประโยชน์จากขยะเป็นการดึงเอาพลังงานจากขยะมาใช้ประโยชน์ใหม่ โดยมีการผ่านกรรมวิธีการผลิตทั้งการทำให้เกิดความร้อนหรือการหมักเพื่อให้เกิดเป็นพลังงานนำมาใช้ประโยชน์ใหม่อีก

จากการศึกษาขององค์กรภาครัฐ พบว่าไม่มีการนำประโยชน์จากขยะมาใช้ใหม่ ทั้งนี้ได้ให้เหตุผลว่าการนำวิธีการนี้จะต้องใช้ปริมาณขยะที่มากและต้องใช้ต้นทุนสูง ซึ่งภาครัฐมีนโยบายให้มีการอนุรักษ์พลังงานที่จริง แต่หลักปฏิบัติแล้วรัฐบาลไม่ได้สนับสนุนงบประมาณ โดยเฉพาะในการทำการฟื้นฟูประโยชน์จากขยะในท้องถิ่นมาใช้ประโยชน์ใหม่ ในส่วนของภาครัฐที่อยู่ในภูมิภาคและท้องถิ่นเองก็ไม่มีศักยภาพในด้านงบประมาณ และผู้เชี่ยวชาญที่มีความชำนาญเฉพาะด้านมีน้อยไม่เพียงพอในการดูแลควบคุมกรณีถ้ามีการปฏิบัติจริง จึงเป็นสาเหตุหนึ่งที่ทำให้ไม่มีการขบวนการนี้เกิดขึ้น

สำหรับจากการศึกษาองค์กรประชาชน พบว่ามีประชาชนบางส่วนนำมูลสัตว์ที่เป็นมูลไก่ นำมาหมักในบ่อซีเมนต์และอัดเป็นแก๊สเพื่อใช้ในการหุงต้ม แต่ส่วนใหญ่จะไม่มีการทำทั้งนี้ให้เหตุผลว่า ต้องใช้ทุนสูงและไม่มีความรู้ความชำนาญ อีกทั้งต้องเป็นขยะเปียกเท่านั้น ซึ่งขยะเปียกเหล่านี้สามารถนำไปเป็นปุ๋ยได้ จึงไม่มีการนำขยะดังกล่าวทำการฟื้นฟูมาใช้ประโยชน์ใหม่ ในรูปการทำให้เป็นแก๊สชีวภาพมากนัก นอกจากนี้การใช้ประโยชน์จากมูลไก่มาเป็นพลังงานมาใช้ใหม่นั้น จะมีจุดมุ่งหมายเพื่อแก้ไขปัญหาไม่ให้มูลที่มีปริมาณมากมีกลิ่นเหม็นรบกวนเท่านั้นและทำเฉพาะในฤดูฝนเท่านั้น ส่วนฤดูอื่นจะนำมูลไก่ไปตากแห้งแล้วใส่ถุงไปขาย ซึ่งสะดวกและไม่ยุ่งยาก เพราะในการหมักนั้นต้องเปิดฝาเพื่อเอามูลลงหมัก ซึ่งไม่สะดวก

สำหรับการศึกษาองค์กรธุรกิจเอกชน พบว่าในภาคธุรกิจบริการไม่มีการนำขยะมาฟื้นฟูใช้ประโยชน์ใหม่ ซึ่งจะมีเฉพาะในส่วนของภาคเกษตรเท่านั้นที่มีการนำมูลสัตว์มาใช้ประโยชน์ต่อ โดยจะมีการนำมูลสัตว์มาหมักในบ่อซีเมนต์ จากนั้นทำการปิดฝาให้สนิทต่อท่อเข้าไปยังถังแก๊สซึ่งจะเป็นพลังงานเกิดขึ้นนำไปใช้เป็นแสงสว่างให้แก่สัตว์ที่เลี้ยงไว้ในเวลากลางคืน จะเห็นว่าองค์กรธุรกิจเอกชนมีการประยุกต์นำมาใช้ประโยชน์ได้มากกว่า ซึ่งผู้วิจัยได้สังเกตพบว่าได้มีการทำอย่างถูกต้องทุกกระบวนการ และจากการศึกษาพูดคุย ผู้วิจัยจึงได้ทราบว่าเป็นความชำนาญที่เกิดจากประสบการณ์ในการทดลองผลิตเองด้วยตัวเองซึ่งทำให้ได้ผลและทำอย่างต่อเนื่อง



ในส่วนองค์กรพัฒนาเอกชน การศึกษาพบว่า องค์กรพัฒนาเอกชนมีการทำการหมักขยะเปียกทุกชนิด ขุดหลุมฝัง โดยทำเป็นบ่อหลายๆบ่อทั้งนี้ ใช้วิธีการฝังกลบเป็นชั้นๆ โดยชั้นตอนแรกทำการขุดหลุมเส้นผ่าศูนย์กลางประมาณ 1 เมตร ลึก 2 เมตร กลบด้วยดินเป็นชั้นรองพื้นด้วยพลาสติกกันน้ำซึมโดยรอบด้านข้าง จากนั้นใส่ขยะเปียกกลบดินเป็นชั้นๆจนเต็มปิดฝาบ่อแล้วใช้ท่อพีวีซีฝังปากบ่อ 3-4 ท่อ โดยต่อเชื่อมกันทุกหลุมให้แก๊สผ่านท่อโดยมีก๊อกรัดปิดเปิด ระหว่างท่อหลุม และตัวถังใส่แก๊ส ซึ่งองค์กรพัฒนาเอกชนได้ให้ข้อมูลเพิ่มเติมว่าวิธีการดังกล่าวเป็นการทดลอง ใช้ขยะเปียกผสมกับขยะแห้งที่ไม่เป็นอันตรายรวมเข้าด้วยกัน แต่ยังไม่ได้เผยแพร่ให้ชุมชนดำเนินการ ทั้งนี้ให้เหตุผลว่าการทำค่อนข้างต้องใช้เทคนิคและความรู้ความชำนาญอย่างมาก อีกทั้งต้นทุนก็ต้องใช้ค่อนข้างสูง และปริมาณขยะต้องมากจึงจะได้ปริมาณแก๊สมากตามความต้องการ

และจากการศึกษาผู้อาวุโส พบว่าไม่มีการฟื้นฟูประโยชน์จากขยะมาใช้ใหม่อีก ทั้งนี้ให้เหตุผลว่าต้องใช้บุคลากรผู้มีความเชี่ยวชาญโดยเฉพาะด้าน อีกทั้งยังต้องใช้เงินลงทุนลงในการดำเนินการ ประกอบกับขยะที่จะนำมาดำเนินการฟื้นฟูสามารถนำไปใช้ทำอย่างอื่นได้และปริมาณขยะแต่ละประเภทถ้ามีการคัดแยกขยะนำไปใช้ประโยชน์ตามกระบวนการจัดการขยะแล้วก็มีปริมาณขยะที่น้อย ไม่มากพอที่จะลงทุนทำ

โดยสรุป จะเห็นว่าส่วนใหญ่ทุกองค์กรที่ศึกษา ยังไม่มีการนำประโยชน์จากขยะมาใช้ใหม่มากนัก ซึ่งมีทำเพียงส่วนน้อยเท่านั้น อีกทั้งยังเห็นว่าการทำงานฟื้นฟูประโยชน์จากขยะต้องใช้ต้นทุนสูงและบุคลากรผู้เชี่ยวชาญความชำนาญเฉพาะด้านอีกด้วย และส่วนใหญ่ยังเห็นว่าขยะที่เกิดขึ้นมีปริมาณน้อยไม่คุ้มกับการจัดการด้วยวิธีนี้ อีกทั้งสามารถคัดแยกขยะนำไปใช้ประโยชน์ใหม่ได้อีกหลายทาง จึงทำให้องค์กรที่ศึกษาไม่มีการฟื้นฟูประโยชน์จากขยะมาใช้ประโยชน์มากนัก

#### 4.2.5 การกำจัดขยะ

การกำจัดขยะเป็นขั้นตอนสุดท้ายของกระบวนการจัดการขยะที่ถูกสุขาภิบาลโดยมีวิธีการ ซึ่งได้แก่ การฝังกลบ การเผา และการนำไปเป็นปุ๋ยหมัก เป็นต้นโดยมีการบริหารจัดการอย่างถูกหลักสุขาภิบาล

จากการศึกษาการกำจัดขยะพบว่าองค์กรภาครัฐมีการทำการเผาจากเตาเผาขนาดเล็ก จากการสังเกตของผู้วิจัยพบว่าองค์กรภาครัฐได้ทำการเผาในเตาเผาขยะที่ก่อสร้างตามแบบของกรมอนามัย ซึ่งสามารถรองรับการกำจัดขยะได้และยกเว้นในส่วนขององค์กรภาครัฐที่มาจากส่วนท้องถิ่นและกำนันผู้ใหญ่บ้าน จากการศึกษาพบว่าส่วนใหญ่ใช้การกำจัดโดยวิธีการเผาแบบธรรมชาติ โดย

ทำการกองรวมกันแล้วเผา อีกทั้งขณะที่ผู้วิจัยได้ทำการศึกษาพบว่าองค์การบริหารส่วนตำบลหนองจ่อม ซึ่งเป็นองค์กรปกครองส่วนท้องถิ่นมีฐานะเป็นนิติบุคคลและบริหารราชการส่วนท้องถิ่น ยังไม่มีการดำเนินการจัดเก็บขนส่งและกำจัดขยะในพื้นที่ขององค์การบริหารส่วนตำบล และในขณะเดียวกันองค์กรยังได้ดำเนินการโดยขอความร่วมมือให้ประชาชนในพื้นที่ได้กำจัดขยะด้วยตนเอง

มีข้อสังเกตที่น่าสนใจ คือ จากการศึกษาเอกสารข้อมูลการดำเนินการขององค์การบริหารส่วนตำบลหนองจ่อมผู้วิจัยพบว่า ทางองค์กรมีความพยายามในการจัดการขยะมูลฝอยที่เกิดขึ้นอย่างสม่ำเสมอ โดยพบว่าจากเอกสารข้อมูลทางองค์การบริหารส่วนตำบลหนองจ่อมได้มีการประชุมแลกเปลี่ยนความคิดเห็นและจัดทำแผนการจัดการขยะในพื้นที่โดยการวางแผนการจัดซื้อเตาเผาขยะขนาดเล็กประจำหมู่บ้าน (ข้อมูล : แผนงาน 5 ปี 2540-2544 ) การจัดหาและจัดประชุมตกลงการใช้สถานที่ในการวางเตาเผาขยะในหมู่บ้าน เป็นต้น อีกทั้งยังมีการเสนอแผนงานเพื่อจัดการขยะมูลฝอยร่วมกับองค์กรปกครองส่วนท้องถิ่นอื่นในอำเภอสันทรายและจัดทำแผนงานขอสนับสนุนรถขยะเพื่อทำการจัดเก็บขนส่งตำบลละ 1 คัน โดยเสนอให้องค์การบริหารส่วนจังหวัดเชียงใหม่เป็นผู้จัดทำโครงการขอสนับสนุนจากกระทรวงวิทยาศาสตร์เทคโนโลยีและสิ่งแวดล้อมต่อไป ทั้งนี้ยังมีได้มีการพิจารณาพื้นที่ในการกำจัดขยะแบบศูนย์รวมของอำเภอสันทรายที่ตำบลหนองหารเตรียมไว้ และขณะที่ศึกษาผู้วิจัยพบว่าองค์การบริหารส่วนตำบลในอำเภอสันทรายมีแผนงานเสนอเข้าร่วมจัดการขยะแบบรวมศูนย์ของจังหวัดเชียงใหม่ด้วยอีกแผนงานหนึ่ง

ในส่วนขององค์การประชาชนจากการศึกษา พบว่ามีการกำจัดขยะโดยวิธีการเผาโดยเผาพร้อมกับเศษไม้ พลาสติกยางในบริเวณบ้านแต่ละครัวเรือนกองรวมกันแล้วเผา ส่วนใหญ่ยังเผากับพื้นดินไม่มีการคัดแยกขยะประเภทพลาสติกยางและทำให้มีควันมากมีกลิ่นเหม็น อีกทั้งมีการกระทำกันเกือบทุกหลังคาเรือนมีบางส่วนที่ไม่กำจัดขยะเองแต่จะจ้างบริษัทเอกชนมารับเหมาเก็บขยะเพื่อนำไปกำจัด สำหรับอัตราค่าบริการจ้างเหมาเอกชนนำขยะไปกำจัดมีอัตราค่อนข้างสูงซึ่งจะอยู่ระหว่าง 70-120 บาทต่อเดือน และทราบว่าบริษัทเอกชนไม่ได้มาเก็บขยะอย่างสม่ำเสมอจนบางครั้งทำให้จำเป็นต้องทำการกำจัดเอง ส่วนมากจะใช้วิธีการเผา ซึ่งเป็นวิธีที่ง่ายและสะดวก

จากการศึกษาขององค์กรธุรกิจเอกชน พบว่าในภาคธุรกิจการให้บริการไม่มีการกำจัดขยะมากนัก ซึ่งส่วนใหญ่จะให้บริษัทเอกชนมารับจ้างเหมาไปดำเนินการ ส่วนในภาคเกษตรพบว่ามีการกำจัดขยะด้วยตนเอง โดยวิธีการเผา การฝัง นำมาเป็นปุ๋ยและแก้สชีวภาพ ซึ่งการเผา จะทำโดยการนำขยะมาตากในที่โล่งให้แห้งแล้วกวาดรวมกันเผา ส่วนการฝังขยะจะใช้วิธีขุดหลุมกว้างแต่ไม่ลึกมาก ทั้งนี้ได้ให้เหตุผลว่าขยะที่นำมาทิ้งในหลุมจะได้ไม่มีกลิ่นเพราะถูกแดดตากให้แห้ง จากนั้นใช้ดินกลบอีกครั้ง ซึ่งในการขุดหลุมฝังขยะดังกล่าว พบว่าไม่มีการรองพื้นด้วยพลาสติกก่อนแต่จะนำขยะใส่ลงไปหลุมเลย สำหรับการทำปุ๋ยหมักคั่วแทนจากภาคเกษตรจะใช้วิธีการปล่อยให้ย่อย

สลายเองตามธรรมชาติโดยทิ้งใต้โคนต้นไม้ ทั้งนี้ทำแผ่นไม้กั้นบริเวณโคนต้นไม้โดยรอบ จากนั้นเอาขยะเปียกกลงใส่เข้าไป หลังจากนั้นกลบด้วยดินเพื่อป้องกันกลิ่นเหม็น แล้วนำมาตากในที่โล่งให้แห้งแล้วกวาดรวมกันก่อนนำมาเผา

จึงเห็นได้ว่า การกำจัดขยะขององค์กร ธุรกิจเอกชนในภาคเกษตรที่มีการทำนั้น ยังพบว่าไม่ถูกหลักสุขาภิบาล เนื่องจากยังไม่มีวิธีการที่รัดกุมในการป้องกันอันจะส่งผลกระทบต่อสภาพดิน น้ำ และอากาศ จะเห็นว่าองค์กรยังไม่เข้าใจและตระหนักถึงผลกระทบที่จะเกิดขึ้นในอนาคต จึงจำเป็นต้องอย่างยิ่งที่องค์กรปกครองส่วนท้องถิ่นต้องเร่งให้ความรู้ ความเข้าใจ และทำการดำเนินการควบคุมมลภาวะที่จะเกิดขึ้นจากการกำจัดขยะมูลฝอยในชุมชนตำบลต่อไป

ด้านการศึกษาจากองค์กรพัฒนาเอกชน พบว่ามีการกำจัดขยะด้วยการนำมาทำเป็นปุ๋ย ทั้งแบบหมักน้ำและหมักแห้ง โดยทำการคัดแยกขยะก่อนนำมากำจัดขยะด้วยวิธีการดังกล่าว และพบว่ามีกรฝังกลบโดยทำเป็นหลุมขนาดเส้นผ่าศูนย์กลาง 1 เมตร และทำหลายๆบ่อซึ่งเป็นการทดลองเท่านั้นยังไม่ได้ขยายผลออกสู่ชุมชน ทั้งนี้องค์กรพัฒนาเอกชนยังได้เสนอวิธีการกำจัดขยะในพื้นที่องค์การบริหารส่วนตำบลหนองจ้อมว่า ถ้าหากในระยะแรกที่หน่วยงานของรัฐยังไม่พร้อมทำการเก็บขนส่งขยะและกำจัดขยะเอง ก็ควรทำการประสานกับบริษัทเอกชนที่รับจ้างเหมาเก็บขนเพื่อนำไปกำจัด โดยองค์การบริหารส่วนตำบลต้องมีเงื่อนไข ออกกฎระเบียบ ควบคุม ดูแลการให้บริการต่อประชาชน รวมทั้งการควบคุมอัตราค่าบริการจัดเก็บขยะอย่างเป็นทางการและเหมาะสม อีกทั้งให้มีการควบคุมโดยสร้างเงื่อนไขกำหนดวัน เวลา ในการจัดเก็บขนส่งขยะให้ชัดเจน ขณะเดียวกันองค์การบริหารส่วนตำบลหนองจ้อมควรทำการประสานกับกลุ่มนักวิชาการในมหาวิทยาลัย เพื่อทำการให้ความรู้ ความเข้าใจ สร้างความตระหนักแก่ประชาชนในพื้นที่ด้วย

ส่วนจากการศึกษาผู้อาวุโส พบว่ามีบางส่วนที่ทำการกำจัดขยะเองโดยการเผาในถัง ทั้งนี้พบว่ามีกรคัดแยกขยะก่อนนำไปกำจัดด้วยวิธีดังกล่าวด้วย ส่วนขยะเปียกพบว่ามีกรแยกออกไปทำปุ๋ยหมักโดยนำไปคลุกผสมกับดิน รดน้ำให้พอดีและทิ้งหมักไว้ 7 วัน จากนั้นพลิกกลบอีกครั้ง แล้วโรยดินทับผิวหน้าจากนั้นทิ้งไว้ 1 เดือน ปล่อยให้ย่อยสลายเองโดยธรรมชาติ แล้วจึงนำไปเป็นปุ๋ยใส่ต้นไม้ต่อไป ทั้งนี้พบว่ามีกรกำจัดด้วยวิธีต่างๆและได้ให้เหตุผลว่าปริมาณขยะน้อยหลังจากที่ได้ทำการคัดแยกขยะแล้ว จึงใช้วิธีกำจัดขยะแห้งโดยการเผาในถัง ส่วนขยะเปียกก็นำไปเป็นปุ๋ย

ข้อสังเกตที่แตกต่างในการศึกษาองค์กรภาครัฐ องค์กรประชาชน องค์กรธุรกิจเอกชน องค์กรพัฒนาเอกชน และผู้อาวุโส พบว่าการกำจัดขยะ โดยวิธีการเผาขององค์กรภาครัฐปฏิบัติได้ถูกต้องตามหลักสุขาภิบาล แต่จากการที่ผู้วิจัยได้ทราบข้อมูลจากการพูดคุยแบบเดาเฝ้าของกรมอนามัยจะเน้นการเผาขยะแห้งประเภทติดเชื้อที่มีปริมาณไม่มากก่อนจะนำไปกำจัดทิ้ง การ

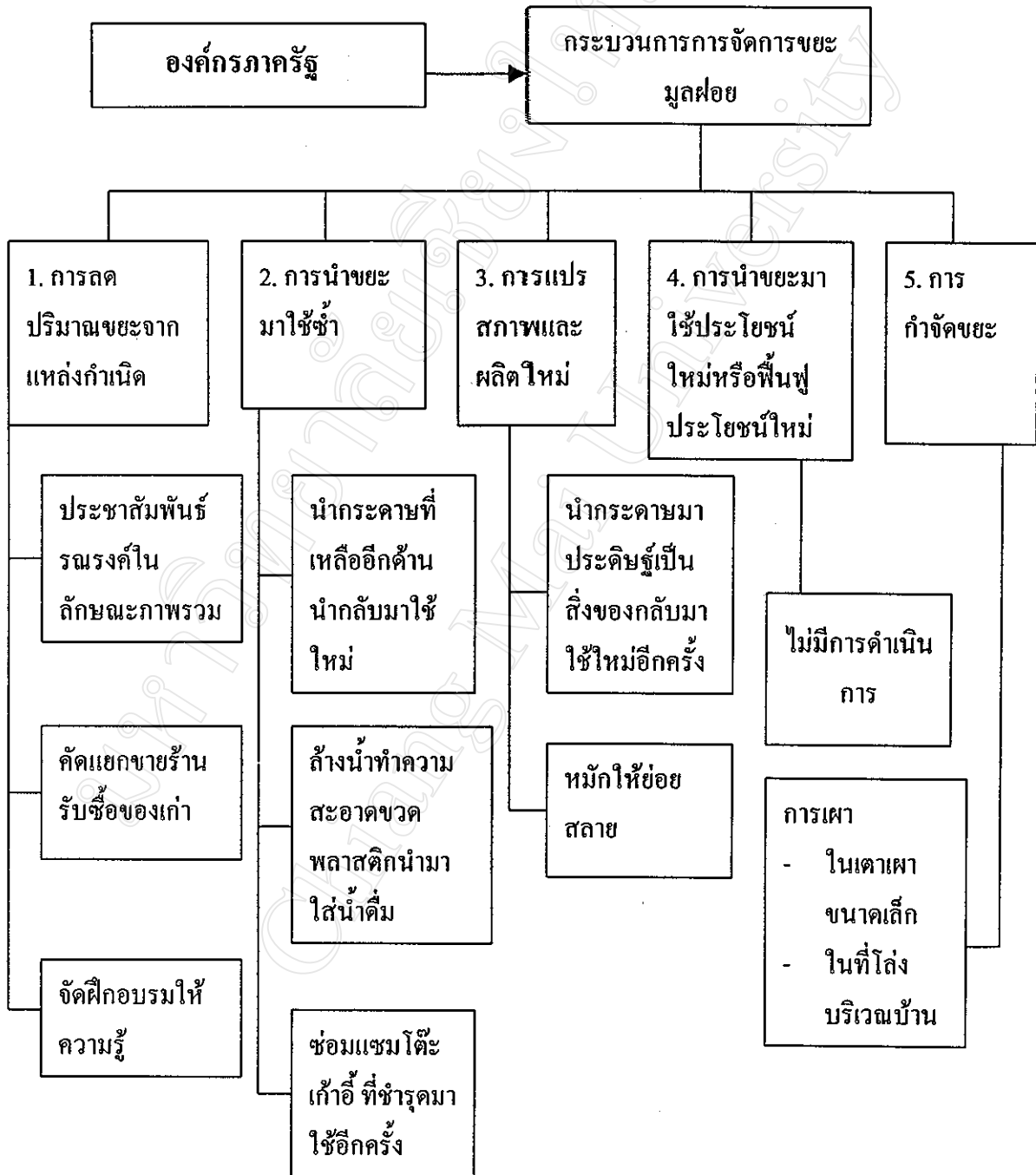
ประยุกต์ทำเตาให้ใหญ่ขึ้นก็สามารถทำได้ แต่ต้องทำการคัดแยกขยะก่อนจึงจะสามารถกำจัดขยะในเตาได้อย่างมีประสิทธิภาพ สำหรับข้อเหมือนกันในการกำจัดขยะ โดยวิธีการเผาขององค์กรประชาชน และองค์กรธุรกิจเอกชน จะเหมือนกัน ไม่มีการใช้เทคโนโลยีมาทำการกำจัดขยะและมีข้อแตกต่างในองค์กรธุรกิจเอกชนภาคเกษตรที่มีการกำจัดขยะทั้งการเผา การฝัง และการนำไปทำเป็นปุ๋ยหมัก ซึ่งพบว่าขยะที่เกิดขึ้นในองค์กรดังกล่าวจะเหลือไปกำจัดน้อยลงมาก สาเหตุเกิดจากมีการนำไปกำจัดขยะหลายวิธี รวมทั้งการนำขยะไปประยุกต์ใช้กลับไปใช้ใหม่ค่อนข้างสูง อีกทั้งมีวิธีการจัดการโดยมีการเรียนรู้จากการปฏิบัติอย่างสม่ำเสมอ ส่วนผู้อาวุโส พบว่ามีการกำจัดขยะโดยการเผาและนำไปทำเป็นปุ๋ยหมัก ซึ่งมีข้อที่เหมือนกันกับองค์กรธุรกิจเอกชนภาคเกษตรในการทำปุ๋ยหมักจะทำโดยปล่อยให้ย่อยสลายเองโดยธรรมชาติ ทั้งนี้ยังมีข้อแตกต่างกันในการเผาคือ ในผู้อาวุโสจะทำการคัดแยกขยะก่อนนำไปเผาในถัง ส่วนองค์กรธุรกิจเอกชนภาคเกษตรจะทำการกวาดรวมกันแล้วเผาโดยธรรมชาติ

จะเห็นว่าจากการศึกษาการจัดการกำจัดขยะขององค์กรทุกองค์กรนั้น ส่วนใหญ่พบว่าการกำจัดขยะยังไม่มีวิธีการที่ถูกต้องตามหลักสุขาภิบาลมากนัก ส่วนใหญ่องค์กรจะทำการกำจัดโดยการเผา มีบ้างที่มีการฝัง แต่ก็ยังไม่ได้แพร่หลายในชุมชนและมีการทำปุ๋ยหมักเป็นบางส่วนในกลุ่มภาคเกษตร และจากผู้อาวุโส

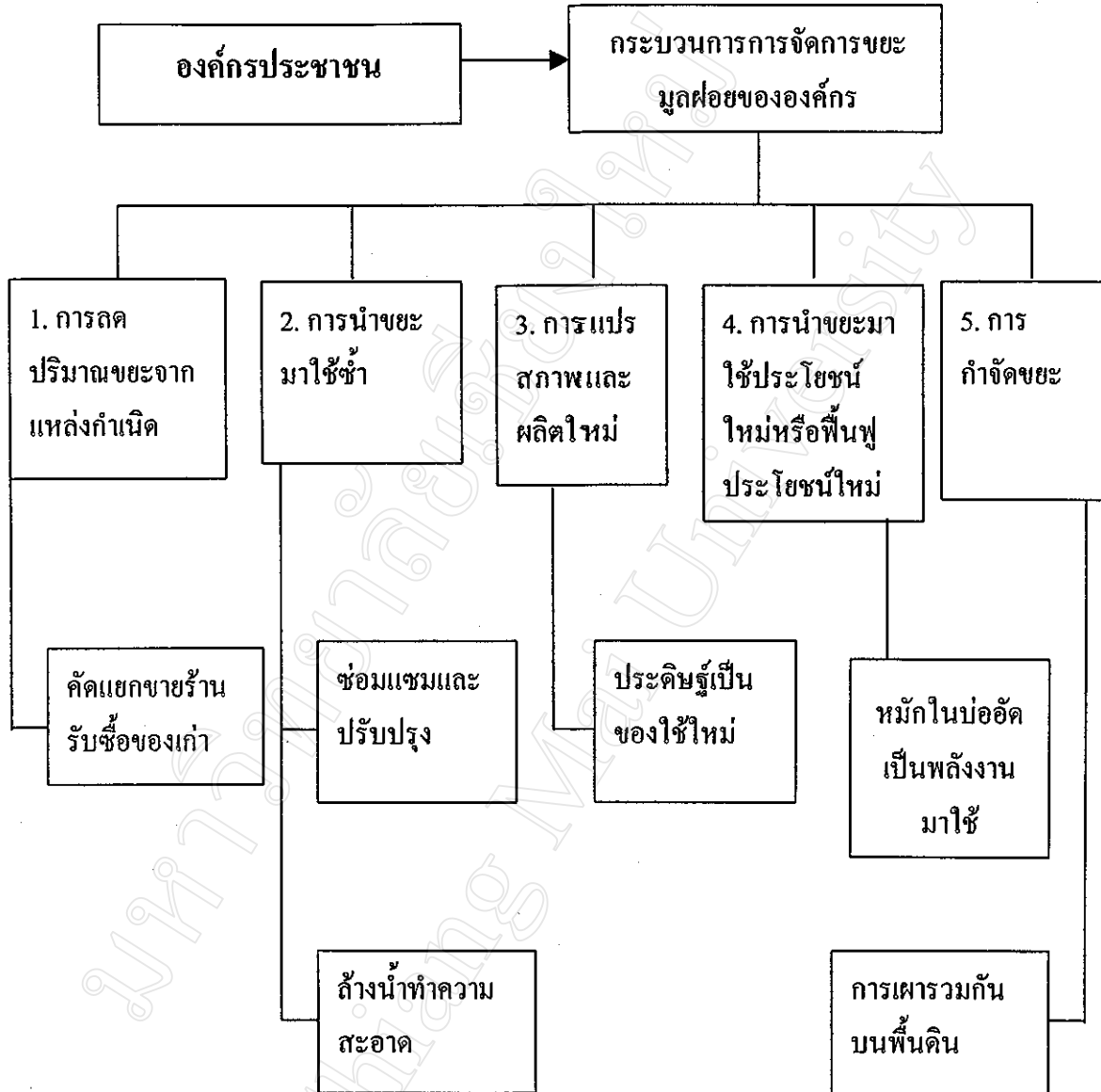
ในการศึกษากระบวนการจัดการขยะมูลฝอยขององค์กร ในเขตพื้นที่องค์การบริหารส่วนตำบลหนองจ่อม อำเภอสันทราย จังหวัดเชียงใหม่ โดยทำการศึกษาจากองค์กรภาครัฐ องค์กรประชาชน องค์กรธุรกิจเอกชน องค์กรพัฒนาเอกชน และผู้อาวุโส พอดีสรุปเป็นแผนผังกระบวนการจัดการขยะมูลฝอยขององค์กร ได้ดังนี้

ภาพที่ 2 แผนผังสรุปกระบวนการการจัดการขยะมูลฝอยขององค์กร

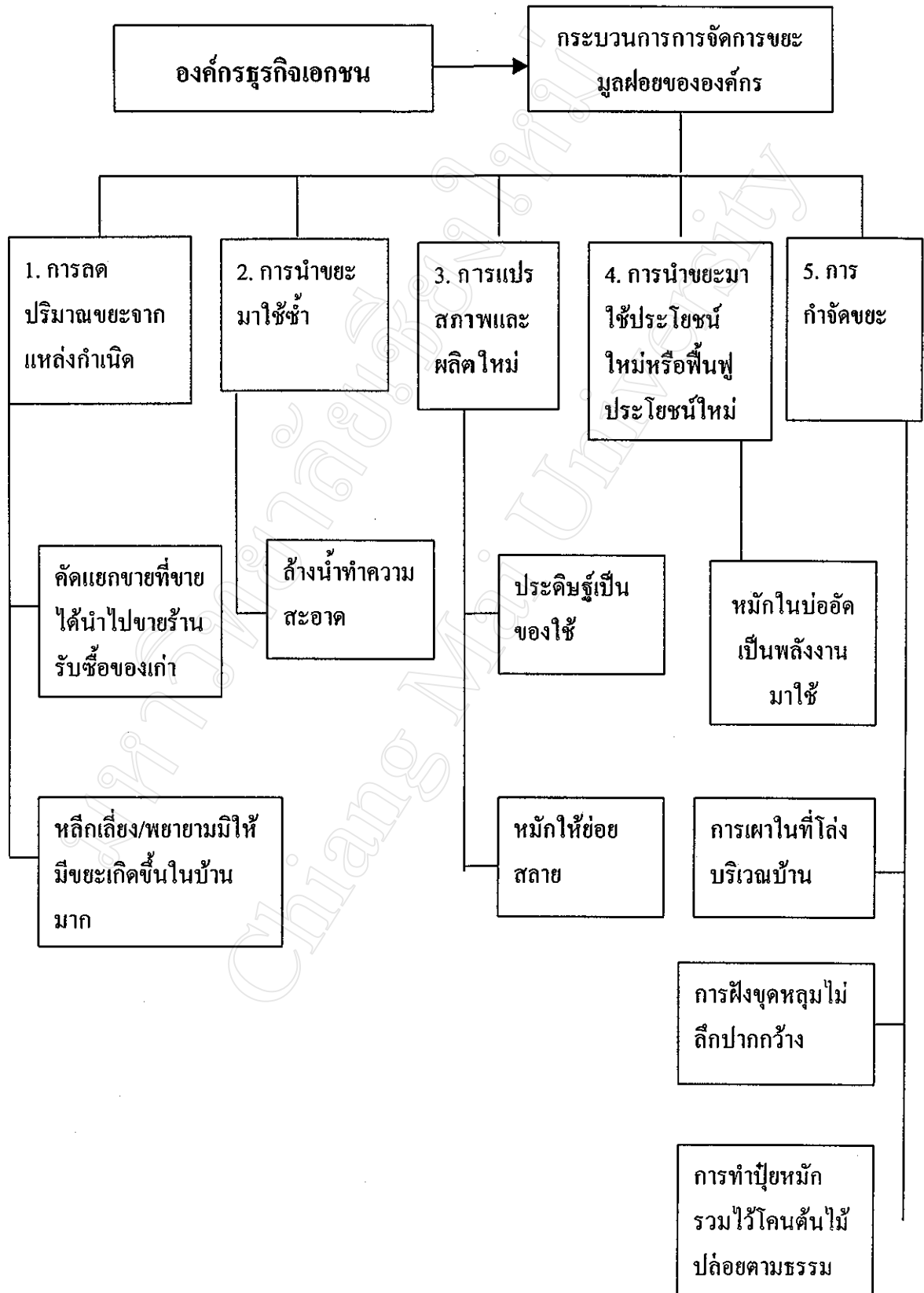
องค์กรภาครัฐ



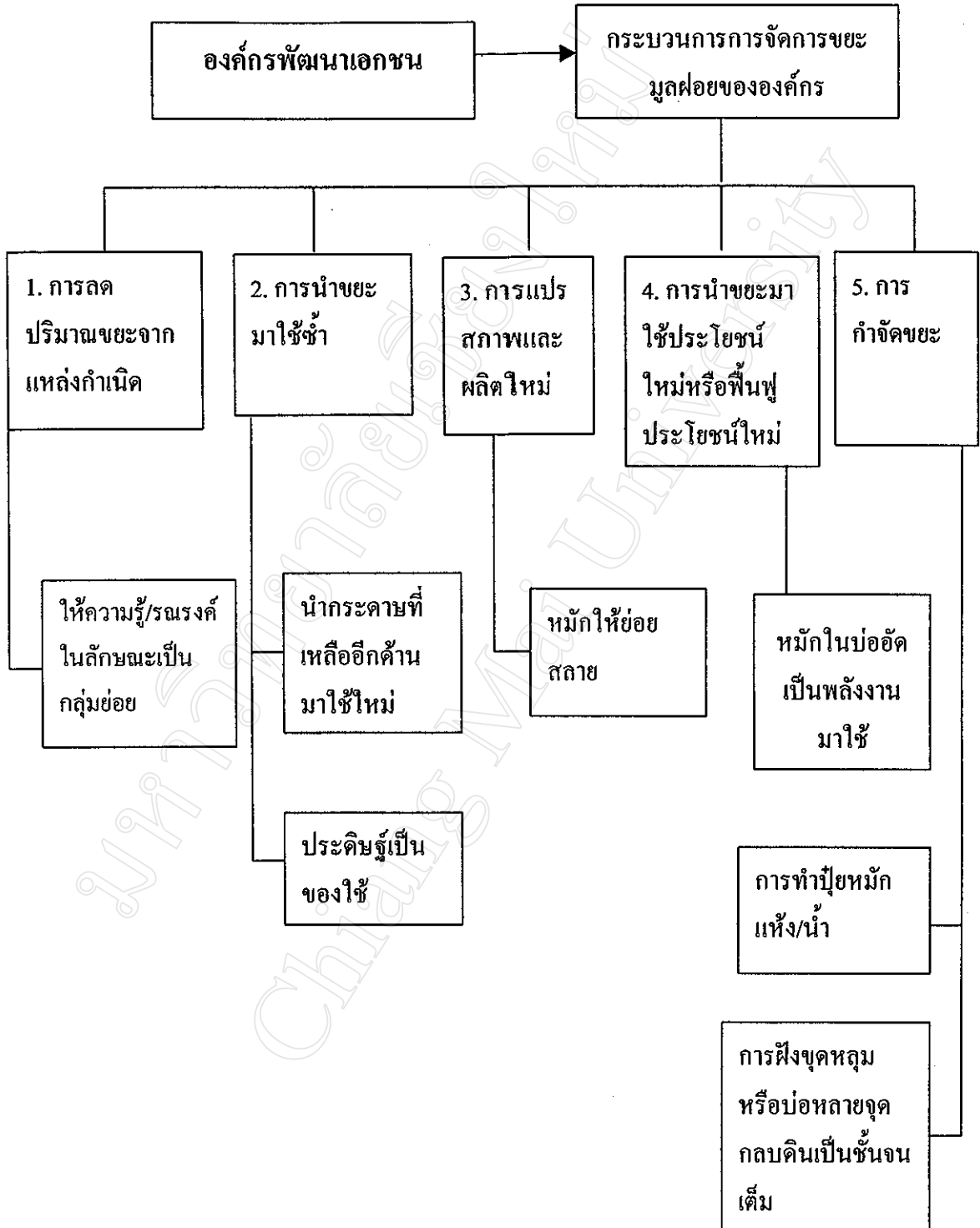
## องค์กรประชาชน



องค์กรธุรกิจเอกชน

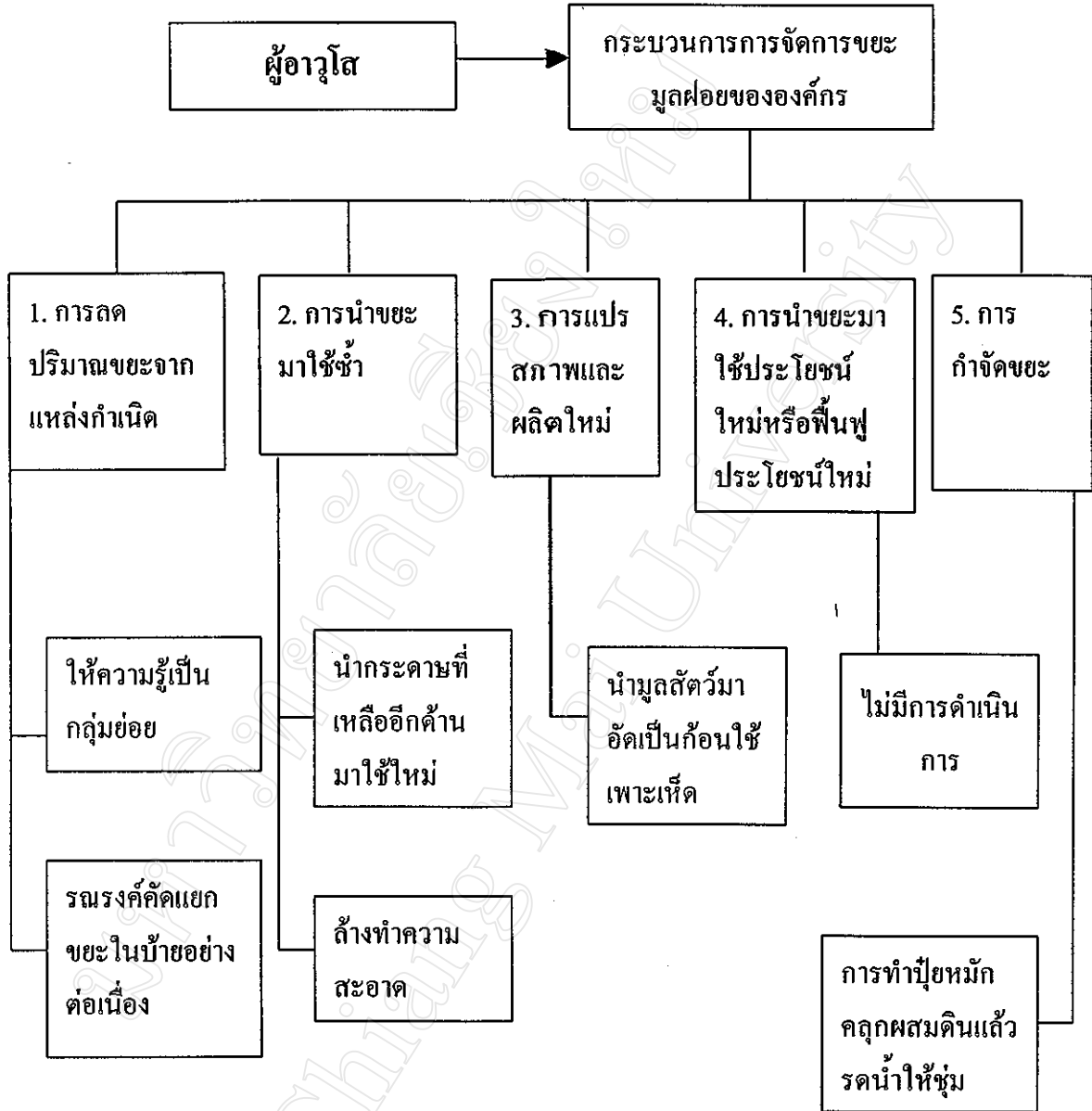


องค์กรพัฒนาเอกชน





## ผู้อาวุโส



#### 4.3 ข่ายความร่วมมือการจัดการขยะมูลฝอยขององค์กร

ข่ายความร่วมมือเป็นการติดต่อประสานงานขององค์กรทั้งในและนอกเขตองค์การบริหารส่วนตำบลหนองจ่อม อำเภอสนทราย จังหวัดเชียงใหม่ เพื่อดำเนินการจัดการขยะมูลฝอยชุมชนร่วมกันในการวางแผนการดำเนินงานและการประเมินผล โดยให้มีความตระหนักและเข้าใจปัญหา ร่วมกันในการจัดการของมูลฝอย ถึงแม้ว่าแต่ละองค์กรจะมีหน้าที่แตกต่างกันก็ตาม จากการศึกษาครั้งนี้จึงแยกการวิเคราะห์เป็นประเด็นดังนี้

##### 4.3.1 ข่ายความร่วมมือการจัดการขยะมูลฝอยขององค์กรในเขตองค์การบริหารส่วนตำบลหนองจ่อม

ข่ายความร่วมมือการจัดการขยะมูลฝอยขององค์กรในเขตองค์การบริหารส่วนตำบลหนองจ่อม เป็นการศึกษาถึงเรื่องการวางแผน การดำเนินงาน และการประเมินผล ซึ่งจะเสนอผลการศึกษาเป็นลำดับ ดังนี้

###### 4.3.1.1 การวางแผน

การศึกษาเรื่องการวางแผน ได้แยกประเด็นการศึกษาในด้านการวางแผนการคัดแยกขยะ การวางแผนการจัดเก็บรวบรวมและขนส่งขยะ การวางแผนการจัดสถานที่ในการคัดแยกขยะ และสถานที่รองรับการกำจัดขยะ และการวางแผนการกำจัดขยะ โดยมีรายละเอียดดังนี้

###### 1) การวางแผนการคัดแยกขยะ

จากการศึกษาการวางแผนการคัดแยกขยะร่วมกันขององค์กรภาครัฐ พบว่ามีการวางแผนร่วมกันในโรงเรียน วัด และสถานที่ราชการ โดยมีการวางแผนในการสร้างความรู้ความเข้าใจแก่บุคคลกลุ่มเป้าหมายดังกล่าวให้รู้ถึงวิธีการคัดแยกขยะอย่างถูกต้อง พร้อมได้วางแผนร่วมกันในการสนับสนุนให้ประชาชนทุกครัวเรือนได้ทำการคัดแยกขยะไปขายยังร้านรับซื้อของเก่า จากการศึกษาผู้วิจัยสังเกตพบว่ามีร้านรับซื้อของเก่าตั้งอยู่ภายในตำบล จำนวน 2 แห่ง จะเห็นได้ว่ากิจกรรมการวางแผนการคัดแยกขยะขององค์กรภาครัฐมีบทบาทขององค์กรในการเข้าแทรกแซงเพื่อให้เกิดความเป็นธรรม กำหนดทิศทางการแก้ปัญหา รวมถึงการจัดการที่ชัดเจนซึ่งส่งผลในทางปฏิบัติ โดยกำหนดกรอบที่จะให้ประชาชนปฏิบัติและให้ความร่วมมือ ส่วนการวางแผนการคัดแยกขยะขององค์กรประชาชนและองค์กรธุรกิจเอกชน ซึ่งในส่วนของบทบาทขององค์กรได้มีส่วนรับผิดชอบต่อการนำทรัพยากรที่ใช้แล้วกลับมาใช้ใหม่ และพยายามทำให้เกิดผลประโยชน์ตอบแทนให้มากที่สุด ในขณะที่เดียวกันบทบาทขององค์กรพัฒนาเอกชนและผู้อาวุโส ได้เด่นชัดในเรื่องของการแนะนำ

แนวทางการปฏิบัติกระตุ้นปลูกจิตสำนึกในการลดปริมาณขยะที่เกิดขึ้น โดยเน้นการลดการเกิดขยะจากแหล่งที่เกิดโดยพยายามมุ่งหลีกเลี่ยงป้องกันไม่ให้ขยะเกิดขึ้นหรือให้เกิดขึ้นน้อยที่สุด และมีการบริหารจัดการขององค์กรเน้นในเรื่องการมีส่วนร่วมคิด ร่วมวางแผน ซึ่งถือเป็นส่วนหนึ่งของการบริหารแบบมีส่วนร่วม

## 2) การวางแผนการจัดเก็บรวบรวมและขนส่งขยะ

จากการศึกษาเปรียบเทียบในส่วนขององค์กรในการวางแผนการจัดเก็บรวบรวมและขนส่งขยะ พบว่าองค์กรภาครัฐร่วมกันกับองค์กรภาครัฐด้วยกันเองในการวางแผนมากที่สุดและร่วมกันบางส่วนในองค์กรประชาชน ส่วนผู้อาวุโสและองค์กรธุรกิจเอกชนมีการวางแผนร่วมกันในการจัดเก็บรวบรวมและขนส่งขยะเป็นลำดับรองลงมา และในองค์กรประชาชนมีการวางแผนร่วมกันน้อยที่สุด ทั้งนี้ให้เหตุผลว่าการจัดเก็บรวบรวมและขนส่งขยะควรเป็นหน้าที่ของหน่วยงานของรัฐ สำหรับองค์กรภาครัฐได้ทำการวางแผนในการจัดซื้อรถขนขยะเพื่อใช้เก็บรวบรวมและขนส่งขยะ นอกจากนี้ยังมีการวางแผนให้บริษัทเอกชนเข้ามาดำเนินการไปพร้อมกันโดยทำไว้ทั้งสองกรณี ส่วนองค์กรประชาชนและองค์กรธุรกิจเอกชนได้ทำการวางแผนร่วมกันโดยให้บริษัทเอกชนมาจัดเก็บและขนส่งขยะ ทั้งนี้มีเหตุผลว่าเอกชนจะสามารถทำการจัดเก็บและขนส่งได้ดีกว่าเพราะสามารถคัดเลือกพัฒนาบุคลากรให้มีคุณภาพได้ ซึ่งจากการศึกษาพบว่าองค์กรพัฒนาเอกชน และผู้อาวุโสได้วางแผนให้หน่วยงานของภาครัฐทำการจัดเก็บรวบรวมและขนส่ง โดยได้ให้เหตุผลว่ากฎหมายได้ให้อำนาจหน้าที่ของรัฐ โดยเฉพาะในองค์กรปกครองส่วนท้องถิ่นต้องทำการจัดเก็บรวบรวมและขนส่งขยะเพื่อนำไปกำจัดขยะไม่ให้ส่งผลกระทบต่อคุณภาพชีวิตของประชาชนในพื้นที่อยู่แล้ว

ดังนั้นจะเห็นว่า จากการศึกษาพบว่าบทบาทขององค์กรภาครัฐไม่ได้ให้หมายความว่าจะต้องดำเนินการเองในทุกเรื่อง แต่ทั้งนี้ก็ต้องกำหนดคน โยบายและมาตรการ กลยุทธ์ให้ชัดเจน ในส่วนขององค์กรประชาชนและองค์กรธุรกิจเอกชนเองก็ต้องเข้าใจ และรู้คุณค่า รวมทั้งมีความรับผิดชอบต่อการจัดการขยะของตนเอง และในองค์กรพัฒนาเอกชนและผู้อาวุโส มีความเห็นว่าเป็นหลักในการชี้แนะให้แนวทางร่วมกันรับผิดชอบต่อผลที่เกิดขึ้น พร้อมทั้งช่วยกระตุ้นและสร้างแนวความคิด การวินิจฉัย การตัดสินใจร่วมกันบริหารกับทุกองค์กรเพื่อให้มีความกระตือรือร้นเห็นคุณค่าของตนเอง อีกทั้งยังช่วยให้การวางแผนการจัดเก็บและขนส่งขยะในเขตองค์การบริหารส่วนตำบลหนองจ่อมเป็นไปอย่างมีประสิทธิภาพในอนาคตอีกด้วย

### 3) การวางแผนการจัดสถานที่ในการคัดแยกขยะและสถานที่รองรับการกำจัด

จากการศึกษาการวางแผนร่วมกันในการจัดสถานที่คัดแยกขยะและรองรับการกำจัดขยะ พบว่าองค์กรภาครัฐ องค์กรประชาชน และองค์กรพัฒนาเอกชน ได้ทำการวางแผนในการประชุม ระดับหมู่บ้าน ระดับตำบล และระดับอำเภอในการจัดหา สถานที่คัดแยกขยะและสถานที่รองรับการกำจัดขยะ แต่จะเข้าร่วมวางแผนในการจัดสถานที่ในการคัดแยกขยะและสถานที่รองรับการกำจัดเฉพาะในระดับตำบลเท่านั้น ส่วนองค์กรธุรกิจเอกชน และผู้อาวุโสพบว่าได้ร่วมกันวางแผนในระดับหมู่บ้านเพื่อหา สถานที่ที่เหมาะสมเตรียมรองรับการจัดการขยะมูลฝอยขององค์การบริหารส่วนตำบลหนองจ่อมในอนาคต

ดังนั้นจะเห็นว่าองค์กรภาครัฐ องค์กรประชาชน และองค์กรพัฒนาเอกชน ได้มีการติดต่อประสานงานกันได้ดีกว่าองค์กรธุรกิจเอกชน และผู้อาวุโส ทั้งนี้อาจเป็นเพราะบทบาทหน้าที่อันมีความเกี่ยวข้องกันในชุมชนตำบลนั่นเอง และจากการสังเกตพบว่าองค์กรภาครัฐและองค์กรพัฒนาเอกชนมีความกระตือรือร้นที่จะทำการร่วมกันค่อนข้างสูง การประสานงานจึงเกิดขึ้นเป็นอย่างดี

### 4) การวางแผนการกำจัดขยะ

จากการศึกษาการวางแผนร่วมกันในการกำจัดขยะ พบว่าองค์กรภาครัฐ องค์กรพัฒนาเอกชน องค์กรประชาชนและผู้อาวุโสได้ทำการวางแผนการกำจัดขยะในระดับตำบล และระดับอำเภอ ทั้งนี้องค์กรภาครัฐได้วางแผนการณรงค์ให้ความรู้ไปพร้อมกันกับการกำจัดขยะด้วย และเป็นที่น่าสนใจจากการศึกษาพบว่าองค์กรธุรกิจเอกชน มีการวางแผนร่วมกันในการกำจัดขยะกับองค์กรอื่นน้อย ทั้งนี้ให้เหตุผลว่าเป็นหน้าที่ของหน่วยงานภาครัฐต้องดำเนินการอีกทั้งให้เหตุผลว่าไม่ทราบ และไม่มีเวลา

จะเห็นว่า องค์กรภาครัฐ องค์กรพัฒนาเอกชน องค์กรประชาชนและผู้อาวุโส ได้มีความพยายามให้ปริมาณขยะมีน้อยก่อนทำการกำจัดขยะจึงเกิดความจำเป็นที่จะต้องมีการกำจัดขยะอย่างถูกวิธี ทั้งนี้จะเห็นได้จากบทบาทขององค์กรภาครัฐ ที่มีการวางแผนร่วมกันกับองค์กรอื่นในพื้นที่ในการวางแผน การสร้างความรู้ ความเข้าใจให้ประชาชนมีความตระหนักในการจัดการขยะที่เกิดขึ้น โดยได้พยายามหาวิธีการวางแผนการจัดการทั้งในเชิงรุกและเชิงรับ

ช่วยความร่วมมือในการจัดการขยะมูลฝอยขององค์กรในเขตองค์การบริหารส่วนตำบลหนองจ่อมด้านการวางแผน ซึ่งได้ศึกษาองค์กรภาครัฐ องค์กรประชาชน องค์กรธุรกิจเอกชน องค์กรพัฒนาเอกชน และผู้อาวุโสในการวางแผนการคัดแยกขยะ การจัดเก็บรวบรวมและขนส่งขยะ

การจัดสถานที่ในการคัดแยกขยะและสถานที่รองรับการกำจัด และการกำจัดขยะ มีรายละเอียด ดังตารางที่ 5 ต่อไปนี้

ตารางที่ 5 จำนวนและร้อยละขององค์กรความร่วมมือการจัดการมูลฝอยชุมชนในเขตองค์การบริหารส่วนตำบลหนองจ่อม ด้านการวางแผน

ความร่วมมือการจัดการขยะมูลฝอยขององค์กร	องค์กรภาครัฐ		องค์กรประชาชน		องค์กรธุรกิจเอกชน	
	ทำ	ไม่ทำ	ทำ	ไม่ทำ	ทำ	ไม่ทำ
	จำนวนร้อยละ	จำนวนร้อยละ	จำนวนร้อยละ	จำนวนร้อยละ	จำนวนร้อยละ	จำนวนร้อยละ
1. การคัดแยกขยะ	14 (87.5)	2 (12.5)	13 (46.4)	15 (53.6)	10 (50)	10 (50)
2. การจัดเก็บรวบรวมและขนส่งขยะ	13 (81.3)	3 (18.7)	6 (21.4)	22 (78.6)	4 (20)	16 (80)
3. การจัดสถานที่ในการคัดแยกขยะและสถานที่รองรับการกำจัด	14 (87.5)	2 (12.5)	15 (53.6)	13 (46.4)	3 (15)	17 (85)
4. การกำจัดขยะ	15 (93.8)	1 (6.2)	14 (50)	14 (50)	7 (35)	13 (65)

ตารางที่ 5 (ต่อ)

ความร่วมมือในการจัดการขยะมูลฝอยขององค์กร	องค์กรพัฒนาเอกชน		ผู้อาวุโส	
	ทำ	ไม่ทำ	ทำ	ไม่ทำ
	จำนวนร้อยละ	จำนวนร้อยละ	จำนวนร้อยละ	จำนวนร้อยละ
1. การคัดแยกขยะ	3 (100)	- -	5 (100)	- -
2. การจัดเก็บรวบรวมและขนส่งขยะ	2 (66.7)	1 (33.3)	1 (20)	4 (80)
3. การจัดสถานที่ในการคัดแยกขยะและสถานที่รองรับการกำจัด	1 (33.3)	2 (66.7)	2 (40)	3 (60)
4. การกำจัดขยะ	2 (66.7)	1 (33.3)	5 (100)	- -

จากตารางที่ 5 จำนวนและร้อยละขององค์กรในข่ายความร่วมมือในการจัดการมูลฝอยชุมชนในเขตองค์การบริหารส่วนตำบลหนองจ้อมในการวางแผนการคัดแยกขยะขององค์กรพัฒนาเอกชนและผู้อาวุโสทำการวางแผนมากที่สุด คิดเป็นร้อยละ 100 รองลงมาคือองค์กรภาครัฐทำการวางแผนคิดเป็นร้อยละ 87.5 และองค์กรธุรกิจเอกชนทำการวางแผน คิดเป็นร้อยละ 50 และน้อยที่สุดที่ทำการวางแผนการคัดแยกขยะคือองค์กรประชาชน คิดเป็นร้อยละ 46.4

การวางแผนการจัดเก็บรวบรวมและขนส่งขยะ จากตารางพบว่าภาครัฐทำการวางแผนมากที่สุดคิดเป็นร้อยละ 81.3 รองลงมาคือ องค์กรประชาชน ทำการวางแผนคิดเป็นร้อยละ 78.6 และองค์กรพัฒนาเอกชนทำการวางแผนคิดเป็นร้อยละ 66.7 และทำการวางแผนการจัดเก็บรวบรวมและขนส่งขยะน้อยที่สุด คือองค์กรธุรกิจเอกชน และผู้อาวุโสโดยคิดเป็นร้อยละ 20

การวางแผนการจัดสถานที่ในการคัดแยกขยะและสถานที่รองรับการกำจัดจากตารางพบว่าองค์กรภาครัฐทำการวางแผนมากที่สุด คิดเป็นร้อยละ 87.5 รองลงมาคือองค์กรประชาชนทำการวางแผน คิดเป็นร้อยละ 46.4 และผู้อาวุโส ทำการวางแผนคิดเป็นร้อยละ 40 และองค์กรธุรกิจเอกชนทำการวางแผนโดยคิดเป็นร้อยละ 15

การกำจัดขยะ จากตารางพบว่าผู้อาวุโสทำการวางแผนมากที่สุด คิดเป็นร้อยละ 100 รองลงมาคือ องค์กรภาครัฐ ทำการวางแผนคิดเป็น ร้อยละ 93.8 และองค์กรพัฒนาเอกชนทำการวางแผนคิดเป็นร้อยละ 66.7 และองค์กรประชาชนทำการวางแผนคิดเป็นร้อยละ 50 และน้อยที่สุดในองค์กรธุรกิจเอกชนที่ทำการวางแผนการกำจัดขยะ โดยคิดเป็นร้อยละ 35

สรุปจากตาราง ผลการศึกษาพบว่าในการวางแผนการคัดแยกขยะเมืองค์พัฒนาเอกชนและผู้อาวุโส ทำการวางแผนมากที่สุด และน้อยที่สุดคือองค์กรประชาชน ส่วนในการวางแผนการจัดเก็บรวบรวมและขนส่งขยะ พบว่าเมืองค์ภาครัฐทำการวางแผนมากที่สุด และน้อยที่สุดคือองค์กรธุรกิจเอกชนและผู้อาวุโส สำหรับการวางแผนการจัดสถานที่ในการคัดแยกขยะและสถานที่รองรับการกำจัด พบว่าเมืองค์ภาครัฐทำการวางแผนมากที่สุด และน้อยที่สุดคือองค์กรธุรกิจเอกชน และในการวางแผนการกำจัดขยะ พบว่ามีผู้อาวุโสได้ทำการวางแผนการกำจัดขยะมากที่สุดและน้อยที่สุด คือองค์กรธุรกิจเอกชน

ข้อสังเกตในตารางที่ 5 ผลการศึกษาผู้วิจัยพบว่า องค์กรภาครัฐได้ทำการวางแผนมากที่สุดในการวางแผนการจัดเก็บรวบรวมและขนส่งขยะและการวางแผนการจัดสถานที่ในการคัดแยกขยะและสถานที่รองรับการกำจัด เนื่องจากอำนาจหน้าที่ตามกฎหมายได้ระบุไว้อย่างชัดเจนในการให้องค์กรภาครัฐ ซึ่งถือเป็นหน่วยงานของรัฐที่ต้องมีหน้าที่ในการจัดการขยะมูลฝอยและสิ่งปฏิกูลที่เกิดขึ้นในชุมชน และองค์กรพัฒนาเอกชนและผู้อาวุโสจะทำการคัดแยกขยะมากที่สุด ซึ่งเป็นที่น่าสังเกตบางประการว่าผู้อาวุโส ยังได้ทำการวางแผนการกำจัดขยะไปพร้อมกัน ทั้งนี้เนื่องจากเป็นเพราะผู้อาวุโสเป็นผู้มีประสบการณ์มาก การจัดการขยะมูลฝอยจึงมักมองในลักษณะการจัดการที่ทำให้เกิดประโยชน์อย่างคุ้มค่า ซึ่งถือว่าเป็นการมองการณ์ที่ไกล ส่งผลให้เกิดการจัดการมูลฝอยชุมชนที่ยั่งยืนได้ สำหรับข้อสังเกตของผู้วิจัยยังพบว่าองค์กรธุรกิจเอกชนได้ทำการวางแผนการจัดเก็บรวบรวมและขนส่งขยะ และการวางแผนการจัดสถานที่ในการคัดแยกขยะและสถานที่รองรับการกำจัด และการกำจัดขยะน้อยที่สุดอีกด้วย ทั้งนี้เป็นเพราะว่าองค์กรธุรกิจเอกชน ซึ่งมีทั้งภาคธุรกิจบริการและภาคธุรกิจเกษตรนั้น ได้มองว่าการจัดการวางแผนดังกล่าวควรเป็นหน้าที่ของหน่วยงานของรัฐที่จะต้องดำเนินการเพราะองค์กรธุรกิจเอกชนถือว่าได้เสียภาษีให้รัฐเพื่อนำรายได้ไปทำการจัดบริการด้านสาธารณสุขปโภคภายในชุมชนอยู่แล้ว

การศึกษานี้ได้แยกประเด็นการศึกษาในการดำเนินงาน การคัดแยกขยะการดำเนินงานจัดเก็บรวบรวมและขนส่งขยะ การดำเนินงานจัดสถานที่ในการคัดแยกขยะและสถานที่รองรับการกำจัดขยะ และการดำเนินงานกำจัดขยะ โดยมีรายละเอียดดังนี้

#### 4.3.1.2 การดำเนินงาน

##### 1) การดำเนินงานคัดแยกขยะ

จากการศึกษาการดำเนินงานในการคัดแยกขยะร่วมกันขององค์กรภาครัฐกับธุรกิจเอกชน องค์กรพัฒนาเอกชนและผู้อาวุโส จะเห็นว่าได้ดำเนินงานร่วมกันในการฝึกอบรมให้ความรู้ในการคัดแยกขยะ และได้มีการประชาสัมพันธ์ขอความร่วมมือในการคัดแยกขยะในบ้าน เพื่อนำไปขายยังร้านรับซื้อของเก่าที่มีอยู่ในตำบล และเป็นที่น่าสังเกตว่า องค์กรภาครัฐ ได้ดำเนินงานเองในการจัดซื้อถังคัดแยกขยะให้แก่ โรงเรียน วัด และสถานที่ราชการ ทั้งนี้ได้ให้เหตุผลว่าเป็นการเริ่มต้น เพื่อกระตุ้นและสนับสนุนให้หน่วยงาน องค์กรต่างๆ ได้ทำการคัดแยกขยะก่อนนำไปกำจัดทิ้งต่อไป และจากการศึกษาโดยการสังเกตของผู้วิจัยครั้งนี้พบว่าในส่วนขององค์กรประชาชน ได้ทำการคัดแยกขยะเก็บไว้เพื่อขายหรือนำไปขายเองในบ้าน แต่ไม่เกิดความร่วมมือกับองค์กรอื่นในตำบล ซึ่งการดำเนินงานในการคัดแยกขยะในบ้านจะเป็นลักษณะต่างคนต่างทำเป็นส่วนใหญ่

##### 2) การดำเนินงานจัดเก็บรวบรวมและขนส่งขยะ

จากการศึกษาการดำเนินงานร่วมกันในการจัดเก็บรวบรวมและขนส่งขยะขององค์กรในพื้นที่องค์กรบริหารส่วนตำบลหนองจ่อม พบว่าองค์กรประชาชน องค์กรธุรกิจเอกชน และผู้อาวุโส ได้มีการดำเนินงานร่วมกันโดยทำการติดต่อให้บริษัทเอกชนมารับไปดำเนินการ ซึ่งไม่ได้ดำเนินงานในการจัดเก็บรวบรวมและขนส่งขยะเอง ทั้งนี้ได้ให้เหตุผลว่าการดำเนินงานดังกล่าวเป็นหน้าที่ของหน่วยงานของรัฐที่จะต้องดำเนินการตามกฎหมาย อีกทั้งยังได้เสนอให้องค์กรบริหารส่วนตำบลทำการจัดเก็บและขนส่งขยะเอง กรณีถ้าในระยะแรกยังไม่พร้อมในการดำเนินการ องค์กรบริหารส่วนตำบลควรทำการให้บริษัทเอกชนเข้ามาดำเนินการแทนโดยให้จัดเป็นระบบพร้อมจัดทำผังเส้นทางในการขนส่งให้ทั่วถึงทุกครัวเรือน และจากการสังเกตพบว่า องค์กรบริหารส่วนตำบลหนองจ่อม ซึ่งเป็นองค์กรภาครัฐที่อยู่ในพื้นที่และมีหน้าที่ตามกฎหมายที่จะต้องดำเนินการด้วยนั้นยังไม่มีมีการดำเนินการจัดเก็บรวบรวม และขนส่งขยะเช่นเดียวกัน ข่ายความร่วมมือในการดำเนินงานขององค์กรภาครัฐจึงเกิดขึ้นไม่มาก ซึ่งส่วนมากจะให้บริษัทเอกชนมารับมาไปดำเนินการ ส่วนองค์กรภาครัฐในส่วนของตัวเองไม่มีการดำเนินงานจัดเก็บและขนส่งขยะดังกล่าว สำหรับองค์กรพัฒนาเอกชนมีความร่วมมือเป็นส่วนน้อย เป็นเพียงการจัดเก็บรวบรวม และขนส่งขยะที่เกิดขึ้นจากการทำงานของกลุ่มเองเท่านั้น ซึ่งจะเห็นว่าข่ายความร่วมมือขององค์กรไม่เกิดขึ้น ทั้งนี้เป็นเพราะทุกองค์กรยังไม่ได้จัดเก็บรวบรวมและขนส่งขยะอย่างเป็นระบบ และมีเครือข่ายการประสานงานที่ดี



### 3) การดำเนินงานจัดสถานที่สำหรับการคัดแยกและรองรับการกำจัดขยะ

จากการศึกษาการดำเนินงาน ร่วมกันขององค์กรในการจัดสถานที่สำหรับการคัดแยกและรองรับการกำจัดขยะในพื้นที่องค์การบริหารส่วนตำบลหนองจ้อม พบว่าองค์กรภาครัฐได้ดำเนินงานร่วมกันกับองค์กรประชาชน องค์กรธุรกิจเอกชนและผู้อาวุโสในการประชุมตกลงตัดสินใจร่วมกัน เพื่อใช้บริเวณพื้นที่สุสานแต่ละหมู่บ้านเป็นสถานที่สำหรับการคัดแยกขยะและรองรับการกำจัดขยะ ได้ร่วมกันดำเนินงานจัดทำแผนงานเสนอของบประมาณสนับสนุนจากกระทรวงวิทยาศาสตร์เทคโนโลยีและสิ่งแวดล้อม โดยทั้งนี้ได้ให้องค์การบริหารส่วนจังหวัดเชียงใหม่เป็นผู้ดำเนินการต่อไป

ส่วนองค์กรพัฒนาเอกชนได้ดำเนินงานร่วมกันกับองค์กรภาครัฐ และองค์กรประชาชนในการดำเนินงานจัดทำแผนงาน อีกทั้งได้เสนอให้องค์การบริหารส่วนตำบลหนองจ้อมได้จัดเตรียมจัดซื้อที่ดินไว้รองรับการจัดการขยะไว้ด้วย เพื่อจะได้มีสถานที่ทำการทดลองและสาธิต การดำเนินงานในอนาคต อีกทั้งยังเสนอให้มีการจัดระบบการบริหารจัดการในแต่ละหมู่บ้านอย่างเป็นระบบ เกิดความเข้าใจในการดำเนินงานอย่างชัดเจน

### 4) การดำเนินงานกำจัดขยะ

จากการศึกษาการดำเนินงาน ร่วมกันขององค์กรในพื้นที่องค์การบริหารส่วนตำบลหนองจ้อม ในการกำจัดขยะพบว่าองค์กรภาครัฐ องค์กรพัฒนาเอกชน และผู้อาวุโสได้ร่วมกันดำเนินงาน โดยได้ให้ความรู้ในการกำจัดขยะ อีกทั้งองค์กรภาครัฐยังได้ขอความร่วมมือให้ทุกครัวเรือนทำการกำจัดขยะเองในบริเวณพื้นที่ของตน สำหรับองค์กรประชาชนกับองค์กรธุรกิจเอกชน ซึ่งทำให้เกิดการดำเนินงานร่วมกันโดยการแลกเปลี่ยนวัสดุที่เหลือใช้กันเพื่อเป็นการลดปริมาณขยะในตำบลได้อีกทางหนึ่ง จะเห็นว่าจากการศึกษา การดำเนินงานร่วมกันในการกำจัดขยะส่วนใหญ่จะดำเนินงานร่วมกันในลักษณะการนำไปทำเป็นปุ๋ยหมัก และมีการนำกลับหมุนเวียนมาใช้เป็นแก๊สชีวภาพกันในตำบลเพียงบางส่วนเท่านั้น

โดยสรุปการดำเนินงานในการคัดแยกขยะ การจัดเก็บรวบรวมและขนส่งขยะ การหาสถานที่หรือจัดสถานที่ไว้สำหรับการคัดแยกและรองรับการกำจัดขยะ และการกำจัดขยะขององค์กรในเขตองค์การบริหารส่วนตำบลหนองจ้อมยังมีการดำเนินงานร่วมกันในพื้นที่เป็นส่วนใหญ่ และองค์กรภาครัฐ โดยเฉพาะองค์การบริหารส่วนตำบลหนองจ้อม ได้ทำการโครงการการคัดแยกขยะในโรงเรียน ซึ่งส่วนใหญ่จะดำเนินงานโดยครูและนักเรียนในโรงเรียน มีตัวแทนจากชุมชนเข้ามีส่วนร่วมบ้างในฐานะเป็นผู้ปกครองเด็กนักเรียน โครงการดังกล่าวยังไม่มีการขยายผลการดำเนินงานลงสู่ชุมชนหมู่บ้าน ตำบล และในการทำโครงการยังไม่มีการดำเนินงานอย่างต่อเนื่อง

ในส่วนของการดำเนินงานจัดสถานที่ไว้รองรับการคัดแยกขยะและกำจัดขยะนั้น องค์การบริหารส่วนตำบลหนองจ่อม ได้มีการดำเนินงานประชุมร่วมกันกับตัวแทนจากทุกองค์กรในพื้นที่เพื่อตกลงใช้พื้นที่ โดยทั้งนี้ยังได้บรรจุข้อตกลงเอาไว้ในแผนพัฒนาตำบลด้วย และได้จัดทำแผนงานและเสนอให้องค์การบริหารส่วนจังหวัดได้ทำการของบประมาณสนับสนุนวัสดุอุปกรณ์เพื่อนำมาดำเนินงานจัดการขยะมูลฝอยในเขตองค์การบริหารส่วนตำบล จะเห็นว่าการดำเนินงานในการจัดหาสถานที่สำหรับการคัดแยกขยะ และรองรับการกำจัดขยะของตัวแทนจากทุกองค์กรที่ศึกษา ได้มีส่วนในการแสดงความคิดเห็น วินิจฉัยและตัดสินใจร่วมกันกับหน่วยงานภาครัฐในการดำเนินงานจัดการขยะมูลฝอย อีกทั้งมีการใช้วิธีการประชุมในการดำเนินงานในเรื่องที่ได้รับมอบหมายทำการพิจารณาร่วมกัน โดยคำนึงถึงการสร้างความเข้าใจและให้ความสำคัญของกลุ่มมีการยอมรับความคิดเห็นบุคคลอื่นร่วมรับฟังความคิดเห็นแลกเปลี่ยนประสบการณ์และเหตุผล ซึ่งนับว่าเป็นส่วนหนึ่งของการบริหารจัดการแบบมีส่วนร่วม

ช่วยความร่วมมือในการจัดการขยะมูลฝอยขององค์กรในเขตองค์การบริหารส่วนตำบลหนองจ่อม ด้านการดำเนินงาน ซึ่งได้ศึกษาองค์กรภาครัฐ องค์กรประชาชน องค์กรธุรกิจเอกชน องค์กรพัฒนาเอกชน และผู้อาวุโส ในการดำเนินงานคัดแยกขยะ การจัดเก็บรวบรวมและขนส่งขยะ การจัดสถานที่ในการคัดแยกขยะและสถานที่รองรับการกำจัด และการกำจัดขยะ มีรายละเอียดดังตารางที่ 6 ต่อไปนี้

ตารางที่ 6 จำนวนและร้อยละของจากองค์กรในความร่วมมือนำการจัดการมูลฝอยชุมชนในเขต  
องค์กรบริหารส่วนตำบลหนองจ่อม ด้านการดำเนินงาน

ความร่วมมือการจัดการขยะมูล ฝอยขององค์กร	องค์กรภาครัฐ		องค์กรประชาชน		องค์กรธุรกิจเอกชน	
	ทำ	ไม่ทำ	ทำ	ไม่ทำ	ทำ	ไม่ทำ
	จำนวนร้อยละ	จำนวนร้อยละ	จำนวนร้อยละ	จำนวนร้อยละ	จำนวนร้อยละ	จำนวนร้อยละ
1. การคัดแยกขยะ	14 (93.8)	1 (6.2)	- -	28 (100)	18 (90)	2 (20)
2. การจัดเก็บรวบรวมและขน ส่งขยะ	15 (31.2)	11 (68.8)	6 (21.4)	22 (78.6)	3 (65)	15 (75)
3.การจัดสถานที่ในการคัดแยก ขยะและสถานที่รองรับการกำจัด	12 (75)	4 (25)	- -	28 (100)	8 (40)	12 (60)
4. การกำจัดขยะ	15 (93.8)	1 (6.2)	14 (50)	14 (50)	19 (95)	1 (5)

ความร่วมมือการจัดการขยะมูล ฝอยขององค์กร	องค์กรพัฒนาเอกชน		ผู้อาวุโส	
	ทำ	ไม่ทำ	ทำ	ไม่ทำ
	จำนวนร้อยละ	จำนวนร้อยละ	จำนวนร้อยละ	จำนวนร้อยละ
1. การคัดแยกขยะ	3 (100)	- -	5 (100)	- -
2. การจัดเก็บรวบรวมและขน ส่งขยะ	1 (33.3)	2 (66.7)	2 (40)	3 (60)
3. การจัดสถานที่ในการคัดแยก ขยะและสถานที่รองรับการ กำจัด	3 (100)	- -	5 (100)	- -
4. การกำจัดขยะ	3 (100)	- -	5 (100)	- -

จากตารางที่ 6 จำนวนและร้อยละขององค์กรในนำความร่วมมือการจัดการมูลฝอย  
ชุมชนในเขตองค์กรบริหารส่วนตำบลหนองจ่อม พบว่าในการดำเนินงานการคัดแยกขยะร่วมกัน  
ขององค์กรพัฒนาเอกชน และผู้อาวุโส ได้ดำเนินงานคัดแยกขยะมากที่สุด คิดเป็นร้อยละ 100

รองลงมาคือองค์กรภาครัฐ ได้ดำเนินงานคิดเป็นร้อยละ 93.8 และองค์กรธุรกิจเอกชน ได้ดำเนินงานน้อยที่สุด คิดเป็นร้อยละ 90 ส่วนองค์กรประชาชนไม่มีการดำเนินงานคัดแยกขยะ

การดำเนินงานจัดเก็บรวบรวมและขนส่งขยะร่วมกัน จากตารางพบว่าองค์กรธุรกิจเอกชน ได้ดำเนินงานจัดเก็บรวบรวมและขนส่งขยะมากที่สุด คิดเป็นร้อยละ 65 รองลงมาคือ ผู้อาวูโสได้ดำเนินงาน คิดเป็นร้อยละ 40 และองค์กรพัฒนาเอกชนได้ดำเนินงาน คิดเป็นร้อยละ 33.3 และองค์กรภาครัฐได้ดำเนินงาน คิดเป็นร้อยละ 31.2 และน้อยที่สุดในการดำเนินงานจัดเก็บรวบรวมและขนส่งขยะ คือองค์กรประชาชน คิดเป็นร้อยละ 21.4

การดำเนินงานจัดสถานที่ในการคัดแยกขยะและสถานที่รองรับการกำจัด จากตารางพบว่าองค์กรพัฒนาเอกชนและผู้อาวูโสได้ดำเนินงานมากที่สุด คิดเป็นร้อยละ 100 รองลงมาคือองค์กรภาครัฐ คิดเป็นร้อยละ 75 และน้อยที่สุด คือองค์กรธุรกิจเอกชน ได้ดำเนินงาน คิดเป็นร้อยละ 40 สำหรับองค์กรประชาชนไม่ได้มีการดำเนินงานร่วมกัน

การดำเนินงานกำจัดขยะร่วมกัน จากตารางพบว่าองค์กรพัฒนาเอกชนและผู้อาวูโสมีการดำเนินงานมากที่สุด คิดเป็นร้อยละ 100 รองลงมาคือองค์กรธุรกิจเอกชน ได้ดำเนินงาน คิดเป็นร้อยละ 95 และองค์กรภาครัฐได้ทำการดำเนินงาน คิดเป็นร้อยละ 93.8 และดำเนินงานร่วมกันกำจัดขยะน้อยที่สุด คือองค์กรประชาชนคิดเป็นร้อยละ 50

สรุปจากตาราง จะเห็นได้ว่า องค์กรที่ดำเนินงานร่วมกันเพื่อทำการคัดแยกขยะมากที่สุดคือองค์กรพัฒนาเอกชน และผู้อาวูโส และน้อยที่สุดคือองค์กรธุรกิจเอกชน ส่วนในการดำเนินงานร่วมกันจัดเก็บรวบรวมและขนส่งขยะพบว่าองค์กรธุรกิจเอกชนได้ดำเนินงานมากที่สุด และน้อยที่สุดคือองค์กรประชาชน สำหรับการดำเนินงานจัดสถานที่ในการคัดแยกขยะและสถานที่รองรับการกำจัด พบว่าองค์กรพัฒนาเอกชนและผู้อาวูโสได้ดำเนินงานมากที่สุด และน้อยที่สุดคือองค์กรธุรกิจเอกชน สำหรับการดำเนินงานการกำจัดขยะร่วมกัน พบว่ามีองค์กรพัฒนาเอกชนและผู้อาวูโสได้ดำเนินงานกำจัดขยะมากที่สุด และน้อยที่สุดคือองค์กรประชาชน

ข้อสังเกตในตารางที่ 6 ผู้วิจัยพบว่า องค์กรประชาชน ไม่ได้ดำเนินงานคัดแยกขยะร่วมกันในเขตองค์การบริหารส่วนตำบลหนองจ่อม เพราะองค์กรประชาชนได้ดำเนินการกำจัดขยะด้วยตนเอง ทั้งนี้เป็นเพราะองค์การบริหารส่วนตำบลหนองจ่อมเองก็ยังไม่ได้ดำเนินการกำจัดขยะ ซึ่งได้ดำเนินงานเพียงการรณรงค์และให้ความรู้ในการคัดแยกขยะ อีกทั้งยังได้ขอความร่วมมือให้ประชาชนในทุกครัวเรือนได้ทำการกำจัดขยะด้วยตนเองอีกด้วย จึงเป็นสาเหตุประการหนึ่งที่ทำให้องค์กรประชาชนไม่ได้ดำเนินงานร่วมกันในการคัดแยกขยะ และองค์กรประชาชนยังไม่ได้มีการดำเนินงานร่วมกันจัดสถานที่ในการคัดแยกขยะและสถานที่รองรับการกำจัดขยะอีกด้วย ทั้งนี้เป็นเพราะว่าในการดำเนินงานร่วมกันจัดสถานที่ในการคัดแยกขยะและสถานที่รองรับการกำจัดขยะ

จะเกิดขึ้นก็ต่อเมื่อภายในเขตองค์การบริหารส่วนตำบลหนองจ้อมได้มีการจัดการขยะมูลฝอยแบบครบวงจรเสียก่อน จึงเป็นสาเหตุอีกประการหนึ่งที่องค์กรประชาชนไม่ได้ดำเนินงาน และยังมีข้อสังเกตบางประการในองค์กรพัฒนาเอกชนและผู้อาวุโส ซึ่งพบว่าการดำเนินงานร่วมกันมากที่สุดในการคัดแยกขยะ การจัดสถานที่ในการคัดแยกขยะและสถานที่รองรับการกำจัด และการกำจัดขยะ ทั้งนี้เป็นเพราะองค์กรพัฒนาเอกชนและผู้อาวุโสจะดำเนินงานเองโดยทำการทดลอง ทั้งอาศัยความรู้และประสบการณ์มาประยุกต์ใช้กับการจัดการขยะที่เกิดขึ้น นอกจากนี้ยังพบว่าองค์กรธุรกิจเอกชนมีการดำเนินงานจัดเก็บรวบรวมและขนส่งขยะร่วมกันมากที่สุด โดยการดำเนินงานการคัดแยกขยะในองค์กรธุรกิจเอกชนจะมีการดำเนินงานน้อยที่สุด ทั้งนี้เป็นเพราะว่าจากองค์กรธุรกิจเอกชนได้ดำเนินงานในการจัดการมูลฝอยโดยให้บริษัทเอกชนจ้างเหมาดำเนินงานทั้งหมด ซึ่งเป็นเพราะว่าองค์กรธุรกิจเอกชนให้ความสำคัญในการคัดแยกขยะน้อย อีกทั้งไม่มีเวลามาดำเนินงานดังกล่าวด้วยตนเอง ส่วนดำเนินงานจัดเก็บรวบรวมและขนส่งขยะขององค์กรประชาชนร่วมกันน้อยที่สุด เพราะจากองค์กรประชาชนเห็นว่าการดำเนินงานจัดเก็บรวบรวมและขนส่งขยะเป็นหน้าที่ของรัฐที่จะต้องดำเนินการ ส่วนการดำเนินงานจัดสถานที่ในการคัดแยกขยะและสถานที่รองรับการกำจัดในองค์กรธุรกิจเอกชน พบว่าการดำเนินงานร่วมกันน้อยที่สุด เพราะธุรกิจเอกชนไม่ได้สนใจที่จะเข้าร่วมดำเนินงาน เพราะเห็นว่าเป็นหน้าที่ของรัฐที่จะต้องดำเนินงานดังกล่าว และการกำจัดขยะพบว่าในองค์กรประชาชนมีการดำเนินงานร่วมกันกำจัดขยะน้อยที่สุด ทั้งนี้เป็นเพราะว่าองค์กรประชาชนได้ทำการกำจัดขยะด้วยตนเองในแต่ละครัวเรือน

#### 4.3.1.3. การประเมินผล

จากการศึกษาการประเมินผลร่วมกันจัดการขยะมูลฝอยในเขตพื้นที่องค์กรบริหารส่วนตำบลหนองจ้อม อันประกอบด้วย การคัดแยกขยะ การจัดเก็บรวบรวมและขนส่งขยะ การจัดสถานที่ในการคัดแยกขยะและรองรับการกำจัดขยะ และการกำจัดขยะ พบว่าองค์กรภาครัฐได้ทำการประจักษ์ร่วมกันกับองค์กรประชาชน ผู้อาวุโสและองค์กรพัฒนาเอกชนเพื่อสรุปผลการจัดการและแลกเปลี่ยนความคิดเห็นกัน โดยจัดเวทีประชาคมตำบลขึ้น จากการศึกษาผู้วิจัยสังเกตพบว่าส่วนใหญ่ประเด็นการสรุปผลงานดำเนินการ มักจะเป็นเรื่องการจัดหาสถานที่ และการกำจัดขยะ ส่วนการคัดแยกขยะได้สรุปให้มีการเพิ่มการประชาสัมพันธ์ณรงค์ขอความร่วมมือแก่ทุกบ้านให้ทำการคัดแยกขยะ สำหรับการจัดเก็บรวบรวมและขนส่งขยะมีการประเมินบางส่วนในกรณีการเตรียมกันเพื่อรองรับการจัดการมูลฝอยขององค์การบริหารส่วนตำบลหนองจ้อมจะการประเมินผลในเรื่องการจัดหาสถานที่ขยะ องค์กรธุรกิจเอกชนได้ทำการประเมินผลร่วมกันกับองค์กรประชาชน

และองค์กรภาครัฐโดยประชุมร่วมกันในการคัดแยกขยะเท่านั้น ซึ่งประเด็นส่วนใหญ่จะเป็นการแลกเปลี่ยนความคิดเห็นกันในเรื่องการคัดแยกขยะก่อนนำไปกำจัด

มีข้อสังเกตพบว่าองค์กรธุรกิจเอกชนส่วนใหญ่จะมาจากภาคธุรกิจการเกษตร ทั้งนี้เป็นเพราะภาคธุรกิจการเกษตรจะมีความสัมพันธ์ใกล้ชิดกับองค์กรภาครัฐมากกว่า จึงทำให้ได้รับการติดต่อประสานงานได้เร็วขึ้น ซึ่งเป็นสาเหตุประการหนึ่งในการมีส่วนร่วมขององค์กร จะเห็นได้ว่าช่วยความร่วมมือในการประเมินผลการจัดการขยะมูลฝอยขององค์กรที่ศึกษา ทั้งนี้ในตัวองค์กรเองและองค์กรอื่นในเขตพื้นที่องค์การบริหารส่วนตำบลหนองจ่อม มีการประเมินผลร่วมกันเป็นบางประเด็น แต่ยังไม่ครอบคลุมกับการจัดการมูลฝอยชุมชนมากนัก ทั้งนี้เนื่องจากปัจจุบันรายได้ขององค์การบริหารส่วนตำบลหนองจ่อมได้ลดลงมาก ประกอบกับต้องมีการพัฒนาในทุกด้านภายในขอบเขตตามอำนาจหน้าที่ขององค์การบริหารส่วนตำบลที่จะต้องกระทำ ซึ่งมีหน้าที่ครอบคลุมไปทุกด้านจึงจำเป็นต้องกระทำไปพร้อมกัน เป็นสาเหตุหนึ่งที่ทำให้ประสิทธิภาพในการจัดการขยะมูลฝอยขององค์การบริหารส่วนตำบลมีบทบาทน้อย อีกทั้งมีพื้นที่ส่วนบุคคลถูกปล่อยไว้ว่างเปล่าอยู่มากและมีการลักลอบนำขยะจากที่อื่นมาทิ้งในบริเวณดังกล่าว เป็นการเพิ่มภาระเป็นปัญหาให้แก่หน่วยงาน ซึ่งล้วนเป็นสาเหตุที่ทำให้การประเมินผลการจัดการขยะมูลฝอยร่วมกันขององค์กรต่างๆในพื้นที่องค์การบริหารส่วนตำบลหนองจ่อมมีน้อย เนื่องจากไม่มีการดำเนินงานการจัดการมูลฝอยภายในเขตพื้นที่แบบครบวงจรนั่นเอง การสรุปประเมินปัญหาสถานการณ์และการทำงานในการจัดการขยะมูลฝอยขององค์กรจึงมีน้อยไม่มากนักเช่นกัน

ช่วยความร่วมมือในการจัดการขยะมูลฝอยขององค์กรในเขตองค์การบริหารส่วนตำบลหนองจ่อมด้านการประเมินผล ซึ่งได้ศึกษาองค์กรภาครัฐ องค์กรประชาชน องค์กรธุรกิจเอกชน องค์กรพัฒนาเอกชน และผู้อาวุโส รายละเอียดดังตารางที่ 7 ต่อไปนี้

ตารางที่ 7 จำนวนและร้อยละของจากองค์กร ในความร่วมมือการจัดการมูลฝอยชุมชนในเขต องค์การบริหารส่วนตำบลหนองจ้อม ด้านการประเมินผล

ตัวแทนจากองค์กร	การประเมินผล			
	ทำ		ไม่ทำ	
	จำนวน	ร้อยละ	จำนวน	ร้อยละ
1. องค์กรภาครัฐ	11	68.8	5	31.2
2. องค์กรประชาชน	8	28.6	20	71.4
3. องค์กรธุรกิจเอกชน	2	20.0	18	80.0
4. องค์กรพัฒนาเอกชน	1	33.3	2	66.7
5. ผู้อาวุโส	2	40.0	3	60.0

จากตารางที่ 7 การประเมินผลข้างความร่วมมือการจัดการขยะมูลฝอยในเขตองค์การบริหารส่วนตำบลหนองจ้อม พบว่าองค์กรภาครัฐมีการประเมินผลร่วมกันมากที่สุด คิดเป็นร้อยละ 68.8 รองลงมาคือผู้อาวุโสได้ทำการประเมินผล คิดเป็นร้อยละ 40 และองค์กรประชาชนได้ทำการประเมินผล คิดเป็นร้อยละ 28.6 ส่วนองค์กรพัฒนาเอกชนได้ทำการประเมินผล คิดเป็นร้อยละ 33.3 และในองค์กรธุรกิจเอกชน ทำการประเมินผลน้อยที่สุด คิดเป็นร้อยละ 20

จะเห็นว่าองค์กรภาครัฐมีการประเมินผลร่วมกันในเขตพื้นที่มากที่สุดรองลงมาคือตัวแทนจากผู้อาวุโส และมีการประเมินผลร่วมกันน้อยที่สุดในองค์กรธุรกิจเอกชน

#### 4.3.2 ข่ายความร่วมมือการจัดการขยะมูลฝอยขององค์กรนอกเขตองค์การบริหารส่วนตำบลหนองจ้อม

การศึกษาในครั้งนี้ ผู้วิจัยได้ศึกษาประเด็นในการวางแผน การดำเนินงานและการประเมินผลการคัดแยกขยะ การจัดสถานที่ในการคัดแยกขยะและสถานที่รองรับการกำจัดขยะ การจัดเก็บรวบรวมและขนส่งขยะ และการกำจัดขยะ โดยได้ทำการวิเคราะห์ผลการศึกษาดังนี้

##### 4.3.2.1 การวางแผน

ข่ายความร่วมมือการจัดการขยะมูลฝอยขององค์กรนอกเขตองค์การบริหารส่วนตำบลหนองจ้อม พบว่าในการวางแผนการคัดแยกขยะ องค์กรภาครัฐได้วางแผนกับองค์กรปกครองส่วนท้องถิ่น อื่นภายในอำเภอต้นทราย ส่วนในองค์กรประชาชน องค์กรธุรกิจเอกชน องค์กรพัฒนาเอกชน และ

ผู้อาวุโส พบว่าไม่ได้วางแผนการคัดแยกขยะกับองค์กรใดนอกเขตองค์กรบริหารส่วนตำบลหนองจ่อม ทั้งนี้องค์กรดังกล่าวได้ให้ข้อเสนอว่า องค์กรบริหารส่วนตำบลหนองจ่อมต้องทำการส่งเสริมให้ความรู้อย่างต่อเนื่อง และสาเหตุที่สำคัญประการหนึ่งคือ องค์กรบริหารส่วนตำบลยังไม่มีกรคัดเก็บขยะภายในแต่ละตำบล

ในการวางแผนการจัดสถานที่ในการคัดแยกขยะและสถานที่รองรับการกำจัดขยะพบว่าองค์กรภาครัฐได้วางแผนร่วมกันกับองค์กรปกครองส่วนท้องถิ่นอื่นภายในอำเภอสันทราย และได้วางแผนร่วมกันกับองค์กรบริหารส่วนจังหวัดเชียงใหม่ โดยภายในอำเภอสันทราย ส่วนขององค์กรภาครัฐได้วางแผนกับองค์กรปกครองส่วนท้องถิ่นอื่นในอำเภอกำหนดให้ตำบลหนองหารเป็นสถานที่รองรับการกำจัดขยะร่วมกัน ทั้งนี้ได้ให้เหตุผลว่าตำบลหนองหารเคยเป็นพื้นที่รองรับการกำจัดขยะของเทศบาลนครเชียงใหม่มาก่อนในอดีต อีกทั้งยังมีพื้นที่ป่าเสื่อมโทรมอยู่มากและมีพื้นที่ที่เป็นหลุมอันเกิดจากขุดดินไปขายอยู่เป็นจำนวนมาก ห่างไกลจากชุมชนพอประมาณ สำหรับการวางแผนการจัดสถานที่ในการคัดแยกขยะ องค์กรภาครัฐได้วางแผนให้ทุกองค์กรปกครองส่วนท้องถิ่นได้จัดหาสถานที่ภายในแต่ละท้องถิ่นขององค์กรเอง และองค์กรประชาชน องค์กรธุรกิจ เอกชน องค์กรพัฒนาเอกชน และผู้อาวุโส พบว่าไม่มีการวางแผนร่วมกันกับองค์กรใดนอกชุมชนตำบล ทั้งนี้เป็นเพราะองค์กรดังกล่าวยังเห็นว่าหน้าที่การจัดสถานที่คัดแยกขยะและสถานที่รองรับการกำจัดขยะต้องเป็นหน้าที่ของรัฐที่ต้องจัดทำเพื่อบริการความสะดวกแก่ประชาชน เพราะถือว่าเป็นเรื่องใหญ่เกินขีดความสามารถที่องค์กรจะกระทำได้

สำหรับในการวางแผนการจัดเก็บรวบรวมและขนส่งขยะพบว่า องค์กรภาครัฐได้วางแผนโดยให้องค์กรบริหารส่วนตำบลแต่ละแห่งเป็นผู้ดำเนินการเอง ทั้งนี้แต่ละองค์กรต้องจัดเก็บรวบรวมเองในแต่ละพื้นที่รับผิดชอบ รวมทั้งวางแผนให้ทำการขนส่งขยะในแต่ละองค์กรบริหารส่วนตำบล สำหรับองค์กรประชาชน องค์กรธุรกิจเอกชน ผู้อาวุโส ไม่ได้วางแผนเพราะเห็นว่าเป็นหน้าที่ขององค์กรบริหารส่วนตำบลต้องดำเนินการ และองค์กรพัฒนาเอกชนได้วางแผนกับองค์กรภาครัฐในอำเภอสันทราย โดยจัดวางแผนให้แต่ละองค์กรปกครองส่วนท้องถิ่นได้จัดเก็บรวบรวมและขนส่งขยะภายในแต่ละท้องถิ่นเอง

การวางแผนการกำจัดขยะขององค์กรนอกเขตองค์กรบริหารส่วนตำบลหนองจ่อมพบว่าองค์กรภาครัฐโดยเฉพาะองค์กรบริหารส่วนตำบลได้วางแผนร่วมกันในการกำจัดขยะแบบรวมศูนย์ของจังหวัดเชียงใหม่ จากการศึกษา ผู้วิจัยสังเกตว่าองค์กรบริหารส่วนตำบลในอำเภอสันทรายทุกแห่งได้วางแผนร่วมกันโดยให้องค์กรบริหารส่วนจังหวัดเป็นผู้ประสานงานกับกระทรวงวิทยาศาสตร์เทคโนโลยีและสิ่งแวดล้อม และยังพบว่าองค์กรบริหารส่วนตำบลใน



อำเภอต้นทรายทุกแห่ง ได้ตั้งนามเสนอแผนงานการจัดการขยะแบบครบวงจรไปยังองค์การบริหารส่วนจังหวัดเชียงใหม่อีกด้วย ส่วนองค์กรประชาชน องค์กรธุรกิจเอกชน องค์กรพัฒนาเอกชน และตัวผู้อาวุโสพบว่าไม่ได้วางแผนร่วมกันกับองค์กรอื่นนอกชุมชนตำบล ทั้งนี้ให้เหตุผลว่าเป็นหน้าที่ของรัฐที่ต้องดำเนินการจัดการ

โดยสรุปจะเห็นว่าขาดความร่วมมือการจัดการขยะมูลฝอยขององค์กรนอกเขตองค์การบริหารส่วนตำบลหนองจ้อม ในการวางแผนการคัดแยกขยะ การจัดสถานที่ในการจัดการรองรับการกำจัด การจัดเก็บรวบรวมและขนส่งขยะ รวมถึงการกำจัดขยะพบว่ามีเพียงองค์กรภาครัฐเท่านั้นที่ได้วางแผนร่วมกันกับองค์กรอื่นนอกชุมชนตำบล และยังพบว่าในการวางแผนการจัดเก็บรวบรวมและขนส่งขยะได้มีองค์กรพัฒนาเอกชนเข้าร่วมในการวางแผนอีกด้วย เป็นที่น่าสังเกตจากการศึกษาผู้วิจัยพบว่าการวางแผนของภาครัฐจะมีการวางแผนร่วมกันเฉพาะในองค์กรภาครัฐด้วยกันเป็นส่วนมาก ทั้งนี้จะเป็นสาเหตุจากอำนาจหน้าที่ตามกฎหมายได้ระบุให้หน่วยงานของรัฐทำการจัดการขยะมูลฝอยในท้องถิ่นของตนไว้อย่างชัดเจนนั่นเอง อีกทั้งยังได้รับความกดดันจากประชาชนในพื้นที่ให้หน่วยงานของรัฐรับผิดชอบในอำนาจหน้าที่ตามกฎหมายที่ได้ระบุไว้ ประชาชนส่วนมากยังมีความเข้าใจเหมือนกันว่าต้องเป็นหน้าที่ของหน่วยงานของรัฐต้องจัดการขยะมูลฝอยในพื้นที่ของตนที่รับผิดชอบ โดยไม่ได้ให้ความสนใจในการเข้ามาร่วมคิดวางแผนกับองค์กรภาครัฐในการจัดการขยะมูลฝอย ซึ่งอาจเป็นสาเหตุประการหนึ่งที่ทำให้การจัดการขยะมูลฝอยขององค์กรภาครัฐไม่ประสบผลสำเร็จเท่าที่ควร

#### 4.3.2.2 การดำเนินงาน

ขาดความร่วมมือการจัดการขยะมูลฝอยขององค์กรนอกเขตองค์การบริหารส่วนตำบลหนองจ้อม พบว่าในการดำเนินงานคัดแยกขยะ ตัวแทนจากองค์กรภาครัฐได้ดำเนินงานในการคัดแยกขยะร่วมกันกับองค์กรอื่นนอกชุมชนตำบล โดยทำการประสานกับมหาวิทยาลัยแม่โจ้ในการจัดการคัดแยกขยะในโรงเรียน ได้สนับสนุนการดำเนินงานตามโครงการคัดแยกขยะในโรงเรียนโดยทำการจัดซื้อถังคัดแยกขยะมอบให้ เป็นต้น ผลการศึกษาการดำเนินงานจัดเก็บรวบรวมและขนส่งขยะของตัวแทนจากองค์กรที่ศึกษาในขาดความร่วมมือการจัดการขยะมูลฝอยนอกเขตองค์การบริหารส่วนตำบล พบว่ามีเพียงตัวแทนจากองค์กรภาครัฐเท่านั้นที่มีการดำเนินงานเตรียมการจัดการขยะแบบรวมศูนย์ ทั้งนี้ได้ตกลงให้องค์การบริหารส่วนตำบลเป็นผู้ดำเนินการจัดเก็บรวบรวมและขนส่งขยะในพื้นที่เอง

การดำเนินงานจัดหาสถานที่ในการคัดแยกขยะและรองรับการกำจัดขยะขององค์กรที่ศึกษาในขาดความร่วมมือการจัดการขยะมูลฝอยนอกเขตองค์การบริหารส่วนตำบล พบว่า

มีเพียงองค์กรภาครัฐและองค์กรประชาชนเท่านั้นที่มีการดำเนินงานร่วมกันกับองค์กรอื่นนอกตำบล ทั้งนี้ได้ดำเนินงานร่วมกันโดยเข้าร่วมประชุมระดับอำเภอในการพิจารณาตกลงกันเพื่อทำการคัดเลือกพื้นที่รองรับการกำจัดขยะทั้งหมดภายในอำเภอ อีกทั้งยังได้ตกลงร่วมกันให้ทุกองค์กรปกครองส่วนท้องถิ่นในอำเภอได้จัดหาสถานที่ในการคัดแยกขยะและรองรับการกำจัดภายในเขตพื้นที่รับผิดชอบของแต่ละองค์กรดังกล่าว และจากการศึกษาผู้อาวุโส รวมทั้งองค์กรพัฒนาเอกชนพบว่าไม่มีการดำเนินงานร่วมกันคัดแยกขยะกับองค์กรอื่นนอกตำบล

ในส่วนองค์กรธุรกิจเอกชนได้มีการดำเนินงานร่วมกันน้อยมาก ซึ่งมีเพียงการดำเนินงานร่วมกันคัดแยกขยะเท่านั้น ทั้งนี้ได้มีการดำเนินงานเฉพาะในภาคธุรกิจบริการโดยนำขวดเบียร์ และเหล้าส่งขายคืนยังโรงงาน ซึ่งจากการสังเกตพบว่า โรงงานตั้งอยู่ในตำบลแม่แฝกใหม่ อำเภอสันทราย สำหรับการศึกษาร่วมกันขององค์กรประชาชนมีการดำเนินงานร่วมกันกับองค์กรอื่นนอกเขตองค์การบริหารส่วนตำบลซึ่งได้แก่ การคัดแยกขยะ โดยการเข้าร่วมประชุมในการจัดทำโครงการคัดแยกขยะในโรงเรียน และเข้าร่วมประชุมอำเภอเพื่อรับทราบนโยบายของอำเภอเพื่อจัดการขยะมูลฝอยแบบรวมศูนย์โดยทำการตกลงให้ทุกตำบลทำการคัดแยกขยะก่อนนำไปทิ้ง

การดำเนินงานร่วมกันในการจัดเก็บรวบรวมและขนส่งขยะนั้น องค์กรภาครัฐได้ดำเนินงานร่วมกันโดยประชุมตกลงในระดับอำเภอให้ทุกองค์กรปกครองส่วนท้องถิ่นภายในอำเภอ ได้ทำการจัดเก็บรวบรวมและขนส่งขยะเอง ทั้งนี้ยังได้ร่วมกันเสนอแผนงานขอรับการสนับสนุนการจัดเก็บขยะให้แก่องค์การบริหารส่วนตำบลที่อยู่ในอำเภอ โดยขอสนับสนุนแห่งละ 1 คัน เพื่อใช้ในการจัดเก็บขยะ ทั้งนี้ได้มอบให้องค์การบริหารส่วนจังหวัดเชียงใหม่เป็นผู้ดำเนินการต่อไป

การดำเนินงานการจัดหาสถานที่ในการคัดแยกขยะและรองรับการกำจัดขยะ องค์กรภาครัฐได้ดำเนินงานร่วมกันกับองค์กรอื่นนอกชุมชนตำบลโดยทำการประชุมตกลงกันในระดับอำเภอ ซึ่งได้ดำเนินการคัดเลือกพื้นที่ตำบลหนองหาร ทั้งนี้ให้เหตุผลว่ามีบริเวณพื้นที่ที่เป็นป่าเสื่อมโทรมอยู่มาก ประกอบกับมีหลุมจากการขุดดินไปขายในพื้นที่ อีกทั้งตำบลหนองหารเองก็เคยเป็นสถานที่รองรับการฝังกลบขยะของเทศบาลนครเชียงใหม่เมื่อในอดีต

จากการศึกษาการดำเนินงานเพื่อกำจัดขยะขององค์กรที่ศึกษาในข่ายความร่วมมือการจัดการขยะมูลฝอยนอกเขตองค์การบริหารส่วนตำบล พบว่าไม่มีการดำเนินงานร่วมกันในการกำจัดขยะ ทั้งนี้จากการศึกษาผู้วิจัยสังเกตพบว่าองค์กรปกครองส่วนท้องถิ่นในอำเภอสันทรายมีการดำเนินงานกำจัดขยะจำนวน 2 องค์กร ได้แก่ เทศบาลตำบลแม่ใจและเทศบาล สันทรายหลวง นอกนั้นเป็นองค์การบริหารส่วนตำบล ซึ่งประกอบด้วย หนองจ่อม แม่แฝก แม่แฝกใหม่

หนองหาร ป่าไผ่ หนองแห่ย์ สันป่าเป้า เมืองเส้น สันนาเม็ง และสันพระเนตร พบว่ายังไม่มี การดำเนินงานในการกำจัดขยะ

โดยสรุปจากการศึกษาการดำเนินงานการจัดการขยะมูลฝอยขององค์กรนอกเขต องค์การบริหารส่วนตำบลหนองจ่อม ซึ่งประกอบด้วย การคัดแยกขยะ การจัดเก็บรวบรวมและขนส่งขยะ การจัดสถานที่ในการคัดแยกขยะและสถานที่รองรับการกำจัดขยะ และการกำจัดขยะ จะเห็นว่าเมืองศักราชรัฐและองค์กรประชาชนมีการดำเนินงานร่วมกันกับองค์กรอื่นนอกเขตองค์การบริหารส่วนตำบล และมีข้อที่น่าสังเกตบางประการว่า องค์กรศักราชรัฐและองค์กรประชาชนไม่มีการดำเนินงานร่วมกันกำจัดขยะกับองค์กรอื่นนอกตำบล และในส่วนขององค์กรประชาชนยังพบว่า ไม่มีการดำเนินงานจัดเก็บรวบรวมและขนส่งขยะร่วมกันกับองค์กรนอกเขตองค์การบริหารส่วนตำบลหนองจ่อม ทั้งนี้ให้เหตุผลว่าควรเป็นหน้าที่ขององค์การบริหารส่วนตำบลรับไปดำเนินการ ซึ่งมีศักยภาพมากกว่า

#### 4.3.2.3 การประเมินผล

การประเมินผลขององค์กรในข่ายความร่วมมือการจัดการขยะมูลฝอยนอกเขต องค์การบริหารส่วนตำบลหนองจ่อม ซึ่งมีประเด็นการศึกษาได้แก่ การประเมินผล การคัดแยกขยะ การจัดเก็บรวบรวมและขนส่งขยะ การจัดหาสถานที่คัดแยกและรองรับการกำจัดขยะ และการกำจัดขยะ โดยองค์กรจะทำการประเมินผลงานในลักษณะการประชุมสรุปผลการดำเนินงานการจัดการขยะมูลฝอยขององค์กร ทั้งนี้จากผลการศึกษาพบว่า ไม่มีการประเมินผลร่วมกัน เนื่องจากแต่ละองค์กรไม่ได้มีการดำเนินงานร่วมกันในการจัดเก็บขนส่งและกำจัดขยะในเขตองค์การบริหารส่วนตำบลหนองจ่อม ซึ่งมีเพียงการดำเนินงานประชุมร่วมกันในการวางแผนการกำจัดขยะแบบรวมศูนย์ขององค์กรปกครองส่วนท้องถิ่นภายในอำเภอสันทรายด้วยวิธีการฝังกลบเท่านั้น ทั้งนี้โดยมีเงื่อนไขให้ทุกองค์กรปกครองส่วนท้องถิ่นแต่ละท้องถิ่นได้ดำเนินการคัดแยกขยะ และจัดเก็บรวบรวมขนส่งขยะเองภายในท้องถิ่น ในขณะที่เดียวกันจังหวัดเชียงใหม่ยังมีนโยบายในการกำจัดขยะมูลฝอยแบบรวมศูนย์ โดยแบ่งเป็น 3 โซน คือ โซนเหนือ โซนกลาง โซนใต้ และองค์การบริหารส่วนตำบลหนองจ่อมอยู่ในโซนเหนือ ส่วนในการดำเนินงานจัดการขยะมูลฝอยทั้งหมดของจังหวัดดังกล่าวยังอยู่ในขั้นตอนวางแผน แต่ยังไม่ได้ดำเนินงาน อีกทั้งในขณะที่ศึกษาองค์การบริหารส่วนตำบลหนองจ่อมเองก็ยังไม่มีการจัดเก็บขนส่งและกำจัดขยะในพื้นที่

โดยสรุปจากการศึกษาเรื่องข่ายความร่วมมือการจัดการขยะมูลฝอยขององค์กรทั้งในและนอกเขตองค์การบริหารส่วนตำบลหนองจ่อม อำเภอสันทราย จังหวัดเชียงใหม่ ซึ่งประกอบด้วยประเด็นการคัดแยกขยะ การจัดหาสถานที่ในการคัดแยกและสถานที่รองรับการกำจัด การจัดเก็บ

และรวบรวมขนส่งขยะ และการกำจัดขยะ ผลการศึกษาในครั้งนี้โดยรวมพบว่า การเชื่อมโยงของกลุ่มองค์กร ผู้กระทำในกระบวนการยอมรับการจัดการขยะมูลฝอย ไม่มีความสัมพันธ์สอดคล้องกัน เป็นลักษณะการกระทำต่างคนต่างทำ การนำมาปฏิบัติไม่เกิดผลขึ้นชัดเจน ซึ่งจะเห็นว่าไม่มีการเรียนรู้ร่วมกัน การดำเนินงานและการประเมินผลร่วมกันในแต่ละองค์กรจึงไม่เกิดขึ้นในการจัดการขยะมูลฝอยดังกล่าว และการจัดการขยะมูลฝอยขององค์กรต่างๆ ในเขตพื้นที่องค์กรบริหารส่วนตำบลหนองจ้อม อำเภอสันทราย จังหวัดเชียงใหม่ ก็ยังไม่มี การประสานความร่วมมือระหว่างองค์กรในพื้นที่มากนัก รวมถึงขาดความร่วมมือขององค์กรทั้งในและนอกชุมชนตำบลยังเกิดขึ้นไม่กว้างขวางมากนักเช่นกัน มีเพียงความร่วมมือในองค์กรภาครัฐและองค์กรพัฒนาเอกชนบางส่วนเท่านั้น จากการศึกษาพบว่า องค์กรที่ศึกษาในองค์กรภาครัฐส่วนใหญ่จะเป็นผู้นำท้องถิ่นและเป็นเจ้าหน้าที่ของรัฐ และมีความเกี่ยวข้องต้องติดต่อประสานงานกับองค์กรอื่นทั้งในและนอกชุมชนตำบลอยู่แล้วนั่นเอง ขาดความร่วมมือการจัดการขยะมูลฝอยขององค์กรจึงเกิดขึ้นเฉพาะในองค์กรภาครัฐเท่านั้น

#### 4.4 ข้อคิดเห็นและข้อเสนอแนะ

การศึกษานี้ได้ศึกษาองค์กรภาครัฐ องค์กรประชาชน องค์กรธุรกิจเอกชน องค์กรพัฒนาเอกชน และผู้อาวุโสในกระบวนการจัดการขยะมูลฝอย และขาดความร่วมมือในการจัดการขยะมูลฝอยขององค์กรเขตพื้นที่องค์กรบริหารส่วนตำบลหนองจ้อม อำเภอสันทราย จังหวัดเชียงใหม่ โดยองค์กรต่าง ๆ ได้มีข้อคิดเห็นและข้อเสนอแนะเพิ่มเติม ดังนี้

1. ภาครัฐ ควรมีการประสานงานกับองค์กรบริหารส่วนตำบล เพื่อรวบรวมความคิดเห็นของประชาชนในการจัดการขยะมูลฝอย และควรมีการประชาสัมพันธ์ให้ประชาชนได้มีความรู้ความเข้าใจในกระบวนการจัดการขยะมูลฝอย เพื่อให้ประชาชนตระหนักถึงคุณค่าและความจำเป็นที่ต้องจัดการให้ถูกต้อง ตลอดจนภาครัฐต้องจัดหาวัสดุอุปกรณ์ในการดำเนินการมาให้บริการ ได้แก่ รถขนขยะ เตาเผาขยะ ถังขยะแยกประเภทขยะ ตลอดจนงบประมาณสนับสนุน และพื้นที่ในการดำเนินงาน

2. องค์กรบริหารส่วนตำบลควรเป็นแกนนำในการดำเนินงานในทุกขั้นตอนของการจัดการขยะ รวมถึงการจัดหาวัสดุอุปกรณ์ และกำลังคนมาสนับสนุนการดำเนินการ

3. ทุกองค์กรเสนอตัวว่าพร้อมที่จะให้ความร่วมมือในการดำเนินการจัดการขยะ ทั้งนี้ขอเพียงให้มีแกนนำหรือการประสานงานอย่างจริงจัง มีการดำเนินการอย่างต่อเนื่อง

4. ภาครัฐหรือองค์การบริหารส่วนตำบลควรเป็นผู้ดำเนินการจัดการขยะ ซึ่งจะดีกว่าให้เอกชนทำ เพราะอาจจะไม่ถูกต้องตามหลักสุขาภิบาลและถูกสุขลักษณะ ตลอดจนส่งผลกระทบต่อการทำลายสิ่งแวดล้อม
5. รัฐควรมีมาตรการควบคุมการดำเนินงานจัดการขยะของเอกชน
6. องค์การบริหารส่วนตำบลควรประสานงานกับหน่วยงานอื่นๆ ในการจัดการขยะมูลฝอยในตำบล
7. องค์การบริหารส่วนตำบลควรจัดกลุ่มเล็กๆ เพื่อทำงานเฉพาะอย่างหรือจัดให้มีอาสาสมัครทำงาน อาทิเช่น กลุ่มที่ทำงานเรื่องขยะ
8. องค์การบริหารส่วนตำบลต้องเป็นแกนนำทำหน้าที่ส่งเสริม สนับสนุน ทุกกลุ่มองค์กรในการจัดการขยะมูลฝอยชุมชนร่วมกัน ยกตัวอย่างเช่น จัดหาวิทยากร จัดหางบประมาณ จัดฝึกอบรมที่เกี่ยวข้องกับการนำวัสดุเหลือใช้มาใช้ประโยชน์
9. องค์การบริหารส่วนตำบลต้องเร่งการสร้างความรู้ความเข้าใจเรื่องขยะให้แก่ประชาชน โดยการจัดอบรมฝึกการปฏิบัติให้มองเห็นภาพได้อย่างชัดเจน