

บทที่ 5

การวิเคราะห์ข้อมูล

การศึกษาป่าชุมชนในยุคของเยาวชนปัจจุบันครั้งนี้เน้นศึกษาเปรียบเทียบชุมชนสองชุมชนที่มีความต่างวัฒนธรรมกัน คือ ชุมชนบ้านปี่ และชุมชนบ้านต้นเวียงทอง โดยชุมชนแรกเป็นชุมชนของชาวไทยขวน (คนเมือง) กับอีกชุมชนคือชุมชนของชาวไทลื้อ ทั้งนี้เนื่องจากการรักษาป่าอยู่กับป่าอย่างสมดุลนั้น มีปัจจัยสำคัญหลายประการทั้งนี้วัฒนธรรม ความเชื่อ และพิธีกรรมเป็นปัจจัยที่เกี่ยวข้องกับการที่จะดำรงชีวิตอยู่ร่วมกับป่าได้อย่างดี สำหรับการที่เลือกศึกษาเฉพาะกลุ่มของเยาวชนก็เนื่องจากเยาวชนเป็นกลุ่มที่บ่งชี้ว่าในการถ่ายทอดวัฒนธรรม ความเชื่อ พิธีกรรม แนวความคิด และการขัดเกลาทางสังคมว่ามีความต่อเนื่องหรือไม่ เยาวชนได้มีความตระหนักใน ความสำคัญของป่าชุมชนหรือไม่ เพราะเยาวชนคือกลุ่มที่มีความสำคัญที่สุดในการคงอยู่ของ ป่าชุมชนในอนาคตว่าจะเป็นไปได้ในทิศทางใด ทั้งนี้ต้องพิจารณาตั้งแต่การถ่ายทอดจากบรรพบุรุษสู่เยาวชน การปลูกฝังความคิดในการอยู่ร่วมกับป่า ความสำคัญของป่า และยังรวมไปถึงการให้ เยาวชนเข้าไปมีส่วนร่วมในกิจกรรมต่าง ๆ ของชุมชนที่เกี่ยวกับการดูแล รักษา และอนุรักษ์ป่าของ ชุมชน ดังนั้นผู้ศึกษาจึงเห็นว่าสมควรที่จะทำการศึกษาแนวความคิด การรับการถ่ายทอด และการมี ส่วนร่วมของเยาวชนในการรักษา อนุรักษ์ป่าชุมชน เพื่อจะได้หาทิศทางความเป็นไปของป่าชุมชน ในอนาคต ว่าชุมชนที่มีความเป็นไปในทางที่ดี ควรส่งเสริมในเรื่องใดเพิ่มเติม สามารถนำไปใช้ใน ชุมชนอื่นได้หรือไม่ ชุมชนที่ทำการเปรียบเทียบมีความแตกต่างกันอย่างไร ควรมีแนวทางในการ ส่งเสริม และปลูกฝังความคิดในการอนุรักษ์ให้กับเยาวชนต่อไปอย่างไร

5.1 การวิเคราะห์ข้อมูลจากแผนภูมิ

ข้อมูลในเรื่องของการรับการถ่ายทอดจากบรรพบุรุษเกี่ยวกับการใช้ประโยชน์จากป่า และ ประโยชน์ของป่าชุมชนในความคิดของเยาวชน เป็นข้อมูลที่ได้จากการสัมภาษณ์แบบมีโครงสร้าง (Structure Interview) เมื่อได้ข้อมูลจากเยาวชนซึ่งเป็นกลุ่มเป้าหมายทั้งสองชุมชนแล้ว นำมา ประมวลผลด้วยวิธีการดังนี้ คือนำคำตอบ 30 ข้อที่ได้จากชุดคำถาม 22 ชุด ในเรื่องของป่าใน ความคิดของเยาวชนทั้งสองชุมชนไปประมวลผลด้วยโปรแกรม Anthropac ซึ่งปรากฏว่า ในขั้นตอน Free Listing ได้กลุ่มของคำตอบที่มีความถี่สูงหรือที่มีการตอบคำถามมาก จำนวน 9 กลุ่ม จากนั้นนำกลุ่มคำตอบที่ได้เขียนลงบนไพ่ โดยไพ่แต่ละใบจะเขียนคำตอบไว้หนึ่งคำตอบ

นำไฟดังกล่าวไปให้เยาวชนกลุ่มเดิมจัดเรียงว่าคำตอบไหนควรจะอยู่ในกลุ่มใด โดยแต่ละคนจะจัดไฟเป็นกี่กลุ่มก็ได้ และกลุ่มละกี่ใบก็ได้ แล้วจึงนำข้อมูลที่ได้มาประมวลผลด้วยโปรแกรม Anthropac อีกครั้งหนึ่งในขั้นตอนของการวิเคราะห์การแยกประเภท (Cluster Analysis) ทำให้ได้ผลลัพธ์ออกมาในรูปของอนุกรมวิธาน (Taxonomy) ซึ่งได้นำไปเขียนเป็นแผนภูมิ จำแนกออกเป็นหัวข้อ การรับถ่ายทอดจากบรรพบุรุษเกี่ยวกับการใช้ประโยชน์จากป่าชุมชน และความคิดของเยาวชนในเรื่องประโยชน์ของป่าชุมชน

ผลปรากฏว่าเยาวชนบ้านปีแยกประโยชน์ที่ได้จากป่าตามที่ได้รับถ่ายทอดจากบรรพบุรุษเป็น 2 ประเภทใหญ่ ๆ คือ

1. ผลผลิตที่ได้จากป่าที่มีความสำคัญต่อการดำรงชีวิต
 2. ประโยชน์จากป่าที่สัมพันธ์กับกิจกรรมเกี่ยวกับที่อยู่อาศัย
- ทั้งนี้ในแต่ละประเภทสามารถแยกความสำคัญออกเป็นกลุ่ม ๆ ดังนี้ (ดูแผนภูมิ 2)

1. ผลผลิตที่ได้จากป่าที่มีความสำคัญต่อการดำรงชีวิต ได้แยกออกเป็น 2 กลุ่ม คือ
 - 1.1 ผลผลิตของป่าที่นำมาเป็นเชื้อเพลิง ไม้ฟืน สำหรับใช้ในครัวเรือน และผลผลิตจากป่าที่นำมาใช้เป็นยารักษาโรคแผนโบราณหรือยาสมุนไพร
 - 1.2 ผลผลิตจากป่าที่เอื้ออำนวยต่อการดำรงชีวิตของคนและสัตว์ คือ
 - เป็นแหล่งอาหารที่สำคัญของคนในชุมชน
 - เป็นที่อยู่อาศัยและเป็นแหล่งอาหารของสัตว์ป่า
2. ประโยชน์จากป่าที่สัมพันธ์กับกิจกรรมเกี่ยวกับที่อยู่อาศัย โดยแยกออกเป็น 3 กลุ่ม คือ
 - 2.1 การใช้ประโยชน์จากทรัพยากรป่าในอดีตที่ผ่านมา
 - ใช้ที่ดินจากป่าเพื่อสร้างบ้านเรือน
 - ล่าสัตว์ในป่าเพื่อนำมาเป็นอาหารยังชีพ
 - 2.2 การใช้ประโยชน์จากป่าในกิจกรรมที่เกี่ยวกับที่อยู่อาศัย แยกออกเป็น
 - การใช้ประโยชน์จากป่าสำหรับใช้พักผ่อนในยามว่าง
 - ใช้เป็นแหล่งให้ความร่มรื่นของชุมชน
 - 2.3 การนำไม้จากป่ามาใช้ในการสร้างบ้านเรือนสำหรับอยู่อาศัย

การถ่ายทอดจากบรรพบุรุษทำให้เยาวชนบ้านปีจำแนกการใช้ประโยชน์จากป่าเป็นประโยชน์ที่ได้รับทางตรง เพื่อการดำรงชีวิตประจำวัน และประโยชน์ที่ได้รับในทางอ้อม ที่เอื้ออำนวยต่อการอยู่อาศัย เป็นแหล่งพักผ่อนที่ให้ความร่มรื่น และเป็นสถานที่พักผ่อนหย่อนใจ กระบวนการคิดจำแนกดังกล่าวได้สะท้อนให้เห็นว่าป่าในอดีตมีความอุดมสมบูรณ์ มีทรัพยากร

ป่าไม้และสัตว์ป่ามากมาย สามารถนำมาใช้ในการดำรงชีวิตได้อย่างเพียงพอ จนกระทั่งทุกวันนี้ การดำรงชีวิตของคนในชุมชนก็มีความผูกพันกับป่า โดยการพึ่งพิงป่าอย่างมาก

ชุมชนบ้านปี่มีโรงเรียนอยู่ภายในหมู่บ้าน และเป็นหมู่บ้านที่มีไฟฟ้าใช้แล้ว ดังจะเห็นได้ว่า แทบทุกครัวเรือนมีเครื่องรับโทรทัศน์และวิทยุ ฉะนั้นนอกเหนือจากการรับการถ่ายทอดจาก บรรพบุรุษแล้ว การศึกษา และสื่อต่าง ๆ ก็น่าจะมีส่วนช่วยในการจัดระบบคิดของเยาวชนบ้านปี่ เกี่ยวกับประโยชน์ของป่า โดยแบ่งรายละเอียดออกตามกลุ่มของความสำคัญ ดังนี้ (แผนภูมิ 3) ประโยชน์ทางตรงจากป่า ได้แก่

1. เป็นแหล่งทรัพยากร

- 1.1 เป็นแหล่งอาหารของคนในชุมชน ผลผลิตจากป่าที่สำคัญได้แก่ ผักประเภทต่าง ๆ ผลไม้ตามฤดูกาล และสมุนไพรพื้นบ้าน
- 1.2 เป็นแหล่งต้นน้ำลำธารที่มีความสำคัญในการอุปโภค บริโภค และใช้ในการเกษตรที่เป็นอาชีพหลักของชุมชน

2. ประโยชน์ต่อการดำรงชีวิต

- 2.1 ประโยชน์ที่มีในการดำรงชีวิต หมายถึง ทรัพยากรในป่าที่สามารถนำมาใช้เป็นปัจจัยสี่เพื่อตอบสนองความต้องการในชีวิตประจำวันของคนในชุมชน
- 2.2 มีความสำคัญกับการดำรงชีวิต หากไม่มีป่าคนในชุมชนก็จะดำรงชีวิตอย่างยากลำบาก เพราะต้องแสวงหาแหล่งน้ำสำหรับการอุปโภคบริโภค และการเกษตร นอกจากนี้วิธีการหาอาหารของคนในชุมชนก็ต้องเปลี่ยนจากการเก็บหาอาหารในป่าเป็นระบบการซื้อจากชุมชนอื่นหรือการผลิตอาหารโดยการปลูกพืชผลทางการเกษตร ดังนั้นป่าจึงมีความสำคัญยิ่งต่อการดำรงชีวิตของคนในชุมชนในด้านต่าง ๆ

ประโยชน์ของป่าทางอ้อม ได้แก่

1. ประโยชน์เกี่ยวกับระบบนิเวศ ที่แยกสาระสำคัญ ได้ดังนี้
 - 1.1 ช่วยป้องกันน้ำท่วม คือ ป่าเป็นปราการที่สำคัญในการป้องกันน้ำท่วมบ้านเรือนและเรือสวนไร่นา
 - 1.2 ป่าช่วยรักษาสมดุลของระบบนิเวศให้สมบูรณ์และเป็นระบบได้ดียิ่ง
2. เป็นมรดกสำหรับคนรุ่นหลัง และการท่องเที่ยว
 - 2.1 เก็บไว้ให้ลูกหลานได้ใช้ประโยชน์จากป่าต่อไปในอนาคตได้
 - 2.2 ประโยชน์ที่เอื้อต่อการท่องเที่ยว
 - เป็นแหล่งท่องเที่ยวของคนทั้งในและนอกชุมชน

- ป่าทำให้อากาศบริสุทธิ์

แผนภูมิ 2 และ 3 แสดงให้เห็นว่า ชาวชนบ้านป่านี้มีกระบวนการคิดที่ได้พัฒนามาจากกิจกรรมของบรรพบุรุษ ไม่ว่าจะเป็นการนำไม้จากป่ามาสร้างบ้านหรือการล่าสัตว์ ซึ่งนับเป็นประโยชน์ที่ได้รับจากป่าในอดีต ปัจจุบันกลุ่มชาวชนได้เลือกที่จะใช้ประโยชน์จากป่าในส่วนที่ส่งผลกระทบต่อความอุดมสมบูรณ์ของทรัพยากรป่าให้น้อยที่สุด ดังที่ปรากฏผลในการจัดกลุ่มของประโยชน์และการใช้ประโยชน์จากป่าของชาวชน

การถ่ายทอดของบรรพบุรุษบ้านสันเวียงทองเกี่ยวกับประโยชน์จากป่า ทำให้ชาวชนบ้านสันเวียงทองแยกประโยชน์ที่ได้จากป่าออกเป็น 2 ประเภทใหญ่ ๆ คือ ประโยชน์ทางตรง และทางอ้อมโดยแต่ละประเภทแบ่งออกเป็น ประโยชน์ในด้านต่าง ๆ (ดูแผนภูมิ 4) คือ

1. ประโยชน์ทางตรงที่ได้รับจากป่า แบ่งออกเป็น 3 ประเภท คือ
 - 1.1 ประโยชน์ในการดำรงชีวิต ได้แก่
 - เป็นแหล่งอาหารของคนในชุมชนสำหรับใช้ในการยังชีพ
 - เป็นแหล่งไม้สำหรับการนำมาสร้างบ้านเรือนที่อยู่อาศัยของคนในชุมชน
 - 1.2 ประโยชน์เกี่ยวกับระบบนิเวศ ได้แก่
 - ป่าที่อุดมสมบูรณ์จะช่วยป้องกันไม่ให้เกิดน้ำท่วม
 - ทำให้ฝนตกต้องตามฤดูกาล
 - 1.3 เป็นแหล่งยาสมุนไพรสำหรับคนในชุมชน
2. ประโยชน์ทางอ้อมที่ได้รับจากป่า แบ่งออกเป็น 2 ประเภท คือ
 - 2.1 ใช้เป็นสถานที่พักผ่อนหย่อนใจของคนในชุมชน
 - 2.2 ประโยชน์ที่เอื้อต่อการทำการเกษตร ได้แก่
 - เป็นแหล่งดินน้ำที่สำคัญสำหรับการทำการเกษตรของคนในชุมชน
 - เป็นแหล่งไม้ฟืน

ในกระบวนการคิดของชาวชนบ้านสันเวียงทอง ได้แยกการใช้ประโยชน์จากป่าที่บรรพบุรุษได้ถ่ายทอดให้อย่างเป็นระบบ คือ แยกเป็นประโยชน์ที่ได้รับจากป่าทางตรง สำหรับการดำรงชีพทั้งในด้านอาหาร ที่อยู่อาศัย ยารักษาโรค และระบบนิเวศของชุมชน ซึ่งเป็นความปลอดภัย ความมั่นคงในการดำรงชีวิตของคนทั้งชุมชน และประโยชน์ที่ได้รับทางอ้อมจากความอุดมสมบูรณ์ของป่า คือ เป็นแหล่งน้ำ แหล่งไม้ฟืน และใช้เป็นที่พักผ่อนของคนในชุมชน ประโยชน์จากป่าดังกล่าวข้างต้นชี้ให้เห็นว่าในอดีตป่าบ้านสันเวียงทองเคยเป็นป่าที่อุดมสมบูรณ์ ทำให้การดำรงชีวิตของคนในชุมชนมีความผูกพันกับป่า และต้องพึ่งพิงป่าอย่างมาก

เยาวชนบ้านสันเวียงทอง ได้แบ่งประโยชน์ของป่าตามความคิดของตนเองออกเป็น 2 ด้าน คือ ด้านการดำรงชีวิต และด้านจิตใจ ทั้งนี้ประโยชน์แต่ละประเภทยังแบ่งรายละเอียดออกเป็น กลุ่ม ๆ ตามความสำคัญ ดังนี้ (ดูแผนภูมิ 5)

ประโยชน์จากป่าทางด้านจิตใจ ได้แก่

1. เป็นสถานที่พักผ่อนหย่อนใจ

1.1 คนในชุมชนได้ใช้พักผ่อนในยามว่าง

1.2 เก็บไว้เพื่อให้คนรุ่นหลังได้รู้จักป่าจากสถานที่จริง

2. ประโยชน์ด้านสถานที่

2.1 ป่าเปรียบเสมือนสถานที่สืบทอดทางจิตใจของคน ไทลื้อที่เป็นกลุ่มคนส่วนใหญ่ของชุมชนที่มีชีวิตผูกพันกับป่ามาช้านาน

2.2 ป่าเป็นสถานที่ที่คนในชุมชนทุกคนให้ความสำคัญ

ประโยชน์จากป่าในการดำรงชีวิต ได้แก่

1. ป่าให้ประโยชน์กับชุมชนในด้านต่าง ๆ

2. ประโยชน์จากป่าที่ได้รับในชีวิตประจำวัน

2.1 ในเรื่องของอาหารที่แบ่งออกเป็น ว่าเป็นแหล่งอาหารของคนในชุมชน และเป็นแหล่งสร้างรายได้ให้กับคนในชุมชนจากการเก็บของป่าขาย

2.2 เป็นแหล่งของยาสมุนไพรพื้นบ้าน

3. ประโยชน์ทางอ้อมที่ได้จากป่าในเรื่องของระบบนิเวศ

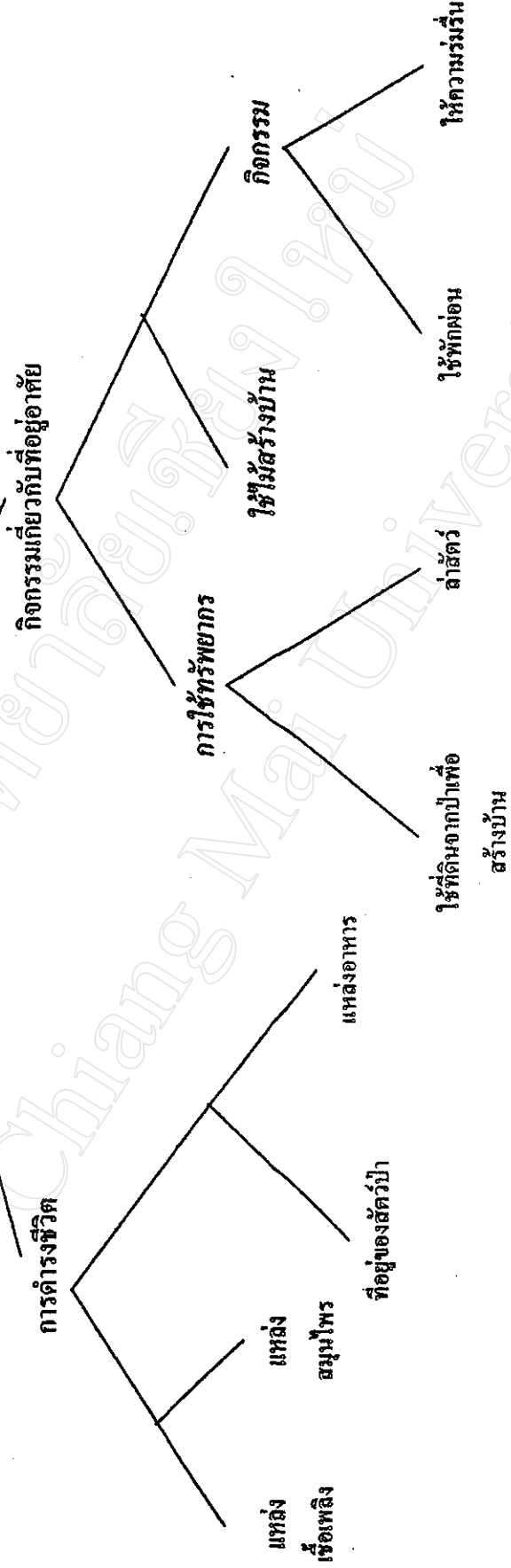
3.1 ในเรื่องของน้ำ คือ ช่วยป้องกันน้ำท่วม และเป็นแหล่งน้ำที่ใช้สำหรับการเกษตร

3.2 ป่าที่สมบูรณ์จะทำให้พื้นที่ใกล้เคียงมีความอุดมสมบูรณ์ไปด้วย

เยาวชนบ้านสันเวียงทองทราบอย่างชัดเจนถึงประโยชน์จากป่าที่ตนเองได้รับ โดยให้ความสำคัญในด้านจิตใจมากที่สุด และจะเห็นว่าประโยชน์ที่ได้รับจากป่าในอดีต เช่น การล่าสัตว์ และการนำไม้มาสร้างบ้านเรือน จะไม่ปรากฏในความคิดที่จะใช้ประโยชน์จากป่าในปัจจุบัน

บ้านพี่

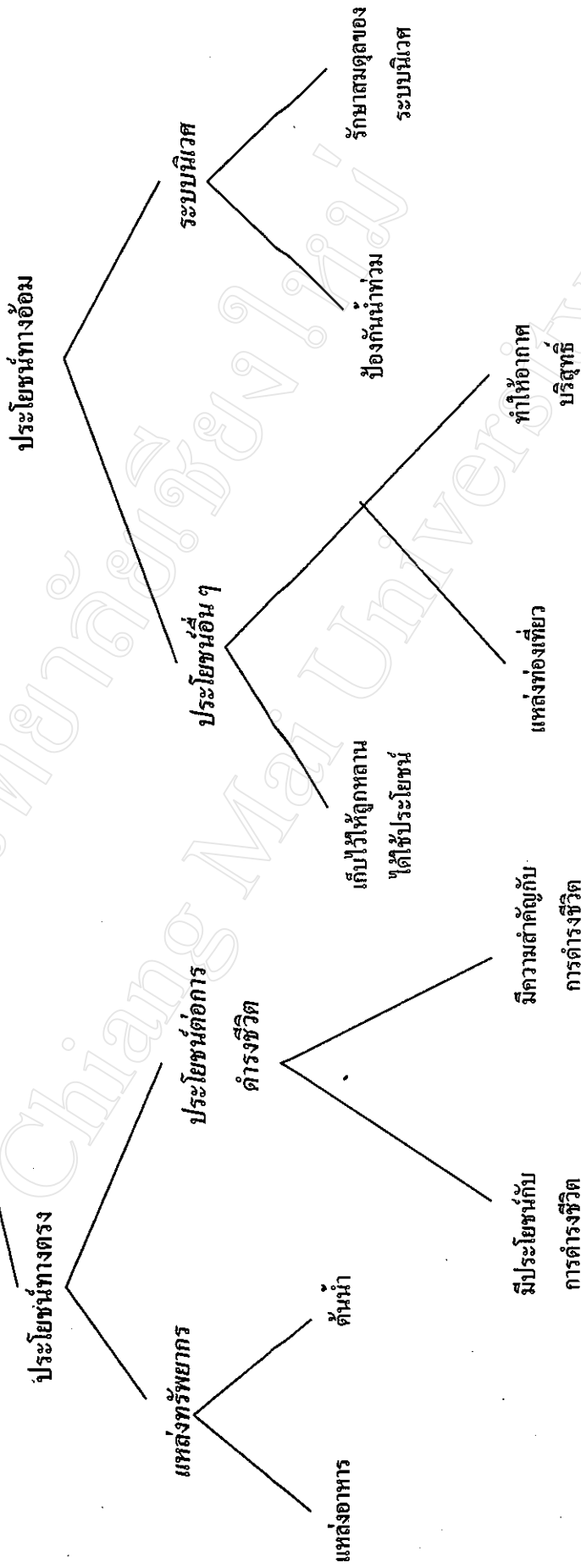
การถ่ายทอดจากบรรพบุรุษ



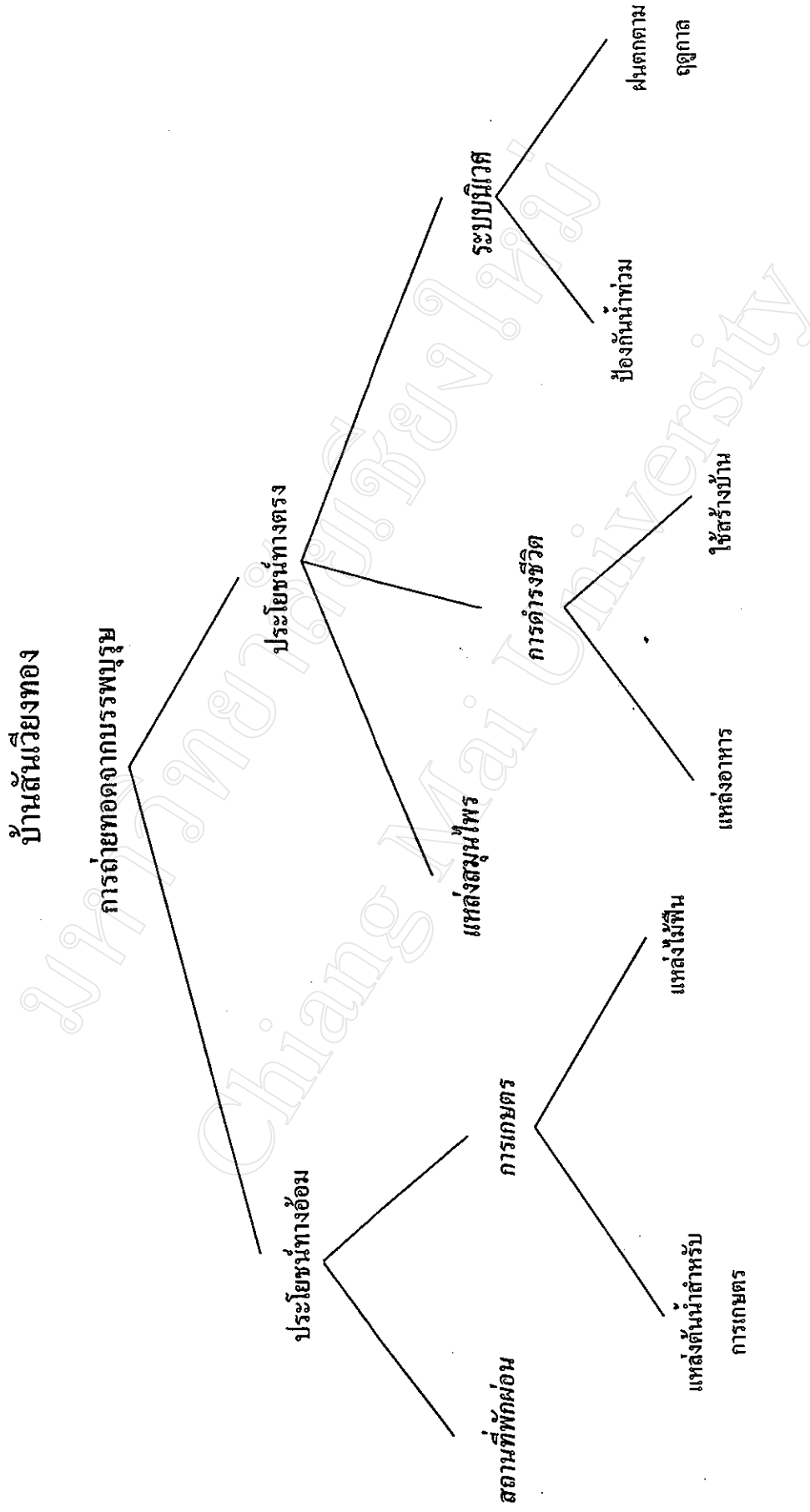
แผนภูมิ 2 การถ่ายทอดของบรรพบุรุษบ้านพี่เกี่ยวกับประโยชน์จากป่า

บ้านปี่

ประโยชน์ของป่า



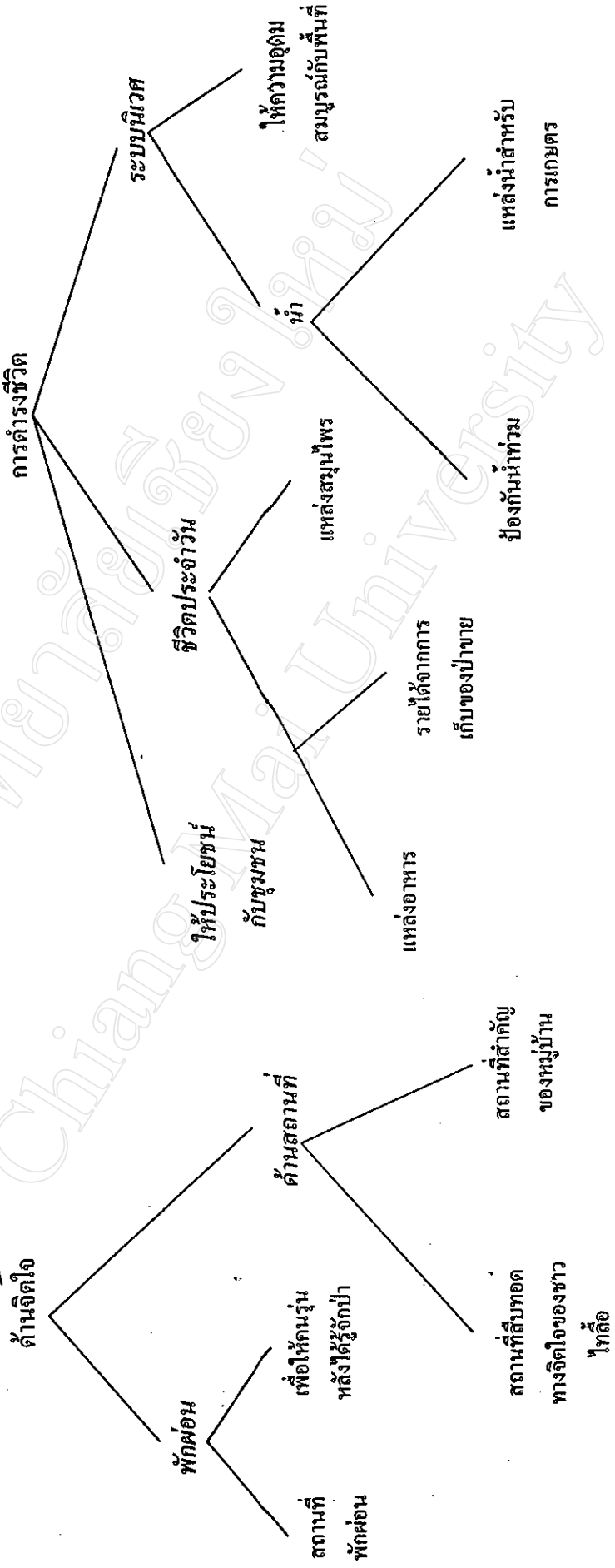
แผนภูมิ 3 ความคิดของเยาวชนบ้านปี่ในเรื่องประโยชน์ของป่า



แผนภูมิ 4 การถ่ายทอดของบรรพบุรุษบ้านต้นเวียงทองเกี่ยวกับประโยชน์จากป่า

บ้านต้นเวียงทอง

ประโยชน์ของป่า



แผนภูมิ 5 ความคิดของเยาวชนบ้านต้นเวียงทองในเรื่องประโยชน์ของป่า

5.2 การวิเคราะห์ข้อมูลจากการสังเกตการณ์แบบมีส่วนร่วม

5.2.1 การรับการถ่ายทอดความรู้จากบรรพบุรุษเกี่ยวกับความเชื่อ พิธีกรรม และการใช้ประโยชน์จากป่าชุมชน

การปลูกฝังประโยชน์ของป่าชุมชน และการสร้างความตระหนักในเรื่องความสำคัญของป่าชุมชนให้กับเยาวชนซึ่งเป็นกลุ่มที่มีศักยภาพ และสำคัญยิ่งในการอนุรักษ์ รักษาสิ่งแวดล้อมและทรัพยากรธรรมชาติ เป็นสิ่งที่ละเอียดอ่อน และเป็นการนำไปสู่ความมั่นคงอย่างยั่งยืนของป่าชุมชนในชุมชนนั้น ๆ ทั้งนี้กระบวนการถ่ายทอดของแต่ละชุมชนจะมีความแตกต่างกัน เนื่องจากแต่ละชุมชนมีวัฒนธรรม วิธีการดำรงชีวิต และการรับรู้ที่แตกต่างกัน กล่าวคือ การรับการถ่ายทอดจากบรรพบุรุษที่มีการสืบต่อกันมาจนถึงยุคของเยาวชนในปัจจุบันตามกระบวนการเรียนรู้คือ มีการสั่งสอน การอบรม และการให้ความรู้เกี่ยวกับวัฒนธรรม ความเชื่อที่ได้ยึดถือ และปฏิบัติกันมาตามวิถีของแต่ละชุมชนมีปัจจัยทางวัฒนธรรม ความเชื่อ และพิธีกรรม เป็นปัจจัยสำคัญที่มีการถ่ายทอดสู่เยาวชน ในการศึกษาค้นคว้าพบว่า กระบวนการถ่ายทอดเกี่ยวกับการใช้ประโยชน์จากป่าชุมชนกับความเชื่อและพิธีกรรมที่บรรพบุรุษได้ถ่ายทอดให้เยาวชนของ 2 ชุมชนที่แตกต่างกันตามเงื่อนไขของแต่ละชุมชน

ชุมชนบ้านปี่ เป็นชุมชนของคนไทยชนหรือคนเมือง ที่มีวิธีการดำรงชีวิตที่ใกล้ชิดป่า เนื่องจากมีชุมชนที่อยู่ติดกับป่าสามารถเข้าไปใช้ประโยชน์จากป่าได้ง่าย มีระบบเศรษฐกิจเป็นแบบเศรษฐกิจชุมชน คือประชากรส่วนใหญ่มีอาชีพทำนาเป็นหลักมีการปลูกข้าวโพด ถั่วลิสง และยาสูบเป็นรายได้เสริม โดยการทำเกษตรจะทำให้เพียงพอกับการบริโภค และเหลือเพื่อจำหน่ายบ้างเล็กน้อย ฉะนั้นน้ำจึงเป็นสิ่งสำคัญยิ่งในการประกอบอาชีพทำการเกษตรซึ่งนอกจากชาวบ้านจะทำนาในช่วงฤดูการทำนาแล้ว ผู้วิจัยได้สังเกตเห็นว่าชาวบ้านจะมีการปลูกหอม กระเทียมเป็นพืชหมุนเวียน สำหรับเวลาที่ว่างเว้นจากการทำไร่ทำนาก็จะเข้าป่าเพื่อหาผัก หน่อไม้ เห็ด ผลไม้หรือเข้าไปเก็บเศษไม้เพื่อนำมาเป็นเชื้อเพลิงสำหรับใช้ในครัวเรือน ส่วนกิจกรรมของกลุ่มเยาวชนในช่วงวันหยุดก็จะมานั่งพูดคุยกันบริเวณหน้าวัดหรือบริเวณในโรงเรียน หรือชักชวนกันไปเที่ยวถ้ำที่อยู่ภายในอาณาบริเวณของป่าชุมชน รวมถึงช่วยผู้ปกครองทำไร่ทำนาหรือเข้าป่าเพื่อเก็บผัก หน่อไม้ และเห็ด ด้วยเหตุนี้ป่าชุมชนซึ่งเป็นแหล่งต้นน้ำของน้ำปี่ที่หล่อเลี้ยงคนในชุมชนทั้งหมดจึงมีความสำคัญยิ่ง และคนในชุมชนก็เห็นในประโยชน์ที่ได้รับจึงให้ความสำคัญกับ ป่าชุมชนเป็นอย่างยิ่ง

นอกจากนั้นในชุมชนยังมีวัด และโรงเรียนเป็นศูนย์กลางที่ยึดเหนี่ยวทางจิตใจของกลุ่มเยาวชนซึ่งนับถือศาสนาพุทธทั้งหมด และทั้งสองสถาบันยังเห็นความสำคัญในศักยภาพของกลุ่มเยาวชน จึงได้ร่วมกันส่งเสริม สนับสนุนในการปลูกฝัง และการสร้างความตระหนักให้กับเยาวชน

ถึงความสำคัญของป่าชุมชน จากความผูกพันของเขาวชนกับสถาบันทางศาสนา และสถาบันการศึกษาที่เหนียวแน่น คือการรวมกลุ่มกันตามวัดหรือโรงเรียนในช่วงวันหยุด และหลังเลิกเรียน ทำให้เทคโนโลยีที่เติบโตตามการพัฒนาไม่สามารถเข้ามามีอิทธิพลในการดำเนินชีวิตของกลุ่มเขาวชนได้ อีกทั้งยังมีนโยบายของชุมชนในการร่วมกันดูแลป่าชุมชนที่ชัดเจนในการกำหนดขอบเขตของป่าชุมชน การตั้งกฎระเบียบ การให้เขาวชนได้รับรู้ความเคลื่อนไหวของชุมชนที่มีความคิด ความตระหนัก และกิจกรรมในการอนุรักษ์สิ่งแวดล้อมของชุมชน และยังได้เปิดโอกาสให้เขาวชนได้เข้ามามีส่วนร่วมด้วย

สิ่งสำคัญยิ่งอีกประการที่ส่งเสริมความสำคัญของป่าชุมชนให้กับเขาวชนคือ ระบบความเชื่อและพิธีกรรมที่เกี่ยวกับป่าชุมชน ซึ่งเป็นวัฒนธรรมของชุมชน โดยระบบความเชื่อและพิธีกรรมของชุมชนบ้านปี่ ที่มีทั้งพิธีกรรมที่สืบทอดต่อกันมาแต่ดั้งเดิม และพิธีกรรมที่ได้ริเริ่มขึ้นใหม่ ประกอบด้วย ประเพณีการเลี้ยงผีขุนน้ำ ซึ่งเป็นพิธีกรรมที่เกิดจากความเชื่อของคนในชุมชนที่ได้สืบทอดต่อกันมาแต่ดั้งเดิม โดยจะมีเป็นประจำทุกปี ณ บริเวณที่ตั้งศาลผีขุนน้ำในป่าชุมชนในช่วงก่อนเทศกาลเข้าพรรษา และยังมีพิธีสืบทอดแม่มน้ำ การบวชป่าที่เป็นพิธีกรรมที่เพิ่งริเริ่มขึ้นจากความคิดของพระสงฆ์ ครู และผู้นำของชุมชน ที่มีวัตถุประสงค์หลักที่สำคัญคือ ต้องการให้คนในชุมชนเห็นความสำคัญในการอนุรักษ์ป่าชุมชนมากยิ่งขึ้น และยังให้ความสำคัญกับกลุ่มเขาวชน คือต้องการที่จะปลูกฝัง และสร้างความตระหนักถึงประโยชน์ของป่าชุมชนให้กับเขาวชน เห็นได้จากการจัดให้มีพิธีกรรมทั้ง 2 ในช่วงวันหยุดเพื่อจะให้เขาวชนได้เข้าร่วมในพิธีกรรมได้ และในการเข้าไปสังเกตการณ์ของผู้วิจัยซึ่งได้เข้าร่วมเป็นส่วนหนึ่งในพิธีกรรมดังกล่าว พบว่า เขาวชนได้เข้าร่วมในพิธีกรรมทั้ง 3 อย่างมากมาย และยังได้เห็นเขาวชนในระดับชั้นประถมศึกษาได้เข้าร่วมในพิธีกรรมดังกล่าวและได้จดบันทึกเกี่ยวกับสิ่งแวดล้อมรอบตัวว่า ได้พบต้นไม้ชนิดใดบ้างในบริเวณป่า พบนกชนิดใดที่นักเรียนรู้จักภายในบริเวณป่า และพิธีกรรมที่ได้เข้าร่วมมีรายละเอียดอะไรบ้าง ผู้เข้าร่วมรู้สึกอย่างไรในพิธีกรรมดังกล่าว แล้วก็นำสิ่งที่แต่ละคนได้มาอธิบาย และแลกเปลี่ยนกับเพื่อน ๆ ถือได้ว่าเป็นการปลูกฝังให้เขาวชนได้มีความรู้สึกที่ศึกับป่าตั้งแต่ยังเป็นเด็ก

ในกระบวนการถ่ายทอดองค์ความรู้เกี่ยวกับประโยชน์ของป่าชุมชนที่บรรพบุรุษได้ถ่ายทอดให้กับเขาวชนนั้นมีทั้งการถ่ายทอดด้วยการบอกเล่าจากประสบการณ์ที่ได้เก็บสั่งสมมาช้านาน การประพฤติปฏิบัติให้เขาวชนได้เห็นในการดำรงชีวิตประจำวัน และการสืบทอดตามความเชื่อและพิธีกรรมของชุมชนที่สนับสนุนให้เขาวชนได้เข้าร่วม ซึ่งเป็นการปลูกฝังให้กับเขาวชนอย่างแนบคาย และได้ซึมซับเข้าสู่จิตสำนึกของเขาวชนทำให้เขาวชนบ้านปี่ได้มีความตระหนักถึงประโยชน์ของป่าชุมชน และสำนึกในหน้าที่ที่ต้องช่วยกันดูแล รักษา และพัฒนาป่าชุมชนให้คงอยู่ต่อไปอย่างยั่งยืน

ชุมชนบ้านสันเวียงทอง เป็นชุมชนของคนไทลื้อที่แต่เดิมเคยมีวิถีชีวิตที่พึ่งพิงป่า มีความใกล้ชิดป่า แต่ในปัจจุบันได้มีการตั้งบ้านเรือนอยู่ห่างจากป่าหรือป่าชุมชน เนื่องจากจำเป็นต้องใช้พื้นที่เพื่อทำการเกษตรสำหรับการยังชีพ ด้วยเหตุนี้ทำให้วิถีชีวิตของคนในชุมชนบ้านสันเวียงทอง ห่างจากการพึ่งพิงป่า ยกเว้นเฉพาะกลุ่มคนที่มีพื้นที่ทำการเกษตรอยู่ติดหรือใกล้กับป่าชุมชนที่ยังมีการเข้าไปใช้ประโยชน์จากป่าชุมชนบ้าง บ้านสันเวียงทองมีแหล่งน้ำที่ใช้หล่อเลี้ยงคนในชุมชน สำหรับการอุปโภคบริโภค และการทำการเกษตรอย่างพอเพียง ทั้งจากแหล่งน้ำตามธรรมชาติ และจากการก่อสร้าง โดยไม่ต้องอาศัยป่าเพื่อเป็นแหล่งกำเนิดต้นน้ำ เมื่อคนในชุมชนมีแหล่งน้ำอย่างเพียงพอ ประกอบกับมีพื้นที่ทำการเกษตรเป็นจำนวนมากทำให้คนในชุมชนส่วนใหญ่เกือบทุกคนครัวเรือนมีการทำสวนลำไยเป็นอาชีพเสริม เพื่อตอบสนองความต้องการของตนเอง และมีพ่อค้าที่มารับซื้อถึงหมู่บ้าน ทำให้การทำสวนลำไยสร้างรายได้ให้กับครอบครัวอย่างเป็นกอบเป็นกำ จนระบบเศรษฐกิจของชุมชนที่จากเดิมเป็นระบบเศรษฐกิจชุมชนเปลี่ยนไปเป็นระบบเศรษฐกิจที่ตอบสนองความต้องการของตนเองและนายทุน สำหรับบทบาทของเยาวชนในความคิดของผู้ปกครองและผู้นำชุมชน ได้ให้ความสำคัญกับการศึกษาในระบบ คือโรงเรียน โดยเยาวชนมีหน้าที่เรียนหนังสือเพียงอย่างเดียว และมีการส่งเสริมให้ลูกหลานได้เรียนพิเศษ หากมีเวลาว่างหรือในช่วงวันหยุดก็จะให้ช่วยดูแลบ้านแทนผู้ปกครองที่ต้องเอาใจใส่สวนลำไยที่สร้างรายได้หลักให้กับครอบครัว และผู้ปกครองส่วนใหญ่จะไม่ปล่อยให้เยาวชนได้เข้าไปในป่าชุมชนกันเอง เนื่องจากคิดว่าไกล ไม่ปลอดภัย และไม่มีอะไรน่าสนใจหรือสำคัญมากนัก จึงไม่จำเป็นต้องเข้าไป และชุมชนบ้านสันเวียงทองนั้นมีการคมนาคมที่สะดวกใกล้กับตลาดหรือตัวอำเภอ การเดินทางที่สะดวกทำให้เยาวชนใช้เวลาว่างเข้าไปทำกิจกรรมต่าง ๆ ในตัวอำเภอได้ง่าย และยอมรับในเทคโนโลยีได้อย่างเต็มที่จนทำให้เข้ามามีอิทธิพลในการดำเนินชีวิตของเยาวชนมากพอควร จากการเข้าไปเก็บรวบรวมข้อมูลของผู้วิจัยได้สังเกตพบว่า ในเกือบทุกหลังคาเรือนจะมีโทรทัศน์ วิทยุ เครื่องเสียง และเกมส์ให้เยาวชนได้ใช้ ได้เล่นทำให้เยาวชนได้รวมกลุ่มกันตามบ้านเพื่อนที่มีสิ่งเหล่านี้ โดยเฉพาะเกมส์ในเวลาว่างหลังเลิกเรียนหรือในช่วงวันหยุด

ระบบความเชื่อและพิธีกรรมของชุมชนบ้านสันเวียงทองที่มีสมาชิกส่วนใหญ่เป็นคนไทลื้อ จะมีพิธีกรรมเกี่ยวกับการเลี้ยงผีบ้านหรือเจ้าพ่อเมืองหล้า ซึ่งเป็นการระลึกถึงบรรพบุรุษของตนเอง โดยมีการประกอบพิธีที่บริเวณท้ายหมู่บ้าน ซึ่งปัจจุบันได้สร้างเป็นศาลเพียงตามีรูปปั้นเพื่อสักการะอยู่บริเวณกลางหมู่บ้านแทน พิธีกรรมดังกล่าวไม่ได้เกี่ยวข้องกับความเชื่อในเรื่องของป่าชุมชน แต่ในพิธีกรรมดังกล่าวจะมีคนในชุมชนเข้าร่วมมากมาย ทั้งกลุ่มของเยาวชน กลุ่มของผู้ที่ไปทำงานอยู่ต่างถิ่น เขยหรือสะใภ้ของคนในชุมชน ถือได้ว่าเป็นการรวมญาติเพื่อพบปะกันทั้งชุมชน โดยใน

พิธีกรรมดังกล่าวมีกฎระเบียบว่าคนในชุมชนทุกคนต้องเข้าร่วม และคนนอกชุมชนไม่สามารถที่จะเข้าร่วมในพิธีกรรมดังกล่าวได้หากมีใครฝ่าฝืนก็ต้องเสียค่าปรับ

ในกระบวนการถ่ายทอดองค์ความรู้เกี่ยวกับประโยชน์ของป่าที่บรรพบุรุษได้ ถ่ายทอดให้กับเยาวชนบ้านสันเวียงทองนั้น เป็นการถ่ายทอดโดยการบอกเล่าประสบการณ์ที่ได้เคยกระทำแบบปากต่อปากตามวิถีสังคมระบบเครือญาติที่คนในครอบครัวยังอยู่ร่วมกับเป็นครอบครัวใหญ่หรือมีบ้านอยู่ในบริเวณรั้วเดียวกัน แต่ไม่ได้ปฏิบัติให้เยาวชนได้เห็นในการดำเนินชีวิตประจำวัน อีกทั้งผู้นำและคนในชุมชนไม่ได้ให้ความสำคัญกับการจัดการป่าชุมชน ยิ่งไปกว่านั้นนโยบายการจัดการป่าชุมชนและการดูแลป่าชุมชนร่วมกันก็ไม่มี ความชัดเจน ทำให้เยาวชนได้รับรู้ประโยชน์ของป่าและการจัดการป่าชุมชนแต่เพียงผิวเผินจากการบอกเล่าจากบรรพบุรุษเพียงอย่างเดียวเท่านั้น

การถ่ายทอดองค์ความรู้ของบรรพบุรุษบ้านปี่และบ้านสันเวียงทองเกี่ยวกับประโยชน์จากป่ามีความแตกต่างกันเนื่องจากการดำรงชีวิตที่เป็นไปตามระบบของสังคม วัฒนธรรม และการพัฒนาของชุมชนแต่ละชุมชน ทำให้การถ่ายทอดความรู้เกี่ยวกับป่าของคนในชุมชนแตกต่างกันด้วย ในชุมชนที่มีความสัมพันธ์ใกล้ชิดระหว่างคนกับป่าจะถ่ายทอดองค์ความรู้ได้ดีกว่าชุมชนที่มีความสัมพันธ์ระหว่างคนกับป่าน้อย ทำให้การรับรู้ของเยาวชนทั้งสองชุมชนแตกต่างกัน โดยชุมชนบ้านปี่ที่มีความสัมพันธ์ใกล้ชิดระหว่างคนกับป่าเนื่องจากได้ใช้ประโยชน์จากป่าในการดำรงชีวิตเป็นประจำ มีระบบการถ่ายทอดที่สมบูรณ์ และมีการปลูกฝังให้กับเยาวชนอย่างเฝ้าระวัง คือให้เยาวชนได้ร่วมใช้ประโยชน์จากป่าด้วยตนเอง ได้เห็นพฤติกรรม เห็นการปฏิบัติในการใช้ประโยชน์จากป่าของคนในชุมชนอยู่ทุกวันทำให้เยาวชนมีความตระหนักถึงความสำคัญของป่าชุมชนที่มีต่อการดำรงชีวิตของตนเองและคนในชุมชน แต่ในชุมชนบ้านสันเวียงทองที่มีความสัมพันธ์ระหว่างคนกับป่าน้อยมากเนื่องจากได้มีการเข้าไปใช้ประโยชน์จากป่าในการดำรงชีวิตแบบนานๆ ครั้ง และมีระบบสังคมก่อนไปทางสังคมเมืองทำให้ระบบการถ่ายทอดของบรรพบุรุษมีเพียงการบอกเล่าจากประสบการณ์ที่ได้สัมผัสทำให้เยาวชนได้ทราบ ได้รับรู้ประโยชน์ของป่าชุมชนอย่างผิวเผินไม่ได้ซึมซับสู่จิตสำนึกจึงไม่มีความตระหนักใน ความสำคัญของป่าชุมชนที่มีต่อการดำรงชีวิตของตนเอง

5.2.2 ทักษะคติเกี่ยวกับการอนุรักษ์ป่าชุมชน

จากการเรียนรู้ของเยาวชน และการสร้างประสบการณ์ให้กับเยาวชนในเรื่องของประโยชน์เกี่ยวกับป่าชุมชน ทั้งจากบรรพบุรุษ และจากตัวของเยาวชนเอง ทำให้เยาวชนของทั้ง 2 ชุมชนมีแนวความคิด และทัศนคติต่อการอนุรักษ์ป่าชุมชนตามที่ได้รับการปลูกฝัง และถ่ายทอดมาจากบรรพบุรุษ คือ

เยาวชนบ้านปี่ ได้รับการเรียนรู้และประสบการณ์ในเรื่องประโยชน์ของป่าจากการถ่ายทอดของบรรพบุรุษผ่านทางกิจกรรมในการดำรงชีพของคนในบ้าน และในชุมชน นอกจากนั้นความเชื่อและพิธีกรรมเกี่ยวกับป่าชุมชนที่ได้มีการปฏิบัติสืบทอดกันมาช้านาน ก็มีส่วนทำให้เยาวชนบ้านปี่มีทัศนคติที่ดีต่อการอนุรักษ์ป่าชุมชน เนื่องจากได้รับรู้ถึงคุณประโยชน์ของป่าชุมชนอย่างแท้จริง รวมทั้งการได้รับความรู้จากโรงเรียนตามหลักสูตรภาคบังคับที่ได้สอนถึงประโยชน์จากป่าที่ทุกคนได้รับในชีวิตประจำวันทั้งทางตรง และทางอ้อม

เยาวชนบ้านสันเวียงทอง ในกระบวนการเรียนรู้ของเยาวชนบ้านสันเวียงทองนั้นได้รับการเรียนรู้ และได้รับประสบการณ์ในเรื่องประโยชน์ของป่าจากการถ่ายทอดโดยการบอกเล่าจากบรรพบุรุษ ในส่วนของการปฏิบัติซึ่งรวมถึงการถ่ายทอดทางด้านความเชื่อและพิธีกรรมที่เกี่ยวกับป่าชุมชนมิให้พบเห็นน้อยมาก แต่ในส่วนของทัศนคติของเยาวชนในด้านของการอนุรักษ์ และประโยชน์ของป่านั้น เยาวชนบ้านสันเวียงทองมีทัศนคติที่ค่อนข้างจะดี ทั้งนี้เนื่องจากการที่เยาวชนได้รับการศึกษาจากโรงเรียนที่สอนถึงการใช้ประโยชน์จากป่า และประโยชน์จากป่าที่ได้รับในชีวิตประจำวันทั้งในทางตรง และทางอ้อม ทำให้ได้รับความรู้เกี่ยวกับประโยชน์ของป่า

5.2.3 การจัดการป่าชุมชนของเยาวชน และการร่วมกิจกรรมที่เกี่ยวกับป่าชุมชนของเยาวชน

การจัดการป่าชุมชนที่มีประสิทธิภาพ มีนโยบายที่ดีจะมีกิจกรรมของคนในชุมชนเป็นองค์ประกอบที่สำคัญ กิจกรรมที่เกี่ยวกับป่าชุมชนยังเป็นส่วนหนึ่งของการปลูกฝังให้คนในชุมชนและเยาวชนมีความรักและผูกพันกับป่าชุมชน รู้สึกมีส่วนร่วมในการจัดการป่าชุมชน เกิดความรู้สึกหวงแหนเป็นเจ้าของป่าชุมชน ซึ่งแต่ละชุมชนต่างก็มีกิจกรรมตามนโยบายการจัดการป่าชุมชนของตนเอง มีการเปิดโอกาส และสนับสนุนให้เยาวชนเข้ามาเข้าร่วมในกิจกรรมมากขึ้นน้อยต่างกัน และยังเป็นการสร้างให้เยาวชนมีแนวความคิดการเข้าร่วมกิจกรรมเกี่ยวกับป่าชุมชนดังนี้

ชุมชนบ้านปี่ มีรูปแบบของการจัดการป่าชุมชนในลักษณะของกิจกรรมที่นอกเหนือจากกิจกรรมด้านความเชื่อและพิธีกรรม คือ มีการร่วมกันปลูกป่า พัฒนาป่าชุมชน ป้องกันป่า จัดอบรมให้ความรู้ และจัดค่ายเยาวชน ซึ่งจะมีรายละเอียดดังนี้

การปลูกป่าจะมีขึ้นในช่วงวันสำคัญเป็นส่วนใหญ่ หรือในวันที่คนในชุมชนร่วมกันกำหนดขึ้น เพื่อเพิ่มปริมาณของต้นไม้ ซึ่งส่วนมากจะเป็นการปลูกต้นไม้ในบริเวณของป่าใช้สอยหรือปลูกต้นไม้เพื่อทดแทนป่าที่ประสบกับภัยธรรมชาติ ทั้งนี้มีวัตถุประสงค์ที่สำคัญคือ เพื่อความอุดมสมบูรณ์ของป่าชุมชน โดยผู้เข้าร่วมกิจกรรมจะประกอบด้วยคนในชุมชนที่รวมถึงเยาวชนด้วย และคนภายนอกชุมชนที่ต้องการเข้าร่วม ในส่วนของเยาวชนส่วนใหญ่แล้วจะมีการเข้าร่วมในกิจกรรมเกือบทุกคนหากตรงกับวันหยุด และหลังจากช่วยกันปลูกต้นไม้แล้วกลุ่มเยาวชนยังได้เข้ามาดูแลต้นไม้ที่ตนเองปลูกให้เติบโตอย่างสมบูรณ์

การพัฒนาป่าชุมชนส่วนใหญ่จะเป็นการช่วยกันถางหญ้าบริเวณรอบ ๆ ป่าชุมชนในช่วงวันหยุดสำคัญต่าง ๆ หากไม่มีกิจกรรมอื่น และการช่วยกันทำแนวกันไฟในช่วงฤดูแล้งเพื่อป้องกันการเกิดไฟป่า การช่วยกันถางหญ้าบริเวณรอบ ๆ ป่าชุมชนผู้ที่เข้าร่วมกิจกรรมจะประกอบด้วยคนในชุมชน และกลุ่มเยาวชนเนื่องจากมักจะตรงกับวันหยุด แต่ในการทำแนวกันไฟนั้นผู้ที่ปฏิบัติจะเป็นผู้ใหญ่ ส่วนกลุ่มเยาวชนหากมีเวลาว่างก็จะมีหน้าที่ร่วมสังเกตการณ์เท่านั้นเนื่องจากเป็นกิจกรรมที่ต้องใช้ความชำนาญ การร่วมกันป้องกันป่าเป็นการป้องกันไม่ให้มีการลักลอบตัดไม้ และล่าสัตว์ โดยจะมีการหมุนเวียนกันระหว่างกรรมการผู้รักษาความสงบภายในหมู่บ้านทำการตรวจดูแลภายในป่าอย่างสม่ำเสมอ ในกิจกรรมนี้เยาวชนจะมีส่วนเพียงการรับรู้เท่านั้น

การอบรมให้ความรู้ และการจัดค่ายเยาวชน เป็นกิจกรรมการให้ความรู้เกี่ยวกับประโยชน์ของป่า วิธีการดูแลป่า การปลูกฝังให้เยาวชนเกิดความผูกพันกับป่า และเห็นความสำคัญของป่า กิจกรรมนี้ส่วนใหญ่จะเน้นกลุ่มเยาวชนเป็นกลุ่มเป้าหมายหลัก จะเห็นว่าในแต่ละกิจกรรมจะส่งเสริมให้ราษฎรในชุมชนรวมทั้งกลุ่มเยาวชนได้เข้ามามีส่วนร่วมในกิจกรรมต่าง ๆ เพื่อเป็นการปลูกฝังให้รู้คุณค่าของป่าชุมชน มีความรู้สึกเป็นเจ้าของ หวงแหนป่าไม่ต้องการให้ใครมาทำลาย ถือว่าเป็นกลยุทธ์ในการจัดการป่าชุมชนให้ยั่งยืนวิธีการหนึ่ง และเยาวชนส่วนใหญ่ต่างก็มีความพึงพอใจต่อการมีส่วนร่วมในกิจกรรมเกี่ยวกับป่าชุมชน

ชุมชนบ้านสันเวียงทอง มีเยาวชนที่สืบเชื้อสายไทลื้อซึ่งยังคงมีการรับวัฒนธรรมความเป็นไทลื้อได้อย่างเข้มแข็ง คือยังคงพูดภาษาไทลื้อ และยอมรับในความเป็นไทลื้อของตนเอง สำหรับในส่วนของกิจกรรมการดำรงชีพของคนส่วนใหญ่ในชุมชนก็จะมีอาชีพทำสวนลำไย และทำนาเป็นหลัก ส่วนเยาวชนนั้นหลังจากเลิกเรียนหรือวันหยุดก็ต้องกลับมาช่วยทำงานบ้าน เลี้ยงน้องหรือต้องเรียนพิเศษ ซึ่งมีโอกาสน้อยมากที่จะได้เข้าไปประกอบกิจกรรมต่าง ๆ ในบริเวณป่าชุมชน ในส่วนของกิจกรรมที่เกี่ยวกับป่าชุมชนของบ้านสันเวียงทองนั้น มีการช่วยกันพัฒนาป่า โดยการถางหญ้า เก็บขยะที่มีผู้นำมาทิ้งบริเวณป่าชุมชน ซึ่งจะกระทำในช่วงวันสำคัญ และมีเพียงปีละ 1-2 ครั้งเท่านั้น ในกิจกรรมนี้ผู้เข้าร่วมจะเป็นผู้ใหญ่ในชุมชนที่ส่วนใหญ่จะมีพื้นที่ทำกินอยู่ติดกับป่าชุมชนหรือบริเวณใกล้เคียง สำหรับในการปลูกต้นไม้ นั้นจะมีปีละ 1 ครั้ง ผู้เข้าร่วมกิจกรรมมีทั้งผู้ใหญ่ในชุมชน และกลุ่มเยาวชนซึ่งเป็นส่วนน้อย จากการเปิดโอกาสให้เยาวชนเข้าร่วมในกิจกรรมน้อยมาก รวมทั้งจำนวนของกิจกรรมเกี่ยวกับป่าที่แทบจะไม่มีเลยทำให้เยาวชนบ้านสันเวียงทองที่ส่วนใหญ่จะได้รับการศึกษาทำให้เห็นความสำคัญของป่ามีความต้องการที่จะให้ชุมชนมีกิจกรรมที่เกี่ยวกับป่าชุมชนในด้านต่าง ๆ เพิ่มขึ้น และต้องการที่จะมีส่วนร่วมในกิจกรรมเกี่ยวกับป่าชุมชนอีกด้วย

5.3 การวิเคราะห์ข้อมูลเชิงปริมาณ

ข้อมูลส่วนนี้เป็นข้อมูลที่ได้จากการสัมภาษณ์เยาวชนกลุ่มเป้าหมายโดยใช้แบบสอบถามปลายเปิดเพื่อทราบถึงแนวความคิดและการเข้าร่วมของเยาวชน และแบบสอบถามปลายปิดสำหรับการวัดทัศนคติของเยาวชน ข้อมูลเชิงปริมาณ ข้อมูลทั้งสองส่วนได้ถูกนำมาวิเคราะห์โดยโปรแกรมสำเร็จรูปเพื่อการวิจัยทางสังคม หรือ SPSS เพื่อนำผลการวิเคราะห์ที่ได้มาเปรียบเทียบกับข้อมูลเชิงคุณภาพ สำหรับผลการวิเคราะห์ข้อมูลเชิงปริมาณจะแสดงออกมาในรูปของตาราง

ตาราง 1 แสดงร้อยละของ เยาวชนจำแนกตามหมู่บ้าน และการรับถ่ายทอดความรู้จากบรรพบุรุษเกี่ยวกับการใช้ประโยชน์จากป่า รวมทั้ง ความสัมพันธ์ระหว่างเยาวชนในหมู่บ้านกับการถ่ายทอดความรู้เกี่ยวกับการใช้ประโยชน์จากป่า พบว่า เยาวชนบ้านปี่ได้รับการถ่ายทอดความรู้เกี่ยวกับประโยชน์ของป่าว่ามีความสำคัญด้านการดำรงชีวิตมากที่สุด คือ ร้อยละ 65 รองลงมาคือ ร้อยละ 30 เป็นประโยชน์ที่มากกว่าหนึ่งอย่าง คือ ประโยชน์ในด้านการดำรงชีวิต ประโยชน์ในเชิงระบบนิเวศ เป็น สถานที่พักผ่อน และใช้ไม้สำหรับสร้างบ้าน ส่วนอีกร้อยละ 5 เป็นประโยชน์จากป่าเฉพาะระบบนิเวศ ในทำนองเดียวกัน เยาวชนบ้านสันเวียงทองได้รับการถ่ายทอดความรู้เกี่ยวกับประโยชน์ของป่าในเรื่องของการดำรงชีวิตมาเป็นอันดับแรกคือ ร้อยละ 35.3 รองลงมาเป็นประโยชน์ของป่ามากกว่าหนึ่งอย่าง นับเป็นร้อยละ 29.4 และประโยชน์ของป่าด้านระบบนิเวศการใช้เป็นสถานที่พักผ่อน และการใช้ไม้สำหรับสร้างบ้านคิดเป็นอัตราเท่ากันคือร้อยละ 11.8

ตาราง 1 แสดงร้อยละของ เยาวชนในสองหมู่บ้านจำแนกตามการรับถ่ายทอดความรู้จากบรรพบุรุษเกี่ยวกับการใช้ประโยชน์จากป่า

ประโยชน์จากป่า	บ้านปี่ (%)	บ้านสันเวียงทอง (%)
การดำรงชีวิต	65	35.3
ระบบนิเวศ	5	11.8
สถานที่พักผ่อน	-	11.8
การนำไม้มาสร้างบ้าน	-	11.8
มีประโยชน์มากกว่า 1 อย่าง	30	29.4
รวม	100	100

Cramer's V = 0.43

P = 0.14

จากค่าสถิติที่แสดงระดับความเข้มข้นของความสัมพันธ์ระหว่างตัวแปรพบว่า $V = 0.43$ แสดงว่าเยาวชนในหมู่บ้านมีความสัมพันธ์กับการถ่ายทอดความรู้ในเรื่องประโยชน์ของป่า (จากบรรพบุรุษ) ในระดับปานกลางแต่ไม่มีนัยสำคัญทางสถิติจากการทดสอบค่าสถิติ X^2 พบว่าระดับนัยสำคัญเป็น 0.14

ตาราง 2 แสดงร้อยละของเยาวชนจำแนกตามหมู่บ้านและประโยชน์ของป่าชุมชนในความคิดของเยาวชนรวมทั้งความสัมพันธ์ระหว่างเยาวชนทั้งสองหมู่บ้าน กับประโยชน์ของป่าชุมชนในความคิดของเยาวชน พบว่า เยาวชนบ้านปี่ คิดว่าป่าชุมชนมีประโยชน์ในด้านการดำรงชีพร้อยละ 45.5 ซึ่งเป็นอัตราเดียวกับความคิดที่ว่าป่ามีประโยชน์หลากหลายในขณะเดียวกันโดยไม่จำเพาะเจาะจงเพียงอย่างเดียว ส่วนประโยชน์เฉพาะเกี่ยวกับระบบนิเวศร้อยละ 9

สำหรับเยาวชนบ้านสันเวียงทองร้อยละ 45.8 คิดว่าป่าชุมชนมีประโยชน์ในเรื่องการดำรงชีวิต อีกร้อยละ 33.3 เห็นว่าป่ามีประโยชน์มากกว่าหนึ่งอย่าง และร้อยละ 8.3 มองประโยชน์ของป่าในฐานะเป็นสถานที่พักผ่อน ส่วนประโยชน์เกี่ยวกับระบบนิเวศ และการสืบทอดทางจิตใจ มีเพียงร้อยละ 4.2 และมีผู้ไม่ออกความคิดเห็นร้อยละ 4.2

ตาราง 2 แสดงร้อยละของเยาวชนในสองหมู่บ้านจำแนกตามความคิดของเยาวชนในเรื่องประโยชน์ของป่าชุมชน

ความคิดของเยาวชนเกี่ยวกับ ประโยชน์จากป่า	บ้านปี่ (%)	บ้านสันเวียงทอง (%)
ไม่ออกความเห็น	-	4.2
การดำรงชีพ	45.5	45.8
ระบบนิเวศ	9	4.2
การสืบทอด	-	4.2
สถานที่พักผ่อน	-	8.3
มากกว่า 1 อย่าง	45.5	33.3
รวม	100	100

Cramer's $V = 0.31$

P = 0.48

ความคิดของเยาวชนทั้งสองหมู่บ้านเกี่ยวกับประโยชน์ของป่าชุมชนแตกต่างกันน้อยมาก ยกเว้นความคิดเกี่ยวกับประโยชน์ของป่ามากกว่าหนึ่งอย่างขึ้นไปพบว่าเยาวชนบ้านปีมีความคิดดังกล่าวมากกว่าเยาวชนบ้านสันเวียงทองประมาณร้อยละ 12.2 (45.5 – 33.3) และเมื่อทดสอบด้วยค่าทางสถิติที่แสดงระดับความเข้มข้นของตัวแปรพบว่าความสัมพันธ์อยู่ในระดับต่ำ ($V = 0.31$) และไม่มีนัยสำคัญทางสถิติ จากการทดสอบค่าสถิติ χ^2 พบว่าระดับนัยสำคัญเท่ากับ 0.48

ตาราง 3 แสดงร้อยละของเยาวชนจำแนกตามหมู่บ้าน และความเชื่อเกี่ยวกับพิธีกรรมเกี่ยวกับป่าชุมชน รวมทั้งความสัมพันธ์ระหว่างเยาวชนในหมู่บ้านกับความเชื่อและพิธีกรรมเกี่ยวกับป่าชุมชน พบว่าร้อยละ 72.7 ของเยาวชนบ้านปีมีความเชื่อและมีการประกอบพิธีกรรมเกี่ยวกับป่าชุมชนมากกว่าหนึ่งอย่าง พิธีกรรมดังกล่าว คือ พิธีกรรมการเลี้ยงผีปันน้ำ การบวชป่า และการสืบชะตาแม่น้ำ อีกร้อยละ 22.7 เข้าร่วมพิธีกรรมการเลี้ยงผีปันน้ำ และร้อยละ 4.5 เข้าร่วมในพิธีกรรมการบวชป่า ส่วนเยาวชนบ้านสันเวียงทองมีความเชื่อเกี่ยวกับป่าเพียงร้อยละ 19 นอกนั้นอีกร้อยละ 81 ไม่มีความเชื่อเกี่ยวกับป่า และไม่เคยเข้าร่วมพิธีกรรมเกี่ยวกับป่า

ตาราง 3 แสดงร้อยละของเยาวชนในสองหมู่บ้านจำแนกตามความเชื่อและพิธีกรรมเกี่ยวกับป่าชุมชน

ความเชื่อและพิธีกรรม	บ้านปี (%)	บ้านสันเวียงทอง (%)
ไม่มีความเชื่อ	-	81
การเลี้ยงผีปันน้ำ	22.7	-
การบวชป่า	4.5	-
ความเชื่อเกี่ยวกับป่า	-	19
มากกว่า 1 อย่าง (การเลี้ยงผี การบวชป่า การสืบชะตา แม่น้ำ ความเชื่อเกี่ยวกับป่า)	72.7	-
รวม	100	100

Cramer's V = 1.0

P = 0.00

ความเชื่อและพิธีกรรมเกี่ยวกับป่าชุมชนของทั้งสองชุมชนมีความแตกต่างกันมาก ในที่นี้บ้านปีมีความเชื่อและพิธีกรรมเกี่ยวกับป่าชุมชนมากกว่า 1 อย่าง ร้อยละ 72.7 ซึ่งต่างจาก

บ้านสันเวียงทองที่ไม่มีใครมีความคิดดังกล่าว และเมื่อทดสอบด้วยค่าทางสถิติแสดงความเข้มข้นของตัวแปรพบว่าความสัมพันธ์อยู่ในระดับสูงมาก ($V = 1.0$) และมีนัยสำคัญทางสถิติจากการทดสอบ ค่าสถิติ X^2 พบว่าระดับนัยสำคัญเท่ากับ 0.00

ตาราง 4 แสดงร้อยละของเยาวชนจำแนกตามหมู่บ้าน และกิจกรรมเกี่ยวกับป่าชุมชน รวมทั้งความสัมพันธ์ระหว่างเยาวชนในหมู่บ้านกับกิจกรรมเกี่ยวกับป่าชุมชน ผลปรากฏว่าบ้านปี่มีกิจกรรมที่เกี่ยวกับป่าชุมชนมากกว่าหนึ่งอย่างในอัตราร้อยละ 90.9 ซึ่งกิจกรรมเหล่านั้นได้แก่ การส่งเสริมป่าชุมชนโดยการปลูกป่า การพัฒนาป่าชุมชนโดยช่วยกันดูแลป่าและถางหญ้า การป้องกันป่าชุมชนโดยร่วมกันทำแนวกันไฟป่า และร่วมกันดูแลมิให้มีการตัดไม้และล่าสัตว์ในบริเวณป่าชุมชน รวมทั้งกิจกรรมที่ให้ความรู้ในเรื่องของป่าโดยการอบรมและการจัดค่ายอนุรักษ์ ส่วนอีกร้อยละ 9.1 ตอบว่ามีแต่กิจกรรมในแง่การส่งเสริมป่าชุมชนเพียงอย่างเดียว สำหรับบ้านสันเวียงทองนั้น เยาวชนส่วนใหญ่คือ ร้อยละ 66.7 แจ้งว่าไม่มีกิจกรรมที่เกี่ยวกับป่าชุมชน แต่อีกร้อยละ 16.7 กล่าวถึงกิจกรรมที่ส่งเสริมป่าชุมชน และมีการพูดถึงกิจกรรมในการพัฒนาป่าชุมชนกับกิจกรรมที่เกี่ยวกับป่าชุมชนมากกว่าหนึ่งอย่างในอัตราเท่ากันคือร้อยละ 8.3

ตาราง 4 แสดงร้อยละของเยาวชนในสองหมู่บ้าน จำแนกตามกิจกรรมเกี่ยวกับป่าชุมชน

กิจกรรม	บ้านปี่ (%)	บ้านสันเวียงทอง (%)
ไม่มีกิจกรรม	-	66.7
ส่งเสริมป่าชุมชน	9.1	16.7
พัฒนาป่าชุมชน	-	8.3
มากกว่า 1 อย่าง (การส่งเสริม การพัฒนา การป้องกัน การให้ความรู้)	90.9	8.3
รวม	100	100

Cramer's V = 0.85

P = 0.00

จากค่าสถิติแสดงระดับความเข้มข้นของความสัมพันธ์ระหว่างตัวแปรพบว่า $V = 0.85$ แสดงว่าเยาวชนในหมู่บ้านมีความสัมพันธ์กับกิจกรรมป่าชุมชนในระดับสูงมาก โดยมีนัยสำคัญทางสถิติจากการทดสอบค่าสถิติ X^2 พบว่าระดับนัยสำคัญเท่ากับ 0.00

ตาราง 5 แสดงร้อยละของเยาวชนจำแนกตามหมู่บ้านและการเข้าร่วมกิจกรรมที่เกี่ยวข้องกับป่าชุมชน รวมทั้งความสัมพันธ์ระหว่างเยาวชนทั้งสองหมู่บ้านกับการเข้าร่วมกิจกรรมที่เกี่ยวข้องกับป่าชุมชน ผลปรากฏว่าร้อยละ 59.1 ของเยาวชนบ้านปี่ได้เข้าร่วมกิจกรรมที่เกี่ยวข้องกับป่าชุมชนมากกว่าหนึ่งอย่าง ซึ่งกิจกรรมเหล่านั้นเป็นกิจกรรมเกี่ยวกับการส่งเสริมป่าชุมชน การพัฒนาป่าชุมชน การป้องกันป่าชุมชน และการให้ความรู้เรื่องของป่าชุมชน ดังที่ได้กล่าวแล้วในคำอธิบายของตาราง 3 ส่วนอีก ร้อยละ 36.4 ของเยาวชนบ้านปี่เข้าร่วมเฉพาะกิจกรรมที่ส่งเสริมป่าชุมชน และมีเยาวชนประมาณร้อยละ 4.5 ที่ไม่ได้เข้าร่วมกิจกรรมที่เกี่ยวข้องกับป่าชุมชน

สำหรับเยาวชนบ้านสันเวียงทองที่ไม่เข้าร่วมกิจกรรมป่าชุมชนมีเป็นจำนวนมากคือประมาณร้อยละ 83.5 เยาวชนที่เข้าร่วมกิจกรรม การปลูกป่าซึ่งจัดเป็นการส่งเสริมป่าชุมชน และเข้าร่วมกิจกรรมที่เกี่ยวข้องกับป่าชุมชนมากกว่าหนึ่งอย่าง ร้อยละ 12.5 และ 4.2 ตามลำดับ

ตาราง 5 แสดงร้อยละของเยาวชนในสองหมู่บ้านจำแนกตามการเข้าร่วมกิจกรรมเกี่ยวกับป่าชุมชน

ประเภทของกิจกรรม	บ้านปี่ (%)	บ้านสันเวียงทอง (%)
ไม่เข้าร่วม	4.5	83.8
การส่งเสริม	36.4	12.5
มากกว่า 1 ประเภท (การส่งเสริม การพัฒนา การป้องกัน การให้ความรู้)	59.1	4.2
รวม	100	100

Cramer's V = 0.80

P = 0.00

การเข้าร่วมกิจกรรมของเยาวชนทั้งสองชุมชนมีความแตกต่างกันมากในกิจกรรมทุกประเภท โดยเยาวชนบ้านปี่จะเข้าร่วมกิจกรรมเกี่ยวกับป่าชุมชนมากกว่าเยาวชนบ้านสันเวียงทองเมื่อทดสอบด้วยค่าทางสถิติที่แสดงระดับความเข้มข้นของตัวแปรพบว่าความสัมพันธ์อยู่ในระดับสูงมาก $V = 0.80$ และมีนัยสำคัญทางสถิติจากการทดสอบค่าสถิติ X^2 พบว่าระดับนัยสำคัญเท่ากับ 0.00

ตาราง 6 แสดงร้อยละของเยาวชนจำแนกตามหมู่บ้านและความต้องการมีส่วนร่วมในกิจกรรมที่เกี่ยวกับป่าชุมชน รวมทั้งความสัมพันธ์ระหว่างเยาวชนทั้งสองหมู่บ้าน กับความต้องการมีส่วนร่วมในกิจกรรมที่เกี่ยวกับป่าชุมชน พบว่าเยาวชนบ้านปี่ร้อยละ 36.4 ต้องการเข้าร่วมในกิจกรรมเกี่ยวกับป่าชุมชนในด้านของกิจกรรมที่ส่งเสริมป่าชุมชนเช่นการปลูกป่า อีกร้อยละ 31.8 ต้องการร่วมกิจกรรมที่มากกว่าหนึ่งประเภท ไม่ว่าจะเป็นกิจกรรมที่ส่งเสริมป่าชุมชน พัฒนาป่าชุมชน ป้องกันป่าชุมชน หรือที่ให้ความรู้เรื่องเกี่ยวกับป่าชุมชน เยาวชนร้อยละ 9.1 ต้องการเข้าร่วมในกิจกรรมที่ให้ความรู้เรื่องของป่าชุมชน ส่วนเยาวชนที่ต้องการเข้าร่วมในกิจกรรมที่พัฒนาป่าชุมชนกับกิจกรรมการป้องกันป่าชุมชนมีร้อยละ 4.5 เท่ากัน ทั้งนี้มีเยาวชนที่ไม่ออกความเห็นในการต้องการเข้าร่วมกิจกรรมเกี่ยวกับป่าชุมชนร้อยละ 13.6

สำหรับเยาวชนบ้านสันเวียงทองต้องการเข้าร่วมกิจกรรมเกี่ยวกับป่าชุมชนในด้านกิจกรรมที่ส่งเสริมป่าชุมชนร้อยละ 37.5 กิจกรรมที่พัฒนาป่าชุมชนและร่วมกิจกรรมหลายประเภท ร้อยละ 20.8 เท่ากัน กิจกรรมที่ให้ความรู้เรื่องของป่าชุมชนร้อยละ 12.5 กิจกรรมป้องกันป่าชุมชนร้อยละ 4.2 และมีเยาวชนที่ไม่ต้องการออกความเห็นในการต้องการเข้าร่วมกิจกรรมที่เกี่ยวกับป่าชุมชนร้อยละ 4.2

ตาราง 6 แสดงร้อยละของเยาวชนในสองหมู่บ้านจำแนกตามความต้องการเข้าร่วมกิจกรรมเกี่ยวกับป่าชุมชน

ประเภทของกิจกรรม	บ้านปี่ (%)	บ้านสันเวียงทอง (%)
ไม่ออกความเห็น	13.6	4.2
การส่งเสริม	36.4	37.5
การพัฒนา	4.5	20.8
การป้องกัน	4.5	4.2
การให้ความรู้	9.1	12.5
มากกว่า 1 ประเภท	31.8	20.8
(การส่งเสริม การพัฒนา การป้องกัน การให้ความรู้)		
รวม	100	100

Cramer's V = 0.30

P = 0.52

จากค่าสถิติที่แสดงระดับความเข้มข้นของความสัมพันธ์ระหว่างตัวแปรพบว่า $V = 0.30$ แสดงว่าเยาวชนทั้งสองชุมชนมีความสัมพันธ์กับความต้องการเข้าร่วมกิจกรรมเกี่ยวกับป่าชุมชนในระดับต่ำ และไม่มีนัยสำคัญทางสถิติจากการทดสอบค่าสถิติ X^2 พบว่าระดับนัยสำคัญ 0.52

จากข้อมูลในตาราง 6 เป็นไปได้ว่าเยาวชนบ้านสันเวียงทองมีความต้องการที่จะเข้าร่วมกิจกรรมเกี่ยวกับป่าชุมชน แต่เนื่องจากชุมชนไม่มีกิจกรรมที่เกี่ยวกับป่าชุมชน (ดูตาราง 4) ทำให้เยาวชนไม่มีโอกาสที่จะเข้าร่วมในกิจกรรมเกี่ยวกับป่าชุมชนได้ (ดูตาราง 5)

ตาราง 7 ข้อมูลเปรียบเทียบเยาวชนในสองหมู่บ้าน กับระดับของทัศนคติเกี่ยวกับประโยชน์ของป่าชุมชน และความสัมพันธ์ระหว่างเยาวชนในสองหมู่บ้านกับระดับของทัศนคติเกี่ยวกับประโยชน์ของป่าชุมชน การหาระดับของทัศนคติได้มาจากสเกล 15 ข้อ นำมาหาค่าอัลฟาซึ่งในกระบวนการนี้ต้องตัดคำถามออกจำนวน 6 ข้อ จึงได้ค่าอัลฟาเท่ากับ 0.8 แล้วนำข้อที่เหลือมาคำนวณหาคะแนนรวม จากคะแนนรวมหาค่า median หรือค่ามัธยฐาน โดยกำหนดให้คะแนนตั้งแต่ค่ามัธยฐานขึ้นไปเป็นทัศนคติเชิงบวก และคะแนนที่ต่ำกว่าค่ามัธยฐานเป็นทัศนคติเชิงลบ

ผลการศึกษาพบว่า เยาวชนบ้านปี่มีทัศนคติทางลบร้อยละ 77.3 และมีทัศนคติทางลบร้อยละ 22.7 ส่วนเยาวชนบ้านสันเวียงทองมีทัศนคติทางลบร้อยละ 58.3 และมีทัศนคติทางบวกร้อยละ 41.7

ตาราง 7 แสดงข้อมูลเปรียบเทียบเยาวชนในสองหมู่บ้านจำแนกตามระดับของทัศนคติเกี่ยวกับประโยชน์ของป่าชุมชน

ระดับของทัศนคติ	บ้านปี่ (%)	บ้านสันเวียงทอง (%)
ทัศนคติทางลบ	77.3	58.3
ทัศนคติทางบวก	22.7	41.7
รวม	100	100

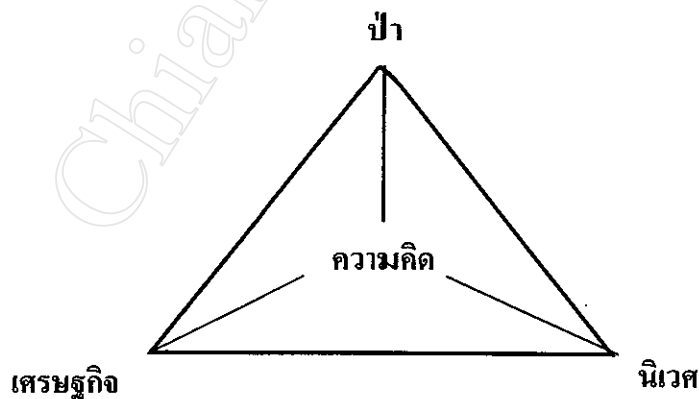
Cramer's V = - 0.36

P = 0.01

จากค่าสถิติแสดงระดับความเข้มข้นของความสัมพันธ์ระหว่างตัวแปรพบว่า $V = - 0.36$ แสดงว่าระดับของทัศนคติกับเยาวชนสองหมู่บ้านมีความสัมพันธ์กันในระดับปานกลาง อย่างมีนัยสำคัญทางสถิติจากการทดสอบค่าสถิติ X^2 พบว่าระดับนัยสำคัญ 0.01

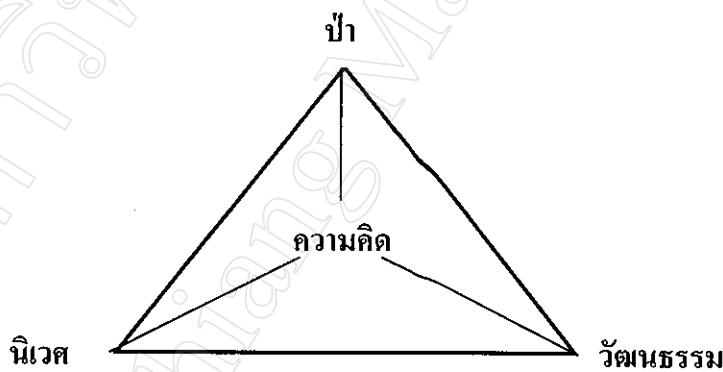
การที่เยาวชนบ้านปี่มีทัศนคติเป็นเชิงบวกมากกว่าเยาวชนบ้านสันเวียงทอง เนื่องจากบ้านปี่มีกิจกรรมเกี่ยวกับป่าชุมชนให้เยาวชนได้เข้าร่วมมากกว่า จึงส่งผลให้เยาวชนบ้านปี่มีความเชื่อและพิธีกรรมเกี่ยวกับป่าชุมชนที่หลากหลายกว่าเยาวชนบ้านสันเวียงทอง (ดูตาราง 3-5)

จากแผนภูมิ 2 และ 3 รวมทั้งการวิเคราะห์ข้อมูลจากการสังเกตการณ์แบบมีส่วนร่วมและการวิเคราะห์ข้อมูลเชิงคุณภาพ สามารถนำมาสรุปได้เป็นสามเหลี่ยมทางความคิดตามแผนภูมิ 6 นั่นคือป่าในความคิดของเยาวชนบ้านปี่มีความสัมพันธ์กับระบบเศรษฐกิจ และระบบนิเวศ ทั้งนี้จากการที่เยาวชนบ้านปี่จัดให้แหล่งต้นน้ำเป็นประโยชน์ที่ได้จากป่าทางตรง เนื่องจากแหล่งน้ำมีความสำคัญต่อการเกษตรอันเป็นอาชีพหลักของคนในชุมชน โดยที่ไม่ได้รับการถ่ายทอดจากบรรพบุรุษโดยตรง แต่เยาวชนก็ได้รับรู้จากวิถีชีวิตที่อยู่รอบตัวทั้งของบรรพบุรุษ และของเยาวชนเองซึ่งรวมถึงประโยชน์จากป่าในการดำรงชีวิตด้วย ส่วนประโยชน์ที่ได้จากป่าเกี่ยวกับระบบนิเวศนั้นเยาวชนได้รับมาจากการเรียนรู้จากประสบการณ์ คือ ในส่วนของการป้องกันน้ำท่วม ซึ่งเคยเกิดอุทกภัยครั้งใหญ่ขึ้นในหมู่บ้าน และหมู่บ้านใกล้เคียง แต่เนื่องจากบ้านปี่มีป่าเป็นกำแพงป้องกันทำให้เศษไม้ และไม้ท่อนจำนวนมากติดอยู่เพียงบริเวณป่าไม่ได้ทำความเสียหายให้กับคนในหมู่บ้านได้ดังเช่นที่หมู่บ้านอื่น ด้วยเหตุนี้ทำให้ชาวบ้านปี่ซึ่งรวมทั้งเยาวชนเห็นความสำคัญของป่าชุมชนในด้านของนิเวศมากขึ้น ตลอดจนการศึกษาที่ได้รับจากโรงเรียนก็ได้สอนให้เยาวชนรู้ว่าป่ามีประโยชน์ คือ ช่วยรักษาสมดุลของระบบนิเวศ และทำให้อากาศบริสุทธิ์



แผนภูมิ 6 สรุปความคิดของเยาวชนบ้านปี่เกี่ยวกับประโยชน์จากป่า

จากแผนภูมิ 4 และ 5 รวมถึงการวิเคราะห์ข้อมูลจากการสังเกตการณ์แบบมีส่วนร่วม และการวิเคราะห์เชิงปริมาณผู้ศึกษาได้สรุปเป็นสามเหลี่ยมทางความคิดตามแผนภูมิ 7 นั่นคือเยาวชนบ้านสันเวียงทองคิดว่าป่ามีความสัมพันธ์กับวัฒนธรรม และระบบนิเวศค่อนข้างมากกว่าเรื่องของเศรษฐกิจที่เยาวชนบ้านปี้คิด โดยเยาวชนบ้านสันเวียงทองเห็นว่าป่ามีความสำคัญต่อจิตใจของคนในชุมชนเป็นสถานที่สืบทอดทางจิตใจของคนไทลื้อ ตลอดจนเป็นสถานที่พักผ่อนของคนในชุมชน รวมถึงความคิดที่จะเก็บป่าไว้ให้คนรุ่นหลังได้รู้จักป่าจากของจริง โดยรวมแล้วจึงถือได้ว่าป่าเป็นสถานที่ที่สำคัญของหมู่บ้าน ส่วนประโยชน์ของป่าที่เกี่ยวกับระบบนิเวศนั้น โดยส่วนใหญ่แล้วน่าจะได้นำแนวความคิดมาจากการศึกษาในโรงเรียนที่ได้สอนถึงประโยชน์ของป่าในด้านต่าง ๆ และจากการถ่ายทอดประสบการณ์ที่ได้สัมผัสมาช้านานของบรรพบุรุษ ทำให้เยาวชนบ้านสันเวียงทองได้รวมประโยชน์ของป่าที่มีต่อการดำรงชีวิตเข้าไว้ด้วย โดยคิดว่าป่าได้ให้ประโยชน์กับชุมชนคือเป็นแหล่งอาหาร แหล่งยาสมุนไพร แหล่งสร้างรายได้ให้กับคนในชุมชนจากการเก็บของป่าขาย หรือให้ความอุดมสมบูรณ์กับพื้นที่ ช่วยป้องกันน้ำท่วม และเป็นแหล่งน้ำสำหรับใช้ทำการเกษตร



แผนภูมิ 7 สรุปความคิดของเยาวชนบ้านสันเวียงทองเกี่ยวกับประโยชน์จากป่า

สรุปแนวคิดของเยาวชนทั้งสองชุมชนมีความแตกต่างกัน คือ เยาวชนบ้านปี้มีความผูกพันกับป่าเนื่องจากได้ใช้ประโยชน์จากป่า และยังคงมีกิจกรรมเกี่ยวกับป่าในการดำรงชีพ กิจกรรมทางความเชื่อและพิธีกรรมรวมกับกิจกรรมในการอนุรักษ์ป่าอย่างสม่ำเสมอ ทำให้เยาวชนบ้านปี้มองป่าในแง่ของเศรษฐกิจและการดำรงชีพเป็นสำคัญ ส่วนเยาวชนบ้านสันเวียงทองนั้น ไม่ได้ใช้ประโยชน์จากป่าในการดำรงชีวิต แต่เนื่องจากชาวไทลื้อเคยพึ่งพาป่าและมีความผูกพันกับป่ามานาน จึงทำให้

เยาวชนบ้านสันเวียงทองซึ่งเป็นลูกหลานของคน ไทลื้อไม่ได้มองป่าในแง่ที่มีความสำคัญต่อการดำรงชีวิต แต่เห็นความสำคัญของป่าในแง่ของจิตใจ

ฉะนั้นเมื่อนำผลการวิเคราะห์ข้อมูลเชิงปริมาณและเชิงคุณภาพมาเปรียบเทียบกันจึงทำให้ทราบว่าข้อมูลทั้งสองลักษณะมีส่วนสนับสนุนซึ่งกันและกันทั้งในส่วนของความคิดเกี่ยวกับประโยชน์จากป่าของเยาวชนทั้งสองชุมชนที่เห็นพ้องต้องกันว่าป่ามีประโยชน์ต่อคนในชุมชน หรือในด้านของความเชื่อ พิธีกรรม และกิจกรรมเกี่ยวกับป่าชุมชนที่บ้านป้อจะมีมากกว่าบ้านสันเวียงทอง อย่างไรก็ตามข้อมูลเชิงปริมาณได้ชี้ให้เห็นว่าทัศนคติของเยาวชนทั้งสองชุมชนขัดแย้งกันโดยทัศนคติส่วนใหญ่ของเยาวชนบ้านป้อมีต่อป่าเป็นทัศนคติเชิงบวกแต่ทัศนคติของเยาวชนบ้านสันเวียงทองที่มีต่อป่าเป็นทัศนคติเชิงลบมากกว่าเชิงบวก ที่เป็นเช่นนี้อาจมีสาเหตุเนื่องมาจากการที่เยาวชนทั้งสองชุมชนได้รับความรู้มาจากการศึกษาจากโรงเรียนจึงทราบถึงประโยชน์ต่าง ๆ ที่ได้รับจากป่า แต่ทัศนคติส่วนหนึ่งของเยาวชนเป็นสิ่งที่ได้มาจากประสบการณ์ที่ได้สัมผัสมาของเยาวชนเองทั้งจากการเรียนรู้ และจากการรับการถ่ายทอดจากบรรพบุรุษ ในเรื่องความเชื่อและพิธีกรรมของคนในชุมชน ด้วยเหตุนี้จึงทำให้เยาวชนบ้านป้อมีทัศนคติต่อป่าเป็นไปในทางบวกต่างจากเยาวชนบ้านสันเวียงทองที่ส่วนใหญ่ไม่ได้รับความรู้เกี่ยวกับป่าจากการถ่ายทอดของบรรพบุรุษเท่าที่ควร เนื่องจากไม่ปรากฏกิจกรรมให้เห็นในปัจจุบันจึงไม่ทำให้เยาวชนมีทัศนคติต่อป่าเป็นไปในทางบวก