

ภาคผนวก ก.
รูปภาพประกอบ



วิถีชีวิตของชาวบ้าน บ้านแหลมมะขามพื้นที่ที่ล้อมรอบด้วยน้ำ การเดินทางจะต้องอาศัยเรือ
ตัวบ้านจะมีลักษณะเป็นได้ฤนยกพื้นสูง ตามระดับน้ำขึ้น-น้ำลง

ภูมิปัญญาท้องถิ่นในการประกอบเรือหางยาวที่มีอยู่ในชุมชน



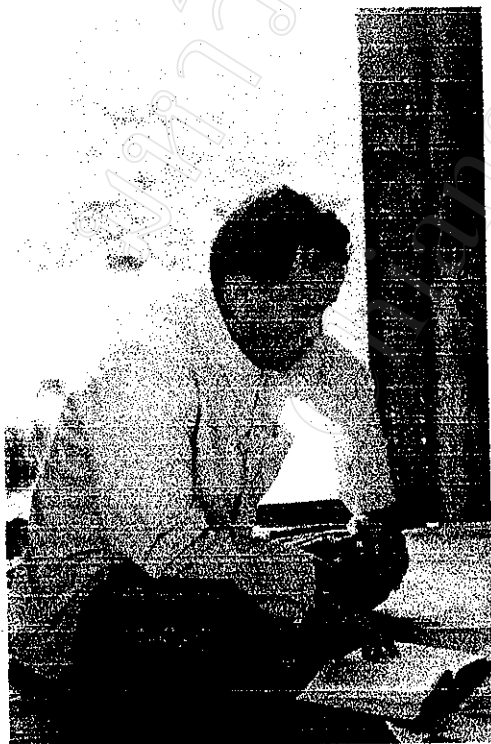
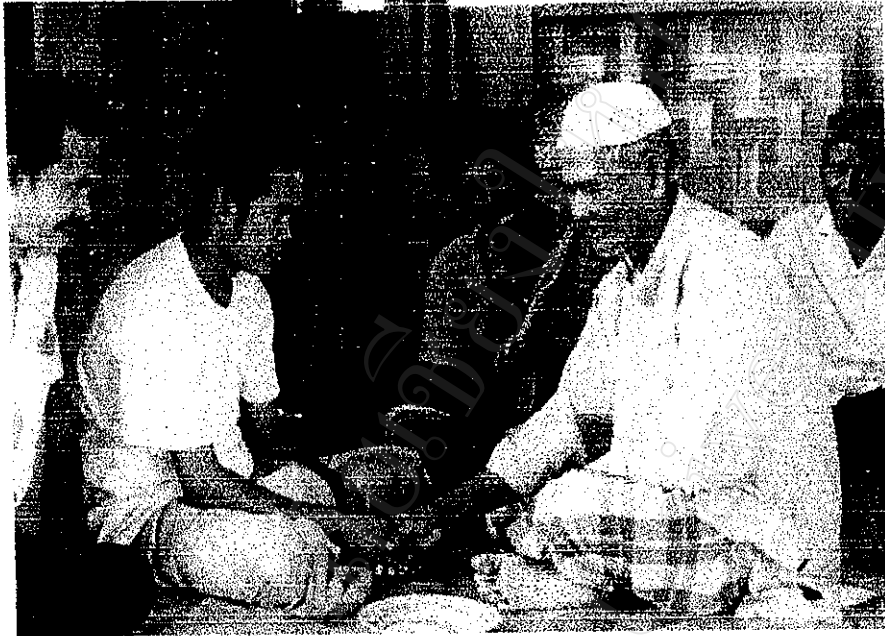
ไซหมึก



ไซปลาเถา ที่เพิ่งจะได้รับการถ่ายทอดมาจากเครื่องญาติในชุมชนบ้านเกาะมุก



พิธีแต่งงาน ตามแบบของชุมชนมุสลิม



ภาคผนวก ข.

โครงสร้างคำถามที่ใช้ในการเก็บรวบรวมข้อมูล

ตัวแปรหลัก (วัตถุประสงค์การวิจัย)	ประเด็นคำถาม	วิธีการเก็บ และตรวจสอบ ข้อมูล
<p>1. บริบทของชุมชน</p> <p>1. ประวัติหมู่บ้าน</p> <ul style="list-style-type: none"> - ศึกษาภูมิหลังทางประวัติศาสตร์ของหมู่บ้านตั้งแต่อดีตถึงปัจจุบัน - ศึกษาการใช้ทรัพยากรชายฝั่งของกลุ่มตั้งแต่เริ่มต้นเข้ามาเลือกพื้นที่ทำมาหากินจนถึงการใช้ทรัพยากรในการผลิตในปัจจุบัน 	<ul style="list-style-type: none"> - หมู่บ้านตั้งเมื่อไร บรรพบุรุษอพยพมาจากไหน - เป็นกลุ่มชาติพันธุ์ใด - สาเหตุที่สำคัญของการตั้งถิ่นฐานที่พื้นที่บ้านแหลมมะขาม - จำนวนครัวเรือนจากอดีตถึงปัจจุบัน - จำนวนประชากรจากอดีตถึงปัจจุบัน - การขยายตัวของหมู่บ้านเป็นอย่างไร - เดิมทรัพยากรชายบริเวณนั้นเป็นอย่างไร <ul style="list-style-type: none"> - ป่าชายเลน - แนวปะการัง - หยู้าทะเล - สัตว์น้ำ - ใครเป็นผู้ใช้ทรัพยากรตั้งแต่ชาวบ้านเข้ามาตั้งถิ่นฐาน จนถึงปัจจุบัน <ul style="list-style-type: none"> - ชาวบ้าน - บุคคลภายนอก <ul style="list-style-type: none"> - รัฐ - ผู้รับสัมปทาน - ผู้ทำการประมงที่ไม่ใช่คนในชุมชน - มีการจัดการทรัพยากรเหล่านั้นอย่างไร <ul style="list-style-type: none"> - ทรัพยากรที่ใช้ประโยชน์ <ul style="list-style-type: none"> - ใช้สำหรับการดำรงชีวิต - ใช้สำหรับการทำมาหากิน 	<ul style="list-style-type: none"> - จากเอกสารของหน่วยงานที่เกี่ยวข้องในท้องถิ่น - หน่วยงานที่เข้าไปดำเนินการในชุมชน - ที่ทำการผู้ใหญ่บ้าน - ศูนย์การศึกษาของชุมชน - จากการสอบถามจากผู้อาวุโสจากหลักฐานการตั้งถิ่นฐานของข้อมูลระดับท้องถิ่น

ตัวแปรหลัก (วัตถุประสงค์การวิจัย)	ประเด็นคำถาม	วิธีการเก็บและ ตรวจสอบ ข้อมูล
<p>2. สังคม เศรษฐกิจ ทรัพยากรและสิ่งแวดล้อม</p> <p>2.1 ศาสนาและขนบธรรมเนียมประเพณี</p> <p>2.2 ลักษณะการปกครองและการเมืองของชุมชน</p> <p>2.3 ปัจจัยพื้นฐานด้านสวัสดิการสังคมที่สนับสนุนการพัฒนา ด้านอื่นๆ ของชุมชนและการอนุรักษ์ ทรัพยากรชายฝั่ง</p>	<ul style="list-style-type: none"> - การนับถือศาสนาของชุมชนเป็นอย่างไร (นับถือผีตามความเชื่อทางศาสนา, นับถือพระอัลเลาะห์ตามหลักคำสอนของศาสนาอิสลาม) - มีขนบธรรมเนียมประเพณีทั้งที่เกี่ยวข้องกับศาสนา, วิถีชีวิตและการทำมาหากินอย่างไร - ลักษณะการปกครอง (ในการดูแลความสงบเรียบร้อยและเป็นผู้นำในการแก้ไขปัญหาต่างๆ ของชุมชน) - ลักษณะการเมือง (การตั้งคณะกรรมการหมู่บ้าน และเมื่อหมู่บ้านมีการพัฒนา กลุ่มที่มีอำนาจในการตัดสินใจ จะเป็นกลุ่มผู้นำทางการ กลุ่มเครือญาติเดียวกัน หรือกระจายเป็นผู้นำด้านต่างๆ) - ด้านสาธารณสุข - ไฟฟ้า - เส้นทางการคมนาคม (ทั้งภายในหมู่บ้านและติดต่อกับหมู่บ้านอื่น) 	

ตัวแปรหลัก (วัตถุประสงค์การวิจัย)	ประเด็นคำถาม	วิธีการเก็บข้อมูลและ ตรวจสอบข้อมูล
<p>2.4 ปัจจัยพื้นฐานด้านสวัสดิการสังคมที่สนับสนุนการพัฒนาด้านอื่นๆ ของชุมชนและการอนุรักษ์ทรัพยากรชายฝั่ง</p> <p>2. ภูมิปัญญาท้องถิ่นในการทำประมงพื้นบ้านเพื่อการอนุรักษ์ทรัพยากรชายฝั่ง</p> <p>ศึกษาในประเด็น ภูมิปัญญาท้องถิ่นที่เกิดจากการผสมผสานระหว่างปัจจัยภายนอกและวัฒนธรรมชุมชน อันได้แก่</p>	<ul style="list-style-type: none"> - แหล่งรายได้ที่สำคัญของชุมชนมาจาก..... (การประกอบอาชีพประมง,รับจ้างออกเรือประมง,รับจ้างในโรงเผาถ่าน,รับจ้างทั่วไป,เพาะเลี้ยงสัตว์น้ำ) - การรวมกลุ่มกันในการจัดตั้งเป็นกลุ่มภายในชุมชนมี.....กลุ่ม ลักษณะการตั้งกลุ่ม (เฉพาะสตรี,เฉพาะผู้ประกอบการ,คนในชุมชน) - วัตถุประสงค์ของการจัดตั้งกลุ่มเพื่อ (ระดมทุน,สร้างอาชีพ,ร่วมกันทำงาน). - สัตว์เศรษฐกิจในชุมชนคือ (สัตว์น้ำที่หาได้ตามธรรมชาติ,สัตว์น้ำที่เพาะเลี้ยง) - พืชเศรษฐกิจในชุมชนคือ - การถือครองที่ดินในชุมชนเป็นอย่างไร - การค้าขายในชุมชนโดยส่วนมากเป็นในลักษณะใด (เพื่อบริโภคในชุมชนเป็นหลัก,ค้าขายผลผลิตกับชุมชนภายนอก) - ทรัพยากรที่สำคัญของชุมชนคืออะไร (ทรัพยากรประมง,ทรัพยากรป่าชายเลน) - ปัญหาสิ่งแวดล้อมในชุมชนมีอะไรบ้าง สาเหตุ (ประชากรสัตว์น้ำลดลง,ป่าชายเลนแนวปะการังและแหล่งหญ้าทะเลถูกทำลาย) - ชุมชนมีแนวทางในการจัดการกับปัญหาเหล่านั้นอย่างไร และร่วมมือของชุมชนอย่างไร 	<ul style="list-style-type: none"> - key Informant - สังเกต - แบบมีส่วนร่วม - และไม่มีส่วนร่วม

ตัวแปรหลัก (วัตถุประสงค์การวิจัย)	ประเด็นคำถาม	วิธีการเก็บข้อมูลและ ตรวจสอบข้อมูล
<p>ระบบการผลิต</p> <p>เป็นความสัมพันธ์ระหว่างคนกับทรัพยากรธรรมชาติ</p> <ul style="list-style-type: none"> - รายได้ (รายได้ที่มาจาก การประกอบอาชีพการทำ ประมงที่มีผลต่อการอนุรักษ์ทรัพยากรชายฝั่ง/เดื่อน) 	<ul style="list-style-type: none"> - สมาชิกในครัวเรือนประกอบอาชีพอะไรบ้าง (อาชีพหลัก/อาชีพรอง) และมีรายได้เฉลี่ย/เดือน เท่าไร - อาชีพหลัก/อาชีพรอง อาชีพดังกล่าวเป็นอาชีพที่ได้ปฏิบัติมาดั้งเดิมแล้ว หรือ ปัจจุบันและเกี่ยวข้องกับ การอนุรักษ์ทรัพยากรชายฝั่งหรือไม่ อย่างไร - การทำประมงเป็นอาชีพหลักหรือไม่ เพราะอะไร - ในการประกอบอาชีพดังกล่าวมีวัตถุประสงค์อย่างไร (เพื่อการบริโภค, เพื่อค้าขาย หรือทั้งสองอย่าง) อธิบาย - รายได้จากการทำประมง โดยเฉลี่ยประมาณเท่าไร/ครั้ง - รายได้จากการทำประมงเพียงพอต่อการดำรงชีวิตประจำวันหรือไม่ ถ้าไม่เพียงพอจะทำอย่างไร (ทำการประมงให้มากขึ้นกว่าเดิม หารายได้จากอาชีพรองมาเสริม หรือพยายามให้รายจ่ายลดน้อยลง เป็นต้น) 	<ul style="list-style-type: none"> - key informant - สัมภาษณ์แบบเจาะลึก - สังเกต - อย่างมีส่วนร่วม - โดยการร่วมกิจกรรมการทำประมง (ตามความเหมาะสม)

สถานการณ์การทำการประมงของชุมชน (ตามความเห็นของชาวบ้าน)

1. มีสัตว์น้ำชนิดใดบ้างที่เคยหาได้ แต่ในปัจจุบันหาไม่ได้แล้ว (ระบุ)

ชนิดสัตว์น้ำ

หายไปประมาณกี่ปี

.....

.....

.....

.....

2. ปัจจุบันสถานการณ์เรืออวนรุนในหมู่บ้านท่านเป็นอย่างไร.....
3. ท่านเคยร่วมดูแลมิให้เรืออวนรุนเข้าทำการประมงในเขตของชุมชนหรือไม่ อย่างไร
4. นอกจากอวนรุนแล้ว ท่านคิดว่าเครื่องมือชนิดใดที่ควรห้ามหรือจำกัด

ที่	ชนิดเครื่องมือ	เหตุผล
1.		
2.		
3.		

5. การจัดการอย่างไรกับลูกกุ้งลูกปลาตัวเล็กๆ ที่ติดมากับเครื่องมือประมง และยังมีชีวิตอยู่
6. การจัดการอย่างไรกับลูกกุ้งลูกปลาตัวเล็กๆ ที่ไม่ได้ขนาดซึ่งตายแล้ว และไม่สามารถทำออกขายได้

ตัวแปรหลัก (วัตถุประสงค์การวิจัย)	ประเด็นคำถาม	วิธีการเก็บข้อมูลและตรวจสอบข้อมูล
- การผลิต	<ul style="list-style-type: none"> - แหล่งทรัพยากรธรรมชาติที่ใช้ในการทำมาหากินเป็นของใคร (ผู้สัมปทานของชุมชน, เป็นพื้นที่สาธารณะที่ใครจะใช้ก็ได้) - ออกทำการประมงจะใช้เครื่องมืออะไรบ้างในการทำประมง และเครื่องมือแต่ละชนิดมีผลต่อการอนุรักษ์ทรัพยากรชายฝั่ง (ไม่ทำลายแหล่งหญ้าทะเล ป่าชายเลน, ถูกต้องตามขนาดมาตรฐาน) - มีเหตุผลที่เลือกใช้ อย่างไร (ง่ายต่อการใช้, เป็นเครื่องมือที่นิยมใช้กันแพร่หลาย, ได้รับการบอกกล่าวต่อๆ กันมา, ทำให้ได้ปริมาณสัตว์น้ำจำนวนมากขึ้น) - การใช้เครื่องมือแต่ละชนิดนั้นได้รับการเรียนรู้ (ฝึกค้นขึ้นมาใหม่) สังคม (ลองผิดลองถูกจากประสบการณ์ ถ่ายทอด (ผู้อื่นบอกเล่าหรือจากบรรพบุรุษ) หรือประยุกต์ใช้ (ดัดแปลง ปรับเปลี่ยนตามความเหมาะสม) เป็นอย่างไร - ตลอดเวลาที่ผ่านมา (ในช่วง 10 ปีที่ผ่านมา) ได้เปลี่ยนเครื่องมือประมงที่ใช้หรือไม่ อย่างไร - ชนิดเครื่องมือที่ใช้ในปัจจุบันที่ได้มีการปรับเปลี่ยนได้แก่ (ระบุ) - เหตุที่มีการปรับเปลี่ยนเพราะอะไร (วัสดุอุปกรณ์ หรือราคา, ไม่เหมาะสมกับสภาพแวดล้อม, ทำลายแหล่งเพาะพันธุ์สัตว์น้ำ, 	<ul style="list-style-type: none"> - key informant - สัมภาษณ์แบบเจาะลึก - สังเกตอย่างมีส่วนร่วม โดยการร่วมกิจกรรมทำการประมง (ตามความเหมาะสม)

ตัวแปรหลัก (วัตถุประสงค์การวิจัย)	ประเด็นคำถาม	วิธีการเก็บข้อมูลและ ตรวจสอบข้อมูล
<p>ระบบความสัมพันธ์</p> <p>เป็นความสัมพันธ์ระหว่างคนกับคน โดยผ่านการจัดระบบครอบครัว เครือญาติและชุมชน ดังนี้</p> <ul style="list-style-type: none"> - ครอบครัว 	<ul style="list-style-type: none"> - ผลต่อการเปลี่ยนแปลง (สัตว์น้ำมีปริมาณมากขึ้น/น้อยลง, หญ้าทะเลและปะการังถูกทำลายมากขึ้น/น้อยลง, ป่าชายเลนสมบูรณ์มากขึ้น/น้อยลง - ระยะเวลาในการทำประมงในแต่ละครั้ง (ชั่วโมง) - ช่วงเดือนใดของรอบปีที่ท่านไม่ได้ออกทำการประมง เพราะเหตุใด (ช่วงที่สัตว์ขยายพันธุ์, ฤดูมรสุม, เดือนรอมฎอน) - ในเครื่องมือแต่ละชนิดจะใช้ในช่วงเวลาใด (เดือน) จำนวนวันที่จับได้/เดือน ใช้เวลาเท่าไร(ชม./ครั้ง) ปริมาณสัตว์น้ำที่จับได้ <p>ในแง่โครงสร้างหน้าที่ศึกษาการเคารพตามระบบอาวุโส ตามบรรพบุรุษ ต่อการจัดการทรัพยากรชายฝั่ง</p> <ul style="list-style-type: none"> - ใครเป็นผู้ที่มีอำนาจในการตัดสินใจของครอบครัว - ความเป็นผู้นำครอบครัวมีความสัมพันธ์ที่ดีต่อชุมชนหรือไม่ (การยอมรับ การมีอัยยาศัยไมตรี การเข้าร่วมกิจกรรมชุมชน) และมีผลต่อการจัดการทรัพยากรชายฝั่งอย่างไร (การชักจูงให้เข้ากลุ่มอนุรักษ์ของชุมชน การยอมรับวัตถุประสงค์ของกลุ่ม) 	<ul style="list-style-type: none"> - key Infomant - สังเกตแบบมีส่วนร่วม

ตัวแปรหลัก (วัตถุประสงค์การวิจัย)	ประเด็นคำถาม	วิธีการเก็บข้อมูลและ ตรวจสอบข้อมูล
- เครือญาติ	<ul style="list-style-type: none"> - ในการทำการประมงแต่ละครั้ง ลูกหลานในครอบครัวได้มีส่วนร่วมในการปฏิบัติด้วยหรือไม่ อย่างไร - ในระหว่างการทำประมง สมาชิกภายในครอบครัวได้มีการถ่ายทอดความรู้และวิธีการในการทำประมง เพื่อการอนุรักษ์ทรัพยากรชายฝั่งอย่างไร - ความสัมพันธ์ระหว่างครอบครัวเกิดจาก (เครือญาติในตระกูล, การแต่งงาน, การประกอบอาชีพเหมือนกัน) - การถ่ายทอดความรู้และวิธีการในการทำประมงเพื่อการอนุรักษ์ ในกลุ่มเครือญาติเป็นอย่างไร - บุคคลสำคัญในชุมชน(ผู้นำศาสนา, ผู้นำชุมชน, ผู้อาวุโส) มีความสัมพันธ์อันดีต่อสมาชิกหรือไม่ และส่งผลต่อการจัดการทรัพยากรชายฝั่งหรือไม่ อย่างไร - บุคคลดังกล่าวมีผลต่อการจัดการทรัพยากรชายฝั่งหรือไม่ อย่างไร 	

ตัวแปรหลัก (วัตถุประสงค์การวิจัย)	ประเด็นคำถาม	วิธีการเก็บและ ตรวจสอบข้อมูล
- ชุมชน	<ul style="list-style-type: none"> - บุคคลดังกล่าวมีผลต่อการจัดการทรัพยากรชายฝั่งอย่างไร - ความสัมพันธ์ระดับชุมชนต่อการจัดการทรัพยากรชายฝั่ง - การจัดการทรัพยากรประมงในชุมชน มีปัญหาอะไรบ้าง - ความร่วมมือในการแก้ปัญหาของชุมชนเป็นอย่างไร - ในชุมชนมีกลุ่ม-สมาคม ชมรมประมงหรือไม่ - แนวคิดในการก่อตั้งกลุ่ม สมาคม ชมรมประมง เป็นอย่างไร มีการทำกิจกรรมอย่างไรบ้าง - การรวมกลุ่มในชุมชนทำให้ชุมชนมีการจัดการทรัพยากรชายฝั่งโดยผ่านความระบอบความสัมพันธ์หรือไม่ (คนในครอบครัว, เครือญาติ, เพื่อนบ้าน) หรือผ่านระบบความเชื่ออย่างไร (ตามหลักคำสอน, ระบบคุณค่า) - ในระบบความสัมพันธ์ที่เกิดขึ้นในชุมชน อาศัยใครเป็นผู้ที่ก่อให้เกิดการรวมกลุ่ม (ผู้นำชาวบ้าน, ผู้นำศาสนา, ผู้นำอย่างเป็นทางการ) - มีกลุ่มใดบ้างที่เข้ามามีบทบาทในการจัดการหรือให้ความช่วยเหลือในการอนุรักษ์ทรัพยากรชายฝั่งแล้วทำให้ชุมชนเกิดการช่วยเหลือกัน 	

ตัวแปรหลัก (วัตถุประสงค์การวิจัย)	ประเด็นคำถาม	วิธีการเก็บข้อมูลและตรวจสอบข้อมูล
<p>กระบวนการเกิดภูมิปัญญาท้องถิ่นในการทำประมงเพื่อการอนุรักษ์ทรัพยากรชายฝั่ง</p> <p>การเรียนรู้</p> <p>1. การเรียนรู้ด้วยตนเองจากประสบการณ์ของชีวิต</p>	<ul style="list-style-type: none"> - วิธีในการถ่ายทอดพิธีกรรม (การปฏิบัติจริง, การบอกเล่า, การสอนอย่างไม่เป็นทางการคือการมีส่วนร่วมในพิธีกรรมนั้นเสริมประสบการณ์, การสอนอย่างเป็นทางการคือการมอบหมาย ถ่ายโอนหน้าที่) - พิธีกรรมดังกล่าวมีการเปลี่ยนแปลงอย่างไรบ้าง โดยเฉพาะที่พิธีกรรม ความเชื่อที่เกี่ยวข้องกับการทำการประมง และมีผล (เกิดการปฏิบัติมากขึ้น การอนุรักษ์ฟื้นฟู ทรัพยากรชายฝั่ง) ต่อการจัดการทรัพยากรชายฝั่ง - ชาวบ้านที่ทำการประมงซึ่งเป็นผู้ใช้ประโยชน์จากทรัพยากรชายฝั่งในลักษณะใด (หาอาหารเพื่อยังชีพ, ผลผลิตเพื่อการค้า) - มีเหตุการณ์ใดที่ทำให้ชาวบ้านตระหนักถึงความสำคัญของทรัพยากรชายฝั่ง (ปริมาณสัตว์น้ำลดลง, ป่าชายเลน แหล่งหญ้าทะเล และแนวปะการัง ถูกทำลาย) - สาเหตุของปัญหาเหล่านั้นได้แก่ (การสัมปทานป่าชายเลน, การทำประมงที่ผิดวิธี) - หากพบว่าปริมาณสัตว์น้ำที่ได้แต่ละครั้งแตกต่างกันจะมีสาเหตุมาจากสิ่งใด (การใช้ 	

ตัวแปรหลัก (วัตถุประสงค์การวิจัย)	ประเด็นคำถาม	วิธีการเก็บและ ตรวจสอบ ข้อมูล
<p>2. การเรียนรู้จากภายนอกชุมชน</p> <p>การสังสมและ การถ่ายทอดความรู้</p>	<ul style="list-style-type: none"> - เครื่องมือ,วิธีการ,ระยะเวลา) - ปริมาณสัตว์น้ำในแต่ละครั้ง แต่ละช่วงฤดูกาล เป็นอย่างไร (ตามฤดูกาล,เวลาที่ออกทำการประมง) - การเลือกใช้เครื่องมือในการทำประมงให้เหมาะสมกับการจับสัตว์น้ำแต่ละชนิดเป็นอย่างไร มีวิธีการอย่างไร - มีการแลกเปลี่ยนความรู้จากภายนอกชุมชนที่นักพัฒนาเอกชนและเจ้าหน้าที่ของรัฐนำเข้าไปให้หรือไม่ มีวิธีการอย่างไร (การเสวนาแลกเปลี่ยนความรู้และประสบการณ์ระหว่างชุมชน,การจัดอบรม) - วิธีการดังกล่าวก่อให้เกิดมุมมอง ความรู้ ความคิด หรือบทเรียนใหม่ ที่ชุมชนสามารถนำมาปรับใช้ในการแก้ปัญหาของชุมชนอย่างไร - มีเหตุการณ์ใดที่ทำให้เกิดปัญหาแก่ชาวบ้านในการทำประมง เหตุการณ์นั้นๆ เป็นอย่างไร (เรืออวนรุน,สัมปทานป่าชายเลน,การทำประมงที่ผิดวิธี) - ชาวบ้านมีวิธีการในการแก้ไข ปัญหาเหล่านั้นอย่างไร (กระบวนการคัดค้านโดยชุมชนผ่านระบบความเชื่อทางศาสนา และขนบธรรมเนียมประเพณี,ประยุกต์พิธีกรรมทางศาสนา,วางระเบียบ ข้อกำหนดในการทำประมง) 	

ตัวแปรหลัก (วัตถุประสงค์การวิจัย)	ประเด็นคำถาม	วิธีการเก็บและ ตรวจสอบ ข้อมูล
	<p>1. แบบไม่เป็นลายลักษณ์อักษร</p> <ul style="list-style-type: none"> - การถ่ายทอดความรู้มีกี่รูปแบบ และแต่ละรูปแบบมีวิธีการอย่างไร (วิธีบอกเล่าโดยตรง, บอกเล่าผ่านพิธีกรรมทางศาสนา, พิธีกรรมตามขนบธรรมเนียมประเพณีของท้องถิ่น, การลงมือประกอบอาชีพทำการประมงตามอย่างบรรพบุรุษ ในเนื้อหาจะเกี่ยวข้องกับการประยุกต์ประเพณีที่เก่าแก่ดั้งเดิมและนำมาใช้ให้เหมาะสมกับการอนุรักษ์ทรัพยากรชายฝั่ง) - อธิบายหรือยกตัวอย่าง การถ่ายทอดความรู้โดยวิธีการแต่ละรูปแบบ <p>1.1 บอกเล่าโดยตรง (ผู้นำศาสนา, ผู้นำชาวบ้าน, ผู้อาวุโส, ผู้นำที่เป็นทางการ)</p> <p>1.1 บอกเล่าโดยผ่านพิธีกรรม (พิธีกรรมทางศาสนา, พิธีกรรมด้านขนบธรรมเนียมประเพณี)</p> <p>1.1 บอกเล่าผ่านประสบการณ์ประกอบอาชีพทำการประมง โดยผู้รู้ (ผู้นำครอบครัว, เครือญาติ, เพื่อนบ้าน)</p> <p>1. แบบเป็นลายลักษณ์อักษร</p> <ul style="list-style-type: none"> - ชุมชนมีระเบียบ กฎเกณฑ์ในการดูแลรักษาทรัพยากรชายฝั่งอย่างไร - เมื่อมีการปรับปรุงแก้ไข ระเบียบกฎเกณฑ์เหล่านั้น มีกระบวนการอย่างไร - ระเบียบกฎเกณฑ์ในการดูแลรักษาทรัพยากรชายฝั่งมีการถ่ายทอดออกมาเป็น 	

ตัวแปรหลัก (วัตถุประสงค์การวิจัย)	ประเด็นคำถาม	วิธีการเก็บและ ตรวจสอบ ข้อมูล
<p>3. การปรับเปลี่ยนและประยุกต์ใช้ความรู้</p> <p>การปรับเปลี่ยนและประยุกต์ใช้ความรู้ในการอนุรักษ์ทรัพยากรชายฝั่งเป็นการปรับเปลี่ยนจากความรู้หรือภูมิปัญญาเดิมของชาวบ้านให้กลายมาเป็นวิธีการใหม่ที่สอดคล้องกับสภาพปัญหาที่เกิดขึ้น โดยเพิ่มคุณค่าให้ควมรู้นั้น และไม่ทำลายคุณค่าเดิม</p>	<ul style="list-style-type: none"> - ใครเป็นผู้รับผิดชอบในกระบวนการดังกล่าว (ผู้นำศาสนา, ผู้นำชาวบ้าน, คณะกรรมการหมู่บ้าน) - ชาวบ้านมีการปรับเปลี่ยนรูปแบบการทำประมงใหม่ (เครื่องมือ, วิธีการ, ระยะเวลา) - รูปแบบที่มีการปรับเปลี่ยนเกิดจากเหตุผลใด (การประยุกต์พิธีกรรมทางศาสนาและขนบธรรมเนียมประเพณี, การนำแผนงานการอนุรักษ์เข้าไปในแผนพัฒนาของหมู่บ้าน) 	

ประวัติผู้เขียน

ชื่อ-สกุล	นางสาวมนัสศิริ ลูกรักษ์
วัน เดือน ปีเกิด	22 เมษายน 2519
ประวัติการศึกษา	- มัธยมศึกษาตอนต้น โรงเรียนสุราษฎร์พิทยา จังหวัดสุราษฎร์ธานี ปีการศึกษา 2531-2533 - มัธยมศึกษาตอนปลาย โรงเรียนสุราษฎร์ธานี จังหวัดสุราษฎร์ธานี ปีการศึกษา 2534-3536 - ระดับอุดมศึกษา ปริญญาบริหารธุรกิจบัณฑิต (สาขาวิชาคอมพิวเตอร์ธุรกิจ) มหาวิทยาลัยสงขลานครินทร์ ปีการศึกษา 2537-2540 - ระดับบัณฑิตศึกษา ปริญญาศิลปศาสตรมหาบัณฑิต สาขาวิชาการจัดการมนุษย์กับ สิ่งแวดล้อม มหาวิทยาลัยเชียงใหม่ ปีการศึกษา 2541-2543
ประวัติการทำงาน	- ปี พ.ศ. 2543 นักวิชาการเผยแพร่ สังกัดศูนย์ควบคุมไฟฟ้าที่ 31 (เชียงใหม่) สำนัก ควบคุมไฟฟ้า กรมป่าไม้