

บทที่ 2 ทฤษฎี และแนวคิดที่เกี่ยวข้อง

การศึกษาวิจัย เรื่อง การศึกษาเปรียบเทียบ ความรู้ และทัศนคติของสตรีเรื่อง ปัญหาสิ่งแวดล้อมจากโรงงานอุตสาหกรรมที่ส่งผลกระทบต่อชุมชน ศึกษาเปรียบเทียบเฉพาะ กรณีสตรีที่ทำงานในโรงงาน กับสตรีในหมู่บ้าน ผู้ศึกษาได้ศึกษาค้นคว้าเพื่อเป็นข้อมูลพื้นฐาน และแนวทางในการศึกษา โดยแบ่งสาระสำคัญออกเป็น 6 ด้าน ดังนี้

1. ทฤษฎีเกี่ยวกับความรู้ (Knowledge)
2. ทฤษฎีเกี่ยวกับทัศนคติ (Attitude)
3. การให้ความรู้เพื่อการอนุรักษ์ทรัพยากรธรรมชาติและจัดการคุณภาพ สิ่งแวดล้อม
4. สตรีในการพัฒนาอย่างยั่งยืน (Women in Sustainable Development)
5. ปัญหาจากโรงงานอุตสาหกรรมที่ส่งผลกระทบต่อสิ่งแวดล้อม
6. งานวิจัยที่เกี่ยวข้อง

1. ทฤษฎีเกี่ยวกับความรู้

1.1 ความหมายของคำว่า ความรู้ (knowledge)

- ไพร์ตัน จันทรผลหอม (2539) ได้กล่าวถึง Good ซึ่งได้ให้ความหมายของ “ความรู้” ว่า ความรู้เป็นข้อเท็จจริง (Facts) ความจริง (Truth) กฎเกณฑ์ และข้อมูลต่าง ๆ ที่ มนุษย์ได้รับ และรวบรวมสะสมไว้จากมวลประสบการณ์ต่าง ๆ ซึ่งสอดคล้องกับพจนานุกรม ของเว็บสเตอร์ (The Lexicon Webster, 1977) ซึ่งได้ให้ความหมายว่าความรู้ เป็นโครงสร้างที่ เกิดขึ้นจากการศึกษา หรือการค้นหา หรือเป็นความรู้ที่เกี่ยวกับสถานที่ สิ่งของ หรือบุคคล ซึ่ง ได้จากการสังเกต ประสบการณ์ หรือจากรายงานการรับรู้

1.2 ระดับความรู้

- Bloom และคณะ (1956) ได้แบ่งระดับความรู้ (Cognitive Domain) เป็น 6 ระดับ โดยเรียงจากพฤติกรรมขั้นง่ายไปสู่ขั้นยาก (อ้างใน เพ็ญพิไล ฤทธานนท์, 2536) ดังนี้คือ

1.2.1 ความรู้ ความจำ (Knowledge) เป็นความสามารถทางสมองในอันที่จะทรงไว้หรือรักษาไว้ซึ่งเรื่องราวต่าง ๆ ที่บุคคลได้รับรู้เข้าไว้ในสมอง การวัดว่าบุคคลมีความสามารถในการจำเรื่องราวต่าง ๆ ได้มากน้อยเพียงใดนั้น ให้ดูที่ว่าบุคคลนั้นสามารถเลือกได้ซึ่งสิ่งที่จะจำไว้ได้เพียงใด สำหรับความเข้าใจ (Comprehension) เป็นความสามารถในการสื่อความหมาย ทั้งให้ผู้อ่านรู้เจตนาของตน และตนเองรู้ความหมาย ความปรารถนาของผู้อื่น

1.2.2 การนำไปใช้ (application) เป็นความสามารถในการนำความรู้ ความจำและความเข้าใจไปใช้ในการแก้ปัญหาใหม่ที่เกิดขึ้นอย่างได้ผล ความสามารถในการนำไปใช้ ไม่ได้หมายความว่าถึงการศึกษาได้เรียนรู้วิธีการแก้ปัญหาซึ่งเป็นเรื่องราวหรือเหตุการณ์ใหม่ ๆ ที่เกิดขึ้นแต่เป็นความสามารถในการนำสิ่งที่ได้จากการเรียนการสอนไปแก้ไขสถานการณ์ให้สำเร็จลุล่วงไป

1.2.3 การวิเคราะห์ (analysis) เป็นความสามารถในการพิจารณาเรื่องราวใด ๆ ออกเป็นส่วนย่อย ๆ

1.2.4 การสังเคราะห์ (synthesis) เป็นความสามารถในการประกอบส่วนย่อย ๆ เข้ากันได้เป็นเรื่องเป็นราวเป็นความสามารถในการพิจารณาเรื่องราวในหลาย ๆ ลักษณะ แล้วนำมาจัดระบบโครงสร้างเสียใหม่ ให้เกิดสิ่งใหม่ซึ่งมีประสิทธิภาพดีกว่าเดิม

1.2.5 การประเมินค่า (evaluation) เป็นความสามารถในการตัดสิน ติราคา โดยอาศัยหลักเกณฑ์ (criteria) และมาตรฐาน (standard) ที่วางไว้

1.3 การวัดความรู้

เครื่องมือในการวัดความรู้มีหลายชนิด แต่ละชนิดก็เหมาะสมกับการวัดความรู้ตามคุณลักษณะ ซึ่งแตกต่างกันออกไป ในที่นี้จะกล่าวถึงเครื่องมือที่ใช้วัดความรู้ที่นิยมกันมาก คือ แบบทดสอบ (test) (บุญธรรม กิจปรีดาบริสุทธิ์, 2531: 21 – 25) ซึ่งถือว่าเป็นสิ่งเร้าเพื่อนำไปเร้าผู้ถูกสอบให้แสดงอาการตอบสนองออกมาด้วยพฤติกรรมบางอย่าง รูปแบบของแบบทดสอบมีอยู่ 3 ลักษณะ คือ แบบทดสอบปากเปล่า เป็นการสอบโดยใช้การตอบโต้ด้วยวาจาหรือคำพูดระหว่างผู้ทำการสอบกับผู้ถูกสอบโดยตรง หรือบางครั้งเรียกว่า “การสัมภาษณ์” (interview) แบบทดสอบข้อเขียน แบ่งออกเป็น 2 แบบ คือแบบความเรียง เป็นแบบที่ต้องการ

ให้ผู้ตอบอธิบายเรื่อง บรรยายเรื่องราว ประพันธ์หรือวิพากษ์วิจารณ์เรื่องราวเกี่ยวกับความรู้นั้น และแบบจำกัดความ และแบบที่ให้ผู้ตอบพิจารณาเปรียบเทียบตัดสินข้อความหรือรายละเอียดต่าง ๆ มี 4 ลักษณะ คือ แบบถูกผิด แบบเติมคำ แบบจับคู่ และแบบเลือกตอบ และลักษณะสุดท้ายคือแบบทดสอบภาคปฏิบัติ เป็นข้อสอบที่ไม่ต้องการให้ผู้ถูกสอบตอบสนองออกมาด้วยคำพูด หรือการเขียนเครื่องหมายใด ๆ แต่มุ่งให้แสดงพฤติกรรมด้วยการกระทำจริง มักเป็นข้อสอบในเนื้อหาวิชาที่ต้องการให้ปฏิบัติจริง

2. ทฤษฎีเกี่ยวกับทัศนคติ (attitude)

สุชา จันทน์เอม (2524: 80) กล่าวว่าไว้ว่า ทัศนคติ หมายถึง ความรู้สึกหรือท่าทีของบุคคลที่มีต่อบุคคล วัตถุสิ่งของ หรือสถานการณ์ต่าง ๆ ความรู้สึกหรือท่าทีนี้จะเป็นไปในการทำงานที่พึงพอใจหรือไม่พึงพอใจ เห็นด้วยหรือไม่เห็นด้วยก็ได้ ทัศนคติมิได้ติดตัวมาแต่กำเนิด แต่เกิดจากประสบการณ์และการเรียนรู้ของบุคคล ด้วยเหตุนี้ทัศนคติจึงอาจเปลี่ยนแปลงได้ตลอดเวลา และการเปลี่ยนแปลงนี้ขึ้นอยู่กับการเรียนรู้และประสบการณ์ใหม่ที่บุคคลได้รับเพิ่มขึ้น การเปลี่ยนแปลงจะเร็วหรือช้าขึ้นอยู่กับความเข้มข้นของทัศนคติ และประสบการณ์ใหม่ที่ได้รับด้วย นอกจากนี้ยังได้กล่าวอ้างคำนิยามของนักจิตวิทยาเกี่ยวกับทัศนคติหลายท่าน ดังเช่นแนวคิดของ Allport ซึ่งได้ให้นิยามไว้ว่า ทัศนคติเกิดจากการเรียนรู้ อาทิ เด็กที่เกิดมาใหม่จะได้รับการอบรมสั่งสอนเกี่ยวกับวัฒนธรรมและประเพณีจากบิดามารดาทั้งโดยทางตรงและทางอ้อม ตลอดจนได้เห็นแนวการปฏิบัติของพ่อแม่แล้วรับมาปฏิบัติตามต่อไปและนอกจากนั้นทัศนคดียังเกิดจากความสามารถในการแยกแยะความแตกต่าง (differentiation) นั่นคือ แยกสิ่งใดดีไม่ดี เช่น ผู้ใหญ่กับเด็กจะมีการกระทำที่แตกต่างกัน เกิดจากประสบการณ์ของแต่ละบุคคลซึ่งแตกต่างกันออกไป และในการเกิดทัศนคติของบุคคลนั้นพบว่า มีปัจจัยที่ทำให้เกิดทัศนคติได้หลายประการ นอกจากนี้แล้วยังได้กล่าวอ้างถึง Krech, Crutchfield และ Ballachy ซึ่งได้ให้ความเห็นว่า ทัศนคติอาจเกิดขึ้นจากการตอบสนองความต้องการของบุคคล นั่นคือ สิ่งใดตอบสนองความต้องการของตนได้ บุคคลก็มีทัศนคติดีต่อสิ่งนั้น ในทางตรงกันข้าม หากสิ่งใดตอบสนองความต้องการของตนไม่ได้ บุคคลก็จะมีทัศนคติไม่ดีต่อสิ่งนั้น นอกจากนี้ทัศนคติเกิดจากการได้เรียนรู้ความจริงต่าง ๆ อาจจะได้เรียนรู้มาโดยการอ่านหรือจากคำบอกเล่าของผู้อื่นก็ได้ เพราะฉะนั้น บางคนจึงเกิดทัศนคติไม่ดีต่อผู้อื่นโดยการฟังจากการติฉินที่ใคร ๆ มาบอกไว้ก่อนก็ได้ รวมถึงเกิดจากการเข้าไปเป็นสมาชิกหรือสังกัดกลุ่มใดกลุ่มหนึ่ง

คนส่วนมากมักยอมรับเอาทัศนคติของกลุ่มมาเป็นของตน หากทัศนคตินั้นไม่ขัดแย้งกับทัศนคติของตนเกินไป และยังพบว่าทัศนคติมีส่วนสัมพันธ์กับบุคลิกภาพของบุคคลด้วยนั้น คือ ผู้ที่มีบุคลิกภาพสมบูรณ์มักมองผู้อื่นในแง่ดี ส่วนผู้ปรับตัวยากจะมีทัศนคติในทางตรงข้าม คือ มักมองว่ามีผู้คอยอิจฉาริษยาหรือคิดร้ายต่าง ๆ ต่อตน

องค์ประกอบของทัศนคติ

สุชา จันทน์เอม (2524: 81) ได้กล่าวไว้ว่าทัศนคติประกอบด้วยองค์ประกอบสำคัญ 3 ประการ คือ

1. Cognition component เป็นองค์ประกอบเกี่ยวกับความรู้หรือความเชื่อถือของบุคคลต่อสิ่งใดสิ่งหนึ่ง หากบุคคลมีความรู้หรือเชื่อว่าสิ่งใดไม่ดีก็มักจะมีทัศนคติไม่ดีต่อสิ่งนั้น
2. Feeling component เป็นองค์ประกอบทางด้านความรู้สึกของบุคคลซึ่งมีอารมณ์เกี่ยวข้องกับอยู่ด้วย นั่นคือ หากบุคคลมีความรู้สึกรักหรือชอบพอบุคคลใดหรือสิ่งใด ก็จะช่วยให้เกิดทัศนคติที่ดีต่อบุคคลนั้นหรือสิ่งนั้นไปด้วย แต่ถ้าหากมีความรู้สึกเกลียดหรือโกรธบุคคลใดสิ่งใดก็จะทำให้มีทัศนคติต่อบุคคลหรือสิ่งนั้นไปในทางตรงกันข้าม
3. Action tendency component เป็นองค์ประกอบที่เกี่ยวกับพฤติกรรมของบุคคล คือ ความโน้มเอียงที่บุคคลจะแสดงพฤติกรรมตอบโต้บางอย่างใดอย่างหนึ่งออกมา พฤติกรรมที่เขาแสดงออกมานั้นเกิดจากความรู้ และความรู้สึกที่เขามีอยู่เกี่ยวกับวัตถุ เหตุการณ์ หรือบุคคล

การสร้างทัศนคติ

ทัศนคติเกิดจากการเรียนรู้และการเพิ่มพูนประสบการณ์ให้แก่บุคคล และองค์ประกอบที่มีอิทธิพลต่อการสร้างทัศนคติมีดังนี้ คือ

1. วัฒนธรรม (culture) วัฒนธรรมมีอิทธิพลต่อชีวิตของบุคคล ตั้งแต่ครอบครัว โรงเรียน วัด สถาบันอื่นในสังคม วิทยุ โทรทัศน์ สื่อสารมวลชนต่าง ๆ มีอิทธิพลต่อการสร้างทัศนคติ
2. ครอบครัว (family) ครอบครัวเป็นแหล่งแรกที่อบรมให้เรียนรู้การสมาคมต่าง ๆ จึงมีอิทธิพลมากที่สุดในการสร้างทัศนคติ
3. กลุ่ม (social groups) บุคคลจะมีทัศนคติโดยได้รับอิทธิพลจากกลุ่ม ทั้งนี้เพราะความต้องการการยอมรับ ต้องการคำแนะนำและความช่วยเหลือจากกลุ่ม
4. บุคลิกภาพ (personality) ลักษณะบุคลิกภาพมีความสัมพันธ์ หรือมีอิทธิพลต่อ

ทัศนคติของบุคคลมากเหมือนกัน นั่นคือ พวกที่ชอบสังคม พวกเกลียดสังคม พวกชอบเด่น หรือพวกอ่อนน้อม จะมีทัศนคติไม่เหมือนกัน มีผู้ศึกษาค้นคว้าพบว่า พวกหัวสมัยใหม่หรือพวกหัวรุนแรงมักจะเป็นพวกมีบุคลิกภาพทางสังคมและชอบแสดงตัว (extrovert) เป็นส่วนมาก

การเปลี่ยนแปลงทัศนคติ (attitude change)

ทัศนคติของบุคคลเกิดจากการเรียนรู้และประสบการณ์ ฉะนั้นหากพบว่าทัศนคติใดเป็นไปในทางที่จะทำให้บุคลิกภาพเสื่อมเสียก็ควรหาทางเปลี่ยนให้ใหม่และปรับปรุงได้นักจิตวิทยาจึงได้แนะนำวิธีการเปลี่ยนแปลงทัศนคติ 3 ประการดังนี้ คือ

1. การชักชวน (persuasion) มีบุคคลเป็นจำนวนมากที่สามารถปรับปรุงทัศนคติหรือเปลี่ยนทัศนคติของตนเสียใหม่ หลังจากได้รับคำแนะนำบอกเล่าหรือได้รับความรู้เพิ่มพูนขึ้น
2. การเปลี่ยนกลุ่ม (group change) ได้กล่าวแล้วว่า กลุ่มมีอิทธิพลต่อการสร้างทัศนคติของบุคคลมาก ฉะนั้น หากจะเปลี่ยนทัศนคติของบุคคล อาจจะทดลองเปลี่ยนกลุ่ม
3. การโฆษณาชวนเชื่อ (propaganda) เป็นการชักชวนให้บุคคลหันมาสนใจหรือรับรู้ โดยการสร้างสิ่งแปลกใหม่

การเปลี่ยนแปลงทัศนคติจะได้น้อยอย่างไรขึ้นอยู่กับองค์ประกอบ 3 ประการ คือ

- ก. การเลือกรับรู้ (selective perception) บุคคลจะเลือกรับรู้ในสิ่งที่เห็นว่าเหมาะกับตนเท่านั้นหากสิ่งใดที่ไม่เหมาะกับตนจะตัดออกไป คือ ไม่รับรู้นั่นเอง
- ข. การหลีกเลี่ยง (avoidance) นั่นคือ บุคคลจะรับเอาแต่สิ่งที่ให้ความสุขหรือให้ในสิ่งที่ตนต้องการเท่านั้น ส่วนสิ่งที่จะบังเกิดความทุกข์แก่ตนบุคคลจะไม่ยอมรับ คนชนิดนี้ก็เปลี่ยนทัศนคติได้ยากเช่นเดียวกับพวกแรก
- ค. การสนับสนุนของกลุ่ม (group support) บุคคลประสบความสำเร็จในกลุ่มใดกลุ่มหนึ่งก็ไม่อยากที่จะเปลี่ยนแปลงกลุ่มใหม่ เพราะมีความสุขและประสบความสำเร็จแล้วพวกนี้ก็จะเปลี่ยนแปลงทัศนคติได้ยากเช่นเดียวกัน

ทัศนคติทางสังคม (social attitudes)

ซูซา จันท์โฮม (2524: 85) ได้มีแนวคิดว่า ทัศนคติของบุคคลมีความสำคัญต่อความเป็นอยู่ในสังคมมาก เพราะในสังคมมักจะอาศัยความคิดเห็นและความช่วยเหลือซึ่งกันและกัน การกระทำทุกอย่างในสังคมต้องขอความร่วมมือจากบุคคลทุกฝ่าย ฉะนั้น หากคนส่วนใหญ่ในสังคมมีแนวความคิดสร้างสรรค์และเห็นประโยชน์ส่วนรวม มีความเห็นด้วยและคัดค้านอย่างมี

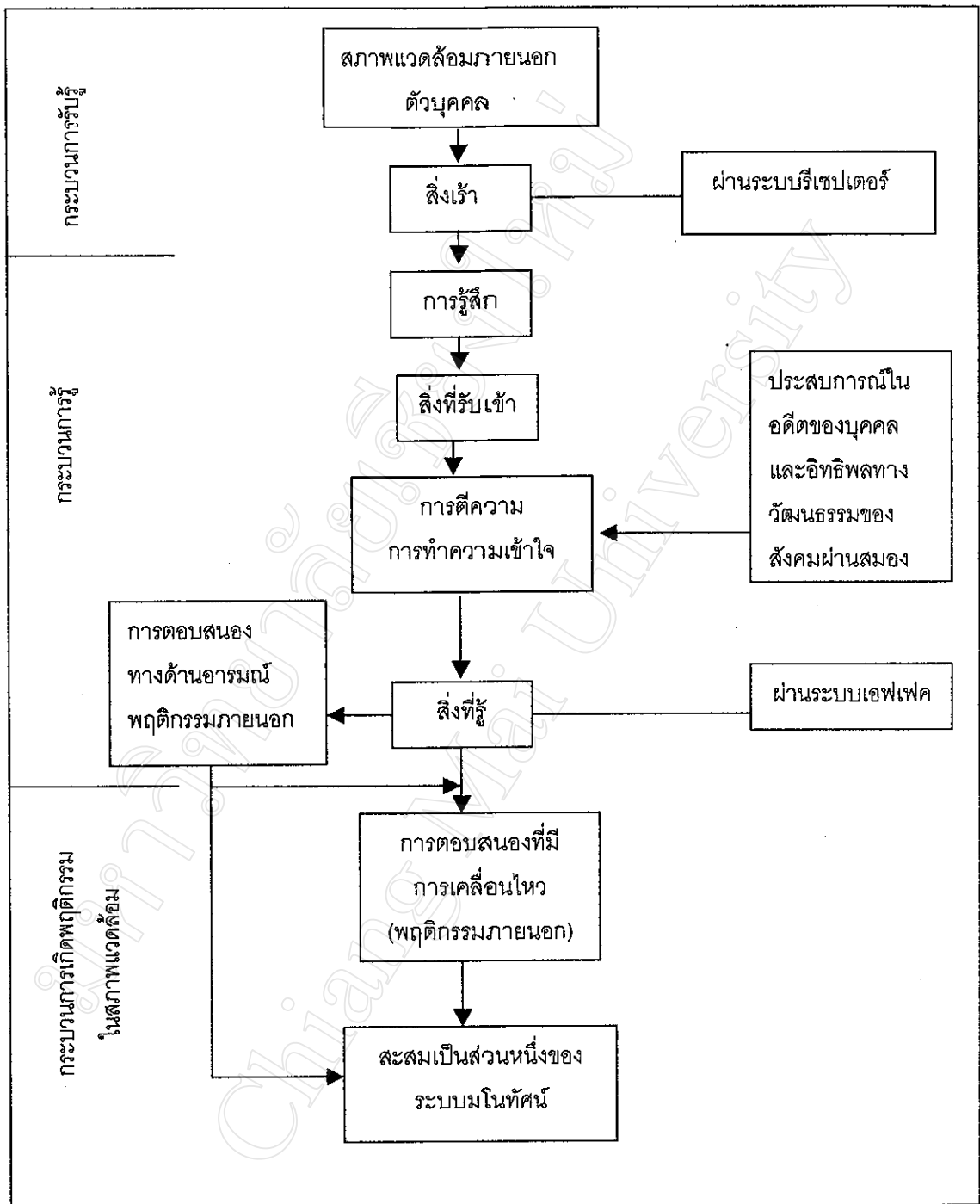
เหตุผล สังคมจะได้รับประโยชน์จากบุคคลมากที่สุด และในขณะที่เดียวกันทัศนคติทางสังคมนั้นสร้างขึ้นมาจากสิ่งเร้าทางสังคมนั่นเอง และบุคคลในสังคมได้ยึดถือและนำมาปฏิบัติต่อ ๆ กันมา กล่าวได้อีกอย่างหนึ่งว่าทัศนคติทางสังคมเกิดจากความสัมพันธ์ของบุคคลภายในสังคม หรือระหว่างบุคคลในกลุ่มต่าง ๆ หรือเกิดจากความสัมพันธ์ระหว่างบุคคลต่อสิ่งของหรือสถานการณ์ต่าง ๆ กัน

ดังนั้นจะเห็นได้ว่าทัศนคติทางสังคม เป็นส่วนประกอบสำคัญของบุคคลแต่ละคนที่เกี่ยวข้องกัน สร้างขึ้นโดยความสัมพันธ์ของบุคคลกับบุคคลหรือสถานการณ์ อาจจะเป็นการเลียนแบบกันของบุคคลในสังคม หรืออิทธิพลจากกลุ่ม

3. การให้ความรู้เพื่อการอนุรักษ์ทรัพยากรธรรมชาติและจัดการคุณภาพสิ่งแวดล้อม

3.1 การรับรู้ และการเรียนรู้

วิลเลียมส์ ฮอร์วากูร (2541) ได้กล่าวไว้ว่า ความสัมพันธ์ของมนุษย์กับสภาพแวดล้อมที่จะนำไปสู่การเกิดพฤติกรรมนั้น มนุษย์มีกระบวนการรับรู้ (Percept) จากสิ่งเร้าภายนอก ทั้งที่เป็นรูปธรรม นามธรรม และผ่านกระบวนการรู้ (Cognition) ซึ่งจะนำไปสู่การเกิดพฤติกรรมได้ นอกจากนี้ยังได้กล่าวอ้างถึงทฤษฎีสถานะของเลวิน (Lewin's Field Theory) ที่ได้อธิบายถึงพฤติกรรมของบุคคลไว้ว่า พฤติกรรม (Behavior = B) ย่อมขึ้นอยู่กับความสัมพันธ์ระหว่างอิทธิพลต่างๆ ของบุคคล (Person = P) กับสภาพแวดล้อมที่บุคคลนั้นรับรู้ (Environment = E) นั่นคือ แนวคิดของเลวินได้แสดงให้เห็นว่า พฤติกรรมของมนุษย์นั้นเกิดจากความสัมพันธ์ระหว่างอิทธิพลภายในตัวบุคคล กับอิทธิพลภายนอกที่แต่ละบุคคลรับรู้ด้วย หมายถึง พฤติกรรมของมนุษย์ถูกกำหนดโดยอิทธิพลภายใน หมายถึง อิทธิพลทางด้านสรีรวิทยา บุคลิกภาพ สังคม และวัฒนธรรม และถูกกำหนดโดยอิทธิพลภายนอกหมายถึง สภาพแวดล้อม ภายนอก และแต่ละบุคคลจะมีประสบการณ์แตกต่างกัน ดังภาพ



แผนภูมิที่ 1. แสดงความสัมพันธ์ของมนุษย์กับสภาพแวดล้อมที่นำไปสู่การเกิดพฤติกรรม
 ที่มา : วิมลสิทธิ์ ทรายางกูร. 2541. พฤติกรรมมนุษย์กับสภาพแวดล้อม. หน้า 8

นอกจากนั้นแล้วยังได้กล่าวอ้างถึงแนวคิดของ บรุนสวิค (Egon Brunswik) ว่าในกระบวนการรับรู้ของบุคคลนั้นยังมีปัจจัยที่มีอิทธิพลต่อการรับรู้สภาพแวดล้อมกายภาพว่าสิ่งเร้าไม่ใช่เป็นต้นกำเนิดของการเร้า แต่สิ่งเร้าเป็นต้นกำเนิดของข่าวสาร (Source Information) นั่นคือ บุคคลจะมีการรับรู้สิ่งเร้าที่เข้ามาที่มีความถูกต้องเพียงบางส่วนเท่านั้นในลักษณะน่าจะเป็น (probability) บุคคลจะเรียนรู้ความน่าจะเป็นเกี่ยวกับสภาพแวดล้อมและสะสมไว้เป็นส่วนหนึ่งของประสบการณ์ และในกระบวนการรับรู้ของบุคคลนั้น มีปัจจัยที่มีอิทธิพลต่อการรับรู้สภาพแวดล้อมทางกายภาพ ดังนี้

1. สภาพแวดล้อมกายภาพในฐานะที่เป็นข่าวสารในการรับรู้ : มีส่วนที่เป็นจุดสนใจ และมีอิทธิพลต่อสภาวะแวดล้อมอื่นๆ ที่อยู่รอบของสภาพแวดล้อมนั้น คือสภาพการได้รับข่าวสารน้อยเกินไป และมากเกินไป

2. ประสบการณ์ในอดีตของบุคคลที่รับรู้สภาพแวดล้อม : นับว่าเป็นส่วนที่มีความสำคัญยิ่งต่อกระบวนการรับรู้ ผลของการรับรู้ที่แตกต่างกันระหว่างบุคคลต่าง ๆ มีส่วนมาจากประสบการณ์ในอดีตที่ต่างกัน

3. ความใส่ใจ และการให้คุณค่า : เกิดจากความต้องการตามความจำเป็นหรือเป้าหมายในปัจจุบัน หรืออนาคตของบุคคลนั้น ๆ บุคคลจะเลือกรับรู้เฉพาะข่าวสารในส่วนที่สอดคล้องกับความสนใจ ซึ่งเป็นไปตามเป้าหมายทางพฤติกรรม ส่วนอื่นๆ จะถูกละทิ้งไป และข่าวสารที่รับรู้เข้ามาย่อมมีความหมายตามระบบคุณค่าที่บุคคลยึดถือ

3.2 การให้การศึกษา

ในระยะสองทศวรรษที่ผ่านมา ในระดับโลกทุกประเทศได้ตระหนักร่วมกันว่าไม่สามารถมีสังคมหรือเศรษฐกิจที่สุขสมบูรณ์ได้ในขณะที่มีปัญหาความเสื่อมโทรมของทรัพยากรธรรมชาติ และสิ่งแวดล้อม ในแนวทางการพัฒนาอย่างยั่งยืน (Sustainable development) ที่ทุกประเทศได้ร่วมกันกำหนดขึ้นมาในแผนปฏิบัติการ 21 (Agenda 21) ซึ่งเป็นแนวทางในการพัฒนาอย่างยั่งยืนทั้งในด้านสังคม เศรษฐกิจ และสิ่งแวดล้อมโดยได้กำหนดขึ้นบนแนวคิดที่ว่าพัฒนาที่ยั่งยืนจะต้องให้ประชาชนทุกคนมีส่วนร่วม ในแนวทางหนึ่งที่ได้ระบุไว้ในการพัฒนาที่เกี่ยวข้องกับการมีส่วนร่วมของประชาชนคือการศึกษา ฝึกอบรม และความตระหนักของสาธารณชน (Education, Training and Public Awareness) ทั้งนี้เนื่องจากได้ตระหนักว่าประชาชนเป็นจำนวนมากยังขาดความเข้าใจ ในเรื่องความสัมพันธ์ที่

ใกล้ขีดระหว่างกิจกรรมของมนุษย์กับสิ่งแวดล้อม เนื่องจากขาดข้อมูลที่ถูกต้องและเพียงพอ ดังนั้นจึงมีความจำเป็นที่เพิ่มพูนความรู้สึก (Sensitivity) และการมีส่วนร่วมของประชาชนในการแก้ไขปัญหาทางด้านสิ่งแวดล้อมและการพัฒนา และได้ระบุไว้อย่างชัดเจนว่า การศึกษาจะช่วยให้ประชาชนเกิดความตระหนักถึงเรื่องสิ่งแวดล้อม จริยธรรม ค่านิยม ตลอดจนจนถึงทัศนคติ ทักษะ และพฤติกรรมที่จะส่งเสริมการพัฒนาอย่างยั่งยืน และยังได้กำหนดอีกว่า การศึกษาควรให้ความรู้แก่ประชาชนไม่เฉพาะเรื่องสิ่งแวดล้อมทางชีวภาพ และกายภาพเท่านั้น แต่รวมถึงการพัฒนามนุษย์ (Human Development) ด้วย และในวิธีการที่ทุกประเทศจะต้องปรับปรุงการศึกษาเพื่อการพัฒนาอย่างยั่งยืนนั้น ได้กำหนดไว้ว่าทุกประเทศต้องให้ประชาชนทุก ๆ วัยได้รับความรู้และการศึกษาในเรื่องสิ่งแวดล้อมและการพัฒนา และในขณะเดียวกันต้องให้การสนับสนุนหน่วยงานต่าง ๆ ในสังคม หมายถึง อุตสาหกรรม มหาวิทยาลัย รัฐบาล องค์การพัฒนาเอกชน และองค์กรชุมชนในการให้ความรู้แก่ประชาชนในเรื่องการจัดการสิ่งแวดล้อม (ประสาน ดั่งสิกบุตร, 2542: 72)

สำหรับประเทศไทยในแนวทางการพัฒนาอย่างยั่งยืนในมิติทางด้านสังคมนั้น ได้มีมาตรการที่สอดคล้องกับแผนปฏิบัติการ 21 ในประเด็นของการมีส่วนร่วมของประชาชน ซึ่งวันเพ็ญ สุรฤกษ์ (2528) กล่าวไว้ว่า วิธี หรือมาตรการอนุรักษ์ทางสังคม (Social Measures) ไม่ใช่เป็นภาระหน้าที่ของหน่วยงานใดหน่วยงานหนึ่ง หรือใครคนใดคนหนึ่งโดยเฉพาะ แต่เป็นหน้าที่ของประชาชนทุกคน ซึ่งวิธีการอนุรักษ์ทางสังคมนี้ แนวทางหนึ่ง คือการให้การศึกษาคือความรู้ ข้อมูลแก่ประชาชนทุกคน ทุกอาชีพ ทุกระดับอายุ และวัย ทั้งในโรงเรียนหรือสถานประกอบการศึกษา และนอกโรงเรียน เพื่อให้ทุกคนได้ตระหนักในคุณค่าสิ่งแวดล้อม เกิดความรักความหวงแหน เห็นความสำคัญและความจำเป็นในการอนุรักษ์ และได้กล่าวอ้างถึง ดร.เกษม สนิทวงศ์ ณ อยุธยา อดีตเลขาธิการคณะกรรมการสิ่งแวดล้อมแห่งชาติที่ได้กล่าวไว้ว่า “งานหลักที่สำคัญยิ่งประการหนึ่งของการส่งเสริมและรักษาคุณภาพสิ่งแวดล้อม คือการให้การศึกษาคือความเข้าใจในปัญหาสิ่งแวดล้อมแก่ประชาชนโดยทั่วไป ทั้งนี้เพื่อให้เกิดการตระหนักรับรู้ (Public Awareness) และเข้าใจถึงภัยจากภาวะเสื่อมโทรมของสิ่งแวดล้อมนั่นเอง” และที่สำคัญของการให้การศึกษารวมไปถึงการให้ความรู้ ชาวสารต่าง ๆ ตลอดจนการประชาสัมพันธ์ผ่านทางสื่อมวลชนต่าง ๆ อาทิ หนังสือพิมพ์ วิทยุ โทรทัศน์ ตลอดจนการอภิปราย

ในกระบวนการของการให้การศึกษาคือความรู้ นั้น เจษฎา แซ่มประเสริฐ (2528) ได้ให้ความเห็นว่า การแก้ไขปัญหาเรื่องทรัพยากรธรรมชาติและสิ่งแวดล้อมนั้น จำเป็นต้องกระทำ

การอย่างต่อเนื่องตลอดชีวิตและเน้นการศึกษานอกโรงเรียนที่จะช่วยให้ประชาชนคิดเป็น
แก้ปัญหาเป็น โดยวิธีการส่งเสริม 4 วิธี คือ

1. ความรู้ทางข่าวสารข้อมูล หมายถึง การถ่ายทอดความรู้ข่าวสารผ่านทางสื่อมวลชน
ต่าง ๆ รวมถึง การจัดประสบการณ์และสิ่งแวดล้อมให้เป็นสิ่งที่ทำให้เกิดการศึกษาหาความรู้
2. ความรู้โดยธรรมชาติ หมายถึง การให้การศึกษาโดยจัดให้เป็นการศึกษาในสวนที่
เป็นการศึกษานอกระบบ (Informal Education) ให้ผู้เรียนได้เกิดการเรียนรู้ด้วยตนเองหรือเรียน
ทางธรรมชาติจนเกิดความตระหนักขึ้นแก่ตัวเองที่จะเฝ้าระวังมิให้เกิดปัญหาทางด้านมลภาวะ
ขึ้น
3. ความรู้โดยการจัดสิ่งแวดล้อมให้เป็นสื่อการศึกษา หมายถึง การจัดสิ่งแวดล้อมใน
สังคมให้เป็นสื่อกลางก่อให้เกิดการศึกษา เป็นการกำหนดเนื้อหาของความรู้ให้สอดคล้องกับ
ความต้องการของประชาชนแต่ละท้องถิ่น อันเป็นคุณลักษณะเฉพาะแห่ง เป็นการศึกษาที่ไป
สัมผัสกับสื่อหรือสิ่งแวดล้อมแล้ว เกิดความสนใจศึกษาและสามารถเปลี่ยนแปลงทัศนคติได้
การที่เข้าไปสัมผัส อาจเป็นสื่อที่ผู้ให้หรืออาจเป็นสื่อที่ศึกษาด้วยตนเองก็ได้ แต่ประการสำคัญ
อยู่ที่ผลของการศึกษานั้นจะเป็นผลที่เกิดการเรียนรู้และการเปลี่ยนแปลงในตัวผู้เรียนนั่นเอง
ดังนั้นการให้ความรู้ตามวิธีนี้คือการจัดสิ่งแวดล้อมให้สังคมเป็นสื่อกลางก่อให้เกิดการศึกษา
นั่นเอง

4. ความรู้โดยการฝึกอบรม การฝึกอบรมเป็นกระบวนการเพื่อการเปลี่ยนแปลง
พฤติกรรมและความรู้ของผู้เข้ารับการอบรมได้ดีขึ้น เป็นกระบวนการเกี่ยวกับการเพิ่มพูนความ
สามารถในการทำงานให้ดีขึ้น ทั้งในปัจจุบันและอนาคต

นอกจากนั้น วินัย วีระวัฒนานนท์ (2532, 87) กล่าวว่า การให้ความรู้หรือเผยแพร่
ข่าวสารสิ่งแวดล้อมผ่านสื่อมวลชนชนิดต่าง ๆ นับว่ามีความสำคัญไม่ยิ่งหย่อนไปกว่าการให้
การศึกษาในโรงเรียน ความก้าวหน้าทางวิทยาศาสตร์และเทคโนโลยีทำให้ประชาชนมีโอกาสที่
จะได้รับข่าวสาร หรือความรู้ต่าง ๆ ได้อย่างทั่วถึง ซึ่งการรับรู้ (perception) เป็นกระบวนการ
ทางสมองที่จะจดจำข้อมูลข่าวสารที่ส่งมายังผู้รับ ซึ่งกระบวนการรับรู้ข้อมูลของสมองจะมีการ
เปลี่ยนแปลงปรับปรุงข้อมูลใหม่ในรูปที่มีความหมายต่อผู้รับ การรับรู้ข่าวสารเป็นคุณสมบัติที่มี
อยู่ในตัวผู้รับแต่ละคนการที่จะรับข่าวสารได้ดีเพียงใดขึ้นอยู่กับองค์ประกอบที่มีผลต่อการรับรู้
ข่าวสารของบุคคล ดังนี้

1. การคาดหวัง บุคคลจะรับรู้ข่าวสารตามที่เขาคาดหวังว่าจะได้รับ

2. อารมณ์ ในขณะที่บุคคลมีอารมณ์หรือมีความรู้สึกโกรธ หรือไม่พอใจอะไร บางขณะ หากมีคนมาพูดจาอะไรด้วยแม้ไม่เจตนาร้ายผู้รับข่าวสารนั้นอาจมีอารมณ์ไม่พอใจ ต่อข่าวสารนั้นได้

3. ภาษา ภาษาที่ใช้ทั้งภาษาพูดและภาษาเขียนในการส่งข่าว มีความสำคัญต่อการ รับรู้ข่าวสารมาก

4. เจตคติ และค่านิยม การที่บุคคลจะรับรู้ข่าวสารอย่างไรขึ้นอยู่กับเจตคติและ ค่านิยมของแต่ละบุคคล ซึ่งส่งผลกระทบต่ออารมณ์ การคาดหวัง และภาษาดังกล่าวข้างต้น อีกด้วย

5. ความตั้งใจ ในชีวิตประจำวันของแต่ละบุคคลจะพบอยู่บ่อยครั้งว่าได้มอง หรือฟัง ในเรื่องเดียวกัน แต่ข้อมูลที่ได้รับไว้แตกต่างกัน

นอกจากที่ได้กล่าวมาแล้ว วิธีการให้การศึกษาและความรู้ที่ได้ผลมากในชุมชน ปัจจุบัน คือ การสร้างเครือข่ายการเรียนรู้ในชุมชน ซึ่งในอดีตกาลจะเป็นในลักษณะที่เป็น การถ่ายทอดและสะสมความรู้ในลักษณะของประเพณีวัฒนธรรม เช่น การแห่นางแมวขอฝนเป็น วิธีการสืบทอดของภูมิปัญญาชาวบ้านทั้งในระดับครอบครัวและระดับชุมชนในสมัยนั้น (อเนก นาคะบุตร, 2533: 32) และพบมากในปัจจุบันเป็นยุทธศาสตร์ของการพัฒนาในหลายเรื่อง โดยเฉพาะอย่างยิ่งในประเด็นของสิ่งแวดล้อมได้ให้ความสำคัญยิ่งกับมิติของการขยายตัวในรูป เครือข่าย ซึ่งเครือข่ายการเรียนรู้เป็นเรื่องของ การประสานสัมพันธ์อย่างมีพลวัตของ องค์ประกอบต่าง ๆ ที่อยู่ภายในเครือข่ายการเรียนรู้ และอาจเป็นไปใน 2 ลักษณะ คือ แบบ ไม่เป็นทางการในชุมชน และแบบที่มีองค์กรภายนอกสนับสนุน (กรมการศึกษานอกโรงเรียน, 2538) ดังนี้

1. การประสานสัมพันธ์กันเพื่อขยายการเรียนรู้ของบุคคลและชุมชน

การประสานสัมพันธ์กันเพื่อขยายการเรียนรู้ของบุคคลและชุมชน เป็นกระบวนการรวม กลุ่มของประชาชนในชุมชน เพื่อแลกเปลี่ยน ถ่ายทอด และกระจายความรู้ ตลอดจนเพื่อ กระตุ้นการคิด การวิเคราะห์ แก้ไขปัญหาของชุมชนร่วมกัน เป็นลักษณะขององค์กรที่ไม่เป็น ทางการ และมีกิจกรรมร่วมกัน อันได้แก่ การพูดคุยแลกเปลี่ยนความรู้ การถกเถียง วิเคราะห์ สภาพปัญหาของชุมชน และกระทำได้โดยชาวบ้านกับชาวบ้าน ชาวบ้านกับผู้นำหรือผู้รู้ใน ชุมชน และผู้นำหรือผู้รู้ในชุมชนกับอีกชุมชนหนึ่ง และกระบวนการเรียนรู้นี้จะผลมกลมกลืน เข้ากับวิถีชีวิตของคนในชุมชน

2. การประสานสัมพันธ์กันเพื่อส่งเสริมสนับสนุนให้เกิดการขยายการเรียนรู้ของบุคคล และชุมชน เป็นกระบวนการที่ส่งเสริมและสนับสนุนให้กระบวนการเรียนรู้มีความเข้มแข็งและสมบูรณ์ยิ่งขึ้น โดยผู้ที่มีบทบาทสำคัญ ได้แก่ องค์กรภาครัฐและภาคเอกชน ตลอดจนสื่อต่าง ๆ

3.3 การเปิดรับข้อมูลข่าวสาร

วริศรา วราลักษณ์ (2542) ได้กล่าวถึงการเปิดรับข้อมูลข่าวสารของบุคคล ตามแนวคิดของ Atkin ที่กล่าวไว้ว่า บุคคลที่เปิดรับข่าวสารมากยิ่งมีหูตากว้างไกล และมีความรู้ความเข้าใจสภาพแวดล้อม และเป็นคนที่ทันสมัยทันเหตุการณ์มากกว่าบุคคลที่ไม่เปิดรับ จากแนวคิดดังกล่าว การเปิดรับข่าวสารจะมีอิทธิพลต่อการเกิดความรู้ และสามารถนำไปเป็นหัวข้อในการสนทนาในสังคมได้ ในการเปิดรับข่าวสารของบุคคลนั้นจะมีอยู่ 2 ลักษณะ คือ การเปิดรับข่าวสารจากสื่อมวลชน และการเปิดรับข่าวสารจากสื่อบุคคล ดังนี้

1. สื่อมวลชน : หมายถึงสื่อที่ทำให้ผู้รับสาร ทั้งที่เป็นบุคคลหรือกลุ่มบุคคลที่อยู่กันอย่างกระจัดกระจายได้รับในเวลาอันรวดเร็ว สื่อมวลชนดังกล่าว หมายถึง โทรทัศน์วิทยุ หนังสือพิมพ์ นิตยสาร โปสเตอร์ และอิทธิพลของสื่อมวลชนที่มีต่อทัศนคติ และพฤติกรรมของบุคคลนั้นขึ้นอยู่กับปัจจัย 4 ประการ ประการแรก คือ ปัจจัยความมีใจโน้มเอียงของผู้รับสาร (Precedent Position) คือสื่อที่สอดคล้องกับความคิดเห็น ค่านิยม และความโน้มเอียงที่จะปฏิบัติของกลุ่มหรือสถาบันที่บุคคลนั้นเป็นสมาชิกอยู่ก่อน ประการที่สอง คือ การเลือกของผู้รับสาร (Selective Processes) บุคคลจะเลือกรับสื่อที่สอดคล้องกับความคิดเห็นและความสนใจของตน ประการที่สาม คือ อิทธิพลของบุคคล(Personal Influence) ข่าวสารจะผ่านสื่อบุคคลหรือผู้นำความคิดที่เป็นที่เลื่อมใส ศรัทธาของประชาชน และประการที่สี่ คืออิทธิพลของลักษณะของธุรกิจด้านสื่อมวลชน (Economic Aspect) ที่เป็นตลาดการแข่งขันเสรี บุคคลจะมีโอกาสเลือกรับข่าวสารได้อย่างเสรีเช่นกัน นอกจากนั้นแล้วสื่อมวลชนที่บุคคลรับเข้ามาจะมีอิทธิพลต่อการสนับสนุน เปลี่ยนแปลง หรือสร้างทัศนคติ พฤติกรรม ดังนี้

1. สนับสนุนทัศนคติ รสนิยม รวมถึงความมีใจโน้มเอียง ตลอดจนแนวโน้มของพฤติกรรม นั่นคือ หากมีแรงจูงใจเพียงพอ หรือมีโอกาสเหมาะสม สื่อจะเป็นผู้สนับสนุนให้พร้อมที่จะแสดงให้ปรากฏออกมา

2. เปลี่ยนแปลงทัศนคติและพฤติกรรม นั่นคือ สื่อจะเป็นผู้เปลี่ยนแปลงต่อเมื่อบุคคลมีความโน้มเอียงที่จะเปลี่ยนแปลงอยู่แล้วและสื่อได้เสนอในสิ่งที่สอดคล้องกับความต้องการ

3. สร้างทัศนคติและค่านิยมใหม่ให้เกิดขึ้นได้ ในกรณีที่บุคคลนั้น ไม่เคยมีความรู้หรือประสบการณ์มาก่อน และบุคคลนั้นได้รับข่าวสารอยู่บ่อย ๆ เป็นลักษณะที่สะสม

ในปัจจุบันบทบาทของสื่อมวลชนในสังคมเป็นตัวที่เสริมความเชื่อและทัศนคติที่มีอยู่เดิมให้ฝังแน่นมากกว่าจะเปลี่ยนแปลงทัศนคติอย่างสิ้นเชิง สิ่งที่สื่อมวลชนเปลี่ยนแปลงได้มากที่สุด คือ อารมณ์ ส่วนการเปลี่ยนแปลงพฤติกรรมนั้น ยังไม่ปรากฏผลการวิจัยที่แน่นอนส่วนใหญ่แล้วเป็นผลมาจากสื่อสารระหว่างบุคคลทั้งสิ้น (Bettinghaus, 1968)

2. สื่อบุคคล : หมายถึง ตัวบุคคลผู้ที่นำข่าวสารจากบุคคลหนึ่งไปยังบุคคลหนึ่ง โดยอาศัยการติดต่อสื่อสารแบบตัวต่อตัวระหว่างบุคคล 2 คนหรือมากกว่า 2 คนขึ้นไป ได้แก่ ญาติ เพื่อน และบุคคลอื่น ๆ สื่อบุคคลนับว่าเป็นสื่อที่บุคคลเกิดการยอมรับและมีประสิทธิภาพที่สุด และมีอิทธิพลต่อการเปลี่ยนแปลงทัศนคติและพฤติกรรมอีกด้วย

เสถียร เขยประดับ (2525) ได้กล่าวถึงประสิทธิภาพของสื่อบุคคลว่าสามารถทำให้เกิดการแลกเปลี่ยนข่าวสาร สามารถไต่ถาม ขอข่าวสารเพิ่มเติมได้ นอกจากนั้นสามารถเปลี่ยนแปลงทัศนคติที่ฝังรากลึกได้ และในการติดต่อสื่อระหว่างบุคคลมีอยู่ 2 ลักษณะ คือ

1. การติดต่อโดยตรง (Direct Contact) เป็นวิธีการเยี่ยมบ้านที่ผู้รับสารสามารถซักถามทำความเข้าใจได้ และผู้เผยแพร่สามารถยังสามารถสำรวจข้อเท็จจริงเกี่ยวกับผู้รับสารได้ด้วย

2. การติดต่อโดยกลุ่ม (Group Contact of Community) การติดต่อโดยกลุ่ม อาจทำได้โดยการประชุม อภิปราย และสนทนาภายในกลุ่ม

สรุปได้ว่าประสิทธิภาพของสื่อมวลชนกับสื่อบุคคลนั้น มีความแตกต่างกันนั้นคือ สื่อมวลชนจะมีประสิทธิภาพในการให้เกิดความรู้ความเข้าใจในเรื่องหนึ่งเรื่องใดอย่างถูกต้อง ส่วนสื่อบุคคลนั้นจะมีประสิทธิภาพในการชักจูงบุคคล หรือนำมาวินิจฉัยให้บุคคลมีทัศนคติต่อเรื่องนั้น ๆ (Bettinghaus, 1968:180)

4. สตรีในการพัฒนาอย่างยั่งยืน (Women in Sustainable Development)

บทบาทสตรีกับการอนุรักษ์ทรัพยากรธรรมชาติ และคุณภาพสิ่งแวดล้อมนั้น เป็นที่ปรากฏว่าตลอดระยะเวลาที่ผ่านมา ในการรณรงค์เพื่อหาแนวทางในการแก้ไขปัญหาความเสื่อมโทรมของทรัพยากรธรรมชาติ และสิ่งแวดล้อมทั้งในระดับท้องถิ่น ประเทศ จนถึงระดับโลก ทุกประเทศได้ร่วมกันหาแนวทางเพื่อแก้ไขปัญหาดังกล่าว และแนวทางหนึ่ง คือ การให้ความรู้ ความเข้าใจแก่คนในสังคม ทั้งนี้เพื่อให้เกิดจิตตระหนักรู้ และพฤติกรรมที่ช่วยกันรักษาสิ่งแวดล้อมโดยกลุ่มคนต่าง ๆ ในสังคม โดยเฉพาะอย่างยิ่งกลุ่มคนที่ถูกหยิบยกมาให้เป็นผู้ที่มีบทบาทสำคัญคือ กลุ่มสตรี ซึ่งมีจำนวนเกือบครึ่งหนึ่งของประชากรโลก ประธาน ดั่งสิกันบุตร (2542) ได้ระบุว่า บทบาทสตรีกับปัญหาสิ่งแวดล้อมได้ถูกหยิบยกนำมาพิจารณาในระดับโลก เมื่อครั้งที่องค์การสหประชาชาติได้กำหนดทศวรรษแห่งสตรีขึ้นระหว่างปี 1975 - 1985 ซึ่งในการประชุมครั้งนั้น ผลของการประชุมได้ระบุบทบาทของสตรีในฐานะผู้ดูแลรักษาสิ่งแวดล้อมให้ปรากฏอย่างเด่นชัด จนกระทั่งต่อมาในสมัยการประชุมสหประชาชาติ เรื่องสิ่งแวดล้อม และการพัฒนา หรือ Earth Summit ในปี 1992 ได้กำหนดแนวทางการพัฒนาโดยคำนึงถึงความยั่งยืนของทรัพยากรธรรมชาติในแผนปฏิบัติการ (Agenda 21) และได้เน้นการเพิ่มศักยภาพและบทบาทของสตรี ซึ่งได้กำหนดในระเบียบวาระสตรีในการพัฒนาอย่างยั่งยืน (Women in Sustainable Development) และในประเด็นที่เกี่ยวข้องกับสิ่งแวดล้อม ได้กำหนดไว้อย่างชัดเจนว่า "รัฐบาลควรที่จะให้สตรีมีบทบาทในการจัดการระบบนิเวศทั้งในระดับชาติและระหว่างประเทศ และในการควบคุมมิให้สิ่งแวดล้อมเสื่อมโทรมลง" จากหลักการในการพัฒนาดังกล่าว จึงทำให้บรรดาประเทศต่าง ๆ ทั่วโลกได้เห็นความสำคัญของการพัฒนาบทบาทของสตรี สำหรับประเทศไทยนั้นกาญจนา แก้วเทพ (มปป.) ได้กล่าวว่า บทบาทของสตรีกับสิ่งแวดล้อมที่เป็นทรัพยากรธรรมชาติได้มีความสัมพันธ์เกี่ยวข้องกันมายาวนานตั้งแต่ประเทศไทยเป็นสังคมเกษตรกรรมในสมัยโบราณกาล บทบาทสตรีกับทรัพยากรธรรมชาติในครัวเรือนคือ ด้านหนึ่งสตรีเป็นผู้หาอาหารเพื่อชีวิตรอดของตนเองและครอบครัว (food provider) นั่นคือสตรีจะเป็นผู้ที่ทำไร่ ทำนา เข้าป่าหาอาหาร และเก็บรักษาอาหาร สตรีจะเป็นผู้จัดการเกี่ยวกับที่ดินอีกด้านหนึ่ง สตรีเป็นผู้ที่มีบทบาทในการทำงานบ้านทุกอย่าง สตรีจะเป็นผู้จัดการหาน้ำดื่ม น้ำใช้ น้ำเพื่อการเกษตร ตลอดจนดูแลบุตรหลานในทุก ๆ ด้าน และอีกบทบาทหนึ่ง คือ สตรีเป็นผู้ที่มีบทบาทในการเสริมรายได้เมื่อครอบครัวเกิดความต้องการ จากที่กล่าวมาจึงกล่าวได้

ว่าสตรีเป็นผู้จัดการของธรรมชาติ (Manager of nature) ด้วยเหตุนี้สตรีจึงเป็นผู้ที่สั่งสมองค์ความรู้เกี่ยวกับเรื่องการใช้ธรรมชาติอย่างถูกต้องและอย่างยั่งยืนยาวนาน พร้อมกันนั้นสตรียังเป็นผลึกแห่งทัศนคติที่จะอยู่ร่วมกับธรรมชาติอย่างเกื้อกูลซึ่งกันและกัน ถึงแม้ว่ามาในปัจจุบันองค์ความรู้และคุณค่าของสตรีดังกล่าวจะถูกเบียดขับออกจากเส้นทางแห่งความรู้ของมนุษยชาติ แต่ยังมีสืบทอดอยู่ในกลุ่มของสตรีบางกลุ่มเมื่อสังคมมีการเปลี่ยนแปลงไปสู่สังคมอุตสาหกรรม บทบาทของสตรีกับสิ่งแวดล้อมถึงแม้จะถูก "อำนาจผู้ชายเป็นใหญ่" ในสังคมวัตถุนิยมไม่ให้คุณค่า แต่ในวิถีชีวิตของสตรียังเกี่ยวข้องสัมพันธ์กับ สิ่งแวดล้อมใน 3 ระดับ (กรกช อนุชา, 2539) นั่นคือ

1. สิ่งแวดล้อมในบ้านพักอาศัย : ข้อมูลพื้นฐานระดับหมู่บ้านในชนบท ปี 2535 ระบุว่าบ้านเรือนร้อยละ 40 ยังขาดคุณภาพด้านสุขลักษณะ อาจสะท้อนถึงปัญหาว่ายังมีได้จัดการสิ่งแวดล้อมในบ้านให้เหมาะสมและเสริมสร้างสุขภาพให้แก่สมาชิกในครอบครัวให้ดีเท่าที่ควร การดูแลปรับปรุงและแก้ไขปัญหานี้เป็นหน้าที่ของสมาชิกทุกคนในครอบครัวและสตรีควรเป็นผู้นำในเรื่องนี้ โดยทำตัวเป็นตัวอย่างและชักจูงให้สมาชิกทุกคนในบ้านร่วมมือกันปฏิบัติ

2. สิ่งแวดล้อมนอกบ้าน : สิ่งแวดล้อมนอกบ้าน ได้แก่ มลภาวะต่าง ๆ ทั้งในเรื่องมลพิษทางน้ำ ทางอากาศ ขยะมูลฝอยและสิ่งปฏิกูล และสารพิษ สตรีในฐานะที่เป็นประชากรครึ่งหนึ่งของประเทศ ย่อมมีส่วนเกี่ยวข้องกับการสร้างปัญหาเหล่านี้โดยตรงด้วย แต่บทบาทของสตรีด้านการช่วยลดหรือป้องกันปัญหาเหล่านี้ยังมีน้อยมาก โดยเฉพาะในเรื่องของมลพิษทางน้ำ สตรีส่วนใหญ่ในชนบทยังมีได้ตระหนักถึงเรื่องความสะอาดของน้ำบริโภคและการประหยัดการใช้น้ำ สตรีในเมืองใหญ่และครอบครัวที่อาศัยอยู่ใกล้แม่น้ำลำคลองก็ยังไม่ตระหนักถึงพิษภัยของการปล่อยน้ำเสียและขยะลงแม่น้ำลำคลองว่าเป็นสาเหตุของการเน่าเสียของน้ำที่สำคัญมากสาเหตุหนึ่ง ส่วนเรื่องมลพิษในอากาศ ขยะมูลฝอย และสารพิษต่าง ๆ สตรีมีส่วนเกี่ยวข้องข้องในการทำให้เกิดปัญหาด้วย แต่ยังมีได้มีบทบาทชัดเจนในการป้องกันและช่วยลดปัญหา แม้จะมีสตรีบางคนบางกลุ่มมองเห็นปัญหาและพยายามเข้ามามีบทบาทในการแก้ไขเพื่อลดมลพิษและอนุรักษ์สิ่งแวดล้อมอยู่บ้างแล้วก็ตาม แต่ก็ยังเป็นส่วนน้อยเมื่อเทียบกับจำนวนสตรีทั้งประเทศ

3. สิ่งแวดล้อมด้านพลังงาน : การเสาะแสวงหาพลังงานมาเพื่อใช้ในครัวเรือนเป็นหน้าที่หนึ่งของสตรีตั้งแต่สมัยโบราณจนกระทั่งปัจจุบัน กิจกรรมในครัวเรือนที่ใช้พลังงาน

มากที่สุด คือ การประกอบอาหาร ซึ่งสตรีจะเป็นผู้ที่มีบทบาทสำคัญในการเลือกใช้เตาที่ใช้ประกอบอาหารซึ่งในปัจจุบันได้มีการเปลี่ยนแปลงใช้พลังงานเชื้อเพลิง และกระแสไฟฟ้า

กล่าวโดยสรุป สตรีโดยภาพรวมทั้งในเมืองและชนบทน่าจะมีบทบาทในการช่วยแก้ไข ปัญหาหรือลดความรุนแรง โดยเฉพาะอย่างยิ่งการแก้ปัญหาของภาวะมลพิษในสภาพแวดล้อม สตรีน่าจะมีส่วนช่วยกระทำได้มากกว่าที่เป็นอยู่ในปัจจุบัน และน่าจะมีส่วนร่วมกระทำได้มากขึ้นในการอนุรักษ์ทรัพยากรธรรมชาติ แต่สตรีส่วนใหญ่ยังไม่มี ความตระหนัก ในประเด็น ดังกล่าวได้สอดคล้องกับที่นางลักษณะ ัญญะวานิช (2530) กล่าวไว้ว่าสตรีในชนบทไม่เข้มแข็ง และมีบทบาทน้อยในเรื่องที่จะเรียกร้องหรือจัดการกับปัญหาสิ่งแวดล้อม และมีสาเหตุมาจากการขาดความรู้และการตระหนักถึงผลกระทบของปัญหา นอกจากนี้ยังขาดการรวมกลุ่มกันของ สตรีและเป็นสาเหตุสำคัญ จากการศึกษาพบว่าสมาชิกสตรีในครัวเรือนเพียง 1 ใน 4 เท่านั้นที่ เป็นสมาชิกขององค์สตรีในหมู่บ้าน

5. ปัญหาสิ่งแวดล้อม ผลกระทบจากกระบวนการผลิตในภาคอุตสาหกรรม

ในช่วงเวลากว่า 30 ปี ของการพัฒนาเศรษฐกิจของประเทศไทยได้ก่อให้เกิดปัญหา ความเสื่อมโทรมของทรัพยากรธรรมชาติ สิ่งแวดล้อมและส่งผลกระทบต่อคุณภาพชีวิตของ มนุษย์มากขึ้นตามลำดับ ในประเด็นของสิ่งแวดล้อมเป็นพิษ เช่น น้ำเน่าเสีย อากาศเป็นพิษ มลพิษทางเสียง สารพิษตกค้าง สิ่งต่าง ๆ เหล่านี้มีสาเหตุประการหนึ่งมาจากการมีโรงงาน อุตสาหกรรมมากขึ้น คณะเศรษฐศาสตร์ จุฬาลงกรณ์มหาวิทยาลัย (2539) ได้ระบุถึง สถานการณ์ด้านสิ่งแวดล้อมและคุณภาพชีวิตของคนไทยว่าหากศึกษาที่ปัจจัยทางด้านการ ขยายตัวของภาคอุตสาหกรรมที่ส่งผลกระทบต่อคุณภาพสิ่งแวดล้อมแล้ว จะพบว่าจากการ ขยายตัวของภาคอุตสาหกรรมอย่างรวดเร็ว จากร้อยละ 26.72 ของผลิตภัณฑ์ประชาชาติ เบื้องต้นในปี 2532 เป็นร้อยละ 30.50 ของผลิตภัณฑ์ประชาชาติเบื้องต้นในปี 2536 ทำให้ จำนวนโรงงานอุตสาหกรรมเพิ่มขึ้นทุกปี และในขณะเดียวกันการปล่อยของเสีย ขยะ และ กากสารอันตรายมีมากยิ่งขึ้นเฉพาะในปี 2522 – 2532 โรงงานที่ก่อปัญหามลพิษทั่วประเทศได้ เพิ่มจาก 7,030 โรงงาน เป็น 26,325 โรงงาน และโรงงานที่มีวัตถุอันตรายเพิ่มขึ้นจาก 7,183 โรงงาน เป็น 17,056 โรงงาน ปัญหาสิ่งแวดล้อมที่เป็นมลพิษที่เกิดขึ้น ล้วนเป็นปัจจัยที่บั่นทอน คุณภาพชีวิตของมนุษย์ให้ลดลงเป็นลำดับ สถิติการเจ็บป่วยและเหตุรำคาญอันเกิดจากภาวะ

มลพิษรูปแบบต่าง ๆ ได้เพิ่มสูงขึ้นเป็นลำดับ ปัญหามลพิษที่เกิดขึ้นในประเทศไทย ซึ่งกำหนดไว้ในแผนจัดการคุณภาพสิ่งแวดล้อม พ.ศ.2542 – 2549 มีดังนี้

1. มลพิษทางอากาศและเสียง : มลพิษทางอากาศที่เป็นปัญหาหลักและรุนแรงที่สุดซึ่งเกิดจากยานพาหนะ และโรงงานอุตสาหกรรม การคมนาคมขนส่ง คือ ฝุ่นละออง ส่วนสารมลพิษ อื่น ๆ คือ ก๊าซซัลเฟอร์ไดออกไซด์ ก๊าซไฮโดรเจนซัลไฟด์ ก๊าซคาร์บอนมอนอกไซด์ ออกไซด์ของไนโตรเจน รวมถึงความร้อนในอากาศ มลพิษทางอากาศและเสียงมีมากในเขตเมืองที่มีการจราจรคับคั่ง มีการก่อสร้าง และพื้นที่ที่มีการขยายตัวของอุตสาหกรรมธุรกิจพบว่าฝุ่นละอองและก๊าซคาร์บอนมอนอกไซด์เป็นปัญหาสำคัญที่ส่งผลกระทบต่อสุขภาพของประชาชน เช่น ทำให้เกิดโรคภูมิแพ้ โรคเกี่ยวกับทางเดินหายใจ

2. มลพิษทางน้ำ : ปริมาณน้ำทิ้งที่ปล่อยลงสู่น้ำลำคลองจะเกิดจากชุมชน ร้อยละ 70 และอีกร้อยละ 30 จะเป็นน้ำทิ้งที่ปนเปื้อนโลหะหนักที่ปล่อยมาจากโรงงานอุตสาหกรรมจากการเพิ่มขึ้นของจำนวนประชากร โรงงานอุตสาหกรรม ตลอดจนสารเคมีจากการเกษตร ทั้งนี้เนื่องมาจากการขาดจิตสำนึกของประชาชน และผู้ประกอบการ และมลพิษที่ปนเปื้อนอยู่ในแม่น้ำต่าง ๆ มีแหล่งที่มาและผลกระทบต่อสุขภาพอนามัยของมนุษย์ เช่น แบคทีเรีย ทำให้เกิดโรคอุจจาระร่วง ไทฟอยด์ บิด นอกจากนั้น สารอินทรีย์ประเภท เศษอาหาร เศษขยะทำให้น้ำมีกลิ่นเหม็น ทำให้ปลาขาดอากาศหายใจ และจะตายอย่างเฉียบพลัน โลหะมีพิษ เช่น ตะกั่ว ทำให้ร่างกายซูบซีด อ่อนเพลีย และประสาทเสื่อม แคลเซียม ทำให้เป็นโรคไต ปวดเมื่อย และปวดกระดูก เป็นต้น และเมื่อพิจารณาจากสถิติการร้องเรียนจากปัญหามลพิษทางน้ำเพิ่มขึ้นทุกปีและทุกภาค พบว่าทั่วประเทศ ในปี 2535 มี 4,135 ราย เพิ่มจากปี 2534 ซึ่งมีเพียง 556 ราย เป็นต้น

3. ขยะมูลฝอย : แหล่งมาจากชุมชนและอุตสาหกรรม ทั้งนี้ขึ้นอยู่กับจำนวนประชากรยิ่งมากยิ่งบริโภคอย่างฟุ่มเฟือย และมีโรงงานอุตสาหกรรมมาก ปริมาณขยะจะมีจำนวนมากด้วย และเมื่อพิจารณาจากสถิติการร้องเรียนปรากฏว่ามีมากขึ้นทุกภาคในประเทศไทย ทั่วประเทศมีการร้องเรียนเมื่อปี 2534 จำนวน 614 ราย เพิ่มเป็น 6,354 ราย ในปี 2535 เป็นต้น

4. ของเสียอันตราย : แหล่งที่มาจากภาคอุตสาหกรรม ชุมชนและขยะติดเชื้อโรงพยาบาล แต่สถิติมีจำนวนมากขึ้นตามสัดส่วนการเพิ่มขึ้นของจำนวนโรงงานอุตสาหกรรม เช่น ในปี 2534 มีจำนวนโรงงานที่ปล่อยของเสียอันตราย จำนวน 102,723 โรงงาน เพิ่มเป็น

104,509 โรงงาน ในปี 2536 เป็นต้น และของเสียอันตรายจากอุตสาหกรรม ซึ่งมีถึง 0.89 ล้านตัน ในปี 2536 ส่วนใหญ่ยังไม่ได้รับการบำบัดหรือกำจัดอย่างถูกวิธี ที่สามารถทำได้มีเพียงปีละประมาณ 0.34 ล้านตันต่อปี ดังนั้นส่วนใหญ่จึงยังมีการรวบรวม และจัดเก็บอย่างกระจัดกระจายเพื่อรอการกำจัด และมีจำนวนไม่น้อยที่ลักลอบนำไปทิ้งตามที่สาธารณะ

5. สารอันตราย : สารอันตราย ได้แก่ สารที่จัดอยู่ในจำพวกวัตถุไวไฟ วัตถุระเบิด วัตถุพิษ วัตถุกัดกร่อน สารเคมี และโลหะหนักต่าง ๆ ที่เป็นผลมาจากกระบวนการผลิต และการใช้งานอุตสาหกรรม และเกษตรกรรม ในปัจจุบันการนำเข้าสารเคมีเพื่อใช้ในอุตสาหกรรม และการเกษตรมีแนวโน้มเพิ่มสูงขึ้น ในปี 2536 มีการนำเข้าจำนวน 2.2 ล้านตัน และในปี 2535 ประมาณว่ามีปริมาณที่เกิดขึ้นและเหลือตกค้างถึง 2 ล้านตัน และจากจำนวนโรงงานที่มีวัตถุอันตราย พบว่าได้เพิ่มขึ้นอย่างรวดเร็ว เมื่อปี พ.ศ.2512 มีจำนวนโรงงานที่มีวัตถุอันตราย จำนวน 248 โรงงาน เพิ่มเป็น จำนวน 7,183 โรง ในปี พ.ศ.2522 และเพิ่มเป็น 17,056 โรงงาน ในปี พ.ศ.2532 กากสารอันตรายได้ส่งผลกระทบต่อสุขภาพของประชาชน ในปี พ.ศ.2536 มีผู้ป่วยจากสารอันตราย จำนวน 3,410 คน และเสียชีวิตจำนวน 46 คน สถิติจำนวนผู้ร้องเรียนที่ได้รับผลกระทบจากสารพิษ ในปี พ.ศ.2534 มีจำนวน 83 ราย และ ในปี 2535 เพิ่มเป็น 692 ราย คาดว่าคงมีอีกจำนวนมากที่ได้รับผลกระทบแต่ไม่ได้ร้องเรียน

6. งานวิจัยที่เกี่ยวข้อง

- นิรมล โลไทยสงค์ (2542) ได้ทำการศึกษาเรื่องผู้นำสตรีกับการจัดการคุณภาพสิ่งแวดล้อม กรณีศึกษาจังหวัดเชียงใหม่ พบว่าในกระบวนการการสร้างเครือข่ายและวิวัฒนาการของเครือข่ายพบว่าผู้นำสตรีกลุ่มแม่บ้านมีวิวัฒนาการมาจากการรวมกลุ่มเป็นกลุ่มอาชีพก่อนแล้วจึงมีกิจกรรมการจัดการคุณภาพสิ่งแวดล้อมตามมา
- บัทยา จันทร์วิโรจน์ (2542) ได้ศึกษาเรื่องบทบาทสตรีในการจัดการสิ่งแวดล้อมในชุมชน กรณีศึกษาดำบลหนองจ่อม อำเภอสันทราย จังหวัดเชียงใหม่ พบว่ากลุ่มแม่บ้านส่วนใหญ่มีอายุเฉลี่ย 50 ปี จบการศึกษาระดับประถมศึกษา ประกอบอาชีพเกษตรกรรม กลุ่มแม่บ้านส่วนใหญ่ไม่เคยเข้ารับการอบรม หรือเข้าร่วมกิจกรรมของรัฐ แต่มีความสนใจต่อสิ่งแวดล้อม ดังนั้นจึงมีความรู้ความเข้าใจเกี่ยวกับสิ่งแวดล้อม ตัวอย่างเช่น การมีบทบาทในครอบครัว บทบาทในการผลิต และบทบาทในชุมชน

- ประมวล พูลสังข์ (2536) ได้ศึกษาเรื่อง ความรู้ ทักษะและการปฏิบัติในการกำจัดมูลฝอยอันตรายของประเทศ ในเขตเมืองและเขตชนบทในจังหวัดสุโขทัย พบว่าเมื่อเปรียบเทียบความรู้ ทักษะ และการปฏิบัติของประชาชนทั้งสองเขตแล้ว พบว่าความรู้และทักษะของประชาชนทั้งสองเขตมีความแตกต่างกัน

- เตชสิทธิ์ ชาตยาภา (2536) ได้ทำการวิจัยเรื่อง ความรู้ ทักษะของสมาชิกวุฒิสภาต่อนโยบายสิ่งแวดล้อม ตามแผนพัฒนาเศรษฐกิจและสังคมแห่งชาติฉบับที่ 7 (2535) ผลการวิจัยพบว่าสมาชิกวุฒิสภาทั้งหมดมีความรู้เกี่ยวกับนโยบายสิ่งแวดล้อมตามแผน 7 อยู่ในระดับสูง สมาชิกวุฒิสภาที่มีระดับการศึกษา อาชีพ ประสบการณ์เกี่ยวกับสิ่งแวดล้อม ประสบการณ์การดำรงตำแหน่งที่ได้รับแต่งตั้งเป็นวุฒิสมาชิกตามจำนวนครั้ง และการรับข่าวสารเกี่ยวกับนโยบายสิ่งแวดล้อมต่างกัน แต่มีความรู้เกี่ยวกับนโยบายสิ่งแวดล้อมไม่ต่างกัน สำหรับปัจจัยที่มีผลต่อทัศนคติต่อนโยบายสิ่งแวดล้อม พบว่าสมาชิกวุฒิสภาที่มีอายุ ระดับการศึกษา ประสบการณ์เกี่ยวกับสิ่งแวดล้อมแตกต่างกันจะมีทัศนคติต่อนโยบายสิ่งแวดล้อมแตกต่างกัน

- ประสาน ตั้งสิบกบุตร (2542) ได้ทำการศึกษาวิจัยเรื่องสตรีกับการจัดการทรัพยากรสิ่งแวดล้อมในภาคเหนือตอนบน ผลการศึกษาพบว่าสตรีในชนบทที่อยู่ห่างไกลและใกล้เมืองต่างมีความรู้และประสบการณ์ในการใช้ทรัพยากรในครัวเรือนที่ไม่แตกต่างกัน และมีเจตคติที่พร้อมจะช่วยเหลือการใช้พลังงานและทรัพยากรด้วยความรู้ที่ว่าทรัพยากรและพลังงานได้ร่อยหรอลงเป็นจำนวนมาก เจตคติและความรู้ที่เกิดขึ้นมาจากการได้รับรู้จากสื่อ การถ่ายทอดความรู้กันเองในชุมชนและผลกระทบจากการประกอบอาชีพที่ติดต่อกับภายนอก

- นริศรา จักรพงษ์ (2539) ศึกษาวิจัยเรื่องผู้หญิงชนบทกับสิ่งแวดล้อม พบว่ากระบวนการเรียนรู้ที่จะรู้ใช้และรักษาคุณภาพสิ่งแวดล้อม สตรีได้รับความรู้ ถ่ายทอดความรู้ และนำไปปฏิบัติ ซึ่งผ่านการรับรู้ข่าวสารจากสื่อต่าง ๆ พบว่าสื่อโทรทัศน์ หอกระจายข่าว สิ่งพิมพ์ และเอกสารทางราชการเป็นสื่อที่สตรีใช้ในการหาความรู้มากที่สุด และได้ความรู้ผ่านการอบรมค่อนข้างน้อย

- อินทราณี สุขสมบูรณ์ (2536) ศึกษาเรื่องความรู้ ความเข้าใจเรื่องการอนุรักษ์ทรัพยากรธรรมชาติและสิ่งแวดล้อมของประชาชนในเขตตำบลสะเคียบ อำเภอสอง จังหวัดแพร่ พบว่า ประชาชนรับความรู้ใหม่ๆ ตามสถานการณ์ที่เกิดขึ้นในพื้นที่ คือชาวบ้านได้รู้ได้เห็นในปัญหาที่เกิดขึ้น และยังพบว่าทุกกลุ่มอาชีพมีความเข้าใจในปัญหาสิ่งแวดล้อมใกล้เคียงกัน

และพบความแตกต่างกันในความรู้เกี่ยวกับการเกิดขึ้นของทรัพยากรที่ธรรมชาติและมนุษย์สร้างขึ้น คือกลุ่มผู้นำมีความเข้าใจน้อยกว่ากลุ่มผู้ดำรงชีพด้วยการตัดไม้ และในกระบวนการรับรู้ พบว่าประชาชนได้รับจากการได้ยินและได้ฟัง หอกระจายข่าว โทรทัศน์ วิทยุ และจากการประชุมตามลำดับ

- ชลลดา สุภาภาวี (2541) ได้ทำการศึกษาเรื่อง การรับรู้และการตอบสนองของประชาชนต่อปัญหาสิ่งแวดล้อม กรณีศึกษาตำบลวังพร้าว อำเภอเกาะคา จังหวัดลำปาง พบว่าประชาชนมีการรับรู้ปัญหาสิ่งแวดล้อมในตำบลระดับดีมาก ในปัญหาขยะ ป่าเสื่อมโทรม และแหล่งน้ำตื้นเขิน พฤติกรรมในการตอบสนองต่อปัญหาอยู่ในระดับพอใช้ในปัญหาขยะ แหล่งน้ำตื้นเขิน และป่าเสื่อมโทรม ปัจจัยที่ส่งผลต่อการรับรู้ คือ อายุ รายได้ และระดับความสนใจข่าวสาร สำหรับปัจจัยที่ส่งผลต่อการตอบสนอง คือ อายุ สถานภาพทางสังคม และระดับความสนใจข่าวสาร

- ไพรัตน์ จันทร์ผลหอม (2539) ได้ทำการศึกษาความรู้ ความเข้าใจ และทัศนคติของผู้นำท้องถิ่นจังหวัดนนทบุรีต่อนโยบายและปัญหาสิ่งแวดล้อม ศึกษาเฉพาะกรณีอำเภอไทรน้อย จังหวัดนนทบุรี พบว่าข้าราชการ พนักงานรัฐวิสาหกิจ และคณะกรรมการสภาตำบลมีความรู้ความเข้าใจ และทัศนคติต่อนโยบายและปัญหาสิ่งแวดล้อมอยู่ในเกณฑ์สูงและมีทัศนคติที่ดีต่อนโยบายและปัญหาสิ่งแวดล้อม และพบว่า เพศ การประกอบอาชีพ ไม่มีผลต่อความรู้ ความเข้าใจ และทัศนคติต่อนโยบายและปัญหาสิ่งแวดล้อม นอกจากนี้ยังพบว่า ปัจจัยภูมิหลังด้านอายุ มีผลต่อความรู้ความเข้าใจและทัศนคติของกลุ่มข้าราชการและพนักงานรัฐวิสาหกิจ สำหรับกลุ่มคณะกรรมการสภาตำบลพบว่า ปัจจัยด้านการศึกษามีผลต่อความรู้ ความเข้าใจ และทัศนคติ สำหรับปัจจัยด้านประสบการณ์และโอกาสติดตามเหตุการณ์และข่าวสาร พบว่าไม่มีผลต่อความรู้ ความเข้าใจ และทัศนคติต่อนโยบายและปัญหาสิ่งแวดล้อม