

บทที่ 1

บทนำ

ที่มาและความสำคัญของปัญหา

ลุ่มน้ำแม่ืองมีพื้นที่รวมทั้งสิ้น 7,388 ตารางกิโลเมตรบริเวณบางส่วนของเขตจังหวัดพะเยา และบางส่วนของเขตของจังหวัดเชียงราย มีประชากร 1.5 ล้านคน อัตราเพิ่มประชากรร้อยละ 2.0 พื้นที่สามารถแบ่งเป็น 3 ส่วน คือ

1. ลุ่มน้ำแม่ืองตอนบน มีพื้นที่ 1,171 ตารางกิโลเมตร อยู่ในเขต อำเภอแม่ใจ อำเภอเมืองพะเยา และอำเภอป่าแดด จังหวัดเชียงราย
2. ลุ่มน้ำแม่ืองตอนกลางเป็นส่วนของกว๊านพะเยา มีพื้นที่ 20 ตารางกิโลเมตร
3. ลุ่มน้ำแม่ืองตอนล่าง มีพื้นที่ 6,197 ตารางกิโลเมตร อยู่ในเขต อำเภอเมืองพะเยา อำเภอกองคำได้ อำเภอจุน อำเภอเชียงคำ จังหวัดพะเยา และอำเภอป่าแดด อำเภอพาน อำเภอเวียงชัย อำเภอพญาเม็งราย อำเภอเทิง อำเภอเชียง ของจังหวัดเชียงราย

จังหวัดพะเยามีพื้นที่ส่วนใหญ่อยู่ในเขตลุ่มน้ำแม่ือง มีสภาพเศรษฐกิจและสังคมขึ้นอยู่กับ การเกษตรกรรมมีรายได้หลักจากผลิตผลทางการเกษตร จากการพัฒนาจังหวัดในอดีตการสัมปทาน ป่าของเอกชนที่ขาดการเอาใจใส่ ประกอบกับการขยายตัวของประชากรอย่างรวดเร็ว ทำให้ความต้องการที่ทำกินเพิ่มขึ้น ตลอดจนนโยบายการเร่งรัดการผลิตและการส่งออกพืชเศรษฐกิจของ รัฐบาลส่งผลให้มีการขยายพื้นที่เพาะปลูกด้วยการทำลายป่าอย่างรวดเร็ว จากพื้นที่ป่าไม้ 2.4 ล้านไร่ ในปี พ.ศ. 2519 เหลือเพียง 1.6 ล้านไร่ในปี พ.ศ. 2534 (น้อย ชินพงสานนท์ และคณะ, 2536) และ 1.56 ล้านไร่ ในปี พ.ศ. 2536 (ธงชัย จารุพัฒน์, 2537) ลดลงเกือบ 1 ล้านไร่ หรือราวร้อยละ 35 ของพื้นที่ป่าทั้งหมด ภายในเวลา 17 ปี ขณะเดียวกันระหว่างปี พ.ศ. 2525 - 2534 สามารถปลูกป่า เพิ่มขึ้นได้เพียง 10,042 ไร่ สถานการณ์ด้านป่าไม้ได้ส่งผลกระทบต่อสภาพแวดล้อมและ ทรัพยากรด้านอื่นๆ เช่น ทรัพยากรน้ำเริ่มขาดแคลนจนทำให้เกษตรกรขัดแย้งและแย่งชิงน้ำที่จะใช้ ในการเกษตรกรรมและการอุปโภค-บริโภคในหลายพื้นที่ ฝนแล้งฝนไม่ตกตามฤดูกาล ที่ดินซึ่งได้ จากการเปิดป่าถูกนำมาใช้ในกิจกรรมต่างๆอย่างไม่ระมัดระวัง เกิดการชะล้างพังทลายของหน้าดิน อย่างรุนแรงเป็นพื้นที่กว้างขวาง การใช้สารเคมีเพิ่มมากขึ้นเนื่องจากการเกษตรกรรมไม่ได้ผล เกิด มลภาวะทั้งในดิน น้ำและอากาศ ทรัพยากรสัตว์น้ำ และสัตว์ป่าถูกทำลายตามไปด้วย เนื่องจาก

ห่วงโซ่อาหาร (Food Chain) ในระบบนิเวศถูกทำลายและเป็นเพราะพิษจากสารเคมีโดยตรง ความหลากหลายทางชีวภาพถูกทำลาย ทำให้ประชาชนขาดแคลนแหล่งอาหารที่เคยมีมาตั้งแต่อดีต ขาดแคลนไม้พื้น วัสดุก่อสร้างในท้องถิ่น ปัญหาต่างๆดังกล่าวนี้ นับเป็นปัญหาที่สำคัญยิ่งของประชาชนในจังหวัดพะเยาตลอดจนผลกระทบที่อาจเกิดขึ้นกับระบบนิเวศโดยส่วนรวมของภาคเหนือตอนบน

พื้นที่ป่าชุมชนของตำบลศรีถ้อยและป่าชุมชนของตำบลแม่สุกเป็นป่าผืนเดียวกัน อยู่ในเขตอุทยานแห่งชาติดอยหลวง (ตามประกาศของกรมป่าไม้ 16 เมษายน พ.ศ. 2533 มีอาณาบริเวณครอบคลุม สามจังหวัด คือ ลำปาง พะเยาและเชียงราย รวมพื้นที่ทั้งหมด 731,250 ไร่) โดยมีป่าแม่สุกอยู่ทางทิศใต้ และป่าศรีถ้อยอยู่ทางทิศเหนือ ทิศตะวันตกเป็นป่าแม่ล้านของอำเภอวังเหนือ จังหวัดลำปาง การใช้ประโยชน์แต่เดิมชาวบ้านในชุมชนทั้งสองได้อาศัยทรัพยากรป่าไม้เพื่อการยังชีพจากการหาของป่า อาศัยน้ำในลำห้วยเพื่อการผลิตด้านเกษตรกรรม ควบคู่ไปกับการใช้เทคโนโลยีพื้นบ้าน ภายใต้ระบบความเชื่อในสิ่งเหนือธรรมชาติ อาศัยไม้จากป่าเพื่อสร้างที่อยู่อาศัย ทำเครื่องใช้ในครัวเรือน เป็นแหล่งไม้พื้นและสมุนไพรเพื่อรักษาโรค ต่อมาเนื่องจากทิศทางการพัฒนาประเทศ ตามแผนพัฒนาเศรษฐกิจและสังคมแห่งชาติที่ผ่านมาไม่เหมาะสม โดยเฉพาะการที่รัฐบาลเปิดให้มีการสัมปทานป่าไม้แก่บริษัทเอกชน นโยบายพัฒนาโครงสร้างพื้นฐานและการกระจายความเจริญสู่ภูมิภาค การพัฒนาและการส่งเสริมการผลิตสมัยใหม่ พร้อมกับการขยายตัวของระบบการตลาดแบบทุนนิยม กระแสบริโภคนิยมและการลงทุนข้ามชาติเข้าครอบงำวิถีชีวิตของชาวบ้านในชุมชนมากขึ้นส่งผลให้ชาวบ้านมีทัศนคติในการใช้ประโยชน์จากทรัพยากรธรรมชาติเปลี่ยนไป ต่างเร่งการใช้ประโยชน์อย่างเต็มที่ จนเกินขอบเขตที่ทรัพยากรจะสามารถฟื้นตัวได้ตามธรรมชาติ โดยเฉพาะป่าไม้ถูกตัดฟันเพื่อใช้ประโยชน์เชิงการค้าจำนวนมาก รวมทั้งมีการลักลอบเข้ามาตัดฟันจากคนนอกชุมชนและนายทุนต่างถิ่น ป่าไม้จึงถูกทำลายลงอย่างมหาศาลยากที่ชุมชนจะควบคุมได้โดยลำพัง ปัจจัย 4 ที่เคยได้รับจากป่าหายากขึ้น เกิดผลกระทบต่อสภาพแวดล้อมและความเป็นอยู่ของชาวบ้านหลายประการ และมีความรุนแรงมากขึ้น เช่น เกิดความแห้งแล้งขึ้นทั่วไป ฝนตกไม่ถูกต้องตามฤดูกาล น้ำไม่พอต่อการทำนา ชาวบ้านจำนวนมากต้องออกไปหางานทำต่างถิ่น ผู้ชายต้องไปขายแรงงานในต่างประเทศ ผู้หญิงต้องไปเป็นโสเภณี เป็นต้น

ดวงดาว รุ่งาน (2536) ได้สรุปสาเหตุของการเปลี่ยนแปลงที่ไม่สมดุลหลายประการ ในบริเวณพื้นที่ลุ่มน้ำแม่ืองตอนบน ซึ่งก่อให้เกิดผลกระทบต่อทรัพยากรป่าไม้ ผืนดินและสายน้ำ ได้แก่ การเปลี่ยนแปลงจากวิถีชีวิตที่เรียบง่ายพึ่งพาอาศัยธรรมชาติและมีการดูแลรักษาทรัพยากรภายใต้สำนึกของการรับรู้และเข้าใจว่าเป็นทรัพยากรที่ราษฎรมีความเป็นเจ้าของได้ถูกกระทำให้หมดสภาพไป โดยรัฐบาลได้อำนาจความชอบธรรม ความถูกต้องตามกฎหมายเข้าจัดการแล้วให้

นายทุนเข้าสัมปทานป่า นอกจากนี้การเปลี่ยนจากระบบการผลิตเพื่อบริโภคมาเป็นการผลิตเพื่อการค้าโดยส่งเสริมการปลูกพืชเศรษฐกิจ(Cash Crop)เพื่อการส่งออก การหาของป่าเพื่อบริโภคภายในครัวเรือนและจำหน่ายเพื่อการยังชีพแบบพออยู่พอกินเปลี่ยนแปลงไปเป็นเพื่อการค้า รวมถึงการกว้านซื้อที่ดินเพื่อสร้างบ้านพักชั่วคราว เก่งกำไร ทำสวนผลไม้ นับเป็นแรงผลักดันให้เกิดการบุกเบิกป่าเพื่อการขายและมีอัตราเพิ่มขึ้นเรื่อยๆ

ชูศักดิ์ วิทยากัด (2538) กล่าวว่า ปัญหาความเสื่อมโทรมของทรัพยากรและสิ่งแวดล้อมในประเทศไทยที่กำลังพัฒนา โดยเฉพาะทรัพยากรส่วนรวม(Common Property Resources) เช่น ทรัพยากรป่าไม้ ที่ดิน น้ำ ประมง หุ่นยนต์และทรัพยากรลุ่มน้ำ เกิดจากการแทรกแซงของรัฐสมัยใหม่ในการจัดการทรัพยากรโดยไม่ให้การรับรองสิทธิของชุมชนและไม่ให้ความสำคัญแก่สถาบันท้องถิ่นที่มีวิวัฒนาการ ในการจัดการทรัพยากรอย่างยั่งยืนมาเป็นเวลานานนับศตวรรษ อันได้แก่ กฎ ระเบียบ ปทัสถานและจารีตประเพณี ที่ตั้งขึ้นมาเพื่อควบคุมพฤติกรรม การใช้ทรัพยากรของชุมชน การเข้าไปมีอิทธิพลของระบบเศรษฐกิจแบบตลาดต่อวิถีชีวิตของผู้คนในชนบท ทำให้ชนชั้นนำของสังคมถือโอกาสเข้าจกฉวยเอาทรัพยากรธรรมชาติของชุมชนไปใช้เพื่อประโยชน์ส่วนตัว

ขวัญสรวง อติโพธิ์ และอนุชาติ พวงสำลี (2538, บรรณาธิการ) กล่าวว่า ด้วยกระบวนการทัศน์ในการจัดการป่าและทรัพยากรธรรมชาติแบบตะวันตกและการผูกขาดอำนาจทางการเมืองของรัฐในการจัดการป่า ปลูกป่าและอนุรักษ์ทรัพยากรธรรมชาติและสิ่งแวดล้อม นำพาให้สังคมไทยและประชาชนผู้ยากไร้ต้องเผชิญกับวิกฤติการณ์ที่สลับซับซ้อนที่สำคัญๆ คือ

- เกิดความขัดแย้งในหมู่ประชาชน เนื่องจากการแย่งชิงทรัพยากรและ การจัดการป่าของรัฐกับชุมชนนำไปสู่การเคลื่อนไหวทางการเมืองและการเผชิญหน้ากันระหว่างประชาชนที่มีสำนึกต่อทรัพยากรสิ่งแวดล้อม กับเจ้าหน้าที่รัฐ นักการเมือง ที่ยังมีผลประโยชน์ หรือยึดถือผูกติดตายตัวกับระเบียบบังคับของกฎหมายรัฐ ตลอดจนความขัดแย้งระหว่างชุมชนกับชุมชน

- ฐานคิด องค์ความรู้และกระบวนการทัศน์ของสังคม ในการจัดการฟื้นฟูอนุรักษ์ทรัพยากรธรรมชาติและสิ่งแวดล้อม ถูกแยกออกเป็นส่วนๆ ตามความเชี่ยวชาญของแต่ละสาขาวิชา(Sciences) ปัญญาชนไทยจึงไม่สามารถเข้าถึงความเป็นจริง และไม่สามารถเชื่อมโยงภาพรวมทางปัญญาและองค์ความรู้ขึ้นเป็นองค์รวมของความรู้ (Holistic View) ได้

- เกิดวิกฤตการณ์น้ำท่วมในเกือบทุกจังหวัดของประเทศกว่า 60 จังหวัด (ปี พ.ศ. 2538) สูญเสียชีวิตผู้คนกว่า 200 ชีวิต นอกจากนั้น ยังเกิดการสูญเสียชีวิตอีกหลายหมื่นล้านบาท ซึ่งแสดงให้เห็นถึงการเสียสมดุลและขีดความสามารถในการช้บน้ำธรรมชาติด้วยป่าผืนใหญ่ในเขตอบอุ่น และที่เป็นป่าต้นน้ำในภาคใต้และภาคเหนือของประเทศไทย

กาญจนา แก้วเทพ (2538) ให้ความเห็นว่าในชุมชนนั้นมิได้เป็น “เขตปลอดการพัฒนา” ดังที่เราเคยคิด ทั้งนี้ในวัฒนธรรมของชุมชนนั้น มีแนวความคิดเรื่องการพัฒนาบรรจุอยู่แล้ว นอกจากนั้นชาวบ้านยังมีศักยภาพสูงมาก ในการปรับเปลี่ยนรูปแบบและเนื้อหาวัฒนธรรมดั้งเดิมเข้ามาใช้ในบริบทสังคมใหม่ จากการศึกษาศักยภาพของชุมชนนั้นพบว่า ชุมชนแสดงออกซึ่งศักยภาพในการพัฒนาต่างๆ 3 ลักษณะด้วยกัน คือ

- การแสดงศักยภาพในการปรับตัวเพื่อการพัฒนา หรือความสามารถในการจัดการกับการเปลี่ยนแปลงของปัจจัยต่างๆ อยู่ที่ การรู้เท่าทันความเป็นไปของสิ่งแวดล้อมและตนเองได้มากเท่าใด
- การแสดงศักยภาพในเรื่องการพึ่งตนเอง อยู่ที่ความสามารถในการประสานปัจจัยภายในชุมชนให้เกื้อกูลกัน ได้เป็นอย่างดี พร้อมทั้งสามารถคัดเลือกเอาปัจจัยภายนอกที่เป็นประโยชน์เข้ามาสนับสนุนชุมชน
- การแสดงศักยภาพในการทำกิจกรรมการพัฒนาอยู่ที่โลกทัศน์และวิถีคิดของผู้นำใน บริบททางสังคม

ปัญหาในการวิจัย

จากที่มานและความสำคัญของการพัฒนาการจัดการทรัพยากรป่าไม้ในชุมชน 2 แห่งดังกล่าว จะเห็นว่าน่าที่จะได้มีการศึกษาถึงปัจจัยที่มีความสัมพันธ์หรือเป็นตัวกำหนดศักยภาพในการจัดการทรัพยากรป่าไม้ของประชาชนเพื่อเป็นแนวทางในการจัดการทรัพยากรป่าไม้ได้อย่างมีประสิทธิภาพ นอกจากนี้ผู้วิจัยได้ทำการศึกษาศักยภาพและผลของความสำเร็จในการจัดการทรัพยากรป่าไม้ในที่แตกต่างกันของประชาชนในชุมชน 2 แห่งที่อยู่ใกล้กันแต่อยู่ในลุ่มน้ำสาขาย่อยคนละสาขา เพื่อทราบถึงปัจจัยที่แตกต่างและสำคัญอันจะนำไปสู่แนวทางในการกำหนดยุทธศาสตร์การพัฒนาทรัพยากรและสิ่งแวดล้อมในท้องถิ่น

วัตถุประสงค์

1. เพื่อศึกษาสภาพพื้นฐานทางเศรษฐกิจและสังคมทั่วไป ปัจจัยเงื่อนไขระดับบุคคล และศักยภาพของประชากรในพื้นที่ศึกษา
2. เพื่อศึกษาความแตกต่างของกลุ่มผู้นำชุมชนและกลุ่มชาวบ้านในปัจจัยเงื่อนไขระดับบุคคลและศักยภาพของกลุ่มดังกล่าว ในการจัดการทรัพยากรป่าไม้ในพื้นที่ศึกษาซึ่งส่งผลกระทบต่อความสำเร็จการจัดการและอนุรักษ์ทรัพยากรป่าไม้

ผลที่ได้รับจากการวิจัย

1. ทราบถึงศักยภาพในการจัดการทรัพยากรป่าไม้ของประชาชนในพื้นที่ศึกษา ซึ่งประกอบด้วยศักยภาพของผู้นำ ได้แก่ ภาวะผู้นำของผู้นำชุมชนและ ศักยภาพของชาวบ้าน ได้แก่ ความสัมพันธ์ของชาวบ้านกับผู้นำ ระดับการมีส่วนร่วมของประชาชนในการจัดการทรัพยากรป่าไม้ ตลอดจนสำนึกหรือความรู้สึกผูกพันในความเป็นชุมชนของชาวบ้าน ในพื้นที่ศึกษาเชิงเปรียบเทียบ เพื่อใช้เป็นแนวทางในการปฏิบัติและดำเนินงานของผู้นำและชาวบ้าน เพื่อการจัดการและอนุรักษ์ทรัพยากรป่าไม้ของชุมชนได้อย่างมีประสิทธิภาพและยั่งยืน

2. ทราบถึงปัจจัยที่มีอิทธิพลต่อศักยภาพในการจัดการทรัพยากรป่าไม้ของประชากรในชุมชน ที่ได้รับความสำเร็จในการจัดการทรัพยากรป่าไม้ เพื่อใช้กำหนดแนวทางการจัดการทรัพยากรป่าไม้ รวมถึงแนวทางการแก้ไขปัญหาและใช้เป็นข้อมูลพื้นฐานในการฟื้นฟูและพัฒนาทรัพยากรป่าไม้ในชุมชน

ขอบเขตของการศึกษา

ในการวิจัยครั้งนี้ผู้วิจัยได้ทำการศึกษาประชาชนที่เป็นชาวไทยพื้นราบ ซึ่งเป็นตัวแทนของชุมชนในพื้นที่กลุ่มน้ำย่อย 2 สาขาของพื้นที่ลุ่มน้ำแม่ืองดอนบน คือ กลุ่มน้ำย่อยห้วยแม่ใจ ตำบลศรีถ้อย และกลุ่มน้ำย่อยห้วยแม่สุก ตำบลแม่สุก ซึ่งตั้งอยู่ในเขตอำเภอแม่ใจ จังหวัดพะเยา

นิยามศัพท์

ศักยภาพ หมายถึง ความสามารถของประชาชน ซึ่งเป็นความสามารถแฝงเร้นที่มีเอกภาพเป็นความสามารถร่วมกันเป็นแนวทางเดียวกัน เจริญสร้างสรรค์พัฒนา ในการวิจัยครั้งนี้ ศักยภาพของประชาชนหมายถึงความสามารถในการจัดการทรัพยากรป่าไม้ของกลุ่มผู้นำ (เรียกว่า ศักยภาพของกลุ่มผู้นำ) และความสามารถในการจัดการทรัพยากรป่าไม้ของชาวบ้านในระดับบุคคล (เรียกว่า ศักยภาพของชาวบ้าน)

ชุมชน หมายถึง กลุ่มคนที่อยู่ร่วมกันในบริเวณเดียวกัน มีกิจกรรมปกติของชีวิตเกี่ยวข้องกับผูกพันกัน ในที่นี้หมายถึงกลุ่มคนที่อาศัยอยู่ตามลุ่มน้ำย่อยที่เป็นสาขาของน้ำแม่ืองดอนบนในพื้นที่ศึกษา

ประชาชน หมายถึง ผู้นำชุมชนและชาวบ้านทั่วไปในพื้นที่ศึกษา

ผู้นำชุมชน หมายถึง ผู้ที่มีตำแหน่งในการบริหารในระดับตำบล หมู่บ้าน ทั้งที่เป็นทางการและไม่เป็นทางการ (ผู้นำทางธรรมชาติ) เป็นบุคคลที่มีอิทธิพลและมีบทบาทสำคัญในการโน้มน้าวชักจูงให้สมาชิกของชุมชนเกิดการปรับเปลี่ยนแนวคิด พฤติกรรมที่พึงประสงค์และมีส่วนร่วมในการจัดการทรัพยากรป่าไม้ เช่น ผู้นำ ผู้ใหญ่บ้าน หัวหน้ากลุ่มอนุรักษ์ป่าไม้ หัวหน้าเหมืองฝาย หัวหน้ากลุ่มเกษตรกรและพระสงฆ์ เป็นต้น

ชาวบ้านทั่วไป หมายถึง บุคคลที่เป็นตัวแทนของแต่ละครัวเรือนในเขตพื้นที่ศึกษาและไม่มีตำแหน่งใดๆ ที่กำหนดไว้แล้วในข้อ 4

ความรู้เกี่ยวกับทรัพยากรป่าไม้ หมายถึง ความรู้ความเข้าใจเกี่ยวกับความสำคัญและปัญหาของทรัพยากรป่าไม้ต่อการดำรงชีวิต ตลอดจนความสัมพันธ์ระหว่างองค์ประกอบต่างๆในระบบนิเวศ ในถิ่นอาศัยของประชาชนในพื้นที่ศึกษา

การมีส่วนร่วม หมายถึง ลักษณะและขั้นตอน การเข้ามามีส่วนร่วมของชาวบ้านทั่วไปในกิจกรรมอนุรักษ์และจัดการทรัพยากรป่าไม้

สำนึกในความเป็นชุมชนหรือความรู้สึกผูกพัน หรือความรู้สึกเป็นส่วนหนึ่งของชุมชน หมายถึง (1) การยอมรับสิทธิในการใช้ประโยชน์และหน้าที่ที่จะต้องดูแลรักษาทรัพยากร อันเป็นทรัพย์สินส่วนรวม ตามระเบียบ กฎเกณฑ์ ของชุมชน (2) การมีประสบการณ์ในการต่อสู้ปกป้องทรัพยากรร่วมกัน (3) การรับรู้ปัญหาของชุมชน (4) การรับรู้ถึงอำนาจและสิทธิในการจัดการทรัพยากรของชุมชน และ(5) มีความเชื่อ ในวัฒนธรรม จารีต ประเพณี ของชุมชน

กรอบความคิดในการวิจัย

จากการทบทวนวรรณกรรมที่เกี่ยวข้อง(แนวคิด ทฤษฎี เอกสารและงานวิจัย)สามารถสรุปเป็นกรอบความคิดในการวิจัยได้ว่า

ความสำเร็จในการจัดการทรัพยากรป่าไม้ของชุมชนสามารถพิจารณาได้จากเงื่อนไขดังนี้

1. การบูรณาการหลายฝ่ายติดลง หรือลดลงป่าอุดมสมบูรณ์ขึ้นตามธรรมชาติพื้นที่ป่าเพิ่มขึ้น
2. มีกฎเกณฑ์ ระเบียบปฏิบัติในการจัดการที่เป็นข้อตกลงของชุมชน หรือที่เป็นข้อตกลงร่วมกับทางราชการซึ่งมีผลในทางบังคับใช้

3. มีกิจกรรมการอนุรักษ์เช่น มีการวางแผนการใช้ประโยชน์ทรัพยากรป่าไม้ การวางแผนการใช้ที่ดิน มีแผนงาน/โครงการอนุรักษ์ทรัพยากรธรรมชาติและควบคุมมลพิษ
4. มีวิธีการจัดการแก้ไขปัญหาข้อขัดแย้ง ในการใช้ประโยชน์จากทรัพยากรป่าไม้ระหว่างสมาชิก หรือกลุ่มสมาชิกในชุมชน ระหว่างชุมชนกับชุมชนอื่นๆ และระหว่างชุมชนกับรัฐ
5. การมีองค์กรถาวรรับผิดชอบ

ดังนั้นในการประเมินความสำเร็จเกี่ยวกับการจัดการทรัพยากรป่าไม้ของ 2 ชุมชน ที่ทำการศึกษานั้นได้อาศัยประเด็นทั้ง 5 ประการดังกล่าวแล้ว เป็น เกณฑ์ ในการพิจารณา ตรวจสอบ เพื่อเปรียบเทียบความแตกต่างของความสำเร็จ ในการจัดการทรัพยากรป่าไม้ ระหว่างชุมชนทั้ง 2 แห่ง

อนึ่งความสำเร็จในการจัดการทรัพยากรป่าไม้ ซึ่งมีตัวชี้วัด 5 ประการนั้นขึ้นอยู่กับ ศักยภาพของประชาชน ในแต่ละชุมชน กล่าวคือ ชุมชนที่มีศักยภาพของประชาชนต่ำ จะไม่สามารถก่อให้เกิดความสำเร็จตามเงื่อนไขทั้ง 5 ประการดังกล่าว ได้ หรือได้น้อย ตรงข้ามกับชุมชนที่มีศักยภาพของประชาชนสูง จะสามารถก่อให้เกิดความสำเร็จตามเงื่อนไขทั้ง 5 ประการ ได้ หรือได้มากกว่า

ทั้งนี้ ศักยภาพในการจัดการทรัพยากรป่าไม้ของประชาชน ซึ่งเป็นตัวแปรอิสระที่กำหนดความสำเร็จของการจัดการทรัพยากรป่าไม้ในระดับชุมชน ที่เป็นตัวแปรตามนั้น ประกอบด้วย ศักยภาพของกลุ่มผู้นำ และ ศักยภาพของชาวบ้าน ในชุมชนนั้นๆ ศักยภาพของประชาชนกล่าวโดยรวม ได้แก่ ภาวะผู้นำของกลุ่มผู้นำ ศรัทธาของชาวบ้านที่มีต่อผู้นำ การมีส่วนร่วมในการจัดการทรัพยากรป่าไม้และสำนึกในความเป็นชุมชนของสมาชิกชุมชน นั้นๆ อธิบายได้ คือ ชุมชนใดมีผู้นำที่เข้มแข็ง ชาวบ้านมีความเชื่อมั่นศรัทธาต่อผู้นำ ทั้งผู้นำและชาวบ้านต่างมีสำนึกในความเป็นชุมชนสูง สามารถประสานความร่วมมือซึ่งกันและกัน ในการจัดการกิจกรรมส่วนรวมได้เป็นอย่างดี ชุมชนนั้นๆก็จะประสบความสำเร็จในการทรัพยากรป่าไม้ได้เป็นอย่างดี

อย่างไรก็ดี ศักยภาพของประชาชน ดังกล่าว ถูกกำหนดด้วย ปัจจัยและเงื่อนไขที่สำคัญๆ ในระดับบุคคลบางประการ สามารถอธิบายเป็นรายละเอียด ได้ดังนี้

1. ศักยภาพของกลุ่มผู้นำ ใช้ ภาวะผู้นำของกลุ่มผู้นำ เป็นตัวแปร ซึ่งเป็นสภาวะที่เกิดขึ้นในตัวบุคคล เนื่องจากอิทธิพลร่วมของ กลุ่มคนที่อยู่ร่วมกัน คุณสมบัติส่วนบุคคล สภาวะแวดล้อมและสถานการณ์ต่างๆในอดีตและปัจจุบัน ตัวชี้วัดถึงศักยภาพของกลุ่มผู้นำชุมชนประกอบ ด้วย ระดับการศึกษา ประสบการณ์ในการทำงานต่างถิ่น ความเป็นประชาธิปไตย จำนวนผู้นำที่เข้าร่วมเป็น

กรรมการจัดการทรัพยากรป่าไม้ ความสามารถในการริเริ่มหรือการจัดกิจกรรมต่างๆ ความสัมพันธ์กับหน่วยงานราชการ การได้มาซึ่งสถานภาพผู้นำ วิทยุทัศน์ และ สำนึกในความเป็นชุมชน รวมไปถึง ศรัทธาหรือความสัมพันธ์ของชาวบ้านที่มีต่อผู้นำ

ในการศึกษาตัวชี้วัด 9 ตัวแรกนี้ ทำได้โดยการเก็บข้อมูลในระดับกลุ่ม จากการสัมภาษณ์ผู้นำแต่ละคน แล้วประเมินเป็นภาวะผู้นำของกลุ่มผู้นำชุมชน จากนั้นนำไปพิจารณาร่วมกับตัวชี้วัดตัวที่ 10 คือ ศรัทธาของชาวบ้านที่มีต่อความเป็นผู้นำของกลุ่มผู้นำ ซึ่งประเมินได้จากแบบสอบถามเพื่อใช้เปรียบเทียบความแตกต่างของศักยภาพของกลุ่มผู้นำระหว่างชุมชนทั้งสอง ที่จะทำการศึกษา

2. ศักยภาพของชาวบ้าน มีองค์ประกอบ หรือตัวแปร ที่สำคัญ 3 ประการ คือ ความสัมพันธ์กับผู้นำ ตัวชี้วัดคือ ความเป็นเครือญาติ การได้พึ่งพาอาศัยผู้นำ ศรัทธาของชาวบ้านที่มีต่อผู้นำด้านต่างๆ การมีส่วนร่วมในการจัดการทรัพยากรป่าไม้ ตัวชี้วัด คือ การมีส่วนร่วมในการกำหนดปัญหาและทางเลือก ร่วมตัดสินใจ ร่วมดำเนินการ ร่วมรับ-เสียผลประโยชน์และร่วมประเมินผลกิจกรรม และ สำนึกในความเป็นชุมชน มีตัวชี้วัด คือ การรับทราบปัญหาของชุมชนร่วมกัน ประสบการณ์ในการต่อสู้คัดค้านการทำลายป่าร่วมกัน ความเชื่อใน จารีต ประเพณี และ การรับรู้ถึงสิทธิชุมชน ศักยภาพของชาวบ้าน เป็นตัวแปรตาม ที่ถูกกำหนดด้วย ปัจจัย/เงื่อนไขในระดับบุคคล หรือตัวแปรอิสระ ได้แก่ การรับรู้ข้อมูลข่าวสาร ความรู้ความเข้าใจเกี่ยวกับความสำคัญและปัญหาของทรัพยากรป่าไม้ ความจำเป็นในการพึ่งพิงป่า ความรุนแรงที่ได้รับจากผลกระทบจากปัญหาการทำลายป่า และ แรงกดดันจากภายนอกชุมชน

จากกรอบความคิดในการวิจัยจะประกอบด้วยตัวแปร ที่จะต้องทำการศึกษา วิเคราะห์และนำไปใช้ในการศึกษา คือ

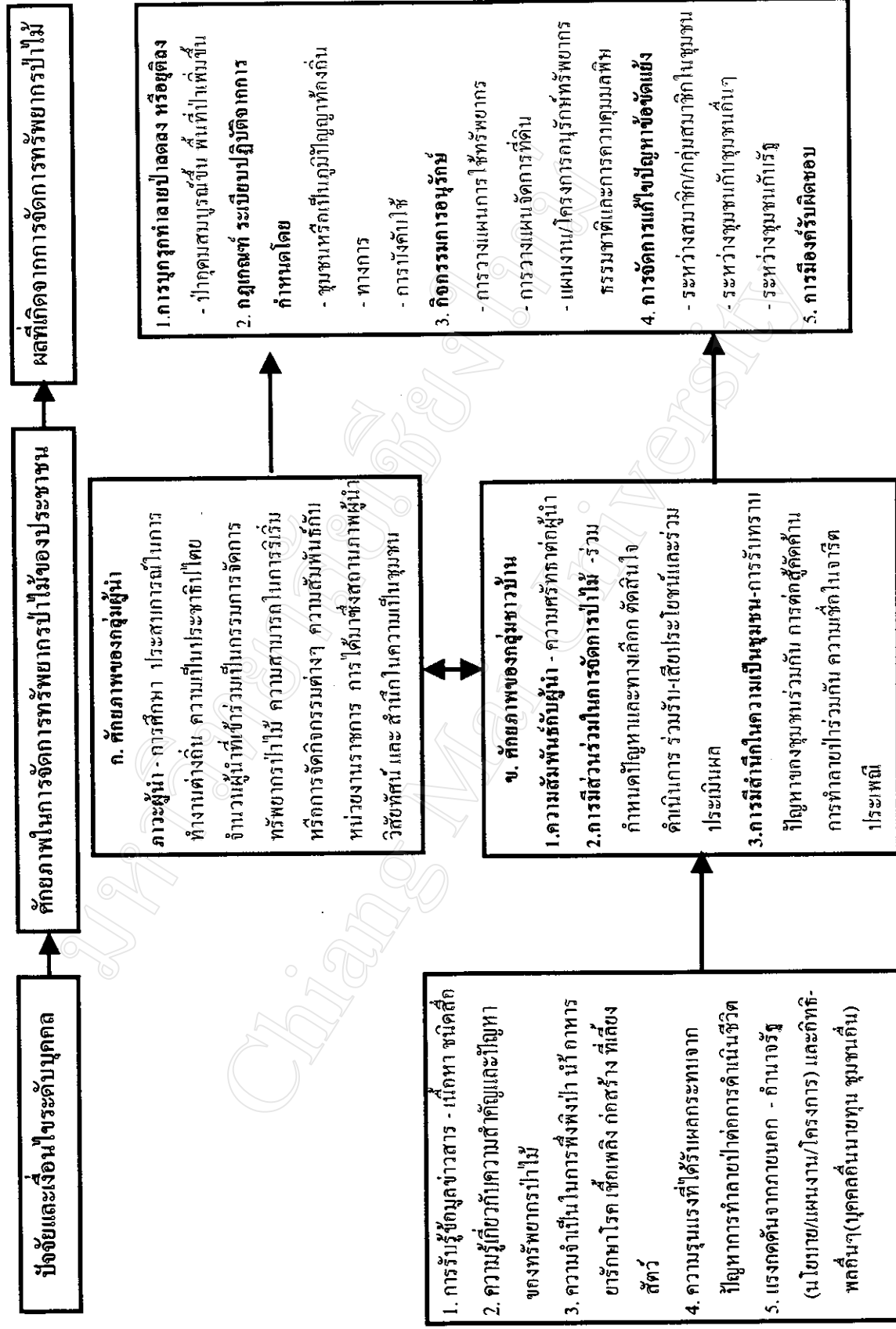
1. ตัวแปรอิสระชุดที่ 1 คือ ตัวแปรที่เป็นปัจจัยและเงื่อนไขในระดับบุคคล ได้แก่ การรับรู้ข้อมูลข่าวสาร ความรู้ความเข้าใจเกี่ยวกับความสำคัญและปัญหาของทรัพยากรป่าไม้ของประชาชน ความจำเป็นในการพึ่งพิงป่า ความรุนแรงของผลกระทบที่ได้รับจากปัญหาการทำลายป่า แรงกดดันจากอำนาจภายนอกชุมชน

2. ตัวแปรตามชุดที่ 1 (ซึ่งเป็น ตัวแปรอิสระตัวที่ 1 ของตัวแปรตามชุดที่ 2) คือ ศักยภาพในการจัดการทรัพยากรป่าไม้ของประชาชน ในส่วนที่เป็นศักยภาพของชาวบ้าน ได้แก่ ความสัมพันธ์ระหว่างชาวบ้านกับผู้นำ การมีส่วนร่วมในการจัดการทรัพยากรป่าไม้และสำนึกในความเป็นชุมชน

3. ตัวแปรอิสระชุดที่ 2 คือ ศักยภาพในการจัดการทรัพยากรป่าไม้ของประชาชน ในส่วนที่เป็นศักยภาพของกลุ่มผู้นำ คือ ภาวะผู้นำของกลุ่มผู้นำชุมชน

4. ตัวแปรตามชุดที่ 2 คือ ผลลัพธ์ หรือความสำเร็จที่ปรากฏขึ้นจากการจัดการทรัพยากรป่าไม้ในชุมชน ได้แก่ สภาพการบุกรุกทำลายป่าลดลงหรือยุติลง(ป่าอุดมสมบูรณ์ขึ้นกว่าเดิม) การมีระเบียบกฎเกณฑ์ในการจัดการ การมีกิจกรรมการอนุรักษ์ การมีแนวทางจัดการแก้ไขปัญหาข้อขัดแย้งและมีองค์การรับผิดชอบ ตัวแปรชุดนี้นำมาวิเคราะห์ เพื่อยืนยันถึงศักยภาพของประชาชนในการจัดการทรัพยากรป่าไม้ ในชุมชนทั้งสอง

กรอบความคิดในการวิจัยที่กล่าวมาทั้งหมดสามารถอธิบายโดยแผนภูมิได้ ดังนี้ (ภาพที่ 1)



ภาพที่ 1 แสดงแผนภูมิกรอบความคิดการวิจัย (Conceptual Framework)