

บทที่ 2

แนวคิด ทฤษฎี วรรณกรรมและงานวิจัยที่เกี่ยวข้อง

การศึกษาเรื่องค่านิยมและวิสัยทัศน์เกี่ยวกับการจัดการสิ่งแวดล้อมของสมาชิกและคณะกรรมการบริหารองค์การบริหารส่วนตำบล ในเขตจังหวัดเชียงใหม่ ในครั้งนี้ผู้ศึกษาได้ศึกษาค้นคว้าเอกสารและงานวิจัยที่เกี่ยวข้อง เพื่อเป็นพื้นฐานสำหรับการวิจัยครอบคลุมเนื้อหาในการวิจัยดังต่อไปนี้

- 2.1 แนวความคิดเกี่ยวกับสิ่งแวดล้อม
- 2.2 แนวความคิดเกี่ยวกับการจัดการสิ่งแวดล้อม
- 2.3 แนวความคิดเกี่ยวกับค่านิยม
- 2.4 แนวความคิดเกี่ยวกับวิสัยทัศน์
- 2.5 แนวคิดเกี่ยวกับองค์การบริหารส่วนตำบล
- 2.6 งานวิจัยที่เกี่ยวข้อง
- 2.7 กรอบแนวคิดการวิจัย

2.1 แนวความคิดเกี่ยวกับสิ่งแวดล้อม

2.1.1 สิ่งแวดล้อม

สิ่งแวดล้อม รากศัพท์เดิมจากภาษาฝรั่งเศส Eniron แปลว่า "around" ฉะนั้น Environment จึงหมายถึง Totality of man's surroundings ในภาษาไทยหมายถึง ทุกสิ่งทุกอย่างที่อยู่รอบตัวมนุษย์ทั้งที่เกิดขึ้นโดยธรรมชาติและสิ่งที่มีมนุษย์สร้างขึ้นทั้งที่มีชีวิตและไม่มีชีวิตทั้งที่เป็นรูปธรรมและนามธรรม จากความหมายนี้สามารถกล่าวอีกนัยหนึ่งได้ว่า สิ่งแวดล้อมหมายถึง "สิ่งต่าง ๆ ที่อยู่รอบตัวเรา" เป็นคำนิยามสั้น ๆ ง่ายต่อการเข้าใจและชี้ให้เห็นว่าสิ่งแวดล้อมในโลกนี้เป็นทุกสิ่งทุกอย่าง ไม่ว่าจะเป็นสิ่งของหรือบ้านเรือน ถนน ดิน น้ำ ป่าไม้ วัฒนธรรมประเพณี สิ่งแวดล้อมที่อยู่รอบ ๆ ตัวนั้น มีหลายสิ่งหลายอย่าง มีใกล้ตัวเราทั้งแนวตั้งและแนวนอน เป็นทั้งทรัพยากรธรรมชาติและมรดกคือเป็นทั้งคุณและโทษต่อมนุษย์หรือสิ่งแวดล้อมด้วยกันเองซึ่งสอดคล้องกับความหมายที่พระราชบัญญัติส่งเสริมและรักษาสิ่งแวดล้อมแห่งชาติ พ.ศ. 2535 ว่า "สิ่งแวดล้อม" หมายถึง สิ่งต่าง ๆ ที่มีลักษณะทางกายภาพและชีวภาพที่อยู่รอบตัวมนุษย์ซึ่งเกิดขึ้นโดยธรรมชาติและสิ่งที่มีมนุษย์ได้ทำขึ้นเอง

2.1.2 ประเภทของสิ่งแวดล้อม

ประเภทของสิ่งแวดล้อม สามารถจำแนกได้เป็น 2 ประเภท ดังนี้ (เกษม จันทรแก้ว : 2536)

1) สิ่งที่เกิดขึ้นเองโดยธรรมชาติ (Natural Environment) เช่น ดิน น้ำ แร่ ป่าไม้ สัตว์มนุษย์ อากาศ และแสงแดด เป็นต้น สิ่งที่เกิดขึ้นโดยธรรมชาตินั้น บางชนิดอาจใช้เวลาเพียง ชั่วโมงหรือวันหรือเดือน แต่บางชนิดอาจใช้เวลาเป็นสิบ ๆ ร้อย ๆ ปี จึงจะเกิดขึ้นเป็นเช่นนั้น ๆ ได้ และสิ่งที่เกิดขึ้นโดยธรรมชาตินั้น อาจมีสีสันแตกต่างกัน บางชนิดสีเขียว บางชนิดสีแดง ที่สำคัญอย่างยิ่งก็คือ สิ่งที่เกิดขึ้นโดยธรรมชาตินั้น ส่วนมากแล้วจะต้องมีสิ่งแวดล้อมหนึ่งถูกทำลายไป มักจะมีผลกระทบต่อสิ่งแวดล้อมอื่น ๆ ที่อยู่ใกล้เคียงไม่โดยทางตรงก็ทางอ้อม สิ่งที่เกิดขึ้นโดยธรรมชาตินั้น สามารถแบ่งออกได้เป็น 2 ประเภทคือ

1.1) สิ่งที่มีชีวิต (Biotic Environment) ลักษณะและสมบัติเฉพาะตัวของสิ่งที่มีชีวิต เช่น พืช สัตว์ และมนุษย์ เป็นต้น ทั้งพืช สัตว์ และมนุษย์นี้อาจมีขนาดเล็ก ใหญ่ สูง ต่ำ กว้าง ยาว เบาหนัก ดำ ขาว เขียว หรือแดง ก็ได้ ตามชนิดและกรรมพันธุ์ของสิ่งเหล่านั้น ที่จะควบคุมลักษณะของตนเองให้มีลักษณะเช่นนั้นตลอดไป

1.2) สิ่งที่ไม่มีชีวิต (Abiotic Environment) ที่อาจเห็นหรือไม่สามารถเห็นได้ เช่น ดิน น้ำ ก๊าซ อากาศ คิววัน แร่ เมฆ รังสีความร้อน แสงสว่าง เป็นต้น สิ่งเหล่านี้โดยธรรมชาติแล้วจะพบอยู่ประจำ อาจอยู่ในรูปของการรวมกลุ่มของตัวมันเอง หรือกระจายอยู่กับสิ่งแวดล้อมอื่น ก็ได้

2) สิ่งที่มีมนุษย์สร้างขึ้น (Man-made Environment) เช่น เมือง บ้าน ถนน สะพาน โต๊ะ เก้าอี้ เรือ รถ เครื่องบิน วัตถุมีพิษ เสียง อารมณ์ เจตีย์ วัด วัฒนธรรม ศาสนา ประเพณี และการศึกษา เป็นต้น สิ่งเหล่านี้ อาจจะเป็นสิ่งที่มนุษย์สร้างขึ้นโดยความตั้งใจทั้งในอารมณ์ เสียก็ได้ อาจเป็นสิ่งที่สร้างขึ้นให้เห็นได้ จับต้องได้ และอาจมองไม่เห็นก็ได้ สิ่งที่มีมนุษย์สร้างขึ้นแบ่งออกเป็น 2 ประการใหญ่ ๆ คือ

2.1) สิ่งแวดล้อมทางกายภาพ (Physical Environment) เป็นสิ่งที่มนุษย์สร้างขึ้นสามารถมองเห็นได้ ได้แก่ วัสดุและสิ่งก่อสร้างต่าง ๆ เช่น บ้านเรือน ถนน เมือง สะพาน รถ เครื่องบิน เรือ และการเกษตร เป็นต้น เป็นสิ่งที่มนุษย์สร้างขึ้นเพื่ออำนวยความสะดวกในการมีชีวิตรอยู่ บางอย่างก็จำเป็น บางอย่างก็เป็นสิ่งที่ฟุ่มเฟือย

2.2 สิ่งแวดล้อมทางสังคมหรือนามธรรมสิ่งแวดล้อม (Social Environment) หรือ(Abstract Environment) เป็นสิ่งที่มนุษย์สร้างขึ้นโดยความตั้งใจและไม่ตั้งใจ หรือเป็นการสร้างเพื่อความเป็นระเบียบของการอยู่ร่วมกันอย่างมีความสุข หรืออาจเป็นสิ่งที่มนุษย์สร้างขึ้นโดยพฤติกรรมอย่างตั้งใจและไม่ตั้งใจ ยกตัวอย่างเช่น วัฒนธรรม ประเพณี ศาสนา กฎหมาย ระเบียบข้อบังคับ และกฎเกณฑ์ รวมไปถึงการทะเลาะวิวาท การส่งเสียงคำทอ และการแสดงพฤติกรรม เป็นต้น

ดังนั้นไม่ว่าจะเป็นเช่นไรสิ่งแวดล้อมหรือสรรพสิ่งที่อยู่รอบตัวเรานั้นไม่ว่าจะเป็นอะไรก็ตามต่างก็มีสมบัติเฉพาะตัว 7 ประการดังต่อไปนี้

1. สิ่งแวดล้อมทุกชนิดมีเอกลักษณ์ที่เด่นชัดเฉพาะตัว (Unique) จะอยู่ที่ใดก็ตามเอกลักษณ์ดังกล่าวจะบ่งบอกอย่างชัดเจน เช่น ต้นไม้ มนุษย์ น้ำ บ้าน ถนน ฯลฯ
2. สิ่งแวดล้อมไม่อยู่โดดเดี่ยวในธรรมชาติ แต่จะมีสิ่งแวดล้อมอื่นอยู่เสมอ เช่น ต้นไม้อยู่กับดิน ปลายกับน้ำ มนุษย์ต้องการที่อยู่อาศัย ฯลฯ
3. สิ่งแวดล้อมประเภทหนึ่งต้องการสิ่งแวดล้อมอื่นอยู่เสมอ เช่น ป่าต้องการดินและน้ำ ปลาต้องการน้ำ มนุษย์ต้องการที่อยู่อาศัย ฯลฯ
4. สิ่งแวดล้อมจะอยู่รวมกันเป็นกลุ่มหรือเป็นระบบ ที่เรียกว่าระบบนิเวศ เช่น ระบบนิเวศป่าไม้ ระบบนิเวศน้ำ ฯลฯ
5. สิ่งแวดล้อมทั้งหลายมักมีความเกี่ยวข้องและสัมพันธ์ต่อกันและกันเป็นลูกโซ่ ดังนั้นเมื่อทำลายสิ่งแวดล้อมหนึ่งแล้วจะส่งผลกระทบต่อสิ่งแวดล้อมอื่น ๆ
6. เป็นลูกโซ่เสมอ และเกิดขึ้นหลาย ๆ ขั้นตอน เช่น การทำลายป่าจนเสื่อมโทรม จะส่งผลให้เกิดการพังทลายของดิน ดินขาดความอุดมสมบูรณ์ อ่างน้ำ ลำธารตื้นเขิน สัตว์ป่าไม่มีที่อยู่อาศัย ฯลฯ
7. สิ่งแวดล้อมแต่ละประเภทจะมีความเปราะบาง แข็งแกร่ง และทนทานแตกต่างกันบางชนิดบางประเภทจะมีความคงทนได้ดี บางชนิดเปราะบาง เช่นดินมักถูกชะล้างได้ง่าย

สิ่งแวดล้อมมีการเปลี่ยนแปลงตามเวลาที่เปลี่ยนไป การเปลี่ยนแปลงนั้นอาจเป็นการเปลี่ยนแปลงชั่วคราวหรือถาวรก็ได้ เช่น เมืองทุกเมืองจะค่อย ๆ เติบโต การทำลายป่าแล้วเผาจะค่อย ๆ มีพืชขึ้นมาทดแทน ฯลฯ (ชาติรี ภาวรา, 2538 : 9 - 10) มีการแบ่ง "สิ่งแวดล้อม" ออกเป็น 2 ประเภท คือ

ประเภทที่หนึ่ง สิ่งแวดล้อมที่เป็นธรรมชาติ เช่น ดิน น้ำ ลม ไฟ ป่าไม้ ภูเขา

ประเภทที่สอง สิ่งแวดล้อมที่มนุษย์สร้างขึ้นมาได้แก่ ตึก บ้านเรือน ถนน ฯลฯ เทคโนโลยี คือวิชาความรู้ที่มนุษย์เรียนรู้หามาใช้ดัดแปลงสิ่งที่อยู่รอบตัวเราให้อื้ออานวยประโยชน์ต่อมนุษย์หรือทำให้ชีวิตความเป็นอยู่หรือคุณภาพชีวิตของมนุษย์ดีขึ้น กับสิ่งแวดล้อมทางสังคม ก็คือกฎเกณฑ์ ข้อตกลงที่มนุษย์สร้างขึ้นเพื่อการอยู่ร่วมกันของมนุษย์ในสังคม"

นอกจากนี้ "สิ่งแวดล้อม" หมายถึงทุกสิ่งที่อยู่รอบตัวเราทั้งสิ่งมีชีวิตและไม่มีชีวิต ทั้งที่เป็นสสารและพลังงาน ซึ่งอาจได้แก่ ธรรมชาติที่อยู่รอบ ๆ ตัวเรา คือ ดิน น้ำ อากาศ ท้องฟ้า ฯลฯ และสิ่งที่มนุษย์ได้สร้างขึ้นมา เช่น ถนน บ้านเรือน ที่พักอาศัย โรงงาน หรือประดิษฐกรรมด้านวัตถุเช่น รถยนต์ ผงซักฟอก ถุงพลาสติก เป็นต้น"

จากความหมายของสิ่งแวดล้อมที่ยกตัวอย่างมาข้างต้นนั้น ทำให้กล่าวได้ว่า สิ่งแวดล้อมเป็นคำที่มีความหมายได้หลายอย่าง สุดแล้วแต่ผู้ที่ใช้คำนี้ต้องการให้กินความมากน้อยเพียงใด แต่เมื่อนำคำนี้มาใช้กับมนุษย์ โดยยึดมนุษย์เป็นจุดศูนย์กลาง คำนี้ก็จะมีหมายถึงทุกสิ่งทุกอย่างที่อยู่รอบตัว ซึ่งช่วยอำนวยความสะดวกในการดำรงชีวิตของมนุษย์ทั้งทางตรงหรือทางอ้อม หรือเป็นอุปสรรคในเมื่อสิ่งแวดล้อมนั้นเป็นพิษ สิ่งแวดล้อมจะเกี่ยวโยงถึงกัน เป็นวงจรหรือวัฏจักรที่เกี่ยวข้องกันทั้งระบบ สิ่งแวดล้อมสามารถแบ่งออกเป็น 2 ประเภทใหญ่ ๆ ได้แก่ สิ่งแวดล้อมทางธรรมชาติทั้งที่มีชีวิตและไม่มีชีวิต กับสิ่งแวดล้อมที่มนุษย์สร้างขึ้นหรือสิ่งแวดล้อมทางวัฒนธรรม ดังนี้

ประเภทแรก คือสิ่งแวดล้อมทางธรรมชาติ หมายถึง สิ่งที่มีอยู่รอบ ๆ ตัวมนุษย์ ทั้งที่มีชีวิตและไม่มีชีวิต สิ่งแวดล้อมประเภทนี้รวมไปถึงทรัพยากรธรรมชาติที่สำคัญเช่น ดิน น้ำ ป่าไม้ สัตว์แร่ธาตุ และมนุษย์ สิ่งแวดล้อมทางธรรมชาติสามารถจำแนกออกเป็น 2 ชนิด ได้แก่

- สิ่งแวดล้อมทางกายภาพ เช่น อากาศ ท้องฟ้า ดิน ภูเขา ห้วย หนอง คลอง บึง ทะเลสาบ ทะเล มหาสมุทร และทรัพยากรธรรมชาติทุกชนิด รวมตลอดไปถึงลักษณะภูมิประเทศ ลักษณะภูมิอากาศ และทัศนียภาพต่าง ๆ

- สิ่งแวดล้อมทางชีวภาพหรือชีวภูมิศาสตร์ เช่น ป่าไม้ สัตว์ป่า พันธุ์พืชต่าง ๆ สิ่งมีชีวิตรอบ ๆ ตัวมนุษย์ และมวลมนุษย์

ประเภทที่สอง คือสิ่งแวดล้อมที่มนุษย์สร้างขึ้น หรือสิ่งแวดล้อมทางวัฒนธรรม ซึ่งส่วนใหญ่จะเกี่ยวข้องกับสิ่งต่าง ๆ ต่อไปนี้

- ปัจจัยสี่ อันได้แก่ อาหาร เครื่องนุ่งห่ม ที่อยู่อาศัยและยารักษาโรค สิ่งแวดล้อมเหล่านี้เกี่ยวข้องกับมนุษย์อย่างมาก

- วัฒนธรรม ตามความหมายอย่างกว้าง หมายถึง ทุกสิ่งทุกอย่างที่อยู่รอบตัวมนุษย์ ทั้งที่มีอยู่ตามธรรมชาติและที่มนุษย์สร้างขึ้นมาวัฒนธรรมเป็นสิ่งแวดล้อมที่สำคัญและอยู่คู่กับมนุษย์มาตลอด วัฒนธรรมแต่ละท้องถิ่นย่อมแตกต่างกันไปวัฒนธรรมนี้ยังอาจแบ่งย่อยเป็น 2 ประเภท ได้แก่

ประเภทแรก คือ วัฒนธรรมทางวัตถุ เช่น สิ่งประดิษฐ์และเทคโนโลยีต่าง ๆ เป็นต้นว่าเครื่องจักร ตู้เย็น หม้อหุงข้าว โทรทัศน์ และเครื่องบินอีกประเภทหนึ่ง คือ วัฒนธรรมที่ไม่เป็นวัตถุ เป็นต้นว่า ความเชื่อ ความคิด อุดมการณ์ ค่านิยม ทักษะคติ ตลอดจนความรู้ ความสนใจ วิทยาการ และการศึกษาที่เป็นนามธรรมต่าง ๆ

สิ่งแวดล้อมที่กล่าวมานี้ จะมีการเปลี่ยนแปลงอยู่เสมอ โดยเกิดจากสาเหตุ 2 ประการ คือ เกิดจากมนุษย์และเกิดจากธรรมชาติ อย่างไรก็ตาม กล่าวได้ว่า มนุษย์เป็นตัวการสร้างและทำลายสิ่งแวดล้อมมากกว่าธรรมชาติ โดยมนุษย์เป็นตัวการสำคัญยิ่งที่ทำให้สิ่งแวดล้อมเปลี่ยนแปลงทั้งในทางสร้างเสริมและในทางทำลาย ในปัจจุบันเป็นที่ประจักษ์ได้ว่า ปัญหาสิ่งแวดล้อมได้เกิดขึ้นแล้ว และได้ส่งผลกระทบต่อมาตรฐานชีวิตของมนุษย์ทั้งในระดับบุคคล ชุมชน ประเทศชาติ และมวลมนุษยชาติ โดยทั่วไป ดังนั้น จึงได้มีองค์กรต่าง ๆ ทั้งทางภาครัฐบาลและเอกชนทั่วโลกได้ให้ความสนใจต่อการแก้ไขปัญหาสิ่งแวดล้อมอย่างกว้างขวาง

อาจกล่าวได้ว่าปัญหาสิ่งแวดล้อมที่เกิดขึ้นในปัจจุบัน เป็นปรากฏใหม่ที่เกิดกับมนุษยชาติ ซึ่งสืบเนื่องมาจากกิจกรรมที่มนุษย์ได้กระทำขึ้น นับตั้งแต่การปฏิวัติอุตสาหกรรม การพัฒนาเทคโนโลยี และการเพิ่มขึ้นของประชากรมนุษย์อย่างรวดเร็ว โดยเป็นปัญหาที่สั่งสมและทวีความรุนแรงขึ้นตามลำดับ ปัญหาสิ่งแวดล้อมที่มนุษย์เผชิญอยู่ และส่งผลกระทบต่อมาตรฐานชีวิตความเป็นอยู่ตลอดจนการพัฒนาในสังคมมนุษย์ที่สำคัญมีอยู่ 4 ประการ คือ

1) ปัญหาการห่อหุ้มหรือของทรัพยากรธรรมชาติ การดำรงชีวิตของมนุษย์ไม่ว่าในอดีต ปัจจุบัน และอนาคตจำเป็นต้องอาศัยทรัพยากรธรรมชาติเป็นปัจจัยพื้นฐาน ประกอบกับมนุษย์มีความต้องการเพิ่มมากขึ้น ทำให้ทรัพยากรธรรมชาติที่มีอยู่บนพื้นดิน พื้นน้ำ ในอากาศ หรือในโลกมีลดน้อยลงตามลำดับ

2) ปัญหาสารพิษ ในการดำรงชีวิตของมนุษย์นั้น มีการนำเอาทรัพยากรธรรมชาติมาใช้ให้เกิดประโยชน์ โดยผ่านกระบวนการผลิตทั้งในทางเกษตรกรรมและอุตสาหกรรม อีกทั้งการพัฒนาทางวิทยาศาสตร์และเทคโนโลยี เหล่านี้ ย่อมก่อให้เกิดสารพิษขึ้น และสารพิษที่เกิดขึ้น ไม่ว่าจะในปริมาณและความเป็นพิษมากน้อยเพียงใดก็ตามจะถูกทิ้งอยู่ในสิ่งแวดล้อมหรือลงเหลืออยู่ในโลกที่ใดที่หนึ่ง ดังนั้น มนุษย์จึงย่อมได้รับผลกระทบจากสารพิษไม่มากก็น้อย

3) ปัญหาประชากร ปัจจุบันประชากรในโลกมี 5,000 ล้านคนและจะเพิ่มเป็น 10,000 ล้านคนในศตวรรษหน้า ปัญหาที่สำคัญคือ 90% ของประชากรโลกที่เพิ่มขึ้นนี้ได้อยู่ในประเทศที่ยากจนด้อยพัฒนาอยู่แล้ว ประเทศดังกล่าวนี้มีอัตราเพิ่มของประชากรถึง 3 - 4 % ต่อปี จึงทำให้เกิดความอดอยาก ขากจน ชาติเชื้อเพลิง ชาติที่อยู่อาศัย บางแห่งไปแออัดกันอยู่ในเมืองใหม่ เช่น เม็กซิโกซิตี มีคนอยู่ถึง 20 ล้านคนอย่างผิดสุขลักษณะ แม้บางประเทศได้พยายามใช้วิธีการควบคุมประชากรด้วย เพราะมีประชากรมากและยากจนอยู่แล้ว ซึ่งทำให้สามารถจำกัดประชากรได้เพียง 1,200 ล้านคนในปี ค.ศ. 2000 แต่วิธีการควบคุมดังกล่าวก็ไม่ได้ผลมากนัก มีเพียง 19% ของครอบครัวจีนที่มีบุตรคนเดียวดังนั้น ในปี ค.ศ. 2000 จีนจะมีประชากร 1,270 ล้านคน ส่วนประเทศไทยสามารถลดอัตราเพิ่มจาก 3.2% มาเป็น 1.6% ภายในเวลา 15 ปี นับว่าทำได้ดีมาก

4) ปัญหาของระบบนิเวศ ระบบนิเวศไม่ว่าจะใหญ่โตกว้างขวาง หรือมีความจำกัดเพียงใดก็จะต้องมีความสัมพันธ์หรือพึ่งพาอาศัยถ่ายทอดให้แก่กันและกันและในระบบนิเวศเองก็มีองค์ประกอบนั้นทางกายภาพ และชีวภาพที่จะต้องเกื้อกูลกันและกัน แต่กิจกรรมของมนุษย์ในการใช้ทรัพยากรธรรมชาติซึ่งสร้างสารพิษขึ้น ได้ก่อให้เกิดความไม่สมดุลขึ้นในระบบนิเวศ ปรากฏการณ์ธรรมชาติที่เป็นผลมาจากความไม่สมดุลของระบบนิเวศ ที่เห็นได้ชัดเจนก็คือการเกิดแผ่นดินไหว แผ่นดินถล่มในประเทศรัสเซีย การสูญพันธุ์ของสัตว์ป่าและพืช การเกิดอุทกภัยในบังกลาเทศ อินเดีย และภาคใต้ของไทย ความร้อนและความแห้งแล้งที่เกิดขึ้นในภูมิภาคของโลก ในมลรัฐทอกดาโกต้า ของสหรัฐอเมริกา รวมทั้งการลดลงของโอโซนในบรรยากาศเหล่านี้เป็นต้น

ในที่นี้สิ่งแวดล้อมหมายถึงที่เกี่ยวข้องของประชาชนโดยตรง เช่น การทิ้งของเสียภาคเกษตรกรรม ความร่อยหรอของทรัพยากรป่าไม้ ความสะอาด ความเป็นระเบียบเรียบร้อยของชุมชนและขยะมูลฝอย ซึ่งเกี่ยวข้องกับพฤติกรรมของประชาชน และก่อให้เกิดปัญหาในชุมชนของ ตนเอง

2.2 แนวความคิดเกี่ยวกับการจัดการสิ่งแวดล้อม

ผู้ศึกษาได้ทำการศึกษาแนวความคิดของนักวิชาการหลายท่านได้ให้ความหมายของการจัดการไว้ซึ่งมีรายละเอียดแนวความคิดของนักวิชาการดังนี้

สนธิ บางยี่ขัน (2524) ได้ให้ความหมายว่า การจัดการ คือ การกระทำที่ ตั้งใจจะบรรลุความร่วมมือกันอย่างมีเหตุมีผลในระบบบริหารหนึ่ง

ธงชัย สันติวงษ์ (2539 : 24) การจัดการหมายถึง ภารกิจของบุคคลใดบุคคลหนึ่งหรือหลายคนซึ่งเรียกว่าผู้บริหารให้เข้ามาทำหน้าที่ประสานในการทำงานของบุคคลที่ต่างฝ่ายต่างทำและไม่อาจประสบผลสำเร็จจากการแยกกันทำ ให้สามารถบรรลุผลสำเร็จได้ด้วยดี

หน้าที่งานการจัดการ หรือ หน้าที่งานแต่ละอย่างของกระบวนการบริหาร คือ วางแผน การจัดองค์การ การจัดคนเข้าทำงาน การสื่อสาร และการควบคุม ซึ่งล้วนเป็นหน้าที่งานที่ผู้บริหารทุกคนต้องปฏิบัติทั้งนี้เพื่อให้ภารกิจหรืองานทั้งหลายที่ บุคคลฝ่ายต่าง ๆ ในองค์การปฏิบัติอยู่ให้สำเร็จ ผลประโยชน์โดยมีประสิทธิภาพ

การจัดการที่มีหลักเกณฑ์นี้มีหลักการที่สำคัญ 4 ประการ คือ

1. ต้องมีการคิดค้นและกำหนด วิธีที่ดีที่สุด สำหรับงานที่จะทำแต่ละอย่าง
2. ต้องมีการคัดเลือกและพัฒนาคนงาน จัดงานให้เหมาะสมสอดคล้องกับงานและจะต้องมีการอบรมคนงานให้รู้จักวิธีทำงานที่ถูกต้องมีการพิจารณาเป็นพิเศษที่จะให้ได้คนที่มีคุณสมบัติที่ดีที่สุดตรงตามงานที่จะให้ทำ

3. ต้องมีการพิจารณาอย่างรอบคอบเกี่ยวกับวิธีทำงานและคนงาน ซึ่งเชื่อว่าคนงานจะไม่คิดค้นต่อวิธีทำงานใหม่ที่ได้กำหนดขึ้น

4. ต้องมีการประสานร่วมมือกันอย่างใกล้ชิดระหว่างผู้บริหารและคนงาน

ไพลิน ผ่องใส แนวคิดและทฤษฎีที่สามารถจะนำไปใช้ วิเคราะห์สถานการณ์และปัญหาเกี่ยวกับการจัดการโดยทั่วไปได้ ในตำราเล่มนั้น ฟาโยลได้จำแนกกิจกรรมในธุรกิจและการบริหารออกเป็น 6 ประเภท คือ

1. การดำเนินการด้านเทคนิค (Technical Operations) ซึ่งหมายถึงกิจกรรมเกี่ยวกับการผลิต

2. การดำเนินการด้านพาณิชย์ (Commercial Operations) ซึ่งหมายถึง การซื้อ ขาย และแลกเปลี่ยน

3. การดำเนินการด้านการเงิน (Financial Operations) ซึ่งหมายถึง การจัดหาและควบคุมทางการเงิน

4. การจัดการด้านความมั่นคงปลอดภัย (Security Operations) ซึ่งหมายถึง การป้องกันรักษาสินค้า และงบบุค

5. การดำเนินการด้านการบัญชี (Accounting Operations) ซึ่งหมายถึง การดูแลสินค้าคงคลัง ต้นทุน สถิติ และการทำบุคคล

6. การดำเนินการด้านบริหาร (Administrative Operations) ซึ่งหมายถึง การวางแผน การจัดสายงาน การสั่ง การประสานงาน และการควบคุมดูแล

ในอดีตที่ผ่านมา มีสาเหตุหลายประการที่ทำให้สิ่งแวดล้อมถูกทำลายไป ได้แก่ การเพิ่มของจำนวนประชากร การขยายตัวทางด้านเศรษฐกิจ ความเจริญก้าวหน้าทางด้านวิทยาศาสตร์และเทคโนโลยีซึ่งมนุษย์นำมาใช้ ประชากรขาดความรู้และมีความเชื่อที่ผิด การดำเนินนโยบายของรัฐ การขาดการประชาสัมพันธ์ การสร้างสิ่งก่อสร้างต่าง ๆ การนับถนอมการ ตลอดจนสงคราม ซึ่งทรัพยากรสิ่งแวดล้อมนี้ เป็นบ่อเกิดแห่งปัจจัยสี่ จึงเป็นสิ่งสำคัญที่จะต้องบริหารการจัดการและบำรุงรักษาเอาไว้ สาเหตุที่ต้องอนุรักษ์ทรัพยากรสิ่งแวดล้อม (วิชัย เทียนน้อย 2533)

รัฐบาลจึงมีนโยบายให้มีการกระจายอำนาจดูแลรักษาการจัดการทรัพยากรธรรมชาติและสิ่งแวดล้อมพื้นที่ของตนเองมากขึ้น

การจัดการสิ่งแวดล้อมนั้นต้องพึ่งพาการมีส่วนร่วมของประชาชนในท้องถิ่นเป็นอย่างมาก จะสัมฤทธิ์ผลได้อย่างยั่งยืนถ้าประชาชนในท้องถิ่นมีความนิยมและวิสัยทัศน์ในการจัดการสิ่งแวดล้อมที่ดี ก็จะส่งผลให้ปัญหาสิ่งแวดล้อมลดลงและก่อให้เกิดความมั่นคงของระบบนิเวศของท้องถิ่นซึ่งก็จะช่วยแก้ปัญหาระบบนิเวศโดยรวมของประเทศด้วย

2.3 แนวความคิดเกี่ยวกับค่านิยม

สุพัตรา สุภาพ (2528 : 22 - 23) ได้ให้ความหมายว่า ค่านิยมของสังคม หมายถึง สิ่งที่คนสนใจ สิ่งที่คนปรารถนาจะได้ ปรารถนาจะเป็น หรือกลับกลายมาเป็น เป็นสิ่งที่คนถือว่าเป็นสิ่งบังคับ ต้องทำต้องปฏิบัติ เป็นสิ่งที่คนบูชายกย่อง และมีความสุขที่จะได้เห็นได้ฟัง ได้เป็นเจ้าของ ค่านิยมของสังคมจึงเป็น "วิถีของการจัดรูปความประพฤติ" ที่มีความหมายต่อบุคคล และเป็นแบบฉบับของความคิดที่ฝังแน่นสำหรับยึดถือในการปฏิบัติตัวของคนในสังคมค่านิยมในทางสังคมวิทยาเขากำหนดให้ครอบคลุมถึง หมายถึง สิ่งที่นิยมยึดถือประจำใจที่ช่วยตัดสินใจในการเลือก ตราบใดที่มนุษย์ต้องเลือกตัดสินใจในการกระทำอยู่ มนุษย์ต้องอาศัยคุณค่าประจำตัวเป็นเครื่องกำหนดแม้แต่สิ่งที่ทำจนเคยชินเป็นนิสัย มีคุณค่าที่ขอให้ทำเช่นนั้นกำหนดอยู่ มิฉะนั้นแล้วก็คงจะไม่ยินดีทำจนกลายเป็นนิสัย ฉะนั้นเมื่อเกิดเป็นคนแล้วจะเลือกทำอะไรจะต้องอาศัยคุณค่าที่ตนยึดถือเป็นเครื่องกำหนดทั้งสิ้นในทางปรัชญา ความเห็นว่าจะอะไรคือค่านิยมอันเที่ยงแท้แตกต่างกันไปมาก บางความคิดก็เห็นว่า การกระทำที่ดีและที่ถูกต้อง คือ การกระทำให้เกิดประโยชน์สูงสุดแก่คนส่วนใหญ่ แต่บางความคิดก็เห็นว่า การกระทำที่ดีที่ถูกต้องนั้น คือ การกระทำที่เราอาจเจตนาให้คนอื่น ๆ กระทำก็ได้ หรือกล่าวอีกนัยหนึ่ง เป็นการกระทำที่อาจถือเป็นสากลได้ ฯลฯ ค่านิยมบางอย่างขึ้นอยู่กับลักษณะของสังคมและสภาพแวดล้อมทางสังคม และสภาพของสังคมที่เปลี่ยนแปลงจนไม่อาจจะรักษาเอาไว้ได้ ค่านิยมอย่างใหม่ก็จะเกิดขึ้นมาแทนที่

ค่านิยมคือสิ่งที่กลุ่มสังคมหนึ่ง ๆ เห็นว่าเป็นสิ่งที่มีค่าควรแก่การ กระทำ นำกระทำ นำยกย่อง หรือเห็นว่าถูกต้อง

ประสิทธิ์ กลางณรงค์ (2527 : 21) ได้กล่าวถึงค่านิยมในเรื่องความสำคัญความจำเป็นในการสำรวจค่านิยม การเปลี่ยนแปลง และการพัฒนาของค่านิยมไว้ดังนี้

1. ความสำคัญของค่านิยม การดำรงชีวิตของบุคคลในปัจจุบันนี้ ต้องประสบปัญหาและข้อขัดแย้งมากมาย แนวทางและโอกาสในการแก้ปัญหาขึ้นอยู่กับ การตัดสินใจของแต่ละบุคคลซึ่งไม่เหมือนกัน แต่ละบุคคลตัดสินใจหรือเลือกทางปฏิบัติอย่างไรนั้น จำเป็นต้องมีหลักหรือมาตรฐานส่วนตัวที่มีมาตรฐานพอสมควร มาตรฐานเหล่านี้สามารถหาได้จากการสำรวจค่านิยม

2. ความจำเป็นในการสำรวจค่านิยม ถ้าหากว่าบุคคลไม่แสวงหาความเข้าใจในเรื่องค่านิยมไม่เตรียมสร้างเอกลักษณ์ของตนเองไว้ตั้งแต่เริ่มแรกแล้ว บุคคลนั้นก็ไม่สามารถตัดสินใจเลือกวิถีชีวิตหรือการดำรงชีวิตและอาชีพได้ในวันข้างหน้า ด้วยเหตุนี้จึงจำเป็นอย่างยิ่งที่บุคคลนั้นต้องรู้ว่าอะไรเป็นค่านิยมของเขาเองและเสริมค่านิยมที่มีอยู่ให้ดีขึ้น

3. ค่านิยมมีการเปลี่ยนแปลงอยู่เสมอการที่บุคคลเกิดมาท่ามกลางสิ่งแวดล้อมตลอดจนวัฒนธรรมของสังคมสิ่งเหล่านี้มีอิทธิพลต่อค่านิยมของแต่ละบุคคลมาก กระบวนการเสริมแต่งให้คนทำตามค่านิยมเกิดขึ้นตั้งแต่เริ่มรู้ความเปลี่ยนแปลงไปเรื่อย ๆ มิได้ยั่งยืนตลอดชีวิต ทั้งนี้เพราะตัวเราเองและสิ่งแวดล้อมเปลี่ยนแปลงอยู่ทุกวัน ค่านิยมของคนแต่ละวัยไม่เหมือนกัน และเปลี่ยนแปลงอยู่เสมอ เช่น เด็กมีค่านิยมเกี่ยวกับการเล่น วัยรุ่นมีค่านิยมในการคบเพื่อนที่เป็นเพศตรงข้าม เมื่อเป็นผู้ใหญ่ค่านิยมอยู่ที่การทำงาน การหาเลี้ยงครอบครัว การสร้างฐานะหรือการบริการสังคม

4. ค่านิยมพัฒนามาจากประสบการณ์ชีวิต สิ่งที่มีอิทธิพลต่อการรับหรือถ่ายทอดค่านิยมในระยะแรกคือสิ่งแวดล้อมที่อยู่รอบ ๆ ตัวคนโดยเฉพาะบุคคลที่ใกล้ชิดในระยะต่อมาบุคคลนั้นเป็นผู้เลือกและตัดสินใจว่า ค่านิยมใดเป็นค่านิยมที่แท้จริงแก่เขา และยอมรับไว้เป็นเอกลักษณ์ของตนเอง ประสบการณ์ในการเสริมสร้างค่านิยมของบุคคลนั้นย่อมเปลี่ยนแปลงไปตามความเปลี่ยนแปลงของบุคคลอื่น หรือสิ่งแวดล้อมตลอดเวลา

นำชัย ทนุผล (ไม่ระบุปีที่พิมพ์ : 2) ได้กล่าวว่าค่านิยมของบุคคลสามารถวัดหรือสังเกตได้ 4 ทาง คือ

1) ดูจากสิ่งที่บุคคลเลือก 2) ดูจากทิศทางของความสนใจ 3) ดูจากคำพูดที่แสดงออกโดยทั่วไปและคำพูดที่ใช้ในการสนทนา และ 4) ดูจากการคิดและการเขียน

ในทำนองเดียวกันนี้จากการศึกษาของไพบูลย์ ช่างเรียน (2515 : 14) เสนอไว้ว่าเราอาจสังเกตค่านิยมได้หลายอย่างคือ

1. ดูจากสิ่งที่คุณคัดเลือกในชีวิตประจำวัน คือดูว่าโดยทั่วไป คนในสังคมนั้นเลือกทำอะไร เชื้ออะไร และเลือกไปทางไหน

2. ดูจากทิศทางของความสนใจ คือดูว่าในสังคมนั้น ๆ โดยทั่วไปสนใจอะไร ในทางไหน หรือสนใจทำอะไรในชีวิตสังคมส่วนใหญ่ ชีวิตการงาน ชีวิตครอบครัว หรือแม้ในชีวิตส่วนตัว

3. ดูจากคำพูดที่ได้แสดงออกโดยทั่วไปคนเรามักพูดว่า สิ่งนี้ดี สิ่งนั้นไม่ดี ความประพฤติอย่างนั้นดี อย่างนั้นไม่ดี ซึ่งสิ่งเหล่านี้เองเป็นสิ่งสะท้อนให้เห็นถึงความปรารถนาของคนในสังคมนั้น ๆ

จากข้อเสนองานของไพบลีย์ ช่างเรียน (2515 : 14) ดังกล่าวข้างต้นนี้ เราอาจสรุปได้ว่า การที่วัดหรือสังฆคณาบุคคลในสังคมหรือในชุมชนใด มีลักษณะค่านิยมเขายึดถือร่วมกันอยู่อย่างไร เราอาจสังเกตหรือวัดได้จาก

1. ลักษณะหรือทัศนคติ อันเป็นทิศทางสนใจของบุคคลในชุมชน และคำพูดที่แสดงออกไปโดยทั่วไป

2. พฤติกรรมที่คุณคณนิยมประพฤติปฏิบัติหรือสิ่งที่คุณคณเลือกในชีวิตประจำวัน ดังที่สมนึก ชัชวาลย์ อ่างใน สุนทรื โดมิน และสนธิ สุมาตราการ (2531 : 8) กล่าวว่า “ตามหลักทฤษฎีแล้ว ค่านิยม มีความสัมพันธ์โดยคนกับพฤติกรรมที่แสดงออก หรือยังไม่แสดงออกโดยมีทัศนคติเป็นตัวช่วยผลักดันอีกระดับหนึ่ง” ดังนั้น “ผลหรืออิทธิพลของค่านิยมแสดงออกมาทางทัศนคติและพฤติกรรมทางสังคมมนุษย์ในเกือบทุกรูปแบบ” และในการวัดหรือสังเกตค่านิยมวัดโดยพิจารณาจากทัศนคติหรือทัศนคติ และพฤติกรรมของคนในชุมชนที่ถูกศึกษาเป็นเกณฑ์ด้วย เช่นกัน

พินัส หันนาคินท์ (2520 : 18) ค่านิยมหมายถึงการยอมรับนับถือและพร้อมที่จะปฏิบัติตามคุณค่าที่คนหรือกลุ่มคนที่มีอยู่ต่อสิ่งต่าง ๆ ซึ่งอาจเป็นวัตถุ มนุษย์ สิ่งมีชีวิตอื่น ๆ รวมทั้งการกระทำในด้านเศรษฐกิจ สังคม จริยธรรม และสุนทรียภาพ ทั้งนี้โดยได้ทำการประเมินค่าจากทัศนคติต่าง ๆ โดยถี่ถ้วนและรอบคอบแล้ว

ค่านิยมอาจเรียกได้อีกชื่อหนึ่งว่าระบบความชอบพิเศษ ซึ่งหมายถึงแนวคิดที่ว่าอะไรน่าประพฤติ น่าปฏิบัติมากกว่าอย่างอื่น ดังนั้นค่านิยมจึงมักจะสอดคล้องกับพฤติกรรมของคุณคณเพราะตามปกติแล้วคุณคณย่อมกระทำการต่างๆ ไปตามสิ่งที่ตนเห็นว่าควรและน่ากระทำนั้น ผลรวมของค่านิยมเด่น ๆ ในแต่ละสังคมรวมกันแล้วเรียกว่า บุคลิกภาพ หรือที่นักมนุษยวิทยานิยมเรียกว่า “บุคลิกภาพพื้นฐาน” หรือลักษณะประจำชาติ ค่านิยมทุกค่านิยมจะมีความสำคัญไม่ทัดเทียมกันในแต่ละวัฒนธรรมอาจจะมีค่านิยมร่วมซึ่งเป็นตัวกำหนดเป้าหมายสำคัญของสังคมหรือกลุ่ม หรืออย่างน้อยที่สุดก็เป็นตัวที่ถูกนำมาใช้เป็นดุลยพินิจหรือให้ความหมายแก่เป้าหมายนั้นส่วนอีกค่านิยมหนึ่งเรียกว่าค่านิยมรอง ค่านิยมที่ไปด้วยกันได้ เช่น ค่านิยมการทำงานและความสำเร็จด้านวัตถุจะเสริมซึ่งกันและกัน

ค่านิยมที่ตรงกันข้ามกันจะคอยกำหนดหรือจำกัดซึ่งกันและกันค่านิยมเด่นจะยืนยงและฝังลึกอยู่ในจิตของคนในสังคม(วิชานี้การ เศรษฐโร 2528 : 48)

1. สืบเนื่องจากการเลือกของสมาชิกในสังคมในการกระทำหรือซื้ออะไรเช่น ชาวอเมริกันรักษาสิ่งโบราณเอาไว้ ทั้งนี้เพราะให้ความสำคัญแก่ของเก่า แต่ถ้าหากเข้ารีตถอนสิ่งเก่า ๆ ทิ้งไปเสียแสดงว่าเขามีค่านิยมในเรื่องความทันสมัยและความก้าวหน้า เป็นต้น การคบเพื่อนแบบไหน หรือชอบทำงานชนิดใดก็สามารถบ่งบอกถึงค่านิยมได้แต่เรื่องของการเลือกอาจทำให้หลงทางไปเหมือนกันเพราะมนุษย์นั้นบางครั้งอาจถูกอย่างหนึ่งแต่ทำอีกอย่างหนึ่งก็ได้ เช่น ในสังคมอเมริกันมีค่านิยมเรื่องการศึกษา แต่คนในสังคมกลับเสียค่าใช้จ่ายในเรื่องบุหรี่ยาและเหล้ามากกว่าที่จะให้กับโรงเรียน หรือการที่รัฐบาลให้งบประมาณการทหารมากกว่าการอนามัย การศึกษา และสวัสดิการทางสังคมก็เป็นตัวอย่างประการหนึ่ง

2. สืบเนื่องจากนิทานพื้นบ้าน ประวัติศาสตร์ ศาสนา วรรณคดี และวัฒนธรรม ซึ่งเป็นแหล่งรวมของเรื่องราวเกี่ยวกับค่านิยมของคนในสังคมนั้น

3. สืบเนื่องจากระบบการลงโทษและการให้รางวัล

4. สืบเนื่องจากความสนใจในเรื่องต่าง ๆ ของคนในสังคม โดยดูว่าคนในสังคมนั้นสนใจอะไรในเรื่องที่เกี่ยวกับชีวิต ครอบครัว ชีวิตการทำงาน และเรื่องทุกเรื่องเกี่ยวกับชีวิตส่วนตัวของเรา

5. สืบเนื่องจากการสนทนาของบุคคลโดยทั่วไป ตลอดจนกิจกรรมต่าง ๆ ในชีวิตประจำวันของบุคคลในสังคม

ค่านิยมนั้นมีที่มาจากวัฒนธรรม การอบรมสั่งสอน ซึ่งผ่านโดยสถาบันต่าง ๆ ตลอดจนประสบการณ์ส่วนบุคคลเองผลของค่านิยมนั้นอาจพบได้ว่าเป็นตัวกำหนดพฤติกรรมทางสังคมของบุคคล เช่น การกระทำทางสังคม อุดมการณ์ พฤติกรรมในการประเมิน การตัดสินใจทางจริยธรรม และการให้เหตุผลสำหรับตัวเองและผู้อื่น การเปรียบเทียบระหว่างตนเองและผู้อื่น และความมุ่งหวังที่จะมีอิทธิพลเหนือผู้อื่น หรือสรุปได้ว่า ค่านิยม เป็นตัวนำ ทิศนคติ อุดมการณ์ ทางสังคมด้านหนึ่ง และกำหนดพฤติกรรมทางสังคมอีกด้านหนึ่ง ซึ่งในที่นี้ขอจำแนกค่านิยม เป็น 2 ลักษณะได้คือ

2.3.1 ค่านิยมดั้งเดิมของคนไทย

สนิท สัมครการ กำหนดค่านิยมของคนไทยออกเป็น 3 กระแสใหญ่ ซึ่งประกอบด้วยค่านิยมรองหรือค่านิยมเสริม ดังต่อไปนี้คือ

1. ค่านิยมเรื่องการนับถือบุคคล หมายถึงว่าบุคคลนั้นมีความสำคัญที่สุด ดังนั้นตนหรือตัวเองย่อมสำคัญที่สุดต้องมีชีวิตรอดอยู่ให้ได้ นอกจากนั้นยังรับรู้ถึงความสำคัญของคนอื่นด้วย

ดังนั้น คนไทยจึงมุ่งเสริมสัมพันธ์ภาพระหว่างบุคคลต่าง ๆ มากยิ่งกว่าแสวงหาความสำเร็จจากงานโดยตรงจากค่านิยมนี้ก่อให้เกิดนิมมรอง 2 ค่านิยม คือ

1.1 ปัจเจกชนนิยม ซึ่งหมายถึงการถือตนเองเป็นใหญ่ ดังนั้นคนไทยจึงนิยมที่จะรู้จักเอาตัวรอดโดยไม่จำกัดวิธีการแม้ว่าจะต้องคดโกงหรือหลอกลวงก็ได้ขอแต่เพียงให้บรรลุจุดหมายปลายทางคือความอยู่รอดของตนเป็นใช้ได้

1.2 ความไม่ชอบขัดแย้ง ซึ่งเป็นเพราะมุ่งจะรักษาสัมพันธ์ภาพอันดีระหว่างตนกับผู้อื่นไว้เป็นประการสำคัญ จึงไม่ต้องการที่จะขัดแย้ง

2. ค่านิยมในเรื่องความรักสนุก คนไทยนิยมที่จะแสวงหาความสุขให้แก่ชีวิตด้วยความสนุกสนานอย่างเต็มที่ การทำงานหนักเต็มที่ตลอดเวลาถือว่าเป็นความทุกข์ ดังนั้นคนไทยจึงมุ่งแสวงหาแต่ความสุข ความสนุก ความสะดวกสบายและพยายามหลีกเลี่ยงไปจากความทุกข์และความยากลำบากทั้งปวง ซึ่งแนวคิดนี้อาจมาจากปรัชญา ซึ่งหมายถึงการยอมรับรู้ว่า ในชีวิตนี้จะต้องตายแน่นอนเพราะเป็นธรรมชาติ เมื่อมนุษย์ไม่สามารถแปรเปลี่ยนธรรมชาติได้ก็ต้องแสวงหาความสุขก่อนตายให้เต็มที่ และจากค่านิยมนี้ทำให้เกิดค่านิยมรองอีก 3 ประการ คือ

2.1 ความขี้เกียจในการบริโภคปัจจุบัน หมายถึงจับจ่ายทรัพย์สินตามสบายโดยไม่จำเป็นต้องออมเงินเหมือนว่าจะเป็นการสูญสลายก็ว่าได้

2.2 ความไม่ชอบทำงานหนัก ที่เป็นเช่นนั้นเพราะงานหนักเป็นความทุกข์มิใช่เป็นความสนุกโดยเฉพาะงานที่ต้องใช้สมองคิดอย่างลึกซึ้งและที่ใช้กำลังกายแล้วคนไทยพยายามหลีกเลี่ยงกันอยู่เสมอยกเว้นการทำงานเพื่อสนุก เช่น จัดงานรื่นเริงบันเทิงงานบุญต่าง ๆ จะนิยมทำกันอย่างหนักและหักโหมโดยไม่เห็นว่าเป็นความทุกข์

3. ความเชื่อในบุญกรรม พุทธศาสนาได้เสริมค่านิยมด้านนี้ขึ้นมาทำให้คนไทยเชื่อในกฎของการเวียนว่ายตายเกิด เชื่อในชาติก่อน ชาตินี้ และชาติหน้า จากแนวความเชื่อนี้ได้ทำให้พฤติกรรมของคนไทยในวัยต่าง ๆ แตกต่างกันไปดังนี้ คือ

ก. วัยเด็กและหนุ่มสาวพฤติกรรมเน้นหนักในการเล่นสนุกสนานรื่นเริงหาความสุขใส่ตน

ข. วัยผู้ใหญ่ กลางคน พฤติกรรมเน้นหนักเรื่องการสร้างครอบครัวการเที่ยวเล่นสนุกสนานลดน้อยลง

ค. วัยชรา พฤติกรรมเน้นหนักเรื่องการทำบุญ ทำทานการสะสมบุญเพื่อภพหน้า

นอกจากนั้นแล้วคนไทยยังมีค่านิยมในเรื่องทางสายกลางตามพระพุทธธรรมทำให้พฤติกรรมของคนไทยไม่ค่อยจะรุนแรงจนเกินไปนัก

2.3.2 ค่านิยมของคนไทยในปัจจุบัน

ในปี พ.ศ. 2521 สุนทรื โดมิน และสนิท สุมัตรรการ (อ้างแล้ว, 2531:8) ได้ทำการค้นคว้าวิจัยเกี่ยวกับเรื่องค่านิยมไทยโดยศึกษาตามความหมายของ Rokeach คือแบ่งค่านิยมออกเป็น 2 กลุ่ม คือค่านิยมวิถีปฏิบัติ และค่านิยมจุดหมายปลายทาง ผลของการวิจัยนั้นได้สรุปให้เห็นถึงค่าของคนไทยในปัจจุบันดังต่อไปนี้ คือ

ค่านิยมจุดหมายปลายทาง ค่านิยมที่คนไทยถือเป็นจุดหมายของชีวิตระดับสูงสุด คือ ความมั่นคงของชาติ ความสุขในครอบครัว ความภาคภูมิใจในตัวเอง ความสำเร็จในชีวิต การมีชีวิตที่สบายความเสมอภาคและการมีมิตรที่ดี ส่วนค่านิยมที่เป็นเป้าหมายชีวิตที่มีความสำคัญน้อยที่สุด คือ การมีชีวิตที่ตื่นเต้น ความสุขสำราญ และความมั่งมีในวัตถุ และเมื่อพิจารณาถึงค่านิยมที่มีความสำคัญใน 7 อันดับแรก จะพบว่าแยกเว้นแต่เพียงเรื่องเดียวคือ “ความมั่นคงของชาติ” ซึ่งเป็นค่านิยมส่วนสังคมแล้ว จะพบว่าค่านิยมที่มุ่งเพื่อชีวิตส่วนตัวหรือส่วนบุคคล จะอยู่ในอันดับต้น ๆ แทบทั้งสิ้น

ค่านิยมนั้นผู้ศึกษาหมายถึงความสนใจ ความสำนึก ความต้องการที่จะปฏิบัติเพื่อให้เกิดผลที่ดีต่อชุมชนที่ตนเองอยู่อาศัยโดยมองทางด้านมิติของการจัดการสิ่งแวดล้อมพื้นที่เป็นด้านหลัก

2.4 แนวความคิดเกี่ยวกับวิสัยทัศน์

มีนักวิชาการหลายท่านได้ให้ความหมายของการมีวิสัยทัศน์ซึ่งมีทั้งความหมายคล้ายคลึงกันและแตกต่างกันไป ทั้งนี้ย่อมขึ้นอยู่กับทัศนคติ และภูมิหลังทางวิชาการของแต่ละท่าน ดังต่อไปนี้

วิสัยทัศน์การบริหารประเทศ มีระบบการเมืองที่เป็นประชาธิปไตยอย่างสมบูรณ์โดยมีองค์พระมหากษัตริย์ทรงเป็นประมุขและมีภาคราชการที่มีประสิทธิภาพโดยภาครัฐจะต้องมีความโปร่งใส บริสุทธิ์ ยุติธรรม มีนักการเมือง และข้าราชการที่มีคุณธรรม จริยธรรม ความรู้ความสามารถสูง และยึดผลประโยชน์ของประชาชนและประเทศชาติเป็นหลักเป็นที่พึ่งและสามารถสนองตอบต่อความต้องการของประชาชนทั้งชาติได้อย่างแท้จริง (นสพ. ไทยรัฐ ฉบับวันที่ 26 มิ.ย. 38 : 7)

สภาพความจำเป็นในยุคโลกาภิวัตน์ทำให้ผู้นำการบริหารทรัพยากรต้องมองการบริหารในสายตาวไกล ซึ่งเราเรียกว่า “วิสัยทัศน์” วิสัยทัศน์เชิงกลยุทธ์สามารถให้คำนิยามได้ว่า เป็นภาพในจินตนาการของบริษัทที่อยากจะเป็นจุดใดจุดหนึ่งของอนาคตและภาพจินตนาการของบริษัทที่เป็นจุดรวมสู่การแข่งขันของสรรพสิ่งเช่น พนักงาน การปฏิบัติของพนักงาน (दनัย เทียนพุด 2539 : 8) การกำหนดวิสัยทัศน์ในอนาคตนี้เป็นการตั้งเป้าหมายที่พึ่งปรารถนาซึ่งก็คือสิ่งที่ต้องการจะให้เกิดขึ้นโดยคำนึงถึงความเป็นไปได้ด้วยภายใต้สภาวะแวดล้อมต่าง ๆ ในอนาคต (อำนาจ วีรวรรณ : 2539 : 18)

สังคมไทยที่จะดำรงอยู่อย่างมั่นคงได้ในประชาคมโลก พึ่งมีความพอระหว่างวิทยาศาสตร์เทคโนโลยีกับคุณค่าทางสังคม สังคมไทยต้องก่อปรด้วยคนดีที่ทันโลก ปัญหาปัจจุบันได้ว่าจะเป็นความอ่อนแอ ล้าหลังของสังคมชนบทและภาคการเกษตรแบบดั้งเดิมภาวะวิกฤติของสถาบันครอบครัวคุณภาพชีวิตของประชาชนตลอดจนปัญหาสิ่งแวดล้อมและทรัพยากรธรรมชาติล้วนชี้ชัดว่านโยบายการพัฒนาประเทศในอนาคตจะเป็นแต่ความมั่นคงและประสิทธิภาพของเศรษฐกิจแต่ฝ่ายเดียวไม่ได้แต่ต้องเน้นให้คนมีความสุข ครอบครัวอบอุ่น ชุมชนเข้มแข็ง สังคมดี พื้นที่สิ่งแวดล้อมยั่งยืนโดยการสร้างโอกาสหลักประกันและสภาพแวดล้อมในทุกภาคส่วนในสังคมได้มีส่วนร่วมกำหนดแผนร่วมตัดสินใจร่วมดำเนินการและร่วมตัดสินใจร่วมดำเนินการและร่วมติดตามประเมินผลเพื่อในการพัฒนาในอนาคตที่ดี สังคมไม่มีปัญหา และมีการพัฒนาที่ยั่งยืนสามารถตอบสนองของความต้องการของคนส่วนใหญ่ แผนพัฒนาสังคมเศรษฐกิจฉบับที่ 8 วิสัยทัศน์ด้านทรัพยากรมนุษย์ประกอบด้วย ความรู้ด้านเทคโนโลยีสารสนเทศจึงจำเป็น ทักษะด้านภาษาต่างประเทศเป็นภาษาอังกฤษต้องดีขึ้นประสิทธิภาพในการทำงานเป็นทีม คุณภาพและความสามารถส่วนบุคคลคือหัวใจในการปรับเปลี่ยนสู่การแข่งขันด้วยวิทยาการที่ก้าวหน้า (ธงชัย สันติวงษ์ :2539 : 46) วิสัยทัศน์ เราก็มองว่ามองไปข้างหน้าในส่วนที่ดี เรื่องสุขภาพจะต้องมีสุขภาพดี , ความคิดก้าวหน้าการพัฒนาโลกรู้จักใช้เทคโนโลยีในรูปแบบต่าง ๆ ค่านิยมใฝ่รู้เรียนรู้ด้วยตนเองได้ มีจินตนาการมีการริเริ่มสร้างสรรค์ มีกระบวนการตัดสินใจที่ดีข้อมูล ข้อมูลสนเทศถูกต้องพึ่งตนเองมากที่สุด การมีส่วนร่วมอย่างแข่งขันในกิจการต่าง ๆ ทั้งทางอาชีพ, รู้จักสิ่งแวดล้อม พืชพันธุ์และพัฒนาลสิ่งแวดล้อมให้มีความยั่งยืน, มีทักษะในการสื่อสาร, มีคุณภาพสูง, มีสมรรถนะสูง, มีความรับผิดชอบสูง ทั้งส่วนตัวและส่วนรวม, มีคุณธรรม มีวินัยดี มีความสุขตามอัตภาพ (สายสุรี จุติกุล 2539 : 65)วิสัยทัศน์เป็นศิลปะของการมองในสิ่งที่ไม่สามารถมองเห็นได้การวางแผนยุทธศาสตร์เป็นกระบวนการทางการบริหารที่เล็งไปที่การทำให้วิสัยทัศน์กลายเป็นความจริงขึ้นมา(โจนาทาน สวิฟท์ 2538 : 275) อำนาจของผู้นำคือความสามารถที่จะแปลงวิสัยทัศน์และค่านิยมที่เป็นตัวสนับสนุนทั้งหลายให้เกิดเป็นความจริงดังที่ต้องการได้โดยความสามารถนั้นมีได้หมดไปแต่ยังคงอยู่กับตัวตลอดไป (อนุวัฒน์ ทรัพย์พีชพล 2538 : 21)

สหประชาชาติ (United Nations 1978 : 138) ได้ให้ความหมายของการมีส่วนร่วมไว้ว่าเป็นกระบวนการเกี่ยวกับการตัดสินใจและการกระทำ ซึ่งกระบวนการตัดสินใจจะตัดสินใจเกี่ยวกับจุดประสงค์ทางสังคม และการจัดสรรทรัพยากร ส่วนกระบวนการกระทำจะต้องเป็นการกระทำโดยสมัครใจ ต่อกิจกรรมและโครงการ

ในภาพรวมและวิสัยทัศน์ หมายถึง การมองภาพในอนาคตด้วยความรู้ ความเข้าใจในพื้นฐานของข้อเท็จจริงที่มีอยู่ ซึ่งจะแตกต่างกันออกไปตามแต่ละสภาพพื้นที่

2.5 แนวคิดเกี่ยวกับองค์การบริหารส่วนตำบล

เพื่อให้เกิดความเข้าใจชัดเจนเกี่ยวกับองค์การบริหารส่วนตำบล ผู้ศึกษาขอนำเสนอแนวคิดเป็น 3 ตอนย่อยคือ

2.5.1 โครงสร้างอำนาจหน้าที่องค์การบริหารส่วนตำบล

2.5.2 มาตรการแก้ไขปัญหา

2.5.3 การบริหารงานขององค์การบริหารส่วนตำบล

รัฐบาลได้ตราพระราชบัญญัติสภาตำบลและองค์การบริหารส่วนตำบลเป็นนิติบุคคลขึ้นและประกาศใช้เมื่อวันที่ 2 มีนาคม พ.ศ. 2537 ดังนั้นมาตรการต่าง ๆ ได้ถูกกำหนดจากหน่วยงานของรัฐบาลโดยมีแนวทางดังต่อไปนี้

2.5.1. โครงสร้างอำนาจหน้าที่องค์การบริหารส่วนตำบล

องค์การบริหารส่วนตำบลเกิดขึ้นจากการยกฐานะสภาตำบลที่มีรายได้โดยไม่รวมเงินอุดหนุนในปีงบประมาณที่ล่วงมาติดต่อกันสามปีเฉลี่ยไม่ต่ำกว่าปีละ 1,500,000 บาท (มาตรา 10) องค์การบริหารส่วนตำบลมีฐานะเป็นนิติบุคคล และเป็นราชการส่วนท้องถิ่น โครงสร้างองค์การบริหารส่วนตำบลประกอบด้วยสภาองค์การบริหารส่วนตำบล และคณะกรรมการบริหารองค์การบริหารส่วนตำบล องค์การบริหารส่วนตำบลประกอบด้วยสมาชิก โดยตำแหน่งได้แก่กำนัน ผู้ใหญ่บ้าน ของหมู่บ้าน ในเขตตำบล แพทย์ประจำตำบล และสมาชิกซึ่งได้รับการเลือกตั้ง คือ ราษฎรเลือกตั้งตัวแทนหมู่บ้านละ 2 คน โดยมีวาระการดำรงตำแหน่งคราวละ 4 ปี

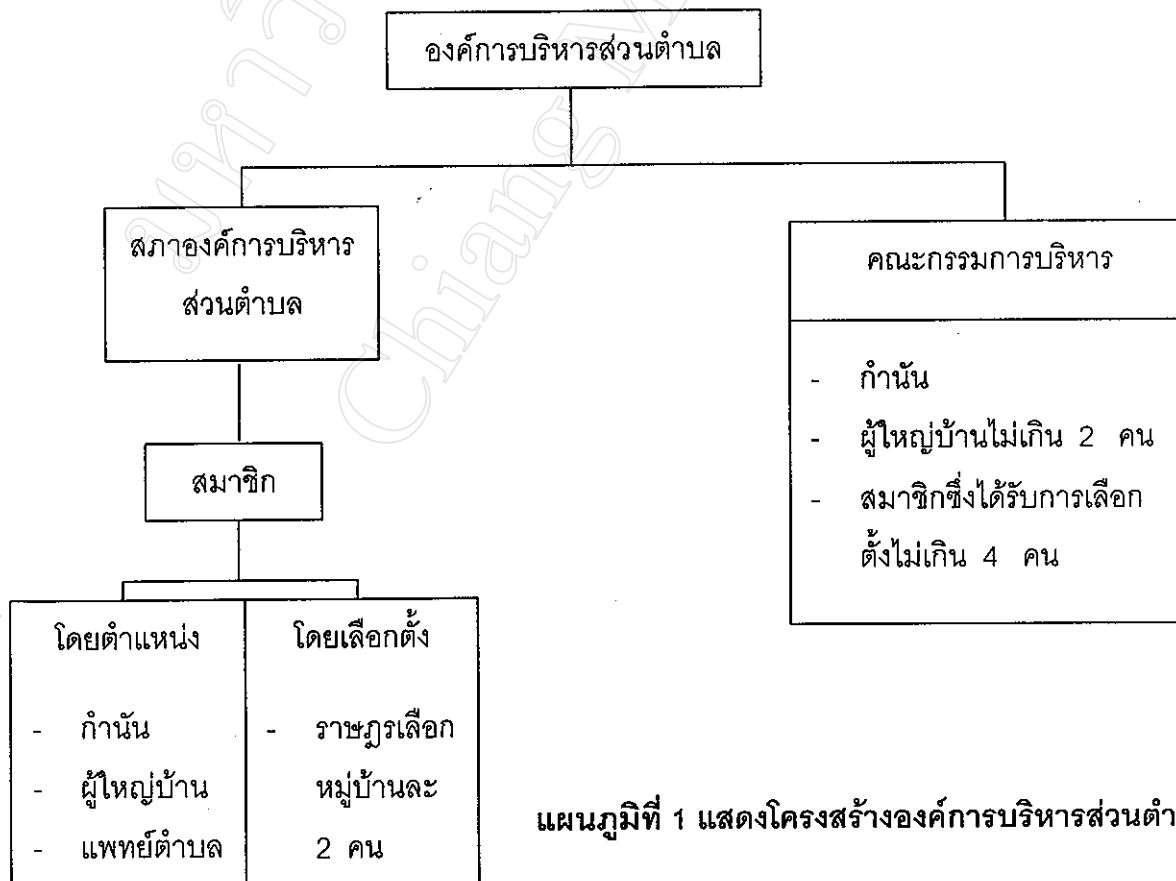
สภาองค์การบริหารส่วนตำบลมีอำนาจหน้าที่ดังกล่าวไว้ในพระราชบัญญัติสภาตำบลและองค์การบริหารส่วนตำบล (มาตรา 46) ดังนี้

1. ให้ความเห็นชอบแผนพัฒนาตำบลเพื่อเป็นแนวทางในการบริหารกิจการขององค์การบริหารส่วนตำบล
2. พิจารณาและให้ความเห็นชอบร่างข้อบังคับตำบล ร่างข้อบังคับงบประมาณรายจ่ายประจำปี และร่างข้อบังคับงบประมาณรายจ่ายเพิ่มเติม
3. ควบคุมปฏิบัติงานของคณะกรรมการบริหารให้เป็นไปตามนโยบายและแผนพัฒนาตำบล ตามความเห็นชอบแผนพัฒนาตำบลเพื่อเป็นแนวทางในการบริหารกิจการขององค์การบริหารส่วนตำบลและกฎหมายระเบียบและข้อบังคับของทางราชการ

คณะกรรมการบริหาร องค์การบริหารส่วนตำบล ประกอบด้วย กำนัน ผู้ใหญ่บ้าน ไม่เกิน 2 คน สมาชิกสภาองค์การบริหารส่วนตำบลซึ่งได้รับเลือกตั้งไม่เกิน 4 คน ให้คณะกรรมการบริหารเลือกสมาชิกคนหนึ่งเป็นประธาน และอีกคนหนึ่งเป็นเลขานุการคณะกรรมการบริหาร ดำรงตำแหน่งคราวละ 4 ปี (บทเฉพาะการกำหนดว่า 4 ปีแรกให้กำนันเป็นประธานโดยตำแหน่ง)

คณะกรรมการบริหารองค์การบริหารส่วนตำบลมีอำนาจหน้าที่ตามพระราชบัญญัติสภาตำบลและองค์การบริหารส่วนตำบล (มาตรา 59) ดังนี้

1. บริหารกิจการขององค์การบริหารส่วนตำบลให้เป็นไปตามปกติ ชำนาญ คับ และพัฒนาตำบล และรับผิดชอบการบริหารกิจการขององค์การบริหารส่วนตำบลต่อสภาองค์การบริหารส่วนตำบล
2. จัดทำแผนพัฒนาตำบลและงบประมาณรายจ่ายประจำปีเพื่อเสนอให้สภาองค์การบริหารส่วนตำบลพิจารณาให้ความเห็นชอบ
3. รายงานผลการปฏิบัติงานและการใช้จ่ายเงินให้สภาองค์การบริหารส่วนตำบลทราบอย่างน้อยปีละสองครั้ง
4. ปฏิบัติหน้าที่อื่น ๆ ตามที่ทางราชการมอบหมาย



แผนภูมิที่ 1 แสดงโครงสร้างองค์การบริหารส่วนตำบล

5.2.2 อำนาจหน้าที่ที่ตามมาตรา 67) ดังนี้

องค์การบริหารส่วนตำบลมีอำนาจหน้าที่ในการพัฒนาตำบลทั้งในด้านเศรษฐกิจ สังคม และวัฒนธรรม

ภายใต้ข้อบังคับแห่งกฎหมายขององค์การบริหารส่วนตำบลมีหน้าที่ต้องทำในเขตองค์การบริหารส่วนตำบลดังนี้ (มาตรา 67) คือ

1. จัดให้มีและบำรุงรักษาทางน้ำและทางบก
2. รักษาความสะอาดของถนน ทางน้ำ ทางเดิน และที่สาธารณะ รวมทั้งกำจัดขยะมูลฝอย และสิ่งปฏิกูล

3. ป้องกันโรคและระงับโรคติดต่อ

4. ป้องกันและบรรเทาสาธารณภัย

5. ส่งเสริมการศึกษา ศาสนา และวัฒนธรรม

6. ส่งเสริมการพัฒนาสตรี เด็ก เยาวชน ผู้สูงอายุ และผู้พิการ

7. ควบคุมดูแล และบำรุงรักษาทรัพยากรธรรมชาติและสิ่งแวดล้อม

8. ปฏิบัติหน้าที่อื่นตามที่ราชการมอบหมาย

ภายใต้ข้อบังคับแห่งกฎหมายขององค์การบริหารส่วนตำบลอาจทำกิจการในเขตพื้นที่องค์การบริหารส่วนตำบลตามมาตรา 68) ดังนี้

1. ให้มีน้ำเพื่อการอุปโภค บริโภค และการเกษตร

2. ให้มีและบำรุงการไฟฟ้าหรือแสงสว่างโดยวิธีอื่น

3. ให้มีและบำรุงรักษาทางระบายน้ำ

4. ให้มีและบำรุงสถานที่ประชุม การกีฬา การพักผ่อนหย่อนใจ

5. ให้มีและส่งเสริมกลุ่มเกษตร และกิจการสหกรณ์

6. ส่งเสริมให้มีอุตสาหกรรมในครอบครัว

7. บำรุงและส่งเสริมการประกอบอาชีพของราษฎร

8. การคุ้มครองดูแลและรักษาทรัพย์สินอันเป็นสาธารณสมบัติ

ของแผ่นดิน

9. หาผลประโยชน์จากทรัพย์สินขององค์การบริหารส่วนตำบล

10. ให้มีตลาด ท่าเทียบเรือ และท่าข้าม

11. กิจการเกี่ยวกับการพาณิชย์

5.2.3 การบริหารงานขององค์การบริหารส่วนตำบล

เนื่องจากองค์การบริหารส่วนตำบลเป็นหน่วยบริหารราชการส่วนท้องถิ่นจึงมีอิสระในระดับหนึ่งในการบริหารการพัฒนาของท้องถิ่นให้เจริญก้าวหน้า ความสำเร็จของการพัฒนาจะขึ้นอยู่กับประสิทธิภาพการบริหารงานขององค์การบริหารส่วนตำบลด้านการวางแผนพัฒนา และจัดทำร่างข้อบังคับขององค์การบริหารส่วนตำบล

การวางแผนพัฒนาขององค์การบริหารส่วนตำบล

องค์การบริหารส่วนตำบลต้องบริหารงานโครงการ และงบประมาณของตนเองตามพระราชบัญญัติองค์การบริหารส่วนตำบล พ.ศ. 2537 ยังกำหนดให้คณะกรรมการบริหารองค์การบริหารส่วนตำบลมีหน้าที่จัดทำแผนให้สอดคล้องกับแผนพัฒนาเศรษฐกิจ และสังคมแห่งชาติ แผนพัฒนาจังหวัด แผนพัฒนาอำเภอ การผังเมือง และปัญหาขององค์การบริหารส่วนตำบลซึ่งจะเป็นตัวกำหนดการใช้งบประมาณของแต่ละองค์การบริหารส่วนตำบลให้สอดคล้องกับงบประมาณที่มีอยู่ 2 ลักษณะคือ

1. แผนพัฒนาองค์การบริหารส่วนตำบล 5 ปี หมายความว่า แผนพัฒนาเศรษฐกิจ และสังคมองค์การบริหารส่วนตำบลอันมีลักษณะเป็นการกำหนดนโยบายแนวทางแผนงานโครงการในการพัฒนาหรือแก้ไขปัญหาขององค์การบริหารส่วนตำบลให้สอดคล้องกับนโยบาย และแนวทางตามแผนพัฒนาเศรษฐกิจ และสังคมของตำบลในระยะเวลา 5 ปี โดยให้สอดคล้องกับแผนพัฒนาเศรษฐกิจและสังคมแห่งชาติด้วย
2. แผนพัฒนาองค์การบริหารส่วนตำบลประจำปี หมายความว่า แผนพัฒนาเศรษฐกิจ และสังคมองค์การบริหารส่วนตำบลอันมีลักษณะเป็นแนวทางและการประสานแผนงานและโครงการของจังหวัด อำเภอ ตำบล และการดำเนินงานของประชาชนในท้องถิ่นซึ่งได้จัดทำขึ้นสำหรับปีงบประมาณแต่ละปีเพื่อพัฒนาเศรษฐกิจ และสังคม และแก้ไขปัญหาของประชาชนในท้องถิ่น

การจัดทำร่างข้อบังคับขององค์การบริหารส่วนตำบล

องค์การบริหารส่วนตำบลมีประธานกรรมการบริหารเป็นผู้แทนขององค์การบริหารส่วนตำบลในการดำเนินกิจการตามอำนาจหน้าที่โดยสามารถดำเนินการภายใต้กรอบอำนาจของกฎหมาย

ในการมีกฎหมายได้ให้อำนาจในการออกข้อบังคับตำบลเพื่อให้บังคับในตำบลได้เท่าที่ไม่ขัดต่อกฎหมายหรืออำนาจหน้าที่ขององค์การบริหารส่วนตำบล

ประเภทของร่างข้อบังคับ

ร่างข้อบังคับตำบลนั้นมีอยู่ 2 ประเภทคือ

1. ร่างข้อบังคับตำบลได้แก่ข้อบังคับที่ออกบังคับใช้ในพื้นที่ขององค์การบริหารส่วนตำบลที่ออกข้อบังคับเท่านั้น และต้องไม่ขัดต่อกฎหมายหรืออำนาจหน้าที่ขององค์การบริหารส่วนตำบล เช่น ข้อบังคับเกี่ยวกับการทิ้ง และการเก็บขยะมูลฝอย ข้อบังคับเพื่อเก็บค่าธรรมเนียมในการบำบัด น้ำเสีย เป็นต้น

2. ร่างข้อบังคับว่าด้วยงบประมาณได้แก่ร่างข้อบังคับที่เกี่ยวกับการใช้จ่ายงบประมาณขององค์การบริหารส่วนตำบลในเรื่องเกี่ยวกับวิธีการงบประมาณ การคลังและการบัญชี ทั้งหมด

ตามพระราชบัญญัติให้อำนาจแก่คณะกรรมการบริหารและสมาชิกองค์การบริหารส่วนตำบลดำเนินการจัดการสิ่งแวดล้อมในพื้นที่ของตนเองมีปัญหว่ากาที่ได้รับมอบอำนาจนั้นคณะกรรมการบริหารและสมาชิกองค์การบริหารส่วนตำบลที่ได้รับคัดเลือกมาเป็นตัวแทนราษฎรนั้นสามารถปฏิบัติหน้าที่ มีค่านิยมและวิสัยทัศน์เกี่ยวกับการจัดการสิ่งแวดล้อม เช่น การทิ้งของเสียจากการเกษตร ความสะอาด ความเป็นระเบียบเรียบร้อยของชุมชน น้ำดื่ม น้ำใช้ ขยะมูลฝอยนั้นเป็นหน้าที่ของหน่วยราชการส่วนท้องถิ่น จากสาเหตุดังกล่าวจึงทำให้ผู้ศึกษาสนใจศึกษาว่า คณะกรรมการบริหารและสมาชิกองค์การบริหารส่วนตำบลมีค่านิยมเกี่ยวกับการจัดการสิ่งแวดล้อม อย่างไร มีปัจจัยอะไรทั้งที่เกี่ยวข้องกับการสร้างค่านิยมดังกล่าวและคณะกรรมการบริหารและสมาชิกองค์การบริหารส่วนตำบลมีวิสัยทัศน์เกี่ยวกับการจัดการสิ่งแวดล้อมอย่างไร

2.6 งานวิจัยที่เกี่ยวข้อง

ผู้ศึกษาขอเสนอผลการวิจัยที่เกี่ยวข้องกับการศึกษาในครั้งนี้เป็น 3 หัวข้อดังนี้

1) ค่านิยม

วิรัช วิรัชนิภาวรรณ (2535) ได้ทำการวิจัยเรื่อง ค่านิยมของข้าราชการไทยที่เป็นอุปสรรคต่อการพัฒนาชนบท : สาเหตุและแนวทางแก้ไข โดยสรุปว่า ค่านิยมจะมีความสัมพันธ์พฤติกรรม ค่านิยมเป็นความเชื่อหรือความคิดที่มีลักษณะถาวร ค่านิยมเป็นเป็นตัวกำหนด ตัวนำ

และตัวผลักดันให้พฤติกรรมของข้าราชการโน้มเอียงไปทางใดทางหนึ่ง คำนิยมเป็นตัวแปรที่เป็นสาเหตุ กำหนดพฤติกรรมการแสดงออกข้าราชการ ในรูปแบบต่าง ๆ

สมชาย ทองอำพัน (2532) ได้ทำการวิจัยเรื่อง “เจตคติและพฤติกรรมของผู้บริหารโรงเรียนมัธยมศึกษาในกรุงเทพมหานครที่มีต่อสิ่งแวดล้อมในประเทศไทย” โดยการศึกษาตัวแปรด้านเพศ ระดับการศึกษา ภูมิภาค จำนวนปีในการดำรงตำแหน่งผู้บริหารและการได้รับข้อมูลข่าวสารทางด้านสิ่งแวดล้อม ซึ่งผลการวิจัยพบว่า

1. ผู้บริหารโรงเรียนมัธยมศึกษามีความรู้เกี่ยวกับปัญหาสิ่งแวดล้อมในประเทศไทยอยู่ในระดับปานกลาง และพบว่า ระดับการศึกษา ภูมิภาค จำนวนปีในการดำรงตำแหน่งผู้บริหารและการได้รับความรู้ข้อมูลข่าวสารทางด้านสิ่งแวดล้อมที่ต่างกันมีความรู้เกี่ยวกับปัญหาสิ่งแวดล้อมไม่แตกต่างกัน

2. ผู้บริหารโรงเรียนมัธยมศึกษามีเจตคติ ต่อปัญหาสิ่งแวดล้อมในประเทศไทยในทิศทางบวกและพบว่า ระดับเจตคติที่มีต่อปัญหาสิ่งแวดล้อมในประเทศไทยของผู้โรงเรียนมัธยมศึกษาไม่ขึ้นอยู่กับเพศและภูมิภาค แต่ขึ้นอยู่กับระดับการศึกษา จำนวนปี ในการดำรงตำแหน่งผู้บริหารและการได้รับข้อมูลข่าวสารทางด้านสิ่งแวดล้อม

3. ผู้บริหารโรงเรียนมัธยมศึกษาที่มีพฤติกรรมต่อปัญหาสิ่งแวดล้อมในประเทศไทยในทิศทางบวกและพบว่า ระดับพฤติกรรมที่มีต่อปัญหาสิ่งแวดล้อมไม่ขึ้นอยู่กับระดับการศึกษา แต่ขึ้นอยู่กับเพศ ภูมิภาค จำนวนปีในการดำรงตำแหน่งผู้บริหาร และการได้รับข้อมูลข่าวสารทางด้านสิ่งแวดล้อม

2) วิจัยทัศน์

บรรชัย สืบสังข์ (2536) ศึกษาเกี่ยวกับปัจจัยที่มีอิทธิพลต่อความรู้ ความตระหนักและพฤติกรรมเกี่ยวกับปัญหา สิ่งแวดล้อมของประชาชนในเขตเทศบาลเมือง ขอนแก่น พบว่า ประชาชนในเขตเทศบาลเมืองขอนแก่น มีความรู้และพฤติกรรมเกี่ยวกับปัญหาสิ่งแวดล้อมอยู่ในระดับปานกลาง และมีความตระหนักต่อปัญหาสิ่งแวดล้อม อยู่ในระดับสูง ปัจจัยที่มีความสัมพันธ์ระหว่างความรู้ ความตระหนักและพฤติกรรมเกี่ยวกับปัญหาสิ่งแวดล้อม ในลักษณะความสัมพันธ์พบว่า เพศ อาชีพ ระดับการศึกษา รายได้ เป็นปัจจัยที่มีอิทธิพลต่อความรู้เกี่ยวกับปัญหาสิ่งแวดล้อมของ ประชาชน อย่างมาก

สมคิด รัตนวงศ์ไชย (2541) ได้ศึกษาเกี่ยวกับความรู้ความเข้าใจของคณะกรรมการบริหาร อบต. ในจังหวัดเชียงใหม่ ต่อการจัดการทรัพยากรธรรมชาติและสิ่งแวดล้อมพบว่าคณะกรรมการบริหาร อบต. ในจังหวัดเชียงใหม่ ยังขาดความรู้ความเข้าใจ ตลอดจนการใช้อำนาจหน้าที่ในการคุ้มครองดูแลรักษาทรัพยากรธรรมชาติและสิ่งแวดล้อมให้แก่อนุชนรุ่นต่อไป โดยเน้นความรู้เกี่ยวกับทรัพยากรธรรมชาติและสิ่งแวดล้อมให้แก่คณะกรรมการบริหาร อบต. โดยเน้นความเข้าใจในหน้าที่แก้ไขปัญหาโดยใช้ภูมิปัญญาท้องถิ่นเป็นหลัก เพื่อเป็นแกนนำชุมชนให้มีความรักและหวงแหนในทรัพยากรที่ทรัพยากรธรรมชาติและสิ่งแวดล้อม

สาโรจน์ นรชัย (2537) ได้ทำการวิจัยเรื่อง "ความรู้ความเข้าใจและทัศนคติของเจ้าหน้าที่เมืองพัทยา ต่อนโยบายการกำหนดเขตควบคุมมลพิษ" พบว่า เจ้าหน้าที่เมืองพัทยา มีความรู้ความเข้าใจต่อนโยบายต่อกำหนดเขตควบคุมมลพิษอยู่ในเกณฑ์สูง และมีทัศนคติต่อนโยบายการกำหนดเขตควบคุมมลพิษอยู่ในด้านบวก สำหรับตัวแปรด้านเพศ การติดตามเหตุการณ์และข่าวสารเกี่ยวกับปัญหาการทำลายทรัพยากรธรรมชาติและสิ่งแวดล้อมมีความสัมพันธ์กับทัศนคติต่อนโยบายการกำหนดเขตควบคุมมลพิษ และระดับการศึกษาที่มีความสัมพันธ์กับความรู้ความเข้าใจ ส่วนตัวแปรด้านอายุ รายได้ ระยะเวลาในการทำงานและการมีประสบการณ์ที่เกี่ยวกับปัญหาการทำลายทรัพยากรธรรมชาติและสิ่งแวดล้อม ไม่มีความสัมพันธ์กับความรู้ความเข้าใจและทัศนคติต่อนโยบายการกำหนดเขตควบคุมมลพิษ

อภิวันท์ แก้ววรรณรัตน์ (2537) ได้ศึกษาเรื่อง มโนทัศน์ และการปฏิบัติเกี่ยวกับ สิ่งแวดล้อมของอาจารย์ในวิทยาลัยครู พบว่าอาจารย์วิทยาลัยครูมีมโนทัศน์ทั่วไปดีมาก ส่วนมโนทัศน์ด้านการอนุรักษ์และการปฏิบัติเกี่ยวกับอยู่ในระดับดี เพศมีผลต่อการมีมโนทัศน์ และการปฏิบัติเกี่ยวกับสิ่งแวดล้อมโดยรวมมีผลกระทบต่อสุขภาพแตกต่างกันอย่างมีนัยสำคัญทางสถิติ

3) เรื่องอื่น ๆ

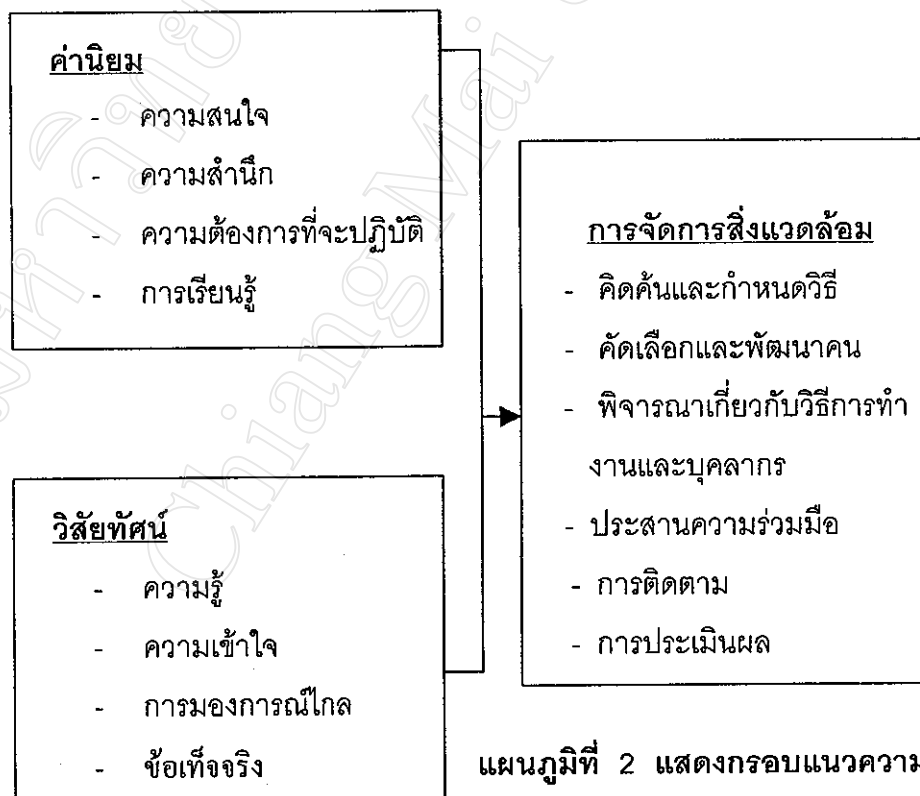
อำนาจ ปิ่นพิลา (2542) ได้ทำวิจัยเรื่อง แนวคิดการเลือกมาตรการทางกฎหมายสิ่งแวดล้อมในท้องถิ่น : กรณีศึกษาขององค์การบริหารส่วนตำบลต่างระดับชั้นในจังหวัดเชียงใหม่ ได้เก็บรวบรวมข้อมูลด้วยแบบสอบถามจากกลุ่มตัวอย่าง 114 ราย จาก อบต. ชั้นหนึ่ง จำนวน 57 ราย อบต. ชั้น 2 จำนวน 57 ราย โดยใช้แบบสอบถามปลายปิด ใช้วิธีการสุ่มตัวอย่างแบบเจาะจง ผลการศึกษา ผลปรากฏว่า ร้อยละ 59.7 มีแนวคิดเลือกใช้มาตรการทางรัฐศาสตร์ในการแก้ไขปัญหาสิ่งแวดล้อมในท้องถิ่นตนเอง รองลงมาใช้แนวคิดทางกฎหมาย และมาตรการทางแพ่ง ปัจจัยที่มีอิทธิพล

ต่อแนวความคิดการเลือกมาตรการทางกฎหมายสิ่งแวดล้อมในท้องถิ่น ซึ่งประกอบไปด้วยปัจจัยภายในและปัจจัยภายนอก ซึ่งอบต.ในแต่ละระดับชั้นจะมุ่งเน้นแนวทางที่แตกต่างกันในการจัดการสิ่งแวดล้อมในแต่ละด้าน

จากแนวความคิด ทฤษฎีและงานวิจัยที่เกี่ยวข้องจะเห็นว่าการแก้ไขปัญหาสิ่งแวดล้อมควรดำเนินการโดยการให้ค่านิยม และวิสัยทัศน์ที่ดีต่อปัญหาสิ่งแวดล้อมของคณะกรรมการและสมาชิกองค์การบริหารส่วนตำบลซึ่งเป็นผู้นำในชุมชนท้องถิ่น และจึงเป็นปัจจัยหนึ่งที่จะก่อให้เกิดการเปลี่ยนแปลงค่านิยม วิสัยทัศน์เกี่ยวกับสิ่งแวดล้อมที่น่าจะได้ศึกษาเพื่อนำผลการวิจัยมาใช้ในการแก้ไขปัญหาในระยะยาวต่อไป

2.7 กรอบแนวความคิดในการวิจัย

ผู้ศึกษาได้ประยุกต์แนวคิดในการศึกษา ทฤษฎี และผลงานวิจัยที่เกี่ยวข้องกับค่านิยม และวิสัยทัศน์ มาเป็นกรอบแนวคิดในการศึกษา ดังนี้



แผนภูมิที่ 2 แสดงกรอบแนวความคิด