

บทที่ 2

ลักษณะของชุมชนก่อนการเข้ามาของสระน้ำในไร่นา

2.1 ข้อมูลหมู่บ้านห้วยยางขาม

(1) ข้อมูลทั่วไป

บ้านห้วยยางขาม ตั้งอยู่ในเขตของตำบลห้วยยางขาม อำเภอจุน จังหวัดพะเยา ตั้งอยู่นอกเขตเทศบาลทั้งหมู่บ้าน ห่างจากตัวเมืองพะเยา 52 กิโลเมตร มีทิศเหนือติดกับบ้านห้วยเถียง หมู่ 5 ทิศใต้ติดกับบ้านห้วยยางขาม หมู่ 11 ทิศตะวันออกติดกับบ้านห้วยยางขาม หมู่ 2 ทิศตะวันตกติดกับบ้านปงสนุก

แต่เดิม บ้านห้วยยางขาม หมู่ 4 เป็นหมู่บ้านที่อยู่กับ หมู่ 13 ต่อมาปี 2533 ได้แยกหมู่บ้านออกมาเป็นบ้านห้วยยางขาม หมู่ 4

เดิมหมู่บ้านห้วยยางขามมีครอบครัวอยู่ 4 - 5 หลังคาเรือน โดยมีพ่อเขียว แม่จ้อย ชัยมงคล พร้อมบุตรชาย 5 คน ได้เข้ามาตั้งรกรากเป็นกลุ่มแรกพร้อมด้วยควายอีก 7 ตัว ทั้งหมดอพยพมาจากบ้านห้วยข้าวก่ำ ตำบลจุน อำเภอเชียงคำ จังหวัดเชียงราย มาตั้งบ้านเรือนอยู่ที่บ้านห้วยยางขามโดยขึ้นกับหมู่บ้านห้วยข้าว หมู่ 11 ในสมัยนั้นมี พ่อหลวงบุญทา เชื้อสะอาด เป็นผู้ใหญ่บ้าน และ พ่อสุวรรณ อินคำ เป็นผู้ช่วยผู้ใหญ่บ้าน และนายบุญมี ไชยมงคล เป็นผู้ช่วยผู้ใหญ่บ้าน (สุวรรณ อินคำ, 2543)

ประมาณปี พ.ศ.2481 - 2483 ได้มีชาวบ้านจากหมู่บ้านผาฮาว หมู่ 11 ต.ไชยพรม อ.เชียงคำ จ.เชียงราย อพยพมาตั้งบ้านเรือนเพิ่มอีก 14 ครอบครัว นอกจากนั้นยังมีชาวบ้านที่อพยพมาจากจังหวัดต่าง ๆ ได้ทยอยกันมาตั้งถิ่นฐานด้วย เช่น มาจาก จังหวัดน่าน, จังหวัดแพร่, จังหวัดลำปาง, จังหวัดแม่ฮ่องสอน, จังหวัดตาก, จังหวัดลำพูน, จังหวัดเชียงใหม่ รวมประมาณ 30 ครอบครัว ต่อมาปี พ.ศ.2497 ได้แยกหมู่บ้านออกมาจากบ้านห้วยข้าว แยกมาเป็นบ้านห้วยยางขาม โดยมีพ่อหลวงบุญถึง จันตา เป็นผู้ช่วยผู้ใหญ่บ้านคนแรกเมื่อ ปี พ.ศ.2497 ที่มีการแยกหมู่บ้านมาตั้งเป็นหมู่บ้านห้วยยางขาม คณะกรรมการหมู่บ้านได้มีการจัดประชุมกันครั้งแรกโดยมีผู้ใหญ่บ้านคือพ่อหลวงบุญถึง จันตา เป็นประธานในที่ประชุม ได้มีการปรึกษาหารือในเรื่องการจับจองที่ทำกินชาวบ้านจับจองที่วัด 1 แห่ง จับจองที่โรงเรียน 1 แห่ง สำหรับโรงเรียนในขณะนั้นเปิดสอน ป.1 - ป.4 โดยครูมาจากบ้านห้วยข้าวเข้ามาช่วยสอน ปัจจุบันโรงเรียนได้กลายเป็นโรงเรียนขยายโอกาส ป.1 - ม.3

ทางด้านเศรษฐกิจ ในอดีตมีการค้าขายกับอำเภอเชียงคำและอำเภอเมืองพะเยาโดยทาง เหวียนสินคำ อาทิ วัว ควาย พืชผลทางการเกษตร เส้นทางการค้าโบราณยังปรากฏร่องรอยมาจนถึง ปัจจุบันสามารถมองเห็นได้จากแผนที่ทางอากาศ ปัจจุบันสภาพป่าต้นน้ำที่เป็นบ่อเกิดแหล่งน้ำไหล ลงมาสู่ห้วยคอกหมู ได้หมดสภาพความเป็นป่าเบญจพรรณไปจนหมดสิ้น เกิดความแห้งแล้ง สภาพ ดินเสื่อม การเพาะปลูกไม่ได้ผล ทำนาเพียงปีละ 1 ครั้ง และไม่ค่อยได้ผลผลิตเท่าที่ควร หลังจากฤดู ทำนาแล้วชาวบ้านจะว่างงาน ในช่วงปี 2540 ประเทศไทยประสบกับสภาวะเศรษฐกิจถดถอย ทำให้ การทำมาหากินของชาวบ้านฝืดเคืองมากขึ้น ไม่มีอาชีพเสริมเช่นที่เคยออกไปรับจ้างใช้แรงงานใน เมืองก็หมดไป ชาวบ้านจึงรวมตัวกันทำโครงการเสนอขอรับการสนับสนุนขุดสระเก็บน้ำในไร่นา จากรัฐโดย รพช.ให้การสนับสนุนโครงการในปี 2541 ทำให้สภาพความเป็นอยู่ของกลุ่มเกษตรกร ดีขึ้น

การคมนาคมของหมู่บ้านสะดวกสบายมากขึ้นเนื่องจากอยู่ติดสองข้างทาง ทางหลวง แผ่นดินสาย 1021 อำเภอจุน – อำเภอเชียงคำ กิโลเมตรที่ 50 ประกอบกับรัฐมนตรีโยบายก่อสร้างถนน คอนกรีตในหมู่บ้านโดยงบประมาณของกรมการปกครองและงบมิยาซาว่า จึงทำให้ถนนภายใน หมู่บ้านห้วยยางขามส่วนใหญ่เป็นถนนที่ใช้ได้ตลอดปีอย่างสะดวกสบาย ตลอดรวมไปถึง สาธารณูปโภค อื่น ๆ เช่น ไฟฟ้า โทรศัพท์ ประปาหมู่บ้าน

(2) การปกครองของชุมชน

นับตั้งแต่ปี 2497 ที่บ้านห้วยยางขามแยกออกจากบ้านห้วยขั้ว โดยมีพ่อหลวงบุญถึง จันตา เป็นผู้ใหญ่บ้านคนแรกซึ่งก่อนปี 2519 ผู้ใหญ่บ้านจะไม่ได้มาจากการเลือกตั้งของชาวบ้าน แต่จะได้รับการแต่งตั้งมาจากกรมการปกครอง การพัฒนาในยุคแรก ๆ จะเป็นเรื่องของการจับจอง กรรมสิทธิ์ที่ดินของวัด โรงเรียน ที่อยู่อาศัย และที่ทำกินของชาวบ้าน การเรียกประชุมจะกระทำ โดย ตีเกราะส่งสัญญาณให้ชาวบ้านมาประชุมกันที่บ้านผู้ใหญ่บ้านจะมากันทุกคร้วเรือน เพื่อรับฟัง ข่าวสารของทางการ และข้อสั่งการให้พัฒนาในเรื่องต่าง ๆ ซึ่งชาวบ้านมักจะไม่มีรายได้แย่งมี เพียงบางคนสงสัยก็จะถามไถ่กันบ้างเท่านั้น ถือว่าอย่างไรก็ต้องปฏิบัติตามเพราะเป็นคำสั่งของ ทางราชการ การให้ความร่วมมือจึงเป็นไปในลักษณะที่จำยอมมากกว่าเกิดจากการยินยอมพร้อมใจ

ต่อมาเมื่อพ่อหลวงบุญถึง จันตา ได้เกษียณตัวเองออกจากตำแหน่ง นายเมือง จันตา ผู้เป็นลูกได้สืบทอดตำแหน่งมาจนถึงในปี 2519 ที่มีการเลือกตั้งผู้ใหญ่บ้าน ได้มีผู้ใหญ่บ้านมาจาก การเลือกตั้งอีก 2 คน รวมทั้งคนปัจจุบัน คือ นายประทวน ทานะ (เมือง จันตา, 2543)

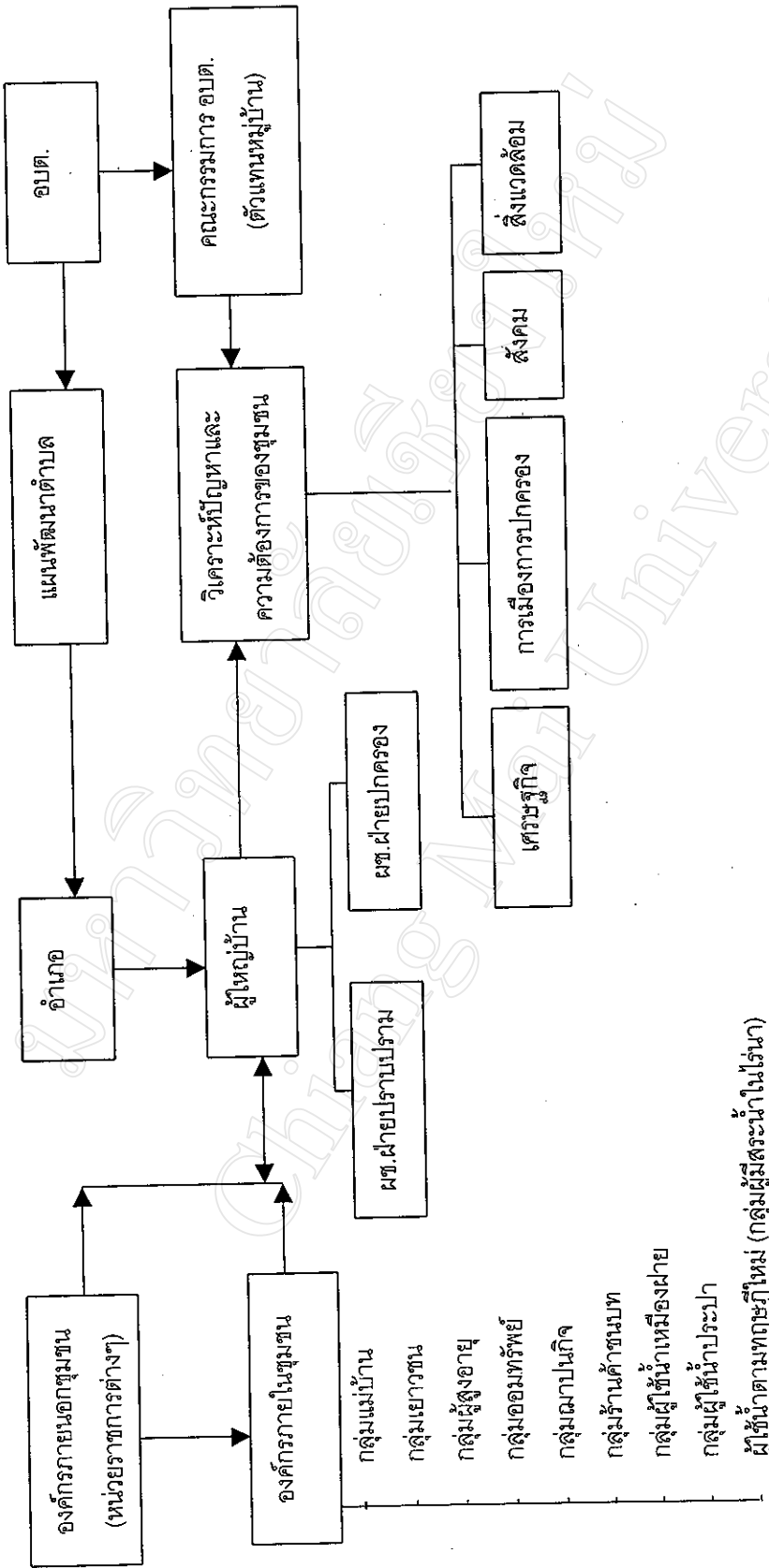
ด้านการปกครอง ได้เข้าสู่การปกครองในรูปแบบองค์การบริหารส่วนท้องถิ่น ซึ่งได้ แก่องค์การบริหารส่วนตำบล (อบต.) เป็นการกระจายอำนาจให้กับท้องถิ่นมากขึ้นแม้ว่าจะยังอยู่ ภายใต้การควบคุมดูแลของอำเภอ มีตัวแทนของหมู่บ้านเข้าร่วมเป็นคณะกรรมการบริหารส่วนตำบล

ห้วยยางขามจำนวน 2 คน แต่ภารกิจในการดูแลความทุกข์สุขของหมู่บ้านยังคงอยู่ในความรับผิดชอบของผู้ใหญ่บ้าน คือด้านการปกครองและการพัฒนา โดยมีองค์กรภายในหมู่บ้านเป็นกำลังสำคัญในการพัฒนาหมู่บ้าน มีการเลือกตั้งกรรมการขององค์กรต่าง ๆ ในหมู่บ้าน ตลอดจนมีการประชุมปรึกษาหารือในเรื่องต่าง ๆ ของหมู่บ้านร่วมกัน พบว่าชาวบ้านมีการตื่นตัวในเรื่องการเมืองการปกครองกันมากขึ้น

ตารางที่ 1 แสดงรายชื่อผู้ดำรงตำแหน่งผู้ใหญ่บ้าน บ้านห้วยยางขาม อำเภอจุน จังหวัดพะเยา

ลำดับที่	ชื่อ - สกุล	ตำแหน่ง
1	นายบุญถึง จันตา	ผู้ใหญ่บ้าน
2	นายมะณี พรศิริ	ผู้ใหญ่บ้าน
3	นายนวล กาสม	ผู้ใหญ่บ้าน
4	นายเมือง จันตา	ผู้ใหญ่บ้าน
5	นายเล็ก คันธสาด	ผู้ใหญ่บ้าน
6	นายสำเร็จ มณีโชติ	ผู้ใหญ่บ้าน
7	นายสื้อ หอมนาน	ผู้ใหญ่บ้าน
8	นายช่วย ผ่านเมือง	ผู้ใหญ่บ้าน
9	นายตัน กันจนะ	ผู้ใหญ่บ้าน
10	นายยวง บัวหลวง	ผู้ใหญ่บ้าน
11	นายผ่าน ปิงสุแสน	ผู้ใหญ่บ้าน
12	นายประกาศ ปัญญาทดแก้ว	ผู้ใหญ่บ้าน
13	นายประทวน ทานะ	ผู้ใหญ่บ้าน

แผนภูมิการประสานงานและพัฒนาหมู่บ้าน (แผนภูมิที่ 1)



ผู้จัดทำตามทฤษฎีใหม่ (กลุ่มผู้สมัครน้ำในไร่นา)

2.1.1 ระบบนิเวศ

ระบบนิเวศของหมู่บ้านห้วยยางขาม ประกอบด้วยคอกห้วยยางขาม ที่ตั้งอยู่ทางทิศ ตะวันออกของหมู่บ้านเป็นแหล่งต้นน้ำห้วยคอกหมู และห้วยยางขามที่ไหลผ่านหมู่บ้านห้วยยางขาม และเป็นต้นน้ำของร่องน้ำร่องแมคที่ไหลไปยังหมู่บ้านร่องแมคด้วย

ในอดีตคอกห้วยยางขามมีป่าไม้ที่อุดมสมบูรณ์มีน้ำไหลมาตามลำห้วยตลอดปี นับตั้งแต่ ปี 2512 เป็นต้นมา ที่ชาวบ้านได้เข้าไปบุกกรุกทำลายป่าเพื่อขยายพื้นที่ทำกิน ตลอดจนนำไม้ออกมา ปลุกสร้างบ้านเรือน และลักลอบตัดไม้แล้วแปรรูปนำไปขายเพื่อยังชีพติดต่อกันมาหลายปี จนกระทั่ง คอกห้วยยางขามหมดสภาพความเป็นป่าไม้เบญจพรรณที่เคยอุดมสมบูรณ์ 10 ปีให้หลังต่อมาจึงเกิด ภาวะความแห้งแล้งติดต่อกันมาโดยตลอด น้ำในลำห้วยก็เหือดแห้งไปจนหมดสิ้น ไม่มีน้ำไหลมา จากห้วยยางขามในฤดูแล้งอีกเลย ผลกระทบที่ตามมาคือ น้ำท่วมในช่วงฤดูฝน เกิดการพังทลายของ หน้าดิน ตลอดจนสภาพดินที่เสื่อมโทรมลง จนเกษตรกรส่วนใหญ่ต้องหันมาพึ่งปฏีวิทยาศาสตร์ ซึ่ง ไปซ้ำเติมให้ดินแข็งไม่ร่วนซุย เพาะปลูกไม่ได้ผล เมื่อหันมาปลูกข้าวโพด เลี้ยงสัตว์ กลับต้องเผชิญ กับปัญหาแมลงศัตรูพืช เกษตรกรจึงต้องหันไปพึ่งสารเคมีในการกำจัดแมลงมากขึ้นอย่างไม่เคยเกิด ขึ้นมาก่อนในหมู่บ้านห้วยยางขาม ส่งผลกระทบต่อสิ่งแวดล้อมเป็นพิษต่อชาวบ้านและสัตว์เลี้ยง ซึ่ง สร้างความเดือดร้อนแก่ชุมชนบ้านห้วยยางขามมาโดยตลอด

ปัจจัยที่สร้างให้เกิดผลกระทบทางระบบนิเวศหมู่บ้านห้วยยางขามแยกได้ 2 เหตุปัจจัย คือ

(1) ปัจจัยที่เป็นผลกระทบจากภายนอก (Externality) คือ การวางแผนพัฒนาเศรษฐกิจและ สังคมแห่งชาติที่ยึดกระแสหลักคือการพัฒนาอุตสาหกรรม (Industrialization) และกระแสการค้าโลก (Commercialization) เป็นการขยายการทำลายล้างทรัพยากรธรรมชาติและสิ่งแวดล้อมอย่างรุนแรงและ กว้างขวางอย่างไม่เคยเกิดขึ้นมาก่อน และแพร่ขยายออกไปทั่วประเทศทำให้ทรัพยากรธรรมชาติ โดยรวมของประเทศเสื่อมลง กระแสนี้ได้ลุกลามมาจนถึงหมู่บ้านห้วยยางขาม

(2) ปัจจัยที่เป็นผลกระทบจากภายใน (Internality) คนในชุมชนขาดความตระหนักถึงการ ดำรงคงอยู่ของทรัพยากรธรรมชาติและสิ่งแวดล้อม ได้มีการทำลายป่าต้นน้ำและนำทรัพยากรมาใช้ จนเกิดสภาพความเสื่อมโทรม

2.1.2 ลักษณะทางกายภาพ

หมู่บ้านห้วยยางขามเป็นพื้นที่ราบเชิงเขาในฤดูฝนจะมีน้ำไหลหลากมาจากคอกท่วมถนน ในบางช่วงและในหมู่บ้านแต่ท่วมไม่นาน ในฤดูแล้งจะแห้งแล้งมาก น้ำในลำห้วยและเหมืองฝาย จะแห้งขอด ดินของหมู่บ้านเป็นดินเหนียว มีฝายอยู่ 1 แห่ง นอกหมู่บ้านกั้นห้วยคอกหมูซึ่งมีน้ำ ไม่มากนักและจะแห้งขอดในฤดูแล้งไม่สามารถนำน้ำมาทำการเกษตรนอกฤดูได้

หมู่บ้านมีพื้นที่ทั้งหมด 1,055 ไร่ โดยแบ่งเป็นที่นา 600 ไร่ ที่สวน 400 ไร่ ที่อยู่อาศัย 50 ไร่ ที่สาธารณะ 5 ไร่

ลักษณะภูมิอากาศของบ้านห้วยยางขามโดยทั่วไป ฤดูหนาวจะมีอากาศหนาวจัด ในช่วงเดือนธันวาคม - มกราคม ฤดูร้อนจะมีอากาศร้อนจัด ในช่วงเดือนเมษายน ฤดูฝนจะเริ่มตั้งแต่เดือนพฤษภาคมถึงตุลาคม ฝนตกชุกในเดือนพฤษภาคมและกันยายน

2.1.3 ประชากร

บ้านห้วยยางขามมี 96 ครัวเรือน จำนวนประชากร 367 คน เป็นเพศชาย 172 คน เพศหญิง 195 คน ส่วนใหญ่อพยพมาจากจังหวัดต่างๆ ในภาคเหนือมีสภาพยากจน

- การศึกษา ประชากรมีจำนวนผู้จบการศึกษาภาคบังคับมากขึ้น และมีผู้ได้รับการศึกษาสูงเป็นจำนวนมากขึ้น ชาวบ้านให้ความสำคัญกับการให้การศึกษาแก่บุตรหลานมากขึ้น ส่วนใหญ่ส่งไปศึกษาต่อในต่างจังหวัด

บ้านห้วยยางขามมีแหล่งข้อมูลด้านการศึกษา 1 แห่ง คือ โรงเรียนขยายโอกาส 1 แห่ง ระดับการศึกษาของผู้ที่มีอายุตั้งแต่ 14 ปี ขึ้นไป ที่เรียนจบระดับมัธยมศึกษาตอนต้นแต่ไม่ได้เรียนต่อ จำนวน 45 คน คิดเป็นร้อยละ 14.56

ระดับการศึกษาของผู้ที่มีอายุตั้งแต่ 14 ปี ขึ้นไป ที่จบการศึกษาภาคบังคับ จำนวน 289 คน คิดเป็นร้อยละ 93.52 และพบว่ามีการศึกษาต่อในระดับที่สูงขึ้น จำนวนถึงร้อยละ 100

นอกจากนี้ประชาชนยังได้รับความรู้ข้อมูลข่าวสารจากหอกระจายข่าวประจำหมู่บ้าน ไว้สำหรับประกาศเรียกประชุม การเข้าร่วมประชุมของชาวบ้าน ต้องเข้าร่วมประชุมโดยพร้อมเพรียงกันมิฉะนั้นจะถูกปรับไหม นอกจากนี้ผู้ใหญ่บ้านจะเป็นผู้นำข้อมูลข่าวสารมาแจ้งให้ชาวบ้านแล้ว การรับข่าวสารยังได้รับจากหนังสือพิมพ์ ซึ่งมีเพียงแห่งเดียวที่รับหนังสือพิมพ์ คือห้องสมุดของโรงเรียน และชาวบ้านยังรับข่าวสารจาก วิทยุ โทรทัศน์ โทรศัพท์ ซึ่งชาวบ้านส่วนใหญ่จะมีวิทยุ โทรทัศน์ กันเกือบทุกหลังคาเรือน

นอกจากนี้ ข่าวสารยังได้รับจากหน่วยงานราชการต่าง ๆ ที่หมุนเวียนเปลี่ยนกันเข้าไปจัดฝึกอบรมในหมู่บ้าน ซึ่งได้แก่ รพช. เกษตร พัฒนาชุมชน สาธารณสุข ปกครอง และองค์กรเอกชน เป็นต้น

- อาชีพ

อาชีพดั้งเดิมที่ผู้อพยพที่เป็นผู้หญิงได้นำติดตัวมา เช่น การทอผ้าด้วยลูก ได้เริ่มหายไปเมื่อปี 2501 - 2502 เนื่องจากไม่มีผู้สืบทอดประกอบกับไม่มีวัดอุทิศและส่วนใหญ่ได้หันไปทำการเกษตร ปัจจุบันอาชีพหลักของหมู่บ้านคือ ทำนา ทำสวน อาชีพรองคือ รับจ้างทั่วไป การลงทุนจะกู้เงินจาก

ชกส. และกลุ่มออมทรัพย์ และธนาคารหมู่บ้านในอัตราดอกเบี้ย ร้อยละ 3 บาท/เดือน การจ้างแรงงาน จะจ่ายค่าจ้างเป็นข้าวแทน หรือถ้าเป็นเงินจะได้ค่าแรงวันละ 80 บาท ซึ่งเป็นค่าแรงในปี 2540ปกติจะมีการลงแขกหรือ “เอามื้อ” กันเป็นส่วนใหญ่ ยกเว้นรายที่มีพื้นที่ปลูกข้าวมากต้องใช้การจ้างแรงงานมาเสริมด้วย

สำหรับอาชีพทางการเกษตรที่ทำนอกฤดูกาล มีเพียง 5 ครัวเรือนเท่านั้น เนื่องจากมีการขาดสละน้ำไว้ในพื้นที่

การอพยพไปหางานทำต่างจังหวัดมีบ้างเพียง 5 ครอบครัวนั้น

- ประเพณีต่าง ๆ ของหมู่บ้าน

ประเพณีต่าง ๆ ของหมู่บ้าน เหมือนกับประเพณีทางเหนือ เช่น ยี่เป็ง, ลอยกระทง, รดน้ำดำหัววันสงกรานต์, ตานก๋วยสลาก, แต่งงาน, บวชนาค, ขึ้นบ้านใหม่, สืบชะตาบ้าน, สูขวัญ, ส่งเคราะห์ นอกจากประเพณีดังกล่าวแล้ว ทางหมู่บ้านห้วยยางขามยังมีประเพณีที่มีเฉพาะในหมู่บ้านดังนี้

- ประเพณีสงฆ์พระธาตุจอมธรรมทุกปีในเดือน 4 ได้ขึ้น 14 ค่ำ (มีนาคม) ซึ่งชาวบ้านจะมาร่วมพิธีกันทั้งตำบล จะมีการทำบุญตักบาตรและสงฆ์พระธาตุ

- เข้าพรรษาในเดือน 10 จะทำบุญตักบาตรและสงฆ์พระธาตุ

- เลี้ยงผีเจ้านายฮ้อย (ผีบ้าน) เป็นประจำทุกปีในเดือนเมษายน นายสุวรรณ เล่าว่าคนที่

อพยพมาจากบ้านผาขาว ได้กลับไปขอผีบ้านผาขาวมา คือผีเจ้านายฮ้อยมาเป็นผีบ้านห้วยยางขาม

- เลี้ยงเสาหลักบ้านประมาณเดือนเมษายนของทุกปี

- เลี้ยงผีฝ่ายในเดือนมีนาคมของทุกปี

การทำพิธีตามประเพณีต่าง ๆ ข้างต้นชาวบ้านจะร่วมใจกันมาร่วมพิธีโดยพร้อมเพรียงกัน ยกเว้นคนหนุ่มสาวจะไม่เข้าร่วมพิธีดังกล่าว จะเข้าร่วมเฉพาะประเพณีที่สนุกสนาน เช่น ยี่เป็ง และสงกรานต์ นอกนั้นถือว่าเป็นภารกิจของผู้เฒ่าผู้แก่ในหมู่บ้าน เว้นแต่จะมีในกรณีพิเศษ (มีการล่วงประเวณีก่อนสมรส) หนุ่มสาวจึงจะเข้าร่วมพิธีเลี้ยงผีเพื่อขอขมาแก่ผีซึ่งก็ยังถือปฏิบัติกันมาจนถึงปัจจุบันนี้ ซึ่งถือว่าเป็นระบบคุณค่าเดิมที่ควบคุมพฤติกรรมของคนในชุมชนอยู่ (สุวรรณ อินคำ, 2543)

2.1.4 การจัดการทรัพยากรน้ำ

- เพื่อการเกษตร

แหล่งน้ำตามธรรมชาติที่มีอยู่ในหมู่บ้านมี 2 แห่ง คือ ลำห้วยคอกหมู ซึ่งมีฝายภูมิปัญญาชาวบ้านกั้นอยู่นอกหมู่บ้าน และ ลำห้วยยางขามไหลผ่านในตัวหมู่บ้าน ลำห้วยทั้ง 2 สาย ไหลมาจาก

คอยช่วยยางขามด้านทิศตะวันออกของหมู่บ้าน ในอดีตที่ผ่านมามีลำห้วยทั้ง 2 สาย เป็นสายเลือดที่หล่อเลี้ยงหมู่บ้านช่วยยางขามอย่างอุดมสมบูรณ์ตลอดปี ปัจจุบันลำห้วยทั้ง 2 สาย จะมีน้ำในช่วง 5 - 6 เดือน เท่านั้นพอเข้าสู่ช่วงหน้าแล้งน้ำก็จะแห้งขอดลำห้วย ชาวบ้านไม่สามารถที่จะทำการเกษตรนอกฤดูได้ แต่อย่างไรก็ตามชาวบ้านก็ยังลงแรงกันร่วมพัฒนาดูแลเหมืองฝายอยู่เป็นประจำทุกปี ปีละครั้ง ผู้ที่ไม่มาก็ต้องจ้างแรงงานมาแทนตัว

ในช่วงฤดูทำนาชาวบ้านจะแหวนกล้าตามแนวลำเหมืองเพื่ออาศัยน้ำในลำเหมืองช่วยเลี้ยงต้นกล้าช่วงฝนทิ้งช่วงมาโดยตลอด ในอดีตที่ผ่านมาชาวบ้านมีการนำเอาสารเคมีเข้ามาใช้ในแปลงเกษตรจึงมีสารพิษไหลลงสู่ลำเหมือง แต่ปัจจุบัน ได้ลดการใช้สารเคมีลงไปมากแล้วเนื่องจากมีหน่วยงานต่าง ๆ เข้ามาให้ความรู้ในการนำสมุนไพรมานำมาใช้แทน และจากประสบการณ์ของพ่อหลวงประพนธ์ ทานะ เล่าว่าการใช้สารเคมีกำจัดแมลงนอกจากจะไม่ได้ผลแล้ว ยังก่อให้เกิดผลกระทบต่อสุขภาพของคนและสัตว์เลี้ยงในหมู่บ้าน ชาวบ้านจึงหันมาใช้สมุนไพรมานำแทน

- เพื่อการอุปโภคบริโภค

บ่อน้ำตื้น ซึ่งจะมีกันทุกหลังคาเรือน ในอดีตที่ผ่านมา พ่อสุวรรณ อื่นคำ เล่าว่า ขุดลึกเพียง 3 เมตร ก็จะได้น้ำขึ้นมาใช้ แต่ปัจจุบันนี้บ่อน้ำตื้นเก่า ๆ จะไม่มีน้ำเลยต้องรื้อบ่อขุดลึกลงไปอีก 4 - 5 เมตร ก็พอจะมีน้ำอยู่บ้างแต่ก็จะแห้งไปในที่สุดเมื่อเข้าหน้าแล้ง

บ่อน้ำบาดาล เป็นของทางหน่วยราชการต่าง ๆ มาเจาะให้หลังจากบ่อน้ำตื้นใช้ประโยชน์ไม่ได้ เช่น รพช., กรมทรัพยากรธรณี, กรมโยธาธิการ มีจำนวน 4 บ่อ ซึ่งเป็นแหล่งน้ำหลักสำหรับหมู่บ้านที่ช่วยให้ชาวบ้านมีน้ำอุปโภคบริโภคในหน้าแล้งได้เป็นอย่างดี จนกระทั่งมีการก่อสร้างระบบประปาหมู่บ้านขึ้นปี 2539

ประปา หน่วยงานที่ก่อสร้างคือ กรมทรัพยากรธรณี โดยใช้แหล่งน้ำดิบจากบ่อน้ำบาดาลของกรมทรัพยากรธรณีเอง คุณภาพของน้ำพอใช้ได้ ชาวบ้านสามารถนำมาใช้อุปโภคบริโภคได้ตลอดปี ชาวบ้านมีการตั้งกลุ่มผู้ใช้น้ำประปา มีการเลือกตั้งคณะกรรมการบริหารการใช้น้ำ มีการจัดเก็บค่าน้ำ ช่อมบำรุงรักษาระบบประปาตนเอง โดยใช้เงินกองทุนประปาที่จัดเก็บได้จากค่าน้ำของสมาชิก ปัจจุบันมีเงินทุนพอประมาณ การบริหารไม่มีปัญหาแต่อย่างใด

น้ำฝน ชาวบ้านช่วยยางขามไม่นิยมเก็บน้ำฝนไว้ใช้อุปโภคบริโภค จึงไม่มีครัวเรือนใดมีถังไว้เก็บน้ำฝน แต่มีถังเก็บน้ำฝนของทางราชการที่มาก่อสร้างไว้ 2 แห่ง คือ ถังปูนฉาบของ รพช. จำนวน 4 ใบ และถังเก็บน้ำฝนของกรมการปกครอง จำนวน 3 ใบ แต่ชาวบ้านไม่ได้นำน้ำในถังไปใช้ประโยชน์แต่อย่างใด

2.1.5 การใช้ทรัพยากรที่ดิน

ที่ดิน หมู่บ้านห้วยยางขามมีที่ดินทั้งหมด 1,055 ไร่ แบ่งเป็นที่ทำการเกษตร 1,000 ไร่ ที่อยู่อาศัย 50 ไร่ และที่สาธารณะ 5 ไร่ ซึ่งประกอบด้วย วัด พระธาตุ ร้านค้ากลางหมู่บ้าน หอประชุม หมู่บ้าน

ที่ทำการเกษตร จะอยู่ติดกับหมู่บ้านทางด้านตะวันตกของหมู่บ้าน เนื่องจากทางตะวันตกจะเป็นที่ราบลุ่ม น้ำจะไหลมาจากคอกห้วยยางขามด้านทิศตะวันออกเข้าที่สวนไร่นาได้ง่าย

ที่ทำกินของชาวบ้านจะเป็นที่นา 600 ไร่ ที่สวน 400 ไร่

พื้นที่ทำนาของชาวบ้านแต่ละราย เฉลี่ยมีที่นาครอบครัวละ 3 - 4 ไร่ มีการทำน่าน้ำฝนเพียงปีละ 1 ครั้งได้ผลผลิตคนละประมาณ 450 กิโลกรัม ซึ่งแทบจะไม่พอเพียงสำหรับไว้กินตลอดปี

สำหรับพื้นที่สวน ชาวบ้านห้วยยางขามมีพื้นที่สวนเฉลี่ยคนละ 10 กว่าไร่ การปลูกลำไย เป็นอาชีพรองมาจากการทำนา เนื่องจากลำไยมีราคาดี รายได้เฉลี่ยตกคนละ 20,000 บาท ต่อปี น้ำที่เกษตรกรนำมาใช้ในการทำสวนลำไย โดยการขุดบ่อน้ำตื้นและนำน้ำใส่ภาชนะที่เจาะรูไว้แล้วให้น้ำหยด นำไปวางไว้ตามใต้ต้นลำไย

นอกจากนี้ ชาวบ้านยังมีการปลูกข้าวโพดเลี้ยงสัตว์เป็นรายได้เสริม ได้ผลผลิตไร่ละ 2,500 กิโลกรัม แต่ต้องใช้สารเคมีในการกำจัดศัตรูพืช และมีการใช้ปุ๋ยเคมีเป็นจำนวนมาก จนก่อให้เกิดความเสียหายแก่สิ่งแวดล้อมตามมา ไม่ปรากฏว่ามีการใช้ปุ๋ยตามธรรมชาติแต่อย่างใด

ปัจจุบันพบว่าหมู่บ้านห้วยยางขามได้เลิกปลูกข้าวโพดเลี้ยงสัตว์กันไปแล้ว เนื่องจากหุ้รบกวนและก่อความเสียหายแก่ข้าวโพดมาก ประกอบกับราคาข้าวโพดตกต่ำจนเกษตรกรประสบกับการขาดทุน

2.1.6 ลักษณะการรวมกลุ่มของประชาชนและการมีส่วนร่วมในการพัฒนาชุมชน

โดยหลักการการมีส่วนร่วมของประชาชนแล้ว ย่อมเกิดขึ้นมาจากการสนใจ ห่วงกังวล ในปัญหาาร่วมกัน ตลอดจนมีความเดือดร้อน จนนำไปสู่การตกลงร่วมใจกันที่จะเปลี่ยนแปลงกลุ่มหรือชุมชนไปในทิศทางที่ต้องการ แต่ความเป็นจริงแล้วลักษณะการรวมกลุ่มกันของประชาชนในหมู่บ้านห้วยยางขาม ตลอดจนการมีส่วนร่วมของประชาชนไม่ได้เกิดขึ้นตามหลักการดังกล่าวข้างต้น แต่ถูกชักจูงและชี้นำโดยผู้นำหมู่บ้าน ซึ่งมีบทบาทอย่างมากในการพัฒนาชุมชน เนื่องจากเป็นเจ้าหน้าที่ของรัฐ ทำให้เกิดการพัฒนาแบบอย่างมีแบบแผนองค์การ (Organization Pattern) ซึ่งมีผลกระทบต่อกระบวนการการมีส่วนร่วมของประชาชน กล่าวคือ ประชาชนจะเข้าไปมีส่วนร่วมในฐานะปัจเจกชนหรือในฐานะสมาชิกของสังคมหรือชุมชนได้น้อย เพราะมีผู้นำมีบทบาทสูงมาก และผู้นำหมู่บ้านได้ใช้องค์กรให้เป็นประโยชน์ตามวัตถุประสงค์ส่วนตัวของผู้นำ

จะเห็นได้ว่าบทบาทที่ประชาชนควรจะได้มีการพัฒนาเพื่อการรวมกลุ่มและการเข้าไปมีส่วนร่วมในการพัฒนา กลับตกไปอยู่ที่ผู้นำชุมชน ซึ่งพอจะสรุปบทบาทต่าง ๆ ของผู้นำในชุมชนให้เห็นภาพโดยกว้าง ๆ ดังนี้.-

-บทบาทของผู้ใหญ่บ้าน

ในฐานะที่ผู้ใหญ่บ้านเป็นตัวแทนของรัฐในการบำบัดทุกข์บำรุงสุขแก่ประชาชนในชนบท แม้ว่าจะมีองค์การบริหารส่วนตำบลเกิดขึ้นมาแล้วก็ตาม ผู้ใหญ่บ้านยังถือว่าเป็นตัวแทนของอำเภอ ในด้านการปกครอง การป้องกันและปราบปราม แม้ว่างานด้านพัฒนาจะตกเป็นภารกิจของ อบต. ไปแล้วก็ตาม แต่ชาวบ้านยังให้ความสำคัญแก่ตำแหน่งผู้ใหญ่บ้านในฐานะผู้นำของหมู่บ้านที่เป็นตัวแทนของรัฐที่ใกล้ชิดประชาชนมากที่สุด

ผู้ใหญ่บ้านช่วยอำนวยความสะดวก นายประทวน ทานะ มีบทบาทในการเป็นผู้นำชาวบ้านในเรื่องทั่ว ๆ ไป ดังนี้

1. เป็นผู้รับเรื่องราวร้องทุกข์ในเบื้องต้นของชาวบ้าน และดำเนินการแก้ไขระงับความทุกข์ยากในเบื้องต้นได้ในระดับหนึ่ง ตลอดจนจัดการกรณีพิพาทต่าง ๆ ในชุมชนให้ยุติได้โดยความสงบเรียบร้อย
2. เป็นผู้นำข่าวสารทางราชการมาถ่ายทอดให้ประชาชนได้รับรู้อย่างทั่วถึงกัน ตลอดจนกำกับดูแลและให้ประชาชนปฏิบัติตามข้อพึงปฏิบัติของทางราชการ
3. เป็นผู้ประสานงานระหว่างประชาชนกับหน่วยงานต่าง ๆ ของรัฐ เพื่อให้การบริการของรัฐตรงตามความต้องการของประชาชน และประชาชนได้รับประโยชน์สูงสุดจากบริการของรัฐ
4. เป็นผู้ประสานโครงการต่าง ๆ ที่ชาวบ้านร้องขอ โดยเสนอขอผ่านทาง อบต. และหน่วยงานต่าง ๆ ของรัฐ

บทบาทของผู้ใหญ่บ้านในการจัดการทรัพยากรน้ำ โดยการร่วมเป็นคณะกรรมการต่าง ๆ ของกลุ่มผู้ใช้น้ำประปาหมู่บ้าน , กลุ่มผู้ใช้น้ำตามทฤษฎีใหม่ (กลุ่มผู้มีสระน้ำในไร่นา) และกลุ่มผู้ใช้น้ำเหมืองฝาย ในฐานะสมาชิกของกลุ่มที่มีสิทธิเสนอความคิดเห็นและข้อเสนอแนะที่เป็นประโยชน์แก่กลุ่มต่าง ๆ และมีส่วนในการกระตุ้นให้สมาชิกกลุ่มต่าง ๆ เข้ามามีส่วนร่วมในการพัฒนาองค์กรของกลุ่มต่าง ๆ ในชุมชน

นายประทวนเล่าว่าปัญหาในการทำงานที่ตนประสบมาตลอดระยะเวลาเกือบ 10 ปีที่ผ่านมา ที่ดำรงตำแหน่งผู้ใหญ่บ้าน คือปัญหาที่ตนเองมีภารกิจมากมายในการสานต่องานของหน่วยราชการต่าง ๆ ทุกกระทรวงทบวงกรมที่ลงมาให้บริการในหมู่บ้าน จึงทำให้ตนไม่มีเวลาพอที่จะดำเนินกิจกรรมใดกิจกรรมหนึ่งของหน่วยงานใดหน่วยงานหนึ่งให้เกิดประสิทธิภาพและประสิทธิผลได้ โดยเฉพาะอย่างยิ่งในช่วงแผนพัฒนาเศรษฐกิจและสังคมแห่งชาติฉบับก่อน ๆ นั้น ยังไม่ได้เน้น

ให้คนเป็นศูนย์กลางของการพัฒนา ยังไม่ได้เน้นในเรื่องการพัฒนาองค์กรประชาชน ตนเองทำงานลำบากมาก ไม่มีองค์กรในหมู่บ้านช่วยเหลือ เพียงแค่จะทำงานให้ครบทุกหน่วยงานที่นำกิจกรรมลงมาให้หมู่บ้านก็เป็นสิ่งที่ยากเย็น ฉะนั้น จะให้บรรลุผลสำเร็จก็ยิ่งยากขึ้นไปอีก แต่ปัจจุบันมีองค์กรต่าง ๆ ในชุมชนเกิดขึ้นมากมาย และตนเองก็ได้เข้าร่วมเป็นคณะกรรมการด้วย จึงมีผู้นำแต่ละองค์กรช่วยสานต่องานให้ ทำให้ตนมีเวลาพอที่จะทำให้งานบรรลุวัตถุประสงค์ของทางราชการได้ดีกว่าเดิมมากขึ้น

- บทบาทของกลุ่มผู้ใช้น้ำเหมืองฝาย

เหมืองฝายของหมู่บ้านห้วยยางขาม คือ เหมืองฝายห้วยคอกหมู มีนายทอน หลายแห่ง เป็นหัวหน้าเหมืองใหญ่ และมีหัวหน้าเหมืองฝายในหมู่บ้านอีก 2 คน คือ นายรอด สมศรี และ นายจันตา บัวแดง เหมืองฝายห้วยคอกหมูนี้ใช้เฉพาะในหมู่บ้านห้วยยางขาม และใช้ได้เฉพาะในช่วง 5 - 6 เดือนที่เป็นฤดูเพาะปลูกใช้ยกระดับน้ำและแบ่งน้ำเข้านาเท่านั้น นายเหมืองฝายจึงมีหน้าที่ดูแลโดยทั่ว ๆ ไป ในการนัดหมายเกษตรกรพัฒนาช่วงหน้าแล้งปีละ 1 ครั้ง เช่น กำจัดวัชพืช , ขุดลอกหน้าฝาย, ซ่อมแซมส่วนที่ชำรุด เป็นต้น

หากมีกรณีพิพาท เช่น ลักลอบค้ำน้ำเข้าที่นาหรือปิดกั้นคูคลองทำให้เกษตรกรรายอื่นเสียประโยชน์ คณะกรรมการเหมืองฝายจะร่วมกันพิจารณา ปรับไหม หรือลงโทษโดยการให้ผู้กระทำความผิดแก้ไขต้นเหตุความเดือดร้อนเสีย โดยที่ผู้ใหญ่บ้านไม่ได้เข้าไปยุ่งเกี่ยวกับ

การเลือกคณะกรรมการเหมืองฝายจะอยู่ในวาระ 4 ปี เมื่อครบวาระก็จะมีกรรมการตั้งกันใหม่ โดยมีเกษตรกรทุกครัวเรือนในหมู่บ้านเป็นสมาชิกกลุ่ม

- บทบาทของกลุ่มผู้ใช้น้ำประปาหมู่บ้าน

ประปาหมู่บ้านก่อสร้างโดยกรมทรัพยากรธรณี ในปี 2539 โดยใช้น้ำดิบจากบ่อน้ำบาดาลของกรมทรัพยากรธรณี สภาพน้ำใช้อุปโภคบริโภคได้ และมีปริมาณน้ำตลอดทั้งปี จึงเป็นแหล่งน้ำหลักของหมู่บ้าน โดยมีชาวบ้านทุกครัวเรือนเป็นสมาชิกกลุ่ม

การบริหารจัดการ มีคณะกรรมการกลุ่มผู้ใช้น้ำประปาเป็นผู้บริหารการจัดเก็บค่าน้ำ และการบำรุงรักษา โดยมีนายประทวน ทานะ เป็นประธานกลุ่ม สาเหตุที่ชาวบ้านเลือกให้ผู้ใหญ่บ้านเป็นประธานกลุ่ม เนื่องจากต้องมีการจัดเก็บค่าน้ำหน่วยละ 3 บาท ถ้าเลือกคนอื่น ชาวบ้านก็จะไม่ยอม และไม่ยอมจ่ายค่าน้ำ ซึ่งจะมีผลกระทบต่อ การดูแลระบบประปา ซึ่งต้องมีค่าใช้จ่ายในการบำรุงรักษา ระบบเมื่อเกิดชำรุดเสียหายใช้การไม่ได้ ปัจจุบันมีเงินกองทุนประปาหมู่บ้านมากพอสมควร

สำหรับการเลือกคณะกรรมการบริหาร จะอยู่ในวาระ 2 ปี เมื่อครบวาระก็จะมี การ เลือก ตั้งคณะกรรมการบริหารกันใหม่ นายประทวน กล่าวว่าปัจจุบันนี้กลุ่มผู้ใช้น้ำประปามีความเข้มแข็ง มากที่พอจะเลือกสมาชิกด้วยตนเองเป็นประธาน ตนเองจะไม่รับตำแหน่งในวาระหน้า

จะเห็นได้ว่า ลักษณะการรวมกลุ่มและการมีส่วนร่วมของประชาชน ถูกจำกัดโดยปัจจัยจาก ผลกระทบ 2 ประการ คือ

1. ผลกระทบจากภายนอก (Externality) ซึ่งประกอบด้วย

1.1 การบริหารการปกครองแบบรวมศูนย์อำนาจ (Centralization) ของรัฐผ่านมาทาง กรมการปกครอง โดยมีผู้ใหญ่นบ้านเป็นตัวแทนของรัฐในหมู่บ้าน ผู้ใหญ่นบ้านจึงมีบทบาทสูงทั้งด้าน ปกครอง และด้านการพัฒนาหมู่บ้านโดยพิจารณาได้จากแผนภูมิการประสานงานและพัฒนาหมู่บ้าน (แผนภูมิที่ 1) แสดงให้เห็นว่าชาวบ้านห้วยยางขามยังอยู่ในสภาพของคนชายขอบ ยังไม่มีอำนาจใน การจัดการชุมชนด้วยตนเองแต่อย่างใด องค์กรชุมชนถูกทำให้อ่อนแอลงโดยระบบการวางแผนและ ตัดสินใจจากผู้ที่กำหนดนโยบายในระดับสูง (Top - Down) ชาวบ้านไม่มีส่วนร่วมในการวิเคราะห์ ปัญหา ตัดสินใจ และเลือกหนทางแก้ไขปัญหาของหมู่บ้านด้วยตัวของชุมชนเอง ทำให้ชุมชนคิดเอง ทำเองไม่เป็น

1.2 ระบบการศึกษาที่เดินตามแนวทางตะวันตก (Westernization) เป็นระบบของ การแข่งขัน แฝ่คัดออก เน้นความเป็นเลิศทางวิชาการและเทคโนโลยีสมัยใหม่ ละทิ้งภูมิปัญญา ชาวบ้าน ทำให้ผู้ที่ด้อยกว่าคือชาวชนบท ต้องออกจากระบบการศึกษากลางคัน และไม่สามารถนำเอา ความรู้วิชาสามัญมาใช้ในชีวิตประจำวันได้ แสดงถึงความล้มเหลวของระบบการศึกษาของไทย ทำให้ชาวชนบทมีทางเลือกในการดำรงชีวิตเพียง 2 ทางคือ ดำเนินวิถีชีวิตการเกษตรตามรอย บรรพบุรุษ และออกไปเร่ขายแรงงานไร้ฝีมือนอกหมู่บ้าน กลายเป็นกรรมกรไปในที่สุด

1.3 ลัทธิบริโภคนิยม (Consumerism) ซึ่งมาตามกระแสหลักในการพัฒนา โดยเน้น การพัฒนาอุตสาหกรรม (Industrialization) เป็นตัวกระตุ้นให้เกิดการบริโภควัตถุอย่างไร้ขอบเขต และ ลัทธิบริโภคนิยมนี้ได้แพร่กระจายไปทั่วทุกมุมโลกอย่างรวดเร็วในยุคโลกาภิวัตน์ (Globalization) ซึ่ง ส่งผลกระทบต่อชุมชนบ้านห้วยยางขามด้วยเช่นกัน มีการแข่งขันกันแสวงหาผลประโยชน์ส่วนตัว เพื่อที่จะได้มาซึ่งวัตถุที่อำนวยความสะดวกในชีวิตประจำวัน จนส่งผลกระทบต่อระบบนิเวศ และ ละเลยต่อการทำประโยชน์เพื่อส่วนรวม

2. ผลกระทบจากภายใน (Internality) ซึ่งเป็นผลสืบเนื่องมาจากปัจจัยภายนอก (Externality) ทำลายระบบนิเวศ ทำลายระบบชุมชน ส่งผลทำให้สถาบันครอบครัวอ่อนแอ ครอบครัว

3. ต้องแยกกันทำมาหากิน เกิดความห่างเหิน นำไปสู่ปัญหาครอบครัว และครอบครัว ล่มสลายในที่สุด

ระบบสังคม วัฒนธรรมและประเพณีอ่อนตัวลง มีเพียงผู้สูงอายุเท่านั้น ที่ยังยึดมั่นในขนบธรรมเนียมประเพณี ส่วนคนหนุ่มสาวจะออกไปแสวงหาความสำเร็จของชีวิตนอกหมู่บ้าน แต่เมื่อระบบเศรษฐกิจล้มเหลว ประชากรวัยแรงงานเหล่านี้ต่างก็ทยอยกลับมาสู่หมู่บ้าน ในสภาพที่ยังตั้งตัวไม่ได้ จะเห็นได้ว่าประชาชนตกอยู่ในสภาพที่ช่วยเหลือตัวเองไม่ได้ ต้องพึ่งพารัฐในการนำบริการและโครงการต่าง ๆ ลงสู่พื้นที่มาโดยตลอด

จากปัจจัยผลกระทบดังกล่าวข้างต้น จึงพอจะสรุปลักษณะการรวมกลุ่มในชุมชนบ้านห้วยยางขาม ก่อนการเข้ามาของสระน้ำในไร่นาได้ ดังนี้.-

จากการศึกษาข้อมูลทั่วไปของหมู่บ้านห้วยยางขาม ตลอดจนการศึกษาสภาพสังคมความเป็นอยู่ของชุมชนบ้านห้วยยางขาม พบว่าหมู่บ้านห้วยยางขามประกอบด้วยชาวบ้านที่อพยพมาจากหลายจังหวัดในภาคเหนือ เข้ามาตั้งถิ่นฐานในหมู่บ้านห้วยยางขาม การมารวมตัวกันของคนจากหลายพื้นที่ จึงมีการตกลงในเรื่องการจัดสรรที่ดินทำกิน การร่วมมือกันในการจัดทำระบบเหมืองฝาย, ขุดลำเหมืองและการดูแลรักษาเหมืองซึ่งถือว่าเป็นผลประโยชน์ร่วมกันของทั้งหมู่บ้าน นอกจากนั้นการรวมตัวกันเพื่อ “ลงแขก” หรือ “เอามือ” ในการร่วมกันดำนาและเกี่ยวข้าว ยังคงมีอยู่บ้างในกลุ่มเกษตรกรที่ปลูกข้าวเอาไว้กิน ส่วนรายที่ปลูกเป็นจำนวนมากเพื่อเก็บไว้ขายต้องจ้างแรงงานเอง

จะเห็นได้ว่าในระบบผลิตที่ปลูกข้าวอย่างเดียว ของหมู่บ้านห้วยยางขามเป็นปัจจัยที่ทำให้เกษตรกรมารวมตัวกันเฉพาะกิจเป็นครั้งคราวเนื่องจากเป็นผลประโยชน์ร่วมกัน การพัฒนาเหมืองฝายก็ทำกันปีละครั้ง ยิ่งในปัจจุบันเหมืองฝายจะมีน้ำเฉพาะในฤดูฝนเท่านั้น นอกฤดูเพาะปลูกน้ำก็จะแห้งขอด จึงใช้ประโยชน์ไม่ได้ในฤดูแล้ง ยิ่งทำให้การรวมกลุ่มเป็นไปอย่างหลวม ๆ การ “ลงแขก” หรือ “เอามือ” ก็ทำกันเป็นบางกลุ่มที่มีพื้นที่นาไม่มากนักเท่านั้น ไม่ได้รวมตัวกัน “เอามือ” ทั้งหมู่บ้าน แต่จะทำกันในแวดวงเครือญาติที่ใกล้ชิดกันเท่านั้น และนับวันการ “เอามือ” ในการลงแรงปลูกข้าวและเกี่ยวข้าวก็มีน้อยลงไปทุกที เนื่องจากการทำนาที่ไม่ได้ผล ดันทุนการผลิตในเรื่องปุ๋ย, ยาฆ่าแมลง สูงไม่คุ้มกันการลงทุน การรวมตัวในลักษณะนี้จึงเป็นการรวมตัวแบบหลวม ๆ ไม่ถาวร และมีโอกาสที่จะสูญหายไปจากชุมชน

สำหรับการรวมตัวกันของชุมชนบ้านห้วยยางขามในการประกอบพิธีกรรมสำคัญ ๆ

ตลอดจนงานบุญ งานกุศล และความเชื่อที่เกี่ยวข้องกับการผลิตและชีวิตประจำวัน เช่น การแต่งงาน ขึ้นบ้านใหม่ งานศพ การเลี้ยงผี การสู่ขวัญ การสืบชะตา ต่าง ๆ เหล่านี้เป็นต้น จะเห็นได้ว่าเป็นการมารวมกันเฉพาะกิจ และเป็นไปอย่างหลวม ๆ ไม่ได้เข้ามาร่วมกันทั้งหมู่บ้านเหมือนสมัยก่อน ๆ เนื่องจากแต่ละคนมีภารกิจที่จะต้องออกไปทำมาหากิน ออกไปรับจ้างนอกหมู่บ้าน จึงมีการ “ฝากของ”

แทนตัวไปรวมในงานบุญต่าง ๆ กันมากขึ้น จะเห็นได้ว่าในงานบุญต่าง ๆ จะมีแต่ผู้เฒ่าผู้แก่เป็นส่วนใหญ่ สำหรับคนในวัยทำงาน โดยเฉพาะหนุ่มสาวจะไม่ค่อยพบเห็นในงานบุญงานกุศล ในหมู่บ้านห้วยยางขาม ดังนั้น พิธีกรรมต่าง ๆ จึงมักจะรวมกันเฉพาะในหมู่ญาติสนิทมิตรสหายที่ใกล้ชิดกันเท่านั้น

การรวมตัวกันทางสังคมในด้านอื่น ๆ ก็เช่นกัน ไม่ว่าจะเป็นกลุ่มผู้ใช้น้ำประปา, กลุ่มออมทรัพย์, กลุ่มร้านค้าหมู่บ้าน หรือกลุ่มฌาปนกิจสงเคราะห์หมู่บ้าน เป็นต้น การรวมตัวกันในลักษณะนี้เป็นไปอย่างหลวม ๆ เกิดจากผลประโยชน์ร่วมกัน โดยมากจะทอดภาระไว้ให้กับคณะกรรมการ สมาชิกกลุ่มมีหน้าที่ชำระเงินค่าหุ้น ค่าสมาชิก ค่าใช้จ่ายเท่านั้น จึงไม่ได้เกิดจากจิตสำนึก การที่เข้ามาร่วมก็ไม่ได้ตระหนักถึงการเห็นคุณค่าหรือเห็นประโยชน์จากวัตถุประสงค์ของการจัดตั้งกลุ่มต่าง ๆ ขึ้นมา ผู้นำหมู่บ้านริเริ่มโครงการก็เข้าร่วมตามที่ผู้นำชี้แนะ จะเห็นได้ว่ามักจะเปิดช่องให้มีการทุจริตกันเกิดขึ้นได้ง่าย เนื่องจากสมาชิกไม่สนใจติดตามดูแลผลประโยชน์ของตนเองเท่าที่ควร

สรุปโดยรวมแล้วการรวมกลุ่มกันในชุมชนบ้านห้วยยางขามก่อนการเข้ามาของสระน้ำในไร่นา เป็นไปในลักษณะหลวม ๆ ไม่ถาวร อาจจะมีการยุบกลุ่มกิจกรรมหนึ่งแล้วจัดตั้งกลุ่มกิจกรรมอื่น ตามนโยบายของรัฐได้เรื่อย ๆ หรือแม้แต่ประเพณีบางอย่างเช่น “เอามื้อ” อาจจะถูกสูญหายไปตามสภาพเศรษฐกิจและสังคมที่เปลี่ยนแปลง เนื่องจากจากการรวมกลุ่มดังกล่าวไม่ได้เริ่มต้นจากความสัมพันธ์ภายในครัวเรือนและขยายออกไปครอบคลุมพี่น้องตลอดจนครอบครัวไปถึงกลุ่มพันธมิตรทางสังคมที่เหมือนญาติ ที่จะเป็นแหล่งกู้ยืมเงิน เป็นแรงงานสำคัญ เมื่อมีการจัดงานมงคลหรืองานศพ ตลอดจนให้ความช่วยเหลือด้านต่าง ๆ เมื่อญาติต้องการ (ยศ สันตสมบัติ, 2543 : 158)

ดังนั้น เมื่อความสัมพันธ์ในชุมชนไม่ได้วางอยู่บนพื้นฐานของครัวเรือน และไม่ได้วางบนพื้นฐานของระบบเครือญาติ จึงทำให้ความสัมพันธ์ทางสังคมเป็นไปอย่างหลวม ๆ และไม่ถาวร

2.2 ข้อมูลหมู่บ้านร่องแมด

(1) ข้อมูลทั่วไป

บ้านร่องแมด ตั้งอยู่ในเขตของตำบลทุ่งรวงทอง อำเภอจุน จังหวัดพะเยา ตั้งอยู่นอกเขตเทศบาลทั้งหมู่บ้าน ห่างจากตัวเมืองพะเยา 63 กิโลเมตร มีทิศเหนือติดกับบ้านปางมดแดง หมู่ 9 ตำบลอ่างทอง อำเภอเชียงคำ ทิศใต้ติดกับบ้านสันหลวง หมู่ 5 ทิศตะวันออกติดกับบ้านทุ่งรวงทอง หมู่ 9 ทิศตะวันตกติดกับบ้านร่องแมด หมู่ 4

แต่เดิม บ้านร่องแมด หมู่ 6 ขึ้นอยู่กับ ตำบลล่อ อำเภอยางชุมน้อยบ้านคนแรกคือ นายกำ จินดา ต่อมาได้แยกหมู่บ้านออกมาเป็นบ้านร่องแมด หมู่ 4 และ หมู่ 7 ตามลำดับในปี พ.ศ.2519 ได้มีการเลือกตั้งผู้ใหญ่บ้านคนแรกของบ้านร่องแมด หมู่ 7 คือ นายแสวง ใจกล้า

ในอดีต บ้านร่องแมดก่อตั้งขึ้นเป็นหมู่บ้านในปี 2467 รวมอายุได้ 76 ปี ซึ่งในปัจจุบัน ได้แยกออกเป็นหมู่ 4, หมู่ 7 และหมู่ 11 สำหรับหมู่บ้านที่ตั้งอยู่บ้านร่องแมดในปัจจุบันคือ หมู่ 7

เดิมหมู่บ้านร่องแมดมีครอบครัวจำนวน 5 ครอบครัวได้อพยพมาจากกรุงเทพฯ ซึ่งเป็นเชื้อชาติขมุ ดังนี้

1. พ่อเฒ่าคำ แม่เฒ่าเงิน
2. พ่อเฒ่าป๋ม แม่เฒ่าป๋ม
3. พ่อเฒ่าส่วย แม่เฒ่าดี ศรีคำ
4. พ่อเฒ่าดำ แม่เฒ่าป้อ ศรีวิชัย
5. แม่เฒ่าแอม ไช้ทา

เชื้อสายของครอบครัว 5 ครอบครัวแรกที่เข้ามาบุกเบิกบ้านร่องแมดที่ยังเหลืออยู่ คือ พ่อเบ็ง ศรีคำ (ลูกของพ่อเฒ่าส่วย แม่เฒ่าดี ศรีคำ) ในปี 2498 ได้มีครอบครัวอพยพมาจากจังหวัดขอนแก่น , จังหวัดชัยภูมิ , จังหวัดน่าน อำเภอยางชุมน้อย เชื้อสายของครอบครัวที่อพยพมาจากจังหวัดขอนแก่นที่ยังเหลืออยู่คือ พ่ออนันต์ แสนชัย อดีตผู้ใหญ่บ้าน (เบ็ง ศรีคำ, 2543) พ่ออนันต์ แสนชัย (ลูกพ่อต้น แม่เฒ่าแทน แสนชัย) เล่าว่าตนพร้อมกับครอบครัวเดินทางมาจากจังหวัดขอนแก่นโดยนั่งรถไฟ 5 คัน มาลงที่จังหวัดลำปาง ต่อจากนั้นนั่งรถคอกหมูต่อมาลงที่อำเภอพาน จังหวัดเชียงราย จากนั้นนั่งเกวียนมาลงที่บ้านเกียง อำเภอเทิง จังหวัดเชียงราย อยู่บ้านเกียงได้ไม่นาน ก็อพยพต่อมาจนถึงบ้านร่องแมด เห็นว่าภูมิประเทศเป็นที่ราบมีร่องน้ำผ่านอย่างอุดมสมบูรณ์ ครอบครัวของตนและครอบครัวอื่น ๆ ที่มาถึงบ้านร่องแมดก่อนหน้าตน ได้ร่วมกันขุดเหมือง ปั่นฝาย ตัดไม้ขนหินมาก่อเติมจนเป็นฝายช่องฮ้าง ซึ่งเป็นฝายแห่งแรกของบ้านร่องแมด รับน้ำมาจากห้วยคอกหมู ซึ่งไหลมาจากคอกห้วยยางขามซึ่งเป็นต้นน้ำเดียวกับบ้านห้วยยางขาม การทำมาหากินของชาวบ้านร่องแมดในรุ่นแรก ๆ ทำนากันอย่างเดียว มีการค้าขายบ้าง โดยการนำข้าวไปขายที่อำเภอเมืองพะเยา, อำเภอเชียงคำ และที่บ้านห้วยข้าวดำ ใช้พาหนะคือเกวียน โดยใช้เส้นทางปัจจุบันแต่เป็นทางลูกรังในสมัยก่อน (อนันต์ แสนชัย, 2543)

ต่อมาเกิดความแห้งแล้ง ประกอบกับพื้นดินเป็นดินเหนียวทำให้การเพาะปลูกข้าวไม่ได้ผล สำหรับฝายช่องฮ้างก็ใช้ได้ในฤดูฝนเพียงไม่กี่เดือนก็แห้งไปจนหมด ชาวบ้านจึงได้รวมตัวกันขอโครงการขุดลอกร่องแมด ไปยัง รพช. เพื่อเก็บน้ำไว้ใช้ในฤดูแล้ง ในปี 2537 สำนักงาน รพช. จึงได้ทำการขุดลอกร่องแมด ซึ่งกักเก็บน้ำได้ 26,000 ลูกบาศก์เมตร ซึ่งก็ช่วยเสริมการทำนา

ได้ในระดับหนึ่ง แต่ก็ยังไม่สามารถเพาะปลูกพืชชนิดอื่น ๆ ได้ในฤดูแล้ง ชาวบ้านจึงขอรับการสนับสนุนสระเก็บน้ำในไร่นาไปยัง รพช. อีกครั้ง ซึ่งทาง รพช. ได้เข้ามาดำเนินการส่งเสริมการขุดสระน้ำตามทฤษฎีใหม่ให้หมู่บ้านร่องแมด ในปี 2541 พร้อม ๆ กับที่บ้านห้วยยางขาม ทำให้สภาพความเป็นอยู่ของกลุ่มเกษตรกรดีขึ้น

ด้านการคมนาคมของหมู่บ้านสะดวกสบายมากขึ้น เนื่องจากอยู่ติดสองข้างทางหลวงแผ่นดินสาย 1126 อำเภอป่าแดด จังหวัดเชียงราย - บ้านห้วยจี่ว อำเภอจุน ที่ กิโลเมตร 57 ประกอบกับรัฐมีนโยบายก่อสร้างถนนคอนกรีตในหมู่บ้าน โดยงบประมาณการปกครองและงบประมาณคู่มิยาชวา จึงทำให้ถนนในหมู่บ้านส่วนใหญ่ใช้ได้ตลอดปี ตลอดรวมไปจนถึงสาธารณูปโภคอื่น ๆ เช่น ไฟฟ้า โทรศัพท์ ประปาหมู่บ้าน

(2) การปกครองของชุมชน

นับตั้งแต่ปี 2519 ที่มีการเลือกตั้งผู้ใหญ่บ้านครั้งแรกโดยมีพ่อหลวงแสวง ใจกล้า ได้รับการเลือกตั้งเป็นผู้ใหญ่บ้านคนแรกที่บ้านร่องแมด การประชุมในยุคแรก ๆ จะใช้วิธีตีกระาะเคาะสัญญาณ ถ้าเป็นการเคาะตี ๆ แสดงถึงมีเหตุการณ์ไม่ดีเกิดขึ้น ถ้าเคาะสัญญาณเสียงช้า ๆ เป็นการเรียกประชุม ทุกคนจะเข้าร่วมประชุมที่บ้านผู้ใหญ่บ้าน เพื่อรับฟังข้อมูลข่าวสารของทางราชการ ถ้าเกิดเหตุร้ายมีโจรปล้นบ้านก็จะเกณฑ์ชาวบ้านเป็นอาสาสมัครตามไล่ล่าโจร หรือในยามปกติก็จะผลัดเปลี่ยนกันเป็นยามคอยระวังเหตุ ซึ่งจะมีกระท่อมหัวบ้านท้ายบ้านให้เวรยามอยู่ยามคอยสังเกตการณ์

ตารางที่ 2 แสดงรายชื่อผู้ดำรงตำแหน่งผู้ใหญ่บ้าน บ้านร่องแมด อำเภอจุน จังหวัดพะเยา

ลำดับที่	ชื่อ - สกุล	ตำแหน่ง
1	พ่อหลวงแสวง ใจกล้า	ผู้ใหญ่บ้าน
2	พ่อหลวงมี ดุ่น ไชสง	ผู้ใหญ่บ้าน
3	พ่อหลวงสุทัศน์ สมฤทธิ์	ผู้ใหญ่บ้าน
4	พ่อหลวงมัน ธรรมศิริ	ผู้ใหญ่บ้าน
5	พ่อหลวงสมัย เปศรี	ผู้ใหญ่บ้าน
6	พ่อหลวงอนันต์ แสนชัย	ผู้ใหญ่บ้าน
7	พ่อหลวงอุดม นันตฤทธิ	ผู้ใหญ่บ้าน

ด้านการปกครองในปัจจุบันมีการปกครองท้องถิ่น ในรูปขององค์การบริหารส่วนท้องถิ่น ได้แก่ องค์การบริหารส่วนตำบล (อบต.) ลักษณะการบริหารงานและรูปแบบการปกครอง จะเป็นไปในทางเดียวกับบ้านห้วยยางขาม

2.2.1 ระบบนิเวศ

ระบบนิเวศของหมู่บ้านร่องแมดประกอบด้วยที่ราบลุ่ม มีแหล่งต้นน้ำเดียวกับหมู่บ้านห้วยยางขาม คือ คอยห้วยยางขามซึ่งอยู่ทางทิศตะวันออกเฉียงใต้ของบ้านร่องแมด และมีร่องน้ำร่องแมดที่ไหลมาจากคอยห้วยยางขาม ซึ่งเป็นร่องน้ำสายหลักของหมู่บ้านร่องแมด

ดังนั้น เมื่อสภาพคอยห้วยยางขามถูกทำลาย หมู่บ้านร่องแมดก็ได้รับผลกระทบไปด้วย กล่าวคือ เกิดความแห้งแล้ง ร่องน้ำตื้นเขิน สภาพดินเสื่อมโทรม สำหรับ ปัจจัยที่ส่งผลกระทบต่อทั้งภายนอก (Externality) และภายใน (Internality) จึงเป็นปัจจัยเดียวกันกับหมู่บ้านห้วยยางขาม

2.2.2 ลักษณะทางกายภาพ

หมู่บ้านร่องแมดเป็นพื้นที่ราบลุ่ม ในฤดูฝนจะมีน้ำไหลหลากเข้ามาท่วมในหมู่บ้าน ซึ่งได้เกิดอุทกภัยรุนแรงถึง 3 ครั้ง ในปี 2517, 2523 และ 2527 สภาพดินของหมู่บ้านจะเป็นดินเหนียวเพาะปลูกข้าวได้อย่างเดียว ไม่สามารถเพาะปลูกพืชชนิดอื่นได้ ประกอบกับในฤดูแล้งจะแห้งแล้งมาก น้ำในฝายซึ่งมี 2 แห่ง นอกหมู่บ้าน คือฝายฮ่องฮ้าง และฝายฮ่องซุ่นจะใช้ได้เฉพาะในฤดูฝนเท่านั้น ในฤดูแล้งน้ำจะแห้งขอด

หมู่บ้านมีพื้นที่ทั้งหมด 2,102 ไร่ โดยแบ่งเป็นที่นา 1,984 ไร่ ที่สวน 45 ไร่ ที่อยู่อาศัย 43 ไร่ ที่สาธารณะ 30 ไร่

ลักษณะภูมิอากาศของบ้านร่องแมดโดยทั่วไป ฤดูหนาวจะมีอากาศหนาวจัด ในช่วงเดือน ธันวาคม - มกราคม มีอากาศร้อนจัดในช่วงเดือน เมษายน ฤดูฝนจะเริ่มตั้งแต่เดือนพฤษภาคม ถึง ตุลาคม ฝนตกชุกในเดือนพฤษภาคมและกันยายน

2.2.3 ประชากร

บ้านร่องแมด มี 123 ครัวเรือน จำนวนประชากร 556 คน เป็นเพศชาย 295 คน เพศหญิง 261 คน ส่วนใหญ่เป็นคนที่อพยพมาจากจังหวัดต่าง ๆ ทางภาคอีสาน, คนพื้นเมือง และคนลื้อ

- การศึกษา ประชากรมีจำนวนผู้จบการศึกษาภาคบังคับมากขึ้น และมีผู้ได้รับการศึกษาสูงเป็นจำนวนมากขึ้น ชาวบ้านให้ความสำคัญกับการให้การศึกษาแก่บุตรหลานมากขึ้น ส่วนใหญ่ส่งไปศึกษาต่อในต่างจังหวัด

บ้านร่องแมดมีแหล่งข้อมูลด้านการศึกษา จำนวน 3 แห่ง คือ โรงเรียนชั้นประถมศึกษา 1 แห่ง ศูนย์พัฒนาเด็กเล็ก 1 แห่ง และที่อ่านหนังสือหมู่บ้าน 1 แห่ง

ระดับการศึกษาของผู้ที่จบการศึกษาภาคบังคับคิดเป็น ร้อยละ 99

ระดับการศึกษาของผู้ที่จบการศึกษาภาคบังคับและเข้าศึกษาต่อในระดับมัธยมศึกษา คิดเป็นร้อยละ 99

นอกจากนั้นประชาชนยังได้รับความรู้ข้อมูลข่าวสารจากหอกระจายข่าวประจำหมู่บ้านไว้สำหรับประกาศเรียกประชุม ผู้ใหญ่บ้านจะเป็นผู้นำข้อมูลข่าวสารมาแจ้งให้ชาวบ้านรับทราบ นอกจากนั้นยังมีการรับข่าวสารจากหนังสือพิมพ์ ซึ่งมีที่อ่านหนังสือพิมพ์ประจำหมู่บ้าน 1 แห่ง และยังรับข่าวสารจากหน่วยราชการของรัฐ ที่เวียนกันเข้าไปจัดฝึกอบรมในหมู่บ้าน

- อาชีพ

อาชีพดั้งเดิมของหมู่บ้าน เช่นการปลูกหม่อนเลี้ยงไหม ทอผ้า ได้หายไปจากหมู่บ้าน มีเพียง 1 หรือ 2 ราย ที่ยังทำอยู่แต่ทำไว้ใช้ในครัวเรือนเท่านั้นเนื่องจากไม่มีผู้สืบทอดและชาวบ้านนิยมซื้อผ้าจากร้านค้ามาตัดเย็บมากกว่า ปัจจุบันอาชีพหลักของหมู่บ้าน ก็ยังคงเป็นการทำนา ส่วนพืชผักสวนครัว ปลูกไว้เพื่อบริโภคเท่านั้น การลงทุนจะกู้เงินจากธนาคารหมู่บ้าน ซึ่งมีเงินกองทุนประมาณ 1,200,000 บาท โดยปล่อยกู้ในอัตราดอกเบี้ยร้อยละ 3 บาท การปลูกข้าวส่วนใหญ่ชาวบ้านจะลงแขก หรือ “เอามื้อ” กันเป็นส่วนใหญ่ ยกเว้นรายที่มีพื้นที่ปลูกข้าวมากต้องจ้างแรงงานมาช่วยปลูก ในอัตราค่าจ้างวันละ 100 บาท

- ประเพณีต่าง ๆ ของหมู่บ้าน

ประเพณีต่าง ๆ ของหมู่บ้าน เหมือนกับประเพณีทางเหนือ เช่น ยี่เป็ง, ลอยกระทง, รดน้ำดำหัววันสงกรานต์, ตานก๋วยสลาก, แต่งงาน, บวชนาค, ขึ้นบ้านใหม่, สืบชะตา, ส่งเคราะห์, ถูขวัญ, ทานข้าวใหม่ เป็นต้น

นอกจากประเพณีดังกล่าวแล้ว ทางหมู่บ้านร่องแมดยังมีงานประเพณีที่มีเฉพาะในหมู่บ้าน ดังนี้.-

- ประเพณีเลี้ยงผีบ้านคือเจ้าพ่อคำแดงซึ่งอันเชิญมาจากบ้านลอมมาเป็นผีบ้านร่องแมดทุกปีในเดือน 5 คือ เดือนพฤษภาคม ชาวบ้าน หมู่ 4, หมู่ 7 และ หมู่ 11 ทุกครัวเรือนจะมาร่วมพิธีกรรมเลี้ยงผี โดยมีไก่และเหล้าเป็นเครื่องสังเวยเป็นการแก้บนที่ผีบ้านช่วยปกป้องรักษาชาวบ้านให้มีความเป็นอยู่อย่างปกติสุข

- การทำบุญในวันเข้าพรรษา ในระหว่าง 3 เดือน ชาวบ้านจะเวียนกันทำข้าวต้มขนมไปถวายวัดโดยแบ่งเป็นหมวด 11 หมวด แล้วชาวบ้านคนอื่น ๆ ก็จะไปรวมกินร่วมทานด้วย

- ประเพณีสืบสานวัฒนธรรมประเพณีไทยพื้นบ้านซึ่งจัดขึ้นทุกปีที่โรงเรียนพญาลอ เรียกว่า ปู่ญาพญาลอจะจัดกันในเดือนเมษายน ในงานจะมีการละเล่นพื้นบ้าน สีซอล้อซอซึง ปล่อยโคมลอย การทำอาหารพื้นเมืองนานาชาติ

การสืบสานวัฒนธรรมประเพณีต่าง ๆ ข้างต้น ชาวบ้านจะร่วมใจกันมาร่วมพิธีโดยพร้อมเพรียงกันตลอดรวมไปจนถึงคนหนุ่มคนสาว ต่างก็ให้ความสำคัญในการสืบทอดวัฒนธรรมประเพณีของหมู่บ้านร่องแมด

2.2.4 การจัดการทรัพยากรน้ำ

- เพื่อการเกษตร

แหล่งน้ำตามธรรมชาติที่มีอยู่ในหมู่บ้านร่องแมดได้แก่ ร่องแมด ซึ่งมีพื้นที่รับประโยชน์ 500 ไร่

แต่เดิมก่อนที่จะมีการขุดลอกร่องแมด น้ำในร่องแมดจะมีอย่างอุดมสมบูรณ์ใช้เพาะปลูกได้ตลอดปี นับแต่ปี 2512 เป็นต้นมา ที่มีการตัดไม้ทำลายป่าที่คอยห้วยยางขาม 10 ปีให้หลังต่อมา น้ำในร่องแมดก็แห้งไปในฤดูแล้ง ฝ่ายที่มีอยู่ 2 แห่งคือ ฝ่ายช่องฮ้างและฝานช่องขุนก็แห้งในฤดูแล้งเช่นกัน แต่อย่างไรก็ตาม หลังจากมีการขุดลอกร่องแมดในปี 2537 มีปริมาณการกักเก็บน้ำถึง 26,000 ลูกบาศก์เมตร ก็พอน้ำเก็บไว้เสริมการเพาะปลูกพืชผักสวนครัวได้ตลอดปี ดังนั้น ฝ่ายทั้งสอง 2 แห่ง ข้างต้นจึงมีบทบาทเฉพาะในฤดูฝนเพื่อยกระดับน้ำและแบ่งน้ำเข้านาเท่านั้น แต่อย่างไรก็ตาม ชาวบ้านก็ยังคงลงแรงกันร่วมพัฒนาดูแลเหมืองฝายอยู่เป็นประจำทุกปี ปีละครั้ง ผู้ที่ไม่มาก็ต้องจ้างแรงงานแทน

ในช่วงฤดูทำนาชาวบ้านร่องแมดจะหว่านกล้าโดยสูบน้ำจากร่องแมดมาใช้เลี้ยงกล้า สำหรับเจ้าของที่นาที่อยู่ไกลออกไปก็จะได้รับความเอื้อเฟื้อจากเจ้าของที่นาที่อยู่ใกล้ร่องแมดที่ยอมให้สูบน้ำจากที่นาตนเองไปเลี้ยงต้นกล้าในนาที่อยู่ห่างไกลออกไปได้

การทำนาข้าวของบ้านร่องแมดซึ่งเป็นอาชีพหลักอาชีพเดียวที่ชาวบ้านทำกันอยู่แต่ต้องประสบกับปัญหาหอยเชอรี่ระบาด และปุ๋ยที่กักดินต้นข้าวทำให้ชาวนาต้องใช้สารเคมีเป็นจำนวนมากในการกำจัดศัตรูข้าว จึงทำให้มีสารเคมีไหลลงสู่ลำเหมือง และลงสู่ร่องน้ำในหมู่บ้านร่องแมด ซึ่งส่งผลกระทบต่ออนามัยและสิ่งแวดล้อมของหมู่บ้าน ที่เห็นได้ชัดเจนคือ ปลิงได้หายไปจากแหล่งน้ำต่าง ๆ ของหมู่บ้าน

- เพื่อการอุปโภคบริโภค

บ่อน้ำตื้น ซึ่งในอดีตมีทุกหลังคาเรือน ปัจจุบันชาวบ้านร่องแมคหันมาพึ่งน้ำประปาเป็นหลัก ดังนั้น จึงมีการถมบ่อน้ำตื้นจนเกือบหมด

บ่อน้ำบาดาล เป็นของทางหน่วยราชการมาเจาะให้มี 2 บ่อ คือบ่อของ รพช. และกรมทรัพยากรธรณี และยังใช้ได้จนถึงปัจจุบัน โดยเฉพาะบ่อของกรมทรัพยากรธรณี ใช้เป็นแหล่งน้ำดิบสำหรับผลิตประปาหมู่บ้าน

บางครัวเรือนก็จ้างเอกชนมาเจาะบ่อน้ำบาดาล ในพื้นที่การเกษตรที่อยู่ไกลจากแหล่งน้ำ แต่มีเพียง 7-8 ครัวเรือนเท่านั้น

ประปา หน่วยงานที่ก่อสร้างคือกรมอนามัย โดยใช้น้ำดิบจากบ่อน้ำบาดาลของกรมทรัพยากรธรณี ก่อสร้างเสร็จเมื่อ มีนาคม 2534 ปริมาณน้ำมีมากจนสามารถจ่ายน้ำให้กับ 2 หมู่บ้านคือ หมู่ 7 และหมู่ 11 ได้ตลอดทั้งปี ประกอบกับคุณภาพน้ำอยู่ในขั้นดี จึงเป็นแหล่งน้ำหลักของหมู่บ้านร่องแมค ในการอุปโภคบริโภคมาโดยตลอด

น้ำฝน ชาวบ้านร่องแมคไม่นิยมเก็บน้ำไว้อุปโภคบริโภค แต่บางครัวเรือนมีภาชนะเก็บน้ำไว้สำหรับเก็บน้ำประปา ไว้ใช้กรณีประปาชำรุดจ่ายน้ำไม่ได้

2.2.5 การใช้ทรัพยากรที่ดิน

ที่ดิน หมู่บ้านร่องแมคมีที่ดินทั้งหมด 2,102 ไร่ แบ่งเป็นที่ทำการเกษตร 2,029 ไร่ ที่อยู่อาศัย 43 ไร่ ที่สาธารณะ 30 ไร่

ที่สาธารณะ 30 ไร่ประกอบด้วย

- ป่าช้า, สถานีอนามัย, วัด, โรงเรียน, ศาลหลักเมือง, ศูนย์พัฒนาเด็กเล็ก, สภาตำบล, ที่อ่านหนังสือพิมพ์

ที่ทำการเกษตร จะอยู่ติดกับหมู่บ้านบริเวณโดยรอบนอกหมู่บ้าน ที่ทำกินของชาวบ้านจะเป็นที่นา 1,984 ไร่ ที่สวน 45 ไร่

การทำนาของชาวบ้านได้ผลพอประมาณ เฉลี่ยไร่ละ 600 กิโลกรัม/ไร่ จึงจำเป็นต้องใช้พื้นที่ในการปลูกข้าวเป็นจำนวนมากเพื่อเก็บไว้ขายเป็นรายได้ เนื่องจากไม่มีอาชีพอื่น

สำหรับไม้ผล จะปลูกคละกันไปแต่ไม่ได้ผลเท่าที่ควรเนื่องจากสภาพดินเลว เป็นดินเหนียว จึงปลูกเอาไว้เก็บกินเท่านั้น

2.2.6 ลักษณะการรวมกลุ่มของประชาชนและการมีส่วนร่วมในการพัฒนาชุมชน

โดยหลักการการมีส่วนร่วมของประชาชนแล้ว ย่อมเกิดขึ้นมาจากการสนใจ ห่วงกังวล ในปัญหาาร่วมกัน ตลอดจนมีความเดือดร้อน จนนำไปสู่การตกลงร่วมใจกันที่จะเปลี่ยนแปลงกลุ่มหรือ

ชุมชนไปในทิศทางที่ต้องการ แต่ความเป็นจริงแล้ว ลักษณะการรวมกลุ่มกันของประชาชนในหมู่บ้าน ร่องแมค ตลอดจนการมีส่วนร่วมของประชาชนไม่ได้เกิดขึ้นตามหลักการดังกล่าวข้างต้น แต่ถูกชักจูง และชี้นำโดยผู้นำหมู่บ้าน ซึ่งมีบทบาทอย่างมาในการพัฒนาชุมชน เนื่องจากเป็นเจ้าหน้าที่ของรัฐ ทำให้เกิดการพัฒนาแบบอย่างมีแบบแผนองค์การ (Organization Pattern) ซึ่งมีผลกระทบต่อกระบวนการมีส่วนร่วมของประชาชน กล่าวคือ ประชาชนจะเข้าไปมีส่วนร่วมในฐานะปัจเจกชน หรือในฐานะสมาชิกของสังคมหรือชุมชนได้น้อย เพราะมีผู้นำมีบทบาทสูงมาก และผู้นำหมู่บ้านได้ใช้อำนาจให้เป็นประโยชน์ตามวัตถุประสงค์ส่วนตัวของผู้นำ

จะเห็นได้ว่าบทบาทที่ประชาชนควรจะได้มีการพัฒนาเพื่อการรวมกลุ่มและการเข้าไปมีส่วนร่วมในการพัฒนา กลับตกไปอยู่ที่ผู้นำชุมชน ซึ่งพอจะสรุปบทบาทต่าง ๆ ของผู้นำในชุมชนให้ เห็นภาพโดยกว้าง ๆ ดังนี้

- บทบาทของผู้ใหญ่บ้าน

ในด้านการปกครองป้องกันและปราบปรามก็เช่นเดียวกับบ้านห้วยยางขาม ที่ผู้ใหญ่บ้าน ทำหน้าที่เป็นตัวแทนของรัฐที่ใกล้ชิดประชาชนมากที่สุด ซึ่งมีภาระหน้าที่และบทบาทที่ไม่ต่างกันในการสานต่อภารกิจของทุกหน่วยงานที่นำบริการของรัฐลงสู่หมู่บ้าน ตลอดจนสภาพปัญหาในการทำงานก็จะไม่แตกต่างกันกับบ้านห้วยยางขามที่มีภารกิจมากจนทำได้ไม่ทั่วถึง แต่ปัจจุบันก็ได้รับความร่วมมือจากองค์กรต่าง ๆ ที่เกิดขึ้นมาในระยะ 2-3 ปี มาแล้ว เป็นกำลังสำคัญในการช่วยเหลือผู้ใหญ่บ้านในการทำกิจกรรมต่าง ๆ ของทางราชการ

สำหรับบทบาทของผู้ใหญ่บ้านร่องแมค หมู่ 7 ในการจัดการทรัพยากรน้ำ ซึ่งแยกออกเป็น 2 ส่วน คือ

- การจัดการทรัพยากรน้ำในส่วนที่เป็นการจัดการอย่างยั่งยืน โดยการดูแลรักษาป่าต้นน้ำ นั้น เนื่องจากต้นน้ำบ้านร่องแมคเป็นต้นน้ำเดียวกับบ้านห้วยยางขาม และอยู่ห่างไกลจากบ้านร่องแมค มาก ทางหมู่บ้านจึงให้ความร่วมมือในการดูแลรักษาป่าไม้ที่คอยห้วยยางขาม โดยการไม่ไปรบกวน ลักลอบตัดไม้ทำลายป่า ไม่ว่าจะเป็นการไปตัดไม้เพื่อนำมาเป็นเชื้อเพลิง หรือนำมาเป็นไม้ใช้สอยอื่น ๆ โดยเด็ดขาด ซึ่งเป็นไปตามมติที่ประชุมหมู่บ้านห้วยยางขามได้ทำความตกลงกันไว้กับหมู่บ้านใกล้เคียง และพ่อหลวงบ้านร่องแมคได้นำมติที่ประชุมดังกล่าวมาแจ้งกับลูกบ้านร่องแมคให้ถือปฏิบัติ ตามอย่างเคร่งครัด ซึ่งก็ไม่ปรากฏว่ามีชาวบ้านร่องแมคก้าวล่วงไปบุกรุกป่าที่คอยห้วยยางขามแต่อย่างใด

- การจัดการทรัพยากรน้ำภายในหมู่บ้าน คือ น้ำในร่องแมค พ่ออนันต์ แสนชัย อดีตผู้ใหญ่บ้านบ้านร่องแมค เล่าว่า แต่เดิมนายังมีน้ำอยู่อย่างอุดมสมบูรณ์ ในร่องแมค ก็ไม่ได้มีการจัดตั้งกลุ่มขึ้นมาบริหารจัดการกับน้ำในร่องแมคแต่อย่างใด ใครต้องการใช้น้ำทำอะไร แค่ไหน เพียงใด

ก็ไม่มีใครว่ากล่าว เนื่องจากมีน้ำอยู่อย่างเหลือเฟือเพียงพอสำหรับทุก ๆ คนในหมู่บ้าน ประกอบกับ การทำกิจกรรมที่ต้องใช้น้ำของคนในหมู่บ้านร่องแมคมีเพียงการทำนาอย่างเดียว จึงไม่เกิดปัญหาเรื่อง การขาดแคลนน้ำแต่อย่างใด จนกระทั่งเกิดความแห้งแล้ง น้ำในร่องแมคแห้งขอด จนต้องมีการขอ โครงการขุดลอกร่องแมคจากหน่วยงานของรัฐ ซึ่งดำเนินการขุดลอกโดยสำนักงาน รพช. ในปี 2537 จากนั้นมาก็เริ่มมีน้ำในร่องแมคเก็บไว้ใช้ในฤดูแล้งได้อย่างพอเพียง ซึ่งก็ไม่ได้มีการบริหารจัดการ แต่อย่างใด เนื่องจากสาเหตุ ดังนี้

1. สภาพดินในหมู่บ้านร่องแมคเป็นดินเหนียว เพาะปลูกพืชอย่างอื่นไม่ได้ นอกจาก ปลูกข้าวเท่านั้น ปริมาณการใช้น้ำจากร่องแมคในการเกษตรจึงมีไม่มาก
2. ปริมาณการใช้สารเคมีในพื้นที่การเกษตรของหมู่บ้านร่องแมคมีปริมาณมาก จนไหล ลงสู่ร่องแมค ทำให้ชาวบ้านไม่กล้านำน้ำในร่องแมคมาใช้อุปโภค หรือเลี้ยงสัตว์ (อนันต์ แสนชัย, 2543)

- บทบาทของกลุ่มผู้ใช้น้ำเหมืองฝาย

เหมืองฝายของหมู่บ้านร่องแมค หมู่ 7 เป็นเหมืองฝายที่ใช้ร่วมกับหมู่บ้านอื่น มีด้วยกัน 2 แห่ง คือ ฝายฮ่องฮ้าง และฝายฮ่องซุ่น บ้านร่องแมค หมู่ 7 ใช้ประโยชน์จากฝายทั้ง 2 แห่ง ในเฉพาะ ฤดูฝน ใช้กักเก็บน้ำได้มากและมีระดับน้ำสูงขึ้น เพื่อแบ่งน้ำเข้านาเท่านั้น นายเหมืองจึงมีหน้าที่ดูแล โดยทั่ว ๆ ไปในการนัดหมายเกษตรกรพัฒนาเหมืองฝายในช่วงหน้าแล้งปีละ 1 ครั้ง เช่น กำจัดวัชพืช ขุดลอกหน้าฝาย ซ่อมแซมส่วนที่ชำรุดเสียหายเป็นต้น เนื่องจากเป็นเหมืองฝายที่ใช้ร่วมกันหลาย หมู่บ้านบ้านร่องแมค จึงส่งตัวแทนเป็นกรรมการเหมืองฝายร่วมดังนี้-

ฝายฮ่องฮ้าง ไม่มีกรรมการร่วม ตัวเหมืองฝายอยู่ในเขตบ้านสันหลวง กรรมการส่วนใหญ่ จึงเป็นชาวบ้านบ้านสันหลวง

ฝายฮ่องซุ่น มีนายตัน ตะโย และนายปิ่น บุญทัน ชาวบ้านร่องแมคเป็นกรรมการร่วม คณะกรรมการเหมืองฝายอยู่ในวาระ 2 ปี แล้วเลือกตั้งกันใหม่ โดยมีเกษตรกรทุกครัวเรือนใน หมู่บ้านร่องแมคเป็นสมาชิกกลุ่ม

การจัดการกับกรณีพิพาทก็เช่นเดียวกับบ้านห้วยยางขาม หากมีการลักลอบตักน้ำเข้าที่นา หรือปิดกั้นคูคลองทำให้เกษตรกรรายอื่นเสียประโยชน์ คณะกรรมการเหมืองฝายจะร่วมกันพิจารณา ปรับไหมหรือลงโทษ โดยการให้ผู้กระทำความผิดแก้ไขต้นเหตุแห่งความเสียหายนั้นเสีย โดยที่ ผู้ใหญ่บ้านไม่ได้เข้าไปยุ่งเกี่ยวด้วย

- บทบาทของกลุ่มผู้ใช้น้ำประปาหมู่บ้าน

ประปาหมู่บ้านก่อสร้างโดยกรมอนามัยเมื่อเดือนมีนาคม 2534 โดยใช้น้ำดิบจากบ่อบาดาล ของกรมทรัพยากรธรณี สภาพน้ำใช้อุปโภคบริโภคได้ มีปริมาณน้ำตลอดปี จึงเป็นแหล่งน้ำหลักของ

หมู่บ้าน 2 หมู่บ้าน คือ บ้านร่องแมด หมู่ 7 และบ้านร่องแมด หมู่ 11 โดยมีชาวบ้านทั้ง 2 หมู่บ้าน เป็นสมาชิกกลุ่มทศวรรษเรือนการบริหารจัดการ มีคณะกรรมการกลุ่มผู้ใช้น้ำประปาเป็นผู้บริหาร การจัดเก็บค่าน้ำในอัตราหน่วยละ 4.50 บาท และทำหน้าที่บำรุงรักษา

ตารางที่ 3 แสดงรายชื่อคณะกรรมการกลุ่มผู้ใช้น้ำจากประปาหมู่บ้าน

ลำดับที่	ชื่อ - สกุล	ตำแหน่ง
1	นายขยศ ภาแก้ว	ประธานกลุ่ม
2	นายสมเด็จ แก้วมาลัย	เหรัญญิก
3	นายเลิศ น้อยหล้า	กรรมการ
4	นายผ่าน ใจจันทร์	กรรมการ
5	นายสาริต รูปกลม	ผู้ดูแล

คณะกรรมการข้างต้นอยู่ในวาระ 2 ปี ปัจจุบันมีเงินกองทุนประปา 5 – 6 แสนบาท การดำเนินงานที่ผ่านมาไม่มีปัญหาอุปสรรคแต่อย่างใด กลุ่มฯ มีความเข้มแข็งในการบริหารจัดการ ตลอดจนมีส่วนร่วมในการพัฒนาหมู่บ้านในด้านต่าง ๆ ร่วมกับองค์กรอื่น ๆ ในหมู่บ้าน

จะเห็นได้ว่า ลักษณะการรวมกลุ่มและการมีส่วนร่วมของประชาชน ถูกจำกัดโดยปัจจัย ที่เป็นผลกระทบ 2 ประการ คือ

1. ผลกระทบจากภายนอก (Externality) ซึ่งประกอบด้วย

1.1 การบริหารการปกครองแบบรวมศูนย์อำนาจ (Centralization) ของรัฐผ่านมาทาง กรมการปกครอง โดยมีผู้ใหญ่บ้านเป็นตัวแทนของรัฐในหมู่บ้าน ผู้ใหญ่บ้านจึงมีบทบาทสูงทั้งด้าน ปกครองและด้านการพัฒนาหมู่บ้าน โดยพิจารณาได้จากแผนภูมิการประสานงานและพัฒนาหมู่บ้าน (แผนภูมิที่ 1) แสดงให้เห็นว่าชาวบ้านร่องแมดยังอยู่ในสภาพของคนชายขอบ ยังไม่มีอำนาจในการ จัดการชุมชนด้วยตนเองแต่อย่างใด องค์กรชุมชนถูกทำให้อ่อนแอลงโดยระบบการวางแผนและ ตัดสินใจจากผู้ที่กำหนดนโยบายในระดับสูง (Top - Down) ชาวบ้านไม่มีส่วนร่วมในการวิเคราะห์ ปัญหา ตัดสินใจ และเลือกหนทางแก้ไขปัญหาของหมู่บ้านด้วยตัวของชุมชนเอง ทำให้ ชุมชนคิดเอง ทำเองไม่เป็น

1.2 ระบบการศึกษาที่เดินตามแนวทางตะวันตก (Westernization) เป็นระบบของ การแข่งขันแพ้คัดออก เน้นความเป็นเลิศทางวิชาการและเทคโนโลยีสมัยใหม่ ละทิ้งภูมิปัญญา ชาวบ้าน ทำให้ผู้ที่ด้อยกว่าคือชาวชนบท ต้องออกจากระบบการศึกษากลางคืน และไม่สามารถนำเอา ความรู้วิชาสามัญมาใช้ในชีวิตประจำวันได้ แสดงถึงความล้มเหลวของระบบการศึกษาของไทย

ทำให้ชาวชนบทมีทางเลือกในการดำรงชีวิตเพียง 2 ทางคือ ดำเนินวิถีชีวิตการเกษตรตามรอย บรรพบุรุษ และออกไปรับจ้างแรงงานไร้ฝีมือนอกหมู่บ้าน กลายเป็นกรรมกรไปในที่สุด

1.3 **ลัทธิบริโภคนิยม (Consumerism)** ซึ่งมาตามกระแสหลักในการพัฒนา โดยเน้นการพัฒนาอุตสาหกรรม (Industrialization) เป็นตัวกระตุ้นให้เกิดการบริโภควัตถุอย่างไร้ขอบเขต และลัทธิบริโภคนิยมนี้ได้แพร่กระจายไปทั่วทุกมุมโลกอย่างรวดเร็วในยุคโลกาภิวัตน์ (Globalization) ซึ่งส่งผลกระทบต่อชุมชนบ้านร่องแมดด้วยเช่นกัน มีการแข่งขันกันแสวงหาผลประโยชน์ส่วนตัว เพื่อที่จะได้มาซึ่งวัตถุที่อำนวยความสะดวกในชีวิตประจำวัน จนส่งผลกระทบต่อระบบนิเวศ และละเลยต่อการทำประโยชน์เพื่อส่วนรวม

2. **ผลกระทบจากภายใน (Internality)** ซึ่งเป็นผลสืบเนื่องมาจากปัจจัยภายนอก (Externality) ทำลายระบบนิเวศ ทำลายระบบชุมชน ส่งผลทำให้สถาบันครอบครัวอ่อนแอ ครอบครัวต้องแยกกันทำมาหากิน เกิดความห่างเหิน นำไปสู่ปัญหาครอบครัว และครอบครัวล่มสลายในที่สุด

จากปัจจัยผลกระทบดังกล่าวข้างต้น จึงพอจะสรุปลักษณะการรวมกลุ่มในชุมชนบ้านร่องแมด ก่อนการเข้ามาของสื่อน้ำในไร่นาได้ ดังนี้.-

จากการศึกษาข้อมูลโดยทั่วไปของหมู่บ้านร่องแมด ตลอดจนการศึกษาสภาพสังคมความเป็นอยู่ของชุมชนบ้านร่องแมด พบว่าหมู่บ้านร่องแมดประกอบไปด้วยชาวบ้านที่อพยพมาจากภาคอีสานเป็นส่วนใหญ่ นอกนั้นก็มิชนชาติขมุบั้งและคนในภาคเหนือบางส่วน จึงมีความหลากหลายของเชื้อชาติประชากรมากกว่าหมู่บ้านห้วยยางขาม แต่อย่างไรก็ดี ชาวบ้านร่องแมดรุ่นแรก ๆ ก็ได้ปฏิบัติเช่นเดียวกับชาวบ้านห้วยยางขามรุ่นแรก ๆ ด้วยเช่นกัน ในการไปอัญเชิญ “ผี” จากที่อื่นมาเป็น “ผีบ้าน ” เนื่องจากต่างก็ไม่มี “ผีบรรพบุรุษ” ร่วมกัน ที่จะเป็นที่ยึดเหนี่ยวและเป็นศูนย์รวมของความเป็นอันหนึ่งอันเดียวกัน เพราะอพยพมาจากคนละทิศละทางและมาอยู่ร่วมกัน

การรวมตัวกันในระบบผลิตซึ่งมีการปลูกข้าวอย่างเดี่ยวของชาวบ้านร่องแมด จึงมีลักษณะที่ไม่แตกต่างจากชาวบ้านห้วยยางขามแต่อย่างใด เริ่มตั้งแต่รวมตัวกันปั่นฝ้าย จุดเหมือง ดูแลลำเหมือง และมีการรวมตัวกัน “ลงแขก” หรือ “เอามือ” กันเฉพาะในการปลูกข้าวและเกี่ยวข้าวเท่านั้น ซึ่งก็มีการรวมกลุ่มกันในทำนองนี้ลดน้อยถอยลงไปมาก เช่นเดียวกับบ้านห้วยยางขาม การดูแลเหมืองฝายก็ทำกันเพียงปีละครั้ง การรวมตัวในเรื่องระบบผลิตจึงเป็นไปอย่างหลวม ๆ เช่นกัน

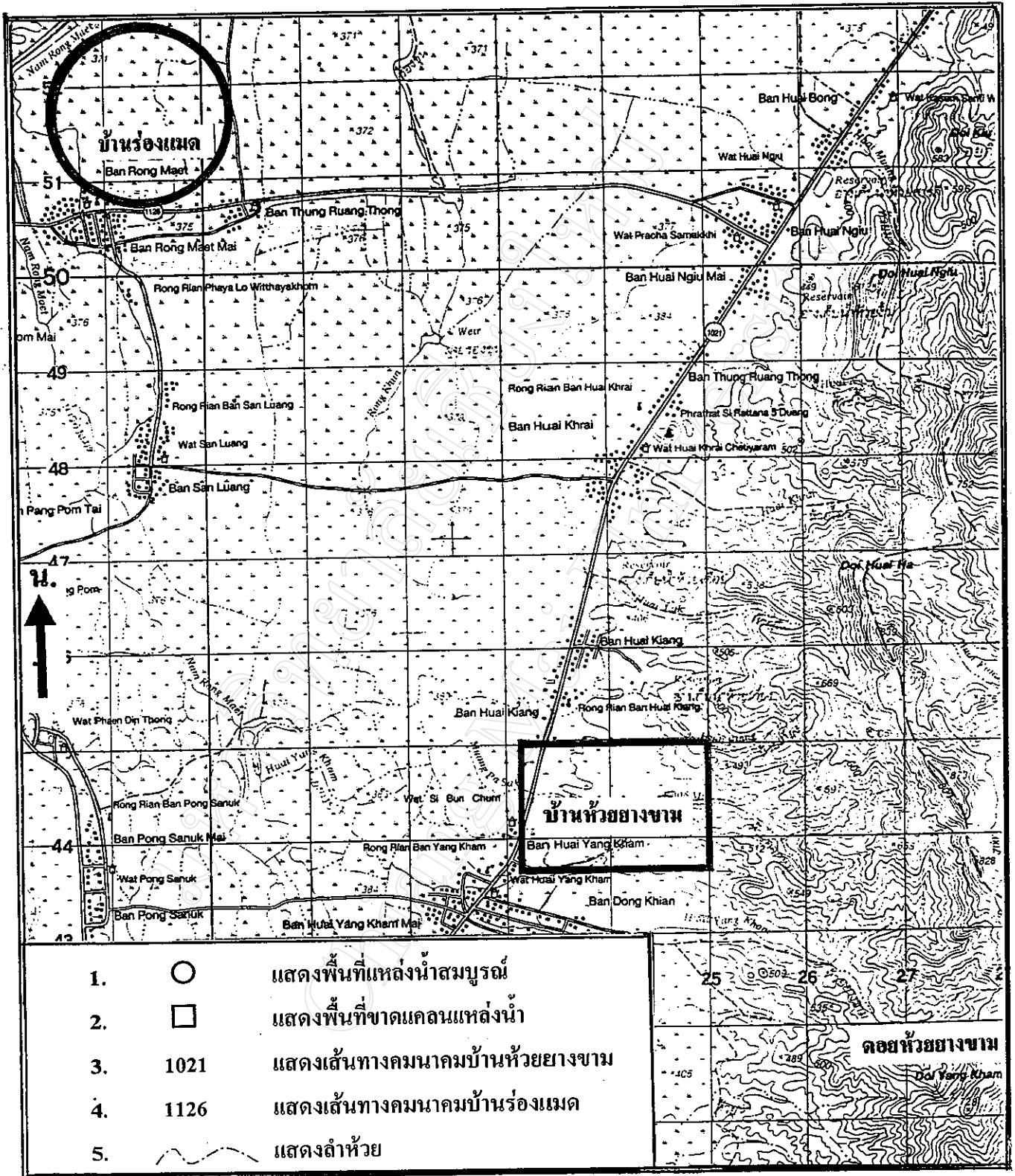
การรวมตัวกันของชุมชนบ้านร่องแมดในการประกอบพิธีกรรมสำคัญ ๆ ตลอดจนงานบุญงานกุศล และความเชื่อที่เกี่ยวข้องกับการผลิตและชีวิตประจำวัน แม้ว่าทางบ้านร่องแมดจะมีความร่วมมือที่เข้มข้นมากกว่าทางบ้านห้วยยางขาม โดยเฉพาะประเพณีที่สำคัญของหมู่บ้าน เช่น ปู่จาพญาโลกี่ดี หรือประเพณีอื่น ๆ ที่จะมีทั้งคนหนุ่มคนสาวมาร่วมกันมากกว่าทางบ้านห้วยยางขาม

เนื่องมาจากคนส่วนใหญ่อพยพมาจากอีสาน การที่เป็นคน “พลัดถิ่น” จึงมีความผูกพันทางสายเลือดมากกว่าบ้านห้วยยางขาม การสืบทอดวัฒนธรรมผ่านระบบครอบครัวจึงเข้มข้นมากกว่าทางบ้านห้วยยางขาม แต่ถ้าเป็นประเพณีทั่ว ๆ ไป เช่น งานศพ ขึ้นบ้านใหม่ งานแต่งงาน หรืออื่น ๆ การรวมตัวก็เป็นไปในลักษณะเดียวกับบ้านห้วยยางขาม ยังเป็นไปอย่างหลวม ๆ มักจะมีการ “ฝากซอง” เช่นเดียวกัน

การรวมตัวกันทางสังคมในด้านอื่น ๆ ไม่ว่าจะเป็นกลุ่มผู้ใช้น้ำประปา, กลุ่มออมทรัพย์, กลุ่มฌาปนกิจสงเคราะห์ ก็มีลักษณะการรวมตัวที่ไม่แตกต่างไปจากหมู่บ้านห้วยยางขาม เป็นการรวมตัวกันแบบหลวม ๆ ไม่ถาวร ซึ่งสามารถนำแนวคิดแบบแผนขององค์การ (Organization Pattern) มาอธิบายว่ามีผลกระทบต่อกระบวนการมีส่วนร่วมกล่าวคือ บุคคลที่เป็นสมาชิกกลุ่มนั้น ๆ เข้าไปมีส่วนร่วมในฐานะปัจเจกชน หรือในฐานะสมาชิกกลุ่มที่ผู้นำมีบทบาทมาก ผู้นำในชุมชนก็คือผู้ใหญ่บ้านที่นำนโยบายของรัฐมาปฏิบัติให้เกิดรูปธรรมโดยชักจูงชาวบ้านเข้าร่วมกิจกรรมทางสังคมและใช้องค์กรให้เป็นประโยชน์ตามวัตถุประสงค์ส่วนของผู้นำของหมู่บ้าน (เสมอ จันทรพัณ, 2529 : 61- 62) ซึ่งเป็นไปตามหลักความสัมพันธ์ทางสังคมที่ไม่ได้วางอยู่บนพื้นฐานของครอบครัวและระบบความสัมพันธ์ทางเครือญาติ จึงทำให้ความสัมพันธ์ทางสังคมเป็นไปอย่างหลวม ๆ และไม่ถาวร

2.2.7 สภาพสภาพของหมู่บ้านห้วยยางขามและหมู่บ้านร่องแมดก่อนที่จะมีสระน้ำในไร่นา

- (1) สภาพความแห้งแล้งทำให้ประชาชนส่วนใหญ่ของหมู่บ้านออกไปรับจ้างทั่วไปนอกหมู่บ้าน นอกฤดูเพาะปลูก
- (2) สภาพที่ต้องเผชิญวิกฤตการณ์ขาดแคลนน้ำเพื่อการเกษตร กระตุ้นให้เกิดการรวมตัวกันของเกษตรกรในการเสาะแสวงหาโครงการช่วยเหลือในด้านแหล่งน้ำจากหน่วยงานต่าง ๆ
- (3) ความร่วมมือภายในหมู่บ้านอ่อนตัวลง ชุมชนอ่อนแอ
- (4) สภาพป่าที่ลดน้อยลง และเสียหายเป็นอย่างมาก ทำให้ประชาชนตื่นตัวลดการทำลายป่า และปล่อยให้ป่าฟื้นตัวอย่างต่อเนื่องมาเป็นเวลา 10 ปี ก่อนที่สระน้ำในไร่นาจะเข้าไปสู่หมู่บ้าน



แผนที่ที่ 1 แผนที่แสดงที่ตั้งหมู่บ้าน, แหล่งน้ำ, ลำห้วย และเส้นทางคมนาคม