

บทที่ 2

เอกสารและงานวิจัยที่เกี่ยวข้อง

การประเมินความพร้อมของโครงการการจัดการกลุ่มน่าน้ำน่านตอนบน ระยะเริ่มแรกของพื้นที่จัดการต้นน้ำสบสาย เขตอำเภอท่าวังผาจังหวัดน่านนี้ ผู้ศึกษาได้มุ่งประเมินความพร้อมและเงื่อนไขความพร้อมของโครงการ เพื่อต้องการทราบถึงศักยภาพของโครงการ และชุมชนในพื้นที่โครงการว่าพร้อมที่จะร่วมกิจกรรมของโครงการมากน้อยเพียงไร อันจะก่อประโยชน์ในด้านประสิทธิภาพและประสิทธิผลของการดำเนินงานในโครงการ ทั้งด้านปัจจัยป้อนและกระบวนการจัดการบริหารการดำเนินกิจกรรมต่าง ๆ ของบุคลากรที่เกี่ยวข้อง รวมไปถึงการมีส่วนร่วมของชุมชนในพื้นที่โครงการ แนวคิดและทฤษฎีที่เกี่ยวข้องกับการศึกษาวิจัยครั้งนี้ประกอบด้วย

1. หลักการและแนวคิดเกี่ยวกับความพร้อม
2. แนวคิดการมีส่วนร่วม
3. ความตระหนักและทัศนคติ
4. แนวคิดพื้นฐานของการประเมินโครงการ
5. งานวิจัยที่เกี่ยวข้อง
6. กรอบแนวคิดการวิจัย

หลักการและแนวคิดเกี่ยวกับความพร้อม

ความพร้อม(Readiness) เป็นองค์ประกอบส่วนหนึ่งของการเรียนรู้ ซึ่งDollard and Miller (ในกันยา สุวรรณแสง:จิตวิทยาทั่วไป 2540) กล่าวว่า การเรียนรู้เกิดจากปัจจัยดังนี้

1. แรงขับ (Drive) แรงขับปฐมภูมิ(Primary Drive) เป็นสิ่งที่แสดงให้เห็นได้จากภายนอก เช่น ความหิว ฯลฯ แรงขับทุติยภูมิ(Secundary Drive) เป็นสิ่งแสดงความต้องการภายในเช่น การต้องการความมั่นใจ ฯลฯ
2. สิ่งเร้า (Stimulus) เป็นสิ่งที่ทำให้เกิดปฏิกิริยาได้ตอบ เกิดทั้งภายในและภายนอก การตอบสนองต่อสิ่งใด ๆ ก็ตาม
3. การตอบสนอง (Response) อาการที่แสดงออกมาเนื่องจากสิ่งเร้า
4. สิ่งเสริมแรง (Reinforcement) เช่น การได้รับสิ่งตอบแทน ก็มีผลในการเรียนรู้ เป็นการเชื่อมโยงระหว่างสิ่งเร้ากับการตอบสนอง

องค์ประกอบการเรียนรู้ 6 ประการของมอนโร(Monroe) สรุปได้ว่า 1) ความต้องการ 2) เครื่องมือ 3) สักยภาพในการตอบสนองและการเปลี่ยนแปลงพฤติกรรม 4) อุปสรรคที่จะนำไปสู่เป้าหมาย 5) การเลือกและการจำกัดในการตอบสนอง และ 6) ผลของการตอบสนองกล่าวคือ บุคคลมีศักยภาพและความต้องการในการเรียนรู้ที่ต่างกัน

มนัส สุวรรณ (2531) ได้กล่าวถึงความพร้อมที่เป็นสิ่งทำให้เกิดความตระหนัก แก่ผู้ที่จะรับกิจกรรมของโครงการใด ๆ มี 2 ลักษณะ คือ

1) ความพร้อมภายนอก หมายถึง ความพร้อมทางเศรษฐกิจ คือ เป็นความสามารถที่จะรับภาระค่าใช้จ่ายอันอาจเกิดจากการมีค่าใช้จ่ายในการดำเนินกิจกรรม

2) ความพร้อมภายในมีหลายประการ คือ ความพร้อมของระดับความรู้ความเข้าใจในเรื่องทรัพยากรธรรมชาติ และสิ่งแวดล้อมของผู้รับกิจกรรม ส่วนความสามารถที่จะรับกลับเป็นความพร้อมทางสติปัญญา ซึ่งในแต่ละคนไม่เท่าเทียมกัน ความพร้อมทางร่างกาย เป็นความพร้อมทางกายภาพ และความพร้อมทางทัศนคติ หมายถึง ความคิดเห็นของผู้ที่จะรับกิจกรรมใด ๆ ของโครงการเป็นไปในทางที่ดี ก็ถือว่าพร้อมที่จะรับ

แนวความคิดเกี่ยวกับความพร้อมในแง่มุมต่าง ๆ นั้นในการศึกษาต่อโครงการฯ ผู้ศึกษาได้มุ่งไปที่ความพร้อมด้านบริบทของโครงการ และในด้านความพร้อมในส่วนที่เป็นบุคลากร อันรวมไปถึงประชาชนในพื้นที่โครงการด้วยว่ามีความสนใจ ใฝ่ใจ กระตือรือร้น พอใจ และมีทัศนคติที่ดีต่อโครงการนี้หรือไม่ ซึ่งอาจสามารถทำให้ทราบว่าโครงการนี้ มีความพร้อมที่จะดำเนินงานในโครงการต่อไปได้ดีมากน้อยเพียงไร ในช่วงการดำเนินงานระยะที่ 1 ซึ่งมีเวลา 4 ปี

สุชา จันทรเฒ (จิตวิทยาทั่วไป :2535) ให้ความหมายความพร้อมไว้ว่า เป็นสภาพของความเจริญเติบโต กับความสนใจเป็นพื้นฐานความรู้ที่สำคัญ พอที่จะทำให้ผู้เรียนรู้ สำเร็จผลได้

ธอร์น ไคค์(อ้างในสุชา จันทรเฒ, 2535) ได้ตั้ง กฎแห่งความพร้อม(Law of readiness) ในรูปแบบการเตรียมตัว และการเตรียมพร้อมในการที่จะตอบสนองกิจกรรมตามมา หลังจากได้มีการเตรียมตัวพร้อมแล้ว เมื่อพร้อมที่จะเรียนรู้อะไรก็ตาม ก็ต้องมีสภาพร่างกายที่สมบูรณ์และอยู่ในสภาวะจิตใจที่เหมาะสม นอกจากนี้ ธอร์น ไคค์ยังให้หลักความพร้อมไว้ 3 ข้อ คือ 1) เมื่อความพร้อมแสดงออกและผู้กระทำมีสภาวะจิตใจที่ดี พอใจ ก็จะไม่มียะไรมาเปลี่ยนแปลงการกระทำได้ 2) ถ้าพร้อมแต่ไม่ได้แสดงออก ก็จะเกิดความไม่สบายใจ ไม่พึงพอใจ 3) หากเกิดความไม่พร้อมที่จะแสดงออก ถ้าถูกบังคับ ก็จะไม่พอใจ ไม่สบายใจ ก็ไม่สามารถร่วมกิจกรรมใด ๆ ได้

กนกนาก ศิลปาจารย์(2536) อธิบายเรื่องความพร้อมไว้ว่า เป็นความใฝ่ใจ เป็นแรงจูงใจ และสภาพของการพัฒนา การเป็นองค์ประกอบสำคัญ เช่นเดียวกับนัยหนึ่งว่าความพร้อมเป็นสภาวะของบุคคลที่เรียนรู้และกระทำสิ่งใด ๆ ด้วยความตั้งใจ มีทัศนคติที่ดีมีความสนใจต่อ

สิ่งนั้น ๆ ความพร้อมจะมีมากขึ้นอยู่กับ วุฒิภาวะ ความสนใจ สติปัญญา อารมณ์และ
ประสบการณ์

ดาวนิงและเทคเรย์(Downing and Thackrey:1971, ในกนกนาก ศิลปจารย์:2536) ก็ได้
แบ่งองค์ประกอบของความพร้อมไว้ 4 กลุ่มคือ ทางกาย(Physical factors) สติปัญญา(Intellectual
factors) ด้านสิ่งแวดล้อม(Environmental factors) เป็นประสบการณ์ด้านสังคม และ ด้านอารมณ์
แรงจูงใจ บุคลิกภาพ(Emotional, Motivation, Personality factors) หมายถึงความมั่นคงด้านอารมณ์
และความต้องการที่จะเรียนรู้ต่อกิจกรรมต่าง ๆ

ปิยะนุช เงินคล้าย(2539) ได้ให้แนวคิดเกี่ยวกับการศึกษาทัศนคติ และความพร้อมของ
ประชาชนไว้ว่า วัตถุประสงค์ความรู้ ความเข้าใจในเรื่องการรับรู้สถานการณ์ และศักยภาพในการ
แก้ปัญหาในท้องถิ่น ผลประโยชน์ต่อการบริหารระดับท้องถิ่นจนกระทั่งระดับที่สูงขึ้นไป และ
ความสามารถในการคาดการณ์ อุปสรรคและปัญหาที่เกิดขึ้นกับตัวประชาชนเองเพื่อนำไปสู่
การที่สามารถบอกได้ว่าตนเองกำลังต้องการสิ่งใดในชุมชนนั้น ๆ

ลักขณา ศรีวัฒน์(2539) ได้อธิบายว่า ความพร้อมเป็นเรื่อง การจูงใจ(Motivation) ซึ่ง
หมายถึงความพร้อมของบุคคล เป็นกระบวนการของความเจริญเติบโตหรือเปลี่ยนแปลงของ
ร่างกายมนุษย์และได้พูดถึงเป้าหมายมนุษย์ พฤติกรรมที่จำเพาะเฉพาะที่มนุษย์ที่สามารถถ่ายทอดจาก
รุ่นหนึ่งได้ และอีกประการหนึ่ง การเรียนรู้ของมนุษย์ส่วนหนึ่งจะเรียนรู้จากสิ่งแวดล้อม การปรับ
ตัวเองให้เข้ากับสิ่งแวดล้อม และปรับสิ่งแวดล้อมให้เข้ากับตนเอง

กันยา สุวรรณแสง(จิตวิทยาทั่วไป 2540) หมายถึงความสามารถของ บุคคลที่จะดำเนิน
กิจกรรมใดๆ ให้ได้ผลดีในระยะเวลาใดเวลาหนึ่ง ประกอบด้วยวุฒิภาวะทางกายซึ่งก็คือความเจริญ
ทุกระบบของร่างกาย ทั้งระบบประสาท กล้ามเนื้อและต่อมต่างๆ ที่ผสมผสานเป็นปัจจัยหรือ
สถานการณ์อื่นๆ ได้ ได้แก่ความสนใจ แรงจูงใจ ประสบการณ์เดิม ความต้องการ ฯลฯ หรือ
จะเรียกว่าความพร้อมขึ้นอยู่กับวุฒิภาวะด้วย

วุฒิภาวะ(Maturation) เป็นการเจริญเติบโตตามลำดับขั้นโดยธรรมชาติเป็นลำดับความ
เจริญสูงสุดในด้านใดด้านหนึ่ง ที่จะกระทำสิ่งหนึ่งได้ในระยะใดช่วงระยะหนึ่ง

นอกจากนี้ กันยา สุวรรณแสง(อ้างแล้ว) ยังได้กล่าวถึงตัวแปรที่มีอิทธิพลต่อการเรียนรู้หรือ
ปัจจัยที่ก่อให้เกิดส่งเสริมการเรียนรู้(Variables Influencing Learning)อื่น ๆ อีก คือเรื่องของอายุ
อายุมากขึ้น การเรียนรู้จะด้อยลง ไป แต่สิ่งที่ชัดเจนได้คือประสบการณ์ เพศ หญิงและชายสามารถ
เรียนรู้ถึงต่าง ๆ ได้ทัดเทียมกันแต่ต่างกันที่เจตคติและความสนใจ อาจเป็นเพราะชนบทรรมนิยม
ประเพณีของสังคม ประสบการณ์เดิม เกิดจากการถ่ายโยงการเรียนรู้(Transfer of Learning) เพราะ
การเรียนรู้สิ่งใหม่จำเป็นต้องอาศัยประสบการณ์เดิมแต่ละคนเป็นพื้นฐาน สมรรถวิสัย เป็นขีดจำกัด

สูงสุดในการเรียนรู้ของแต่ละบุคคล ความบกพร่องทางร่างกายบางประการใดๆ ของร่างกายก็จะมีผล เช่นกันต่อความพร้อมที่จะเรียนรู้สิ่งต่างๆ การงูใจ เป็นตัวช่วยกระตุ้นให้มีความต้องการ ความสนใจ ที่จะร่วมกิจกรรมใดๆ สถิติปัญญา โดยรวมแล้ว วูดโรว์(Woodrow, 1946) สรุปว่า คนฉลาด เรียนรู้ได้ดี เร็วกว่า อารมณ์ที่แตกต่างกันก็มีผลต่อการเรียนรู้สิ่งใดๆ

แมคเคซี(ในธีระวัฒน์ ธรรมวุฒิ:2541) ว่าความพร้อมเป็นลักษณะที่ผู้มีความคล่องตัว กระตือลือสัน มีความตั้งใจในการกระทำพฤติกรรมต่าง ๆ เพื่อให้กิจกรรมที่ทำนั้น ๆ ประสบผล สำเร็จ

จากการศึกษาหลักการและแนวคิดเกี่ยวกับความพร้อม สรุปได้ว่าการกระทำกิจกรรม ใด ๆ ก็ตาม สิ่งสำคัญจำเป็นคือต้องศึกษาความพร้อมทั้งสองทาง ทั้งผู้ให้และผู้รับ ความพร้อมที่ผู้ ศึกษาต้องการประเมินในครั้งนี เกี่ยวข้องกับปัจจัยของความพร้อม ได้แก่ แรงขับ ที่เป็นปัญหาหรือ ความต้องการของชุมชน สิ่งรื้ออันเป็นปัจจัยป้องกันจากโครงการและการมีส่วนร่วม ซึ่งสามารถ ศึกษาจากการตอบสนองจากชุมชนจากการใช้รูปแบบของซีพีบี (CIPP) เพื่อศึกษาความพร้อมด้าน สภาพแวดล้อมของหน่วยงาน โครงการและพื้นที่ดำเนินโครงการ ความพร้อมของปัจจัยป้องกันที่มี ทั้งปัจจัยภายนอกและปัจจัยภายใน อันมีผลกระตุ้นให้เกิดการพัฒนาอย่างมีส่วนร่วมของชุมชนใน พื้นที่ดำเนินการได้ ความพร้อมด้านการดำเนินงาน ที่ต้องอาศัยกลยุทธ์ และการวางแผนที่ดีและมีความเป็นไปได้ในกาปฏิบัติ ดังที่ได้กล่าวมาแล้วว่าในชุมชน ความพร้อมเกิดขึ้นได้ต้องเป็นผล จากเงื่อนไขหลายประการเช่น ประสพการณ์การเรียนรู้เดิม สมรรถวิสัยเป็นขีดจำกัดของการเรียนรู้ ของแต่ละบุคคล ซึ่งจำเป็นอย่างยิ่งต้องใช้ระยะเวลาเป็นสำคัญ เพื่อให้เกิดการตอบสนองต่อการ มีส่วนร่วมได้ เรียกได้ว่าเป็นสิ่งเสริมแรงที่เป็นเงื่อนไขของการเกิดความพร้อม ที่นำไปสู่การมี ส่วนร่วมของชุมชน เช่นแรงงูใจ อายุ วุฒิภาวะ ความรู้สึกที่มีต่อหน่วยงานที่นำกิจกรรมเข้าสู่ ชุมชน และในที่สุดก็จะนำไปสู่ผลของการดำเนินการ ซึ่งเป็นตัวบ่งชี้ว่าสิ่งต่างๆที่ได้กระทำไปนั้น ประสบผลสำเร็จมากน้อยเพียงใดและจะเป็นตัวที่สามารถกำหนดได้ว่า โครงการหรือกิจกรรมนั้น ควรดำเนินต่อไปอย่างไร ดังนั้นการพยายามกระทำให้ชุมชนเข้าใจและดำเนินการพัฒนาชุมชนของ ตนเองอย่างมีส่วนร่วม มีความรู้สึกเป็นเจ้าของต่อทรัพยากรธรรมชาติและสิ่งแวดล้อม จึงเป็น กระบวนการเรียนรู้ของทั้งผู้ให้และผู้รับในเวลาเดียวกัน ดังนั้น ผู้ดำเนินโครงการจึงมีความจำเป็น ต้องศึกษาความพร้อมในทุก ๆ ด้านและมีความเข้าใจที่ใช้กลยุทธ์การเข้าหาชุมชนนั้น ๆ ให้ดีก่อน

แนวความคิดเกี่ยวกับการมีส่วนร่วม

จากความสำเร็จในการดำเนินโครงการ ที่เกี่ยวกับการแก้ไขปัญหาระหว่างประชาชนกับรัฐ ที่ผ่านมา ส่วนใหญ่ก็เกิดขึ้นได้จากการมีส่วนร่วมของประชาชนในคอกิจกรรมต่าง ๆ ตามนโยบาย

ของรัฐและในที่สุด การกระจายอำนาจการบริหารงานจึงเกิดขึ้นดังที่เป็นอยู่ปัจจุบัน ถึงแม้ว่ายังไม่สมบูรณ์ ก็ถือว่าได้พัฒนาก้าวไปข้างหน้าได้ระดับหนึ่งแล้ว มีทฤษฎีและแนวคิดมากมายที่กล่าวถึงความสำคัญของการทำงานอย่างมีส่วนร่วม ได้แก่

ไพรัตน์ เตชะรินทร์(2527) เสนอความคิดไว้ว่าการมีส่วนร่วมของกลุ่มเป้าหมายและชุมชนนั้นๆ ต่อกิจกรรมใดๆ ก็ตาม จะมีกระบวนการร่วมศึกษาสาเหตุของปัญหา กำหนดทิศทางโครงการและแผนงาน ของการตัดสินใจการใช้ทรัพยากรที่มีอยู่อย่างจำกัดนั้นและร่วมกันบริหารด้วยสติปัญญา แรงงานและการลงทุนอย่างเต็มความสามารถ รวมไปถึงการประเมินติดตามผลและกระทำกิจกรรมของโครงการอย่างต่อเนื่อง แทนการคิดแบบเดิมๆ ว่า“ประชาชนต้องรอรับนโยบายโครงการกิจกรรม และการสนับสนุนทุนจากรัฐเพียงอย่างเดียว” และไพรัตน์ เตชะรินทร์(2527) ยังได้เสนอแนวทางการพัฒนาโดยการมีส่วนร่วมของประชาชนไว้ว่า 1) ต้องยึดถือจากความต้องการของประชาชนเป็นสิ่งเริ่มต้นที่จะทำกิจกรรมใดๆ แม้ว่าอาจจะต้องใช้เวลาในการทำความเข้าใจให้ยอมรับกิจกรรมนั้นๆ ก่อนก็ตาม 2) การดำเนินกิจกรรมต้องเป็นระบบกลุ่มสร้างพลังและให้เห็นแก่ส่วนรวมมากกว่าส่วนตัว 3) ให้ชุมชนพึ่งตนเองได้ โดยไม่ต้องอาศัยคนภายนอกให้มากที่สุดและให้รู้ดีว่า กิจกรรมนั้นๆ เป็นของชุมชนเอง 4) การทำกิจกรรมต้องให้สอดคล้องกับวิถีชีวิต การใช้ทรัพยากร ขนบธรรมเนียม ประเพณีของชุมชน 5) ผู้นำที่สามารถทำให้คนในชุมชนยอมรับในกิจกรรมนั้นๆ ได้ต้องเป็นผู้ที่ได้รับการยอมรับ 6) การมีส่วนร่วมของชุมชนต้องเข้าร่วมตั้งแต่เริ่มต้น การหาข้อมูล การหาทางแก้ปัญหา การตัดสินใจ การวางแผนดำเนินการ การปฏิบัติการรวมไปถึงการติดตามประเมินผล และร่วมบำรุงรักษาโครงการและดูแลการดำเนินกิจกรรมให้ต่อเนื่องในระยะยาว เพื่อให้เกิดผลของโครงการอย่างมีประสิทธิภาพและอย่างยั่งยืน

อานภาพ ภิรตภท(2528) ได้สรุปรูปแบบของการมีส่วนร่วม ของ L. J. Carry เป็น 2 แบบ คือ การมีส่วนร่วมแบบมีตัวแทน ซึ่งง่ายต่อการจัดระเบียบในการดำเนินการ การกำหนดนโยบาย และการควบคุม และการมีส่วนร่วมแบบไม่มีตัวแทน จะเข้าร่วมโดยตรงในรูปแบบของคณะกรรมการหรือกลุ่มใหญ่ในการดำเนินกิจกรรมทั้งหมด

วิชัย เทียนน้อย(2533) ได้ให้แนวคิดลักษณะการมีส่วนร่วมในการดำเนินงานโครงการของรัฐไว้ว่า การดำเนินการเกี่ยวกับทรัพยากรธรรมชาติแต่ละชนิด หากจะให้ผลดียิ่งขึ้นต้องมีการประสานงานกับหน่วยงานที่เกี่ยวข้อง การขอความร่วมมือจากประชาชนในท้องถิ่นเพื่อช่วยเหลือกิจกรรมในโครงการนั้นพร้อมทั้งการนำกฎหมายมาใช้อย่างพอเหมาะ และควรมีการประสานงานกับหน่วยงานของรัฐที่มีส่วนเกี่ยวข้องกันอย่างสอดคล้องในเชิงนโยบาย เช่น กรมป่าไม้ กรมพัฒนาที่ดิน กรมทรัพยากรธรณี และสำนักงานคณะกรรมการสิ่งแวดล้อม เป็นต้น

ติน ปรัชญาพุทธ (2534) และฟิลลิปส์ เซนสนิค (Philip Selznick, 1996) สรุปแนวความคิดการพัฒนาชุมชนที่มีการวางแผนไว้ล่วงหน้าไว้ว่าเป็นการพัฒนาที่เน้น “การบริหารงานจากภายนอก” ที่เป็นการติดต่อกับบุคคลภายนอกชุมชน ให้มาสนับสนุนโครงการพัฒนาของหน่วยงาน นั่นก็หมายความว่าแนวคิดในการพัฒนากิจกรรมในโครงการต่าง ๆ จำเป็นต้องมีเครือข่ายเข้ามาเกี่ยวข้อง จึงจะเป็นการพัฒนาที่เกิดผลอย่างมีประสิทธิภาพและเกิดความยั่งยืน

พิเชษฐ หาดิตพานิชกุล และวุฒิกร วงศ์พิศาล (2534) กล่าวถึงความสำคัญของวัฒนธรรมที่มีผลต่อการมีส่วนร่วมว่าเป็นแนวทางแห่งพฤติกรรมที่เกิดจากการเรียนรู้ เป็นมรดกของสังคมที่สืบทอดกันมา ทั้ง ภาษา แนวคิด ความเข้าใจ เป็นแบบแผนของชีวิตของชุมชนนั้นๆ แม้ว่าจะมีการเปลี่ยนแปลงได้แต่ยังสามารถแสดงความเป็นเอกลักษณ์ และลักษณะการดำเนินชีวิตในสังคมนั้นได้อีก ทั้งยังมีอิทธิพลต่อการกระทำกิจกรรม ที่ต้องการความร่วมมือเพื่อให้บรรลุจุดประสงค์ในเรื่องใดๆ ก็ตาม

สุพัตรา สุภาพ (2534) ได้พูดถึงบรรทัดฐานส่วนหนึ่งของวัฒนธรรมในสังคมว่ามนุษย์มีกฎข้อบังคับ เช่น วิถีชาวบ้านหรือวิถีประชา (Folk ways) เป็นสิ่งที่เคยชินต่อการปฏิบัติ ไม่รู้สึกเป็นภาระ ไม่มีกฎหมายข้อบังคับใดๆ ส่วนจารีตหรือกฎศีลธรรม (More) มีข้อบังคับให้ปฏิบัติจะมีความรู้สึกรุนแรงถ้าผู้ใดฝ่าฝืน แต่ก็มีการสืบทอดกันมา และกฎหมาย (Laws) เป็นสิ่งสำคัญในระบบสังคมที่ซับซ้อน (Complex society) กฎหมายส่วนใหญ่เกิดขึ้นจากองค์ทางการเมือง

สุพัตรา สุภาพ (2534) กล่าวในด้านสังคม เศรษฐกิจ ว่าแต่ละหน่วยครอบครัวก็เป็นสถาบันเศรษฐกิจ เมื่อสมาชิกหาเงินเพื่อเอามาใช้จ่าย และเพื่อความมั่นคงของเศรษฐกิจครอบครัว แล้วจะมีผลต่อการร่วมกิจกรรมของชุมชนได้

สุพรชัย มั่งมีสิน (2535) อ้างถึง R. Stavenhagen ซึ่งกล่าวถึงการมีส่วนร่วมในท้องถิ่นว่า หมายถึงกระบวนการที่สมาชิกของชุมชน ทำงานร่วมกันบนพื้นฐานความต้องการ ความสนใจ เพื่อบรรลุเป้าหมายร่วมกันในทางเศรษฐกิจ สังคม การเมืองและการดำเนินงานร่วมกัน ทั้งทางตรงและทางอ้อมและอ้างจากแนวความคิดของ Soetjipto Wisarajone อีกว่า การมีส่วนร่วมของประชาชน หมายถึง ประชาชนเป็นผู้นำการพัฒนาในขั้นตอนต่าง ๆ ได้แก่ การกำหนดเป้าหมาย วัตถุประสงค์ การจัดลำดับความสำคัญการวางแผน การปฏิบัติตามแผนและเป็นผู้รับผลประโยชน์จากการดำเนินกิจกรรมของโครงการ

Erwin Williams (อ้างในมหาวิทยาลัยสุโขทัยธรรมมาธิราช, 2535) ว่าการมีส่วนร่วมเป็นกระบวนการที่ประชาชนมีส่วนร่วมเกี่ยวข้องในการดำเนินการกิจกรรมพัฒนา สามารถร่วมคิดตัดสินใจแก้ปัญหาของตนเอง และเน้นที่ความคิดสร้างสรรค์ ความชำนาญ เพื่อสามารถที่จะทำงานร่วมกับแนวทางที่เหมาะสม โดยการสนับสนุนและติดตามผล จากองค์กรและหน่วยงานที่เกี่ยวข้อง

นอกจากนี้การมีส่วนร่วมยังสามารถจำแนกเป็นรูปแบบต่าง ๆ ได้หลายแบบและแนวความคิดนี้ ได้มีผู้กล่าวไว้เพื่อให้เป็นประโยชน์ ในการศึกษากระบวนการการมีส่วนร่วมของประชาชน ต่อโครงการที่เกิดขึ้นในชุมชนได้อย่างมีประสิทธิภาพได้ ดังที่จะอ้างถึงแนวความคิดของการจัดรูปแบบ ดังต่อไปนี้

อนงค์ พัฒนจักร(2535) อ้างถึงแนวความคิดรูปแบบการมีส่วนร่วมของประชาชนจาก World Health Organization ที่ประกอบด้วย 4 ขั้นตอนคือ การวางแผน(planning) ที่มีการวิเคราะห์ปัญหาลำดับความสำคัญ ตั้งเป้าหมาย กำหนดการใช้ทรัพยากร มีวิธีการประเมินผลและการตัดสินใจ ในการดำเนินกิจกรรม(implementation)ประชาชนมีส่วนร่วมในการบริหารจัดการการใช้ทรัพยากร ควบคุมการใช้งบประมาณ การใช้ประโยชน์ ประชาชนสามารถนำเอากิจกรรมมาใช้ประโยชน์ ซึ่งจะเป็นแนวทางเพื่อพึ่งตนเองได้ในอนาคต รวมไปถึงการควบคุมสังคมได้ และการได้รับประโยชน์ ประชาชนต้องได้รับการแจกจ่ายผลประโยชน์ในพื้นที่เท่าเทียมกัน

ส่วนแนวความคิดขององค์การสหประชาชาติ อนงค์ พัฒนจักร ได้สรุปไว้ว่ามีการแบ่งเป็น 3 รูปแบบดังนี้ การมีส่วนร่วมแบบเป็นไปเอง (spontaneous) เป็นแบบอาสาสมัครหรือรวมตัวกันเอง การมีส่วนร่วมแบบชักนำ(induced) เป็นการเข้าร่วมด้วยความต้องการ เห็นชอบและสนับสนุนจากรัฐบาล การมีส่วนร่วมแบบบังคับ (coercive) โดยการจัดการของรัฐหรือถูกบังคับจากรัฐ

อนงค์ พัฒนจักร(2535) ยังให้ความเห็นเกี่ยวกับเงื่อนไขพื้นฐานของการมีส่วนร่วมของประชาชน ไว้ว่าการเริ่มต้นการมีส่วนร่วมของประชาชนเป็นความต้องการของประชาชนเอง มิใช่จากนโยบายของรัฐ แต่องค์กรของประชาชนจะเป็นแรงจูงใจให้ประชาชนเข้าไปมีส่วนร่วมในกิจกรรมนั้นๆ ทั้งนี้รัฐซึ่งมีนักวิชาการและงบประมาณก็ต้องพร้อมที่จะให้การสนับสนุนทุกๆ ด้าน อาทิ การฝึกอบรมและการให้การปรึกษาในการดำเนินกิจกรรมต่าง ๆ นอกจากนี้ยังได้แบ่งวิธีการวัดการมีส่วนร่วมไว้ 4 แบบ

- 1) วัดตามประเภทของขั้นตอนของการมีส่วนร่วมตาม รูปแบบของการมีส่วนร่วมในขั้นตอนการวางแผน ดังที่ได้อ้างถึงมาแล้ว
- 2) วัดตามระดับความเข้มของการมีส่วนร่วม เช่นระดับการตัดสินใจ ระดับของความร่วมมือและระดับการใช้ประโยชน์
- 3) วัดตามประเภทของผู้มีส่วนร่วม คือ บุคคลในท้องถิ่น ผู้นำในท้องถิ่น และเจ้าหน้าที่ต่างชาติ
- 4) วัดตามรูปแบบของการมีส่วนร่วม ซึ่งมีส่วนร่วมแบบทางตรงและแบบทางอ้อม

นอกจากนั้นแล้วยังได้อ้างถึงเงื่อนไขของการมีส่วนร่วม ที่เสนอ โดย H. R. Chaturvide & S.K. Mitra มีส่วนสำคัญ 3 ประการคือ 1)ความช่วยเหลือจากภายนอกระบบ เช่นองค์กรต่าง ๆ ทั้งรัฐและเอกชน นักวิชาการ นักพัฒนา การได้รับการช่วยเหลือด้านเงินทุน การเมือง และด้านเทคนิค 2)ความพร้อมภายในระบบ เช่นผู้นำ สภาพแวดล้อมทางเศรษฐกิจและกายภาพ การมีส่วนร่วมของวัฒนธรรมและประเพณีของท้องถิ่น 3)การบำรุงรักษาระบบ ในรูปของการจูงใจ การบริหาร การจัดการองค์กร กิจกรรม ทั้งการแทรกแซงจากภายนอก

ชูศักดิ์ วิทยาภัก(2538) กล่าวไว้ในบทความประกอบการศึกษาการสัมมนาหมู่บ้านกับศักยภาพการจัดการทรัพยากร:กรณีศึกษาการจัดการลุ่มน้ำชุมชนภายใต้ระบบกรรมสิทธิ์ร่วมในภาคเหนือว่าความเป็นผู้นำของท้องถิ่นเป็นปัจจัยสำคัญอย่างยิ่ง ต่อการสร้างระบบการจัดการลุ่มน้ำ เพราะชุมชนและการคงอยู่ของสถาบันท้องถิ่น สามารถตัดสินใจ บังคับใช้กฎระเบียบของชุมชนได้ดีและเป็นธรรมชาติกว่าคนจากภายนอกเข้าไปจัดการทรัพยากร และกรมป่าไม้ได้กล่าวในเอกสารประกอบโครงการพัฒนาที่สูงสามหมื่นว่าเป็นโครงการร่วมกับโครงการจัดการป่าไม้ชุมชนที่สูง ซึ่งมีหน่วยงานองค์การสหประชาชาติสนับสนุน โดยใช้หลักการแบบการนำเอาเจ้าหน้าที่ป่าไม้เชื่อมความสัมพันธ์กับชุมชน เป็นยุทธศาสตร์ในการวางแผนที่เรียกว่า หลักการวางแผนจัดการทรัพยากรแบบมีส่วนร่วมให้เกิดความพร้อม ได้นำไปใช้ในการดำเนินโครงการพัฒนาที่สูงคอยสามหมื่นคือความไม่พยายามที่จะไม่ใช้กฎหมายบ้านเมืองเข้าไปจัดการกับโครงการ และควรใช้จารีต กฎระเบียบที่ชุมชนกำหนดขึ้นในรูปของวัฒนธรรม ขนบธรรมเนียมประเพณี บทบาท อำนาจสิทธิและภูมิปัญญาที่สืบสาน ตกทอดกันมาเพื่อนำมาแก้ปัญหาต่าง ๆ จากเหตุผล 4 ประการ คือ

- 1) ระบบคุณค่าของปัจเจกบุคคล
- 2) ระบบสังคม
- 3) ระบบเศรษฐกิจ
- 4) ระบบนิเวศน์ของป่าเขตร้อน

ซึ่งปัญหาดังกล่าวเกิดจากการที่ป่าถูกทำลายส่วนใหญ่จากการปลูกฝิ่นและสิ่งทีโครงการทำก็คือการสร้างจิตสำนึกให้เกิดขึ้นในชุมชนให้ได้(กรมป่าไม้:โครงการพัฒนาที่สูงสามหมื่น,2530)

บัวเรศ ประไซโยและคณะ(2538) สรุปรูปแบบของการมีส่วนร่วมได้เป็น 2 ลักษณะ คือรูปแบบที่เน้นความสำคัญเชิงกระบวนการ เป็นแบบที่มีส่วนร่วมในการกำหนดปัญหา การวางแผน การดำเนินงาน การแบ่งปันผลประโยชน์ และการประเมินผล และอีกรูปแบบหนึ่งคือ รูปแบบที่ให้ ความสำคัญเชิงลักษณะความสัมพันธ์ เป็นรูปแบบที่มาจากความสมัครใจ การชักจูงหรือการถูกบังคับ จะเป็นแบบมีตัวแทนหรือไม่ก็ได้

ประภาเพ็ญ เวสารัชช์(2538) ได้สรุปความหมายของการมีส่วนร่วม ตามนิยามจากองค์การสหประชาชาติ ได้กล่าวว่าเป็นการสร้างโอกาสให้ประชาชนได้มีส่วนร่วม กิจกรรมเพื่อให้ได้รับประโยชน์โดยเท่าเทียมกัน บนพื้นฐานของความสมัครใจเพื่อกำหนดเป้าหมายนโยบายการวางแผน และการดำเนินโครงการพัฒนาใดๆ

บุษบง จันทเลิศ(2539) อ้างในอนุรักษ์ ปัญญาวัฒน์:ร.พ.ศ. 2539) กล่าวถึงกระบวนการปรับตัว การเปลี่ยนแปลงของสังคม และวัฒนธรรมเกี่ยวข้องกับความเร็วและช้า รวมไปถึงลักษณะของการปรับตัวเปลี่ยนแปลงของกลุ่มเป้าหมาย การปรับตัวของปัจเจกบุคคลเข้ากับสิ่งแวดล้อมและสังคม ได้จากความรู้สึกว่า การที่ชุมชนเป็นเจ้าของการทำให้เกิดการเปลี่ยนแปลงด้วยตนเอง ซึ่งสอดคล้องกับความคิดเห็นของ คริสโตเฟอร์ เจ.เอ็น.กริบปี ว่าการกระจายอำนาจสู่ชุมชนในท้องถิ่นให้มากขึ้น (Local organization) และใช้วิธีการมีส่วนร่วมของชุมชน (Participation) จะทำให้เกิดความพร้อมในการจัดการปัญหาต้นน้ำได้ดี แม้ว่าการกระจายอำนาจสู่ชุมชนจะเป็นเรื่องยากก็ตาม

ประสาน ดังสิทบุตร(2539) กล่าวถึงแนวคิดของประชาชนและการมีส่วนร่วมว่า ระบบการเมืองต้องให้โอกาสประชาชนมีส่วนร่วมในกิจกรรมเกี่ยวกับการเมืองแนวนิเวศและระบบเศรษฐกิจอย่างกว้างขวางยิ่งขึ้น การนำเทคโนโลยีมาใช้ก็ต้องให้เหมาะสมกับ ชีวิตท้องถิ่นนั้นควรส่งเสริมการใช้แรงงานของชุมชนให้มาก และแก้ไขการแย่งชิงทรัพยากรหรือความขัดแย้งทางนิเวศ รวมทั้งการแก้ไขกฎหมายที่เกี่ยวกับการรักษาผลประโยชน์ของชุมชนมุ่งเน้นให้รัฐและชุมชนในท้องถิ่นร่วมกันดำเนินกิจกรรมแก้ไขปัญหาดัง ๆ ที่เกิดขึ้น เพื่อให้เกิดการพัฒนาอย่างยั่งยืนถาวร

อนุรักษ์ ปัญญาวัฒน์(2539) ได้สรุปแนวคิดของการมีส่วนร่วมในการพัฒนาชุมชนจากการศึกษาวิจัยประเมินผลโครงการการปลูกป่าไม้เมืองไทย เพื่อเร่งรัดฟื้นฟูต้นน้ำลำธาร(รพด.) ของกรมป่าไม้ไว้ว่า ต้องศึกษาชุมชนเกี่ยวกับการเข้าใจในปัญหาความต้องการของชุมชนมีการวิเคราะห์ปัญหา การประเมินการจัดการและการติดตามผล การดำเนินงานในระยะต่าง ๆ ควรต้องมีการปรับปรุงแก้ไขเพื่อให้เกิดประสิทธิภาพยิ่งขึ้น นอกจากนี้ยังได้นำแนวคิดของการมีส่วนร่วมของกรมการศึกษานอกโรงเรียน(2534) ซึ่งกล่าวว่าการเข้าไปร่วมในชุมชน การเข้าไปเรียนรู้จากประชาชน และกระตุ้นให้ประชาชนมีบทบาทเป็นผู้นำให้มีส่วนร่วมทั้งด้าน การเก็บข้อมูลและเลือกกิจกรรมต่าง ๆ การวางแผนโครงการ การปฏิบัติงาน การประเมินผล และรายงานผล การพัฒนาเปลี่ยนแปลงไปจากเดิมของประชาชนและให้เห็นความสำคัญของระบบเครือข่ายที่มีผลต่อประสิทธิภาพและเกิดความยั่งยืนต่อการดำเนินกิจกรรมของโครงการ

อรอนงค์ ชรรวมกุล(2539) ว่ารูปแบบการมีส่วนร่วมของชุมชนในกระบวนการพัฒนาท้องถิ่น กลไกสำคัญคือ ความผูกพันเป็นเครือญาติที่เกี่ยวข้องกับผลประโยชน์ร่วมกัน เช่น งานศพ งานบุญ งานประเพณี และสาธารณะประโยชน์ต่างๆ และจะเข้มแข็งยิ่งขึ้นถ้ากิจกรรมนั้นๆ ได้รับการสนับสนุนจากภายนอกด้วย

นิพนธ์ ตั้งธรรม(2540) อธิบายถึงยุทธศาสตร์ในการจัดการน้ำที่ผ่านมาของประเทศไทย ว่ายุคแรกเริ่มของการจัดการน้ำ รัฐมุ่งดำเนินการไปที่การจัดการตัวทรัพยากรป่าไม้ เพื่อป้องกันต้นน้ำลำธารเป็นหลัก และยุทธศาสตร์จะเป็นไปในลักษณะที่เป็นแรงจูงใจประชาชนในชนบท ผลักดันชุมชนตนเองให้พึ่งพาตัวเองให้ได้ในที่สุด ยุทธวิธีส่วนใหญ่จะให้การมุ่งพัฒนาความเป็นอยู่ และเพิ่มรายได้จากกิจกรรมการเกษตรควบคู่กับโครงสร้างพื้นฐาน เช่น การสร้างถนน อนามัย แหล่งน้ำฯ ให้สอดคล้องกับนโยบายของรัฐทั้งด้านความมั่นคงปกครองและด้านรักษาลี้ภัยแวดล้อม

จรรุญ วงศ์จันทร์และนเรศ สงเคราะห์สุข(2541) ได้ร่วมกันสรุปความแตกต่างทางวิถีคิดระหว่างเครือข่ายชาวบ้าน กับหน่วยงานราชการ

เครือข่ายชาวบ้าน	เครือข่ายในความเห็นของหน่วยงานราชการ
1. เครือข่ายเป็นองค์กรของชาวบ้านที่ร่วมกันสร้างขึ้น มีวิถึคอุประสงค์เพื่อช่วยเหลือชาวบ้าน	1. เครือข่ายเป็นองค์กรถื่นอน ไม่ถูกต้องตาม กฎหมายและไม่มีหน้าที่ที่จะทำงาน
2. เครือข่ายเป็นผู้ปฏิบัติหน่วยงานเป็นผู้สนับสนุน	2. หน่วยงานเป็นผู้ปฏิบัติชาวบ้านให้ความร่วมมือ
3. หน่วยงานและเครือข่ายสามารถทำงานร่วมมือกันได้	3. เป็นการงานซ้ำซ้อน
4. เครือข่ายสำคัญเพราะแก้ไขปัญหาได้จริง	4. เครือข่ายไม่สำคัญและไม่ใช่องค์กรที่ถูกต้อง

ตารางที่ 1 ความแตกต่างทางวิถีคิดระหว่างเครือข่ายชาวบ้านกับหน่วยงานราชการ

จากความคิดเห็นที่ได้จากแนวคิดสู่การปฏิบัติของโครงการพัฒนาที่สูง ไทย-เยอรมัน เอกสารโครงการเล่มที่ 211 พบว่าเกิดความแตกต่างระหว่างแนวคิดของนโยบายหลักการทำงานในพื้นที่โครงการต่าง ๆ ระหว่างแนวคิดใหม่กับแนวคิดเดิมจากหน่วยงานภาครัฐจึงนับว่าเป็นเงื่อนไขของความพร้อม อีกประการหนึ่ง ที่สำคัญยิ่งที่จะทำให้มีผลต่อการเกิดความร่วมมือในการพัฒนาอย่างมีส่วนร่วมในชุมชนหรือพื้นที่โครงการ

นเรศ สงเคราะห์สุข(2541) ได้กล่าวถึงแนวคิดและกระบวนการพัฒนาแบบมีส่วนร่วมในเอกสารโครงการเล่มที่ 211: 2541 ของโครงการพัฒนาที่สูงไทย-เยอรมัน(TG) ไว้ว่า แนวคิดการพัฒนาแบบมีส่วนร่วม หมายถึง เป็นการพัฒนาแบบที่มีประชาชนมีส่วนร่วมในกระบวนการพัฒนา ตั้งแต่ต้นจนถึงสิ้นสุดกระบวนการ คือ การวิจัย(ศึกษาชุมชน) การวางแผนการดำเนินงาน การบริหารจัดการ การติดตามและประเมินผลตลอดจนการจัดสรรผลประโยชน์ต่าง ๆ ที่เกิดขึ้น การพัฒนารูป

แบบนี้ เป็นทั้งยุทธศาสตร์ แนวทางและวิธีการที่สามารถนำไปสู่การบรรลุเป้าหมายของการพัฒนาได้ ซึ่งเป้าหมายของโครงการพัฒนาที่สูง ไทย-เยอรมัน มีดังนี้ คือ ทำให้กลุ่มเป้าหมายมีคุณภาพชีวิตที่ดี พึ่งพาตนเองได้ และเกิดการพัฒนอย่างยั่งยืน แนวคิดที่จะนำไปสู่กระบวนการพัฒนานเรศ สงเคราะห์สุข ได้นำเสนอไว้ว่ามีฝ่ายที่เกี่ยวข้อง 3 ฝ่าย คือ

ฝ่าย	บทบาท
1. ชาวบ้าน	→ เป็นผู้ตัดสินใจ
2. นักพัฒนา	→ เป็นผู้สร้างเงื่อนไขให้ข้อมูลเพื่อการตัดสินใจของชาวบ้านมีประสิทธิภาพ
3. องค์กรพัฒนา	→ เป็นผู้สนับสนุน

แผนภูมิที่ 1 แนวคิดที่จะนำไปสู่กระบวนการพัฒนากระบวนการพัฒนา แบบมีส่วนร่วมของTG พอสรูปประเด็นสำคัญ ได้ดังนี้

1. การเตรียมตัวของนักพัฒนาทั้งด้านทัศนคติและความสามารถทักษะต่าง ๆ ที่เอื้อต่อการทำงานแบบมีส่วนร่วม
2. การสร้างความสัมพันธ์ คู่เนคย อาศัยจากผลข้อที่ 1 ทำให้ชุมชนเกิดการยอมรับด้วยการให้เกียรติ เคารพความเป็นมนุษย์ พร้อมรับรู้ เรียนรู้สิ่งต่าง ๆ ที่เกิดขึ้นในชุมชน มีความรับผิดชอบสูง ตรงต่อเวลา เคารพการตัดสินใจของชาวบ้าน ฯลฯ
3. การศึกษาชุมชนเพื่อเข้าใจในสภาพแวดล้อมต่าง ๆ ด้วยวิธีการวิจัยรูปแบบที่มีส่วนร่วมต่าง ๆ ทั้ง RSA(Rural System Analysis) การวิเคราะห์ชนบทหรือ PRA (Participatory Rural Appraisal) การประเมินชนบทในการมีส่วนร่วม
4. การคืนข้อมูลสู่ชนบท ต้องเข้าใจเสมอว่าข้อมูลที่ได้มาเป็นของชาวบ้านการวิเคราะห์ผลเมื่อคืนสู่ชาวบ้านแล้วก็จะได้สิ่งที่ชาวบ้านต้องการ นั่นเอง ในข้อนี้จะสอดคล้องสัมพันธ์กับข้อที่ 3
5. กระบวนการกลุ่ม มีลำดับสำคัญ คือ เตรียมกลุ่มไปสู่ชั้นกลุ่มศึกษาเรียนรู้แล้วดำเนินกิจกรรมของกลุ่ม หรือจัดกลุ่มกิจกรรม
6. การพัฒนาผู้นำและพัฒนาเครือข่าย เป็นการพัฒนาจากข้อที่ 5 เมื่อบรรลุวัตถุประสงค์กลุ่มแล้ว กลุ่มต้องพัฒนาขยายขนาดกลุ่มด้วยตนเอง ซึ่งการพัฒนาผู้นำและการพัฒนาเครือข่ายจะอยู่ในนี้ด้วย

7. การสรุปบทเรียนอย่างต่อเนื่อง (Action Reflection Process) เป็นการวิเคราะห์และประเมินผลตลอดช่วงระยะเวลาการทำงานพัฒนาทั้งนักพัฒนาและองค์กรชาวบ้าน โดยการทำแล้วสรุป ทำแล้วสรุปจะทำให้มีศักยภาพการดำเนินงานเพิ่มขึ้น

อรพิน วิมลฤชิต(2541) กล่าวถึงปัจจัยเงื่อนไขที่ทำให้ระบบ “เครือข่าย” เกิดการมีส่วนร่วมในการดำเนินงานให้บรรลุผล ในบทความจากการเรียนรู้ ผู้การปฏิวัติว่าการรวมตัวของผู้นำหลักทำให้เกิดความเข้าใจกัน ช่วยเหลือร่วมมือกัน การใช้วัฒนธรรม ประเพณี และระบบเครือญาติ มาเป็นสิ่งผูกพัน การใช้แรงผลักดันจากความรู้สึกทางลบที่เกิดขึ้นในชุมชนมาช่วยส่งเสริมให้เกิด ทางบวกในชุมชน การนำผู้มีความรู้ความสามารถอ่านออกเขียนได้ เข้ามาเป็นสมาชิกและการสอนให้ชุมชนรู้จักช่วยตนเอง โดยวิธี “สอนคนเบ็ดเพื่อหาปลา มากกว่าเอาปลามาให้กิน” ซึ่งสอดคล้องกับรายงานการจัดการพื้นที่ลุ่มน้ำโดยชุมชนมีส่วนร่วมบริเวณภาคเหนือตอนบน ภาควิชาส่งเสริมการเกษตร คณะธุรกิจการเกษตร มหาวิทยาลัยแม่โจ้(2538) กล่าวถึง กลยุทธ์ที่สำคัญในการจัดเวทีชาวบ้าน เพื่อให้ชุมชนพึ่งตนเองทางความคิดมากที่สุดคือ เจ้าหน้าที่ควรมีส่วนร่วมน้อยที่สุดในการ ทำตัวเป็นผู้นำแนวทางการคิดในการแก้ปัญหาต่าง ๆ ของชุมชน

วิชัย ทรงวัฒนาและวันเพ็ญ คำน้อย(2543) ได้กล่าวถึงแนวคิดและแนวทางปฏิบัติในการพัฒนาอย่างมีส่วนร่วมกับชุมชน ในเอกสารแนวทางการทำงานร่วมกับชุมชน ว่าเจ้าหน้าที่ของรัฐต้องจริงใจ จริงจัง และรู้จักจริงใจในการดำเนินงานอนุรักษ์ทรัพยากรธรรมชาติและต้องเตรียมความพร้อมของชุมชนก่อน การสนับสนุนต้องอย่างค่อยเป็นค่อยไป การจ้างราษฎรทำงานกิจกรรมในด้านอนุรักษ์ ซึ่งเป็นกิจกรรมที่ชาวบ้านจะต้องร่วมรับผิดชอบนั้น ไม่ควรกระทำเป็นอย่างยิ่งเพราะผลตอบแทนนั้นไม่อาจทั่วถึงทุกคน เจ้าหน้าที่ต้องมีความเชื่อมั่นในแนวทางการมีส่วนร่วมของชุมชน จะต้องเรียนรู้ไปพร้อมกับการทำงาน มีความอดทนต่อปัญหาและมีความเชื่อมั่นอีกว่าคนกับป่าสามารถอยู่ร่วมกันได้แบบพึ่งพาอาศัยกัน

จากการได้ศึกษาแนวคิดของการมีส่วนร่วมหลายความเห็น ก็สามารถสรุปได้ว่าการมีส่วนร่วมเป็นกิจกรรมพื้นฐานของการพัฒนาชุมชน ซึ่งผู้ศึกษาเห็นว่ามีความจำเป็นที่ประชาชนต้องเข้าไปอยู่ในกระบวนการเกือบทั้งหมดของการดำเนินโครงการ และการเข้าไปร่วมต้องกระทำอย่างเป็นขั้นตอนและระบบที่เป็นลำดับตั้งแต่เริ่มต้นไปจนถึงการประเมินผล และนั่นหมายถึงการที่จะนำไปสู่ระบบการพัฒนาและเกิดการใช้ทรัพยากรอย่างยั่งยืน ในการประเมินความพร้อมของโครงการในครั้งนี้ ความเข้มแข็งของการมีส่วนร่วมของประชาชนในพื้นที่โครงการ ก็เป็นปัจจัยที่ผู้ศึกษาใช้เป็นตัวแปรสำคัญในการประเมิน

การมีส่วนร่วมของประชาชนในพื้นที่โครงการฯ นั้น ในลักษณะของรูปธรรมจะมีมิติการมีส่วนร่วม 4 มิติ 1) การมีส่วนร่วมในการตัดสินใจว่าจะไรควรทำและทำอย่างไร หรือการร่วมวางแผน 2) การมีส่วนร่วมในการเสียสละในการพัฒนาการลงมือปฏิบัติตามที่ตัดสินใจ 3) การมีส่วนร่วมในการแบ่งปันผลประโยชน์จากกิจกรรมโครงการ 4) การมีส่วนร่วมในการประเมินผลโครงการ

ความตระหนักและทัศนคติ

ความตระหนักเป็นส่วนหนึ่งของความรู้สึกนึกคิด(Affective Components)ที่สำคัญที่จะเป็นแรงผลักดันให้เกิดการสร้างสรรคหรือการคิดที่จะคั่นนินกิจกรรมใด ๆ อันเป็น ประโยชน์ทั้งตนเองและส่วนรวม ทั้งในรูปของนามธรรมและรูปธรรม จากการศึกษาวิจัยในครั้งนี้ที่มุ่งไปที่การประเมินความพร้อม ของโครงการการจัดการดุ่มน้ำน่านตอนบนบนหน่วยจัดการต้นน้ำสบสาย อำเภอท่าวังพิจังหวัดน่าน ซึ่งโครงการนี้ก็มีสาระจากจุดประสงค์ ข้อแรกว่าต้องการให้เกิดการจัดการทรัพยากรแบบยั่งยืน และก่อนที่จะทำให้เกิดผลตามที่หวังไว้นี้ย่อมต้องสร้างความตระหนักให้เกิดขึ้นกับคนในพื้นที่โครงการให้ได้เสียก่อน และส่วนที่เป็นเหตุผลที่สามารถจะนำไปเป็นข้ออธิบายเพื่อสร้างความตระหนักได้ก็คือ เหตุผลจากความเสื่อมโทรมของทรัพยากรธรรมชาติ โดยเฉพาะป่าไม้ ต้นน้ำลำธารของภาคเหนือ ที่ถูกทำลายลงไปอย่างมากดังอ้างถึงมาข้างคั่นแล้วและสถานการณ์ดังกล่าวย่อมจะมีผลก่อให้เกิดปัญหาขาดแคลนน้ำ เกิดความแห้งแล้งส่งผลกระทบต่อเกษตร อุตสาหกรรม ฯลฯ

ในเรื่องของความตระหนักก็มีผู้ให้ความหมายและแนวทางการปฏิบัติไว้มากมาย ดังที่จะนำเสนอ ดังต่อไปนี้

บัณฑิต จุฬาศัย(2528) กล่าวว่าความตระหนักของบุคคลขึ้นอยู่กับการรับรู้ของแต่ละบุคคล ซึ่งจะส่งผลต่อการเกิดความตระหนักปัจจัยต่าง ๆ ที่ส่งผลดังกล่าวมีดังนี้ 1)ประสบการณ์รับรู้ 2)ความเคยชินต่อสภาพแวดล้อมนั้นๆ อาจทำให้เกิดความไม่ตระหนักต่อ สิ่งแวดล้อมของบุคคลนั้นๆ ได้ 3)ความใส่ใจต่อสิ่งใด ๆ มากี่ยอมสร้างความตระหนักได้มาก 4)สิ่งเร้าต่างที่เป็นการจูงใจก็เป็นปัจจัยทำให้เกิดความตระหนัก 5)ระยะเวลาและความถี่ของการรับรู้ก็เป็นปัจจัยสำคัญ เช่นกันต่อการเกิดความตระหนักต่อสิ่งแวดล้อมได้

มนัส สุวรรณ(2532) กล่าวว่าความตระหนัก(Awareness) เป็นลักษณะของความรู้ที่ประจักษ์ชัดและชัดเจนมีอยู่ 4 อย่างคือ รู้จริงหรือทราบซึ่ง (Appreciation) รู้ว่าจะไรผิดหรือถูกและจะเกิดผลดีผลเสียอย่างไร มีความรักหวงแหนต่อสิ่งนั้นก็เป็นสิ่งที่มีประโยชน์ต่อคนส่วนรวม มีความวิตกห่วงใยว่าจะมีผลกระทบต่อตนเองและสังคม และทำจริงปฏิบัติจริง แต่ไม่ได้หมายความ

ว่าจะต้องทำ หากแต่ว่าในกรณีที่จำเป็นต้องปฏิบัติก็สามารถกระทำกิจกรรมนั้น ๆ ได้ในระดับหนึ่งเท่านั้นทั้งทางตรงและทางอ้อม

สุชิน สงวนบุญญศิริ(2532) ให้ความหมายของความตระหนัก(Awareness) ไว้หลายนัยว่าเป็นพฤติกรรมที่แสดงถึงความรู้สึกรับรู้ของบุคคลหรือการแสดงความรู้สึกชอบต่อปัญหาต่าง ๆ ที่เกิดขึ้นและอีกความหมายหนึ่งความตระหนักคือ ลักษณะที่เกือบเหมือนพฤติกรรม ด้านความจำเป็น ความรู้สึกรับพิศชอบของบุคคลที่สำนึกต่อสิ่งต่าง ๆ ในสถานการณ์ หรือปรากฏการณ์ที่บุคคลนั้นเผชิญอยู่ อีกประการหนึ่งคือ ความตระหนักเป็นภาวะที่บุคคลมีความ เข้าใจถึงบางอย่างของสถานการณ์ ประสบการณ์หรือวัตถุประสงค์ของได้

จากความหมายที่กล่าวมานี้ ความตระหนักจะเกิดขึ้นได้เมื่อบุคคลได้รับสิ่งเร้าในสภาพแวดล้อมนั้น ๆ จะเกิดการรับรู้(Perception) นำไปสู่ความคิดรวบยอด การเรียนรู้และความตระหนักเป็นลำดับ ซึ่งจะทำให้เกิดความพร้อมที่จะแสดงการกระทำหรือพฤติกรรม ตามกระบวนการและขั้นตอนของความตระหนัก

ประสาธ อิศรปิตา(2533) อธิบายว่าความตระหนักเป็นเรื่องของการได้สัมผัสสิ่งเร้าหรือสิ่งแวดลอม และการได้ใช้จิตไตร่ตรองแล้วจึงเกิดสำนึกต่อสถานการณ์นั้น ๆ แต่ยังคงกล่าวถึงความตระหนักไม่เกี่ยวกับความจำ เพียงแต่จำแนกว่าสิ่งเร้าที่รับรู้นั้นมีลักษณะเป็นเช่นไร กล่าวคือความรู้หรือการศึกษามีผลต่อการเกิดความตระหนักนั่นเอง ซึ่งสอดคล้องกับจิราพร จักรไพวงศ์ (2530:16) ที่ได้ให้ความหมายว่าความตระหนักเป็นสภาวะทางจิตใจ เกี่ยวกับความรู้สึกนึกคิดต่อสถานการณ์ต่าง ๆ ที่ต้องอาศัยปัจจัยของเวลา ประสบการณ์ สิ่งเร้าภายนอกเป็นสิ่งที่กระตุ้นให้เกิดความตระหนัก

คำย เชียงนี้(2536) กล่าวไว้ในทฤษฎีการทดสอบและวัดผลการศึกษาเกี่ยวกับความตระหนักที่จำแนกตามลำดับพัฒนาการ ดังนี้

- 1) การทำความรู้จัก รับรู้เข้าใจสิ่งเร้า ปรากฏการณ์นั้นๆ โดยการรู้จักสิ่งเร้าแล้วเต็มใจที่จะรับและคัดเลือกความสนใจที่จะมีต่อสิ่งเร้านั้น
- 2) การตอบสนองเป็นพฤติกรรมที่แสดงออก ของการยินยอม มีความตั้งใจ และพอใจที่จะตอบสนองต่อสิ่งเร้านั้น
- 3) การเห็นคุณค่า มีความเชื่อและทัศนคติที่ดีต่อสิ่งเร้า ซึ่งเป็นค่านิยมของสังคมสามารถนำไปใช้เป็นเกณฑ์ในการประเมินของ การยอมรับในคุณค่า ความนิยมในคุณค่าและการยึดถือผูกพันในคุณค่า

4) การจัดระบบคุณค่า คือ การจัดระเบียบค่านิยมให้เป็นระบบ และหาความสัมพันธ์ระหว่างคุณค่าเหล่านั้น โดยการสร้างความคิดรวบยอด แล้วจัดลำดับคุณค่าเหล่านั้นให้เป็นระบบ

5) การนำเอาคุณค่ามาสร้างเป็นลักษณะนิสัยประจำตัว เป็นคุณลักษณะของแต่ละคน ให้เกิดเป็นเอกลักษณ์ บุคลิกภาพของบุคคลนั้นได้ โดยการสรุปคุณค่าให้เป็นระบบและสร้างลักษณะนิสัย

กิติมา กิ่งคะสาร(2537) สรุปความหมายของความตระหนักรู้ว่าเป็นการมองเห็นคุณค่าและเข้าใจในอิทธิพลของวิทยาศาสตร์ที่มีต่อสิ่งแวดล้อม สิ่งมีชีวิตและการเข้าใจที่จะเลือกปฏิบัติหรือไม่ปฏิบัติต่อปัญหาที่เกิดขึ้นกับสิ่งแวดล้อม

การศึกษาวิจัยด้านความพร้อมของโครงการในครั้งนี้ ผู้ศึกษาเห็นว่าความตระหนักเป็นส่วนหนึ่ง ที่จำเป็นต้องให้ความสำคัญที่นำมาพิจารณาร่วมกับแนวทางและทฤษฎีอื่น ๆ คงได้นำเสนอมาแล้ว เนื่องจากการกระทำกิจกรรมใด ๆ ของโครงการที่จำเป็นต้องวัดหาความพร้อมของชุมชนในเขตพื้นที่ดำเนินการแล้ว เรื่องการสร้างความตระหนักก็เป็นปัจจัยหนึ่ง เพราะเหตุว่าการยอมรับกิจกรรมของโครงการหรือไม่มีความพร้อมที่จะรับหรือไม่ ย่อมเป็นส่วนที่ตัดสินใจออกจากความรู้ตื้นึกคิดที่ถูกกรองออกมาจากกระบวนการต่าง ๆ แล้วนั่นเอง

ทั้งนี้จะเห็นได้ว่าความตระหนัก หากจะโยงถึงเรื่องเกี่ยวกับด้านทัศนคติก็สามารถอธิบายได้ว่า มีส่วนทำให้เกิดความพร้อมต่อการยอมรับโครงการนี้ของประชาชนในพื้นที่ที่มากนักน้อยเพียงใดได้เช่นกัน คงได้อ้างถึงแนวทางและทฤษฎีดังต่อไปนี้

ทัศนคติ (Attitude) เรียกอีกอย่างหนึ่งว่าเจตคติ ซึ่งหมายถึงความรู้ตื้นึกคิดของบุคคลที่มีต่อสิ่งหนึ่ง สิ่งใด ทั้งการยอมรับและไม่ยอมรับ

สุชา จันทร์เฒ(2536) ได้อธิบายถึงเรื่อง การเปลี่ยนแปลงทัศนคติไว้ว่าจากการแนะนำของนักจิตวิทยา ทัศนคติสามารถเปลี่ยนแปลงได้จาก 1)การชักชวน(Persuasion) โดยอาศัยการอธิบายข้อเท็จจริงให้เข้าใจ 2)การเปลี่ยนกลุ่ม(Group Change) เป็นวิธีที่มีผลต่อการเปลี่ยนทัศนคติได้มาก 3)การโฆษณาชวนเชื่อ(Propagada)เป็นเทคนิค ที่ได้รับความนิยมมาก เพราะการโฆษณาชวนเชื่อ มักจะหาสิ่งแปลกใหม่มาสู่กลุ่มเป้าหมายเสมอ

สุชา จันทร์เฒ(อ้างแล้ว) ได้ให้คำจำกัดความของแรงจูงใจว่าเป็นสภาวะบุคคล ถูกกระตุ้นให้เกิดพฤติกรรมใด ๆ เพื่อให้บรรลุเป้าหมายปลายทาง (Goal) และเป็นพฤติกรรมที่ถูกกระตุ้นโดยแรงขับ(Drive) เพื่อสนองความต้องการที่จะไปสู่จุดหมายนั้น ๆ แรงจูงใจจะมีมากขึ้นขึ้นอยู่กับการเรียนรู้และพฤติกรรมอาจเกิดจากแรงจูงใจหลาย ๆ อย่างร่วมกันก็ได้

มนูญ คณะวัฒนา(2539) กล่าวถึงแรงจูงใจทางสังคม(Social motive) ว่ามนุษย์มิได้ถูกจูงใจเฉพาะทางกายเท่านั้น สถานภาพตำแหน่ง การมีส่วนร่วม การถูกยอมรับทางสังคมซึ่งเป็นแรงจูงใจขั้นที่สอง (Secondary motives) คือแรงจูงใจขั้นสูงและเป็นสิ่งที่จะนำไปสู่ความพร้อม คือการมีส่วนร่วมในสังคมได้

มนูญ คณะวัฒนา(อ้างแล้ว) ได้ให้ความหมายทัศนคติไว้ว่าเป็นพฤติกรรมทางสังคมของคนที่ย้ายขอบเขตกว้างขึ้นไปเป็นกระบวนการเข้าสังคม อันเป็นผลสืบเนื่องมาจากการเรียนรู้ อันเหมาะสมของคนที่อยู่ในสังคมนั้น และการเปลี่ยนแปลงทัศนคติเกิดจากแรงจูงใจ(Motive) และนิสัยความเคยชิน นอกจากนี้ทัศนคดียังเป็นความโน้มเอียงหรือความพร้อมที่จะตอบสนองต่อสิ่งเร้าที่มีความสำคัญ

การศึกษาเชื่อมโยงเกี่ยวกับความตระหนัก ทัศนคติไปจนถึงการมีส่วนร่วมของประชาชนที่อยู่ในพื้นที่โครงการ เมื่อพิจารณาในด้านของการพัฒนาพื้นที่ลุ่มน้ำน่านตอนบน ซึ่งเป็นแหล่งต้นน้ำลำธารที่สำคัญ อันมีอิทธิพลต่อทั้งพื้นที่ในโครงการและที่ราบลุ่มตลอดลำน้ำน่านอีกด้วย ดังนั้น การศึกษาหรือการวัดหาความพร้อมโดยการประเมินความพร้อมตามกระบวนการของซีพี(CIPP) จึงมีความจำเป็นต้องประเมินจากทั้งปัจจัยภายนอกและปัจจัยภายใน

อนุรักษ ปัญญาวัฒน์(2539) จากเอกสารกรณีศึกษาการเปลี่ยนแปลงที่เริ่มจากรัฐสู่ประชาชน (ผลการประเมินโครงการ รพต.) ได้อธิบายความหมายของปัจจัยภายนอกและปัจจัยภายในไว้ดังนี้

ปัจจัยภายนอก ได้แก่ 1) อิทธิพลแฝง(Reference influence) ที่เกิดจากการเป็นองค์กรของตน ของราชการ เช่น กรมป่าไม้ที่อยู่เบื้องหลังการดำเนินงานของเจ้าหน้าที่และตัวโครงการเอง 2) วัฒนธรรมใหม่จากภายนอกชุมชน คือเทคนิควิธีการใหม่ของการเพาะปลูกและกระบวนการต่างๆ ตลอดจนวิธีการทางการตลาดที่ชุมชนได้รับทราบจากสื่อการฝึกอบรม แบบเก่าจะเป็นการพูดคุยสนทนา สังเกตการณ์ แบบใหม่เป็นแบบศึกษาดูงาน สาธิต ฝึกปฏิบัติ การมีเวทีชาวบ้าน ตลอดจนการใช้สื่ออิเล็กทรอนิกส์และเทคโนโลยีใหม่มาช่วย และการหลั่งไหลของข้อมูลข่าวสารจากภายนอกชุมชนมาสู่ชาวบ้านที่มาในรูปของการสอบ โดยการเรียนการสอนของสถานศึกษาของหน่วยงานต่างๆ 3) แรงกระตุ้นที่เกิดจาก การเปลี่ยนแปลงสาธารณสุขขั้นพื้นฐาน และสาธารณสุขูปโภคต่าง ๆ เช่น มีถนน ส้วม ประปา ตลาด การทำสวนครัว สร้างฝาย เขื่อนและไฟฟ้าเป็นต้น

ปัจจัยภายใน ได้แก่ ระบบนิเวศวิทยาที่มีอยู่เดิมได้รับการเปลี่ยนแปลงไป และมีผลกระทบต่อด้านน้ำลำธาร สภาพวิถีชีวิตและวัฒนธรรมดั้งเดิมและมีการยอมรับมากกว่าต่อต้าน ซึ่งเกิดจากการคล้อยตามผู้นำหรือผู้อาวุโส อันเป็นลักษณะของปัจเจกบุคคลและกลุ่มคนในชุมชน และนอกจากนี้ยังได้สรุปไว้ในผลการวิจัยโครงการเดียวกันนี้(2539) ว่าปัจจัยภายนอกเป็นตัวเร่งให้เกิดการ

เปลี่ยนแปลงทางสังคมและวัฒนธรรมและปัจจัยภายในจะเป็นตัวทำให้เกิด และอิทธิพลปัจจัยภายนอกมีมากกว่าปัจจัยภายใน

ดังนั้นปัจจัยภายนอกและปัจจัยภายในเป็นทั้งตัวแปรเหตุและตัวแปรตามของการประเมินความพร้อมของกระบวนการดำเนินโครงการและการประเมินความพร้อมของชุมชนต่อการยอมรับกิจกรรมต่าง ๆ ของโครงการการจัดการพื้นที่ชุ่มน้ำน่านตอนบนฯ

จากแนวคิดต่างๆ ที่ได้นำเสนอมาประกอบนี้ทั้งส่วนของปัจจัยต่าง ๆ ที่ส่งผลต่อความตระหนักและการเปลี่ยนแปลงทัศนคติแก่ประชาชนในพื้นที่โครงการฯ สิ่งหนึ่งที่น่าจะเป็นข้อกล่าวถึงก็คือเรื่องของแรงจูงใจต่าง ๆ เนื่องจากการที่จะเกิดความพร้อมต่อการทำกิจกรรมใด ๆ แรงจูงใจก็เป็นส่วนสำคัญที่จะเป็นตัวตัดสินใจได้ว่าบุคคลนั้นพร้อมที่จะยอมรับสิ่งที่เข้ามาสู่ชีวิตหรือชุมชนของเขาหรือไม่และได้มีผู้ให้ความคิดเห็นไว้มากมาย ดังที่นำมาเสนอในส่วนที่น่าสนใจ ต่อไปนี้

ปรียาพร วงศ์อนุตรโรจน์(2540) ได้สรุปการทำงานของคนที่ขึ้นอยู่กับแรงจูงใจเป็นสิ่งที่กระตุ้นทั้งปัจจัยภายนอกและภายใน โดยเฉพาะสภาพเศรษฐกิจในช่วงเวลานี้ การทำงานที่มีค่าตอบแทนเพื่อการสร้างสถาบันครอบครัวให้เข้มแข็ง มักจะเป็นแรงจูงใจทำให้เกิดทัศนคติที่ดีต่องานอีกประการหนึ่ง การทำงานที่ไม่ได้รับแรงบีบบังคับจากผู้อื่น ก็เป็นสิ่งสำคัญเช่นกัน

การศึกษาวิจัยครั้งนี้เป็นการประเมินความพร้อมของโครงการในระยะแรก ซึ่งแนวคิดเกี่ยวกับความตระหนักและทัศนคติที่มีความสัมพันธ์ และเป็นเงื่อนไขหนึ่งของปัจจัยที่ผู้ศึกษาได้ให้เป็นตัวชี้วัดในการประเมินความพร้อมของโครงการนี้ เพราะความตระหนักเป็นภาวะที่บุคคลมีความทราบซึ่งและเข้าใจถึงบางอย่างของสถานการณ์ และทำให้เกิดความพร้อมที่จะกระทำหรือแสดงพฤติกรรมตามกระบวนการขั้นตอนที่กำหนดไว้ ความตระหนักยังเป็นส่วนที่ช่วยให้เกิดการมองเห็นค่าของสิ่งแวดล้อมรอบตัวของบุคคล แล้วยังช่วยตัดสินใจที่จะเลือกปฏิบัติต่อปัญหาที่เกิดขึ้นได้อย่างถูกต้อง ความตระหนักมักเกิดจากสิ่งเร้าภายนอก ส่วนด้านทัศนคติเป็นความรู้สึกที่สามารถมองสิ่งต่าง ๆ ทั้งทางบวกและลบ การมองในทางบวกหรือทางที่ดีก็เป็นแรงจูงใจ ซึ่งจะนำไปสู่ความพร้อม คือการมีส่วนร่วมในสังคมได้ การเปลี่ยนแปลงทัศนคติจากแรงจูงใจ เป็นสิ่งที่กระตุ้นทั้งปัจจัยภายนอกและภายใน และในการประเมินความพร้อมโครงการครั้งนี้ จึงได้นำเอาเงื่อนไขจาก ความตระหนัก และ ทัศนคติ ที่เป็นส่วนให้เกิด การมีส่วนร่วม มาเป็นตัวชี้วัดโดยการวัดจากระดับของการมีส่วนร่วมของชุมชนในพื้นที่โครงการ เป็นสำคัญ

พยอม วงศ์สารศรี(2540) กล่าวว่าทัศนคติมีหลายประเภทได้แก่

1) ทัศนคติทั่วไป (General Attitude) เป็นความรู้สึกนึกคิดต่อสิ่งใดๆ ในแนวกว้าง เช่น การมองโลกในแง่ดี (Optimism)และมองโลกในแง่ร้าย(Pessimism)

2) ทัศนคติเฉพาะ(Specific Attitude) แบบนี้จะแคบลงจากประเภทแรก เป็นการเกิดความรู้สึกนึกคิดต่อเฉพาะสิ่งเฉพาะอย่าง ทั้งแง่ดีหรือแง่ร้าย

หากจะจำแนกเป็นลักษณะการยอมรับหรือไม่ยอมรับก็จะมี 2 ประเภท คือ

1) ทัศนคติเชิงนิมมาน(Positive Attitude) เป็นแบบแง่ดี เห็นชอบ เห็นด้วย ยอมรับสิ่งนั้น ๆ

2) ทัศนคติเชิงนิเสธ(Negative Attitude)เป็นในทางที่ไม่ดี ไม่เห็นชอบ ไม่ยอมรับ ไม่พอใจ

นอกจากนี้พยอม วงศ์สารศรี ยังอ้างถึง Allport นักจิตวิทยาชาวอเมริกันที่กล่าวว่า รากฐานของทัศนคติเกิดมาจากหลายสาเหตุคือ จากการได้รับอบรมเลี้ยงดู จากประสบการณ์ที่ได้เรียนรู้จากการเกี่ยวข้องกับสัมพันธในสังคม และเกิดจากการเลียนแบบในสิ่งที่ตนเองพอใจ

นอกจากนี้ลักษณะของทัศนคติ เป็นสิ่งที่ช่วยกระตุ้นให้บุคคลแสดงพฤติกรรม จากความคิดเห็นกิริยาท่าทาง ต่อสิ่งที่ได้รับรู้ และทัศนคติเป็นสิ่งที่ซับซ้อน ไม่อาจที่จะพิจารณาโดยผิวเผินได้อีกประการหนึ่ง ทัศนคติเป็นสิ่งที่เปลี่ยนแปลงได้ ไม่ว่าจะจากดีไปทางไม่ดี หรือจากสิ่งที่ไม่ดีให้ดีขึ้นก็ตาม

แนวคิดพื้นฐานการประเมินโครงการ

D. L. Stufflebeam และคณะ(1971) ได้เสนอแบบจำลอง CIPP Model (Context - Input - Process - Product Model) เพื่อการประเมินผลโครงการมีแนวคิดกว้าง ๆ ดังนี้

“การประเมินเป็นกระบวนการของการวิเคราะห์เพื่อให้ได้มาซึ่งข้อมูลที่เป็นประโยชน์ในการตัดสินใจในทางเลือกต่าง ๆ ที่มีอยู่” (Evaluation is the process of delineating obtaining and using information for judging alternative decision) ในรายละเอียดของรูปแบบและผลที่ได้จากการประเมินก็คล้ายกับคนอื่น ๆ ที่กล่าวมาข้างต้นคือเพื่อบ่งชี้ผลที่เกิดขึ้นจากการดำเนินโครงการนั้น ๆ และนำมาเป็นประโยชน์ในการปรับปรุงพัฒนาโครงการให้ดีขึ้นแบบจำลอง CIPP จะประเมิน 4 ด้าน คือ 1)ประเมินสถานะแวดล้อมหรือด้านบริบท (Context) เพื่อช่วยในการตัดสินใจวางแผนกำหนดวัตถุประสงค์ 2)ประเมินปัจจัยเบื้องต้น(Input) เพื่อตัดสินใจเกี่ยวกับโครงสร้างของรูปแบบโครงการศักยภาพ ด้านต่าง ๆ 3)ประเมินกระบวนการ(Process) ตัดสินใจเพื่อการควบคุมการดำเนินงานของโครงการทำข้อมูล Feedback แก่ผู้ดำเนินงาน 4)ประเมินผลผลิต(Product) ตัดสินใจและดูผลสำเร็จหรือผลที่ได้จากการดำเนินงาน (การประเมินโครงการครั้งนี้จะเป็น

Product ในช่วงแรกของระยะที่ 1 ของโครงการจัดการลุ่มน้ำน่านตอนบนของหน่วยจัดการต้นน้ำสบสาย)

เทียมจันทร์ พานิชย์ผลินไชย(2517) กล่าวว่า การประเมินผลเป็นส่วนหนึ่งของโครงการ เพราะเป็นกระบวนการตรวจสอบและวิเคราะห์ข้อมูลต่าง ๆ เพื่อให้การดำเนินโครงการมีประสิทธิภาพมากยิ่งขึ้น

ประชุม รอดประเสริฐ(2529) กล่าวถึงประโยชน์การประเมินดังนี้ ช่วยให้กำหนดวัตถุประสงค์ และมาตรฐานการดำเนินงานอย่างชัดเจน ทำให้แผนงานบรรลุตามวัตถุประสงค์ การใช้ทรัพยากรอย่างคุ้มค่าเกิดประโยชน์สูงสุด สามารถแก้ปัญหาได้ ช่วยสร้างขวัญกำลังใจความพึงพอใจแก่บุคลากรและช่วยการตัดสินใจการบริหารโครงการ

ดิเรก ศรีสุโข(ในสมหวัง พิธิยานุวัฒน์ : 2537) ได้สรุปว่า การประเมินมีความสำคัญต่อการดำเนินโครงการต่าง ๆ จึงควรมีเจ้าหน้าที่รับผิดชอบเฉพาะตั้งแต่เริ่มต้นจนกระทั่งเสร็จสิ้นโครงการ ส่วนในเรื่องของวิธีการและเครื่องมือที่ใช้ นั้น ขึ้นอยู่กับความเหมาะสม

สำหรับการประเมินความพร้อมของโครงการ การจัดการลุ่มน้ำน่านตอนบนฯ ครั้งนี้ผู้ศึกษาวิจัยได้ใช้รูปแบบซิปปี (CIPP) เนื่องจากมีความเหมาะสมต่อการดำเนินการศึกษา ในการประเมินความพร้อมสภาพแวดล้อมของโครงการ ปังจัยป้อนกระบวนการดำเนินงานและผลิตผลของการดำเนินโครงการระยะแรก ตามจุดประสงค์ของการศึกษาวิจัยและเพื่อวัดระดับความสัมพันธ์ ของปังจัยที่เป็นเงื่อนไข ความพร้อมตามที่กำหนดไว้ในกรอบแนวคิดการวิจัยครั้งนี้แล้ว

สมหวัง พิธิยานุวัฒน์(2537) พูดถึงการประเมินผล (Evaluation) ว่าเป็นกระบวนการตีความ(Interpretation)และตัดสินคุณค่า(Value Judgment)อย่างเป็นระบบแบบแผนที่รวมข้อมูลหาเหตุผลว่าดีหรือบกพร่อง หรือไม่อย่างไร เพื่อประโยชน์ในการตัดสินใจในการที่จะดำเนินการต่อไป ลักษณะของการประเมินต้องมีวัตถุประสงค์เด่นชัด เพราะเป็นการหาแนวทางตัดสินใจ(Decision marking)

สมหวัง พิธิยานุวัฒน์(อ้างแล้ว) สร้างแผนความสัมพันธ์ระหว่างการประเมินกับการตัดสินใจในแบบจำลองซิปปี(CIPP) ไว้ดังนี้



แผนภูมิที่ 2 แผนสร้างความสัมพันธ์ระหว่างการประเมิน กับการตัดสินใจในรูปแบบซิปปี

การประเมินบริบทหรือสภาวะแวดล้อม (Context Evaluation)

เป็นการประเมินเพื่อให้ได้มาซึ่งเหตุผล ในการกำหนดวัตถุประสงค์ของโครงการ จะเน้นในด้านความสัมพันธ์ที่เกี่ยวกับสภาพแวดล้อม ความต้องการ และเงื่อนไขที่เป็นจริงต่าง ๆ ที่เกี่ยวข้องกับสภาพแวดล้อม เพื่อให้ได้ข้อมูลพื้นฐานที่จะเป็นประโยชน์ต่อการตัดสินใจ จัดเป็นการวิเคราะห์ขนาดใหญ่ (Macro Analytic) เป็นตัวกำหนดขอบเขตของการประเมิน ยังช่วยให้ทราบถึงตัวแปรที่เกี่ยวข้องและมีความสำคัญสำหรับการบรรลุเป้าหมาย การประเมินสภาวะแวดล้อม วิธีการประเมินสภาวะแวดล้อมมี 2 วิธี คือ

Contingency Mode เป็นการประเมินสภาวะแวดล้อม เพื่อหาโอกาสและแรงผลักดันจากภายนอกระบบ(Opportunities and pressure outside of the immediate system) เพื่อให้ได้ข้อมูลมาใช้พัฒนา ส่งเสริมโครงการให้ดีขึ้น โดยใช้การสำรวจปัญหาภายในขอบเขตที่กำหนดอย่างกว้าง ๆ เช่น การสำรวจงานวิจัยและวรรณคดีที่เกี่ยวข้อง การประเมินค่านิยมของชุมชน ข้อเสนอแนะต่าง ๆ แนวโน้มของการพัฒนาเศรษฐกิจสถิติประชากร เป็นต้น การสำรวจเหล่านี้ทำให้สามารถที่จะคาดการณ์เกี่ยวกับอนาคตซึ่งมีประโยชน์ในการวางแผนโครงการต่อไป คำถามที่ใช้ในการประเมินสภาวะแวดล้อมแบบ Contingency Mode คือ คำถามประเภท “ถ้า...แล้ว”

Congruence เป็นการประเมินโดยการเปรียบเทียบระหว่างการปฏิบัติจริง (Actual Result) กับวัตถุประสงค์ที่วางไว้ ทำให้ทราบว่าวัตถุประสงค์ใดบ้างที่ไม่สามารถจะบรรลุเป้าหมายได้

การประเมินปัจจัยเบื้องต้น (Input Evaluation)

เป็นการจัดหาข้อมูลเพื่อใช้ในการตัดสินใจความเหมาะสมของแผนงานต่าง ๆ ที่จัดขึ้น ผลที่ได้จากการประเมินปัจจัยเบื้องต้น คือ การวิเคราะห์รูปแบบของวิธีการที่ใช้ในรูปของราคาและกำไร (Cost and Benefit) ที่จะได้รับ โดยการประเมินในด้านอัตราค่าจ้าง เวลา งบประมาณ วิธีการที่มีศักยภาพ การประเมินปัจจัยเบื้องต้นนี้จะช่วยให้ข้อมูลที่จะตัดสินใจได้ว่า ควรตั้งวัตถุประสงค์เชิงปฏิบัติอย่างไร ใช้อัตราค่าจ้างเท่าใดวางแผนงานและดำเนินการอย่างไร ซึ่งมักจะประเมินในด้านต่างๆ ดังนี้คือ ความสามารถของหน่วยงานหรือตัวแทนในการจัดโครงการ ยุทธวิธีที่ใช้ในการบรรลุวัตถุประสงค์ของโครงการ และการได้รับความช่วยเหลือในด้านต่าง ๆ เช่น หน่วยงานที่จะช่วยเหลือ เวลา เงินทุน อาคารสถานที่ อุปกรณ์เครื่องมือ เป็นต้น

การประเมินกระบวนการ (Process Evaluation)

การประเมินกระบวนการจำเป็นต้องได้รับการเตรียมการเพื่อให้ข้อมูลย้อนกลับ (Feedback) แก่ผู้รับผิดชอบและผู้ดำเนินการทุกลำดับชั้น การประเมินกระบวนการมีวัตถุประสงค์ใหญ่อยู่ 3 ประการ คือ เพื่อหาและทำนายข้อบกพร่องของกระบวนการ เพื่อรวบรวมสารสนเทศสำหรับผู้ตัดสินใจวางแผนงาน และเพื่อเป็นรายงานสะสมถึงการปฏิบัติต่าง ๆ ที่เกิดขึ้น

การประเมินผลผลิต (Product Evaluation)

เพื่อวัดและแปลความหมายของความสำเร็จ ไม่เฉพาะเมื่อสิ้นสุดวัฏจักรของโครงการ เท่านั้น มีความจำเป็นยิ่งในระหว่างการปฏิบัติตามโครงการด้วย คือ การดูว่าการกำหนดวัตถุประสงค์นั้นนำไปใช้ได้หรือไม่ เกณฑ์ในการวัดที่สัมพันธ์กับวัตถุประสงค์ของการทำกิจกรรมคืออะไร เปรียบเทียบผลที่วัดมาได้ด้วยมาตรฐานสัมบูรณ์ (Absolute Criteria) หรือมาตรฐานสัมพันธ์ (Relative Criteria) ที่กำหนดไว้ก่อน และทำการแปลความหมายถึงเหตุของสิ่งที่เกิดขึ้น โดยอาศัยรายงานจากการประเมินสถานะแวดล้อม ปัจจัย และกระบวนการมารวมด้วย

การนำเอาแบบจำลอง CIPP ไปใช้ประเมินทำได้ในโครงการต่าง ๆ 3 ลักษณะ คือ

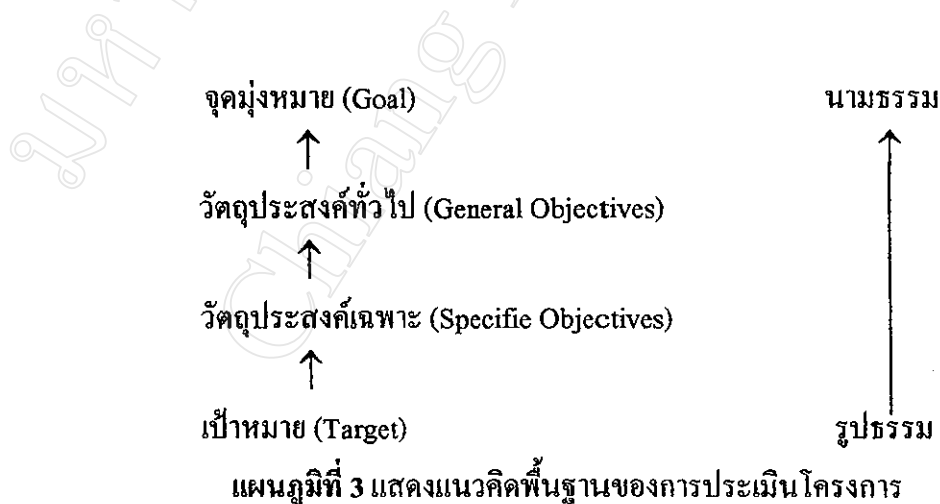
1. จัดหาโครงการศึกษาให้เห็นว่ามีปัญหาอะไรที่น่าจะทำ
2. โครงการที่มีอยู่แล้วแต่ยังไม่ได้ลงมือดำเนินการ
3. โครงการในระหว่างที่กำลังดำเนินการอยู่

ดังนั้น ในการประเมินครั้งนี้จึงเป็นลักษณะตามข้อที่ 3

ศิริชัย กาญจนวาที(2538) ได้กล่าวถึงแนวความคิดพื้นฐานของการประเมินโครงการใด ๆ ก็ตามไว้ว่าจำเป็นต้องมีจุดมุ่งหมาย(goal) และวัตถุประสงค์(Objective)ที่ชัดเจนเพื่อจะช่วยให้กำหนดคุณลักษณะของผลที่จะได้ปลายทาง และผลระหว่างทางที่ต้องการหลังจากที่ได้ดำเนินงานแล้ว

จุดมุ่งหมาย(goal)ช่วยชี้ทิศทางของการดำเนินโครงการและกำหนดกรรมวิธีที่จะได้ผลตามเป้าหมาย(Targets) การวัดผลและประเมินผลมีบทบาทที่ช่วยตัดสินคุณค่าของวิธีการ และการบรรลุผลสำเร็จของการดำเนินงานได้ ดังนั้นการประเมินจะช่วยให้อาสาสมัครที่เป็นประโยชน์ในการพัฒนาปรับปรุงสถาบันองค์การ แผนงานและโครงการยังได้ขยายความหมายต่อไปอีกว่า

1. โครงการ (Project) คือ ชุดของกิจกรรม ที่เกี่ยวข้องกับการใช้ทรัพยากรเพื่อให้บรรลุจุดมุ่งหมาย วัตถุประสงค์และเป้าหมาย ซึ่งมีระยะเวลาดำเนินการที่ชัดเจนอันมิใช่การบริหารงานตามปกติของหน่วยงานสำนักงานหรือสถาบัน
2. จุดมุ่งหมาย (Goal) เป็นความมุ่งหมายระยะยาว ปลายทางที่จะไปถึงเป็นนามธรรมเป็นคำกำหนดนโยบายและทิศทางปฏิบัติ
3. วัตถุประสงค์ (Objectives) เป็นความมุ่งหมายระยะสั้นกว่าจุดมุ่งหมายขอบเขตเฉพาะชัดเจนสอดคล้องกับจุดมุ่งหมาย
4. เป้าหมาย (Targets) ความมุ่งหมายที่สำเร็จในช่วงระยะเวลาหนึ่งเป็นจุดหมายปลายทางตามช่วงเวลาต่าง ๆ ของการดำเนินงาน เป้าหมายควรต้องสอดคล้องกับวัตถุประสงค์ เช่นกัน
5. วิธีการ (Procedures) คือ กระบวนการกรรมวิธีสำหรับดำเนินกิจกรรมที่จะให้ผลตามเป้าหมาย เพื่อบรรลุวัตถุประสงค์และจุดมุ่งหมาย
6. การประเมิน (Evaluation) กระบวนการตัดสินคุณค่าของการพัฒนาโครงการ การดำเนินโครงการ และผลของโครงการ



ศิริชัย กาญจนวาสี(อ้างแล้ว) ได้พูดถึงการประเมินระหว่างการฝึกอบรม (Implementation Evaluation) ว่าเป็นการประเมินกระบวนการดำเนินงานโครงการสำหรับพัฒนาประสิทธิภาพและปรับปรุงแก้ไขการบริหารโครงการนั้น ๆ

Scriven(อ้างในศิริชัย กาญจนวาสี) กล่าวว่า การประเมินผลมีจุดมุ่งหมายหลัก 2 ประการ

1. การประเมินผลความก้าวหน้า (Formative Evaluation) เป็นการประเมินผลระหว่างที่โครงการกำลังดำเนินอยู่ เพื่อประโยชน์ในการปรับปรุงโครงการให้ดีขึ้น(Feedback)

2. การประเมินผลสรุป (Summative Evaluation) เป็นการประเมินผล เมื่อโครงการสิ้นสุดลงแล้ว สำหรับผู้ประเมินโครงการจัดการกลุ่มน้ำน่านตอนบน ครั้งนี้จะเป็นการประเมินความพร้อมของโครงการซึ่งสามารถใช้แนวจุดมุ่งหมาย จากข้อ 1 ของScrivenได้ นอกจากนี้ Scriven กล่าวว่า จุดมุ่งหมายที่สำคัญของการประเมินผลคือการตัดสินใจไม่ใช่ว่าจะปรับปรุงการตัดสินใจ โครงการใดก็ตามที่นักประเมินควรต้องรู้บทบาทอันแท้จริงของตนเองให้ชัดเจน

ศิริชัย กาญจนวาสี(อ้างแล้ว) ได้อธิบายความหมายของการประเมินนั้น หมายถึง การตัดสินใจคุณค่าของวิธีการและบรรลุผลสำเร็จในการพัฒนาโครงการ การดำเนินโครงการและผลสำเร็จของโครงการ เพื่อสนองความต้องการใช้สารสนเทศของผู้บริหาร

ศิริชัย กาญจนวาสี(อ้างแล้ว) ได้สรุปแนวทางวิธีการประเมินโครงการในเชิงจัดหาความพร้อมในการดำเนินการพอสังเขป ดังนี้

1) ความเป็นมาของโครงการ จะศึกษาอย่างไร 2) ลักษณะของโครงการ ระยะของโครงการขนาดและทิศทาง 3) วัตถุประสงค์โครงการมุ่งการบรรลุผลอะไรบ้าง ลำดับความสำคัญ วัตถุประสงค์ 4) เป้าหมายของโครงการกลุ่มเป้าหมาย 5) สภาพการณ์และบุคลากรที่เกี่ยวข้อง การคัดเลือก 6) หลักสูตรโปรแกรมของโครงการต่าง ๆ หลักการ รายละเอียดกิจกรรมการบริหาร การประสานงาน 7) วัตถุประสงค์ คุณสมบัติ จำนวน 8) งบประมาณ แหล่งที่สนับสนุนใช้ดำเนินการ 9) รูปแบบการประเมิน ที่จะนำมาใช้ประเมิน 10) คำถามเชิงประเมิน มีคำถามหลัก คำถามรองและตัวแปร 11) เครื่องมือ เก็บข้อมูลที่ต้องการ และการพัฒนาเครื่องมือ 12) วิธีการตัดสินใจคุณค่าเกณฑ์การประเมิน และตัดสินใจสำหรับแนวทางการจัดเก็บผลการประเมิน มีดังนี้

1) ผลการวิเคราะห์ด้านโครงการ ให้ความสอดคล้องทั้งภายใน ภายนอก

2) ผลการประเมินด้านกระบวนการ ว่าเป็นไปตามแผนหรือไม่ ทั้งการปรับเปลี่ยนและปัญหาอุปสรรค

3) ผลการประเมินด้านผลสัมฤทธิ์ของโครงการ ด้านประสิทธิผล ผลกระทบ

ส่วนการสรุปผลการประเมินได้กล่าวไว้ว่า การสรุปผลการประเมิน เพื่อหาผลสำคัญของโครงการ การอภิปรายผล ด้านความเชื่อมั่นต่อการเปรียบเทียบผลกับโครงการอื่น และความรู้สึกรู้สึกของผู้เกี่ยวข้อง สุดท้ายเป็นข้อเสนอแนะ ด้านเชิงนโยบาย เชิงปฏิบัติ

และลักษณะของการประเมินต้องสื่อสารสนเทศกับผู้เกี่ยวข้องได้อย่างชัดเจน ถูกต้องเหมาะสมเสนออย่างตรงไปตรงมา ยึดหลักการและความถูกต้องตามหลักฐานข้อมูลที่มีอยู่ และเหมาะสมกับบุคคลที่ฟังรู้ การใช้แผนภูมิกราฟ หรือรูปภาพประกอบจะทำให้เข้าใจง่าย ภาษาต้องสื่อตรงเป็นในทางสร้างสรรค์อีกทั้งต้องกระชับชัดเจน และสามารถใช้ประกอบการตัดสินใจได้ เพราะความสำเร็จของโครงการฯ ขึ้นอยู่กับการวางแผน การดำเนินโครงการที่ดีและมีการประเมินที่ดีด้วย

สุวัฒน์ พัฒน์ไพบุลย์(2539) ได้กล่าวไว้ในหนังสือบริหารโครงการ ถึงจังหวะเวลาและคุณค่าองค์การตรวจสอบและประเมินโครงการดังนี้

ขั้นตอนริเริ่ม จะมีค่ายิ่งโดยเฉพาะในช่วงต้น ๆ และขั้นการศึกษาความเป็นไปได้ก็มีประโยชน์มากเช่นกัน โดยเฉพาะในส่วนของเรื่องเทคนิคขั้นกำหนดหลักการ ขึ้นแผนเบื้องต้นงบประมาณ มีประโยชน์น้อยเพราะแผนต่าง ๆ มีความยืดหยุ่นจำกัดเมื่อกำหนดลงไปแล้ว การประเมินโดยทีมงานของโครงการเองแทบจะไม่มีประโยชน์เลย และขั้นหลังยุติโครงการจะมีประโยชน์มากหรือน้อยก็ขึ้นอยู่กับ ความสามารถในการประยุกต์สิ่งที่ประเมินเอาไปใช้ในอนาคตเท่านั้น

อนรรักษ์ ปัญญาวัฒน์(2539) ประเมินโครงการปกป้องป่าไม้เมืองไทยเพื่อเร่งรัดฟื้นฟูต้นน้ำลำธาร(ร.พ.ค.) สรุปการประเมินโครงการไว้ ว่าการประเมินผลเป็นส่วนประกอบที่สำคัญ เพราะ จะนำไปสู่การปรับปรุงในด้านต่าง ๆ เช่น แผนงานองค์กร บุคลากร คุณภาพของงาน คุณภาพกระบวนการทำงาน กระบวนการถ่ายทอดความรู้ การเรียนการสอน ระบบแผนงานทำให้การประเมินได้รับการยอมรับมากขึ้นและได้ให้แนวเทคนิคการประเมินผลไว้ ดังนี้

1. ค้นหาปัญหาอย่างเป็นเหตุเป็นผล
2. กำหนดวัตถุประสงค์
3. ตั้งสมมติฐาน
4. กำหนดขอบเขตให้คลุมเนื้อหากุ่มตัวอย่าง พื้นที่ เวลา และกรอบแนวคิดการประเมินผล
5. คำนึงถึงประโยชน์ที่คาดว่าจะได้รับทั้งทางตรงและทางอ้อม
6. คำนึงยัมศัพท์เฉพาะ
7. วิธีดำเนินการประเมินผลวิจัย จะเป็นไปตามลำดับคือ เลือกกลุ่มตัวอย่างหรือประชากร พัฒนาเครื่องมือการวิจัย จากนั้นเป็นการเก็บรวบรวมข้อมูล และท้ายสุดจะเป็นขั้นตอนการวิเคราะห์ข้อมูล ในเชิงคุณภาพหรือสถิติ
8. กำหนดแผนงาน การประเมินผลโครงการ

9. การกำหนดงบประมาณ

10. การเขียนรายงาน

และยังเสนอแนะว่าผู้ประเมินควรมีความเข้าใจในรูปแบบซีพีพี(CIPP)

1. การประเมินสภาพแวดล้อม ว่าสอดคล้องกับจุดประสงค์โครงการหรือไม่
2. การประเมินปัจจัยเบื้องต้น ประเมินปัจจัยต่าง ๆ ที่สำคัญต่อการดำเนินโครงการ
3. การประเมินกระบวนการ ว่าปฏิบัติตามแผนหรือไม่
4. การประเมินผลผลิตว่าเป็นไปตามเป้าหมายหรือไม่

อนรุักษ์ ปัญญาวัฒน์(อ้างแล้ว) ได้อธิบายถึงช่วงเวลาที่คุณศึกษาวิจัยควรพิจารณา คัดเลือกที่จะประเมินผลโครงการนั้น จะมุ่งค้นหาสิ่งที่โครงการได้ดำเนินการไปแล้ว สิ่งใดที่ควรดำเนินการต่อไปตามกรอบวัตถุประสงค์ของโครงการ และสิ่งใดที่ควรปรับปรุงให้บรรลุตามวัตถุประสงค์พอจำแนกได้ดังนี้

1. การประเมินก่อนการดำเนินงานตามโครงการ (Ex-ante evaluation)
2. การประเมินระหว่างการดำเนินงานตามโครงการ (Formative on-going evaluation)

เพื่อระดับความก้าวหน้า และ/หรือผลของการเปลี่ยนแปลง

3. การประเมินเมื่อสิ้นสุดโครงการ (Summative evaluation) เพื่อระดับความสำเร็จหรือล้มเหลวหรือศึกษาหาตัวแปรและความสัมพันธ์ของตัวแปรต่างๆ

4. การประเมินหลังจากเสร็จสิ้นโครงการ (Ex-post evaluation) เพื่อวัดประสิทธิผลโครงการ หรือแผนงานที่โครงการนั้นเป็นองค์ประกอบหนึ่ง หรือเพื่อวิเคราะห์ผลกระทบของแผนงาน/โครงการนั้น ต่อเป้าหมายสิ่งแวดล้อมด้านต่างๆ เช่น ด้านสังคม วัฒนธรรม เศรษฐกิจ การเมืองการปกครองและความมั่นคง

และยังกล่าวอีกว่าผู้ประเมินควรมีพื้นฐานความเข้าใจและความรู้ในเรื่องต่อไปนี้

1. หลักการวิจัย และทฤษฎีหรือแนวคิดที่เกี่ยวกับการประเมินโครงการ
2. ทราบถึงตัวแปรต้น ตัวแปรตาม ตัวแปรแทรกซ้อน และตัวแปรอื่นๆ ที่อาจจะมีอิทธิพลต่อผลที่เกิดขึ้นนอกเหนือจากวัตถุประสงค์ของโครงการ
3. วิธีการกำหนดเป้าหมายที่ชัดเจน ได้แก่ เป้าหมายของโครงการ และเป้าหมายของการวิจัยหรือเป้าหมายของการประเมินผล

งานวิจัยที่เกี่ยวข้อง

งานวิจัยที่เกี่ยวข้องกับการประเมินโครงการ ผู้ศึกษาได้รวบรวมเอกสารงานวิจัยที่เกี่ยวข้องกับวัตถุประสงค์ที่ศึกษา ด้านสภาพแวดล้อม ปัจจัยป้อน กระบวนการดำเนินงาน และศึกษาผลที่ได้จากการประเมินโครงการต่างๆนี้ ซึ่งเกี่ยวข้องของการพัฒนาโดยชุมชนมีส่วนร่วมในส่วนของ การอนุรักษ์ พื้นฟูทรัพยากรธรรมชาติและสิ่งแวดล้อม ตลอดจนศึกษาด้านเงื่อนไขที่เป็นปัญหาอุปสรรคในการดำเนินโครงการ อันเป็นเงื่อนไขที่มีผลต่อการสร้างความมีส่วนร่วม ให้เกิดขึ้นในการพัฒนาชุมชนในพื้นที่ต่างๆ ดังต่อไปนี้

สินธุ์ สโรบล(2532) ประเมินผลกิจกรรมทางโครงการ ไฮเพอร์อินเตอร์เนชันแนล ประเทศไทย ซึ่งได้รับสนับสนุนโครงการจากกลุ่มอาสาสมัครและคริสตจักรโดยใช้วิธีการส่งผ่าน (Passing on the gift) โครงการนี้เป็นการเสริมกิจกรรมที่เพิ่มรายได้ให้แก่ประชาชนในพื้นที่โครงการเกี่ยวกับปศุสัตว์ มีการสนับสนุนให้ความรู้เรื่องวัคซีน ยา วิชาการและวัสดุอุปกรณ์ที่จำเป็น นอกจากนั้นยังแนะนำการทำประมงภูเขามะเขือเทศ ซึ่งพอสรุปได้ว่าการดำเนินโครงการใด ๆ เกี่ยวกับสิ่งแวดล้อม ควรต้องมีการเสริมกิจกรรมที่เพิ่มรายได้อื่น ๆ ให้ประชาชนมีความมั่นใจและเกิดทัศนคติที่ดีต่อการอนุรักษ์ทรัพยากรธรรมชาติของตนเอง

สำนักงานคณะกรรมการพัฒนาเศรษฐกิจและสังคมแห่งชาติ(2537) ได้ศึกษาวิจัยข้อมูลและศึกษาสภาพการพัฒนาลุ่มน้ำ แม่น้ำน่านได้ข้อสรุปว่าพื้นที่ลุ่มแม่น้ำน่านมีสภาพการพัฒนาโครงการแหล่งน้ำในพื้นที่ลุ่มน้ำตอนบนน้อยกว่าลุ่มน้ำแม่น้ำปิง แต่มีการใช้น้ำในพื้นที่เกษตรกรรมพื้นที่ลุ่มน้ำแม่น้ำน่านตอนกลางและตอนล่างสุดมากกว่า มีการวางแผนการจัดการบริหารทรัพยากรน้ำดังกล่าว เป็นการแก้ปัญหาในด้านต่าง ๆ ในอนาคต โดยเสนอแนะให้จัดองค์กร ที่มีอำนาจในการบริหารและวางแผนนโยบายระดับชาติให้รับผิดชอบ วางแผนศึกษาจัดเก็บข้อมูลน้ำบาดาลอย่างต่อเนื่องพัฒนาแหล่งน้ำให้เป็นระบบ มีโครงการเขื่อนเก็บกักน้ำ จัดทำแผนพัฒนาลุ่มน้ำหลักและลุ่มน้ำสาขาวางแผนดำเนินการปรับปรุงระบบส่งน้ำชลประทานให้มีประสิทธิภาพ แต่ในรายงานไม่ได้กล่าวถึงการมีส่วนร่วมของประชาชน ชุมชนในพื้นที่ลุ่มน้ำ เนื่องจากผู้จัดทำรายงานพยายามที่จะนำเสนอนโยบายของรัฐแต่ฝ่ายเดียว ซึ่งเป็นสิ่งที่น่าสนใจว่าโครงการหรือนโยบายของรัฐ บางครั้งก็มักจะละเลยในส่วนที่สำคัญอยู่บ่อยๆ เพราะคำนึงถึงแต่เพียงการบริหารและการดำเนินการโครงการให้ลุล่วงตามแผนงานที่วางไว้ ให้ลงตัวกับงบประมาณที่จัดสรรที่ได้มาหรือได้รับการสนับสนุนจากแหล่งองค์กรอื่น ๆ ให้แล้วเสร็จก็นับว่าเสร็จสิ้นภาระกิจแล้ว

พิสุทธิ ศาลาภิ(2539) ได้ประเมินการใช้ประโยชน์ที่ดินในลุ่มน้ำบนที่สูงโดยระบบสารสนเทศทางภูมิศาสตร์ และวิธีการตัดสินใจหลายหลักเกณฑ์ การศึกษาพบว่า 74% ของพื้นที่เพาะปลูก คุณภาพลุ่มน้ำชั้นที่ 3 ซึ่งอนุญาตสำหรับการทำทุ่งหญ้าเลี้ยงสัตว์และการปลูกไม้ผลที่มี

มาตรการอนุรักษ์ เท่านั้น และอีก 55% ของพื้นที่ปลูกข้าว ไร่และพืช ในปี 2537 ปลูกบนที่ดินที่มีความเหมาะสมปานกลาง ซึ่งใช้สำหรับการดำรงอยู่ของประชาชนในพื้นที่ และในสวนพื้นที่ไม่ค่อยเหมาะสม ควรให้ปลูกไม้ผล หรือที่ไม่เหมาะสมมากกว่านั้นให้ปลูกไม้ใช้สอยโตเร็ว เพื่อให้ระบบนิเวศน์กลับคืนสู่สมดุล

สมชาติ มัทธจิด(2539) ได้ทำประเมินโครงการปลูกสวนป่าทดแทนในเขตจังหวัดเชียงราย ได้สรุปว่าถ้าหากรัฐดำเนินการปลูกป่าแค่เพียงฝ่ายเดียวแล้ว ไม่มีทางที่จะดำเนินการปลูกครอบคลุมพื้นที่ทั้งหมดได้ จึงควรให้เอกชนช่วยดำเนินการหรือหามาตรการให้ชุมชนเป็นเจ้าของดูแลรักษา เก็บหาผลประโยชน์ อันจะเป็นการสร้างจิตสำนึกและทัศนคติที่ดีต่อประชาชนในการเป็นเจ้าของทรัพยากร สรุปแล้วเป็นผลงานที่ควรแก้ไขปรับปรุง เนื่องจากขาดการมีส่วนร่วมของชุมชน และมีเพียงการปลูกต้นไม้เพียงอย่างเดียว

อนุรักษ์ ปัญญาวัฒน์(2539) ได้ทำการวิจัยการประเมินโครงการปลูกป่าไม้เมืองไทย เพื่อเร่งรัดฟื้นฟูต้นน้ำลำธาร (รพต. 1 ในส่วนของกรมป่าไม้) การศึกษาวิจัยของการจัดโครงการ รพต. นี้ เพราะความตระหนักของหน่วยงานที่เกี่ยวข้องกับป่าไม้และสิ่งแวดล้อมในระดับนโยบาย ที่เห็นวิกฤติของพื้นที่ป่าไม้ต้นน้ำที่สำคัญ บึง วัง ยม และน่าน ผลการประเมินพบว่าเจ้าหน้าที่ระดับหัวหน้าหน่วยและเจ้าหน้าที่ทำไปรวมทั้งหมดชุมชนเป้าหมาย ได้มีการร่วมมือในลักษณะการมีส่วนร่วมระหว่างประชาชนกับรัฐ มากกว่าภาคเอกชนหรือองค์กรใด ๆ ได้ให้โอกาสประชาชนได้ทราบเงื่อนไขการใช้ที่ดิน ประชาชนมีส่วนร่วมในการวางแผนตัดสินใจ ในสิ่งที่คิดเองและวางแผนดำเนินกิจกรรมเอง ภายใต้การสนับสนุนของโครงการ รพต. แต่มีสิ่งมีสิ่งที่น่าสนใจหลังจากเสร็จสิ้นโครงการแล้ว จะเกิดความต่อเนื่องในการดำเนินโครงการหรือไม่ มากน้อยเพียงใด ส่วนแผนในอนาคตของกรมป่าไม้ การศึกษาวิจัยพบว่าควรมีการปรับปรุงยุทธวิธีการทำงานภายใต้เงื่อนไขของการมีส่วนร่วมจากองค์กรที่เกี่ยวข้องทุกระดับ และยังสามารถให้ความสำคัญของการประชาสัมพันธ์เชิงรุก ปรับปรุงระบบการวางแผนงานโดยให้มีแผนแม่บทในการใช้ที่ดินป่าไม้ และการมีส่วนร่วมการทำกิจกรรมการรักษาฟื้นฟูป่า และควรส่งเสริมให้เกิดความมั่นคงในตำแหน่งหน้าที่การงานของเจ้าหน้าที่ในด้านการประเมินโครงการ และการพัฒนาเทคนิคการถ่ายทอดความรู้ และการมีส่วนร่วมในการใช้ทรัพยากรของคนในชุมชน

จากเอกสารงานวิจัยที่รวบรวมมาข้างต้นนั้น จะเห็นว่าแม้จะไม่ใช่เป็นการประเมินความพร้อมของโครงการโดยตรงก็ตาม แต่สารสำคัญที่น่าสนใจและได้ใช้เป็นแนวทางในการศึกษาครั้งนี้ก็สรุปได้ว่า การจะทำให้เกิดความพร้อมในการกระทำกิจกรรมใดๆ ของโครงการมักเป็นปัญหา

ความพร้อมของค้ำสภาพแวดล้อม ปัจจัยเบื้องต้น ทั้งปัจจัยภายนอก ปัจจัยภายใน และกระบวนการดำเนินงาน ซึ่งจะส่งผลไปถึงผลผลิตที่ได้จากกิจกรรมของโครงการนั้นๆ

ศุริยา ยีขุน(2537) ศึกษาวิจัยการมีส่วนร่วมของประชาชนในการจัดการทรัพยากรป่าไม้ในระดับชุมชน ศึกษาเฉพาะกรณี ตำบลศรีละกอ อำเภอจักรราช จังหวัดนครราชสีมา ผลการศึกษาสรุปได้ว่ากลุ่มตัวอย่างส่วนใหญ่มีส่วนร่วมค่อนข้างต่ำเนื่องจาก ระดับการศึกษาจำนวนที่ทำกิน และการถือครองที่ดิน ก่อให้เกิดความแตกต่างในการมีส่วนร่วม ส่วนปัจจัยด้านอื่นพบว่า การได้รับข่าวสารที่มีอิทธิพลต่อการมีส่วนร่วมมากที่สุด รองลงไปก็เป็นเรื่องของการเป็นสมาชิกของกลุ่ม และผลที่ก่อปัญหามากที่สุดต่อโครงการก็คือ การขัดแย้งในเรื่องการแบ่งปันผลประโยชน์และผู้ใช้ศึกษาได้เสนอแนะว่าควรส่งเสริมความรู้ความเข้าใจเรื่องป่าไม้ การสร้างจิตสำนึกของการมีส่วนร่วมดังกล่าว และทั้งนี้หน่วยงานของรัฐที่รับผิดชอบในเรื่องนี้โดยตรงควรมีบทบาทในการสนับสนุนในทุก ๆ ด้านให้มากยิ่งขึ้น

นพพร ด้อนรับ(2538) ได้ศึกษาการมีส่วนร่วมของประชาชนในการดำเนินโครงการพัฒนาที่สูงเฉพาะพื้นที่อำเภอแม่แจ่ม จังหวัดเชียงใหม่ พบว่าจากโครงการพัฒนาที่สูงเฉพาะที่ (IPAD) อำเภอแม่แจ่มเพื่อวัตถุประสงค์ ลดปัญหาการปลูกฝิ่นและยกระดับคุณภาพชีวิตของประชาชนให้ดีขึ้น โดยเน้นให้หน่วยงานปกติของรัฐระดับจังหวัดและอำเภอเป็นหลักได้ผลที่ยังต้องแก้ไข เนื่องจากการมีส่วนร่วมของประชาชนในพื้นที่ไม่ดีเท่าที่ควร

ชัยวัฒน์ ดิเรกวัฒนา(2539) ศึกษาผลกระทบของการดำเนินโครงการพัฒนาที่สูงไทย-เยอรมัน ต่อชุมชนชาวเขา กรณีศึกษาพื้นที่ลุ่มน้ำกลาง กิ่งอำเภอปางมะผ้า จังหวัดแม่ฮ่องสอน พบว่าชุมชนที่มีโครงการจะพึ่งพาเจ้าหน้าที่ของรัฐในการแก้ไขปัญหาความเดือดร้อนมากกว่าการพึ่งพากันเองและยังไม่มองเห็นความสำคัญของการมีส่วนร่วม

ธัญวัฒน์ นันทชนะวานิช(2539) ศึกษาเกี่ยวกับการพัฒนาโดยใช้ภูมิปัญญาชาวบ้านเพื่อจัดการทรัพยากร กรณีศึกษาโครงการพัฒนาที่สูงสามหมื่น สรุปได้ว่าต้องพัฒนาระบบการให้ข่าวสารให้มีประสิทธิภาพมากยิ่งขึ้น โดยรัฐควรให้ความสำคัญต่อภูมิปัญญาชาวบ้าน หรือท้องถิ่นของเกษตรกรในการเป็นผู้ดูแลทรัพยากรธรรมชาติ โดยการสนับสนุนให้มีองค์กรชุมชนเกิดขึ้นทั้งในระดับหมู่บ้านและเครือข่ายของชุมชนต่าง ๆ

ธรรมบุญ แก้วอำพุด(2540) ได้ศึกษาวิจัยเรื่อง นโยบายของรัฐต่อชาวเขาในการรณรงค์เพื่ออนุรักษ์ทรัพยากรป่าไม้ในอำเภอเชียงดาว จังหวัดเชียงใหม่ ผลการวิจัยพบว่ารัฐต้องให้กรณีศึกษาแก่ชาวเขาทุกเพศทุกวัย เพื่อให้เห็นคุณค่าของป่าไม้ในทุกด้านเพื่อเป็นการปลูกฝังความตระหนัก ต่อการอนุรักษ์ทรัพยากรป่าไม้และต้องปรับทิศทางของหน่วยงานที่รับผิดชอบไปในทิศทางเดียวกันต้องให้เกิดการมีส่วนร่วมมากยิ่งขึ้น

จากข้อสรุปจากงานวิจัย สรุปข้อมูลเกี่ยวกับพื้นที่ป่าไม้ของประเทศข้างต้น จะเห็นว่าการให้ความสำคัญต่อการเพิ่มพื้นที่ป่าไม้ ทั้งการอนุรักษ์ป่าไม้ที่เหลือและการพยายามที่จะพัฒนาพื้นที่เสื่อมโทรมของรัฐและความร่วมมือของประชาชน ซึ่งมีหลายพื้นที่หลายโครงการ ได้ดำเนินการไปแล้วดังที่สรุปจากผลการศึกษาวิจัยต่อไปนี้

ชูเกียรติ ลิสุวรรณ(2531) กล่าวถึง ความสำคัญของความรู้พื้นฐานที่ชุมชนต้องมีความรู้เรื่องของทรัพยากรธรรมชาติ และสิ่งแวดล้อมในท้องถิ่น ซึ่งผลการศึกษาวิจัยเรื่อง “การใช้ความรู้ความเข้าใจระดับตำบล ในเรื่องทรัพยากรธรรมชาติและสิ่งแวดล้อมจังหวัดลำปาง” พบว่าประชาชนมีความรู้พื้นฐาน ดังกล่าวค่อนข้างดี ดังนั้น จึงส่งผลให้ทั้งประชาชนและเจ้าหน้าที่เกิดความพร้อมในระดับเหมาะสมในการแก้ไขปัญหาต่าง ๆ อย่างมีส่วนร่วมได้

ประเสริฐ พันธชาติและคณะ(2532) ศึกษาวิจัยแนวทางการพิจารณาลุ่มน้ำแม่แจ่มในอนาคตพบว่า ควรเน้นการกระจายอำนาจการบริหารจากส่วนกลางสู่ท้องถิ่น การพัฒนาลุ่มน้ำมีความสำคัญควบคู่ไปกับพัฒนาการเกษตรให้ประชาชนมีรายได้เพิ่ม ทำให้ด้านสังคม เศรษฐกิจและสิ่งแวดล้อมของผู้คนบริเวณพื้นที่ลุ่มน้ำดีขึ้น ส่งเสริมรูปแบบการพัฒนาทางการเกษตรกรรมนำเทคโนโลยีเข้าไปมีส่วนร่วม และรูปแบบการพัฒนาค้านสังคมมุ่งเน้นพัฒนาคุณภาพองค์กรของประชาชน

จิรายุ ทองเข่าอ่อน(2538) ศึกษาการมีส่วนร่วมของเกษตรกรในการอนุรักษ์ทรัพยากรน้ำเพื่อการเกษตรในจังหวัดลำพูน ได้ผลการวิจัยว่ามีปัญหาขาดความรู้ความเข้าใจในแนวทางและนโยบายการอนุรักษ์ การใช้น้ำผิดประเภท ทำให้เกิดการขาดแคลน ขาดแคลนองค์กรดูแลกลุ่มอนุรักษ์ ระบบการประสานงานในโครงการไม่ต่อเนื่อง ผู้วิจัยมีข้อเสนอแนะว่าเจ้าหน้าที่ที่ดำเนินการควรให้ความรู้แก่ประชาชนให้มากขึ้น พยายามให้เกิดการมีส่วนร่วมให้มากกว่าเดิม ซึ่งสิ่งสำคัญคือต้องพัฒนาระบบการให้ข่าวสารข้อมูล ให้มีคุณภาพและประสิทธิภาพอย่างต่อเนื่อง และเลือกใช้สื่อที่เหมาะสมกับประชาชนในกลุ่มพื้นที่ดำเนินการ

จักรพันธ์ วงษ์บูรณาวิทย์(2539) ศึกษาวิจัยเกี่ยวกับบทบาทและหน้าที่ขององค์กรประชาชนในเรื่องทรัพยากรธรรมชาติและสิ่งแวดล้อมในจังหวัดน่าน พบว่าบทบาทของประชาชนของจังหวัดน่านปัจจุบัน และความพร้อมในอนาคตที่จะเข้ารับภาระในการจัดการ และอนุรักษ์ทรัพยากรธรรมชาติด้วยตนเองนั้น ในปัจจุบันยังมีบทบาทไม่มากเท่าที่ควร ทั้ง ๆ ที่มีความพร้อมค่อนข้างสูง ซึ่งผู้วิจัยได้สรุปปัญหาได้ว่า การมีส่วนร่วมเป็นสิ่งสำคัญมากที่จะทำให้เกิดความตระหนักดังกล่าว ซึ่งประชาชนของจังหวัดน่าน ในพื้นที่โครงการต่าง ๆ ควรจะมีส่วนร่วมแก้ไขปัญหาดังกล่าวไม่ว่าจะเป็นเรื่องที่ดิน ป่าไม้ ให้มากกว่าที่เป็นอยู่ขณะนี้

ไฉ่ กุ้ย(2539) ได้ศึกษาการเปลี่ยนแปลงของการใช้ที่ดินอันเป็นผลมาจากการเปลี่ยนแปลงทางเศรษฐกิจสังคม ในแคว้นสิบสองปันนา สาธารณรัฐประชาชนจีน ซึ่งได้จัดเก็บข้อมูลโดยวิธี RRA(Rapid Rural Appraisal) PRA(Pastipatory Rural Appraisal) พบว่าประชากรเผ่าต่าง ๆ ในพื้นที่มีการใช้ที่ดินแตกต่างกัน เช่น ไทลื้อจะทำการเกษตรในนาข้าวอย่างประณีตมากกว่า เผ่าฮานีและจิโน จะใช้พื้นที่รุนแรงกว่า ทำลายป่าไม้มากกว่าโดยเฉพาะเผ่าฮานี การศึกษายังพบอีกว่าการเปลี่ยนแปลงการใช้ที่ดินดีขึ้นกว่าเดิม เกิดจากการเอาใจใส่ในเรื่องของจำนวนประชากร การพัฒนาเทคโนโลยีที่จำเป็น การปรับปรุงระบบคมนาคมขนส่ง ระบบชลประทานให้ดีขึ้น ให้ความสำคัญด้านการตลาดและการท่องเที่ยว จึงมีผลให้ประชากรทั้ง 3 เผ่า ในพื้นที่ลดการทำลายพื้นที่ป่าลงได้

สัททยา วิเศษ(2540) ศึกษาวิจัยเรื่องภูมิปัญญาชาวบ้านในการอนุรักษ์และฟื้นฟูป่าต้นน้ำ ศึกษาเฉพาะกรณีกลุ่มรักป่าศรีถ้อย ตำบลศรีถ้อย อำเภอแม่ใจ จังหวัดพะเยา จากการศึกษาพบว่า กลุ่มดังกล่าวมีการพัฒนาร่วมกันเริ่มมาจากการคัดค้านการตัดป่าทำไม้ และได้รับผลกระทบจากกิจกรรมดังกล่าวจนทำให้เกิดภัยแล้ง จึงมีกิจกรรมอนุรักษ์และฟื้นฟูป่า โดยประยุกต์จากประเพณีทางพุทธศาสนาสอดคล้องกับวิถีชีวิต วัฒนธรรมและระบบนิเวศของชุมชนเป็นหลัก ซึ่งนำชาวบ้านให้เกิดความตระหนักในความสำคัญของทรัพยากรธรรมชาติ จากองค์ความรู้ ความสัมพันธ์ระหว่างมนุษย์กับมนุษย์ ระหว่างมนุษย์กับธรรมชาติลักษณะของภูมิปัญญาชาวบ้านที่เป็นความรู้ นอกจากนี้ยังมีการสร้างเครือข่ายประสานงานกับองค์กรชุมชน มีการฝึกอบรม ศึกษาดูงานสัมมนานับว่าโครงการนี้ประสบความสำเร็จพอสมควรในช่วงระยะเวลาดำเนินโครงการ แต่ไม่ได้กล่าวถึงความยั่งยืนไปได้ว่าในอนาคตจะเกิดความต่อเนื่องมากน้อยแค่ไหนเพียงไร

จากแนวคิดและผลของการวิจัยหลายโครงการที่อ้างมานี้ นั้น สามารถมองเห็นความสำคัญของปัจจัยและเงื่อนไขของความพร้อมหลายประการ ที่เป็นองค์ประกอบให้การดำเนินโครงการบรรลุตามวัตถุประสงค์ของโครงการที่ได้วางไว้ โดยเฉพาะในเรื่องของแนวทางการพัฒนาอย่างมีส่วนร่วมของชุมชน ซึ่งเป็นหัวใจของการพัฒนาในทุก ๆ ด้าน ทั้งนี้ การมีส่วนร่วมจะเกิดขึ้นได้อย่างสมบูรณ์ ก็ยังต้องอาศัย แรงจูงใจ ระยะเวลา การสร้างความตระหนักและจิตสำนึกด้านสิ่งแวดล้อม การใช้ทรัพยากรป่าไม้ พื้นที่ทำการเกษตรกรรม และแหล่งน้ำ ให้เกิดขึ้นในจิตใจของชุมชนอย่างถาวรและจริงใจ อีกทั้งการทำกิจกรรมต่างๆ ของโครงการใด ๆ ก็จะบังเกิดผลได้ ความสำคัญยิ่งยวดของการดำเนินโครงการนี้ก็คือ ต้องเป็นสิ่งที่มีความต้องการที่แท้จริงของประชาชนในพื้นที่นั้นๆ มิใช่การบังคับให้กระทำโดยประชาชนไม่เห็นด้วยกับโครงการอีกประการหนึ่งจากงานศึกษาวิจัยพบว่าส่วนใหญ่ประชาชนต้องการการพัฒนาพื้นที่เกษตรกรรมให้ดีขึ้นมากกว่าที่เป็นอยู่ เพราะพื้นที่ลุ่มน้ำน่านตอนบนนี้ เป็นแหล่งต้นน้ำที่สำคัญมากต่อพื้นที่การเกษตร

ของพื้นที่ราบลุ่มทั้งตอนกลางและตอนล่างไปเป็นลำดับ ส่วนปัจจัยอื่น ๆ ที่เป็นเงื่อนไขสำคัญของการมีส่วนร่วม มักจะขึ้นอยู่กับ การแบ่งปันผลประโยชน์เสมอ หลายโครงการที่เกิดความขัดแย้งและไม่บรรลุตามเป้าหมาย ดังนั้นองค์ประกอบต่างๆที่ได้อ้างอิงมานี้ จึงเป็นสิ่งที่มีความสัมพันธ์ที่ผู้ศึกษาวิจัยเห็นว่ามีความสำคัญ ต่อความพร้อมในการดำเนินกิจกรรมของโครงการ

ดังนั้นการศึกษาวิจัยครั้งนี้ ผู้ศึกษาจึงต้องการที่ทราบว่า ความพร้อมในปัจจัยต่าง ๆ ที่ได้ อ้างถึงนั้น มีระดับความพร้อม แค่ไหน เพียงไร และมรดกพอที่จะทำให้กระบวนการดำเนินงานของโครงการนี้ สามารถบรรลุตามวัตถุประสงค์ของโครงการได้หรือไม่ ตามแนวทางที่กำหนดไว้ใน ส่วนของกรอบแนวคิดการวิจัย ซึ่งผู้ศึกษาวิจัยได้วัดจากสิ่งที่เป็นปัจจัย ที่เป็นเงื่อนไขของความพร้อม ต่อไปนี้

1. แนวคิดแนวปฏิบัติในการพัฒนาโดยชุมชนมีส่วนร่วม

1.1 แนวคิดแนวปฏิบัติใหม่ เป็นการดำเนินการพัฒนาโดยชุมชนมีส่วนร่วม

1.2 แนวคิดเดิมหรือแนวปฏิบัติแต่เดิม คือ หน่วยงานที่เป็นเจ้าของโครงการจะดำเนินการปฏิบัติทั้งกระบวนการ โดยมีประชาชนเป็นผู้ร่วมมือ

2. ด้านแรงจูงใจ ที่จะเป็ปัจจัยช่วยทำให้เกิดทัศนคติที่ดีต่อการมีส่วนร่วม เช่น การได้รับผลประโยชน์ของชุมชนจากโครงการในด้านต่าง ๆ การช่วยแก้ปัญหาและกิจกรรมที่ช่วยส่งเสริมความตระหนัก เพื่อให้ชาวบ้านมองเห็นผลประโยชน์ที่เป็นของชุมชนระยะยาวได้

3. ด้านเวลา มีผลต่อการเตรียมความพร้อมชุมชนก่อนและขณะดำเนินโครงการ

กรอบแนวคิดการวิจัย

จากวัตถุประสงค์ของการศึกษาวิจัยประเมินความพร้อมของโครงการ ผู้วิจัยได้แบ่งการประเมินความพร้อมเป็น 2 ส่วน คือใช้รูปแบบการประเมินแบบซิปปี(CIPP Model) ประเมินหาความพร้อมของ สภาพแวดล้อม(context) ปัจจัยป้อนเบื้องต้น(Input) กระบวนการ(Process)และผลที่คาดว่าจะได้รับการดำเนินโครงการระยะเริ่มต้นโครงการ (Product) อีกส่วนหนึ่งจะประเมินเงื่อนไขของ ความพร้อมที่เป็นอันดับความสัมพันธ์ ระหว่างองค์ประกอบของความพร้อมของโครงการฯในเชิงการจัดการ จากผู้บริหารโครงการฯ เจ้าหน้าที่ที่เกี่ยวข้อง ประชาชนผู้มีส่วนร่วมโดยตรงกับการดำเนินกิจกรรมในพื้นที่โครงการฯ และองค์กรต่างๆ ที่ร่วมในโครงการผู้ศึกษาได้ประเมินความพร้อมจากระดับความสัมพันธ์ของเงื่อนไขที่ เกี่ยวกับระดับของการมีส่วนร่วมของชุมชน ในด้านความแตกต่างของแนวคิดแนวปฏิบัติ ในการทำงานระหว่างแนวคิดใหม่กับแนวคิดเดิม ซึ่งทำให้มีผลเกิดการต่อต้านจากชุมชน ด้านแรงจูงใจ เป็นองค์ประกอบหนึ่งที่ทำให้เกิด

การมีส่วนร่วมและ ด้านเวลา มีผลสำหรับการเตรียมบุคลากรของหน่วยงานโครงการ การเตรียมชุมชนก่อนและระหว่างดำเนินโครงการ เพื่อให้เกิดความพร้อม

ลักษณะของการศึกษาวิจัยครั้งนี้ เป็นการการวิจัยเชิงบรรยาย(Descriptive research) แบบสำรวจ(Surveys) หรือประยุกต์(Applied research) เพื่อที่ความต้องการทราบข้อมูล ข้อเท็จจริง ที่จะนำผลปัญหา และข้อเสนอแนะไปใช้พิจารณาในการพัฒนาโครงการต่อไป และได้ใช้การประเมินตามรูปแบบชิปปี้(CIPP) ในการศึกษาความพร้อมของโครงการและเงื่อนไขต่างๆ ที่สัมพันธ์กับองค์ประกอบต่างๆ ที่เกี่ยวข้องกับความพร้อมและสามารถวัดได้ จากการประเมินดังนี้คือ

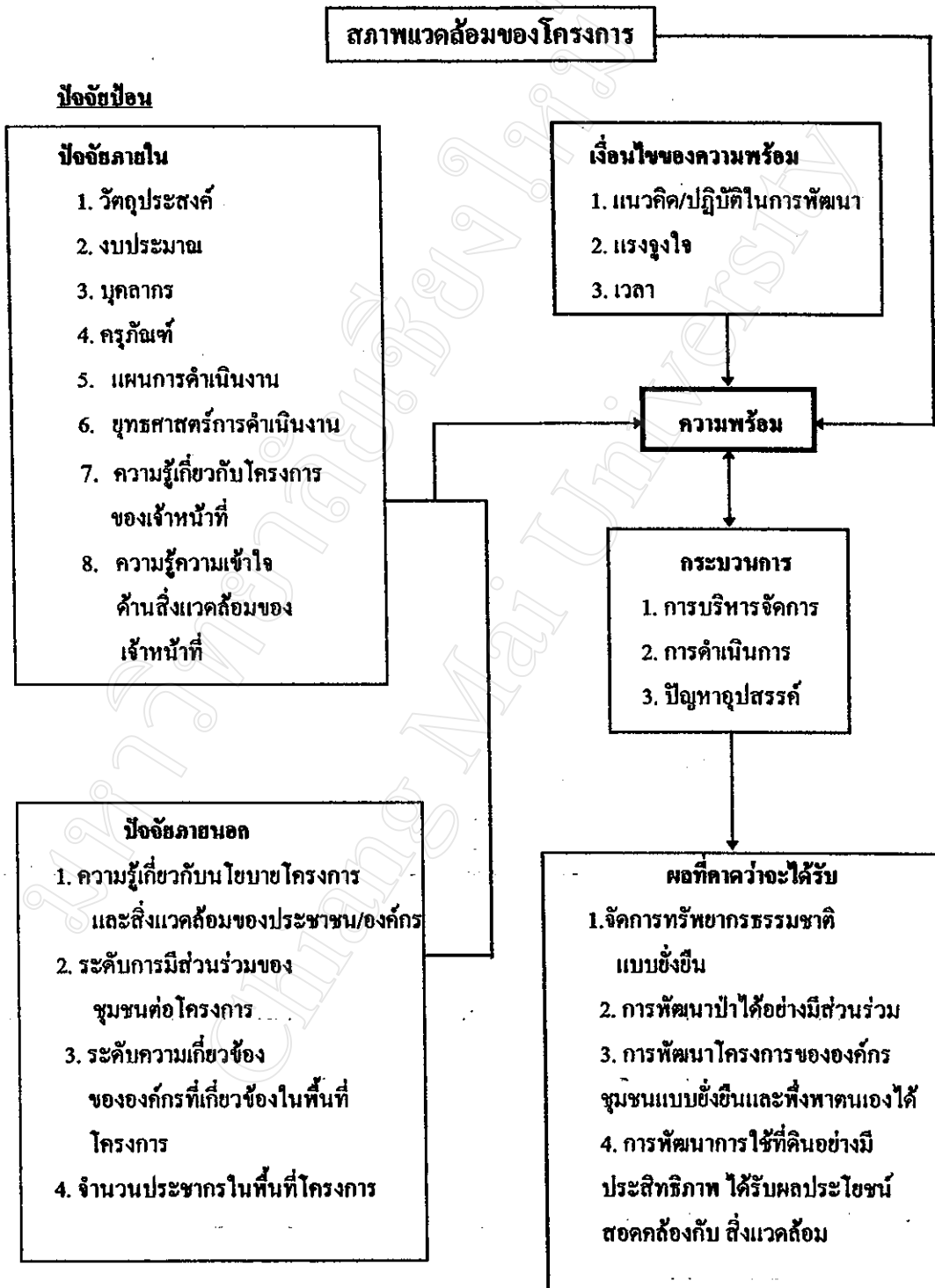
1) สภาวะแวดล้อม (Context Evaluation) ของโครงการ ศึกษาความเหมาะสมของสภาพปัญหาในพื้นที่ดำเนินโครงการและ ความเป็นมาของ โครงการ

2) ปัจจัยป้อน (Input Evaluation) คือ นโยบาย วัตถุประสงค์ งบประมาณ บุคลากร วัสดุ ครุภัณฑ์ ความรู้ความเข้าใจเกี่ยวกับโครงการ และค่านิยมทัศนคติและสิ่งแวดล้อมในพื้นที่โครงการ

3) กระบวนการ(Process Evaluation) ประเมินหาความเหมาะสม ของแผนงานโครงการ ซึ่งนำไปสู่ความพร้อมที่ ใช้ดำเนินกิจกรรมที่นำเข้าสู่พื้นที่โครงการ ให้บรรลุตามเป้าหมาย

4) ด้านผลิตผล(Output Evaluation) ประเมินความเป็นไปได้ของผลที่คาดว่าจะได้รับการดำเนินการดำเนินกิจกรรมของโครงการ และความสัมพันธ์ ของการดำเนินกิจกรรมผลที่คาดว่าจะได้รับในระยะเวลาเริ่มต้นโครงการ

ส่วนการศึกษาเงื่อนไขของความพร้อม ศึกษาจากข้อมูลจากภาคสนาม เป็นการวิเคราะห์ความคิดเห็นจากกลุ่มตัวอย่าง ทั้งประชาชนในพื้นที่โครงการ เจ้าหน้าที่โครงการและองค์กร หน่วยงานอื่นที่เกี่ยวข้อง หากความสัมพันธ์กับวัตถุประสงค์ในข้อที่ 1 ว่ามีผลต่อการสร้างการมีส่วนร่วมของชุมชนในระดับใด คือ ศึกษาแนวคิดแนวปฏิบัติการพัฒนาโดยชุมชนมีส่วนร่วม เหตุว่าชุมชนยังมีความคิดว่า การดำเนินโครงการเกี่ยวกับทัศนคติและสิ่งแวดล้อมเป็นหน้าที่ของรัฐ ศึกษาด้านแรงจูงใจที่เป็นสิ่งเร้า ทำให้เกิดการมีส่วนร่วม และความเหมาะสมของระยะเวลาที่ใช้ดำเนินงานโครงการในระยะเวลาเริ่มต้น



แผนภูมิที่ 4 กรอบแนวคิดในการประเมิน