

### บทที่ 3

#### วิธีดำเนินการวิจัย

การศึกษาเรื่องการมีส่วนร่วมของประชาชนใน “โครงการป่าของเมือง” ในเขตเทศบาลเมืองลำปาง เป็นการศึกษาวิจัยเชิงปริมาณ เพื่อศึกษาระดับการมีส่วนร่วมของประชาชน และปัจจัยที่มีความสัมพันธ์กับการมีส่วนร่วมของประชาชนใน “โครงการป่าของเมือง” ในเขตเทศบาลเมืองลำปาง ผู้ศึกษาได้กำหนดขั้นตอนการดำเนินการศึกษาดังนี้

1. ประชากรและกลุ่มตัวอย่าง
2. เครื่องมือที่ใช้ในการวิจัย
3. การเก็บรวบรวมข้อมูล
4. การวิเคราะห์ข้อมูล

#### ประชากรและกลุ่มตัวอย่าง

ผู้ศึกษาดำเนินการกำหนดประชากรและกลุ่มตัวอย่างเป็นขั้นตอนดังนี้ (แผนภูมิที่ 2)

1. ประชากรกลุ่มเป้าหมายเพื่อการศึกษาในครั้งนี้ได้แก่ ประชาชนที่อาศัยอยู่ในเขตเทศบาลเมืองลำปาง จังหวัดลำปาง จำนวน 6 ตำบล ได้แก่ ตำบลหัวเวียง ตำบลสวนดอก ตำบลสบตุ๋ย ตำบลเวียงเหนือ ตำบลชมพู ตำบลพระบาท รวมทั้งสิ้น 22,605 ครัวเรือน ทั้งนี้ผู้ศึกษาได้เลือกเฉพาะตำบลขนาดใหญ่และขนาดกลางเพราะอยู่ในรัศมีของตัวเมือง 5 ตารางกิโลเมตร ดังนั้นจึงตัดการศึกษาในเขตพื้นที่ ตำบลขนาดเล็ก ได้แก่ ตำบลบ่อแฮ้ว และตำบลพิชัยออก

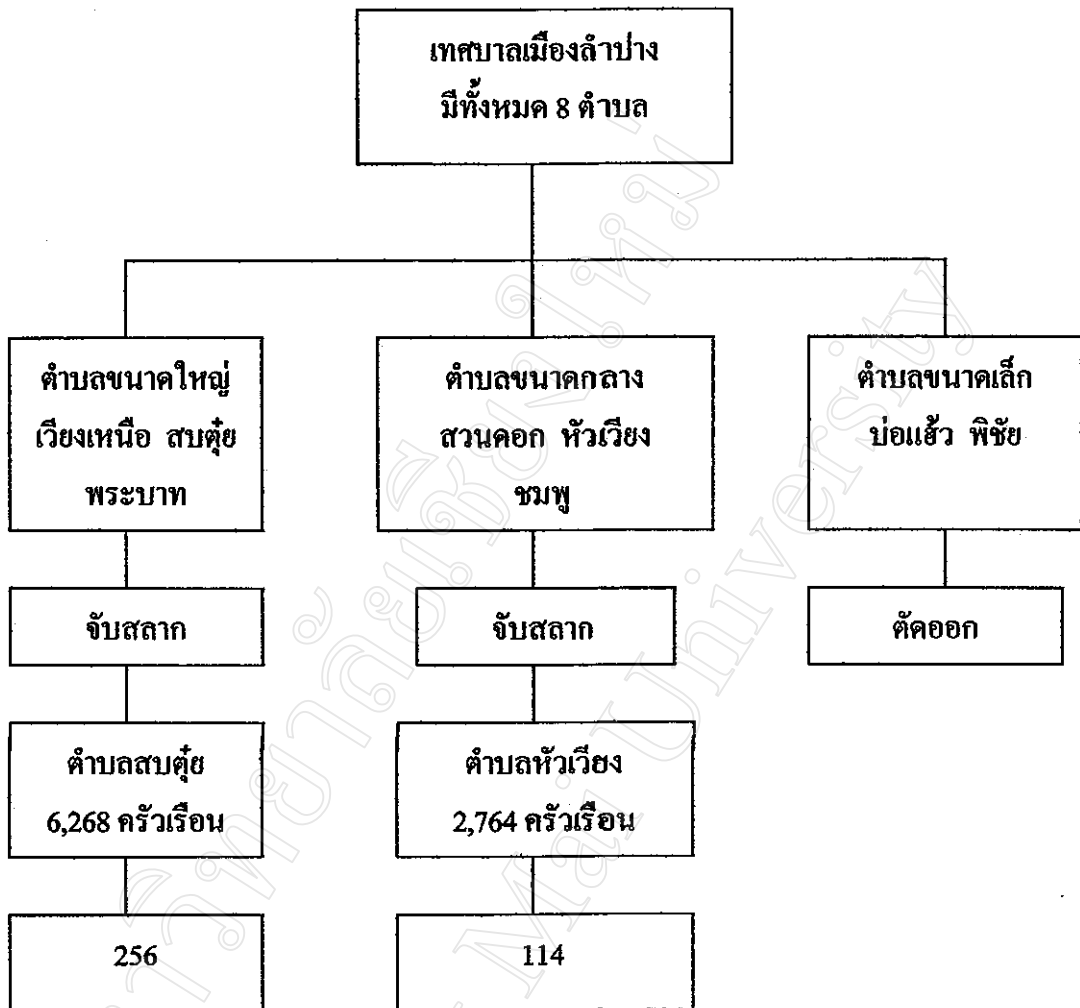
2. กลุ่มตัวอย่าง เนื่องจากลักษณะประชากรทั้งด้านอาชีพ อายุและที่อยู่อาศัยของประชาชนในเขตเทศบาลเมืองลำปางมีลักษณะใกล้เคียงกัน ผู้ศึกษาจึงใช้วิธีการสุ่มตัวอย่างโดยใช้เทคนิคการสุ่มแบบหลายขั้นตอนดังนี้

3. ผู้ศึกษาได้นำ 6 ตำบลมากำหนดเป็นตำบลขนาดใหญ่ และขนาดกลาง โดยตัดตำบลบ่อแฮ้ว และตำบลพิชัยออก เพราะเป็นตำบลขนาดเล็กและอยู่ห่างจากศูนย์กลางเทศบาลเมืองลำปางเกินกำหนด จากนั้นผู้ศึกษามาจับสลากจากตำบลขนาดใหญ่และขนาดกลางมาอย่างละ 1 ตำบล ได้ตำบลสบตุ๋ยและตำบลหัวเวียง ซึ่งมีประชากรรวมกันเป็น 9,032 คน จากนั้นผู้ศึกษาได้นำจำนวนประชากรมาเทียบกับตารางแสดงขนาดของกลุ่มตัวอย่างของ Krejcie and Morgan (1970 หน้า 607 – 610) ณ ความเชื่อมั่นที่ 0.95 ได้ขนาดตัวอย่างจำนวน 370 คน

4. ผู้ศึกษาหาสัดส่วนของกลุ่มตัวอย่างของ 2 ตำบลได้จำนวนกลุ่มตัวอย่างของตำบลสบตุ๋ย 256 คนและตำบลหัวเวียง 114 คน รวมทั้งสิ้น 370 คน

5. ผู้ศึกษาทำการสุ่มแบบมีระบบ เพื่อกำหนดตัวอย่างที่จะสุ่มเป็นครัวเรือนตามเลขที่บ้าน  
ในสำเนาทะเบียนบ้านที่จัดเรียงอย่างมีระบบอยู่แล้ว

มหาวิทยาลัยเชียงใหม่  
Chiang Mai University



แผนภูมิที่ 2 วิธีการสุ่มเพื่อหากกลุ่มตัวอย่าง

### เครื่องมือที่ใช้ในการวิจัย

เครื่องมือที่ใช้ในการวิจัยเป็นแบบสอบถาม และแบบทดสอบ เพื่อให้ครบตามวัตถุประสงค์ของการศึกษา แบ่งออกเป็น 4 ตอนดังนี้

#### ตอนที่ 1 ข้อมูลทั่วไปของผู้ให้ข้อมูล

1.1 อาชีพ ได้แก่ นักเรียน นักศึกษา ค้าขาย / ธุรกิจส่วนตัว ข้าราชการ / พนักงานรัฐวิสาหกิจ และอื่น ๆ

1.2 ฐานะทางเศรษฐกิจ รายได้เฉลี่ยต่อเดือนของครัวเรือน (ไม่หักค่าใช้จ่าย)

1.3 ที่อยู่อาศัยห่างจากที่ตั้งโครงการป่าของเมืองเป็นกิโลเมตร

#### ตอนที่ 2 ปัจจัยในการเข้าร่วม “โครงการป่าของเมือง”

2.1 การได้รับข้อมูลข่าวสารเกี่ยวกับ “โครงการป่าของเมือง” ได้แก่ โทรทัศน์ วิทยุ หนังสือพิมพ์ แผ่นพับ ป้ายผ้า หอกระจายข่าว รถกระจายเสียง เอกสารสื่อประชาสัมพันธ์ แผ่นโปสเตอร์ เพื่อนบ้าน

2.2 แรงจูงใจในการเข้าร่วม “โครงการป่าของเมือง” จากการได้รับประโยชน์หรือผลกระทบทั้งทางตรงและทางอ้อม

#### ตอนที่ 3 ความรู้เกี่ยวกับ โครงการป่าของเมืองและสิ่งแวดล้อม

3.1 ความรู้เกี่ยวกับ “โครงการป่าของเมือง”

3.2 คุณค่าของ “โครงการป่าของเมือง”

3.3 ประโยชน์เชิงยั่งยืนในการมีส่วนร่วม

#### ตอนที่ 4 การมีส่วนร่วมใน “โครงการป่าของเมือง”

4.1 ด้านการค้นปัญหาและสาเหตุ

4.2 ด้านการตัดสินใจ

4.3 ด้านการวางแผนและดำเนินงาน

4.4 ด้านการเงินและการปฏิบัติงาน

4.5 ด้านการติดตามและประเมินผล

### ขั้นตอนในการสร้างเครื่องมือเพื่อเก็บข้อมูล

การสร้างแบบสอบถามและแบบทดสอบในการศึกษา โดยดำเนินการตามขั้นตอนดังนี้

1. นำวัตถุประสงค์ที่ตั้งไว้มาเป็นตัวกำหนดเนื้อหาและตัวชี้วัด โดยศึกษาค้นคว้าจากหลักการ แนวคิด ทฤษฎี และเอกสารงานวิจัยที่เกี่ยวข้อง

2. นำเนื้อหา และตัวชี้วัดที่ได้มาประยุกต์ใช้เป็นคำถามตามวัตถุประสงค์ของการศึกษาครั้งนี้ โดยศึกษาเพิ่มเติมจากตำราและงานวิจัยที่เกี่ยวข้อง แล้วนำวัตถุประสงค์การการวิจัยมาแตกเป็นวัตถุประสงค์ย่อย และประเด็นคำถาม กำหนดแหล่งข้อมูล วิเคราะห์ จากนั้นนำไปทดสอบความเชื่อมั่น และความเที่ยงตรงของเครื่องมือ ก่อนที่จะนำไปเก็บรวบรวมข้อมูลจากกลุ่มตัวอย่าง

2.1 นำแบบสอบถามและแบบทดสอบ เสนอประธานที่ปรึกษา เพื่อตรวจสอบความถูกต้องและความเหมาะสมของเนื้อหา

2.2 นำแบบสอบถาม และแบบทดสอบไปทดลองใช้กับประชาชนที่มีลักษณะใกล้เคียงกับกลุ่มตัวอย่างที่จะศึกษา ในพื้นที่คือ ประชาชนในตำบลสวนดอก อำเภอเมือง จังหวัดลำปาง จำนวน 30 ชุด

2.3 นำเครื่องมือที่ผ่านการทดสอบใช้ในการศึกษา ผลการทดสอบได้พบข้อบกพร่องบางประการ เช่น ระดับความถี่ที่ได้รับข้อมูลข่าวสาร (ครั้ง/เดือน) ผู้ศึกษาจึงได้นำมาปรับปรุงให้เหมาะสมอีกครั้ง เพื่อให้ข้อมูลมีความถูกต้องและเที่ยงตรง แล้วนำไปใช้เก็บข้อมูลต่อไป

#### การเก็บรวบรวมข้อมูล

นำแบบสอบถาม และแบบทดสอบไปเก็บข้อมูลจากประชาชนกลุ่มตัวอย่าง ในเขตเทศบาลเมืองลำปาง ที่ได้สุ่มตัวอย่างไว้แล้ว และขอความร่วมมือ พร้อมทั้งอธิบายให้เข้าใจถึงวัตถุประสงค์ของการศึกษาวิจัย จากจำนวนแบบสอบถามที่ส่งไปทั้งหมด 370 ฉบับ ได้มีผู้ให้ความร่วมมือตอบแบบสอบถามกลับมาเพียง 234 ฉบับ คิดเป็นร้อยละ 63.24

#### การวิเคราะห์ข้อมูล

การวิเคราะห์ข้อมูลจากแบบสอบถาม ผู้วิจัยใช้โปรแกรมสำเร็จรูป SPSS for Windows โดยมีวิธีการดำเนินการดังนี้

1. ข้อมูลเกี่ยวกับอาชีพ ฐานะทางเศรษฐกิจ ระยะห่างจากโครงการกั้นที่อยู่อาศัย นำมาแจกแจงความถี่และหาค่าร้อยละ

2. ข้อมูลเกี่ยวกับการได้รับข้อมูลข่าวสารแรงจูงใจในการเข้าร่วมโครงการป่าของเมืองความรู้เรื่องโครงการป่าของเมืองและสิ่งแวดล้อม นำมาหาค่าเฉลี่ยเลขคณิต และค่าความเบี่ยงเบนมาตรฐาน

3. ข้อมูลการมีส่วนร่วมของประชาชนใน “โครงการป่าของเมือง” ในเขตเทศบาลเมืองลำปาง นำมาหาค่าเฉลี่ยเลขคณิต และค่าความเบี่ยงเบนมาตรฐาน

4. ทดสอบสมมติฐานเปรียบเทียบการมีส่วนร่วมของประชาชนใน “โครงการป่าของเมือง” ตามตัวแปรอิสระดังนี้

- 4.1 อาชีพที่แตกต่างกัน ทำให้การมีส่วนร่วมของประชาชนใน “โครงการป่าของเมือง” แตกต่างกัน ใช้สถิติวิเคราะห์ ANOVA
- 4.2 ฐานะทางเศรษฐกิจที่แตกต่างกัน ทำให้การมีส่วนร่วมของประชาชนใน “โครงการป่าของเมือง” แตกต่างกัน ใช้สถิติวิเคราะห์ ANOVA
- 4.3 ระยะห่างระหว่างที่อยู่อาศัยกับโครงการป่าของเมืองที่แตกต่างกัน ทำให้การมีส่วนร่วมของประชาชนใน “โครงการป่าของเมือง” แตกต่างกัน ใช้สถิติวิเคราะห์ ANOVA
- 4.4 การได้รับข้อมูลข่าวสารแตกต่างกัน ทำให้การมีส่วนร่วมของประชาชนใน “โครงการป่าของเมือง” แตกต่างกัน ใช้สถิติวิเคราะห์ ANOVA
- 4.5 แรงจูงใจในการเข้าร่วมโครงการป่าของเมืองที่แตกต่างกัน ทำให้การมีส่วนร่วมของประชาชนใน “โครงการป่าของเมือง” แตกต่างกัน ใช้สถิติวิเคราะห์ ANOVA
- 4.6 ความรู้เรื่องโครงการป่าของเมืองที่แตกต่างกัน ทำให้การมีส่วนร่วมของประชาชนใน “โครงการป่าของเมือง” แตกต่างกัน ใช้สถิติวิเคราะห์ ANOVA

5. เกณฑ์ประเมินผล ผู้วิจัยได้กำหนดเกณฑ์คะแนน เป็นแบบมาตราส่วนประเมินค่า โดยแบ่งกลุ่มคะแนนเป็น 4 ระดับคือ

ระดับมาก	4	คะแนน
ระดับปานกลาง	3	คะแนน
ระดับน้อย	2	คะแนน
ระดับน้อยที่สุด	1	คะแนน

5.1 เกณฑ์คะแนนเฉลี่ยของการได้รับข้อมูลข่าวสารเกี่ยวกับ “โครงการป่าของเมือง” (ครั้ง / เดือน) รายชื่อดังนี้

ระดับมาก	2.51 – 3.00	คะแนน
ระดับปานกลาง	2.01 – 2.50	คะแนน
ระดับน้อย	1.51 – 2.00	คะแนน
ระดับน้อยที่สุด	1.00 – 1.50	คะแนน

5.2 เกณฑ์คะแนนเฉลี่ยของการได้รับข้อมูลข่าวสารเกี่ยวกับ  
“โครงการป่าของเมือง” โดยรวมทุกข้อดังนี้

ระดับมาก	25.01 – 30.00	คะแนน
ระดับปานกลาง	20.01 – 25.00	คะแนน
ระดับน้อย	15.01 – 20.00	คะแนน
ระดับน้อยที่สุด	10.00 – 15.00	คะแนน

5.3 เกณฑ์คะแนนเฉลี่ยของแรงจูงใจในการเข้าร่วม “โครงการป่าของเมือง”  
รายข้อดังนี้

ระดับมาก	3.26 – 4.00	คะแนน
ระดับปานกลาง	2.51 – 3.25	คะแนน
ระดับน้อย	1.75 – 2.50	คะแนน
ระดับน้อยที่สุด	1.00 – 1.75	คะแนน

5.4 เกณฑ์คะแนนเฉลี่ยของแรงจูงใจในการเข้าร่วม “โครงการป่าของเมือง”  
โดยรวมทุกข้อ ดังนี้

ระดับมาก	32.51 – 40.00	คะแนน
ระดับปานกลาง	25.01 – 32.50	คะแนน
ระดับน้อย	17.51 – 25.00	คะแนน
ระดับน้อยที่สุด	10.00 – 17.50	คะแนน

5.5 เกณฑ์คะแนนเฉลี่ยความรู้เกี่ยวกับโครงการป่าของเมืองและสิ่งแวดล้อม  
รายข้อดังนี้

ระดับมาก	2.51 – 3.00	คะแนน
ระดับปานกลาง	2.01 – 2.50	คะแนน
ระดับน้อย	1.51 – 2.00	คะแนน
ระดับน้อยที่สุด	1.00 – 1.50	คะแนน

5.6 เกณฑ์คะแนนเฉลี่ยความรู้เกี่ยวกับโครงการป่าของเมืองและสิ่งแวดล้อม  
โดยรวมทุกข้อ ดังนี้

ระดับมาก	45.01 – 54.00	คะแนน
ระดับปานกลาง	36.01 – 45.00	คะแนน
ระดับน้อย	27.01 – 36.00	คะแนน
ระดับน้อยที่สุด	18.00 – 27.00	คะแนน

## 5.7 เกณฑ์คะแนนเฉลี่ยของการมีส่วนร่วมในทุกชั้นตอน รายข้อดังนี้

ระดับมาก	3.26 – 4.00	คะแนน
ระดับปานกลาง	2.51 – 3.25	คะแนน
ระดับน้อย	1.75 – 2.50	คะแนน
ระดับน้อยที่สุด	1.00 – 1.75	คะแนน

ชั้นตอนดังนี้

## 5.8 เกณฑ์คะแนนเฉลี่ยของการมีส่วนร่วมในทุกชั้นตอน โดยรวมของแต่ละ

ระดับมาก	13.01 – 16.00	คะแนน
ระดับปานกลาง	10.01 – 13.00	คะแนน
ระดับน้อย	7.01 – 10.00	คะแนน
ระดับน้อยที่สุด	4.00 – 7.00	คะแนน

## 5.9 เกณฑ์คะแนนเฉลี่ยของการมีส่วนร่วมในทุกชั้นตอน โดยรวมดังนี้

ระดับมาก	65.01 – 81.00	คะแนน
ระดับปานกลาง	50.01 – 65.00	คะแนน
ระดับน้อย	25.01 – 50.00	คะแนน
ระดับน้อยที่สุด	20.00 – 25.00	คะแนน