

## บทที่ 1

### บทนำ

#### ความเป็นมาและความสำคัญของปัญหา

มนุษย์กับธรรมชาติมีความสัมพันธ์และผูกพันกันอย่างแนบแน่น เป็นความผูกพันที่มีการเปลี่ยนแปลงมาโดยตลอด ในอดีตความสัมพันธ์ระหว่างมนุษย์กับธรรมชาตินั้นจะถูกกำหนดโดยธรรมชาติ แต่ปัจจุบันความสัมพันธ์ดังกล่าวได้เปลี่ยนแปลงไป โดยมนุษย์จะใช้ความสามารถนำเอาวิธีการและเทคโนโลยีใหม่ ๆ เข้ามาควบคุมธรรมชาติ สาเหตุก็เนื่องมาจากความเจริญทางด้านเทคโนโลยีสมัยใหม่ที่ได้เข้ามามีบทบาทในการดำรงชีวิตของมนุษย์ การเพิ่มขึ้นของจำนวนประชากรที่ไม่เพียงแต่เพิ่มจำนวนและปริมาณเท่านั้น แต่ยังเป็นการเพิ่มความต้องการจำนวนการใช้ทรัพยากรธรรมชาติที่มีอยู่อย่างจำกัดของโลกเราขณะนี้ด้วยรวมถึงการนำเอาทรัพยากรธรรมชาติมาใช้ประโยชน์อย่างมากมาขมมหาศาล ขณะเดียวกันการแข่งขันทางการผลิตและวิวัฒนาการทางการเพิ่มผลผลิตตลอดจนปริมาณการผลิตจึงต้องใช้ทรัพยากรที่มีอยู่ตามธรรมชาติมาใช้มากขึ้น ส่งผลให้เกิดคุณภาพการดำรงชีวิตและคุณภาพทางสังคมเกิดความเหลื่อมล้ำ ซึ่งนับวันจะทวีความรุนแรงมากขึ้น

ปัญหาสิ่งแวดล้อมและปัญหาความเสื่อมโทรมของทรัพยากรธรรมชาตินับเป็นปัญหาที่ค่อย ๆ สะสมแผ่ขยายขอบเขตมากขึ้น โดยที่มนุษย์เราไม่รู้สึก จากปัญหาดังกล่าวทำให้ทั่วโลกมีการตื่นตัว โดยเฉพาะอย่างยิ่งกลุ่มประเทศที่กำลังพัฒนาที่ประสบปัญหาการจัดการสิ่งแวดล้อมที่รุนแรง เนื่องมาจากการใช้ทรัพยากรธรรมชาติ จากสาเหตุการเพิ่มจำนวนประชากรและการเติบโตทางด้านเศรษฐกิจที่รวดเร็ว การเร่งพัฒนาทางด้านอุตสาหกรรม ปัญหาความยากจน การว่างงาน รวมไปถึงภาวะอดอยากและขาดอาหารในกลุ่มประชากรของบางประเทศเป็นผลทำให้สิ่งแวดล้อมเสื่อมโทรมอย่างรวดเร็ว

ประเทศไทย ได้ประกาศใช้แผนพัฒนาเศรษฐกิจและสังคมแห่งชาติ ฉบับที่ 1 ตั้งแต่ปี พ.ศ. 2504 เป็นต้นมา เป็นผลทำให้เกิดความเจริญทางด้านเศรษฐกิจและสังคมมากขึ้น การพัฒนาประเทศมุ่งหวังให้เกิดการขยายตัวทางด้านเศรษฐกิจและสังคมอย่างรวดเร็วเท่านั้น ทำให้ไม่ได้คำนึงถึงเรื่องใช้ทรัพยากรธรรมชาติ ตลอดจนถึงการดูแลรักษามรดกด้านศิลปวัฒนธรรม ภูมิปัญญาท้องถิ่นการเพิ่มจำนวนของประชากรอย่างรวดเร็วในปัจจุบันส่งผลกระทบต่อการทำลายความสมดุลของสิ่งแวดล้อมก่อให้เกิดความเสียหายแก่ทรัพยากรและสิ่งแวดล้อมตามธรรมชาติ

โดยเฉพาะอย่างยิ่งทรัพยากรด้านศิลปวัฒนธรรม เช่น โบราณสถาน โบราณวัตถุ ที่ถือเป็นมรดกด้านศิลปวัฒนธรรมในอดีตถึงปัจจุบัน

ประเทศไทยเป็นประเทศที่กำลังพัฒนา มีความต้องการใช้ทรัพยากรธรรมชาติ เพื่อพัฒนาประเทศรูปแบบต่างๆ มีวัตถุประสงค์หลัก คือ ต้องการให้ประชากรกินคืออยู่ดี มีความเป็นอยู่ที่ดีขึ้น ทำให้สังคมของคนไทยเปลี่ยนแปลงไป เช่น ด้านสาธารณูปโภค ได้แก่ การสร้างถนนหนทาง การคมนาคมเข้าสู่ชุมชน ชนบท รวมทั้งไฟฟ้า โทรศัพท์ การสร้างแหล่งน้ำขนาดเล็ก สถานบริการที่เป็นของส่วนราชการ สถานีอนามัย รวมไปถึงสถานที่บริการสาธารณะต่างๆ

ขณะที่แผนและนโยบายของการพัฒนาของรัฐดำเนินการอย่างต่อเนื่องเป็นผลทำให้ประเทศเจริญและพัฒนาอย่างรวดเร็วเป็นรูปธรรมชัดเจน เป็นความภาคภูมิใจในการดำเนินการของรัฐนั้น แต่สิ่งหนึ่งที่รัฐมองข้ามและไม่ได้ให้ความสำคัญก็คือ ปัญหาที่เกิดขึ้นกับสิ่งแวดล้อมด้านศิลปกรรม โบราณสถาน โบราณวัตถุ สถานที่สำคัญทางศาสนา โครงสร้างทางธรรมชาติที่หาได้ยาก รวมถึงสภาพแวดล้อมทางศาสนา พิธีกรรม ภูมิปัญญาท้องถิ่น ความเชื่อ สิ่งเหล่านี้ถือได้ว่าเป็นมรดก และเป็นสัญลักษณ์ เอกลักษณ์ประจำท้องถิ่นทางสถาปัตยกรรมอันมีค่า สถานที่บางแห่งจัดเป็นมรดกทางวัฒนธรรมของประเทศและของโลก

การให้ข้อมูลข่าวสารเกี่ยวกับปัญหาความเสื่อมโทรมของโบราณสถาน โบราณวัตถุ ได้มีการเผยแพร่ไปสู่ประชาชนกว้างขวางยิ่งขึ้น ทำให้ประชาชนเกิดแนวคิดในการอนุรักษ์ศิลปกรรม สถาปัตยกรรมโบราณสถานและสิ่งแวดล้อมที่อยู่ในท้องถิ่นต่างๆ ของประเทศไทย แต่ความสำคัญในการอนุรักษ์ศิลปกรรมนี้ถูกมองข้าม เพราะประชาชนในท้องถิ่นขาดความรู้ความเข้าใจในการมองเห็นความสำคัญและคุณค่าของศิลปกรรม จึงเกิดการทำลายศิลปกรรมโดยรู้เท่าไม่ถึงการณ์ ศิลปกรรมที่ปรากฏอยู่ในสถานที่ที่ไม่เหมาะสมทำให้เกิดปัญหาความเสื่อมโทรมด้านศิลปกรรม ตลอดจนเกิดการสูญหาย หมดคุณค่า ด้วยปัญหาและสาเหตุดังต่อไปนี้

1. เกิดจากการเปลี่ยนแปลงเนื่องจากการพัฒนาเศรษฐกิจและสังคมของประเทศ ที่ไม่ได้กำหนดแนวทางอนุรักษ์สิ่งแวดล้อมด้านศิลปกรรม ที่เป็นมรดกทางวัฒนธรรมของชาติเป็นหลัก ทำให้เกิดการทำลายศิลปกรรมอยู่ตลอดเวลา เช่น การสร้างเมืองใหม่ในเมืองเก่า การรื้อกล้าพื้นที่แหล่งศิลปกรรมเพื่อทำธุรกิจการค้า การก่อสร้างอาคารพาณิชย์ประชิดกับโบราณสถาน การติดตั้งเสาไฟฟ้า เสาอากาศ ป้ายโฆษณาบริเวณหรือใกล้เคียงแหล่งศิลปกรรม สถาปัตยกรรมโบราณสถาน

2. จากการขยายตัวทางเศรษฐกิจและสังคมของประเทศ การเพิ่มจำนวนประชากร ทำให้ความต้องการใช้ที่ดินในพื้นที่ซึ่งมีแหล่งศิลปกรรมปรากฏอยู่ เช่น พื้นที่เป็นแหล่งที่อยู่อาศัย, ที่ทำมาหากิน ราษฎรเข้าไปครอบครองที่ดินโดยมิชอบด้วยกฎหมาย หน่วยงานของรัฐเข้าไปครอบครองใช้สิทธิโดยผลการแผนงานและโครงการพัฒนาหน่วยราชการมีการใช้ที่ดินในพื้นที่

ที่มีแหล่งศิลปกรรม โดยมีได้ยึดหลักของการอนุรักษ์เป็นแนวทางในการปฏิบัติ จึงเปิดโอกาสให้มีการทำลายแหล่งศิลปกรรม ได้แก่ การสร้างถนน การสร้างเขื่อน การประกอบธุรกิจ การออกเอกสารสิทธิ และการใช้สิทธิครอบครองที่ดิน

3. กฎหมายและระเบียบปฏิบัติที่มีอยู่เดิมไม่เอื้ออำนวยต่อการอนุรักษ์ศิลปกรรม และสิ่งแวดล้อม จึงไม่สามารถที่จะลงโทษผู้ละเมิดหรือกระทำความผิดได้ การขึ้นทะเบียนโบราณสถาน ส่วนใหญ่ขึ้นทะเบียนเฉพาะตัวศิลปกรรมเท่านั้น มิได้ครอบคลุมพื้นที่โดยรอบที่เหมาะสม เช่น การขึ้นทะเบียนเจดีย์ที่สำคัญในวัด มิได้รวมถึงการขึ้นทะเบียนวัด จึงทำให้ไม่สามารถที่จะจัดระเบียบโดยรอบของแหล่งศิลปกรรมนั้นได้

4. รัฐและประชาชน ไม่มีจิตสำนึกถึงคุณค่าของแหล่งศิลปกรรม ไม่ทราบประวัติความเป็นมาและประโยชน์ต่อการดำเนินชีวิต ประชาชนมีทัศนคติต่อศิลปกรรมว่าเป็นสิ่งล้าสมัย ทำให้ไม่เห็นความสำคัญของศิลปกรรมและสิ่งแวดล้อม ขาดความรู้ในเรื่องของการมองเห็นคุณค่าแหล่งศิลปกรรม ซึ่งถือเป็นแหล่งที่สร้างความเจริญและเกียรติภูมิของท้องถิ่นตนเอง

5. รัฐมีงบประมาณและอัตราค่าจ้างคนที่จำกัด ทำให้การเฝ้าระวังและป้องกันภัยที่เกิดขึ้นไม่เพียงพอ มีการป้องกันเฉพาะศิลปกรรมที่โดดเด่นเท่านั้น ซึ่งมีศิลปกรรมอื่นอีกมากมายที่รัฐไม่สามารถดูแลได้อย่างทั่วถึง ทำให้เกิดความเสื่อมโทรม และเกิดความเสียหายในที่สุด จากการมองข้ามของประชาชนในท้องถิ่นที่มีทักษะในการอนุรักษ์ด้านศิลปกรรม

6. การขยายตัวทางเศรษฐกิจที่ดินมีราคาสูงขึ้น จึงเกิดความจำเป็นในการใช้ที่ดินในแหล่งศิลปกรรม ไปใช้ประโยชน์ในส่วนของรัฐและธุรกิจ ทำให้เกิดปัญหาในพื้นที่ที่ว่างบริเวณโดยรอบแหล่งศิลปกรรม เช่น การบุกรุกเข้าไปสร้างอาคารที่พักอาศัย โรงเรียน ภายในวัดที่เป็นแหล่งศิลปกรรม หรืออาคารพาณิชย์ ที่ก่อสร้างตั้งประชิดกับตัวศิลปกรรม ทำให้ทัศนียภาพบดบังภาพศิลปกรรมเหล่านั้น

7. เจ้าหน้าที่ของรัฐที่เกี่ยวข้อง ขาดความรู้ความเข้าใจในการอนุรักษ์ศิลปกรรม และสิ่งแวดล้อมขาดความพร้อมที่จะดำเนินงานเพื่อการอนุรักษ์ พบว่าการพัฒนาของรัฐมีความบกพร่อง ละเอียดในเรื่องข้อมูลทางประวัติศาสตร์ ความรู้ความเข้าใจในคุณค่าของแหล่งศิลปกรรม เช่น การสร้างถนนบนกำแพงเมืองเก่า เป็นต้น

8. เกิดจากการทำลายโดยมนุษย์ โดยตั้งใจและไม่ตั้งใจ ได้แก่ เกิดจากความมั่งงาย เกิดจากการรู้เท่าไม่ถึงการณ์ ไม่รู้ถึงคุณค่าซึ่งมีราคาไม่ได้ เช่น นักท่องเที่ยวและประชาชนที่เข้าชมโบราณสถานที่มีมักจะป็นปาย เหนียวรั้งขึ้นไปถ่ายรูป นั่งเล่นบนโบราณสถาน การแตะต้องลูบไล้ส่วนต่าง ๆ ของโบราณสถานที่อยู่ใกล้มือ อาจทำให้ลวดลายหลุดออกมาได้ รวมไปถึงปัญหามลพิษของสิ่งแวดล้อมเช่น การนำรถยนต์วิ่งเข้าไปบริเวณโบราณสถานทำให้เกิดความสิ้นสะเทือนแล้วยังปล่อยมลพิษที่มีผลต่อการเสื่อมโทรมของโบราณสถานฝุ่นละอองสะสมอยู่ในโบราณสถาน

หรือการสร้างโรงงานขนาดเล็กและใหญ่ การอุตสาหกรรมในครัวเรือน ทำให้เกิดปัญหามลพิษทางอากาศและมลพิษทางน้ำ โดยการปล่อยเขม่าควัน ฝุ่นดำ สารเคมีซึ่งล้วนแล้วแต่มีผลต่อการเสื่อมโทรมของโบราณสถานทั้งสิ้น

9.สาเหตุที่เกิดจากธรรมชาติ ซึ่งแบ่งได้เป็น 2 ประเภท คือ

9.1.ภัยพิบัติทางธรรมชาติ ที่เกิดขึ้นเป็นครั้งคราว หรือนาน ๆ ครั้ง แต่ก่อให้เกิดความเสียหายอย่างรุนแรง ได้แก่ การเกิดแผ่นดินไหว วัชภัย อุทกภัย อัคคีภัย ฟ้าผ่าและ พายุลูกเห็บ เป็นต้น

9.2.สภาวะแวดล้อมทางธรรมชาติ ได้แก่ ลักษณะภูมิอากาศ อุณหภูมิ ความชื้น แสงแดด ลม ดิน น้ำในดิน น้ำฝน ก๊าซ และสารเคมีที่ปะปนอยู่ในชั้นบรรยากาศ ฝุ่นละออง ควัน ฝุ่นดำ ทราย เกลือ กรด ด่าง พืช สัตว์ และจุลินทรีย์ เป็นต้น

การเปลี่ยนแปลงของโบราณสถานอันเนื่องมาจากสภาวะแวดล้อมส่วนใหญ่ เป็นการเปลี่ยนแปลงที่เกิดขึ้นอย่างช้า ๆ แต่มีผลต่อการเสื่อมโทรมของโบราณสถานในระยะยาว

ผู้ศึกษาวิจัยจึงสนใจศึกษาและค้นคว้าถึงสภาพความเสื่อมโทรมของโบราณสถาน ซึ่งมีสาเหตุที่เกิดจากการบุกรุกของชุมชนเอง การก่อสร้างอาคารที่พักอาศัย ภายในเขตบริเวณโบราณสถาน ตลอดจนนโยบายการจัดการจากภาครัฐและการจัดการโดยเอกชน การบริหารดูแลรักษาภายในชุมชน โดยผู้ศึกษาวิจัยได้ใช้เขตพื้นที่ชุมชนบ้านปงสนุก ตำบลเวียงเหนือ อำเภอเมือง จังหวัดลำปาง เป็นกรณีศึกษา

ชุมชนบ้านปงสนุก ตำบลเวียงเหนือ อำเภอเมือง จังหวัดลำปาง ตั้งอยู่ทางทิศตะวันตกของจังหวัดลำปาง อยู่ในเขตของเมืองเก่าหรือมีชื่อเรียกอีกอย่างว่า เมืองเขลางค์ เป็นเขตเมืองรุ่นที่ 2 มีเนื้อที่ประมาณ 180 ไร่ มีวัดปงสนุกเหนือ-ใต้ เป็นวัดที่สำคัญของชุมชน ทางทิศใต้ของชุมชนมีกำแพงเมืองก่อด้วยอิฐและคูเมือง โบราณที่สร้างขึ้นเมื่อ พ.ศ. 1845 (ประวัติศาสตร์ส่วนภูมิภาค, จังหวัดลำปาง : 2528) วัดความยาวโดยรอบได้ 1,100 เมตร จากสภาพปัจจุบันของโบราณสถานและสิ่งแวดล้อมคูเมือง กำแพงเมืองถูกบุกรุกทำลาย กลายเป็นที่ทำกิน และที่อยู่อาศัยตลอดแนว บางช่วงทิ้งร่องรอยของการทาบก้อนอิฐเพื่อนำมาใช้ประโยชน์ บางช่วงถูกตัดแปลงเป็นแปลงเกษตร บางจุดกลายเป็นแหล่งที่ทิ้งขยะ น้ำในคูคลองคั่งเงิน ส่งกลิ่นเหม็น จนกลายเป็นแหล่งเพาะพันธุ์ยุง ทางดินของลำน้ำแคบลง และภายในบริเวณวัดปงสนุกที่ถือว่าเป็นแหล่งโบราณสถานที่สำคัญของจังหวัดลำปาง ก็ถูกบุกรุกจากการสร้างอาคารประชิดติดกับตัวโบราณสถาน จากสภาพปัญหาภายในชุมชนบ้านปงสนุกที่มีต่อโบราณสถานและสิ่งแวดล้อมคูเมือง กำแพงเมืองซึ่งมีผลมาจากการจัดการของภาครัฐมากน้อยเพียงไร รัฐมีกฎและนโยบายจัดสรรที่ดินภายในเขตพื้นที่โบราณสถานอย่างไร จึงทำให้เกิดสภาพปัญหาดังกล่าว

ภาคเอกชนได้เข้ามาจัดการอย่างไร ร่วมมือกับรัฐหรือไม่ ชุมชนเองได้เข้ามามีส่วนร่วมในการจัดการอย่างไรต่อโบราณสถานคูเมืองและกำแพงเมือง คาดว่าผลจากการศึกษาในครั้งนี้ จะได้แนวทางการอนุรักษ์และพัฒนาโบราณสถานและสิ่งแวดล้อมเกิดขึ้น รวมทั้งการจัดการอย่างเหมาะสม โดยไม่ก่อให้เกิดผลกระทบต่อโบราณสถานและสิ่งแวดล้อม ไม่ไปทำลายให้ระบบของสังคมภายในชุมชนที่มีมาแต่บรรพกาลล่มสลาย ก่อให้เกิดสำนึกถึงความหวงแหนในความเป็นโบราณสถานภายในชุมชนภายใต้การดำเนินงานพัฒนาและอนุรักษ์ที่ต้องอาศัยความร่วมมือจากทุก ๆ ฝ่าย ทั้งประชาชนในท้องถิ่น หน่วยงานของภาครัฐ ภาคเอกชนหน่วยงานต่าง ๆ ที่เกี่ยวข้อง โดยการพัฒนาควรจะควบคู่ไปกับกิจกรรมการมีส่วนร่วมระหว่างชุมชนและรัฐบาลจึงจะเป็นผลให้การพัฒนาทางด้านโบราณสถานและสิ่งแวดล้อมดำเนินไปอย่างมีประสิทธิภาพ ยั่งยืนในอนาคตต่อไป

#### วัตถุประสงค์

1. เพื่อศึกษาสภาพ และสาเหตุของความเสื่อมโทรมของโบราณสถาน และสิ่งแวดล้อมในเขตชุมชนบ้านปงสนุก อำเภอเมือง จังหวัดลำปาง
2. เพื่อศึกษาบทบาทในการจัดการของชุมชน ภาคเอกชน หน่วยงานของรัฐในการบริหารจัดการโบราณสถานและสิ่งแวดล้อม ในเขตชุมชนบ้านปงสนุก อำเภอเมือง จังหวัดลำปาง

#### กรอบแนวคิดของการศึกษา

##### กรอบแนวความคิดในการศึกษา

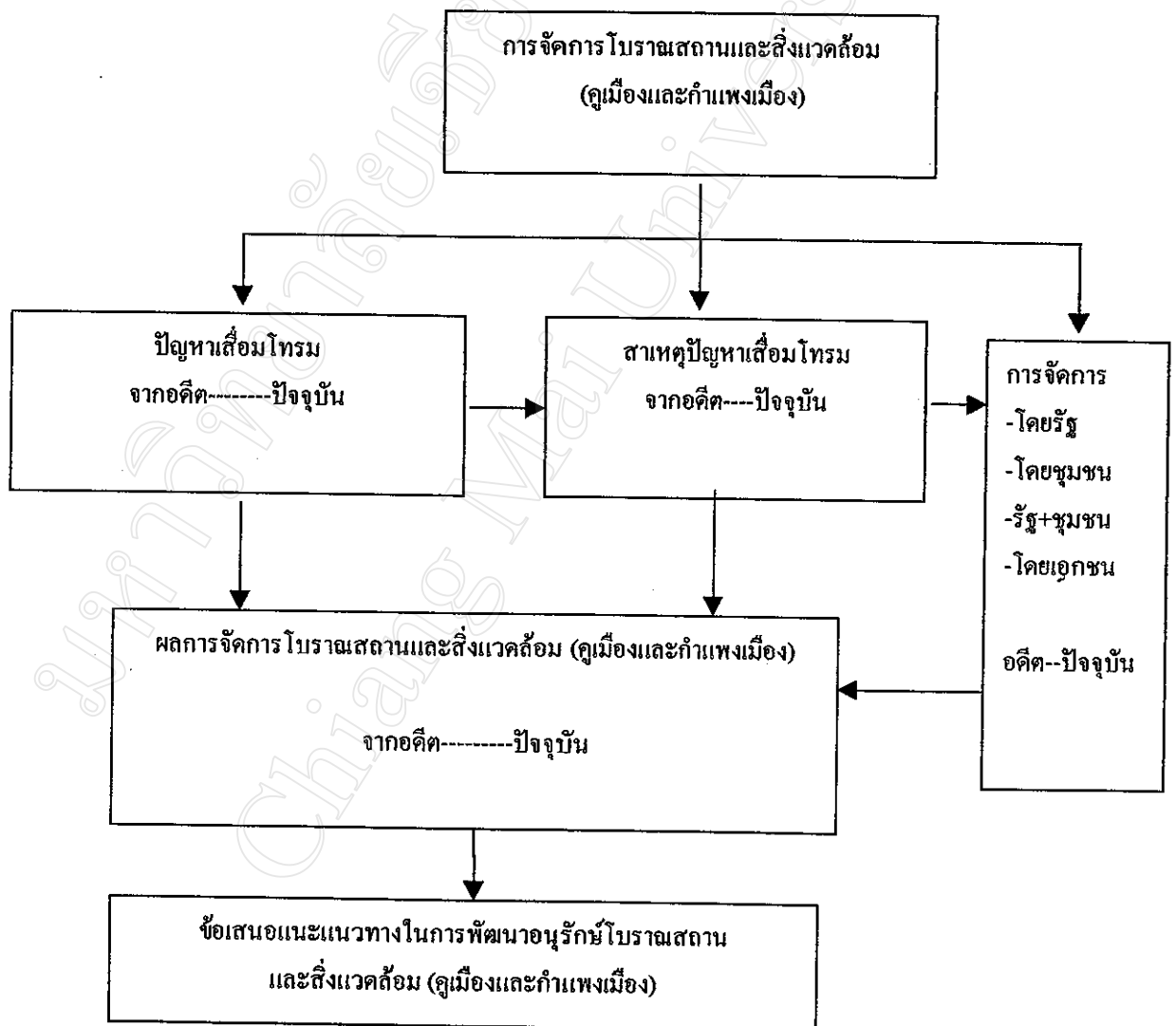
1. สาเหตุสำคัญที่ทำให้โบราณสถานและสิ่งแวดล้อมเสื่อมโทรม มีสาเหตุทั้งทางตรงและทางอ้อม สาเหตุทางตรงได้แก่ การเกิดอัคคีภัย การคันหาทรัพย์สิน การผูกเรือนโดยธรรมชาติ การถูกทำลายโดยต้นไม้ พืช เห็ดรา สัตว์ต่าง ๆ ฯลฯ สาเหตุทางอ้อม เช่น การเพิ่มกิจกรรมทางสังคมที่ไม่เหมาะสม การเพิ่มจำนวนร้านอาหาร การให้มีที่จอดรถ การเพิ่มความหนาแน่นของชุมชนในแหล่งศิลปกรรมสิ่งแวดล้อม การปล่อยให้สิ่งก่อสร้างบดบังรบกวนทิวทัศน์ จนทำให้ตัววัตถุและศิลปกรรมขาดความสง่างาม

2. ภาครัฐมีบทบาทในการบริหารจัดการ การประสานงาน และการปฏิบัติงาน ทั้งด้านวิชาการ และเทคนิคการอนุรักษ์ กฎหมายพระราชบัญญัติ นโยบายระดับรัฐ นโยบายระดับท้องถิ่น กฎหมายหรือข้อบัญญัติในแง่ของกรรมสิทธิ์ อำนาจรัฐต่อที่ดินนั้น ๆ และสิทธิของเอกชน

3. เปิดโอกาสให้ชุมชนเข้ามามีส่วนร่วมในการจัดการบริหารโบราณสถาน และสิ่งแวดล้อมของชุมชน สาเหตุความเสื่อมโทรมจากประชาชน ได้แก่ การก่อสร้างอาคารเพื่ออยู่อาศัย

เกิดการรุกร้าประชิดกับตัวโบราณสถาน ปัญหาการใช้ที่ดินการบุกรุก รวมทั้งการเกิดวัฒนธรรมใหม่แทนที่ของเก่า ชุมชนขาดจิตสำนึกต่อการมีส่วนร่วมการจัดการหรือการพัฒนาและอนุรักษ์โดยตัวชุมชนเอง

### แผนผังที่ 1 กรอบแนวคิดของการศึกษา



## นิยามศัพท์เฉพาะในการศึกษา

1. การจัดการ หมายถึง การจัดการสงวนรักษาไว้ การดูแลโบราณสถานและสิ่งแวดลอมไว้ตามสภาพเดิมเท่าที่เป็นอยู่ และป้องกันมิให้เสียหาย รวมไปถึงการส่งเสริมให้ชุมชนเข้ามามีส่วนในการดูแลรักษาและป้องกันภัยที่เกิดกับโบราณสถานและสิ่งแวดลอม เพื่อรักษาร่องรอยของโบราณสถานไว้ตามสภาพเดิม
2. การจัดการโดยรัฐ หมายถึง กระบวนการหรือการวางแผนอนุรักษ์คูเมือง และกำแพงเมือง โดยใช้นโยบาย กฎข้อระเบียบ บังคับ บทลงโทษหรือสิทธิในการใช้พื้นที่ทำกิน มิให้ไปทำลายหรือบุกรุกโบราณสถานและสิ่งแวดลอมเมื่อให้คงสภาพและสามารถอยู่ได้ตลอดไป
3. การจัดการโดยชุมชน หมายถึง กระบวนการหรือการควบคุมร่วมกันดูแลรักษาปกป้อง มิให้เกิดความเสียหายต่อโบราณสถาน และสภาพแวดลอม โดยรอบร่วมกันจัดสร้างกิจกรรมต่าง ๆ เพื่อรักษากำแพงเมือง และคูเมือง ให้คงอยู่ไว้ตามสภาพเท่าที่เป็นได้
4. การจัดการโดยเอกชน หมายถึง การเข้ามาศึกษาและหาแนวทางควบคุมรักษาให้เกิดความสำคัญทางข้อมูลประวัติศาสตร์ สร้างกิจกรรมเพื่อให้จิตสำนึกรักษาหวงแหนในโบราณสถานและสิ่งแวดลอม
5. การเสื่อมโทรม หมายถึง ลักษณะของคูเมืองและกำแพงเมือง ตลอดจนสภาพแวดลอมถูกบุกรุกทำลาย โดยภัยธรรมชาติ หรือการบุกรุกทำลายโดยชุมชน เช่น การเกิดสภาพปัญหาน้ำในคูเมืองตื้นเขิน และเน่าเหม็น เกิดสภาพปัญหาขยะในคูเมือง เป็นแหล่งเพาะพันธุ์ยุง การทำลายตัวโบราณสถาน เพื่อให้เป็นที่ทำกิน เป็นต้น
6. สิ่งแวดลอม หมายถึง พื้นที่บริเวณแนวคูเมืองและแนวกำแพงเมือง รวมถึงบ้านพักอาศัย บริเวณโดยรอบ และบริเวณที่อยู่ห่างจากโบราณสถานตามระยะเท่าที่ตาจะมองเห็น
7. โบราณสถาน หมายถึง แนวเขตบริเวณตัวคูเมืองและกำแพงเมืองในเขตชุมชนบ้านปงสนุก ตำบลเวียงเหนือ อำเภอเมือง จังหวัดลำปาง

## ขอบเขตของการศึกษา

1. ประชากรในการศึกษาครั้งนี้ ผู้ศึกษาได้ใช้จำนวน โดยจำแนกเป็นกลุ่ม ดังนี้
  - 1.1 ประชาชนที่อาศัยอยู่บริเวณคูเมืองและกำแพงเมือง (เฉพาะหัวหน้าครอบครัว หรือผู้รู้)
  - 1.2 เจ้าหน้าที่กรมศิลปากรจากสำนักงานโบราณคดีและพิพิธภัณฑสถานแห่งชาติที่ 6 จังหวัดเชียงใหม่

1.3 เจ้าหน้าที่สำนักงานผังเมือง

1.4 ผู้เชี่ยวชาญหรือนักวิชาการท้องถิ่น

1.5 พระภิกษุ อาวุโส ในเขตชุมชน

2.ขอบเขตของพื้นที่ เขตชุมชนบ้านปงสนุก ตำบลเวียงเหนือ อำเภอเมือง จังหวัด

ลำปาง มีพื้นที่ทั้งหมด 180 ไร่ แนวสันกำแพงและคูเมืองยาวโดยประมาณ 1,100 เมตร

3. ขอบเขตของเวลา

ผู้ศึกษา ได้ศึกษาถึงระยะเวลาการเปลี่ยนแปลงการโยกย้ายพื้นที่ บริเวณครัวเรือนที่อาศัยอยู่ตามแนวกำแพงและคูเมือง ในช่วงระยะเวลา 30 ปี 20 ปี และ 10 ปี เพื่อตรวจสอบถึงการเปลี่ยนแปลงหรือการใช้พื้นที่ทำกิจกรรม ซึ่งเป็นสาเหตุหนึ่งที่ทำให้เกิดสภาพเสื่อมโทรมของโบราณสถานและสิ่งแวดล้อมจากอดีตถึงปัจจุบัน

4. ขอบเขตของเนื้อหา แยกตามช่วงระยะเวลา 30 ปี 20 ปี และ 10 ปี

4.1. สภาพโดยทั่วไป

- ที่ตั้งและภูมิประเทศ
- ภูมิอากาศ
- การตั้งถิ่นฐานและวิวัฒนาการชุมชน
- สภาพอาคารและสิ่งปลูกสร้าง
- สภาพภูมิทัศน์

4.2. สภาพทางสังคม

- ประชากร
- มาตรฐานความเป็นอยู่
- ระบบสาธารณูปโภค
- ระบบสาธารณูปการ

4.3.สภาพทางเศรษฐกิจ

- การประกอบอาชีพ
- การถือครองและการใช้ประโยชน์ที่ดิน

4.4.สภาพทางการเมือง การปกครอง

4.5.เหตุที่โบราณสถานและสภาพแวดล้อมถูกทำลาย



สาเหตุจากภายใน

- คุณสมบัติของวัสดุก่อสร้าง
- ลักษณะทางโครงสร้างของคูเมืองและกำแพงเมือง
- คุณภาพของวัสดุก่อสร้าง
- ชนิดของวัสดุสิ่งก่อสร้าง
- องค์ประกอบของวัสดุ สิ่งก่อสร้าง

สาเหตุจากภายนอก

- จากการทำลายของมนุษย์
- การขยายอุตสาหกรรมภายในครัวเรือน
- การบูรณะซ่อมแซมไม่เหมาะสม
- การขยายตัวของชุมชน
- อาคารสิ่งปลูกสร้าง ทำลายทัศนียภาพ
- จากการทำลายทางธรรมชาติ
- สภาวะแวดล้อมทางธรรมชาติ

## 4.6.การจัดการดูแลรักษา

ภาครัฐ

- การจัดการ โดยสำนักงานและพิพิธภัณฑสถานแห่งชาติที่ 6 จังหวัดเชียงใหม่
- การจัดการ โดยสำนักงานผังเมือง จังหวัดลำปาง
- การจัดการและบริหาร โดยเทศบาลเมืองลำปาง
- การจัดการและวิธีดำเนินงาน โดยศูนย์ศิลปวัฒนธรรม สถาบันราชภัฏลำปาง
- การดูแลรักษาโดยกองแผนงาน
- การจัดการเอกสารทางประวัติศาสตร์ โดยหอจดหมายเหตุแห่งชาติ
- การจัดการดูแลรักษาเอกสารและประวัติศาสตร์โดยหอสมุดแห่งชาติ

ชุมชน

- การรักษาดูแลความสะอาด
- ปกป้องและป้องกัน ไม่ทำลายเพิ่มมากขึ้น
- คิดและจัดการภายในตัวชุมชน
- ประชาสัมพันธ์ถึงความสำคัญของโบราณสถาน
- กิจกรรมที่เกี่ยวกับ โบราณสถาน

วิจัย + เอกชน

- ศึกษาข้อมูลทางประวัติศาสตร์
- การจัดการดูแลทางด้านสาธารณสุข
- กำจัดน้ำเสียภายในคูเมือง
- รวบรวมแนวทางพัฒนา และปรับปรุง

## 4.7.ผลของการดำเนินงาน

- ความสำเร็จ / ดี
- ปัญหา / อุปสรรค
- ความล้มเหลว / ไม่ดี
- แนวทางการรักษาในอนาคต