

บทที่ 4

ผลการวิจัย

การวิจัยเรื่องการมีส่วนร่วมของประชาชนในการจัดการป่าชุมชนบ้านทรายทอง อำเภอเมือง จังหวัดลำพูน มีวัตถุประสงค์เพื่อศึกษาประวัติความเป็นมาของการจัดการป่าชุมชนบ้านทรายทอง การมีส่วนร่วมและวิเคราะห์ปัจจัยที่มีความสัมพันธ์กับการมีส่วนร่วมของประชาชนในการจัดการป่าชุมชน เก็บรวบรวมข้อมูลจากกลุ่มตัวอย่างที่เป็นผู้ให้ข้อมูลหลัก (Key Informants) ที่ได้จากการเลือกตัวอย่างแบบเจาะจง (Purposive Sampling) จำนวน 10 คน โดยใช้เกณฑ์การคัดเลือกต่อไปนี้คือ เป็นกลุ่มผู้นำทั้งที่เป็นทางการและไม่เป็นทางการ เช่น ปู่ตั้ง ปู่จ่าน แก่เหมือง ฝ่าย ผู้สูงอายุ หรือสมาชิกในหมู่บ้าน ซึ่งรู้และมีส่วนเข้ามาเกี่ยวข้องกับการจัดการป่าชุมชนบ้านทรายทองหรือป่าห้วยไฟ สามารถลำดับเหตุการณ์หรือบอกประวัติความเป็นมาเกี่ยวกับวิถีชีวิต การปฏิบัติ และการได้ผลประโยชน์จากป่าตั้งแต่อดีตจนถึงปัจจุบันได้ ปัจจุบันมีอายุตั้งแต่ 55 ปีขึ้นไป กับกลุ่มตัวอย่างที่เป็นหัวหน้าครัวเรือนหรือสมาชิกที่สามารถให้ข้อมูลได้ ที่อาศัยอยู่ในบ้านทรายทอง หมู่ 16 ตำบลป่าสัก อำเภอเมือง จังหวัดลำพูน ที่ได้จากการสุ่มตัวอย่างแบบง่าย (Simple Random Sampling) จำนวน 100 คน โดยใช้เกณฑ์การคัดเลือกคือ การจับสลากหมายเลขที่บ้านตามในสำเนาทะเบียนราษฎรของหมู่บ้าน ให้การสัมภาษณ์ร่วมกับการสังเกตแบบไม่มีส่วนร่วมและแบบสอบถามที่สร้างขึ้นเป็นเครื่องมือในการเก็บรวบรวมข้อมูลเพื่อการวิจัย ข้อมูลที่ได้จากทั้งสองส่วนนี้ได้นำมาอธิบายเสริมกันและกันในบางประเด็น เพื่อให้ผลการวิจัยมีความชัดเจนและตรงกับความจริงมากขึ้น ระยะเวลาเก็บรวบรวมข้อมูลระหว่างเดือนมีนาคม – กรกฎาคม 2542

ผู้วิจัยได้นำเสนอผลการวิจัยในรูปของการพรรณนาและตาราง ดังนี้

1. ข้อมูลทั่วไปของชุมชน
2. ข้อมูลทั่วไปของผู้ให้ข้อมูล
3. ประวัติความเป็นมาของการจัดการป่าชุมชนบ้านทรายทอง
4. การมีส่วนร่วมของประชาชนในการจัดการป่าชุมชน
5. ทดสอบสมมติฐานที่เกี่ยวกับปัจจัยที่มีความสัมพันธ์โดยตรงกับการมีส่วนร่วมของประชาชนในการจัดการป่าชุมชน ตามตัวแปรอิสระ ได้แก่

ก. ความสัมพันธ์ระหว่างจำนวนที่ดินทำกินของครัวเรือน กับการมีส่วนร่วมของประชาชนในการจัดการป่าชุมชน

ข. ความสัมพันธ์ระหว่างการได้รับประโยชน์จากป่า กับการมีส่วนร่วมของประชาชนในการจัดการป่าชุมชน

ค. ความสัมพันธ์ระหว่างการได้รับข่าวสารเรื่องป่าชุมชน กับการมีส่วนร่วมของประชาชนในการจัดการป่าชุมชน

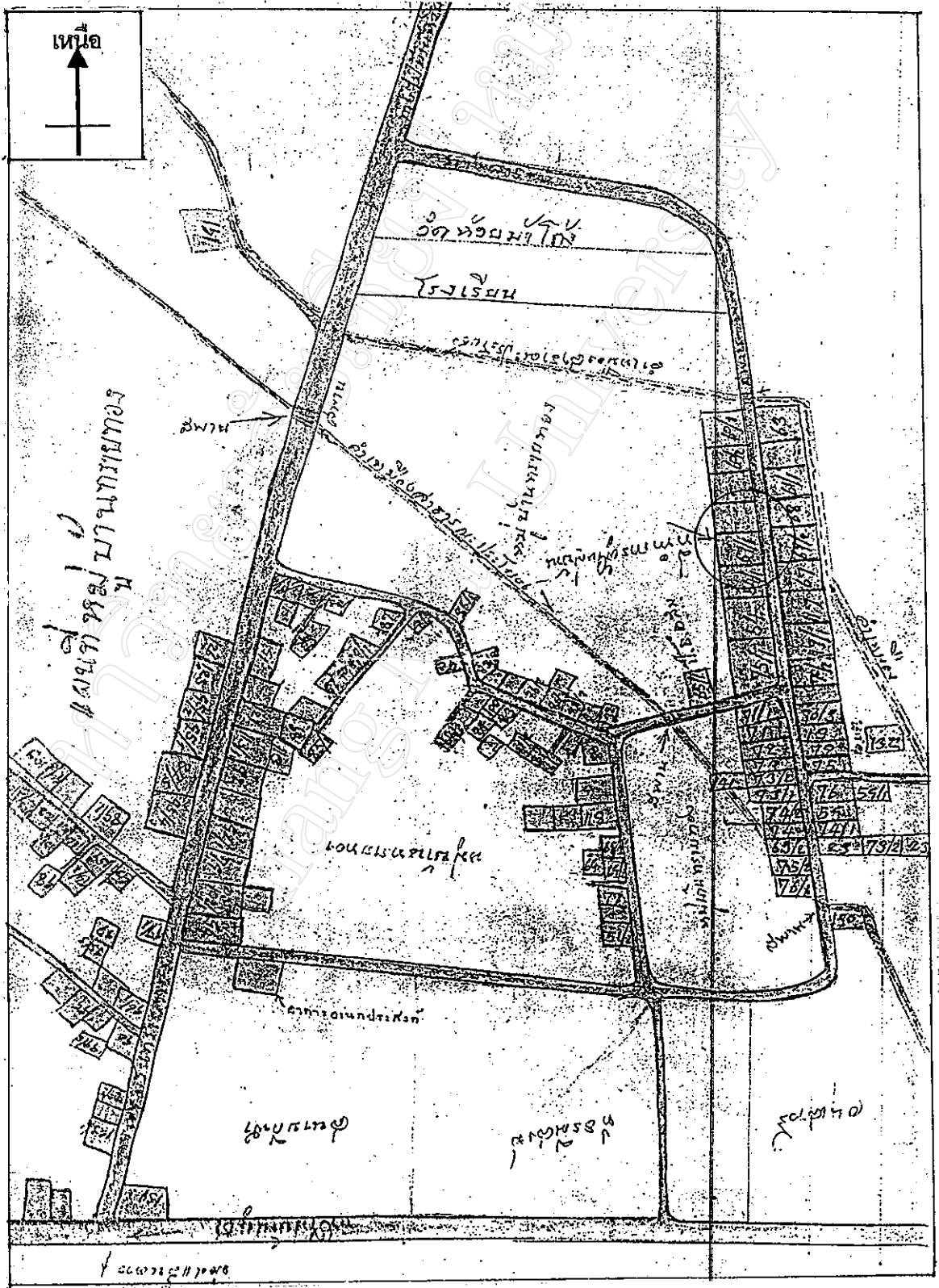
ข้อมูลทั่วไปของชุมชน

1. ลักษณะทางกายภาพ

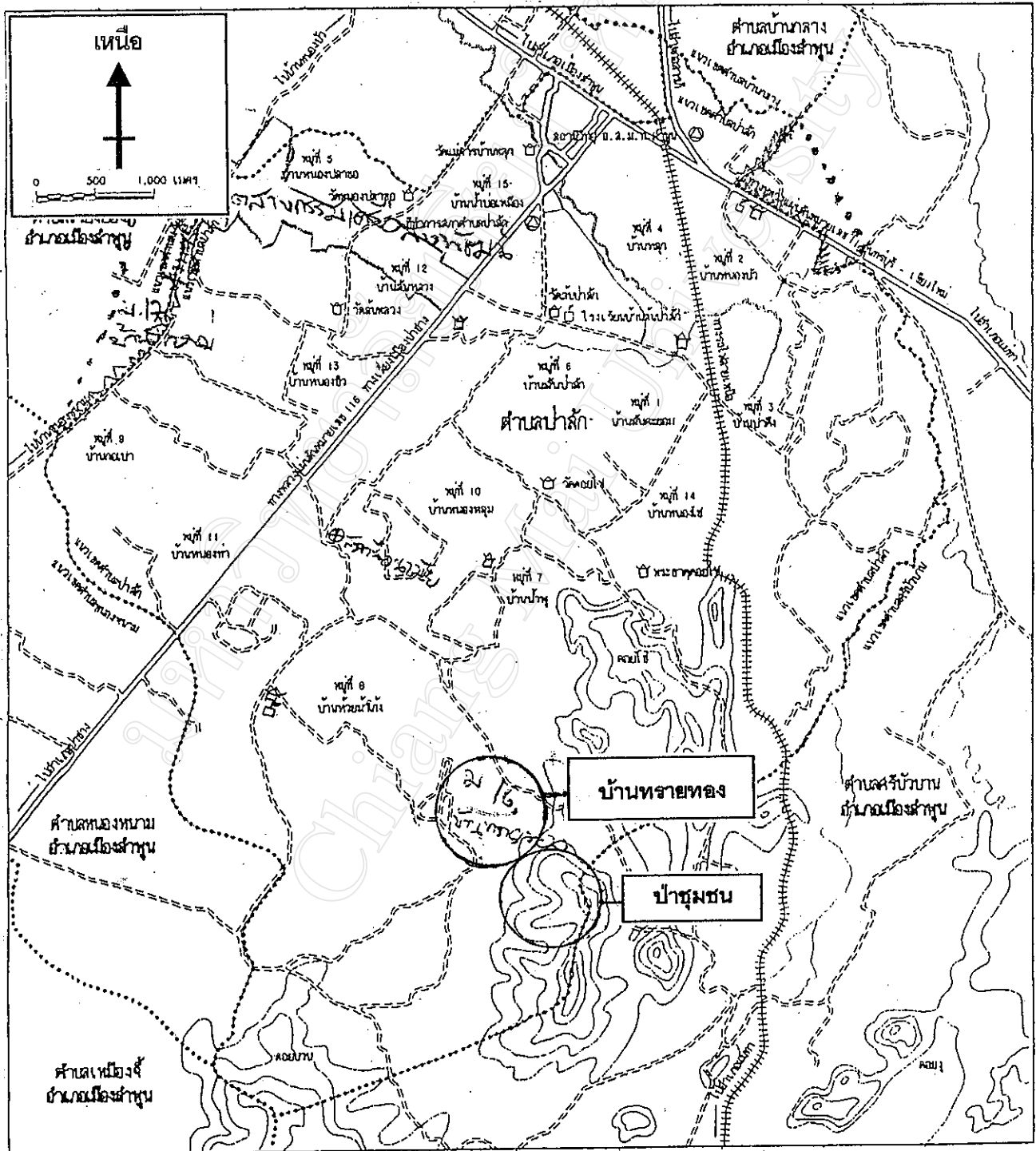
บ้านทรายทอง หมู่ 16 ตำบลป่าสัก อำเภอเมือง จังหวัดลำพูน แต่เดิมเป็นส่วนหนึ่งของบ้านห้วยม้าไก่อ หมู่ 8 ต่อมาเมื่อมีจำนวนประชากรเพิ่มมากขึ้น จึงแยกตั้งหมู่บ้านใหม่เมื่อปี 2539 บ้านทรายทองอยู่ห่างจากตัวที่ว่าการอำเภอเมืองลำพูนไปทางทิศตะวันออกเฉียงใต้ ประมาณ 16 กิโลเมตร ใช้เวลาในการเดินทาง ประมาณ 30 นาที ทิศเหนือติดต่อกับบ้านน้ำพุ หมู่ 7 ตำบลป่าสัก ทิศใต้ติดต่อด้านหนองหนาม ทิศตะวันออกติดต่อกับป่าสงวนแห่งชาติ ป่าเหมืองจี้-สันป่าสัก และทิศตะวันตกติดต่อกับบ้านห้วยม้าไก่อ หมู่ 8 ตำบลป่าสัก ป่าห้วยไฟซึ่งเป็นป่าชุมชนอยู่ห่างจากหมู่บ้านประมาณ 2 กิโลเมตร

ลักษณะทางกายภาพของบ้านทรายทองเป็นที่ราบเชิงเขา ทิศตะวันออกของหมู่บ้านติดกับดอยยาว ดอยน้อย ดอยม่อนธาตุ และดอยบวกที่มีความสูงจากระดับน้ำทะเล ประมาณ 500 เมตร ดอยเหล่านี้เป็นแหล่งกำเนิดลำน้ำห้วยไฟ ซึ่งเป็นแหล่งน้ำธรรมชาติเพียงแห่งเดียวที่ชุมชนได้ใช้สำหรับการเกษตร สภาพป่าโดยทั่วไปเป็นป่าเบญจพรรณ มีไม้เต็ง รั้ง เหียง พะวง สัก ตำด่าง มะม่วงป่า และตะเคียน เป็นต้น พื้นที่ป่าบางส่วนได้กำหนดให้เป็นป่าชุมชนตั้งแต่ปี 2500 ต่อมาปี 2522 รัฐได้ประกาศให้เป็นพื้นที่ป่าสงวนแห่งชาติ ป่าเหมืองจี้-สันป่าสัก ตามกฎกระทรวงฉบับที่ 830 (พ.ศ.2522) ครอบคลุมอาณาเขตตำบลป่าสัก ตำบลบ้านแป้นและตำบลเหมืองจี้ อำเภอเมือง จังหวัดลำพูน เนื้อที่ 12,656 ไร่ ซึ่งนับเป็นจำนวน 1 ใน 10 ของป่าสงวนแห่งชาติของจังหวัดลำพูน ปัจจุบันป่าชุมชนบ้านทรายทองหรือป่าห้วยไฟ มีเนื้อที่ประมาณ 2,000 ไร่

ภาพที่ 4.1 แผนผังบ้านทรายทอง



ภาพที่ 4.2 แผนที่สังเขปแสดงอาณาเขตหมู่บ้านกับป่าชุมชน



น้ำห้วยไฟ เป็นแหล่งน้ำที่เกิดจากแหล่งธรรมชาติหลายสายเช่น น้ำจากห้วย
 เคราะห์หลวง ห้วยเคราะห์แดง ห้วยไฟหลวง ห้วยไฟแดงและอื่น ๆ ที่ได้ไหลมาจากบริเวณเทือกเขา
 ทางทิศตะวันออกเฉียงใต้ของหมู่บ้าน แล้วรวมกันเป็นน้ำห้วยไฟไหลไปทางทิศตะวันตก ผ่านที่นา
 ของบ้านทรายทอง บ้านห้วยม้าไก่อ๋ง ไหลลงสู่ลำเหมืองแม่ทาที่บ้านกอช้อย และไหลลงแม่น้ำปิง
 น้ำห้วยไฟนับเป็นแหล่งน้ำเพียงแห่งเดียวของชุมชนที่มีส่วนสนับสนุนให้เกิดความชุ่มชื้นและ
 ปริมาณน้ำในการประกอบอาชีพเกษตรกรรมและแหล่งอาหารของหมู่บ้าน ในอดีตจะมีปริมาณน้ำ
 มากและไหลเชี่ยว พ่อทองคำ อธิวัตร (อายุ 74 ปี) พ่อซอน ดิสม (อายุ 72ปี) และ พ่อประสิทธิ์
 ตุงคนาคกร (อายุ 64 ปี) กล่าวว่า “เมื่อถึงฤดูฝนจะข้ามน้ำไม่ได้เลย ต้องรอจนกว่าน้ำจะลดลง”
 ดังนั้นเมื่อนำน้ำมาใช้ประโยชน์เพื่อการเกษตรจึงมีการเก็บกักน้ำเพื่อเป็นแหล่งน้ำผิวดินในรูปของ
 เหมืองฝายซึ่งมีลักษณะเป็นฝายไม้กั้นกระแสน้ำให้มีปริมาณน้ำสูงขึ้นน้ำสามารถไหลเข้าลำเหมือง
 และเข้าพื้นที่นาได้ตลอดปี การสร้างเหมืองฝายเป็นความร่วมมือกันของชาวบ้าน ในรูปขององค์กร
 เหมืองฝายที่ดูแลให้ทุกคนมีส่วนร่วมทั้งในด้านการก่อสร้างซ่อมแซมและการสร้างเหมืองฝายเพิ่ม
 ขึ้นตามความต้องการของแต่ละชุมชน ขอบเขตแตกต่างกันใหญ่เล็กแล้วแต่พลังการไหลของน้ำที่
 เหมืองฝายแต่ละระบบสร้างขึ้น น้ำไหลไปถึงไหน มีคนใช้นาน้อยเพียงใด ก็เป็นการรวมกลุ่มของ
 ชวนาผู้ใช้น้ำทั้งหมดขึ้นเป็นพวกเดียวกันกลุ่มเดียวกัน โดยมีการกำหนดกฎเกณฑ์และรวบรวม
 เงินจากสมาชิกของเหมืองฝายทุกปี เพื่อจัดซื้อวัสดุและสัตว์เินการทำพิธีกรรมเลี้ยงผีศาลห้วยไฟ
 อันเป็นการตอบแทนการให้น้ำ อีกทั้งขอให้ปริมาณน้ำมากเพียงพอสำหรับการเกษตรในปีต่อไป
 ด้วย ซึ่งพิธีกรรมนี้จะกระทำร่วมกันด้วยความสมัครใจและเป็นธรรมแก่ทุกฝาย โดยมีการคัดเลือก
 แก่ฝายเป็นผู้รับผิดชอบดูแลและมีปู่ตั้งของศาลห้วยไฟเป็นผู้ควบคุมการจัดพิธีกรรม และเป็น
 สื่อกลางระหว่างสิ่งศักดิ์กับผู้ร่วมพิธีกรรม นอกจากนี้ยังมีการขุดสระในที่นาของตนเองหลายแห่ง
 เพื่อเก็บกักน้ำไว้ใช้ในการเพาะปลูก ส่วนแหล่งน้ำเพื่อการอุปโภคบริโภคจะใช้แหล่งน้ำใต้ดิน โดย
 การขุดบ่อ เจาะบาดาลเพื่อทำน้ำประปาหมู่บ้าน สภาพดินของหมู่บ้านมีน้ำดินตื้นและขาดความ
 อุดมสมบูรณ์ ทำให้ไม่สามารถใช้ที่ดินประกอบอาชีพทางการเกษตรได้เต็มที่ ส่วนใหญ่จะทำ
 นาได้เพียงอย่างเดียวนปีละ 1 ครั้งเท่านั้น

การคมนาคมบ้านทรายทองสามารถติดต่อกับชุมชนภายนอกหรือหมู่บ้านอื่น
 ได้สะดวก เนื่องจากอยู่ใกล้กับทางหลวงสายลำพูน-ป่าซาง หรือที่เรียกกันโดยทั่วไปว่า ถนนสาย
 อ้อมเมือง ซึ่งเป็นเส้นทางที่เชื่อมโยงกับจังหวัดและอำเภออื่น ๆ ตลอดจนระหว่างหมู่บ้านใน
 ปัจจุบัน เช่น บ้านห้วยม้าไก่อ๋ง บ้านหนองหล่ม บ้านหนองเหียง บ้านน้ำพุ เป็นต้น เนื่องจากบ้าน

ทรายทองอยู่ไม่ไกลจากนิคมอุตสาหกรรมลำพูนจึงมีคนหนุ่มสาวในหมู่บ้านเข้าไปทำงานในนิคมอุตสาหกรรมกันมาก

บ้านทรายทองมีลักษณะของสังคมและวัฒนธรรมคล้ายคลึงกับสังคมภาคเหนือทั่วไป มีความสัมพันธ์กันในหมู่บ้านในลักษณะเครือญาติ ซึ่งสามารถกล่าวได้ว่าทั้งหมู่บ้านเป็นเครือญาติเดียวกัน ลักษณะของครอบครัวมีทั้งครอบครัวเดี่ยวและครอบครัวขยาย ปัจจุบันจำนวนสมาชิกในครัวเรือนมีจำนวนลดลง เนื่องจากมีการวางแผนครอบครัวและมีการเลือกคู่ครองนอกกลุ่ม เครือญาติซึ่งไม่ใช่ญาติที่ใกล้ชิดในหมู่บ้านเช่นเดียวกับในอดีตที่ผ่านมา มีหอกระจายข่าว ที่อ่านหนังสือพิมพ์ประจำหมู่บ้าน สนามกีฬาหมู่บ้าน ศาลาเอนกประสงค์ประจำหมู่บ้าน ไฟฟ้า ระบบน้ำประปาหมู่บ้าน มีสถานบริการโทรศัพท์สาธารณะ และมีวัด โรงเรียนระดับประถมและมัธยม ศูนย์พัฒนาเด็กเล็ก ซึ่งใช้ร่วมกับบ้านห้วยม้าไก่อ มีเอกสารสิทธิ์ในที่ดินคือ น.ส. 3 ก. และโฉนดที่ดิน รายได้ครัวเรือนละ 48,000 บาทต่อปี อัตราค่าจ้างทั่วไป 130 บาทต่อวัน มีพื้นที่หมู่บ้านทั้งหมด 3,500 ไร่ เป็นพื้นที่ทำการเกษตร 1,500 ไร่ ปัญหาเรื่องดินที่พบคือขาดน้ำ นับถือศาสนาพุทธ แต่ยังคงมีความเชื่อดั้งเดิมคือเชื่อเรื่องผีสงนางไม้อยู่ จึงมีพิธีเลี้ยงผีขุนห้วยไฟในเดือน 4 เหนือ ขึ้น 4 ค่ำ ของทุกปี (มกราคม) พิธีบวงสรวงกุ่ม้าไก่อ ในเดือน 4 เหนือ ขึ้น 4 ค่ำ (มกราคม) และเดือน 9 เหนือ ของทุกปี (มิถุนายน) พิธีสงน้ำพระธาตุตอดอยน้อย ในเดือน 9 เหนือ แรม 8 ค่ำ ของทุกปี (มิถุนายน) และพิธีบวชป่า ในปี 2539

ในปัจจุบันบ้านทรายทองมีประชากรทั้งหมด 130 ครัวเรือน ประกอบด้วย ชาย 144 คน หญิง 159 คน รวมทั้งสิ้น 303 คน (ข้อมูลจาก กชช. 2 ค. ปี 2541 และสัมภาษณ์ พ่อหลวงดาวเรือง พยาเทพ) เป็นชาวไทยยองเกือบทั้งหมู่บ้าน ลักษณะการตั้งบ้านเรือนมีการกระจายตัวออกไปในลักษณะบ้านย่อยหรือกลุ่มบ้าน คนในหมู่บ้านส่วนใหญ่ประกอบอาชีพเกษตรกรรมทำงานในนิคมอุตสาหกรรมลำพูน รับจ้าง ค้าขายและรับราชการ ตามลำดับ โดยจะเป็นการปลูกข้าวเพียงอย่างเดียว และเป็นการผลิตเพื่อการบริโภคในครัวเรือน หากมีปริมาณมากพอสำหรับการบริโภคแล้วจะนำส่วนที่เหลือไปขาย การถือครองที่ดินต่อครัวเรือนลดลง เพราะมีการขายที่ดินในช่วงที่ผ่านมา ซึ่งถือได้ว่าเป็นผลกระทบจากการขยายตัวของนิคมอุตสาหกรรม และสังคมเมือง โดยส่วนหนึ่งได้รับการกระตุ้นจากการก่อสร้างนิคมอุตสาหกรรมลำพูน

2. ประวัติความเป็นมา

การตั้งถิ่นฐานของบ้านทรายทอง ไม่สามารถระบุระยะเวลาการตั้งถิ่นฐานหรือการอพยพมาจากหมู่บ้านใดเป็นที่แน่นอนได้ แต่เนื่องจากชาวบ้านเป็นชาวไทยยอง ทำให้พอสันนิษฐานได้ว่า การอพยพของชาวไทยยองเข้ามาในจังหวัดลำพูนนั้นเกิดขึ้นภายหลังประมาณปี 2348-2349 ในสมัยพระเจ้ากาวิละจัดตั้งเมืองเชียงใหม่ ในช่วงเวลาดังกล่าวเมืองเชียงใหม่มีจำนวนพลเมืองน้อยทำให้ต้องมีการกวาดต้อนผู้คน ซึ่งถือว่าเป็นยุคสมัยของการ “เก็บผักใส่ซ้า เก็บข้าใส่เมือง” โดยพระเจ้ากาวิละจัดส่งกองทัพไปตีเมืองต่าง ๆ ในรัฐไทยใหญ่ ไทยลื้อ (สิบสองปันนา) กวาดต้อนผู้คนเข้ามาตั้งหมู่บ้านรอบเมืองเชียงใหม่และลำพูน ผู้คนที่เข้ามานี้ถ้าเป็นช่างฝีมือหรือไพร่ชั้นดีจะให้ตั้งถิ่นฐานในตัวเมือง เช่น เงินที่ถนนวัวลาย จังหวัดเชียงใหม่ ส่วนไพร่ที่ไม่เป็นช่างฝีมือจะไว้นอกเมือง เช่น เงินที่สันทราย ของที่ลำพูน (ไกรศรี นิมนานเหมินทร์, 2521) ชาวยองที่ได้ตั้งถิ่นฐานในจังหวัดลำพูนจะอยู่บริเวณหมู่บ้านเวียงยองและอำเภอป่าซางจำนวนมาก ต่อมาจำนวนคนมากขึ้นทำให้เกิดความแออัด จึงมีบางกลุ่มได้อพยพไปตั้งหมู่บ้านใหม่หลายแห่ง ซึ่งก็คาดว่าบ้านห้วยม้าโก้ง(เดิม)จะตั้งถิ่นฐานอยู่ในช่วงระยะเวลาก่อนปี 2460 เพราะมีหลักฐานการอนุญาตให้สร้างวัดห้วยม้าโก้งของพระครูรัตนสารโสภณ ระบุว่ามีการอนุญาตให้สร้างวัดได้ในปี 2460

ผู้สูงอายุหลายท่านได้เล่าให้ฟังว่า ปู่ย่าได้ตั้งถิ่นฐานอยู่บ้านห้วยม้าโก้ง(เดิม)มานานแต่ไม่สามารถระบุได้ชัดว่า มีการอพยพมาจากที่ใด คงมีแต่ตำนานของหมู่บ้านเกี่ยวกับการตั้งชื่อหมู่บ้านว่า “ห้วยม้าโก้ง” คือม้าโก้ง(ม้าลาย) โดยมีเรื่องเล่าต่อกันว่ามีชายคนหนึ่งได้ขี่ม้าพาเจ้าของม้าหนีแผ่นดินถล่มจากบ้านหนองหล่ม เมื่อมาถึงบริเวณลำห้วยที่เป็นที่ตั้งของหมู่บ้าน ม้าตัวดังกล่าวได้ตายลง ต่อมาเจ้าของม้าจึงสร้างอนุสาวรีย์และเจดีย์ดอยน้อยขึ้น เพื่อรำลึกถึงคุณความดีของม้าที่พาตนหนีรอดตายมาได้ และเมื่อมีคนอพยพตั้งถิ่นฐานในบริเวณดังกล่าวแล้ว จึงเรียกหมู่บ้านนี้ว่า “บ้านห้วยม้าโก้ง” ซึ่งในเวลาต่อมาเมื่อปี 2539 เนื่องจากประชากรมีจำนวนเพิ่มมากขึ้นเป็นลำดับ จึงได้ขอแยกตั้งเป็นหมู่บ้านใหม่ชื่อว่า “บ้านทรายทอง” หมู่ 16 ตำบลป่าสัก อำเภอเมือง จังหวัดลำพูน

ข้อมูลทั่วไปของผู้ให้ข้อมูล

ข้อมูลทั่วไปของผู้ให้ข้อมูล เป็นผลการศึกษาวิเคราะห์ข้อมูลเกี่ยวกับจำนวนที่ดินทำกินของครัวเรือน การได้รับประโยชน์จากป่าและการได้รับข่าวสารเรื่องป่าชุมชน ที่ได้ข้อมูลจากการออกแบบสอบถามของกลุ่มตัวอย่างที่เป็นหัวหน้าครัวเรือนหรือสมาชิกที่สามารถให้ข้อมูลได้ โดย

พิจารณากำหนดค่าน้ำหนักคะแนนเฉลี่ยของการได้รับประโยชน์จากป่าและการได้รับข่าวสารเรื่องป่าชุมชน เทียบเคียงกับเกณฑ์วิธีการวัดและประเมินผลของ อุทุมพร จามรมาน (2531) ที่ได้กล่าวไว้แล้วในบทที่ 3 มีรายละเอียดของข้อมูล ดังนี้

1. จำนวนที่ดินทำกินของครัวเรือน

ตาราง 4.1 แสดงค่ามัธยฐานเลขคณิตและค่าความเบี่ยงเบนมาตรฐานของจำนวนที่ดินทำกินของครัวเรือนของผู้ให้ข้อมูล

ข้อมูลทั่วไป	Mean	S.D.	Min	Max
จำนวนที่ดินทำกินของครัวเรือน	4.7	4.43	1.00	25.00

หมายเหตุ n = 100

ผลการศึกษาวเคราะห์ข้อมูล (ตาราง 4.1) แสดงให้ทราบว่า กลุ่มตัวอย่างส่วนใหญ่มีจำนวนที่ดินทำกินของครัวเรือนที่ได้ใช้ประโยชน์หรือทำมาหากินทางด้านการเกษตร ทั้งที่มีเอกสารสิทธิ์หรือไม่มี จำนวนเฉลี่ย 4.7 ไร่ โดยมีขนาดที่ดินทำกินของครัวเรือนอยู่ระหว่าง 1.00 – 25.00 ไร่ ซึ่งถือได้ว่าไม่มากหรือน้อยเกินไปสำหรับชาวบ้านแต่ละครอบครัว ทั้งนี้เป็นเพราะในช่วงที่ผ่านมาชาวบ้านมีการขายที่ดินที่ทำกินกันมาก เนื่องจากมีแรงงานไม่พอในการทำงานและได้รับผลกระทบจากการขยายตัวของสังคมเมืองและสังคมอุตสาหกรรม ทำให้คนหนุ่มสาวส่วนใหญ่ออกไปรับจ้างทำงานนอกหมู่บ้านหรือตามต่างจังหวัดกันมาก แทนที่จะประกอบอาชีพเกษตรกรรมภายในหมู่บ้าน นอกจากนี้เนื่องจากพื้นที่สำหรับทำนาของหมู่บ้านสามารถปลูกข้าวได้เพียงปีละ 1 ครั้ง จึงเป็นอีกปัจจัยหนึ่งที่ทำให้ชาวบ้านมีพื้นที่ทำกินลดลงไปเรื่อย ๆ อย่างไรก็ตามที่ดินสำหรับชาวบ้านเป็นเสมือนสิ่งที่ยึดโยงระหว่างชาวบ้านกับลำห้วยและป่าต้นน้ำหรือป่าห้วยไฟอย่างแยกไม่ออก โดยได้แสดงออกร่วมกันผ่านพิธีเลี้ยงผีขุนห้วยไฟและพิธีบรวงสรวงภู่ม้าไถ่ทุกปี เพราะพิธีกรรมและความเชื่อเหล่านี้ช่วยสร้างชีวิตและเป็นพื้นฐานแนวความคิดเกี่ยวกับความอุดมสมบูรณ์ของดิน น้ำ ป่า เสมอมาตั้งแต่อดีต ถึงแม้ว่าในปัจจุบันชาวบ้านจะพึ่งพิงเทคโนโลยีและปัจจัยภายนอกมากขึ้นก็ตาม

2. การได้รับประโยชน์จากป่า

ตาราง 4.2 แสดงค่ามัธยฐานเลขคณิตและค่าความเบี่ยงเบนมาตรฐานของการได้รับประโยชน์จากป่าของผู้ให้ข้อมูล

ประโยชน์ที่ได้รับจากป่า	Mean	S.D.	เทียบกับเกณฑ์
1. ใช้ไม้ปลูกหรือซ่อมบ้านเรือน	0.63	0.98	ไม่ได้รับ
2. ใช้ไม้ปลูกหรือซ่อมวัด โรงเรียน	0.78	0.81	น้อย
3. ใช้ไม้ทำฟืน	0.69	0.87	ไม่ได้รับ
4. ใช้ไม้เผาถ่าน	0.50	0.88	ไม่ได้รับ
5. ใช้ไม้ไผ่ เถาวัลย์ หวาย ทำของใช้ในบ้าน	0.51	0.83	ไม่ได้รับ
6. เก็บหาเห็ด หน่อไม้ ไข่มดแดง ผักหวานป่า	2.52	0.77	มาก
7. เก็บหาพืชสมุนไพรรักษาโรค	1.32	1.03	น้อย
8. ล่ากระต่าย ตุ่น ไก่ป่า	0.74	0.92	ไม่ได้รับ
9. เป็นแหล่งน้ำกิน น้ำใช้	2.45	0.83	มาก
10. เป็นแหล่งน้ำสำหรับทำนา ทำสวน	2.43	0.92	มาก
11. เป็นแหล่งต้นน้ำ ลำธาร	2.74	0.61	มาก
12. ใช้ทำพิธีเลี้ยงผี พิธีบวงสรวง	2.59	0.75	มาก
13. ใช้เลี้ยงวัว เลี้ยงควาย	1.79	1.05	ปานกลาง
14. ใช้เป็นที่พักผ่อนหย่อนใจ	2.12	0.89	ปานกลาง
15. เป็นสถานที่ศึกษาธรรมชาติ	2.44	0.81	มาก
รวมทุกข้อ	24.28	5.99	ปานกลาง

หมายเหตุ 1) $n = 100$ $MIN_{รวมทุกข้อ} = 10.00$ $MAX_{รวมทุกข้อ} = 43.00$

2) เกณฑ์การประเมิน โปรดดูบทที่ 3

ผลการศึกษาวิเคราะห์ข้อมูล (ตาราง 4.2) แสดงให้ทราบว่า กลุ่มตัวอย่างส่วนใหญ่ได้รับประโยชน์จากป่าห้วยไฟซึ่งเป็นป่าชุมชนที่ชาวบ้านบ้านทรายทองได้ร่วมกันดูแลรักษาไว้ ทั้งที่เป็นประโยชน์ทางตรงและทางอ้อมในระดับปานกลาง (Mean = 24.28) โดยทั่วไปแล้วผู้ให้ข้อมูลได้รับประโยชน์จากป่าในระดับมาก เกี่ยวกับแหล่งเก็บหาอาหารป่า แหล่งน้ำเพื่อการอุปโภคบริโภคและทำการเกษตร แหล่งรักษาดินน้ำลำธาร แหล่งศึกษาธรรมชาติ และสถานที่ประกอบพิธีกรรม ซึ่งล้วนแต่เป็นกิจกรรมที่ไม่ส่งผลกระทบต่อระบบนิเวศป่าไม้และสิ่งแวดล้อมของป่าห้วยไฟ และสอดคล้องกับจุดประสงค์ในการรักษาป่าชุมชนของชาวบ้านที่ต้องการให้สภาพป่าอุดมสมบูรณ์เป็นป่าธรรมชาติโดยเร็วกว่าค้ำเนินถึงประโยชน์ที่ได้รับจากป่า รองลงมาได้รับประโยชน์จากป่าในระดับปานกลางถึงน้อย เกี่ยวกับการใช้เป็นที่พักผ่อนหย่อนใจ เลี้ยงสัตว์ เก็บพืชสมุนไพรรักษาโรค และใช้ไม้ปลูกซ่อมวัด โรงเรียนหรือที่สาธารณประโยชน์ ส่วนการล่าสัตว์ป่า ใช้ไม้ปลูกซ่อมบ้านเรือนที่อยู่อาศัย และใช้ไม้ทำฟืนหรือไม้เผาถ่านนั้น ชาวบ้านไม่ได้รับประโยชน์เพราะกฎเกณฑ์ของหมู่บ้านจะไม่อนุญาตให้ผู้ใดเข้าไปดำเนินการในกิจกรรมเหล่านี้โดยเด็ดขาด เนื่องจากชาวบ้านเกรงว่าหากมีการอนุญาตอาจจะทำให้ป่าเสื่อมสภาพเกินกว่าที่จะฟื้นตัวได้ทัน และยากต่อการควบคุมดูแลให้ผู้เข้าทำประโยชน์ได้ปฏิบัติตามกฎเกณฑ์ที่กำหนดไว้ อีกทั้งหากโอกาสการเข้าถึงทรัพยากรของแต่ละบุคคลไม่เท่าเทียมกัน อาจเกิดปัญหาความขัดแย้งภายในหมู่บ้านได้

3. การได้รับข่าวสารเรื่องป่าชุมชน

ตาราง 4.3 แสดงค่ามัธยฐานเลขคณิตและค่าความเบี่ยงเบนมาตรฐานของการได้รับข่าวสารเรื่องป่าชุมชนของผู้ให้ข้อมูล

แหล่งข่าวนิตยสาร	Mean	S.D.	เทียบกับเกณฑ์
1. เสียงตามสาย	2.53	0.70	มาก
2. วิทยุ	1.54	0.96	ปานกลาง
3. โทรทัศน์	1.90	1.07	ปานกลาง
4. เอกสารสิ่งพิมพ์	1.45	1.02	น้อย
5. เพื่อนบ้าน	2.26	0.89	มาก
6. เจ้าหน้าที่รัฐ	2.00	0.94	ปานกลาง
รวมทุกข้อ	11.68	3.42	ปานกลาง

หมายเหตุ 1) $n = 100$ $MIN_{รวมทุกข้อ} = 2.00$ $MAX_{รวมทุกข้อ} = 18.00$

2) เกณฑ์การประเมิน โปรดดูบทที่ 3

ผลการศึกษาวิเคราะห์ข้อมูล (ตาราง 4.3) แสดงให้ทราบว่า กลุ่มตัวอย่างส่วนใหญ่ได้รับข่าวสารเรื่องป่าชุมชนจากสื่อประเภทต่าง ๆ เช่น เสียงตามสาย วิทยุ โทรทัศน์ เอกสารสิ่งพิมพ์ เพื่อนบ้าน และเจ้าหน้าที่รัฐ ในระดับปานกลาง (Mean = 11.68) โดยทั่วไปแล้วผู้ให้ข้อมูลได้รับข่าวสารเรื่องป่าชุมชนในระดับมาก จากสื่อเสียงตามสายหรือกระจายข่าวของหมู่บ้านและเพื่อนบ้าน เพราะเพื่อนบ้านกลุ่มต่าง ๆ มักพูดคุยหรือกันในเรื่องป่าชุมชนหรือป่าห้วยไผ่อย่างไม่เป็นทางการตลอดเวลา จึงสามารถควบคุมดูแลกันเองได้โดยใช้ระบบเครือญาติทางสังคม เพื่อให้สมาชิกทุกคนปฏิบัติตามกฎเกณฑ์ภายในหมู่บ้านอย่างต่อเนื่อง โดยขอรับการสนับสนุนจากทางราชการป่าไม้เพียงบางครั้ง ประกอบกับผู้ใหญ่บ้านได้หมั่นชี้แจงทำความเข้าใจและประชาสัมพันธ์เรื่องป่าชุมชนผ่านสื่อเสียงตามสายหรือกระจายข่าว เพื่อสร้างความรู้ความเข้าใจและสำนึกที่ดีในการดูแลรักษาป่าให้แก่ชาวบ้านและลูกหลานเป็นประจำ รองลงมาได้รับข่าวสารเรื่องป่าชุมชนในระดับปานกลางถึงน้อย จากสื่อวิทยุ โทรทัศน์ เจ้าหน้าที่รัฐ และเอกสารสิ่งพิมพ์ ตามลำดับ

เนื่องจากได้รับการสนับสนุนเอกสารสิ่งพิมพ์จากทางราชการ เช่น หนังสือพิมพ์ วารสาร แผ่นพับ หรือป้ายประชาสัมพันธ์ ในระดับน้อย ทำให้ไม่สามารถแก้ไขปัญหาเรื่องไฟฟ้าได้อย่างถาวร เพราะชาวบ้านบางคนที่เข้าไปเก็บหาอาหารป่าในป่าห้วยไฟได้จุดไฟเผาป่าโดยรู้เท่าไม่ถึงการณ์

ประวัติความเป็นมาของการจัดการป่าชุมชนบ้านทรายทอง

ความสัมพันธ์ของชุมชนกับป่าในแต่ละช่วงเวลาแสดงให้เห็นถึงวิถีชีวิตที่เกี่ยวข้องกับป่าห้วยไฟของชาวบ้านบ้านทรายทองตั้งแต่อดีตถึงปัจจุบัน ในลักษณะที่อยู่ร่วมกัน ทำลาย แล้วกลับมาอยู่ร่วมกันอีกครั้งหนึ่ง การอยู่ร่วมกันระหว่างคนกับป่าเป็นความสัมพันธ์ในลักษณะของการที่คนต้องพึ่งพาอาศัยป่า มิฉะนั้นแล้วอาจเกิดปัญหาในลักษณะที่ถูกธรรมชาติลงโทษ เช่น ขาดน้ำ ขาดป่า เมื่อชุมชนได้รับบทเรียนและเกิดความตระหนักถึงความสำคัญของป่า จึงได้รวมตัวกันจัดการทรัพยากรในรูปป่าชุมชนจนเป็นที่ยอมรับของหมู่บ้านใกล้เคียงและชุมชนโดยทั่วไป สามารถแบ่งช่วงเวลาออกตามความแตกต่างของสภาพป่าและเหตุการณ์เป็น 2 ช่วง คือ

1. ช่วงการตัดไม้เผาถ่าน (ก่อน ปี 2500)

ในอดีตบ้านทรายทอง เป็นหมู่บ้านที่มีสภาพป่าที่อุดมสมบูรณ์มากแห่งหนึ่ง มีต้นไม้ที่มีขนาดใหญ่เป็นจำนวนมาก เช่น ไม้เต็ง รั้ง ประดู่ สัก พอกองคำ อิริยรัตน์ (อายุ 74 ปี) เล่าว่า “แต่ก่อนมองป่าออกไปนอกบ้านมองบ่ผด เป็นป่าเป็นเขาเต็มไปหมด” ความสัมพันธ์ระหว่างชาวบ้านกับป่ามีสูงมาก เพราะขณะนั้นป่าเป็นแหล่งที่มีอาหารที่หาง่ายและอุดมสมบูรณ์ จนมีคำกล่าวกันว่า “มีข้าวอย่างเดี๋ยวกก็พอ กับข้าวก็หาเอาในป่า” พ่อชอน ตีสม (อายุ 72 ปี) เล่าเสริมว่า “เข้าป่าแต่ก่อน เอาแต่ข้าวไป เชาะน้ำเชาะกับเอาในป่า เก็บผักเก็บไม้ เป็นกระบุงเป็นตะกร้า ยังมีเลย” ชาวบ้านได้รับประโยชน์จากป่ากันโดยทั่วหน้าทั้งทางตรงและทางอ้อม เช่น จากการหาอาหารป่า พืชผักต่าง ๆ เนื้อสัตว์ จากการล่าสัตว์ที่อยู่ในป่า กุ้ง หอย ปู ปลา จากแหล่งน้ำจำ (ลำน้ำธรรมชาติ) ไม้สำหรับสร้างบ้านและฟืนสำหรับใช้เป็นเชื้อเพลิงในครัวเรือน แหล่งน้ำสำหรับบริโภคและการเกษตร

ชาวบ้านมีอาชีพทำนา ปลูกข้าวเพื่อบริโภคเฉพาะในครัวเรือน เป็นการผลิตเพื่อยังชีพเป็นส่วนใหญ่ ผลิตข้าวโดยใช้เทคนิคแบบดั้งเดิมคือ ใช้แรงงานคนและสัตว์เลี้ยง ได้แก่ วัว ควาย การคมนาคมและการติดต่อกับภายนอกหมู่บ้านไม่สะดวก ไม่มีถนน ต้องเดินทางลัดป่า ลัดที่นาหรือข้ามลำเหมืองห้วยไฟ ลำน้ำแม่ทา ซึ่งในฤดูฝนปริมาณน้ำห้วยไฟไหลแรงและเชี่ยว ทำให้ไม่สามารถข้ามได้ ต้องพักแรมตามบ้านญาติที่อยู่ระหว่างทาง เกิดการแลกเปลี่ยนพูดคุยซักถาม

กันและกัน มีการนำสิ่งของไปแลกกันด้วย เช่น เกลือ ยาสูบ เมียง หน่อไม้ ผัก หม้อดิน ฝ้าย (สัมภาระณ์ ฟอกทองคำ อิริญรัตน์ และฟอซอน ดิสม) แสดงว่าผลผลิตจากป่ามีความสำคัญในการดำรงชีวิต

ในระยะแรกชาวบ้านยังไม่มีสิทธิ์เป็นเจ้าของที่ดินในการประกอบอาชีพ การบุกเบิกเป็นเจ้าของที่ดินจึงเป็นการบุกเบิกตามกำลังความสามารถของครอบครัวที่จะดูแลได้ หรือครอบครัวที่มีทรัพย์สิน เช่น มีสัตว์เลี้ยงก็จะนำมาแลกเปลี่ยนกับผู้บุกเบิกที่ดินเพียงพอแล้ว ทั้งนี้ขึ้นอยู่กับตามแต่จะตกลงกัน ในช่วงแรกจะบุกเบิกบริเวณโดยรอบหมู่บ้านและนำไม้มาสร้างบ้านสร้างรั้ว ที่ดินที่ได้จากการบุกเบิกจะปรับเป็นที่นา โดยแต่ละครอบครัวมีพื้นที่นาจำนวนมาก เนื่องจากแต่ละครอบครัวมีสมาชิกหลายคน จึงต้องการผลผลิตข้าวเพื่อให้มีปริมาณเพียงพอกับคนในครอบครัว ต่อมาจึงขยายที่นาเข้าไปในแถบชายป่าซึ่งมีความอุดมสมบูรณ์ เพราะอยู่ใกล้แหล่งน้ำซับและปุ๋ยธรรมชาติแต่มีระยะทางห่างไกลจากหมู่บ้าน

การบุกเบิกป่าในช่วงนี้เป็นการบุกเบิกเพื่อปรับพื้นที่เป็นที่สร้างบ้านและที่นา โดยจะบุกเบิกตามกำลังแรงงานของครอบครัว เพราะชาวบ้านถือว่าพื้นที่ป่าไม้ไม่มีใครเป็นเจ้าของ ซึ่งสามารถจับจองได้ตามความต้องการ แต่ส่วนมากจะบุกเบิกเป็นที่นาปลูกข้าว เพื่อให้มีผลผลิตตลอดปีและครอบครัวสามารถดูแลได้ และได้เริ่มมีการพัฒนาและปรับปรุงที่นาให้ได้ผลผลิตมากที่สุด โดยพัฒนาการใช้ประโยชน์จากน้ำเพื่อการเกษตร โดยการจัดทำเหมืองฝายไม้ เพื่อกั้นน้ำให้สูงขึ้น ให้น้ำเข้านา น้ำเหมืองของหมู่บ้านเป็นน้ำจากป่าน้ำจืดหรือป่าห้วยไฟ ซึ่งในระยะนี้มีปริมาณน้ำมากเพราะป่ายังมีความอุดมสมบูรณ์และมีพื้นที่ป่าจำนวนมาก สามารถกักเก็บน้ำไว้ใช้ได้ตลอดปี ฟอกทองคำ อิริญรัตน์ และฟอซอน ดิสม เล่าว่า “น้ำห้วยไฟในหน้าฝน จะข้ามบ่ได้ บางทีต้องรอเป็นวัน ๆ ถึงจะข้ามได้”

ชาวบ้านทุกกลุ่มได้ใช้ประโยชน์จากป่า ไม่ว่าจะเป็นแหล่งน้ำอุปโภคบริโภค แหล่งเชื้อเพลิง แหล่งวัสดุก่อสร้าง และแหล่งอาหาร ทุกคนมองป่าในฐานะที่เอื้อประโยชน์ต่อการดำรงชีวิต ไม่ได้มองป่าเป็นแหล่งรายได้ ทั้งนี้อาจเนื่องจากขณะนั้นการคมนาคมยังไม่สะดวก การขนย้ายมีความยากลำบาก การตัดไม้จึงเป็นการตัดไว้เพื่อใช้ในหมู่บ้านเท่านั้น เช่น สร้างบ้าน ทำฟืน ซึ่งก็มีผลต่อการเพิ่มที่นา แต่ชาวบ้านยังไม่ได้เห็นผลการเปลี่ยนแปลงอย่างชัดเจน เนื่องจากการบุกเบิกแบบค่อยเป็นค่อยไป

จากการที่ชาวบ้านมีความเชื่อในเรื่องผีหรืออำนาจเหนือธรรมชาติ โดยเชื่อว่าผีมีหน้าที่ปกป้องรักษาป่าและบันดาลให้เกิดความอุดมสมบูรณ์ ชาวบ้านจึงได้มีการตั้งศาลห้วยไฟ

ขึ้นในบริเวณป่าน้ำจ้ำหรือป่าห้วยไฟ ซึ่งเป็นแหล่งต้นน้ำเพื่อเป็นสถานที่ศักดิ์สิทธิ์ เป็นที่สถิตของ ผีขุนห้วยที่คอยปกป้องรักษาและลงโทษคนบุกรุกป่า พ่อเมือง ละลา (อายุ 68 ปี) ซึ่งเป็นปู่ตั่งคน ปัจจุบัน เล่าว่า “หากเขาไปบุกรุกป่า เคารพป่า ป่าจะทำให้เขาอยู่เย็นเป็นสุข” ศาลห้วยไฟแห่งนี้ เป็นแหล่งเชื่อมโยงต่อธรรมชาติ ชาวบ้านมีพิธีบวงสรวงที่ศาลทุกปี โดยมีการทำพิธีเลี้ยงผีขุนห้วยไฟและมีการนำสัตว์เลี้ยงมาฆ่าบวงสรวงที่ศาลอันเป็นการแสดงออกถึงความเคารพนับถือและขอให้ผีช่วยคุ้มครองให้เกิดความอุดมสมบูรณ์แก่ชาวบ้าน โดยพิธีกรรมเป็นตัวเชื่อมโยงชุมชนกับลำห้วยและป่าต้นน้ำลำธาร ซึ่งเปรียบเหมือนที่มาของชีวิตและรากฐานของแนวความคิดเกี่ยวกับความอุดมสมบูรณ์ จนกลายเป็นอุดมการณ์ในการยังชีพของชาวบ้านทรายทองที่แสดงออกด้วยการกระทำพิธีฆ่าสัตว์เช่นไหว้ เพื่อแสดงถึงความกตัญญูต่อผีที่อารักขาต่อต้นน้ำลำธารเป็นประจำทุกปี

ต่อมาเมื่อประมาณปี 2444 ได้มีการให้สัมปทานทำไม้แก่บริษัทต่าง ๆ ในพื้นที่จังหวัดลำพูน โดยเป็นการอนุญาตให้ตัดไม้ที่ถูกกานและยืนต้นตาย (หมายถึงต้นไม้ที่ถูกคว้นให้ยืนต้นตาย) แต่การให้สัมปทานนั้นไม่สามารถระบุได้ชัดเจนว่ามีผลกระทบต่อป่าของหมู่บ้านทรายทองหรือไม่ อย่างไร ภายหลังจากที่ได้มีการทำทางรถไฟสายเหนือจากกรุงเทพฯ ไปเชียงใหม่ รัฐได้เกณฑ์ชาวบ้านเป็นแรงงานในการสร้างทางรถไฟโดยเฉพาะหมู่บ้านที่อยู่ใกล้กับเส้นทางรถไฟ เช่น บ้านหนองหล่ม ซึ่งมีอาณาเขตใกล้เคียงกับหมู่บ้านห้วยม้าโค้งขณะนั้น ผลจากการสร้างทางรถไฟสายเหนือทำให้เกิดการเปลี่ยนแปลงทางด้านเศรษฐกิจอย่างรวดเร็ว มีการขยายพื้นที่เพาะปลูกข้าวเพื่อส่งออกแทนการค้าของป่า การขนส่งเปลี่ยนจากเดิมซึ่งใช้วิธีการล่องไม้ลงตามแม่น้ำมาเป็นการขนส่งทางรถไฟ การผลิตเปลี่ยนจากเพื่อยังชีพมาเป็นผลิตเพื่อขายแล้วนำเงินมาซื้อสินค้าที่ต้องการ

ผลกระทบจากการเปลี่ยนแปลงดังกล่าวคือ มีการขยายพื้นที่ปลูกข้าว โดยบุกรุกพื้นที่ถางป่า ตัดต้นไม้บริเวณแนวทางรถไฟมาเป็นไม้หมอนรถไฟและไม้ฟืนทำเป็นเชื้อเพลิงสำหรับรถจักร วิธีการผลิตของหมู่บ้านก็เริ่มเปลี่ยนแปลง จากการผลิตเพื่อยังชีพมาเป็นการผลิตเพื่อขาย มีการปลูกข้าวจ้าวแทนข้าวเหนียวแต่ก็มีเหลือขายไม่มาก เพราะปริมาณผลผลิตขึ้นอยู่กับปริมาณน้ำฝนหรือแหล่งน้ำจากธรรมชาติ อย่างไรก็ตามหมู่บ้านไม่ได้รับผลกระทบจากการตัดไม้มาทำหมอนรถไฟและทำฟืนมากนักเนื่องจากไม่ได้เป็นพื้นที่ที่รถไฟผ่าน เพียงแต่เป็นพื้นที่ที่อยู่ใกล้เคียงเท่านั้น ในช่วงนี้เองมีพ่อค้าคนจีนจำนวนหนึ่งได้เข้ามาค้าขายถ่านโดยการเผาถ่านเองและให้ชาวบ้านรับจ้างลากเกวียนขนให้ตามสถานีรถไฟหนองหล่ม สันนิษฐานได้ว่าคนจีนเหล่านี้ส่วนหนึ่งอาจได้แนะนำวิธีเผาถ่านแก่ชาวบ้าน ทำให้ชาวบ้านได้เรียนรู้วิธีการเผาถ่าน ประกอบกับหน่วยงาน

ของรัฐได้ออกมาเผยแพร่ความรู้เกี่ยวกับการเผาถ่านโดยสาธิตกระบวนการเผาถ่านให้ชาวบ้านได้รู้ ซึ่งเป็นการสนับสนุนให้เกิดการเผาถ่านมากขึ้น ทำให้การค้าถ่านของคนจีนแพร่หลายยิ่งขึ้น รัฐเริ่มสนับสนุนการตัดไม้โดยกรมป่าไม้ได้อนุญาตให้มีการตัดไม้เพื่อเผาถ่านขายได้ด้วยการออกใบเบิกทางหลังจากได้เสียภาษีค่าขนถ่านและภาษีค่าถ่านเป็นรายเดือนแล้ว ทำให้ชาวบ้านมีความคิดว่าการตัดไม้เป็นสิ่งที่ไม่ผิดกฎหมาย จึงเริ่มสนใจหารายได้โดยการตัดไม้เผาถ่านจำนวนมากขึ้น (สัมภาษณ์ พ่อเมือง ละลา และพ่อคำ สุธะวารี, อายุ 68 ปี) ประกอบกับช่วงเวลาดังกล่าวได้เกิดภาวะแห้งแล้งส่งผลให้ผลผลิตข้าวลดลง ไม่เพียงพอต่อการบริโภคในครัวเรือน ชาวบ้านต้องหาอาชีพอื่นแทนเพื่อนำเงินมาซื้อข้าวปลาอาหาร เช่น รับจ้าง ตัดไม้ รับจ้างขนไม้ แต่ก็เป็นงานจ้างงานในช่วงระยะเวลาสั้น ๆ เท่านั้น

เมื่อมีบุคคลภายนอกเข้ามากระตุ้นให้ชาวบ้านใช้ประโยชน์จากทรัพยากรในหมู่บ้านเพื่อเสริมรายได้ จึงเริ่มมีการเผาถ่านกันอย่างจริงจังเกือบทุกครัวเรือน ทั้งนี้เพื่อแก้ปัญหาความเป็นอยู่ โดยในกลุ่มคนที่ยากจน พ่อค้าถ่านได้กระตุ้นในลักษณะการอุปถัมภ์ บางครอบครัวที่มีปัญหาการขาดแคลนข้าวก็จะนำข้าวมาให้ หรือให้ยืมเงินพร้อมนำขวาน เลื่อย มาให้เพื่อเป็นเครื่องมือการตัดไม้ พ่อสอน ตีสม เล่าว่า “พ่อค้าบางคนให้ทั้งเงิน ทั้งขวาน ทั้งเลื่อย เพื่อให้ตัดไม้และเผาถ่านใช้หนี้” สร้างระบบการพึ่งพาและกระตุ้นความต้องการให้มีรายได้ที่จะชำระหนี้โดยการตัดไม้เผาถ่านส่งขาย และพ่อค้าจะรับซื้อถ่านทั้งหมดเพื่อกักตุนไว้ขายในช่วยฤดูฝนที่มีการขนส่งลำบาก ทำให้การค้าถ่านได้ราคาดี กระตุ้นให้เกิดการทำลายป่ามากขึ้น โดยเฉพาะในช่วงฤดูแล้ง นอกจากนี้พ่อค้าถ่านยังรับซื้อข้าวเปลือกและรับซื้อไม้สักด้วย แต่การตัดไม้ในลักษณะนี้มีเฉพาะกลุ่มในเล็ก ๆ ที่เกี่ยวข้องกับอำนาจในหมู่บ้านซึ่งใช้อำนาจจับจองไม้สักหรือไม้ที่ตี ๆ โดยการตีตราจองเป็นกรรมสิทธิ์ส่วนบุคคล และห้ามคนในหมู่บ้านตัดต้นไม้ที่ตีตราจองไว้

ในระยะแรกการตัดไม้ได้มีการจ้างชาวบ้านภายนอกหมู่บ้านมาตัด โดยจะตัดไม้นอกบริเวณป่าน้ำจាំหรือป่าห้วยไฟ ต่อมาได้มีการบุกรุกเข้าไปตัดไม้บริเวณศาลห้วยไฟ อันเป็นสถานที่ศักดิ์สิทธิ์ของหมู่บ้าน ทำให้ความเชื่อเกี่ยวกับการรักษาต้นไม้ในสถานที่ศักดิ์สิทธิ์ลดลง บุคคลภายนอกที่ไม่มี ความเชื่อเกี่ยวกับสิ่งศักดิ์สิทธิ์ได้เข้ามาทำลายความเชื่อถือของคนในหมู่บ้าน โดยแรงสนับสนุนจากกลุ่มผู้มีอิทธิพลที่ใช้อภิสิทธิ์ในการตัดไม้ ชาวบ้านได้พยายามหลีกเลี่ยงความขัดแย้งที่เกิดขึ้น เนื่องจากจำเป็นต้องพึ่งพาอาศัยในด้านต่าง ๆ และเพื่อรักษาผลประโยชน์ในการค้าขาย จึงได้ใช้ไม้จากที่อื่นสำหรับสร้างบ้าน เช่น ไม้จากอำเภอแม่ทา ซึ่งจะมีพ่อค้าไม้นำมาขายให้ตามความต้องการ แสดงให้เห็นได้ว่าชาวบ้านได้เรียนรู้ประสบการณ์สามารถปรับตัวและใช้วิธีการที่ยืดหยุ่นในการดำเนินชีวิต เพื่อหาทางออกในการจัดการแก้ปัญหา

ต่าง ๆ ในช่วงนี้มีการทำลายป่าอย่างรวดเร็วจนกลายเป็นป่าเสื่อมโทรมเหลือแต่ต้นไม้ต้นเล็ก ๆ พ่อประสิทธิ์ ตุงคนาคกร (อายุ 64 ปี) เล่าว่า “ป่าในหมู่บ้านหมดเพราะเผาถ่าน ไม้ทุกอย่างเอามาเผาถ่านหมด” และพ่อชาว ผัดสัก (อายุ 64 ปี) เล่าเสริมว่า “ป่าในช่วงนั้นมีแต่ทางเกวียนเต็มไปหมด” ส่งผลให้เกิดความแห้งแล้งขึ้นในหมู่บ้านจนถึงขั้นไม่มีน้ำสำหรับบริโภค บ่อน้ำในหมู่บ้านไม่มีน้ำ คงมีเพียง 3 บ่อ ที่มีน้ำ แต่ก็ปริมาณเพียงเล็กน้อยและจะมีเฉพาะในช่วงเวลากลางคืนเท่านั้น

2. ช่วงการอนุรักษ์ป่า (ปี 2500 – ปัจจุบัน)

หลังจากสภาพป่ากลายเป็นป่าเสื่อมโทรมที่มีต้นไม้ต้นเล็ก ๆ ขึ้นอยู่ทั่วไป และส่งผลให้เกิดความแห้งแล้งขึ้นนั้น ชาวบ้านได้เริ่มตระหนักถึงผลกระทบจากการทำลายป่าโดยเฉพาะปัญหาเรื่องการขาดแคลนน้ำและได้เปรียบเทียบกับสมัยที่ป่ามีความอุดมสมบูรณ์ พ่อทองคำ อธิวัตรรัตน์ และพ่อชอน ตีสม เล่าว่า “หลังตัดไม้กันนัก น้ำปริ่มเลย แม้แต่ในบ่อก็มีน้ำกิน พ่อชุดบ่อ 25 เมตร ก็ยังปริ่มน้ำ บ่เหมือนสมัยก่อน บ้านเขามีน้ำนัก เหลือกินเหลือใช้” จึงร่วมกันพูดคุยถึงปัญหาการขาดแคลนน้ำและหาทางออก โดยเป็นการพูดคุยกันทั้งระหว่างชาวบ้านด้วยกันเอง และกลุ่มผู้นำในสถานที่ต่าง ๆ สาเหตุประการหนึ่งที่ทำให้ชาวบ้านได้เริ่มพูดคุยกันอย่างอิสระมากขึ้น เนื่องจากผู้นำที่สนับสนุนการตัดไม้หมดอิทธิพล ประกอบกับผู้นำคนใหม่มีแนวความคิดที่จะอนุรักษ์ป่าเพื่อแก้ไขปัญหาดังกล่าว

ผู้ใหญ่บ้านและผู้นำคนอื่น ๆ ทั้งที่เป็นทางการและไม่เป็นทางการ เช่น ผู้อาวุโส พระ แก่เหมือนฝ้าย ได้พูดคุยแลกเปลี่ยนแนวความคิดกันในเรื่องปัญหาการขาดแคลนน้ำว่าสาเหตุนั้นมาจากการตัดไม้ทำลายป่า ซึ่งเป็นแหล่งกำเนิดต้นน้ำโดยเฉพาะในพื้นที่ศาลห้วยไฟ ชาวบ้านจึงได้นำประสบการณ์จากการสังเกตลักษณะพื้นที่ทางกายภาพของหมู่บ้านจากการที่น้ำของลำห้วยไฟไหลลงหมู่บ้านเป็นเกณฑ์ในการกำหนดพื้นที่ที่จะรักษาป่าของชุมชนคือ ในบริเวณลำห้วยไฟหลวง ห้วยไฟแดง ห้วยเคราะห์หลวง ห้วยเคราะห์แดง ห้วยน้ำจำกอม่วง ห้วยป่าดำ ป่าข่อย ห้วยเคราะห์ ถ้ำดิน ห้วยน้ำบ่อหมาเลีย นอกจากนั้นแล้วอีกสาเหตุหนึ่งที่เป็นตัวกระตุ้นให้เกิดความคิดที่จะรักษาป่าก็คือ การได้รับคำแนะนำจากเจ้าหน้าที่ป่าไม้ ซึ่งแนะนำให้ทุกคนตระหนักถึงการรักษาป่าโดยรอบหมู่บ้าน และการได้เห็นตัวอย่างจากหมู่บ้านใกล้เคียง เช่น ป่าบ้านทุ่งยาว บ้านหนองหล่ม ซึ่งอยู่ในตำบลป่าสัก (ตำบลศรีบัวบานในปัจจุบัน) ดังนั้นกลุ่มผู้นำจึงได้ตกลงร่วมกันอนุรักษ์ป่าและได้กระจายแนวความคิดเหล่านี้ไปยังชาวบ้านในกลุ่มต่าง ๆ เพื่อให้เกิดการยอมรับโดยทั่วกัน

เนื่องจากชาวบ้านมีความเชื่อในเรื่องสิ่งศักดิ์สิทธิ์อยู่แล้ว จึงคิดว่าปัญหาความแห้งแล้งและขาดแคลนน้ำเกิดจากการลบหลู่สิ่งศักดิ์สิทธิ์ที่ศาลห้วยไฟ ทำให้ผีในศาลไม่พอใจและอพยพไปอยู่ที่อื่น พ่อกาบ ดิห้วย (อายุ 64 ปี) เล่าว่า “ช่วงนั้นมีคนตายในหมู่บ้านกันนักหลังจากที่หันเหมดำลอยออกจากป่าห้วยไฟ” ดังนั้นชาวบ้านทุกคนจึงเริ่มยอมรับความคิดเห็นในการรักษาป่าแต่ก็มีชาวบ้านส่วนหนึ่งเสียประโยชน์ เช่น กลุ่มที่เผาถ่านขาย ผู้ใหญ่บ้านและคณะกรรมการได้ให้ตัวแทนครอบครัวละหนึ่งคนมาประชุมเพื่อหาข้อตกลงร่วมกัน และมีมติให้มีการรักษาป่าเพื่อแก้ไขปัญหาคขาดแคลนน้ำ โดยให้มีการตั้งคณะกรรมการดูแลรักษาป่า กำหนดกฎเกณฑ์และกำหนดพื้นที่ป่าที่อนุรักษ์ในพื้นที่ห้วยไฟ จำนวน 50 ไร่ พื้นที่นอกจากนี้สามารถตัดไม้ได้ ชาวบ้านมีการจำแนกป่าตามประโยชน์ให้มีความชัดเจนยิ่งขึ้น โดยป่าในพื้นที่ป่าน้ำจำห้วยไฟและป่าที่เกี่ยวข้องกับการเป็นแหล่งน้ำให้เป็นพื้นที่ที่ชาวบ้านจะต้องร่วมมือกันอนุรักษ์ไว้ เพราะถือว่าทุกคนเป็นเจ้าของป่า พ่อเมือง ละลา, พ่อคำ สุขะวารี, พ่อผง ดิห้วย (อายุ 67 ปี), และพ่อแก้ว วีระศักดิ์ (อายุ 68 ปี) เล่าว่า “ช่วงแรก ๆ ห้ามบให้ตัดไม้ในพื้นที่ป่าอนุรักษ์ ใครตัดไม้ถือว่ามีความผิด ต้องถูกปรับเป็นเงิน 50 บาท พ่อหลวงคำ ปาระมีลัก เคยบอกว่า เขาทุกคนเป็นเจ้าของป่า เขาต้องช่วยกันร่วมมือกันดูแลรักษาป่า” ทำให้ชาวบ้านทุกคนมีหน้าที่ที่จะต้องดูแลตรวจตรา และหากพบเห็นสิ่งผิดปกติให้แจ้งคณะกรรมการได้รับทราบ ส่วนพื้นที่ที่เหลือจากการรักษา สามารถตัดไม้ได้ ทำให้กลุ่มที่เสียประโยชน์ไม่มีการคัดค้าน ประกอบกับในขณะนั้นพื้นที่อื่นที่ให้ตัดได้ทั้งในหมู่บ้านและหมู่บ้านใกล้เคียงยังไม่มีการควบคุมการตัดไม้แต่อย่างใด เช่น อำเภอแม่ทา เป็นต้น

ภายหลังกรมป่าไม้ได้กำหนดให้พื้นที่ป่าชุมชนและป่าใช้สอยของหมู่บ้านเป็นป่าสงวนแห่งชาติป่าเหมืองจี้-สันป่าสัก ตามประกาศกฎกระทรวงฉบับที่ 830 (พ.ศ.2522) ทำให้การตัดไม้ในบริเวณดังกล่าวถือเป็นสิ่งผิดกฎหมาย ชาวบ้านจึงตกลงร่วมกันในลักษณะไม่เป็นลายลักษณ์อักษรให้ชาวบ้านบางกลุ่มตัดไม้ในป่าได้ แต่ห้ามตัดไม้ในเขตป่าชุมชนอย่างเด็ดขาด ซึ่งชาวบ้านส่วนใหญ่ต่างก็ยอมรับและปฏิบัติตามโดยทั่วกัน แสดงถึงว่ากฎเกณฑ์ของหมู่บ้านควบคุมได้ดีกว่ากฎหมายบ้านเมืองของรัฐ และในช่วงนี้การตัดไม้เผาถ่านเริ่มลดลงเนื่องจากมีทางเลือกอื่นในทางเศรษฐกิจและมีงานรับจ้างที่ได้เงินมากกว่าอาชีพเผาถ่าน พ่อประสิทธิ์ ตุงคนาคกร และพ่อยวงคำ ผัดสัก (อายุ 62 ปี) เล่าว่า “มีช่วงหนึ่งเด็กที่จบจากโรงเรียนทุกคน จะไปทำงานกรุงเทพฯกันหมด พี่ที่ไปก่อนเขามารับให้ไปทำงานด้วย” แม้จะมีนายทุนเข้ามาซื้อที่ดินเพื่อสร้างโรงพยาบาลในหมู่บ้าน แต่ชาวบ้านได้ทำหนังสือร้องเรียนต่อจังหวัดให้ยกเลิกการตั้งโรงพยาบาลในหมู่บ้านเพื่อป้องกันปัญหาที่อาจเกิดขึ้นในภายหลัง ด้วยชาวบ้านเกรงว่าจะมีผลกระทบ

เหมือนกับในหลายหมู่บ้าน เนื่องจากโรงบ่มใบยาสูบต้องมีการใช้ไม้เป็นจำนวนมากเพื่ออบยาสูบให้แห้ง แสดงให้เห็นว่าชาวบ้านได้รับรู้ข้อมูลและมีการแลกเปลี่ยนข่าวสารกับหมู่บ้านอื่นตลอดเวลา นอกจากนี้เมื่อนายทุนได้บุกรุกพื้นที่ป่าใช้สอยของหมู่บ้านซึ่งเป็นบริเวณป่าของวัดหรือบริเวณพื้นที่สนามกีฬาในปัจจุบัน ชาวบ้านได้ร่วมกันคัดค้านและต่อต้านจนนายทุนไม่สามารถเข้าไปดำเนินการได้ (สัมภาษณ์ พ่อคำ สุยะวารี, พ่อผง ดิห์วย และพ่อประสิทธิ์ ตุงคนาคร)

แม้ความต้องการใช้ไม้ในการสร้างบ้านยังมีอยู่ แต่ชาวบ้านได้พยายามลดปริมาณการใช้ไม้ลงเนื่องจากไม่มีราคาแพงและหันไปใช้ปูนแทน แต่หากมีความจำเป็นต้องใช้ไม้ก็จะซื้อจากภายนอกหมู่บ้าน เช่น จากโรงเลื่อย จากอำเภอลี จากอำเภอทุ่งหัวช้าง เมื่อประมาณปี 2529 มีคนในหมู่บ้าน 2 คน เข้าไปตัดไม้แห้งและนำออกจากป่าห้วยไฟ แต่ถูกคณะกรรมการหมู่บ้านลงโทษปรับคนละ 100 บาท แล้วนำเงินที่ได้ไปซื้อลูกธัญจากบ้านหัวดงเพื่อมาถนอมในหมู่บ้าน ซึ่งชาวบ้านที่โดนปรับทั้งสองคนพอใจและยินดีจ่ายเงินค่าปรับเพิ่มอีกคนละ 100 บาทเพื่อสมทบทุนพัฒนาสิ่งสาธารณูปโภคของหมู่บ้าน (สัมภาษณ์ พ่อเมือง ละลา และพ่อแก้ว วีระศักดิ์) ต่อมาเมื่อประมาณปี 2536 นายทุนได้ซื้อที่ดินเป็นพื้นที่ใหญ่เพื่อทำเป็นที่จัดสรร มีการปรับที่ดิน ขุดต้นไม้และต้นไม้ในบริเวณลำเหมืองสาธารณะประโยชน์ แล้วปรับไถที่ดินให้เสมอกัน ทำให้ดินพังทลายถล่มลำเหมือง ชาวบ้านเข้าใจและเห็นใจที่นายทุนไม่ทราบข้อตกลงของหมู่บ้านมาก่อน ประกอบเห็นว่านายทุนมีกรรมสิทธิ์ที่ถูกต้องและชอบด้วยกฎหมาย แต่เนื่องจากการบุกรุกลำเหมืองเป็นการกระทำที่ผิดกฎเกณฑ์ของหมู่บ้าน จึงได้พูดคุยและตกลงร่วมกัน พ่อกาบ ดิห์วย และพ่อยวงคำ ผัดลัก เล่าว่า “ชาวบ้านขอให้นายทุนเว้นที่ดินข้างลำเหมืองไว้ประมาณข้างละ 3 เมตรกึ่ง เพื่อเป็นที่ดินของหมู่บ้านและเพื่อกันไว้สำหรับทำถนนและขุดลอกลำเหมืองภายนอกหน้า” นายทุนยอมรับกฎเกณฑ์ของชาวบ้านและยินยอมจ่ายเงินเป็นค่าปรับเพื่อเป็นเงินกองทุนหมู่บ้านในการบำเพ็ญประโยชน์ส่วนรวม

ต่อมากรมป่าไม้เห็นว่าป่าห้วยไฟเป็นพื้นที่ป่าที่มีความอุดมสมบูรณ์ทางธรรมชาติ จึงได้กำหนดให้เป็นวนอุทยานแห่งชาติสันป่าสัก โดยได้อนุมัติเมื่อวันที่ 8 กันยายน 2538 แต่ต้องระงับไปเพราะชาวบ้านได้ร่วมกันคัดค้านมิให้ทางราชการเข้าไปดำเนินการ เนื่องจากมีความเห็นว่านับแต่ครั้งอดีตบรรพบุรุษได้ร่วมกันดูแลรักษาป่าผืนนี้ไว้ได้ โดยได้เข้าไปปลูกสร้างเสริมป่าบ้างเป็นบางครั้ง และได้ดูแลรักษาต้นไม้ตั้งแต่ต้นเล็ก ๆ จนบัดนี้ต้นไม้ใหญ่โตขึ้นมากแล้ว จึงขอสิทธิ์ในการดูแลรักษาป่าแห่งนี้ต่อไป โดยยืนยันว่าจะดูแลป้องกันรักษาป่ามิให้ใครบุกรุกทำลายหรือยึดถือครอบครองเป็นอันขาด และพร้อมที่จะให้ความร่วมมือกับเจ้าหน้าที่ของรัฐในการ

ดูแลรักษาป่าอย่างเต็มที่ ด้วยหวังว่าหากมีการประกาศใช้พระราชบัญญัติป่าชุมชนแล้ว ชาวบ้าน จะกำหนดให้ป่าห้วยไฟแห่งนี้เป็นป่าชุมชนของหมู่บ้านต่อไป ประกอบกับชาวบ้านเกรงว่าหากจัด ตั้งให้เป็นวนอุทยานแล้วจะไม่สามารถเข้าไปเก็บหาอาหารป่า หรือใช้ประโยชน์ในพื้นที่ป่าบริเวณ นั้นได้ พ่อคำ สุขะวารี, พ่อผง ตีห้วย, พ่อกาบ ตีห้วย, พ่อขาว ผัดลัก และพ่อประสิทธิ์ ตุงคนาคร เล่าว่า “ป่าไม้เข้ามาประชุมด้วยหลายครั้งที่วัดห้วยม้าโค้ง แต่ชาวบ้านทุกคนบอยอม เพราะเกรงว่า จะเข้าป่าไปหาเห็ด หาหน่อไม้ หาไขมดส้ม และเลี้ยงสัตว์ได้” อีกทั้งชาวบ้านยังเกรงว่าจะไม่ได้รับ น้ำใช้ในการเกษตรอย่างทั่วถึง เนื่องจากเจ้าหน้าที่จะสร้างเป็นฝายน้ำล้นเพื่อกั้นลำน้ำห้วยไฟเป็น ระยะ และภายหลังเมื่อปี 2539 ได้แยกหมู่บ้านออกจากบ้านห้วยม้าโค้งตั้งขึ้นเป็นหมู่บ้านใหม่ชื่อ ว่า “บ้านทรายทอง” ปัจจุบันหมู่บ้านแห่งนี้ก็ยังคงร่วมกันดูแลรักษาป่าจนมีเนื้อที่ป่าชุมชนหรือป่า ห้วยไฟประมาณ 2,000 ไร่ มีกฎเกณฑ์ในการอนุรักษ์ป่าที่ได้ปฏิบัติสืบต่อกันมาอย่างต่อเนื่องนับ ตั้งแต่ปี 2516 ดังนี้ ห้ามบุคคลใดแตะต้อง เคลื่อนย้าย ทำลาย ตัดเผา ไม่ว่าจะเป็ดอกไม้อื่น ไม้ ก้อนดิน หิน แมลง ฯลฯ ในเขตป่าชุมชนโดยเด็ดขาด ผู้ใดฝ่าฝืนจะถูกลงโทษปรับตั้งแต่ 500 บาท สำหรับไม้ยืนต้น และปรับต่อไร่ละ 100 บาท สำหรับไม้แห้ง

จากการเปลี่ยนแปลงวิถีการดำเนินชีวิตในการจัดการป่าชุมชนบ้านทรายทองทั้งสองช่วง เห็นได้ว่าชาวบ้านบ้านทรายทองได้ใช้ความรู้ ความเข้าใจในระบบต่าง ๆ ที่สัมพันธ์กับชีวิต ทรัพยากรและผลประโยชน์ต่อชุมชนมาโดยตลอด สามารถเปรียบเทียบให้เห็นภาพรวมที่ชัดเจนยิ่ง ขึ้นแยกแต่ละประเด็นได้ ดังนี้

1. ความเชื่อของชุมชนที่มีต่อป่า

ช่วงแรกชาวบ้านมีการพึ่งพาป่าสูง จึงเห็นความสำคัญและประโยชน์ที่ได้รับ จากป่า โดยเฉพาะลำน้ำห้วยไฟที่ถือเป็นแหล่งกำเนิดต้นน้ำที่ชาวบ้านได้รับประโยชน์ทั้งทาง ด้านอาหาร การเกษตร อุปโภคและบริโภค แต่เนื่องจากไม่สามารถควบคุมได้จึงสร้างความ เชื่อมโยงของธรรมชาติให้สิ่งที่อยู่เหนือธรรมชาติ (ผี) เป็นผู้ควบคุมให้มีความอุดมสมบูรณ์ โดยจัด ตั้งศาลห้วยไฟขึ้นในบริเวณป่าน้ำจ๋าหรือป่าห้วยไฟ เพื่อให้ชาวบ้านที่ได้รับประโยชน์กระทำสิ่งที อยู่เหนือธรรมชาติพอใจ อันเป็นการสร้างความเชื่อมโยงระหว่างธรรมชาติ สิ่งแวดล้อม คน และสิ่ง ที่อยู่เหนือธรรมชาติ และได้สร้างความเชื่อของชุมชนที่มีต่อป่าขึ้น เช่น พื้นที่ต้นน้ำเป็นสถานที่ ศักดิ์สิทธิ์ ห้ามตัดไม้หรือกระทำการลบหลู่ และได้กลายเป็นการสร้างพื้นฐานการจัดการเกี่ยวกับการ รักษาป่าให้คงอยู่ โดยอาศัยการสั่งสมความเชื่อ และมีพิธีกรรมเป็นเครื่องเสริมสร้างความ ผูกพันทางศีลธรรมระหว่างชุมชนกับป่าและระหว่างคนภายในชุมชนที่มีการพึ่งพาอาศัยซึ่งกันและ

กัน นอกจากนี้พิธีกรรมยังเป็นการให้การศึกษาเรื่องการอนุรักษ์ป่าทางอ้อมและส่งเสริมความเชื่อเกี่ยวกับสิ่งศักดิ์สิทธิ์ให้คงอยู่ ชาวบ้านกำหนดให้กลุ่มเหมืองฝายทำหน้าที่ในการจัดการหรือดำเนินพิธีกรรมในการสืบสานความเชื่อให้คนรุ่นหลังสืบทอดต่อไป เนื่องจากกลุ่มเหมืองฝายเป็นผู้ได้รับประโยชน์โดยตรงเกี่ยวกับการจัดการระบบน้ำและยังเป็นตัวเชื่อมในการรักษาและดูแลป่ากับการยังชีพของชุมชนด้วย

ช่วงหลังการรักษาป่าชุมชนของหมู่บ้าน มิใช่เป็นแนวความคิดใหม่ในการดูแลรักษาป่า แต่เป็นเพียงการนำเอาความเชื่อของชุมชนที่มีต่อป่าเดิมมาปรับใช้เท่านั้น เนื่องจากความเชื่อเดิมได้ถูกทำลายไปในช่วงการตัดไม้เผาถ่าน จากการที่บุคคลภายนอกหมู่บ้านได้เข้ามาตัดไม้ในบริเวณศาลห้วยไฟอันถือเป็นสถานที่ศักดิ์สิทธิ์ เมื่อความเชื่อลดลงจึงเป็นแรงกระตุ้นให้คนภายในหมู่บ้านเข้าไปตัดไม้ในบริเวณดังกล่าวด้วย ต่อมาเมื่อเกิดภาวะวิกฤตและเกิดสถานการณ์ต่าง ๆ เช่น คนตายในหมู่บ้าน เมฆดำลอยออกจากสถานที่ศักดิ์สิทธิ์ ทำให้ชาวบ้านมีความคิดว่าได้กระทำการลบหลู่สิ่งที่อยู่เหนือธรรมชาติ จึงย้อนกลับมาปฏิบัติและดูแลรักษาป่าในสถานที่ศักดิ์สิทธิ์ใหม่อีกครั้ง โดยร่วมมือกันทั้งชุมชนที่จะดูแลรักษาป่าเพื่อแก้ไขปัญหาการขาดแคลนน้ำและให้ป่าฟื้นคืนสภาพโดยเร็ว ภายใต้ความเชื่อที่ว่า เมื่อรักษาป่าแล้วจะได้รับผลประโยชน์เกี่ยวกับความอุดมสมบูรณ์ของแหล่งน้ำ สามารถแก้ไขปัญหาภาวะวิกฤตการณ์น้ำได้ ประกอบกับการรักษาป่าชุมชนไม่สามารถดำเนินการได้ถ้าไม่ได้รับการยอมรับจากชุมชน

2. กลุ่มองค์กร

ช่วงแรกกลุ่มองค์กรชาวบ้านในการดูแลรักษาป่ายังไม่มีชัดเจน คงมีเพียงกลุ่มเหมืองฝาย กลุ่มตัดไม้เผาถ่าน กลุ่มเกษตรกร และกลุ่มผู้นำเท่านั้น ชาวบ้านทุกกลุ่มสามารถใช้ประโยชน์จากป่าเพื่อการดำรงชีวิตได้ทั่วถึงกัน เนื่องจากพื้นที่ป่ามีจำนวนมากและอุดมสมบูรณ์ไปด้วยแมกไม้ นานาพันธุ์ การบุกเบิกป่าเป็นลักษณะค่อยเป็นค่อยไป จึงไม่ปรากฏการเปลี่ยนแปลงชัดเจน

ช่วงหลังการรักษาป่าชุมชนบ้านทรายทองหรือป่าห้วยไฟแห่งนี้ เป็นที่ยอมรับได้ว่าเกิดจากวิกฤตการณ์เรื่องน้ำ และเป็นการยอมรับการดำเนินการจากทั้งชุมชน มิใช่เป็นการยอมรับจากกลุ่มใดกลุ่มหนึ่ง แต่ได้รับแรงกระตุ้นจากผู้นำทั้งที่เป็นทางการและไม่เป็นทางการภายในหมู่บ้าน ซึ่งชาวบ้านได้ร่วมกันดำเนินการในรูปขององค์กรโดยได้รับความร่วมมือร่วมใจกันจากคนในชุมชนและคณะกรรมการหมู่บ้าน มีผู้ใหญ่บ้านเป็นหัวหน้าคอยดูแลรับผิดชอบควบคุม ออกกฎเกณฑ์ตามที่สมาชิกของหมู่บ้านได้ตกลงร่วมกันไว้ เพราะถือว่าชาวบ้านทุกคนมีส่วนร่วมในการ

รักษาป่า ทุกคนจึงมีสิทธิแสดงความคิดเห็น เสนอแนะและตกลงร่วมกันบนพื้นฐานของระบอบประชาธิปไตย สร้างความตระหนักในการยอมรับให้มากขึ้นทั่วทั้งชุมชน ประกอบกับชาวบ้านได้รับข่าวสารในเรื่องการรักษาป่าจากหมู่บ้านข้างเคียงและเจ้าหน้าที่ของรัฐที่เข้ามาแลกเปลี่ยนเป็นระยะ อีกทั้งได้มีหน่วยงานของรัฐเข้ามาให้การสนับสนุนเกี่ยวกับด้านป่าไม้และแต่งตั้งผู้ได้รับการอบรมเป็นคณะกรรมการป่าชุมชน เพื่อร่วมทำหน้าที่ประสานงานกับหน่วยงานทั้งของภาครัฐและเอกชน โดยกำหนดให้การรักษาป่าเป็นหน้าที่ของคณะกรรมการหมู่บ้าน และคณะกรรมการป่าชุมชนร่วมกันดำเนินการ

3. กฎเกณฑ์

ช่วงแรกกฎเกณฑ์ของชาวบ้านในการดูแลรักษาป่ายังไม่มี ความชัดเจน จะมีบ้างก็ช่วงที่กลุ่มผู้มีอิทธิพลซึ่งเป็นกลุ่มเล็ก ๆ ได้ร่วมกับผู้นำหมู่บ้าน ห้ามคนในหมู่บ้านตัดไม้ที่ติดราจองไว้ เป็นกรรมสิทธิ์ส่วนตัว หากใครตัดไม้ดังกล่าวถือว่ากระทำผิดกฎเดือน แต่โดยทั่วไปแล้วชาวบ้านทุกคนสามารถบุกเบิกป่าและใช้ประโยชน์จากป่าได้ตามกำลังความสามารถของตน เพื่อให้มีข้าวพอกกินและสามารถเลี้ยงครอบครัวได้ตลอดปี เนื่องจากไม่มีปัญหาเรื่องน้ำหรือภาวะความแห้งแล้งที่เกิดจากสภาพดินฟ้าอากาศเปลี่ยนแปลง

ช่วงหลังการอนุรักษ์ป่าเริ่มต้นเมื่อประมาณปี 2500 ในลักษณะที่ไม่เป็นลายลักษณ์อักษร ชาวบ้านได้ตกลงร่วมกันว่าพื้นที่ป่าในบริเวณห้วยไฟหลวง ห้วยไฟแล้ง ห้วยเคราะห์หลวง ห้วยเคราะห์แล้ง ห้วยน้ำจอกมวง ห้วยป่าคำ ป่าช้อย ห้วยเคราะห์ ถ้ำดินและห้วยน้ำบ่อหมาเลีย ห้ามตัดไม้ ใครตัดไม้ถือว่ามีความผิดและต้องถูกปรับเป็นเงิน 50 บาท และให้ทุกคนมีส่วนร่วมในการอนุรักษ์ป่า ซึ่งการปฏิบัติตามกฎเกณฑ์ดังกล่าวแรก ๆ ยังมีความยืดหยุ่นและอนุโลมให้นำไม้แห้งมาทำฟืนได้ เนื่องจากเห็นถึงความจำเป็นในการนำไม้แห้งมาใช้ประโยชน์ และความต้องการไม้ปลูกบ้านสำหรับผู้ที่แยกครอบครัว ต่อมาชาวบ้านได้มีการเปลี่ยนแปลงกฎเกณฑ์เพิ่มเติมตามเงื่อนไขและข้อตกลงของหมู่บ้าน เนื่องจากมีชาวบ้านบางคนทำให้ต้นไม้ตายโดยวิธีการไม่สัดให้ยืนต้นตาย แล้วได้เข้าไปตัดไม้แห้งออกจากป่าจำนวนมาก ทำให้มีไม้แห้งให้ตัดได้เรื่อย ๆ คณะกรรมการเห็นว่าถ้าอนุญาตให้ตัดไม้แห้งอีกต่อไป ต้นไม้จะไม่สามารถเจริญเติบโตได้และปริมาณก็จะลดลงไปเรื่อย ๆ อีกทั้งยังไม่สามารถควบคุมได้ จึงได้ยกเลิกการตัดไม้แห้งในพื้นที่ป่าอนุรักษ์ของหมู่บ้าน และยังได้ห้ามนำหินออกจากป่าด้วย เนื่องจากชาวบ้านส่วนหนึ่งได้นำหินมา สกัดสร้างบ้านและนำไปขาย ทำให้เกิดการกัดเซาะของตลิ่ง ประกอบกับช่วงดังกล่าวมีชาวบ้านเข้าไปลากถ่านออกมาจากป่ากันมาก ส่งผลให้มีทางเกวียนจำนวนมาก คณะกรรมการจึงได้นำหิน

ก่อนใหญ่ขวางทางเกวียนปิดทางเข้าพื้นที่ป่าอนุรักษ์ไว้ ส่วนผู้ที่แยกบ้านใหม่หากมีความต้องการปลูกบ้าน สามารถขออนุญาตตัดไม้ในเขตพื้นที่ป่าที่รักษาได้ และต้องได้รับอนุญาตจากคณะกรรมการหมู่บ้านและคณะกรรมการป่าชุมชน ซึ่งจะพิจารณาถึงความจำเป็น จำนวนต้นไม้ที่ให้ตัด และกำหนดต้นไม้ที่อนุญาตให้ตัดได้ โดยต้องไม่ส่งผลกระทบต่อป่าและต้นไม้ต้นอื่นมากนัก และผู้ขออนุญาตจะต้องตัดไม้ต้นที่กำหนดให้ตัดได้เท่านั้น ภายหลังเมื่อมีผู้ทำเรื่องขอตัดไม้จำนวนมากและมีการขอสร้างบ้านโดยไม่มีความจำเป็นมากขึ้น ทั้งนี้เนื่องจากบางคนกลัวเสียสิทธิในการตัดไม้ ทำให้คณะกรรมการลำบากใจในการพิจารณา อีกทั้งเกรงเกิดปัญหาความไม่ยุติธรรมในการตัดสินใจ และเกรงชาวบ้านจะมองว่ามีการเหลื่อมล้ำกัน เพราะบางคนได้แต่บางคนไม่ได้ คณะกรรมการจึงออกกฎห้ามตัดไม้ในพื้นที่ดังกล่าวและไม่ยืดหยุ่นให้มีการตัดไม้ได้อีก ทำให้การใช้ป่าของหมู่บ้านเป็นการเก็บผลประโยชน์จากป่าชุมชนในลักษณะของการเก็บหาอาหาร แหล่งศึกษาธรรมชาติ แหล่งประกอบพิธีกรรม และเป็นแหล่งน้ำซับ กฎเกณฑ์ของหมู่บ้านในปัจจุบันจึงเป็นกฎเกณฑ์ที่ห้ามตัดไม้หรือทำลายป่าอย่างเด็ดขาด และห้ามนำไม้ทุกชนิดหรือหินออกจากป่า ถ้าผู้ใดฝ่าฝืนจะถูกปรับตั้งแต่ 500 บาท ไม้แห้งท่อนละ 100 บาท เพราะชาวบ้านมีจุดประสงค์ในการอนุรักษ์ป่าเพื่อให้ป่าเกิดความอุดมสมบูรณ์ตามธรรมชาติและสามารถฟื้นตัวได้เร็วขึ้น

4. พิธีกรรม

ช่วงแรกมีการประกอบพิธีกรรมเลี้ยงผีขุนห้วยไฟตามความเชื่อของชุมชนที่มีต่อป่าต่อสิ่งศักดิ์สิทธิ์ที่อยู่เหนือธรรมชาติ (ผี) ในลักษณะของการเชื่อมโยงระหว่างดิน น้ำ ป่า และคน เข้าด้วยกัน เพราะชาวบ้านมีวิถีชีวิตที่ผูกพันกับสิ่งที่อยู่นอกเหนือจากธรรมชาติมานาน ด้วยหวังว่าสิ่งศักดิ์สิทธิ์เหล่านี้จะช่วยบันดาลให้มีน้ำกินน้ำใช้ตลอดปี มีผลผลิตที่อุดมสมบูรณ์ และมีครอบครัวที่อยู่เย็นเป็นสุขตลอดไป

ช่วงหลังพิธีกรรมกลายเป็นเครื่องมือในการถ่ายทอดความเชื่อของชุมชนที่มีต่อป่า และเป็นการเรียนรู้การมีส่วนร่วมและการพึ่งพาอาศัยซึ่งกันและกัน ซึ่งได้ปฏิบัติสืบต่อกันมาจากอดีตในช่วงแรกจนถึงปัจจุบัน พิธีกรรมดังกล่าว ได้แก่

ก. พิธีเลี้ยงผีขุนห้วยไฟ เป็นพิธีกรรมที่สืบทอดกันมานานหลายชั่วอายุคน เกิดมาจากความเชื่อของสิ่งศักดิ์สิทธิ์ที่อยู่เหนือธรรมชาติ โดยชาวบ้านได้สร้างความเชื่อมโยงและเกิดความเชื่อว่าเป็นผู้ให้ความอุดมสมบูรณ์และแหล่งน้ำ ดังนั้นเพื่อเป็นการตอบแทนคุณ จึงได้สร้างศาลห้วยไฟขึ้นเพื่อให้มีลักษณะเป็นรูปธรรม เป็นสถานที่สำหรับบวงสรวงในบริเวณป่าน้ำจำหรือป่าห้วยไฟ ซึ่งถือว่าเป็นแหล่งกำเนิดต้นน้ำ และกำหนดให้มีพิธีกรรมขึ้นในเดือน 4 เหนือ ขึ้น 4

ค่า ของทุกปี หรือประมาณเดือนมกราคม แต่มีการยืดหยุ่นในการจัดพิธีกรรมว่าถ้าไม่สามารถดำเนินการจัดเตรียมงานได้ทัน สามารถเลื่อนการทำพิธีเป็นเดือน 4 เหนือ แรม 4 ค่ำ แทนก็ได้

ข. พิธีบวงสรวงกุ่ม้าไก่อ้งและพิธีสงฆ์พระธาตุดอยน้อย เป็นพิธีกรรมที่เกี่ยวข้องกับตำนานของหมู่บ้าน โดยมีพิธีบวงสรวงในเดือน 9 เหนือ หรือประมาณเดือนมิถุนายน ซึ่งชาวบ้านเล่าว่าในอดีตเป็นการสงฆ์พระธาตุดอยน้อยและขอฝน โดยจุดโคมไฟ แต่ปัจจุบันเป็นไปในลักษณะการรวมพิธีกรรมทางศาสนาและความสนุกสนานเข้าด้วยกัน

ค. พิธีบวชป่า เป็นพิธีกรรมที่สร้างสำนึกในการดูแลรักษาป่าโดยเชื่อมความเคารพนับถือระหว่างคนกับสิ่งที่อยู่เหนือธรรมชาติและพุทธศาสนาแล้วนำมาประยุกต์เข้าด้วยกัน ภายใต้คติความเชื่อที่ว่า เจ้าป่าเทวดาอารักษ์จะสิงสถิตอยู่ที่ต้นไม้ใหญ่ ดังนั้นการห่มผ้าเหลืองพระ จึงไม่ได้มีความประสงค์จะห่มต้นไม้โดยตรง แต่ถือเป็นการห่มเทวดาเพื่อช่วยรักษาป่า รักษาต้นไม้อีกทอดหนึ่ง ซึ่งจะนิมนต์พระสงฆ์มาทำพิธีบวชต้นไม้ใหญ่และห่อหุ้มต้นไม้ด้วยผ้าเหลืองพระ ตามเทศกาลหรือในวันสำคัญต่าง ๆ โดยได้เคยบวชป่ามาแล้วเมื่อปี 2539

5. การจำแนกป่า

ช่วงแรกการจำแนกป่าของชาวบ้านยังไม่มี ความชัดเจนเนื่องจากพื้นที่ป่ามีจำนวนมากและอุดมสมบูรณ์พร้อมด้วยแมกไม้ นานาพันธุ์ ชาวบ้านสามารถใช้ประโยชน์จากป่าได้เต็มที่ตามแต่กำลังความสามารถ ส่วนใหญ่แล้วจะใช้ประโยชน์เฉพาะในบริเวณชายป่าเท่านั้น เนื่องจากมีความเกรงกลัวต่ออำนาจสิ่งศักดิ์สิทธิ์ที่อยู่เหนือธรรมชาติ

ช่วงหลังเนื่องจากพื้นที่ป่าชุมชนของหมู่บ้าน เป็นพื้นที่ที่ทับซ้อนกับป่าสงวนแห่งชาติ ป่าเหมืองจี้-สันป่าสัก ซึ่งเป็นพื้นที่ป่าที่รัฐดูแลรับผิดชอบ แต่ชาวบ้านได้มีส่วนในการอนุรักษ์และจัดการป่ามาก่อน โดยชาวบ้านมีการจำแนกป่าเป็นการภายในตามลักษณะของการใช้ประโยชน์ตามวัตถุประสงค์ของแต่ละพื้นที่คือ พื้นที่รักษาห้ามตัดไม้ และพื้นที่ที่สามารถตัดไม้ได้ แต่เป็นพื้นที่ในเขตป่าสงวนแห่งชาติของรัฐ ประกอบด้วย

ก. ป่าต้นน้ำหรือป่าชุมชน อยู่ในเขตป่าสงวนแห่งชาติ บริเวณน้ำจำหรือห้วยไฟ เนื้อที่ประมาณ 2,000 ไร่ เป็นป่าที่ชาวบ้านรักษาพื้นที่ไว้ให้มีความอุดมสมบูรณ์และเป็นแหล่งกำเนิดต้นน้ำลำธาร และใช้ประโยชน์จากการได้รับน้ำซับในการบริโภคและการเกษตร มีกฎเกณฑ์ที่ชัดเจน ห้ามมีการตัดไม้ทุกชนิดและนำก้อนหินออกจากป่าโดยเด็ดขาด พื้นที่ป่าส่วนนี้ส่วนหนึ่งอาจถือเป็นป่าพิธีกรรมด้วย

ข. ป่าตามประเพณี เช่น ป่าช้า ป่าเลื้อยบ้าน เนื้อที่ประมาณ 1 ไร่ 3 งาน เป็นป่าที่ชาวบ้านใช้ประโยชน์ตามประเพณีทางศาสนา ให้ความร่มเย็นที่จะสามารถหลบพักในช่วงที่มีงานประเพณีต่าง ๆ ห้ามตัดไม้

ค. ป่าของวัด เป็นพื้นที่ป่ารอบพระธาตุดอยน้อย เนื้อที่ประมาณ 60 ไร่ ชาวบ้านใช้เป็นแหล่งอาหาร เพราะอยู่ใกล้หมู่บ้าน มีการรักษาต้นไม้ให้เจริญเติบโตตามธรรมชาติ ห้ามตัดไม้

ง. ป่าโรงเรียน เป็นพื้นที่ที่เหลือจากสนามกีฬาบริเวณป่าดิบเตา แนวเขตจะติดกับพระธาตุดอยน้อย เนื้อที่ประมาณ 60 ไร่ เป็นป่าที่ให้เด็กได้เกิดการเรียนรู้เกี่ยวกับสิ่งแวดล้อม มีการปลูกต้นไม้ในพื้นที่ดังกล่าว โดยให้นักเรียนเป็นผู้รับผิดชอบในการจัดการดูแลรักษา และครูเป็นผู้ควบคุม แต่ชุมชนได้ตกลงร่วมกันไว้ว่า เมื่อมีความต้องการนำไม้มาใช้ประโยชน์หรือจะตัดไม้ต้องขออนุญาตจากชุมชนเสียก่อน ถึงแม้ว่าจะเป็นการนำไปใช้ประโยชน์ในโรงเรียนก็ตาม เพราะถือว่าเป็นความดูแลของคณะกรรมการหมู่บ้านด้วย

จ. ป่าใช้สอย อยู่ในเขตป่าสงวนแห่งชาติ แต่เป็นพื้นที่ที่อยู่นอกเหนือจากป่าต้นน้ำหรือป่าชุมชน เนื้อที่ประมาณ 500 ไร่ ชาวบ้านสามารถใช้ประโยชน์ในครัวเรือนได้ แต่ในลักษณะการลักลอบกระทำผิดกฎหมาย เพราะห้ามตัดไม้ทุกชนิดในเขตป่าสงวนแห่งชาติโดยไม่ได้รับอนุญาตจากเจ้าหน้าที่ ชาวบ้านจึงไม่สามารถจำแนกเขตป่าใช้สอยไว้เป็นลายลักษณ์อักษรได้ คงเพียงแต่การพูดคุยตกลงกันไว้ให้ตัดไม้ในพื้นที่ป่าใช้สอยได้เท่านั้น แต่เนื่องจากชาวบ้านไม่สามารถหาอาชีพอื่นได้ ไม้พื้นและถ่านก็ยังคงจำเป็นไว้ใช้สอยในครัวเรือน จึงมีการยึดหยุ่นให้ตัดไม้ได้ โดยจำแนกพื้นที่ป่าที่สามารถตัดไม้ได้ไว้ต่างหาก รวมทั้งบริเวณดอยผ้าสี ซึ่งอยู่นอกอาณาเขตป่าสงวนแห่งชาติด้วย

ฉ. ป่าอื่น ๆ อยู่นอกเขตป่าสงวนแห่งชาติและเหลือจากการใช้ประโยชน์แล้ว เนื้อที่ประมาณ 180 ไร่ เป็นป่าที่ชาวบ้านใช้ประโยชน์ในกิจกรรมด้านต่าง ๆ เช่น ปลูกป่าในวันสำคัญตามแหล่งต่าง ๆ รอบสนามกีฬา ถนน ประมงหมู่บ้าน เป็นต้น ห้ามตัดไม้ที่ปลูกขึ้นใหม่ หากใครตัดมีความผิดและถูกปรับตามกฎหมายของหมู่บ้าน

การมีส่วนร่วมของประชาชนในการจัดการป่าชุมชน

การมีส่วนร่วมของประชาชนในการจัดการป่าชุมชน เป็นผลการศึกษาวิเคราะห์ข้อมูลเกี่ยวกับการเข้าร่วมกิจกรรมในการอนุรักษ์ การใช้ประโยชน์และการพัฒนาป่าชุมชนหรือป่าห้วยไฟที่ชาวบ้านได้ร่วมกันดูแลรักษามากกว่า 40 ปี ทั้งการเข้าร่วมกิจกรรมด้วยตนเอง ผ่านกลุ่มหรือผ่าน

ตัวแทนซึ่งเป็นสมาชิกในครัวเรือน ได้ข้อมูลจากการกรอกแบบสอบถามของกลุ่มตัวอย่างที่เป็นหัวหน้าครัวเรือนหรือสมาชิกที่สามารถให้ข้อมูลได้โดยพิจารณากำหนดค่าน้ำหนักคะแนนเฉลี่ยของการมีส่วนร่วมของประชาชนในการจัดการป่าชุมชน เทียบเคียงกับเกณฑ์วิธีการวัดและประเมินผลของ อุทุมพร จามรมาน (2531) ที่ได้กล่าวไว้แล้วในบทที่ 3 มีรายละเอียดของข้อมูลดังนี้

ตาราง 4.4 แสดงค่ามัธยฐานเลขคณิตและค่าความเบี่ยงเบนมาตรฐานของการมีส่วนร่วมของประชาชนในการจัดการป่าชุมชน

ขั้นตอนของการมีส่วนร่วมของประชาชนในการจัดการป่าชุมชน	Mean	S.D.	เทียบกับเกณฑ์
1. การมีส่วนร่วมในการตัดสินใจ	6.42	2.36	ปานกลาง
2. การมีส่วนร่วมในการปฏิบัติการ	19.32	5.61	ปานกลาง
3. การมีส่วนร่วมในผลประโยชน์	11.48	2.75	มาก
4. การมีส่วนร่วมในการประเมินผล	6.53	2.39	ปานกลาง
รวมทุกขั้นตอน	43.84	11.18	ปานกลาง

หมายเหตุ 1) $n = 100$ $MIN_{\text{รวมทุกขั้นตอน}} = 9.00$ $MAX_{\text{รวมทุกขั้นตอน}} = 60.00$
 2) เกณฑ์การประเมิน โปรดดูบทที่ 3

ผลการศึกษาวเคราะห์ข้อมูล (ตาราง 4.4) แสดงให้ทราบว่า กลุ่มตัวอย่างส่วนใหญ่มีส่วนร่วมในการจัดการป่าห้วยไฟซึ่งเป็นป่าชุมชนที่ชาวบ้านได้ร่วมกันดูแลรักษาไว้ในทุกขั้นตอนในระดับปานกลาง (Mean = 43.84) โดยทั่วไปแล้วผู้ให้ข้อมูลมีส่วนร่วมในการจัดการป่าชุมชนในระดับมากในขั้นตอนของผลประโยชน์ เพราะเมื่อชาวบ้านได้รับผลประโยชน์จากป่าห้วยไฟทั้งในด้านรูปธรรมและนามธรรม ไม่ว่าจะเป็นประโยชน์ทางตรงหรือทางอ้อม เช่น แหล่งน้ำ แหล่งอาหาร แหล่งศึกษารวมชาติ แหล่งที่พึ่งทางจิตใจ การยอมรับยกย่องและสรรเสริญจากบุคคลภายนอก ซึ่งเป็นการพึงพิงป่าเพื่อการดำรงชีวิตประจำวัน ก็ต้องทำหน้าที่ปกป้องดูแลรักษาป่าเพื่อพิทักษ์คุ้มครองผลประโยชน์ของตนเองและครอบครัวในระยะยาวด้วย รองลงมาการมีส่วนร่วมในการจัดการป่าชุมชนในระดับปานกลางในขั้นตอนการตัดสินใจ การปฏิบัติการและการประเมินผล ซึ่งการ

มีส่วนร่วมในขั้นตอนอื่น ๆ ชาวบ้านได้มอบให้เป็นหน้าที่ของผู้ใหญ่บ้านและคณะกรรมการหมู่บ้าน เป็นผู้ตัดสินใจดำเนินการได้ทันที โดยจะมั่นคงยสงสัยเกิดสอบถามพร้อมติดตามผลความคืบหน้าในภายหลัง เนื่องจากมีความลงตัวทั้งในเรื่องกลุ่มองค์กร พิธีกรรม ความเชื่อ และกฎเกณฑ์ของชุมชน ที่ได้ปฏิบัติสืบต่อกันมานานจนเป็นที่รู้จักและยอมรับกันโดยทั่วไป ขณะเดียวกันผู้ใหญ่บ้านก็ได้กระจายอำนาจในการตัดสินใจให้คณะกรรมการหมู่บ้านที่เกี่ยวข้องได้รับทราบและลงความเห็นร่วมกันระดับหนึ่ง ถ้าไม่สามารถหาข้อสรุปหรือข้อตกลงได้ก็จะเรียกประชุมชาวบ้านเพื่อให้สมาชิกทุกคนลงมติเกี่ยวกับการตัดสินใจในเรื่องนั้น ๆ ต่อไป เช่น กรณีการบุกรุกที่ดิน หรือการทำผิดกฎเกณฑ์ของหมู่บ้าน เป็นต้น เป็นการยอมรับสมมติฐานข้อ 1 ที่ว่า “ประชาชนบ้านทรายทองมีส่วนร่วมในการจัดการป่าชุมชนระดับปานกลาง”

การทดสอบสมมติฐานที่เกี่ยวกับปัจจัยที่มีความสัมพันธ์โดยตรงกับการมีส่วนร่วมของประชาชนในการจัดการป่าชุมชน

การทดสอบสมมติฐานที่เกี่ยวกับปัจจัยที่มีความสัมพันธ์โดยตรงกับการมีส่วนร่วมของประชาชนในการจัดการป่าชุมชน เป็นผลการศึกษาวิเคราะห์ข้อมูลเกี่ยวกับปัจจัยที่มีความสัมพันธ์กันระหว่างจำนวนที่ดินทำกินของครัวเรือน การได้รับประโยชน์จากป่าและการได้รับข่าวสารเรื่องป่าชุมชน กับการมีส่วนร่วมของประชาชนในการจัดการป่าชุมชนบ้านทรายทอง ที่ได้ข้อมูลจากการกรอกแบบสอบถามของกลุ่มตัวอย่างที่เป็นหัวหน้าครัวเรือนหรือสมาชิกที่สามารถให้ข้อมูลได้ โดยพิจารณากำหนดค่านัยสำคัญทางสถิติที่ระดับ 0.05 จากค่า T - Statistics ในตารางความน่าจะเป็นของการแจกแจงแบบที่ $t_{df=60}$ มีค่าเท่ากับ 1.67 และค่าระดับความสัมพันธ์ของตัวแปรทั้งสองตัว มีรายละเอียดของข้อมูลดังนี้

1. ความสัมพันธ์ระหว่างจำนวนที่ดินทำกินของครัวเรือน กับการมีส่วนร่วมของประชาชน ในการจัดการป่าชุมชน

ตาราง 4.5 แสดงค่าความสัมพันธ์ระหว่างจำนวนที่ดินทำกินของครัวเรือน กับการมีส่วนร่วมของประชาชนในการจัดการป่าชุมชน

ขั้นตอนของการมีส่วนร่วมของ ประชาชนในการจัดการป่าชุมชน	จำนวนที่ดินทำกินของครัวเรือน		ความสัมพันธ์	นัยสำคัญที่ ระดับ 0.05
	ค่า r	ค่า t		
1. การมีส่วนร่วมในการตัดสินใจ	0.01	0.07	ต่ำ	ไม่มี
2. การมีส่วนร่วมในการปฏิบัติการ	0.00	0.03	ต่ำ	ไม่มี
3. การมีส่วนร่วมในผลประโยชน์	-0.07	-0.66	ต่ำ	ไม่มี
4. การมีส่วนร่วมในการประเมินผล	0.05	0.48	ต่ำ	ไม่มี
รวมทุกขั้นตอน	-0.01	-0.05	ต่ำ	ไม่มี

หมายเหตุ 1) $n = 100$ $t_{0.50} = 1.67$ $df = 60$

2) เกณฑ์การทดสอบและพิจารณา โปรดดูบทที่ 3

ผลการศึกษาวิเคราะห์ข้อมูล (ตาราง 4.5) แสดงให้ทราบว่า จำนวนที่ดินทำกินของครัวเรือนของกลุ่มตัวอย่างส่วนใหญ่ไม่มีความสัมพันธ์กับการมีส่วนร่วมของประชาชนในการจัดการป่าชุมชนอย่างมีนัยสำคัญทางสถิติที่ระดับ 0.05 ที่เป็นเช่นนี้อาจเป็นเพราะแต่ละครอบครัวมีขนาดที่ดินไม่ใหญ่โตนักจึงวัดไม่ได้ว่ามีความสัมพันธ์กับการมีส่วนร่วมหรือไม่เพียงใด ข้อสังเกตประการหนึ่งคือ แม้ชาวบ้านสามารถใช้ที่ดินทำนาปลูกข้าวได้อย่างเดียวและเพียงปีละ 1 ครั้ง แต่ก็ยังมีส่วนร่วมในการจัดการป่าชุมชนอย่างเต็มที่ เพราะชาวบ้านทุกคนคำนึงถึงเรื่องน้ำและความมั่นคงยั่งยืนของป่าในรุ่นลูกหลานเป็นสำคัญ ประกอบกับชาวบ้านมีความเชื่อว่าเมื่อรักษาป่าแล้วจะได้รับ ผลประโยชน์เกี่ยวกับความอุดมสมบูรณ์ของน้ำและสามารถแก้ไขปัญหามลภาวะการขาดแคลนน้ำได้ จึงได้มีส่วนร่วมในการจัดการป่าชุมชนและปฏิบัติสืบต่อกันมา พร้อมกับได้ถ่ายทอดภูมิปัญญาในการอนุรักษ์ป่าชุมชนให้กับลูกหลานเพื่อสืบสานมรดกที่ดั่งามเหล่านี้ต่อไป

เป็นการปฏิเสธสมมติฐานข้อ 2 ที่ว่า "จำนวนที่ดินทำกินของครัวเรือนมีความสัมพันธ์โดยตรงกับการมีส่วนร่วมของประชาชนในการจัดการป่าชุมชน"

2. ความสัมพันธ์ระหว่างการได้รับประโยชน์จากป่า กับ การมีส่วนร่วมของประชาชนในการจัดการป่าชุมชน

ตาราง 4.6 แสดงค่าความสัมพันธ์ระหว่างการได้รับประโยชน์จากป่า
กับการมีส่วนร่วมของประชาชนในการจัดการป่าชุมชน

ขั้นตอนของการมีส่วนร่วมของ ประชาชนในการจัดการป่าชุมชน	การได้รับประโยชน์จากป่า		ความสัมพันธ์	นัยสำคัญที่ ระดับ 0.05
	ค่า r	ค่า t		
1. การมีส่วนร่วมในการตัดสินใจ	0.27	2.79	ค่อนข้างต่ำ	มี
2. การมีส่วนร่วมในการปฏิบัติการ	0.26	2.71	ค่อนข้างต่ำ	มี
3. การมีส่วนร่วมในผลประโยชน์	0.34	3.54	ค่อนข้างต่ำ	มี
4. การมีส่วนร่วมในการประเมินผล	0.21	2.10	ค่อนข้างต่ำ	มี
รวมทุกขั้นตอน	0.30	3.09	ค่อนข้างต่ำ	มี

หมายเหตุ 1) $n = 100$ $t_{0.50} = 1.67$ $df = 60$

2) เกณฑ์การทดสอบและพิจารณา โปรดดูบทที่ 3

ผลการศึกษาวิเคราะห์ข้อมูล (ตาราง 4.6) แสดงให้ทราบว่า การได้รับประโยชน์จากป่าของกลุ่มตัวอย่างส่วนใหญ่มีความสัมพันธ์โดยตรงกับการมีส่วนร่วมของประชาชนในการจัดการป่าชุมชนอย่างมีนัยสำคัญทางสถิติที่ระดับ 0.05 แต่มีความสัมพันธ์ระหว่างกันในระดับที่ค่อนข้างต่ำ เพราะชาวบ้านมีจุดประสงค์ในการรักษาป่าชุมชนเพื่อให้เกิดความอุดมสมบูรณ์ทางธรรมชาติมากกว่าคำนึงถึงประโยชน์ที่ได้รับ จึงได้ใช้ประโยชน์จากป่าเฉพาะในลักษณะที่ไม่กระทบต่อระบบนิเวศป่าไม้และสิ่งแวดล้อมของป่าห้วยไฟ ข้อสังเกตประการหนึ่งคือ ชาวบ้านไม่ได้รับประโยชน์จากป่าเฉพาะที่เป็นผลประโยชน์ทางด้านรูปธรรมเพียงเล็กน้อยเท่านั้น แต่ชาวบ้านก็ยังได้รับผลประโยชน์จากป่าในด้านนามธรรมด้วย เช่น ผลประโยชน์ทางด้านจิตใจ ชื่อเสียงเกียรติประวัติ การ

ได้รับการยอมรับจากสาธารณชน สิ่งแวดล้อมที่ดี อากาศที่บริสุทธิ์ จึงทำให้ชาวบ้านมีส่วนร่วมกับการจัดการป่าชุมชนหรือป่าห้วยไฟอย่างเป็นธรรมและยั่งยืนตลอดมา โดยได้ถ่ายทอดความเชื่อของชุมชนที่มีต่อป่าเหล่านี้ให้แก่ลูกหลานผ่านพิธีกรรมต่าง ๆ เช่น พิธีเลี้ยงผีขุนห้วยไฟ พิธีบวงสรวงกุ่ม้าไก่อ้ง พิธีสงวน้ำพระธาตุดอยน้อย และพิธีบวชป่า เป็นต้น เป็นการยอมรับสมมติฐานข้อ 3 ที่ว่า "การได้รับประโยชน์จากป่า มีความสัมพันธ์โดยตรงกับการมีส่วนร่วมของประชาชนในการจัดการป่าชุมชน"

3. ความสัมพันธ์ระหว่างการได้รับข่าวสารเรื่องป่าชุมชน กับการมีส่วนร่วมของประชาชนในการจัดการป่าชุมชน

ตาราง 4.7 แสดงค่าความสัมพันธ์ระหว่างการได้รับข่าวสารเรื่องป่าชุมชน กับการมีส่วนร่วมของประชาชนในการจัดการป่าชุมชน

ขั้นตอนของการมีส่วนร่วมของประชาชนในการจัดการป่าชุมชน	การได้รับข่าวสารเรื่องป่าชุมชน		ความสัมพันธ์	นัยสำคัญที่ระดับ 0.05
	ค่า r	ค่า t		
1. การมีส่วนร่วมในการตัดสินใจ	0.35	3.66	ค่อนข้างต่ำ	มี
2. การมีส่วนร่วมในการปฏิบัติการ	0.57	6.88	ปานกลาง	มี
3. การมีส่วนร่วมในผลประโยชน์	0.39	4.21	ค่อนข้างต่ำ	มี
4. การมีส่วนร่วมในการประเมินผล	0.36	3.84	ค่อนข้างต่ำ	มี
รวมทุกขั้นตอน	0.52	5.98	ปานกลาง	มี

หมายเหตุ 1) $n = 100$ $t_{0.50} = 1.67$ $df = 60$

2) เกณฑ์การทดสอบและพิจารณา โปรดดูบทที่ 3

ผลการศึกษาวเคราะห์ข้อมูล (ตาราง 4.7) แสดงให้ทราบว่า การได้รับข่าวสารเรื่องป่าชุมชนของกลุ่มตัวอย่างส่วนใหญ่มีความสัมพันธ์โดยตรงกับการมีส่วนร่วมของประชาชนในการจัดการป่าชุมชนอย่างมีนัยสำคัญทางสถิติที่ระดับ 0.05 และมีความสัมพันธ์ระหว่างกันในระดับปานกลาง เพราะชาวบ้านมีข้อกำหนดให้หัวหน้าครัวเรือนจะต้องดูแลและแจ้งข่าวเรื่องการดูแล

รักษาป่าให้สมาชิกในครอบครัวได้ทราบและปฏิบัติตาม ส่วนชุมชนเป็นผู้ควบคุมดูแลเพื่อให้สมาชิกทุกคนได้ปฏิบัติและกระทำตามอย่างต่อเนื่องในอีกระดับหนึ่ง เมื่อชาวบ้านได้รับความรู้ความเข้าใจเรื่องป่าชุมชน ก็จะเกิดความตระหนักและมีสำนึกที่ดีต่อการอนุรักษ์ป่ามากขึ้น ขณะเดียวกันผู้ใหญ่บ้านและคณะกรรมการหมู่บ้านได้เห็นถึงความสำคัญของการอนุรักษ์ป่าจึงได้ชี้แจงและประชาสัมพันธ์เรื่องป่าชุมชนทางสื่อเสียงตามสายหรือหอกระจายข่าว และมีการสื่อสารผ่านเพื่อนบ้านหรือกลุ่มองค์กรต่าง ๆ ในหมู่บ้าน เป็นประจำ ซึ่งเป็นการกระตุ้นเตือนให้ชาวบ้านได้มีส่วนร่วมในการจัดการป่าชุมชนหรือป่าห้วยไฟมากยิ่งขึ้นอีกทางหนึ่ง นอกจากนี้ในช่วงเดือนมกราคมของทุกปีชาวบ้านมีการจัดการประชุมใหญ่เพื่อวางแผนและกำหนดกิจกรรมในการจัดการป่าชุมชน เช่น การขุดลอกเหมืองฝาย การป้องกันรักษาป่า การควบคุมไฟป่า การปลูกป่า พิธีเลี้ยงผีขุนห้วยไฟ พิธีบวงสรวงภู่ม้าไก่อ้ง พิธีสงวน้ำพระธาตุดอยน้อยและพิธีบวชป่า เป็นต้น โดยชาวบ้านบ้านห้วยม้าไก่อ้งและบ้านทรายทองจะเข้าร่วมประชุมโดยพร้อมเพรียงกัน เป็นการยอมรับสมมติฐานข้อ 4 ที่ว่า “การได้รับข่าวสารเรื่องป่าชุมชน มีความสัมพันธ์โดยตรงกับการมีส่วนร่วมของประชาชนในการจัดการป่าชุมชน”