

บทที่ 1

บทนำ

1.1 ที่มาและความสำคัญของปัญหา

ปัจจุบันนี้การท่องเที่ยวนอกจากจะเป็นธุรกิจที่นำรายได้มาสู่ประเทศไทยมากอย่างหนึ่งแล้ว ยังเป็นสิ่งที่ช่วยส่งเสริมความสัมพันธ์ระหว่างประเทศอีกด้วย มีการจัดหน่วยงานขึ้นภายในประเทศเพื่อส่งเสริมธุรกิจท่องเที่ยวให้เจริญก้าวหน้ายิ่งขึ้น ทั้งนี้เพราะส่วนหนึ่งของธุรกิจการท่องเที่ยวจะได้รับการสนับสนุนจากรัฐบาล ส่วนการลงทุนของเอกชน แต่ผลพลอยได้จะตกอยู่กับประชาชนทุกคนไม่ว่าจะเป็นชาวไร่ชาวนาตลอดจนประชาชนที่ประกอบอาชีพอื่นๆ จะมีส่วนได้รับประโยชน์จากธุรกิจการท่องเที่ยวทั้งสิ้น ส่วนภาครัฐบาลจะได้รับประโยชน์ในด้านการเก็บภาษี และมีเงินตราต่างประเทศไหลเข้าสู่ประเทศมากขึ้น และจากการขยายตัวของการท่องเที่ยวได้มีส่วนเกี่ยวข้องกับสภาพภูมิศาสตร์หลายอย่าง เช่น การคมนาคมขนส่ง ทัศนียภาพ และลักษณะภูมิประเทศแบบต่างๆ สิ่งเหล่านี้เป็นปัจจัยที่ส่งเสริมให้เกิดการท่องเที่ยว รวมไปถึงการอนุรักษ์ทรัพยากรการท่องเที่ยวด้วย สภาพทางภูมิศาสตร์ไม่เพียงแต่ดึงดูดนักท่องเที่ยวอย่างเดียวเท่านั้น แต่ยังเป็นตัวกำหนด หรือมีผลต่อการพิจารณาในด้านการสร้างสิ่งก่อสร้างต่างๆ ที่เกี่ยวข้องกับการท่องเที่ยว เช่น โรงแรม หรือ สถานที่พักผ่อนต่างๆ ให้เหมาะสมกับสถานที่และสภาพแวดล้อม นอกจากนี้ยังเป็นตัวกำหนดเกี่ยวกับการจัดกิจกรรมต่างๆ ที่เกี่ยวข้องกับการท่องเที่ยวอีกด้วย

การท่องเที่ยวแห่งประเทศไทย (2541) ได้มีการกล่าวถึงจำนวนของนักท่องเที่ยวที่เดินทางเข้าในประเทศไทยนับตั้งแต่ปี พ.ศ.2503 ซึ่งเป็นปีแรกที่มีการก่อตั้งการท่องเที่ยวแห่งประเทศไทย นั้น มีรายได้จากการท่องเที่ยวเพียง 196 ล้านบาทและเพิ่มเป็น 190,765 ล้านบาท ในปี พ.ศ.2538 และประมาณการณ์ว่าจะเพิ่มเป็น 300,000 ล้านบาท เมื่อสิ้นสุด ปี พ.ศ.2542

นับได้ว่าการท่องเที่ยวเริ่มเข้ามามีบทบาทต่อวิถีการดำรงชีวิตของมนุษย์นับได้เป็นเวลานานนับสิบๆ ปี มีเหตุเนื่องมาจากว่า มนุษย์แสวงหาสิ่งที่ดีก่อให้เกิดความรื่นรมย์ และการพักผ่อนจากการทำงานในชีวิตประจำวัน การท่องเที่ยวจึงเข้ามามีบทบาทต่อมนุษย์ และการท่องเที่ยวยังมีความสำคัญอื่นๆ ที่นอกเหนือจากตัวมนุษย์เอง นั่นคือ การเพิ่มรายได้ระดับประเทศ การลดดุลการค้า และการชำระเงิน การกระจายอาชีพและการกระจายรายได้ให้กับคนในท้องถิ่น เป็นต้น จากเหตุผลต่างๆ ถ้ามมนุษย์มีการวางแผน การจัดการ ในการใช้ทรัพยากรการท่องเที่ยวอย่างถูกต้องและรู้ถึงคุณค่า ความสำคัญต่างๆ ที่กล่าวมาแล้วนั้นก็คงจะสามารถดำเนินการต่อไปได้เรื่อยๆ และยังจะมีแนวโน้มที่เพิ่มขึ้นอีกด้วย ซึ่งทรัพยากรทางการท่องเที่ยวนั้นมีมากมายที่จะนำเสนอ ซึ่งอาจแยกตามลักษณะและตามความต้องการของนักท่องเที่ยวได้ 2 ประเภท เช่น

1. ทรัพยากรการท่องเที่ยวที่เกิดจากสภาพแวดล้อมทางธรรมชาติ (Natural Attractions) ทรัพยากรประเภทนี้นับว่าเป็นสิ่งที่ดึงดูดนักท่องเที่ยวได้มากที่สุด เพราะเป็นสิ่งที่เกิดขึ้นเองตามธรรมชาติ อาจสวยงามหรือแปลกประหลาด เช่น น้ำตก น้ำพุร้อน ถ้ำ ชายหาด ฝั่งทะเล ปะการัง และอุทยานแห่งชาติ ซึ่งประเทศไทยได้ชื่อว่า เป็นประเทศหนึ่งที่มีสถานที่ท่องเที่ยวทางธรรมชาติที่สวยงามมากประเทศหนึ่ง แหล่งท่องเที่ยวทางธรรมชาตินี้จะต้องได้รับการดูแลบำรุงรักษาเป็นอย่างดี มิฉะนั้นอาจจะถูกทำลายได้ทั้งด้วยตัวธรรมชาติเองและจากน้ำมือของมนุษย์ ทรัพยากรการท่องเที่ยวที่เกิดจากสภาพแวดล้อมทางธรรมชาตินี้อาจจะแบ่งย่อยออกได้ 4 ประเภท คือ

1.1.) ทิวทัศน์ (Scenery) ทิวทัศน์ต่างๆ ทางธรรมชาติทั้งที่สวยงามและแปลกประหลาดจะเป็นสิ่งที่ดึงดูดนักท่องเที่ยวให้เข้าไปชม เช่น แกรนด์แคนยอน ในรัฐแอริโซนา สหรัฐอเมริกา หรือสภาพธรรมชาติที่เปลี่ยนไปตามฤดูกาล เช่น ในฤดูหนาว ดอกทิวลิป หรือดอกซากุระจะบาน แม้กระทั่งความแห้งแล้งของทะเลทรายหรือป่าคิงคองก็อาจจะดึงดูดนักท่องเที่ยวได้เช่นกัน โดยเฉพาะอย่างยิ่งถ้าการคมนาคมสะดวกสามารถเข้าถึงแหล่งธรรมชาติได้ จะทำให้มีนักท่องเที่ยวเข้าไปเยี่ยมชมบริเวณนั้นมากยิ่งขึ้น

1.2.) สัตว์ป่า (Wildlife) สัตว์ป่าเป็นส่วนหนึ่งของความงามตามธรรมชาติที่ดึงดูดนักท่องเที่ยวได้มาก เพราะชีวิตความเป็นอยู่ของสัตว์ป่าเป็นสิ่งที่น่าศึกษาหาความรู้ และนับวันจะหมดไป แต่ยังคงมีที่ให้ท่องเที่ยว คือ แหล่งอนุรักษ์พันธุ์สัตว์ป่า อุทยานแห่งชาติ สวนสัตว์เปิด ตลอดจนแหล่งที่มีสัตว์อาศัยอยู่เองตามธรรมชาติเป็นจำนวนมากๆ เช่น แหล่งที่อยู่อาศัยของนกเพนกวิน แมวน้ำ หรือนกปากห่างที่วัดไผ่ล้อม เป็นต้น

1.3.) สภาพภูมิอากาศ (Climate) แสงแดด สายลม อากาศอบอุ่น หรือหิมะตกในฤดูหนาว ตลอดจนลักษณะอากาศที่แตกต่างไปจากถิ่นเดิมของตน จะเป็นสิ่งที่ก่อให้เกิดการท่องเที่ยวขึ้นมาได้ เช่น ฤดูร้อนผู้คนจะเดินทางไปยังบริเวณชายฝั่งทะเล หรือฤดูหนาวชาวยุโรปจะเดินทางมาท่องเที่ยวประเทศแถบตะวันออก ซึ่งมีอากาศที่อบอุ่นกว่า

1.4.) ปรากฏการณ์ทางธรรมชาติ (Natural Phenomenon) เช่น พระอาทิตย์เที่ยงคืน หรือการเกิดสุริยุปราคา เป็นต้น

ทรัพยากรทางธรรมชาตินี้หากมีมากแห่งและอยู่ไม่ไกลนัก จะดึงดูดนักท่องเที่ยวได้มาก และรัฐบาลจะต้องพัฒนาและอนุรักษ์ไว้ ตลอดจนจัดกิจกรรมการท่องเที่ยวให้เหมาะสมกับสถานที่และวัยของผู้ไปเที่ยว เช่น ต้องการความสงบ ความใกล้ชิดกับธรรมชาติ ความสนุกสนาน เพลิดเพลิน การผจญภัย หรือต้องการด้านการกีฬา เป็นต้น

2. ทรัพยากรการท่องเที่ยวที่มนุษย์สร้างขึ้น (Manufactured Attractions) จะมีลักษณะตรงข้ามกับทรัพยากรการท่องเที่ยวทางธรรมชาติ เช่น เมืองใหญ่ๆ ที่มีสถานที่ท่องเที่ยวต่างๆ เช่น สถานเริงรมย์ ศูนย์การค้า สวนสนุก โรงแรม ตลอดจนเทคโนโลยีที่ทันสมัย แต่ละแห่งจะมีแหล่งท่องเที่ยวประเภทนี้ต่างกันออกไป บางเมืองจะมีสิ่งก่อสร้างที่น่าสนใจ สถาปัตยกรรมต่างๆ พระราชวัง ศาสนสถาน พิพิธภัณฑ์ อาคารที่ทำการของรัฐบาล ตลอดจนศิลปวัฒนธรรม ขนบธรรมเนียมประเพณีต่างๆ ซึ่งทรัพยากรประเภทนี้เป็นสิ่งดึงดูดนักท่องเที่ยวให้เข้ามาเที่ยวได้มากเช่นกัน ทรัพยากรการท่องเที่ยวที่มนุษย์สร้างขึ้น สามารถแยกออกได้ดังนี้

2.1.) ประเภทประวัติศาสตร์ โบราณสถาน โบราณวัตถุ และด้านศาสนา หมายถึง แหล่งท่องเที่ยวที่มีความสำคัญทางประวัติศาสตร์ โบราณคดี หรือศาสนา เป็นสิ่งที่แสดงถึงอารยธรรม ความเจริญก้าวหน้าของบริเวณ หรือท้องถิ่นนั้นๆ ว่าในสมัยโบราณมีความเจริญก้าวหน้าในด้านใดบ้าง และเหลือเป็นมรดกตกทอดมายังชนรุ่นหลังอย่างไรบ้าง ทรัพยากรเหล่านี้ ได้แก่ วัด โบราณสถาน อุทยานประวัติศาสตร์ ศาสนสถาน พิพิธภัณฑ์ พระราชวัง กำแพงเมือง อนุสาวรีย์ เป็นต้น

2.2.) ประเภทศิลปวัฒนธรรม ประเพณี และกิจกรรม เป็นทรัพยากรการท่องเที่ยวอีกรูปแบบหนึ่ง ซึ่งจะแตกต่างกันไปตามระบบสังคมของแต่ละแห่งต่างกันไปตามสภาพแวดล้อมทางธรรมชาติและการดำรงชีพของแต่ละกลุ่ม ทรัพยากรการท่องเที่ยวประเภทนี้มักจะเป็นไปในรูปแบบของลักษณะพิธีกรรม งานประเพณี วิถีชีวิตความเป็นอยู่ เช่น หมู่บ้านชาวเขา การละเล่นพื้นเมือง และสินค้าพื้นเมือง เป็นต้น

สำหรับประเทศไทยมีทรัพยากรประเภทนี้อยู่เป็นจำนวนมากและกำลังได้รับการส่งเสริม พัฒนา และอนุรักษ์ไว้ให้เป็นมรดกตกทอดแก่ชนรุ่นหลัง ประกอบกับเป็นสิ่งที่ดึงดูดความสนใจของนักท่องเที่ยว ทั้งนักท่องเที่ยวที่เป็นชาวไทยและชาวต่างประเทศ เช่น ประเพณีสงกรานต์ แห่เทียนพรรษา ตลาดน้ำดำเนินสะดวก และงานช้างจังหวัดสุรินทร์ เป็นต้น

2.3.) กีฬาต่างๆ การแข่งขันกีฬาประเภทต่างๆ สามารถดึงดูดใจให้นักท่องเที่ยวเดินทางเพื่อไปชมการแข่งขันไม่ว่าจะเป็นการแข่งขันภายในประเทศ หรือระหว่างประเทศ ผู้นิยมการกีฬาเหล่านี้คือ นักท่องเที่ยวที่นำรายได้มาสู่ประเทศเช่นกัน

2.4.) สถานที่เชิงเทคนิคและอุตสาหกรรม เช่น เขื่อน สถานีอวกาศ โรงงานเฉพาะท้องถิ่น เช่น โรงงานผลิตสับประรดกระป๋อง ท่าเรือ มหาวิทยาลัย ฯลฯ เป็นสถานที่ที่อนุญาตให้เข้าชมกิจการได้ และสถานที่บางแห่งจะมีสถานที่ให้พักผ่อนด้วย เช่น เขื่อนต่างๆ เป็นต้น

2.5.) กิจกรรมบันเทิง ที่ดึงดูดความสนใจของนักท่องเที่ยว ได้แก่ ในทอล์กโชว์ ดิสโกเธค ภัตตาคาร สถานเริงรมย์ บ่อนคาสิโน ตลอดจนเรือสำราญต่างๆ เหล่านี้ล้วนเป็นกิจกรรมที่นักท่องเที่ยวนิยม และเป็นธุรกิจที่ทำรายได้ให้แก่ผู้ดำเนินกิจการเป็นจำนวนมหาศาล

2.6.) สวนสาธารณะที่สวยงามมักจะเป็นแหล่งดึงดูดนักท่องเที่ยวให้มาเที่ยวเพื่อชื่นชมความสวยงามตามธรรมชาติปีละเป็นจำนวนมาก สวนสาธารณะช่วยทำให้ประชาชนมีสถานที่พักผ่อนหย่อนใจ และยังเป็นสิ่งที่ช่วยดึงดูดความสนใจของนักท่องเที่ยว และช่วยรักษาสมดุลทางธรรมชาติ หรือระบบนิเวศวิทยาอีกด้วย ปัจจุบันสวนสาธารณะบางแห่งนิยมที่จะจัดเตรียมสถานที่สำหรับให้นักท่องเที่ยวได้ตั้งแคมป์เพื่อพักค้างคืนอีกด้วย และมีการดูแลรักษาความปลอดภัย ตลอดจนอำนวยความสะดวกต่างๆ ให้แก่นักท่องเที่ยวมากยิ่งขึ้น สิ่งที่จะต้องคำนึงถึงคือ จะต้องบำรุงรักษาสภาพแวดล้อมของสวนสาธารณะนั้น ให้อยู่ในสภาพที่คืออยู่เสมอ

2.7.) สวนสนุก ซึ่งมีการจัดกิจกรรมรื่นเริง เกมกีฬา การละเล่น และการแสดงต่างๆ เช่น สวนสนุกดิสนีย์แลนด์ ซึ่งสร้างขึ้นตามภูมิภาคต่างๆ ของโลกเป็นที่นิยมของนักท่องเที่ยวมาก สิ่งสำคัญคือ สวนสนุกนั้นจะต้องให้ความสนุกสนานเพลิดเพลินแก่ผู้เข้าชม และต้องมีการเปลี่ยนแปลงรายการและการแสดงที่แปลกๆ ใหม่ๆ อยู่เสมอ ตลอดจนมีร้านค้าบริการอาหารและเครื่องดื่มและของที่ระลึกด้วย

2.8.) ศูนย์การค้าและของที่ระลึก ร้านค้าเป็นสิ่งจำเป็นเพราะโดยธรรมชาติของนักท่องเที่ยวแล้วนิยมที่จะซื้อสินค้าที่แตกต่างไปจากที่ตนมีอยู่ หรือซื้อสินค้าในราคาถูก หรือสินค้าพื้นเมืองตลอดจนของที่ระลึกต่างๆ ทำให้ศูนย์การค้า หรือร้านค้าที่จำหน่ายสินค้านี้กลายเป็นสถานที่ดึงดูดนักท่องเที่ยวจากทุกมุมโลก

ทรัพยากรการท่องเที่ยวดังกล่าว ทั้งทรัพยากรการท่องเที่ยวที่เกิดจากสภาพแวดล้อมทางธรรมชาติและทรัพยากรการท่องเที่ยวที่มนุษย์สร้างขึ้น เป็นปัจจัยที่จะส่งเสริมให้การท่องเที่ยวของแต่ละประเทศเจริญก้าวหน้า และเป็นสิ่งที่ดึงดูดนักท่องเที่ยวให้เดินทางเข้ามาท่องเที่ยวมากขึ้น ที่สำคัญคือ เจ้าของทรัพยากรการท่องเที่ยวนั้นสามารถที่จะพัฒนา และนำทรัพยากรที่ตนมีอยู่มาใช้ประโยชน์ต่อการท่องเที่ยวได้อย่างมีประสิทธิภาพ (วรรณภา วงษ์วานิช, 2539)

จากที่ได้ทราบถึงทรัพยากรการท่องเที่ยวในประเทศไทยทำให้เราทราบว่า ประเทศไทยเป็นประเทศหนึ่งที่มีชื่อเสียงมากที่มีทรัพยากรการท่องเที่ยวมากมายและหลากหลาย เพื่อดึงดูดให้นักท่องเที่ยวเดินทางมาเยี่ยมชม เพื่อสนองตอบเหตุผลในความต้องการเดินทางท่องเที่ยวที่แตกต่างกันออกไป

การทำงานของช่างก็เป็นกิจกรรมที่สนับสนุนทางการท่องเที่ยวในประเภทที่ 2 (ข้อ 2.2) ที่สามารถดึงดูดให้นักท่องเที่ยวเดินทางมาเพื่อเยี่ยมชมถึงความสามารถในการทำงานได้ ซึ่งได้มีหลายหน่วยงานได้เห็นถึงความสำคัญ ในการส่งเสริมการท่องเที่ยวมากขึ้น และอีกประการหนึ่ง นั่นคือ ช่างกำลังประสบกับปัญหาการไม่มีอาหารพอกิน หน่วยงานต่างๆ จึงได้นำช่าง เพื่อวัตถุประสงค์ต่างๆ ไม่ว่าจะเป็นเพื่อการอนุรักษ์ หรือ เพื่อทางการท่องเที่ยวก็ตาม ได้หันมาดำเนินกิจการการแสวงหาการทำงานของช่าง สำหรับประเทศไทยจัดได้ว่าเป็นประเทศหนึ่งที่มีหน่วยงานหลายหน่วยงานได้นำช่างมาดำเนินธุรกิจทางการท่องเที่ยว

ช่างจัดได้ว่าเป็นสัตว์บกที่ใหญ่ที่สุดในโลก สำหรับประเทศไทย ช่างเป็นสัตว์คู่บ้าน คู่เมือง และมีความเกี่ยวข้องกับสถาบันหลักของประเทศ คือ ชาติ ศาสนา และพระมหากษัตริย์ มาตั้งแต่โบราณกาลจนถึงปัจจุบันนี้ แต่เป็นที่น่าเสียดายที่ช่างกำลังจะเป็นสัตว์ชนิดหนึ่งในประเทศไทยที่ใกล้จะสูญพันธุ์ ไม่ว่าจะมาจากการทำลายด้วยความตั้งใจ และความรู้เท่าไม่ถึงการณ์ ด้วยเหตุนี้ ทำให้คนไทยและหน่วยงานทั้งภาครัฐบาลและภาคเอกชนได้ให้ความสนใจ เพื่อที่จะอนุรักษ์ช่างไม่ให้สูญพันธุ์ไปจากประเทศไทยและโลกใบนี้

ปัจจุบันได้มีหน่วยงานทั้งของภาครัฐบาลและภาคเอกชน ได้ให้ความสนใจเกี่ยวกับความต้องการอนุรักษ์ช่าง โดยมีการนำมาทำกิจกรรมต่างๆ ที่ต่างกันไป ไม่ว่าจะเป็นการนำมาแสดงถึงการทำงาน , การนำมาลากไม้ , การนำมาแสดงตามความเชื่อดั้งเดิมของมนุษย์ (การลอดท้องช่าง) หรือนำมาประดับบารมี เป็นต้น แต่ไม่ว่าจะเป็นเหตุผลใดก็ตาม การศึกษาถึงการนำช่างมาเพื่อการแสดงถึงลักษณะการทำงานตามธรรมชาติ ที่มีความแตกต่างกันในการจัดการของหน่วยงานรัฐบาล (ศูนย์อนุรักษ์ช่างไทย จังหวัดลำปาง) และหน่วยงานเอกชน (ปางช่างแม่ตา จังหวัดเชียงใหม่) ซึ่งจากความแตกต่างของวัตถุประสงค์การก่อตั้ง และการจัดการ ทำให้เกิดปัญหาต่างๆ ตามมาหลายประการ เช่น การนำพื้นที่ป่ามาใช้ในการดูแลช่าง , การทำลายสิ่งแวดล้อม เช่น การตัดไม้ เป็นต้น ซึ่งไม่ว่าจะเป็นปัญหาต่างๆ ที่เกิดขึ้นนั้นก่อให้เกิดผลกระทบต่อสภาพแวดล้อมทั้งทางตรงและทางอ้อม รวมทั้งประชาชนที่อาศัยอยู่ในบริเวณใกล้เคียง จากปัญหาดังกล่าวข้างต้น ผู้ศึกษาจึงมีความสนใจที่จะศึกษาถึง ปัญหาที่เกิดจากการจัดการที่แตกต่างระหว่างหน่วยของภาครัฐบาล และหน่วยงานของภาคเอกชน เพื่อนำข้อมูลที่ได้ ไปใช้ในการพัฒนา การควบคุม และการแก้ปัญหา เพื่อสนับสนุนการท่องเที่ยวให้เหมาะสมต่อไป

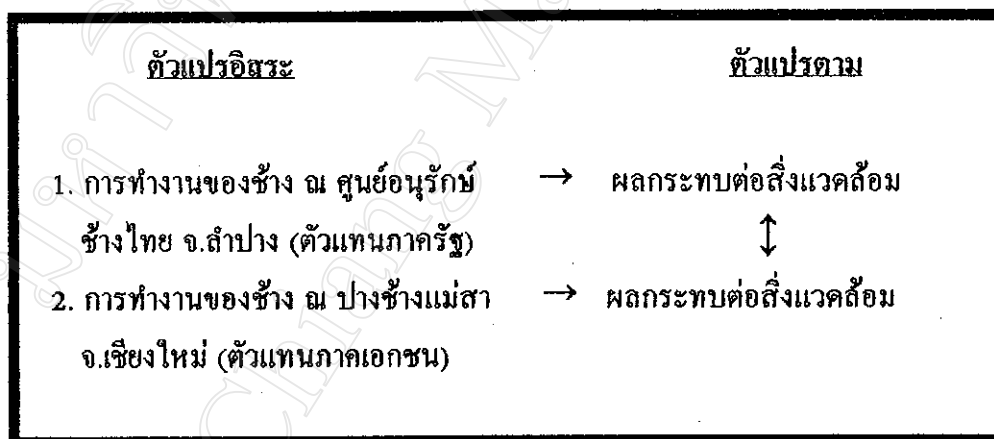
1.2 วัตถุประสงค์ในการศึกษา

- 1.) เพื่อศึกษาเปรียบเทียบความคิดเห็นของประชาชนต่อการจัดแสดงของช้าง เพื่อส่งเสริมการท่องเที่ยว
- 2.) เพื่อศึกษาเปรียบเทียบความคิดเห็นของประชาชน ในการจัดการและการดำเนินการจัดแสดงของช้างที่ส่งผลกระทบต่อสิ่งแวดล้อม

1.8 สมมุติฐานการศึกษา

- 1.) การดำเนินการ และจัดการทั้งภาครัฐ และภาคเอกชน ที่มีผลกระทบต่อสิ่งแวดล้อมไม่แตกต่างกัน
- 2.) การพัฒนาและฟื้นฟูการทำงานของช้าง เพื่อส่งเสริมการท่องเที่ยวทั้งภาครัฐ และภาคเอกชน ไม่แตกต่างกัน

1.4 กรอบแนวความคิดในการศึกษา



1.5 แนวคิด ทฤษฎี และงานวิจัยที่เกี่ยวข้อง

ในการศึกษาเกี่ยวกับผลกระทบต่อสิ่งแวดล้อมจากการทำงานของช้าง เพื่อส่งเสริมการท่องเที่ยว กรณีศึกษา การทำงานของช้างที่ปางช้างแม่สา อำเภอแม่ริม จังหวัดเชียงใหม่ ซึ่งเป็นตัวแทนหน่วยงานภาคเอกชน และการทำงานของช้างที่ศูนย์อนุรักษ์ช้างไทย อำเภอห้างฉัตร จังหวัดลำปาง ซึ่งเป็นตัวแทนหน่วยงานภาครัฐบาล ได้มีการศึกษาและใช้แนวคิดและทฤษฎี เพื่อเป็นแนวทางในการศึกษาค้างนี้

1. แนวคิดเกี่ยวกับผลกระทบของการท่องเที่ยว
2. แนวคิดเกี่ยวกับการท่องเที่ยวเชิงนิเวศ
3. แนวคิดเกี่ยวกับการพัฒนาอย่างยั่งยืน
4. แนวคิดเกี่ยวกับการพัฒนาการท่องเที่ยวอย่างยั่งยืน
5. แนวคิดเกี่ยวกับการมีส่วนร่วมของประชาชน
6. ทฤษฎีความต้องการและแรงจูงใจ

1.5.1 แนวคิด และทฤษฎี

1.5.1.1 แนวคิดเกี่ยวกับผลกระทบของการท่องเที่ยว

จากการเจริญเติบโตและการพัฒนาอุตสาหกรรมท่องเที่ยวในปัจจุบัน นอกจากจะก่อให้เกิดประโยชน์ต่อการขยายตัวทางเศรษฐกิจ การสร้างงานสร้างอาชีพ การพัฒนาระบบการคมนาคมขนส่ง และรวมไปถึงการพัฒนาโครงสร้างพื้นฐานอื่นๆ แล้ว การพัฒนาอุตสาหกรรมท่องเที่ยวยังก่อให้เกิดผลกระทบในทางลบอย่างหลีกเลี่ยงไม่ได้อีกด้วย ทั้งผลกระทบทางกายภาพ และรวมถึงผลกระทบทางด้านศิลปวัฒนธรรม ฉะนั้น จึงจำเป็นอย่างยิ่งที่ต้องเรียนรู้ และทำความเข้าใจถึงผลกระทบเหล่านั้น และเป็นแนวทางในการกำหนดแนวทางป้องกันและแก้ไขผลกระทบอันจะเกิดขึ้นได้ และเพื่อเป็นการพัฒนาการท่องเที่ยวไปสู่ทิศทางที่ยั่งยืน ซึ่งสามารถยังประโยชน์ให้แก่ส่วนรวมได้ตลอดไป

มนัส สุวรรณ (2539) ได้กล่าวว่า สิ่งใดก็ตามที่ก่อให้เกิดผลดี ก็สามารถก่อให้เกิดผลเสียได้เช่นกัน การท่องเที่ยวก็เช่นกัน ซึ่งได้ก่อให้เกิดประโยชน์ต่อมนุษย์หลายประการ คือ

- 1.) ประโยชน์ในทางจิตวิทยา การท่องเที่ยวจัดได้ว่าเป็นกิจกรรมที่ตอบสนองความต้องการทางด้านร่างกายของมนุษย์ ทำให้มนุษย์ได้ผ่อนคลายความตึงเครียดจากการงานประจำ
- 2.) ประโยชน์ในทางสังคม - วัฒนธรรม การท่องเที่ยวสามารถเปิดโอกาสให้บุคคลได้มีการประกอบกิจกรรม เพื่อการพักผ่อนร่วมกัน หากบุคคลดังกล่าวเป็นเครือญาติหรือบุคคลภายในครอบครัวย่อมเป็นการสร้างสรรค์และจรรโลงความรัก ความผูกพันให้แน่นแฟ้นขึ้น และหาก

บุคคลดังกล่าวเป็นมิตรสหายหรือเพื่อนร่วมงานย่อมหมายถึง การสร้างความรักความเข้าใจ และความสามัคคี ซึ่งมีผลเชื่อมโยงให้เกิดประสิทธิภาพในการทำงาน

ในแง่มุมหนึ่ง การท่องเที่ยวมีผลดีต่อการอนุรักษ์วัฒนธรรมของท้องถิ่นหรือของประเทศไว้ ทั้งนี้เพื่อให้เป็นสิ่งดึงดูดใจนักท่องเที่ยว หากไม่มีการส่งเสริมการท่องเที่ยววัฒนธรรมอันเป็นมรดกและเอกลักษณ์ของสถานที่อาจเสื่อมหรือสูญไปก็เป็นได้

3.) ประโยชน์ทางด้านธรรมชาติและสิ่งแวดล้อม การท่องเที่ยวธรรมชาติประเภทป่าเขาและชายหาด จำเป็นต้องอาศัยความสวยงามและลักษณะเด่นเฉพาะของธรรมชาติและสิ่งแวดล้อมไว้เพื่อเป็นสิ่งดึงดูดใจ การท่องเที่ยวประเภทดังกล่าวจึงเท่ากับเป็นการอนุรักษ์ธรรมชาติและสิ่งแวดล้อมด้วยทางหนึ่ง

4.) ประโยชน์ทางเศรษฐกิจ การท่องเที่ยวได้ก่อให้เกิดผลประโยชน์ทางเศรษฐกิจหลายลักษณะต่อพื้นที่ที่มีการท่องเที่ยวเป็นการเฉพาะ และยังก่อให้เกิดประโยชน์ต่อเศรษฐกิจของประเทศโดยรวม การท่องเที่ยวก่อให้เกิดงานและรายได้ต่อบุคคลจำนวนมาก ทั้งที่มีส่วนร่วมในกิจกรรมการท่องเที่ยวโดยตรง และในกิจกรรมเกี่ยวเนื่องอื่นๆ เช่น ธุรกิจโรงแรม การนำเที่ยวขายของที่ระลึก รถเช่า ร้านอาหารภัตตาคาร และร้านถ่ายรูป เป็นต้น

ในระดับประเทศ การท่องเที่ยวจัดเป็นเศรษฐกิจภาคบริการที่สามารถสร้างรายได้ให้กับประเทศค่อนข้างสูง โดยมีการลงทุนและการใช้ทรัพยากรน้อยมาก เมื่อเปรียบเทียบกับการพัฒนาเศรษฐกิจให้ภาคอื่น จึงไม่เป็นเรื่องที่น่าแปลกที่ประเทศต่างๆ ต่างก็กำหนดการพัฒนาการท่องเที่ยวไว้แผนหลักของการพัฒนาประเทศ

อย่างไรก็ตาม ในขณะที่การท่องเที่ยวสามารถสร้างผลประโยชน์ได้ แต่ก็ยังมีผลกระทบหลายประการที่เกิดขึ้นกับมนุษย์ได้เช่นกัน ทั้งทางตรงและทางอ้อม คือ

1.) ผลกระทบด้านสังคม-วัฒนธรรม ผลกระทบโดยตรงของการท่องเที่ยวต่อสภาพสังคม-วัฒนธรรม ที่เห็นได้ชัดเจนคือ ความเสื่อมโทรมของวัฒนธรรมดั้งเดิม วัฒนธรรมเดิมถูกนำมาดัดแปลงเพื่อรองรับการท่องเที่ยวในลักษณะที่เรียกขานกันว่า “การขายวัฒนธรรม” โดยทางอ้อมการท่องเที่ยวที่ก่อให้เกิดกิจกรรมเกี่ยวเนื่องอื่นๆ ตามมา ได้มีส่วนทำให้สายสัมพันธ์ทางสังคม-วัฒนธรรม (Social-cultural linkages) ของประชาชนในพื้นที่ที่เกี่ยวข้องหย่อนยาน คนรุ่นใหม่ต่างมุ่งหวังจะได้เข้าไปมีส่วนร่วมในกิจกรรมที่เกิดขึ้นมากกว่าการสืบทอดอาชีพเดิมของบรรพบุรุษ ยิ่งไปกว่านี้การมีส่วนร่วมในโอกาสงานภาคบริการนี้ทำให้ผู้มีส่วนร่วมในโอกาสงานภาคบริการนี้ ทำให้ผู้มีส่วนร่วมเริ่มเห็นห่างจากญาติพี่น้องและเพื่อนฝูง กิจกรรมในชุมชนมีผู้ร่วมงานน้อยลง ขนบธรรมเนียม ประเพณีท้องถิ่นเริ่มจางหายไป คนรุ่นใหม่จะชื่นชมกับความเจริญก้าวหน้าของสังคมสมัยใหม่มากกว่าจะผูกติดกับวิถีชีวิตแบบเดิม

อนึ่ง ผลกระทบที่นักวิชาการและผู้เกี่ยวข้องวิตกกังวลมากอย่างหนึ่งในปัจจุบัน คือสภาพสังคม-วัฒนธรรม ณ แหล่งท่องเที่ยวกำลังได้รับผลกระทบอย่างรุนแรง ทั้งนี้ เพราะความอ่อนแอของสภาพสังคม-เศรษฐกิจ ณ แหล่งท่องเที่ยวที่มุ่งจะปรับตัวเองให้ตอบสนองความต้องการของนักท่องเที่ยวจากต่างถิ่นมากกว่าความพยายามที่จะคงวัฒนธรรมเดิมของคนเป็นลักษณะเด่นเฉพาะ

2.) ผลกระทบด้านสิ่งแวดล้อม โดยปกติแหล่งท่องเที่ยวประเภทธรรมชาติแต่ละแห่งจะมีความสามารถที่จะรับได้ตามธรรมชาติ (Natural Carrying Capacity) อยู่ระดับหนึ่ง การมีนักท่องเที่ยวเข้าไปใช้บริการมากเกินไปอาจทำให้เกิดความสามารถที่จะรับได้ ส่งผลให้สิ่งมีชีวิตบางชนิดทั้งพืชและสัตว์ถูกรบกวนหรือถูกทำลาย ความเป็นสมดุลทางธรรมชาติของสถานที่เสียไป

ธุรกิจการท่องเที่ยวที่มุ่งผลกำไรมากกว่าที่จะคำนึงถึงผลกระทบต่อธรรมชาติและสิ่งแวดล้อมนับว่าเป็นอันตรายมากต่อระบบนิเวศของพื้นที่ ตัวอย่างของการท่องเที่ยวแบบทัวร์ป่า (Trekking Tour) ในภาคเหนือของประเทศไทยเป็นตัวอย่างที่ทุกคนที่เกี่ยวข้องควรตระหนัก

การท่องเที่ยวแบบธรรมชาติยังก่อให้เกิดผลกระทบด้านสิ่งแวดล้อมได้อีก ในกรณีนักท่องเที่ยวขาดความรับผิดชอบและขาดความตระหนักในคุณค่าของธรรมชาติ ตัวอย่างของผลกระทบกรณีดังกล่าว คือ การขูดขีดทำลาย การเก็บดอกไม้/ต้นไม้ป่า การตัดต้นไม้เพื่อทำแพ หรือแม้แต่การทำเสียงอีกที่ก็กรีกโครมทำลายธรรมชาติการอยู่อาศัยของสัตว์ป่า เหล่านี้เป็นต้น

3.) ผลกระทบด้านเศรษฐกิจ หลายคนอาจมองว่า การท่องเที่ยวมีแต่สร้างผลดีทางเศรษฐกิจเท่านั้น ความจริงการท่องเที่ยวมีผลกระทบในทางลบด้านเศรษฐกิจด้วยเช่นเดียวกัน โดยทางตรงประการแรกเลย คือ การทำให้โครงสร้างทางเศรษฐกิจของพื้นที่เปลี่ยนแปลงไปเป็นผลให้สัดส่วนการใช้แรงงานในภาคเศรษฐกิจหลักเปลี่ยนไปด้วย การพัฒนาการท่องเที่ยวอาจทำให้การกระจายรายได้ไม่เป็นธรรมมากขึ้น เนื่องจากผู้ได้ประโยชน์โดยตรง อาจเป็นคนเฉพาะกลุ่มและอาจเป็นคนจากต่างถิ่น ประชาชนในพื้นที่ที่มีแหล่งท่องเที่ยวที่สมควรจะได้รับประโยชน์แต่กลับไม่ได้รับ ยิ่งปัจจุบันธุรกิจการนำเที่ยวเป็นไปในรูปแบบของเครือข่ายซึ่งมีบริษัทแม่อยู่ในต่างประเทศด้วยแล้ว แทนที่จะเป็นผลดีกับประเทศผู้เป็นเจ้าของแหล่งท่องเที่ยว กลับจะกลายเป็นผลเสียเนื่องจากผลตอบแทนถูกถ่ายเทไปต่างประเทศเกือบทั้งหมด

สรุป แม้ว่าการท่องเที่ยวตามที่บุคคลหลายฝ่ายเชื่อว่า จะมีผลต่อการพัฒนาเศรษฐกิจของประเทศอย่างมากก็ตาม แต่หลายคนก็เป็นห่วงว่าผลจากการส่งเสริมและพัฒนาการท่องเที่ยวอาจส่งผลกระทบต่อหลายสิ่งหลายอย่างได้เช่นกัน เป็นธรรมชาติ และธรรมชาติของโลกที่มักจะปรากฏสิ่งที่เป็นคู่กันเสมอ นั่นคือ เมื่อมีผลได้ก็ย่อมต้องมีผลเสีย และเมื่อมีความเจริญก้าวหน้าจากการพัฒนา ก็ย่อมต้องมีความเสื่อมโทรมจากการพัฒนาเช่นกัน สิ่งสำคัญอยู่ตรงที่ว่าทำอะไรจึงหาจุดพอเหมาะพอดีให้ได้ระหว่างผลดีและผลเสียนั้น และระหว่างความเจริญก้าวหน้าและความเสื่อมโทรม

ที่อาจเกิดขึ้นนั้น ทำอย่างไรจึงจะศึกษาวิจัยเพื่อให้ได้ผลสำหรับนำไปใช้กำหนดทางเลือก สำหรับการพัฒนาการท่องเที่ยวแบบยั่งยืนที่จะให้ได้ผลในทางบวกมาก ในขณะที่เดียวกันผลในทางลบก็ไม่ก่อให้เกิดความเสียหายจนถึงระดับที่ยอมรับไม่ได้

อรรรรณ กุเจริญ (2535) ได้กล่าวว่า อุตสาหกรรมการท่องเที่ยวไม่ก่อให้เกิดผลผลิตภาพที่เป็นประโยชน์ต่อระบบเศรษฐกิจในระยะยาว (Unproductive Sector) แต่กลับดึงเอาทรัพยากรส่วนรวมต่าง ๆ โดยเฉพาะป่าไม้ และที่ดินมาใช้เพื่อพัฒนาในการภาคการท่องเที่ยว ก่อให้เกิดผลกระทบต่อความเสื่อมโทรมของทรัพยากร สร้างความไม่เท่าเทียมในการใช้ทรัพยากรและการกระจายรายได้ เนื่องจากการกระจุกตัวอยู่เฉพาะในกลุ่มผู้มีอิทธิพลและมีอำนาจทางเศรษฐกิจที่เกี่ยวข้องกับธุรกิจเท่านั้น และการที่ประเทศต้องสูญเสียทรัพยากรธรรมชาติจำนวนมากไปกับภาคที่ไม่ก่อให้เกิดผลผลิตภาพเช่นนี้ ย่อมจะก่อให้เกิดผลเสียทั้งทางเศรษฐกิจและเสถียรภาพของระบบนิเวศในระยะยาว

วรรณา วงษ์วานิช (2539) ได้สรุปถึงผลกระทบจากการท่องเที่ยวต่อสิ่งแวดล้อมว่า ปัญหาสิ่งแวดล้อมเป็นปัญหาสำคัญซึ่งแต่ละประเทศกำลังประสบอยู่และพยายามแก้ไขปัญหาดังกล่าวที่เกิดขึ้น อุตสาหกรรมการท่องเที่ยวเป็นปัจจัยสำคัญอย่างยิ่งที่มีผลกระทบต่อสถานะสิ่งแวดล้อมทั้งทางสังคม วัฒนธรรม และสภาพแวดล้อมทางธรรมชาติ ทั้งนี้เพราะความเจริญก้าวหน้าทางเทคนิค และวิชาการ ทำให้สามารถติดต่อและแลกเปลี่ยนความคิดเห็นกันได้มาก เพราะการท่องเที่ยวจะเปลี่ยนแปลงและพัฒนาารูปแบบของการท่องเที่ยวไปตามความเจริญก้าวหน้าของโลก อันจะมีผลก่อให้เกิดความเสื่อมโทรมของสิ่งแวดล้อม ดังนั้นจึงจำเป็นที่จะต้องมีการวางแผนและร่วมมือกัน ในด้านการอนุรักษ์สิ่งแวดล้อม และควบคุมการใช้ทรัพยากรการท่องเที่ยวอย่างเหมาะสมและมีประสิทธิภาพ

นิธิ เอียวศรีวงศ์ (2530) ได้เสนอความคิดเห็นเรื่อง "Mass Tourism" ที่มีผลต่อวัฒนธรรมท้องถิ่นจะกลายเป็นสินค้ามากขึ้นด้วยความต้องการของนักท่องเที่ยว ศิลปะและงานฝีมือท้องถิ่นเป็นเพียงของที่ระลึกของนักท่องเที่ยว แต่ไม่ได้สัมพันธ์กับวิถีชีวิตของคนพื้นเมือง คือ สิ่งเหล่านี้ไม่ได้ใช้ในชีวิตประจำวันเป็นการผลิตหรือหัตถกรรมที่เป็นแบบพึ่งพา คือ ต้องอาศัยวัตถุดิบจากต่างประเทศ

ในด้านผลกระทบต่อสิ่งแวดล้อม ขวัญสุวรรณ อติโพธิ (2530) ได้เสนอความคิดเห็นว่าการท่องเที่ยวมีผลกระทบทั้งด้านเศรษฐกิจ สังคม ศิลปวัฒนธรรม และสิ่งแวดล้อม ที่ใดที่การท่องเที่ยวเข้าถึงจะทำให้ความบริสุทธิ์ของธรรมชาติหมดไป เกิดความเสื่อมโทรม เพราะแหล่งท่องเที่ยวไม่มีขีดความสามารถพอที่จะรองรับได้ นอกจากนี้ยังทำให้มีความเปลี่ยนแปลงทางวัฒนธรรมความเป็นอยู่ ผู้คนเสียนิสัย อาชญากรรม ค่าครองชีพสูงขึ้น และรัฐบาลยังไม่มีบทบาท ผู้ประกอบการท่องเที่ยวที่ทำผิดกฎหมาย

เกริกเกียรติ พิพัฒน์เสรีธรรม (2530) กล่าวว่า การท่องเที่ยวมีผลทั้งด้านบวกและลบต่อเศรษฐกิจท้องถิ่น แต่การกระจายรายได้จากการท่องเที่ยวไปถึงภาคชนบทน้อยมาก เนื่องจากขาดกลไกการกระจายรายได้ที่ยุติธรรม ส่วนมากกระจุกตัวอยู่ในธุรกิจขนาดใหญ่ ซึ่งอาจกล่าวได้ว่าคนในชนบทไม่มีบทบาทในการกำหนดทิศทางการท่องเที่ยว

เบญจา อ่อนท้วม (2530) ได้กล่าวถึงผลกระทบการท่องเที่ยวในจังหวัดเชียงใหม่ต่อแหล่งท่องเที่ยว 4 ประเภท คือ แหล่งท่องเที่ยวประเภทธรรมชาติ แหล่งท่องเที่ยวประเภทเสริมแต่งธรรมชาติ แหล่งท่องเที่ยวประเภทธรรมชาติและวัฒนธรรม แหล่งท่องเที่ยวศิลปะหัตถกรรม พบว่าการท่องเที่ยวมีผลกระทบต่อวิถีชีวิตดั้งเดิม การประกอบอาชีพ สภาพแวดล้อมรับเอาวัฒนธรรมใหม่ๆ เข้ามาในหมู่บ้าน ซึ่งเป็นข้อที่ควรระวัง

การท่องเที่ยวแห่งประเทศไทย (2539) ได้สรุปถึงผลกระทบของการท่องเที่ยวต่อสิ่งแวดล้อม โดยให้ความหมายของ “สิ่งแวดล้อม” หมายถึง สิ่งต่างๆ ที่ปรากฏอยู่รอบๆ ตัวเรา ทั้งสิ่งมีชีวิตและไม่มีชีวิต ในความหมายนี้เพื่อความเข้าใจร่วมกันจึงขอแบ่งสิ่งแวดล้อมออกเป็น 2 ประเภทคือ

1.) สิ่งแวดล้อมทางธรรมชาติ (Natural Environment) จำแนกย่อยได้ 2 ชนิด คือ สิ่งแวดล้อมทางกายภาพ (Physical Environment) เช่น ดัชนีทางภูมิศาสตร์ ธรณีวิทยา ทัศนียภาพและสิ่งแวดล้อมทางชีวภาพหรือชีวภูมิศาสตร์ (Bio-geographical Environment) เช่น ป่าไม้ สัตว์ป่า สัตว์น้ำ และพืชพันธุ์ธรรมชาติ

2.) สิ่งแวดล้อมทางวัฒนธรรม (Cultural Environment) หรือสิ่งแวดล้อมที่มนุษย์สร้างขึ้น เช่น โบราณวัตถุสถาน ศาสนสถาน ศิลปวัฒนธรรม เทคโนโลยี และกิจกรรมต่างๆ เป็นต้น

ดังนั้น จึงสามารถแบ่งผลกระทบของการท่องเที่ยวที่เกิดขึ้นต่อสิ่งแวดล้อมได้ 2 ประเภท
คือ

ก. ผลกระทบของการท่องเที่ยวต่อสิ่งแวดล้อมทางธรรมชาติ

ตั้งแต่ประเทศไทยเริ่มมีกิจกรรมการท่องเที่ยวเกิดขึ้นจนจนการท่องเที่ยวได้พัฒนาเป็นอุตสาหกรรมบริการที่เติบโตรวดเร็วขึ้นอย่างมากนี้ ทรัพยากรธรรมชาติทางการท่องเที่ยวเป็นปัจจัยสำคัญที่ก่อให้เกิดความเจริญก้าวหน้าทางการท่องเที่ยว แต่ถ้าใช้ทรัพยากรนั้นมากเกินไปจนเกินความสามารถที่จะรองรับได้ก็ย่อมจะเกิดปัญหาขึ้นในลักษณะต่างๆ ดังนี้

1.) ปัญหาความเสื่อมโทรมของแหล่งท่องเที่ยวและปัญหามลภาวะ

สภาพแหล่งท่องเที่ยวเสื่อมโทรม สกปรก มีขยะและสิ่งปฏิกูลเกลื่อนกลาดอยู่ตามบริเวณแหล่งท่องเที่ยว องค์ประกอบของแหล่งท่องเที่ยวสูญเสียความสมดุลทางธรรมชาติ เช่น แหล่งน้ำเน่าเสีย หาดทรายสีคล้ำลง มีเศษขยะมูลฝอยและสิ่งกีดขวางเส้นทางเดิน พืชพันธุ์และสัตว์ป่าตามธรรมชาติถูกทำลายจนลดจำนวนลงหรือสูญพันธุ์ไปอย่างรวดเร็ว

ปัญหาน้ำเสีย ขยะ เป็นปัญหาสำคัญที่เกิดขึ้นจากนักท่องเที่ยว และผู้ประกอบการด้านการท่องเที่ยว เช่น โรงแรม บังกะโล ร้านอาหาร ร้านค้า รวมถึงชุมชนที่ตั้งอยู่ใกล้เคียงกับแหล่งท่องเที่ยว นอกจากนี้แล้วยังมีปัญหาอากาศเสีย ฝุ่นละออง เสียงจากยานพาหนะ ปัญหาต่างๆ นี้ นอกจากจะทำให้แหล่งท่องเที่ยวเสื่อมคุณภาพและความสวยงามแล้ว ยังทำให้เกิดผลเสียต่อสุขภาพ ร่างกายและส่งผลต่อจิตใจในลักษณะที่ก่อให้เกิดความเคียดแค้นรำคาญต่อผู้เข้าไปเยือน ไม่เกิดความประทับใจ และไม่อยากมาเยือนซ้ำอีกในอนาคตต่อไป

2.) ปัญหาการบุกรุกที่สาธารณะประโยชน์

ปัญหาการบุกรุกที่สาธารณะประโยชน์ รวมถึงการเข้าครอบครองและใช้ประโยชน์ในที่สาธารณะด้วย มีหลายลักษณะ เช่น การบุกรุกจับจองพื้นที่โดยไม่มีเอกสารสิทธิ์ หรือมีเอกสารสิทธิ์ที่ไม่ถูกต้องตามกฎหมาย รูปการณ์ที่พบคือการจับจองพื้นที่ภูเขาหรือป่าสงวนเพื่อสร้างสถานที่ตากอากาศ การบุกรุกพื้นที่เกาะ ชายหาด และพื้นที่ป่าและแหล่งน้ำเพื่อใช้ประโยชน์ทางการท่องเที่ยวอื่นๆ เช่น สร้างรีสอร์ทหรือสนามกอล์ฟ สร้างเรือนแพที่พัก หรือร้านอาหาร เป็นต้น รวมทั้งการรุกล้ำที่สาธารณะที่ติดกับพื้นที่ของคน เพื่อสร้างสิ่งก่อสร้างต่างๆ เช่น การสร้างอาคารยื่นลงไปแม่น้ำลำคลอง หรือชายหาดสาธารณะ เป็นต้น การกระทำดังกล่าวเป็นการทำลายสิ่งแวดล้อมทางการท่องเที่ยวอย่างหนึ่ง ก่อให้เกิดปัญหาด้านการทำลายทัศนียภาพ และด้านการอำนวยความสะดวกต่างๆ เช่น การคมนาคมหรือการเดินทางเดิน เป็นต้น ดังนั้น จึงจำเป็นต้องมีการกำหนดมาตรการที่เหมาะสมและมีประสิทธิภาพ เพื่อแก้ไขปัญหาและเป็นการยับยั้งการบุกรุก

3.) ปัญหาอาคารและสิ่งปลูกสร้าง

การพัฒนาการท่องเที่ยวเป็นผลให้เกิดการก่อสร้างอาคารและสิ่งปลูกสร้างต่างๆ ตลอดเวลา โดยเฉพาะอย่างยิ่งในแหล่งท่องเที่ยวที่สำคัญ เช่น จังหวัดภูเก็ต เมืองพัทยา และจังหวัดเชียงใหม่ การก่อสร้างอาคารดังกล่าว ถ้ามิได้มีการควบคุมด้านความสูง รูปแบบ ย่อมจะก่อให้เกิดปัญหาทัศนียภาพเป็นอย่างมาก การก่อสร้างอาคารและสิ่งปลูกสร้างที่มีลักษณะทำลายสภาพธรรมชาติอันสวยงาม ในแหล่งท่องเที่ยวที่มีลักษณะจัดต่อสภาพธรรมชาติ ไม่กลมกลืนกับสภาพแวดล้อม เป็นการทำลายภูมิทัศน์อันเป็นความงามและเสน่ห์ของแหล่งท่องเที่ยวดั้งเดิมไป ก่อให้เกิดทัศนียภาพที่ไม่สวยงาม และที่สำคัญคือ แหล่งท่องเที่ยวเหล่านั้นจะเสื่อมโทรมเร็ว เช่น การสร้างเพิงขายอาหาร และเครื่องคืมตามชายฝั่งทะเล หรือตามชายหาดถ้าไม่มีการควบคุมดูแลในเรื่องความเป็นระเบียบและเรื่องความสะอาดแล้วย่อมจะก่อให้เกิดปัญหาด้านมลภาวะเป็นพิษเกิดขึ้นได้

4.) ปัญหาการพัฒนาโครงสร้างพื้นฐานและสิ่งอำนวยความสะดวก โดยไม่คำนึงถึงสภาพแวดล้อม

การพัฒนาบางอย่าง เช่น การถมที่ ถมทะเล หรือทะเลสาบ การสร้างถนนรอบชายฝั่ง การตัดถนนผ่านพื้นที่ป่าไม้ การระเบิดหิน การสร้างเขื่อนในบางแห่ง ย่อมก่อให้เกิดการพังทลายของดิน เกิดตะกอนในแม่น้ำหรือทะเล เกิดการทำลายสภาพภูมิศาสตร์ทางธรรมชาติได้

ข. ผลกระทบของการท่องเที่ยวต่อสิ่งแวดล้อมทางสังคมและวัฒนธรรม

สังคมและวัฒนธรรมจะมีการเปลี่ยนแปลงอยู่ตลอดเวลา ทั้งนี้เพราะปัจจุบัน มนุษย์สามารถติดต่อสื่อสารกันได้อย่างกว้างไกลและรวดเร็ว กิจกรรมการท่องเที่ยวเป็นสิ่งที่ทำให้มนุษย์ได้ใกล้ชิดติดต่อ และมีความสัมพันธ์กันทั้งภายในประเทศและระหว่างประเทศ ก่อให้เกิดผลกระทบทางด้านสังคมและวัฒนธรรมหลายประการ คือ

1.) ปัญหาเรื่องโรคติดต่อ

เมื่อการท่องเที่ยวเจริญก้าวหน้า ทำให้มีนักท่องเที่ยวหลั่งไหลเข้าสู่บริเวณท่องเที่ยวเพิ่มมากขึ้น ปัญหาที่ตามมาคือ ปัญหาเรื่องโรคติดต่อ เช่น กามโรค และโรคเอดส์ เป็นต้น

2.) ปัญหาอาชญากรรม

ปัญหาอาชญากรรมที่เกิดขึ้น ได้แก่ การล่อลวงนักท่องเที่ยว การปล้นจี้ ชิงทรัพย์ การขโมย ทรัพย์สินของนักท่องเที่ยวตามสถานที่ต่างๆ และตามแหล่งท่องเที่ยว

3.) ปัญหาค่าครองชีพ

ปัญหานี้จะเกิดขึ้นบริเวณเมืองใหญ่ๆ หรือเมืองซึ่งเป็นแหล่งท่องเที่ยวที่สำคัญๆ เช่น ปารีส ลอนดอน โตเกียว นิวยอร์ก กรุงเทพฯ ภูเก็ต พัทยา และเชียงใหม่ ฯลฯ มักจะประสบปัญหาค่าครองชีพสูง ราคาสินค้าอุปโภคและบริโภคจะมีราคาแพง และส่งผลกระทบต่อประชาชนในท้องถิ่น

ดินและผู้ประกอบอาชีพในสาขาอื่นๆ ด้วย ปัญหานี้ยังรวมถึงอัตราค่าบริการนำเที่ยว ค่าคมนาคมขนส่ง ค่าบริการ การเข้าชมสถานที่ท่องเที่ยว ที่พัก รวมทั้งสินค้าของที่ระลึก ซึ่งมักจะมีราคาสูงขึ้นมากกว่าแหล่งอื่นๆ

4.) ปัญหาการกระจายการพัฒนาพื้นที่

การพัฒนาด้านโครงสร้างพื้นฐาน และสิ่งอำนวยความสะดวกต่างๆ เช่น การพัฒนาระบบไฟฟ้า ระบบการคมนาคมขนส่ง โทรศัพท์ สนามบิน มักจะดำเนินการเฉพาะพื้นที่ที่เป็นแหล่งท่องเที่ยวเป็นส่วนใหญ่ ส่วนบริเวณอื่นๆ มักจะได้รับการดูแลเอาใจใส่หรือการปรับปรุงพัฒนาน้อย ก่อให้เกิดความรู้สึกว่า พื้นที่ใดที่มีได้เป็นแหล่งท่องเที่ยวมักจะถูกทอดทิ้งไม่ได้รับการดูแลเอาใจใส่เท่าที่ควร

5.) ปัญหาค่านิยม

คือการให้ความสำคัญกับลักษณะของค่านิยมต่างๆ ตามสังคมตะวันตก และละทิ้งขนบธรรมเนียม ประเพณีและวัฒนธรรมดั้งเดิม สิ่งเหล่านี้เป็นค่านิยมที่เกิดขึ้นในสังคมยุคใหม่ เป็นการเปลี่ยนแปลงไปตามความเจริญก้าวหน้าของโลกปัจจุบัน

6.) ปัญหาความขัดแย้งระหว่างเจ้าของท้องถิ่นกับนักท่องเที่ยว

พฤติกรรมบางอย่างของนักท่องเที่ยว เช่น การแต่งกายไม่สุภาพเข้าไปยังศาสนสถานหรือปูชนียสถาน หรือการกระทำที่ไม่เหมาะสมอันรู้เท่าไม่ถึงการณ์ของนักท่องเที่ยวเหล่านี้ จะก่อให้เกิดความขัดแย้งกับคนท้องถิ่น เนื่องจากความแตกต่างด้านขนบธรรมเนียมและประเพณีบางประการ ซึ่งเรื่องนี้อาจจะแก้ไขได้โดยการให้ข้อมูลต่างๆ แก่นักท่องเที่ยว

7.) ปัญหาด้านงานศิลปหัตถกรรม

คุณค่าของงานศิลปหัตถกรรมได้รับผลกระทบกระเทือนจากความเห็นแก่ได้ของผู้ผลิตและจำหน่าย โดยอาจลดมาตรฐานการผลิตลง มีการลอกเลียนแบบศิลปหัตถกรรม โดยไม่คำนึงถึงความประณีตและคุณภาพสินค้า มุ่งแต่ด้านการค้ามากเกินไป ทำให้ผลงานทางศิลปะและฝีมืออันดีของคุณค่าไม่ได้รับความนิยมเท่าที่ควร

กล่าวโดยสรุป ผลกระทบทางการท่องเที่ยวที่เกิดขึ้นนั้นมีทั้งด้านดีและด้านเสีย ทั้งในด้านเศรษฐกิจ สังคม วัฒนธรรม และสิ่งแวดล้อม ซึ่งผลที่ประชาชนได้รับนั้นก็แตกต่างกันขึ้นอยู่กับเวลาและสถานที่ที่เกิดขึ้น

1.5.1.2 แนวคิดเกี่ยวกับการท่องเที่ยวเชิงนิเวศ

ปัจจุบันการท่องเที่ยวเชิงนิเวศ หรือ Ecotourism กำลังเป็นสิ่งที่ได้รับความนิยมเป็นอย่างยิ่ง ทำให้นักวิชาการทั้งในแวดวงการท่องเที่ยวเอง หรือแวดวงวิชาการได้พยายามที่จะให้ความหมายเป็นภาษาไทย เพื่อให้สื่อความหมายได้อย่างแท้จริง

ความหมายของ Ecotourism ของการท่องเที่ยวแห่งประเทศไทย (2539) หมายถึงการเดินทางไปยังสถานที่ท่องเที่ยวแห่งใดแห่งหนึ่ง โดยมีวัตถุประสงค์เพื่อการศึกษา ชื่นชม และเพลิดเพลินไปกับทัศนียภาพ สภาพธรรมชาติ สภาพสังคม วัฒนธรรม วิถีชีวิตของคนในท้องถิ่นบนพื้นฐานของความรู้ และความรับผิดชอบต่อระบบนิเวศ

อนุชาติ พวงสาธิต (2536) ได้ให้คำจำกัดความของคำว่า Ecotourism ไว้ว่า “เป็นการท่องเที่ยวที่มีจุดมุ่งหมายเพื่อการเรียนรู้และความเข้าใจ ในธรรมชาติและวัฒนธรรมของท้องถิ่น โดยยึดหลักการแห่งการเคารพซึ่งศักดิ์ศรีของระบบนิเวศวิทยาและเอื้ออำนวยประโยชน์และโอกาสทางเศรษฐกิจแก่ชุมชนและท้องถิ่นเป็นสำคัญ”

จากคำจำกัดความดังกล่าว จึงนำมาซึ่งหลักการในการปฏิบัติเบื้องต้นไว้ดังนี้

- 1.) มุ่งพัฒนาการท่องเที่ยวในประเทศก่อน ส่วนการพัฒนาการท่องเที่ยวระหว่างประเทศนั้น จะต้องเหมาะสมกับระบบสาธารณสุขโลกที่รองรับเป็นสำคัญ
- 2.) ประชาชนในท้องถิ่นจะต้องมีส่วนร่วมในการตัดสินใจในโครงการต่างๆ ที่จะมีผลกระทบต่อวิถีชีวิตของคนส่วนใหญ่ในพื้นที่ (Local Participation)
- 3.) ต้องคำนึงถึงขีดความสามารถในการรองรับ (Carrying Capacity) ทุกๆ ด้าน ทั้งด้านของจำนวนนักท่องเที่ยว สถานที่ท่องเที่ยว ชุมชน และสภาพแวดล้อมโดยรวม
- 4.) มุ่งใช้วัสดุและผลิตภัณฑ์ในท้องถิ่น (Local Product)
- 5.) เน้นการกระจายรายได้สู่ท้องถิ่น โดยมุ่งประโยชน์ในระยะยาวของชุมชน
- 6.) คุณค่าของสิ่งแวดล้อมและวัฒนธรรมนั้นเป็นคุณค่าที่มีอยู่ในตัวเอง (Intensive Value) จึงมีคุณค่ามากกว่าในฐานะเป็นเพียงแหล่งรองรับการท่องเที่ยวเท่านั้น ความอยู่รอดในระยะยาวจึงเป็นสิ่งที่ไม่อาจละเลยได้
- 7.) การปรับตัวเปลี่ยนแปลงนั้นเป็นสิ่งจำเป็น แต่ทั้งนี้ต้องไม่ขัดกับหลักการดังกล่าวข้างต้น

8.) ภาครัฐกิจการท่องเที่ยว องค์กรท้องถิ่น องค์กรด้านสิ่งแวดล้อม และรัฐบาล มีหน้าที่ทำงานร่วมกันอย่างเสมอภาคและอยู่บนหลักการข้างต้น

วรรณ วลัยวานิช (2539) ได้อธิบายถึงแนวคิดเกี่ยวกับ Ecotourism ว่าเป็นคำที่มีความหมายลึกซึ้งมากกว่าการเสนอขายสินค้าทางการท่องเที่ยวแบบใหม่เพื่อดึงดูดนักท่องเที่ยว หากแต่เป็นแนวคิดที่มุ่งประสานผลประโยชน์ และความต้องการในการอนุรักษ์สิ่งแวดล้อม (ทั้งทางธรรมชาติและวัฒนธรรม) เข้ากับการพัฒนาการท่องเที่ยวเพื่อตอบสนองความต้องการทางเศรษฐกิจ Ecotourism จึงเป็นรูปแบบของการท่องเที่ยวที่ช่วยส่งเสริมการอนุรักษ์ธรรมชาติและวัฒนธรรม อีกทั้งยังเป็นเครื่องมือสำคัญอย่างหนึ่งในการพัฒนาทางการท่องเที่ยวแบบยั่งยืน (Sustainable Tourism Development)

จากแนวความคิดและหลักการที่ว่าด้วยการพัฒนาการท่องเที่ยวที่ยั่งยืนดังกล่าว ทำให้พิจารณาได้ว่า การท่องเที่ยวภายใต้กระแสดังกล่าวนี้ จะครอบคลุมรูปแบบการท่องเที่ยวที่หลากหลาย เป็นรูปแบบของการพัฒนาการท่องเที่ยวที่กว้างขวางและลึกซึ้งมากกว่าเพียงแค่เรื่องของ การทัวร์ป่า ทัวร์หมู่บ้านชาวเขา หรือการล่องแพ ฯลฯ เป็นการปรับตัวทางด้านการท่องเที่ยวที่สัมพันธ์กับสิ่งแวดล้อมและวิถีชีวิตทางวัฒนธรรมและการพัฒนาประเทศ และมีหลายฝ่ายที่เกี่ยวข้องไม่ว่าจะเป็นผู้ประกอบการ อันได้แก่ โรงแรม บริษัทท่องเที่ยว มัคคุเทศก์ ร้านอาหาร เป็นต้น แหล่งท่องเที่ยวและชุมชนท้องถิ่น องค์กรพัฒนาเอกชน และองค์กรด้านสิ่งแวดล้อม นักท่องเที่ยว รวมทั้งนโยบายของรัฐบาลว่า จะต้องมีการเปลี่ยนแปลงและปรับปรุงในด้านต่างๆ เพื่อให้การพัฒนาการท่องเที่ยวสามารถก่อให้เกิดประโยชน์สูงสุดในทางเศรษฐกิจ และขณะเดียวกัน จะต้องเป็นการพัฒนาที่ไม่ก่อให้เกิดการทำลายสภาพแวดล้อมและวัฒนธรรม ตลอดจนวิถีชีวิตของชุมชน ซึ่งการกระทำดังกล่าวเป็นการพัฒนาการท่องเที่ยวที่ยั่งยืน

ลักษณะสำคัญของ Ecotourism

- 1.) เป็นรูปแบบของการท่องเที่ยว ที่มีจุดมุ่งหมายของการท่องเที่ยวอยู่ที่สิ่งแวดล้อมทางธรรมชาติและ/หรือวัฒนธรรมดั้งเดิม และห่างไกลจากความเจริญแบบสังคมเมือง
- 2.) เป็นรูปแบบของการท่องเที่ยวที่มีความรับผิดชอบต่อสังคม สิ่งแวดล้อม ธรรมชาติและสัตว์ป่า
- 3.) เป็นรูปแบบของการท่องเที่ยวที่คำนึงถึงการจัดการ ให้จำนวนนักท่องเที่ยวมีความสมดุลกับความสามารถในการรองรับนักท่องเที่ยวของแต่ละพื้นที่
- 4.) เป็นรูปแบบของการท่องเที่ยวที่มุ่งให้เจ้าของในท้องถิ่นได้มีส่วนร่วมในกิจกรรมต่างๆ ทางการท่องเที่ยว และได้ผลตอบแทนทางเศรษฐกิจมากที่สุด

และยังมีการสรุปถึงหลักสำคัญของการจัดการท่องเที่ยวแบบ Ecotourism ไว้ดังนี้

1.) การกำหนดขอบเขตของกิจกรรมที่เกี่ยวข้องเนื่องกับการท่องเที่ยว (Zoning or the various activities) โดยใช้เทคโนโลยีสมัยใหม่เข้ามาช่วย เช่น ระบบสารสนเทศทางภูมิศาสตร์ (Geographical Information System -GIS)

2.) การควบคุมนักท่องเที่ยวโดยเฉพาะอย่างยิ่งในระบบนิเวศที่มีความเปราะบางทางธรรมชาติ (Fragile Ecosystem) โดยคำนึงถึงความสามารถในการรองรับนักท่องเที่ยวของแต่ละพื้นที่

3.) การจัดเตรียมข้อมูลที่เป็นประโยชน์สำหรับนักท่องเที่ยว ทั้งในแง่การอนุรักษ์ทรัพยากรธรรมชาติและประสบการณ์การท่องเที่ยว เช่น การเล่าประวัติย่อๆ ของชุมชนหรือแหล่งท่องเที่ยวก่อนหรือระหว่างการเดินทางไปถึง ตลอดจนลักษณะที่สำคัญๆ ของพื้นที่นั้นๆ หรืออาจจัดตั้งศูนย์ให้ข้อมูลแก่นักท่องเที่ยวในแหล่งท่องเที่ยวที่สำคัญๆ ซึ่งอาจมีทั้งภาพนิ่ง วิดีทัศน์ หรือแผ่นพับ เพื่อให้ภาพรวมหรือข้อมูลพื้นฐานของแหล่งท่องเที่ยวที่นักท่องเที่ยวกำลังจะไปเยือน

4.) ส่งเสริมและพัฒนาสถานที่ท่องเที่ยวใกล้เคียงเพิ่มขึ้น เพื่อช่วยลดความแออัดให้กับพื้นที่ท่องเที่ยวหลัก

5.) การนำกฎหมายมาบังคับใช้อย่างจริงจังสำหรับผู้กระทำผิด เช่น การตัดต้นไม้ ทำลายป่า การลักลอบเก็บหรือมีปะการังและพันธุ์สัตว์น้ำที่หายากไว้ในครอบครอง การล่าสัตว์ในเขตหวงห้าม ฯลฯ

6.) การควบคุมสิ่งก่อสร้างต่างๆ ในบริเวณแหล่งท่องเที่ยวให้มีความกลมกลืนกับสภาพแวดล้อม รวมทั้งการควบคุมระบบกำจัดขยะสิ่งปฏิกูลและน้ำเสียจากสิ่งก่อสร้างต่างๆ

บุญเลิศ จิตตั้งวัฒนา (2540) ได้ให้ข้อสรุปในการพิจารณาในการวางแผนพัฒนาการท่องเที่ยวเชิงอนุรักษ์ไว้ดังนี้

1.) ควรพิจารณาถึงความต้องการของนักท่องเที่ยวต่อแหล่งท่องเที่ยวนั้นว่า นักท่องเที่ยวมีความต้องการจะเห็นสิ่งใดจากแหล่งท่องเที่ยวนั้น หรือต้องการได้ประโยชน์อะไรจากแหล่งท่องเที่ยวนั้น ซึ่งจะเป็นแนวทางพิจารณาจัดหาหรือจัดสร้างกิจกรรมเสริมในการตอบสนองความต้องการของนักท่องเที่ยวส่วนใหญ่ เพื่อสร้างความพึงพอใจแก่นักท่องเที่ยวให้มากที่สุด อันจะเป็นการดึงดูดให้นักท่องเที่ยวเดินทางมาเที่ยวแหล่งท่องเที่ยวนี้ให้มากขึ้น ทำให้ได้รายได้จากการท่องเที่ยวเพิ่มมากขึ้นตามไปด้วย

2.) ควรพิจารณาถึงสิ่งอำนวยความสะดวกในแหล่งท่องเที่ยวนั้น ว่ามีสิ่งอำนวยความสะดวกที่มีอยู่แล้วอะไรบ้าง มีความเพียงพอกับความต้องการหรือไม่ และต้องการเพิ่มสิ่งอำนวยความสะดวกอื่นอีกหรือไม่ จะเพิ่มปริมาณมากน้อยเพียงใด ซึ่งจะเป็นแนวทางพิจารณาจัดหาสิ่ง

อำนวยความสะดวกทั้งทางตรงและทางอ้อมให้แก่นักท่องเที่ยวอย่างเพียงพอ พร้อมทั้งฝึกอบรมพนักงานในการให้บริการด้านต่างๆ อย่างเพียงพอด้วย

3.) ควรพิจารณาถึงคุณค่าของสิ่งแวดล้อมและวัฒนธรรม ในแหล่งท่องเที่ยวที่นั่นว่าจะถูกกระทบหรือทำลายจากการพัฒนาการท่องเที่ยวหรือไม่ ซึ่งจะเป็นแนวทางพิจารณาในการรักษาคุณค่าของสิ่งแวดล้อมตามธรรมชาติและดำรงรักษาวัฒนธรรมประเพณีที่ดั้งเดิมของท้องถิ่นไว้

4.) ควรพิจารณาถึงขีดความสามารถ ในการรองรับของแหล่งท่องเที่ยวที่นั่นว่าจะสามารถรองรับนักท่องเที่ยวได้มากน้อยเพียงใด จึงจะเหมาะสม ซึ่งเป็นแนวทางพิจารณาในการกำหนดปริมาณและมาตรฐานของการบริการด้านสิ่งอำนวยความสะดวกทางการท่องเที่ยว พร้อมทั้งกำหนดกิจกรรมท่องเที่ยวเชิงอนุรักษ์ที่เหมาะสม และพิจารณามาตรการจำกัดนักท่องเที่ยวไว้ด้วย

5.) พิจารณาถึงความมีส่วนร่วมของประชาชนในแหล่งท่องเที่ยวที่นั่นว่า จะให้เขาเข้ามามีส่วนร่วมและได้ประโยชน์จากการท่องเที่ยวได้อย่างไร ซึ่งเป็นแนวทางในการพัฒนาคุณภาพชีวิตของประชาชนในพื้นที่ให้มีรายได้เพิ่มขึ้นและมีความเป็นอยู่ดีขึ้น

6.) พิจารณาถึงความสำเร็จของแหล่งท่องเที่ยวอื่นทั้งภายในและต่างประเทศที่มีลักษณะคล้ายคลึงกันว่าเขาทำกันอย่างไรจึงประสบความสำเร็จในการพัฒนาการท่องเที่ยวเชิงอนุรักษ์ ซึ่งเป็นแนวทางในการศึกษาเปรียบเทียบและเป็นแบบอย่างในการประยุกต์ให้ดีกว่าเขา

กราเชช พยัฆวิเชียร (2539) ได้อธิบายถึง การท่องเที่ยวเชิงอนุรักษ์ที่แปลมาจาก Ecotourism ว่าเป็นพื้นที่อนุรักษ์ ซึ่งการท่องเที่ยวในพื้นที่อนุรักษ์ในปัจจุบันอาจจะไม่เป็นการท่องเที่ยวเชิงอนุรักษ์เสมอไป ขณะเดียวกันกับการท่องเที่ยวเชิงอนุรักษ์อาจจะไม่จำเป็นต้องอยู่ในพื้นที่อนุรักษ์ก็ได้ แต่ทั้งสองกรณีไม่สามารถแยกออกจากกันได้เพราะมีส่วนกระทบส่วนสัมพันธ์กันและกัน ซึ่งควรจะต้องมองให้เป็นระบบชัดเจน

สุวิทย์ ยอดมณี (2539) กล่าวถึงความเป็นไปได้ของประเทศไทยในการพัฒนาการท่องเที่ยวเชิงอนุรักษ์ ไว้ดังนี้ เมื่อพิจารณาจากตัวสินค้าประเทศไทยมีศักยภาพสูง เพราะมีแหล่งท่องเที่ยวธรรมชาติจำนวนมาก ขนบธรรมเนียม ประเพณี วัฒนธรรมที่เป็นเอกลักษณ์ ประเด็นที่ควรคำนึงถึง คือ

- 1.) การค้นหาและการรักษาแหล่งท่องเที่ยว
- 2.) การพัฒนาสถานที่ท่องเที่ยว
- 3.) การจัดเตรียมบุคลากรรองรับ
- 4.) การป้องกันไม่ให้ประเพณี วัฒนธรรมท้องถิ่นถูกทำลาย หรือถูกทำให้เสื่อมลง

การพัฒนาการท่องเที่ยวเชิงอนุรักษ์ จึงต้องมีการศึกษาวางแผนอย่างรอบคอบ มีการปรึกษาหารือร่วมกันทุกระดับ จัดตั้งเครือข่ายร่วมกัน ปฏิบัติงานอย่างมีเอกภาพ มีประสิทธิภาพ จึงจะสามารถทำให้การพัฒนาการท่องเที่ยวและการรักษาสิ่งแวดล้อมดำเนินไปได้พร้อมๆ กัน และเอื้อประโยชน์ต่อกัน เกิดประโยชน์ต่อนักท่องเที่ยว นักลงทุน คนท้องถิ่น และเป็นประโยชน์ต่อเศรษฐกิจส่วนรวมของประเทศและภูมิภาค

กล่าวโดยสรุป Ecotourism คือ ความต้องการให้การท่องเที่ยวเป็นไปอย่างมีความรับผิดชอบต่อธรรมชาติ สังคม และวัฒนธรรม โดยความร่วมมือของคนในท้องถิ่น และประชาชนที่มีส่วนเกี่ยวข้องกับพื้นที่ท่องเที่ยวนั้นๆ

1.5.1.3 แนวคิดเกี่ยวกับการพัฒนาอย่างยั่งยืน

จิราภรณ์ กชเสนี (2540) ได้กล่าวถึงคำจำกัดความของการพัฒนาอย่างยั่งยืน ตามที่โปรแกรมสิ่งแวดล้อมแห่งสหประชาชาติ คือ การพัฒนาที่ตอบสนองความต้องการปัจจุบัน โดยไม่ทำให้โอกาสในอนาคตลดลง การที่สังคมมนุษย์สามารถจะปฏิบัติเช่นนั้นได้ จะต้องประกอบด้วยเข้าใจธรรมชาติ และกระบวนการพัฒนาสังคมที่เน้นคุณภาพชีวิตที่ดีขึ้น ซึ่งคงไม่ใช่เฉพาะทางวัตถุเท่านั้น แต่ต้องประกอบไปด้วยทั้งความสุขใจในทางร่างกายและจิตใจ คั้งนี้ฐานที่จะต้องมีการพัฒนาที่ยั่งยืนคือ นิเวศวิทยา เศรษฐศาสตร์ และจริยธรรม เพราะความยั่งยืนนั้นต้องเกี่ยวข้องอย่างหลีกเลี่ยงไม่ได้กับความยั่งยืนของสิ่งแวดล้อม (Environmental integrity) ความมั่นคงทางนิเวศวิทยา (Ecological security) ประสิทธิภาพของการจัดการในทางเศรษฐกิจ (Economic efficiency) และความยุติธรรม (Equity) ทั้งต่อมนุษย์รุ่นปัจจุบันและอนาคต และในขณะเดียวกันต้องให้ความยุติธรรมกับการพัฒนาทุกส่วน ไม่ใช่เฉพาะเศรษฐกิจเพียงอย่างเดียว

วัตถุประสงค์ของความยั่งยืนสามารถแบ่งออกได้เป็น 3 ประการ คือ ทางเศรษฐกิจ ทางสังคม และทางนิเวศวิทยา

ความยั่งยืนทางเศรษฐกิจมีจุดมุ่งหมายที่ซ่อนอยู่คือ การดำรงสถานะของระบบเศรษฐกิจอย่างต่อเนื่อง โดยไม่ยอมให้จุดมุ่งหมายใดๆ แม้แต่เพียงประการเดียว ลดต่ำลงกว่าระดับที่ได้กำหนดไว้

แนวทางปฏิบัติที่จะนำไปสู่ความยั่งยืน

ก. การรักษาคุณภาพสิ่งแวดล้อม ซึ่งควรต้องดำเนินการดังนี้

- 1.) การอนุรักษ์สัตว์และวงจรการหมุนเวียน ซึ่งเป็นความสามารถในการฟื้นตัวของธรรมชาติ
- 2.) จำกัดการปล่อยของเสีย เพื่อรักษาความสามารถของธรรมชาติในการจัดการกับของเสีย
- 3.) รักษาความหลากหลายของระบบนิเวศแบบต่างๆ ที่มีความสัมพันธ์กันบนพื้นที่ใดพื้นที่หนึ่ง เพื่อควบคุมความสามารถในการสร้างผลผลิตของธรรมชาติไว้

ข. การใช้ทรัพยากรอย่างมีประสิทธิภาพ ทั้งในทางเทคนิคและเศรษฐศาสตร์ โดยเน้นอย่าให้เกิดการสูญเสียขึ้น โดยอาจอาศัยมาตรการดังต่อไปนี้

- 1.) ทำให้เกิดความยุติธรรม โดยอาศัยหลักการว่า “ใครทำ คนนั้นต้องจ่าย”
- 2.) ให้การชดเชยกับผู้ที่ได้รับผลกระทบ จากผู้ที่ก่อให้เกิดปัญหา
- 3.) มีมาตรการชดเชยแก่การผลิตที่สร้างผลดีต่อสิ่งแวดล้อม ที่อาจมีกำไรน้อยในระบบธุรกิจ
- 4.) กระจายสิทธิและรับรองสิทธิในการใช้ทรัพยากรให้แก่กลุ่มคนในสังคมอย่างเสมอภาค
- 5.) ให้ความสำคัญรองทรัพยากรไปพร้อมๆ กับการรักษาสิ่งแวดล้อม
- 6.) ต้องควบคุมอย่าให้สังคมต้องจ่ายค่าชดเชย เพื่อปกปิดปัญหาทางนิเวศวิทยาและสิ่งแวดล้อม
- 7.) ดำเนินการค้นคว้าทางวิทยาศาสตร์ เพื่อเพิ่มประสิทธิภาพในทางเทคนิค
- 8.) ส่งเสริมและกระตุ้นการหมุนเวียนผลผลิตที่เลิกใช้แล้วและหาวิธีการกำหนดอายุผลิตภัณฑ์

ค. หลีกเลี่ยงความล้มเหลวของกลไกรัฐที่เกี่ยวข้อง สิ่งที่สำคัญได้แก่

- 1.) ใช้กลไกการตลาดตามระบบปกติ
- 2.) ส่งเสริมทัศนคติที่ดีของสังคมต่อสิ่งแวดล้อมและทรัพยากร
- 3.) ยึดหลักความยุติธรรมในสังคม ถ้าใครต้องการใช้ทรัพยากรธรรมชาติ จะต้องยอมจ่ายเงินตามมูลค่าที่เป็นจริงของทรัพยากรนั้นๆ ไม่ใช่ระบบผูกขาด
- 4.) ด้านนโยบายของรัฐใดๆ ที่จะมีผลกระทบต่อกลุ่มชนต่างๆ ในสังคม รัฐจำเป็นต้องตัดสินใจเลือกนโยบายที่เกื้อหนุนกลุ่มคนที่ค้อยโอกาสในสังคมนั้นๆ เพราะกลุ่มคนที่ค้อยโอกาสยากจนก็ไม่ได้ให้ความสำคัญต่อสิ่งแวดล้อมอยู่แล้ว

5.) รักษาความเสถียรภาพของระบบเศรษฐกิจและการเมือง

ง. รักษาทางเลือกสำหรับอนาคต โดย

- 1.) หลีกเลี่ยงการทำลายสิ่งแวดล้อม
- 2.) เมื่อมีความไม่แน่ใจเกี่ยวกับปัญหาสิ่งแวดล้อมหรือเทคนิคที่อาจจะมีผลกระทบ ให้เลือกการตัดสินใจในทางที่รอบคอบ โดยการยึดหลักปลอดภัยไว้ก่อนว่า ถ้ามีความไม่แน่ใจก็ให้ระงับโครงการนั้นๆ ไว้ จนกว่าจะได้ข้อมูลเพียงพอ
- 3.) เพิ่มความหลากหลายทางนิเวศวิทยา เศรษฐกิจ และสังคม เนื่องจากความหลากหลายดังกล่าวจะเป็นประโยชน์ในการปรับตัว ให้ตอบสนองได้อย่างรวดเร็วต่อการเปลี่ยนแปลงใดๆ ที่อาจจะมี
- 4.) รักษามาตรการทางการเงินให้สะท้อนความเป็นจริงของสภาพเศรษฐกิจขณะนั้น และให้มีเสถียรภาพ

จ. หยุดการเจริญเติบโตของประชากร โดยมาตรการต่างๆ เช่น การให้การศึกษา หรือ การขยายระบบการศึกษาภาคบังคับ

ฉ. กระจายความมั่งคั่งให้แก่กลุ่มคนหรือประเทศที่ยากจน เพราะความยากจนทำให้ไม่ใส่ใจปัญหาสิ่งแวดล้อม เพราะแค่ปัญหาปากท้องก็เป็นเรื่องที่ร้ายแรงเกินกว่าที่จะแก้ได้แล้ว ซึ่งมีมาตรการต่างๆ เช่น

- 1.) ส่งเสริมมาตรการทางการค้าเสรี
- 2.) ตั้งมาตรฐานการค้าที่เท่าเทียมกัน ยกเลิกการกีดกันทางการค้า
- 3.) ห้ามมาตรการลดหนี้สินในประเทศที่กำลังพัฒนา
- 4.) กระตุ้นการกระจายความมั่งคั่งสู่ประเทศที่ยากจน

ช. อนุรักษ์ทรัพยากร ธรรมชาติ และสิ่งแวดล้อม โดยใช้มาตรการต่างๆ เช่น

- 1.) เพิ่มประสิทธิภาพในการใช้
- 2.) ให้เท่าที่จำเป็น
- 3.) หาสิ่งทดแทน โดยเฉพาะอย่างยิ่งทรัพยากรธรรมชาติประเภทที่ใช้แล้วหมดไป

การท่องเที่ยวแห่งประเทศไทย (2539) กล่าวว่า เป้าหมายที่สำคัญที่สุดของการพัฒนาการท่องเที่ยว นั่นคือ ความพยายามที่จะก่อให้เกิดการพัฒนาที่ยั่งยืน ซึ่งจะพิจารณาได้จากองค์ประกอบ 4 ประการ คือ

- 1.) ต้องดำเนินการในเรื่องขอบเขตความสามารถของธรรมชาติ ชุมชน ขนบธรรมเนียมประเพณี วัฒนธรรม วิถีชีวิตที่มีต่อขบวนการด้านการท่องเที่ยว

2.) ต้องตระหนักต่อการมีส่วนร่วมของประชาชน ชุมชน ขนบธรรมเนียม ประเพณี วัฒนธรรม วิถีชีวิต ที่มีต่อขบวนการด้านการท่องเที่ยว

3.) ต้องยอมรับให้ประชาชน ทุกส่วนได้รับประโยชน์ทางเศรษฐกิจที่เกิดจากการท่องเที่ยวอย่างเสมอภาคเท่าเทียมกัน

4.) ต้องชี้้นำตามความปรารถนาของประชาชนท้องถิ่น และชุมชนในชนบทท่องเที่ยว

ปรัชญา เปี่ยมพงศ์สานต์ (2538) ได้ให้หลักการสำคัญของการพัฒนาแบบยั่งยืน โดยมองจากมิติที่สำคัญมี 4 ประการคือ

1.) ความหลากหลายทางวัฒนธรรม : การพัฒนาควรตั้งอยู่บนพื้นฐานของวัฒนธรรม พื้นบ้านและภูมิปัญญาท้องถิ่น

2.) ความยั่งยืนทางสถาบัน : การตัดสินใจของชุมชนและการจัดตั้งองค์การสังคมต้องสอดคล้องกับหลักการนิเวศวิทยาท้องถิ่น

3.) การมีส่วนร่วม : การพัฒนามาจากข้างล่าง โดยให้ชุมชนท้องถิ่นมีสิทธิ์ในการจัดการทรัพยากรของตนเอง

4.) ความยุติธรรมทางสังคม : ความมั่นคงของการดำรงชีวิตต้องครอบคลุม กลุ่มชนผู้ยากไร้ในปัจจุบัน และคนรุ่นหลังในอนาคตอันยาวไกล

และอนุรักษ์ ปัญญาวัฒน์ (2539) กล่าวถึงการพัฒนาที่ยั่งยืน ว่าเป็นแนวคิดและแนวทางในการปรับปรุงคุณภาพชีวิตของคนและชุมชนให้ดีขึ้น โดยไม่เอนเอียงไปทางด้านวัตถุนิยมจนลืมพิจารณาและอนุรักษ์สภาพแวดล้อมธรรมชาติ แต่ให้ผสมผสาน กลมกลืนไปกับการพัฒนาบำรุงรักษาภาวะแวดล้อมทั้งธรรมชาติและสังคม

โดยสรุปแล้ว การพัฒนาที่ยั่งยืน คือ การพัฒนาที่สามารถสนองตอบความต้องการในปัจจุบันได้ รวมถึงมีการจัดการทรัพยากรต่างๆ อย่างเหมาะสมและสมดุลกับปัจจุบันและอนาคต สอดคล้องกับหลักนิเวศวิทยาท้องถิ่น โดยประชาชนยอมรับอย่างเต็มใจ

1.5.1.4 แนวคิดเกี่ยวกับการพัฒนาการท่องเที่ยวอย่างยั่งยืน

วรรณ วลัยวานิช(2539) ได้ให้ความหมาย การพัฒนาการท่องเที่ยวอย่างยั่งยืน หมายถึง “การพัฒนาที่สามารถตอบสนองความต้องการของนักท่องเที่ยว และผู้เป็นเจ้าของท้องถิ่นในปัจจุบัน โดยที่มีการปกป้องและสงวนรักษาโอกาสต่างๆ ของอนุชนรุ่นหลังด้วย การท่องเที่ยวนี้จะมีคามหมายรวมถึงการจัดการทรัพยากรเพื่อตอบสนองความจำเป็นทางเศรษฐกิจ สังคม และความงามทางสุนทรียภาพ ในขณะที่สามารถรักษาเอกลักษณ์ทางวัฒนธรรมและระบบนิเวศด้วย”

ภราเดช พยัณวิเชียร (2539) ได้อธิบายถึงการพัฒนาการท่องเที่ยวให้มีความยั่งยืนไว้ว่า จำเป็นต้องมีการพิจารณาทั้งในมิติด้านเศรษฐศาสตร์ สังคม และสิ่งแวดล้อมควบคู่กันไปด้วย โดยตลอด การพัฒนาที่ยั่งยืนก็หมายถึง การพัฒนาที่จะใช้ประโยชน์ในปัจจุบัน โดยไม่กระทบกระเทือนผลประโยชน์ที่พึงได้พึงมีในอนาคต หรือในอีกนัยหนึ่ง ก็คือ การใช้ประโยชน์ในเชิงเศรษฐกิจจากวัฒนธรรมหรือธรรมชาติในระดับที่ให้วัฒนธรรมหรือธรรมชาติยังมีชีวิตดำรงอยู่ได้อย่างถาวร

ในรูปแบบทางการท่องเที่ยวนั้นคือ การใช้ประโยชน์จากทรัพยากรธรรมชาติ วัฒนธรรมสามารถใช้ได้อย่างต่อเนื่อง ยาวนาน โดยไม่ก่อให้เกิดความเสียหาย เสื่อมโทรมต่อทรัพยากรนั้นๆ ดังนั้นในการพิจารณาด้านการพัฒนาท่องเที่ยวในทิศทางที่ยั่งยืนจำเป็นจะต้องเข้าใจถึงแก่นสำคัญในเรื่องนี้เป็นอันดับแรก

กระบวนการของการท่องเที่ยวอย่างยั่งยืน

สิ่งที่ประกอบขึ้นเป็นกระบวนการของการท่องเที่ยวทั้งหมดมี 3 องค์ประกอบหลัก คือ

1.) แหล่งท่องเที่ยว หรือทรัพยากรทางการท่องเที่ยว มี 3 ประเภท คือ แหล่งท่องเที่ยวประเภทธรรมชาติ โบราณวัตถุสถานและศาสนา และวัฒนธรรม กิจกรรมที่มนุษย์สร้างขึ้นในแต่ละแหล่ง แต่ละประเภทจะมีภาระหน้าที่หลักอยู่ กล่าวคือ ในแหล่งธรรมชาติมีภารกิจหลักคือ ระบบนิเวศวิทยาของตัวธรรมชาติ การเป็นส่วนหนึ่งในการรักษาต้นน้ำลำธาร เป็นทรัพยากรที่ต้องเอื้อแก่คนท้องถิ่น เช่น ทรัพยากรป่าไม้ หรือในแหล่งประเภทวิวทิวทัศน์ก็ต้องมีภาระหลักอยู่ เพราะถือว่เป็นวัฒนธรรมของชุมชน และเมื่อสามารถดำรงอยู่ก็หมายความว่าได้ตอบสนองต่อความต้องการของชุมชน สังคม อีกทั้งในเรื่องงานวัฒนธรรมประเพณีก็มีภารกิจหลักของงานประเพณีอยู่เช่นกัน

ทรัพยากรที่กล่าวมาทั้งหมด นอกจากสนองต่อภารกิจหลักแล้ว ทรัพยากรดังกล่าวยังสามารถเอื้อประโยชน์ให้เกิดผลทางเศรษฐกิจในเชิงการท่องเที่ยวได้ และหากไม่ส่งผลกระทบต่อภารกิจหลัก ถ้าเป็นเช่นนี้ก็อาจถือได้ว่าสามารถเกิดการท่องเที่ยวได้

สำหรับการกำกับดูแลโดยภาครัฐ นอกจากจะกำกับดูแลตามข้อกำหนด ระเบียบที่ระบุอยู่ในพระราชบัญญัติต่างๆ แล้ว การกำกับดูแลในที่นี้ยังหมายถึง การประสานงาน ทำความเข้าใจและกำกับให้การเติบโตของภาคบริการทางการท่องเที่ยวเป็นไปในทิศทางที่เหมาะสม

ฉะนั้นการที่จะทำให้แหล่งท่องเที่ยวยั่งยืน เราต้องเข้าใจว่าทรัพยากรทางการท่องเที่ยว ที่มีการใช้อยู่ในภารกิจหลักคืออะไร ทำอย่างไรให้ภารกิจดำรงอยู่ต่อไปได้ และขณะเดียวกันก็เอื้อประโยชน์ในเชิงผลทางเศรษฐกิจจากการท่องเที่ยว แต่ตราบใดที่เรานำภารกิจทางด้านการท่องเที่ยวเข้าไปนำโดยละเลยภารกิจหลัก ก็จะทำให้เกิดปัญหาอย่างที่เคยเกิดมาในหลายๆ พื้นที่

ในเรื่องแหล่งท่องเที่ยวที่จะมีความยั่งยืนได้ ต้องพิจารณาอีก 2 ส่วน คือ ส่วนของ Planning Unit และ Operation Unit หน่วยงานที่รับผิดชอบพื้นที่ท่องเที่ยว เช่น กรมป่าไม้ กรมศิลปากร องค์การบริหารส่วนจังหวัด และอื่นๆ จะต้องมีการวางแผนเรื่องการใช้ทรัพยากร และต้องมีขีดความสามารถในการบริหารจัดการ การเปิดแหล่งท่องเที่ยวแห่งใดแห่งหนึ่งนั้น ไม่ควรจะพิจารณาเฉพาะศักยภาพเพียงเรื่องเดียว แต่ควรจะพิจารณาในเรื่องของการวางแผนและการจัดการด้วย โดยสรุปคือต้องพิจารณาทั้งในด้านโครงสร้างพื้นฐาน ความพร้อมของชุมชนท้องถิ่น ความพร้อมของการบริหารจัดการ ถ้าในสถานการณ์ปัจจุบันยังไม่พร้อม ก็ยังไม่ควรจะไปเปิดให้ผู้คนมาท่องเที่ยวศักยภาพของตัวแหล่งท่องเที่ยวก็ยังคงอยู่

สิ่งสำคัญอีกประการหนึ่งในการพิจารณาด้านแหล่งท่องเที่ยวคือ หน่วยงานที่กำกับดูแลให้ปฏิบัติตามกฎหมาย และดำเนินการให้เป็นไปตามแผนที่ได้มีการศึกษาวิจัยไว้

2.) การบริการทางการท่องเที่ยว

เรื่องการบริการทางการท่องเที่ยว สามารถพิจารณาได้ใน 2 ส่วน คือ ส่วนของการดำเนินงาน (ภาคเอกชน) และส่วนของการกำกับดูแล (ภาครัฐ)

การดำเนินงานของภาคเอกชนในอุตสาหกรรมท่องเที่ยว สามารถจะนำไปสู่ความยั่งยืนได้ในหลายวิธีการ ยกตัวอย่างเช่น

- ในธุรกิจโรงแรม ขณะนี้มีความพยายามที่จะผลักดันให้มี Green Hotels ซึ่งมุ่งเน้นในเรื่องการประหยัดพลังงาน การใช้น้ำอย่างประหยัด การฝึกอบรมพนักงาน บุคคลากร การใช้วัสดุอุปกรณ์ โดยพยายามที่จะบริโภคทรัพยากรธรรมชาติให้คุ้มค่าที่สุด

- มัคคุเทศก์ จะต้องชี้แนะให้นักท่องเที่ยวได้รู้และเข้าใจในประวัติศาสตร์ วัฒนธรรม ธรรมชาติ การให้ความรู้ ความเข้าใจของมัคคุเทศก์ จะส่งผลให้เกิดการทำลายที่น้อยลง เพราะนักท่องเที่ยวจะมีความเข้าใจที่ไม่ถูกต้องต่อการท่องเที่ยวแบบยั่งยืน

- บริษัทนำเที่ยว ร้านสินค้าของที่ระลึก สามารถจะทำให้การพัฒนาการท่องเที่ยวยั่งยืนได้เช่นกัน

สำหรับการกำกับดูแลโดยภาครัฐ นอกจากจะกำกับดูแลตามข้อกำหนด ระเบียบที่ระบุอยู่ในพระราชบัญญัติต่างๆ แล้ว การกำกับดูแลในที่นี้ยังหมายถึง การประสานงาน ทำความเข้าใจ และกำกับให้การเติบโตของภาคบริการทางการท่องเที่ยวเป็นไปในทิศทางที่เหมาะสม

3.) การตลาด

การตลาด จำเป็นต้องให้ความสำคัญในเรื่องการจัดวางสินค้า วิธีการขาย เพราะการตลาดจะเป็นส่วนสำคัญในการไปชักจูงผู้ซื้อ (นักท่องเที่ยว) ให้มาซื้อสินค้า ดังนั้นในเชิงการตลาดจะต้องทำความเข้าใจให้ชัดเจนว่า สินค้าทางการท่องเที่ยวคืออะไร ควรเลือกกลุ่มผู้ซื้ออย่างไร

สรุป การพัฒนาการท่องเที่ยวให้เกิดความยั่งยืน ต้องมีการบูรณาการใน 3 องค์ประกอบหลักคือแหล่งท่องเที่ยว การบริการทางการท่องเที่ยว และการตลาด แต่ละองค์ประกอบจะต้องมีแนวทางการพัฒนาที่ชัดเจน เป็นไปในทิศทางเดียวกัน สอดคล้องกัน เชื้อประโยชน์ซึ่งกันและกัน

องค์ประกอบสำคัญที่ยังมิได้กล่าวถึงแต่มีความสำคัญมากคือ นักท่องเที่ยว นักท่องเที่ยวจะเป็นกลุ่มที่มีความสำคัญอย่างมากที่จะทำให้การท่องเที่ยวพัฒนาไปอย่างยั่งยืน กล่าวคือ ในการท่องเที่ยว นั้น จะต้องพยายามให้เกิด “ความรู้” และ “รับผิดชอบ” วิธีการที่จะก่อให้เกิดทั้งความรู้และรับผิดชอบต่อต้องดำเนินการผ่านระบบการศึกษา ผ่านเยาวชน โดยต้องมุ่งให้เกิดการปรับทัศนคติขั้นพื้นฐานของมนุษย์ที่มีต่อสิ่งแวดล้อม การเพิ่มจริยธรรมทางสิ่งแวดล้อม การปรับเปลี่ยนแผนการดำเนินชีวิต และการจัดระเบียบสังคมให้สอดคล้องกับธรรมชาติ เป็นต้น

1.5.1.5 แนวคิดเกี่ยวกับการมีส่วนร่วมของประชาชน

“การมีส่วนร่วม” เป็นคำหลักคำหนึ่งที่น่าสนใจที่นักวิชาการมักกล่าวอ้างถึง กลุ่มเป้าหมายและชุมชนในกิจกรรมนั้น ๆ ไพรัตน์ เคชะรินทร์ (อ้างใน อนุรักษ์ ปัญญาวัฒน์ , 2539)กล่าวว่า การมีส่วนร่วมของประชาชนอาจจะตีกรอบได้แตกต่างกัน แต่เดิกรัฐมักมองในแง่ของการเน้นการมีส่วนร่วมในการร่วมคิด ร่วมวางแผน ร่วมทำงาน และร่วมบำรุงรักษา มากกว่าร่วมสมทบด้านวัตถุและเงินซึ่งอาจมีความจำเป็นอยู่ก็ตาม โดยภาพรวมแล้วการมีส่วนร่วมของประชาชนในการพัฒนานั้นต้องเกี่ยวกับเรื่องต่อไปนี้

- 1.) ร่วมศึกษาปัญหา สาเหตุของปัญหาและความต้องการของชุมชน
- 2.) ร่วมคิดสร้างรูปแบบการพัฒนาเพื่อแก้ปัญหาและตอบสนองความต้องการของชุมชน
- 3.) ร่วมกำหนดทิศทาง แผนงาน โครงการ หรือ กิจกรรม
- 4.) ร่วมตัดสินใจในการใช้ทรัพยากรที่มีจำกัดให้ได้ประโยชน์สูงสุดต่อส่วนรวม
- 5.) ร่วมบริหารงานพัฒนาทั้งสติปัญญา แรงงาน และทุนตามขีดความสามารถ รวมทั้งการควบคุม ติดตาม ประเมินผล และซ่อมบำรุงรักษาผลที่เกิดจากการกระทำกิจกรรมนั้นๆ

ในขณะที่ ปรัชญา เวสารัชช์ (2528) ได้ขยายความถึง ลักษณะของการมีส่วนร่วมของประชาชนอาจผิดแผกแตกต่างกันไป ตามสภาพเศรษฐกิจของประเทศ นโยบายและโครงสร้างการบริหาร รวมทั้งลักษณะเศรษฐกิจสังคม ของประชากร การมีส่วนร่วมของประชาชนมิได้เป็นเพียงเทคนิควิธีการ แต่เป็นปัจจัยสำคัญในการประกันให้เกิดกระบวนการพัฒนาเพื่อมุ่งเอื้อประโยชน์ต่อประชาชน ซึ่งได้แก่

ก. การมีส่วนร่วมของประชาชน ครอบคลุมการสร้างโอกาส ที่เอื้อให้สมาชิกทุกคนของชุมชนและสังคม ได้ร่วมกิจกรรมอันจะนำไปสู่ความมีอิทธิพล ต่อกระบวนการพัฒนาและเอื้อให้ได้รับประโยชน์จากการพัฒนาโดยเท่าเทียมกัน

ข. การมีส่วนร่วมสะท้อนการเข้าเกี่ยวข้องโดยสมัครใจและเป็นประชาธิปไตย ในกรณีต่อไปนี้

- 1.) การเอื้อให้เกิดความพยายามพัฒนา
- 2.) การแบ่งสรรผลประโยชน์จากการพัฒนาโดยเท่าเทียมกัน

3.) การตัดสินใจเพื่อกำหนดเป้าหมาย กำหนดนโยบาย การวางแผนและการ ดำเนินการ โครงการพัฒนาเศรษฐกิจและสังคม

ค. การมีส่วนร่วมของประชาชนในการตัดสินใจ ไม่ว่าจะระดับท้องถิ่น ภูมิภาค และระดับ
ชาติ จะช่วยก่อให้เกิดความเชื่อมโยงสิ่งที่ประชาชนลงทุนลงแรงกับผลประโยชน์ที่ได้รับ

ง. ลักษณะของการมีส่วนร่วมของประชาชนอาจผิดแผกแตกต่างกันไป ตามสภาพ
เศรษฐกิจของประเทศ นโยบาย และโครงสร้างการบริหาร รวมทั้งลักษณะเศรษฐกิจสังคม ของ
ประชากร การมีส่วนร่วมของประชาชนมิได้เป็นเพียงเทคนิควิธีการ แต่เป็นปัจจัยสำคัญในการ
ประกันให้เกิดกระบวนการพัฒนาเพื่อมุ่งเอื้อประโยชน์ต่อประชาชน

นรินทร์ แก้วมีศรี (2531) กล่าวถึงการมีส่วนร่วมว่าเป็นหัวใจสำคัญของการพัฒนา จะเห็น
ได้ว่ากิจกรรมการพัฒนาใดๆ ก็ตาม หากประชาชนไม่มีความรู้สึกเป็นเจ้าของและลงมือดำเนิน
กิจกรรมด้วยตนเองแล้วกิจกรรมนั้นก็อาจจะสำเร็จและดำรงอยู่ได้ แต่ถ้าหากว่าประชาชนมีความรู้
ความเข้าใจในกระบวนการอย่างถ่องแท้ จะสามารถมองเห็นผลประโยชน์ที่จะเกิดขึ้นต่อตัวเอง
ครอบครัว และชุมชน ทั้งยังได้รับข้อมูลข่าวสารอย่างเพียงพอ จนเกิดความตระหนักในปัญหาของ
ตนเองและค้นหาทางแก้ไขเพื่อปรับปรุงเปลี่ยนแปลงจนเกิดการตัดสินใจ เข้ามามีส่วนร่วมใน
การดำเนินกิจกรรมอย่างแท้จริง

ลักษณะของการมีส่วนร่วมของประชาชนมี 2 ลักษณะ คือ

1.) การมีส่วนร่วมอย่างแท้จริง ประชาชนสามารถเข้ามามีส่วนร่วมในโครงการทุก
กระบวนการตั้งแต่ร่วมทำการศึกษาค้นคว้าปัญหา การร่วมคิด และหาวิธีแก้ไขปัญหาร่วมวาง
นโยบายหรือแผนงานหรือโครงการ ร่วมตัดสินใจ การใช้ทรัพยากรที่มีอยู่อย่างจำกัดให้เป็น
ประโยชน์ต่อชุมชน ร่วมปฏิบัติตามนโยบายหรือแผนงานให้บรรลุตามที่กำหนดไว้และร่วมควบคุม
ติดตาม ประเมินผล

2.) การมีส่วนร่วมไม่แท้จริง เป็นการมีส่วนร่วมเพียงบางส่วน โดยเฉพาะเข้าร่วมใน
การปฏิบัติตามโครงการที่ได้มีการกำหนดไว้แล้ว

และยังได้อธิบายถึงหลักการมีส่วนร่วมของประชาชนว่ามีขั้นตอนในการปฏิบัติ คือ

1.) การมีส่วนร่วมในการค้นหาและสาเหตุของปัญหา และร่วมในการตัดสินใจ การมี
ส่วนร่วมในขั้นตอนนี้ นับว่าเป็นขั้นตอนที่สำคัญ เพราะถ้าหากว่าบุคคลในชุมชนยังไม่สามารถเข้า
ใจปัญหาและสาเหตุของปัญหาด้วยตัวของเขาเองแล้ว การจัดกิจกรรมเพื่อการเรียนรู้ต่างๆ ก็ไม่อาจ
เอื้ออำนวยประโยชน์ต่อบุคคลในชุมชนนั้นได้ เพราะบุคคลในชุมชนนั้นจะขาดความเข้าใจและมอง

ไม่เห็นความสำคัญของกิจกรรมนั้น สิ่งหนึ่งที่ผู้ให้ความรู้จะต้องยอมรับ คือ บุคคลในชุมชน ซึ่งเป็นผู้อยู่กับปัญหาจะเป็นผู้ที่รู้จักปัญหาของตนเองดีที่สุด แต่เขาจะมองปัญหานั้นได้ไม่ชัดเจน หรือ เข้าไม่ถึงแก่นแท้ของปัญหา ต่อมาเมื่อมีบุคคลมาช่วยชี้แนะ เขาจึงมองเห็นสาเหตุของปัญหาของตนเองเด่นชัดขึ้น ดังนั้น บุคคลในชุมชนจึงต้องเข้ามามีส่วนร่วมเพื่อเรียนรู้ปัญหา และวิเคราะห์ปัญหาคด้วยตนเอง ทั้งการตัดสินใจในการดำเนินกิจกรรม เพื่อจะนำไปสู่แนวทางการแก้ปัญหาต่างๆ ต่อไป

2.) การมีส่วนร่วมในการวางแผน และดำเนินกิจกรรม เมื่อบุคคลในชุมชนได้เรียนรู้ปัญหาของตนเองแล้ว ขั้นตอนต่อไปของการมีส่วนร่วมคือ จะต้องให้บุคคลได้เรียนรู้ในเรื่องของการวางแผนและดำเนินกิจกรรม การแสวงหาแหล่งทรัพยากรหรือความช่วยเหลือ เพื่อที่จะมาสนับสนุนกิจกรรมให้เป็นไปตามเป้าหมายที่ได้กำหนดไว้ นอกจากนี้ บุคคลยังต้องมีส่วนร่วมในการกำหนดทางเลือกในการแก้ไขปัญหาด้วยกัน การแก้ปัญหามักจะกระทำได้หลายวิธีแต่จะมีวิธีที่ดีที่สุดในเรื่องดังกล่าว ผู้ที่ให้ความรู้ซึ่งอยู่ในฐานะที่มีประสบการณ์มากกว่าจะต้องเป็นผู้คอยให้คำแนะนำจนกระทั่งบุคคลเหล่านั้นสามารถตัดสินใจได้ว่า จะเลือกใช้วิธีใดในการแก้ปัญหาที่ตนเองและชุมชนกำลังเผชิญอยู่

3.) การมีส่วนร่วมในการลงทุนและการปฏิบัติงาน การมีส่วนร่วมในเรื่องดังกล่าวจะสร้างความรู้สึกร่วมเป็นเจ้าของให้เกิดขึ้นกับบุคคลและชุมชนได้เป็นอย่างดี นอกจากนั้นการปฏิบัติงานด้วยตนเอง อาจจะทำให้บุคคลและชุมชนได้เรียนรู้การดำเนินกิจกรรมอย่างใกล้ชิด เมื่อเห็นประโยชน์ก็จะสามารถดำเนินกิจกรรมนั้นด้วยตัวเองพร้อมทั้งร่วมรับผลประโยชน์ที่เกิดขึ้นจากการดำเนินกิจการนั้นๆ ด้วย

4.) การมีส่วนร่วมและการติดตามประเมินผล การประเมินผลด้วยตนเองจะทำให้บุคคลและชุมชนมีความตระหนักรู้ว่า กิจกรรมที่ตนได้เข้ามามีส่วนร่วมในการดำเนินการมาทั้งหมดนั้นดีหรือไม่ดีเพียงไร และควรพิจารณาว่าจะดำเนินการต่อไปอย่างไร ทำให้บุคคลได้เรียนรู้และประโยชน์ของการดำเนินกิจกรรมร่วมกัน และจะส่งผลถึงการดำเนินกิจกรรมอย่างเดียวกันในโอกาสต่อไป ให้ประสบผลสำเร็จและเป็นไปตามเป้าหมายที่ได้วางไว้มากขึ้น

ขณะเดียวกัน ยูว์ธเน่ วุฒิเมธี (2526) ได้กล่าวถึงการมีส่วนร่วมของประชาชนว่าเป็นแนวคิดทางยุทธศาสตร์ที่จะทำให้ประชาชนเกิดความรู้สึกในตัวเอง ความเชื่อมั่นในตัวเอง จากการได้ร่วมกันคิดริเริ่ม ตัดสินใจปฏิบัติการร่วมกัน รับผิดชอบในเรื่องต่างๆ อันมีผลกระทบต่อตัวประชาชนเอง ทั้งสร้างความรู้สึกเป็นเจ้าของในการดำเนินงาน ซึ่งจะนำไปสู่ความสามารถและประสิทธิภาพการปกครองตนเองในระบอบประชาธิปไตย

โดยสรุปแล้ว การมีส่วนร่วม คือ การร่วมมือกันอย่างจริงจัง โดยที่ทุกฝ่ายต้องร่วมคิด ร่วมวางแผน ตัดสินใจ ตัดสินปัญหา ร่วมปฏิบัติ ติดตามและประเมินผล และดำเนินการต่างๆ ในสังคม รวมถึงตลอดถึงการจัดการทรัพยากรที่มีอยู่ในสังคมด้วยตนเอง

1.5.1.6 ทฤษฎีความต้องการและแรงจูงใจ

มาสโลว์ (อ้างใน อรรถธรรม พันธุ์เนตร, 2541) ได้ศึกษาถึงลำดับขั้นตอนความต้องการของมนุษย์ (A Hierarchy of Needs) ซึ่งเป็นทฤษฎีที่ยอมรับกันโดยทั่วไป โดยมาสโลว์ได้ตั้งสมมุติฐานเกี่ยวกับความต้องการของมนุษย์ไว้ดังนี้

ก.) มนุษย์มีความต้องการอยู่เสมอและไม่มีที่สิ้นสุด กระบวนการนี้เริ่มตั้งแต่เกิดไปจนกระทั่งตาย เมื่อความต้องการใดได้รับการตอบสนองแล้วความต้องการอย่างอื่นจะเกิดขึ้นอีก

ข.) ความต้องการที่ได้รับการตอบสนองแล้วจะไม่เป็นสิ่งจูงใจของพฤติกรรมอื่นต่อไป ความต้องการที่ยังไม่ได้รับการตอบสนองจึงจะเป็นสิ่งจูงใจพฤติกรรมของบุคคลนั้น

ค.) ความต้องการของมนุษย์เรียงกันเป็นลำดับขั้นตามความสำคัญและความจำเป็น โดยแบ่งออกเป็น 5 ขั้น คือ

1.) ความต้องการด้านร่างกาย (Physiological Needs) เป็นความต้องการขั้นพื้นฐานเพื่อความอยู่รอดของชีวิต ได้แก่ ความต้องการอาหาร น้ำ อากาศ อุณหภูมิที่เหมาะสม ในทางพุทธศาสนาถือว่าปัจจัย 4 คือ อาหาร เครื่องนุ่งห่ม ที่อยู่อาศัย และยารักษาโรค เป็นปัจจัยพื้นฐานที่จำเป็นต่อการดำรงชีวิต แต่ในทางชีววิทยายังมีความต้องการอื่นๆ ที่จำเป็นแก่ชีวิต เช่น การมารวมเพศ การพักผ่อน การนอน เป็นต้น

2.) ความต้องการความมั่นคงหรือความปลอดภัย (Safety Needs or Need for Security) เป็นความต้องการเกี่ยวกับการได้รับการดูแลเอาใจใส่ การคุ้มครองป้องกันให้พ้นจากอันตรายทั้งปวง ตลอดไปถึงความมั่นคงในอาชีพการงาน ความมั่นคงทางด้านเศรษฐกิจและด้านจิตใจ

3.) ความต้องการความรักและการมีส่วนร่วม (Belonging and Love Needs) เป็นความต้องการที่จะให้สังคมยอมรับ (Social Needs) การได้มีสัมพันธภาพกับผู้อื่น การเป็นสมาชิกของกลุ่มของสังคม การมีส่วนร่วมในกิจกรรมต่างๆ มนุษย์มีความปรารถนาที่จะได้รับความรักและความเอาใจใส่จากบุคคลผู้ใกล้ชิดหรือผู้ที่รู้จักมักคุ้น ต้องการเป็นส่วนหนึ่งของสังคมที่ตนเป็นสมาชิกอยู่

4.) ความต้องการได้รับการยกย่องนับถือ (Esteem Needs) เป็นความต้องการอยากเด่น อยากได้รับการยอมรับ ได้รับเกียรติยศชื่อเสียงเห็นว่าตนเองมีความสำคัญ ต้องการมีสถานภาพ(Status) ที่เด่น

5.) ความต้องการความสำเร็จในชีวิต (Need of Self - Actualization) เป็นความต้องการขั้นสูงสุดของบุคคล ต้องการที่จะได้ใช้ความรู้ ความสามารถตามศักยภาพ (Potential) ที่มีอยู่เพื่อทำงานในสิ่งที่ตนปรารถนาหรือสิ่งที่ตนพอใจ ความต้องการในขั้นนี้มุ่งสนองตอบความต้องการทางด้านจิตใจมากกว่าด้านร่างกายเป็นการกระทำที่ต้องการสมใจตนเอง

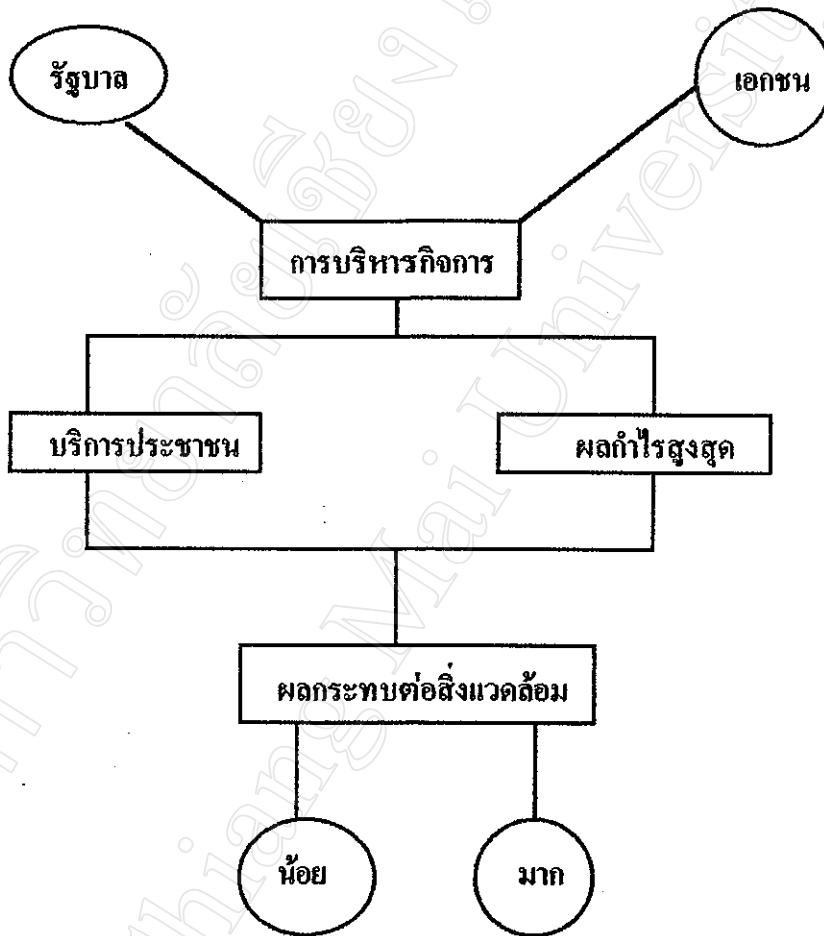
การทราบถึงลำดับขั้นความต้องการของบุคคล จะช่วยให้เราสามารถจุดใจผู้ที่เรากำลังเกี่ยวข้องด้วยได้อย่างเหมาะสม เพราะถ้าเราสามารถทราบได้ว่าคนใดที่เราติดต่อด้วยเขาเป็นคนอย่างไร และต้องการอะไร และเราสามารถสนองตอบให้แก่เขาได้ ย่อมจะได้รับความรัก ความไว้วางใจ ก่อให้เกิดมนุษยสัมพันธ์ที่ดีระหว่างกัน

สรุปแล้ว ความต้องการคือ ภาวะของความขาดแคลนหรือความบกพร่องของร่างกายและจิตใจ จึงทำให้มนุษย์มีความต้องการต่างๆ มากมาย ทั้งความต้องการด้านสรีระ ด้านสังคมหรือด้านจิตใจ มนุษย์มีความต้องการอยู่เสมอไม่มีที่สิ้นสุด เป็นความต้องการที่ให้ได้มาเพื่อการอยู่รอดและเพื่อการดำรงชีวิตที่สุขสบาย

ดังนั้น การจัดการและการฟื้นฟูทรัพยากรการท่องเที่ยวจะต้องกระทำอย่างมีเป้าหมายสอดคล้องกับหลักการ และทฤษฎีและแนวคิดที่เหมาะสม และคำนึงถึงสภาพที่แท้จริง รวมทั้งข้อจำกัดของสังคมที่แวดล้อมทรัพยากรการท่องเที่ยวเหล่านั้น การกำหนดแนวทางมาตรการ และแผนปฏิบัติการใดๆ จะต้องคำนึงถึงกรอบแนวคิดที่ได้กำหนดไว้ในเบื้องต้น เพราะมิฉะนั้นแล้ว การจัดการและการฟื้นฟูทรัพยากรการท่องเที่ยวจะดำเนินไปอย่างไรทิศทางและประสบความล้มเหลวในที่สุด และจากทฤษฎีดังกล่าว ผู้ศึกษานำมาใช้ในการศึกษาครั้งนี้ คือ

1.) แนวคิดเกี่ยวกับการพัฒนาอย่างยั่งยืน

2.) การมีส่วนร่วม และการยอมรับ ในการดำเนินกิจการของชุมชนท้องถิ่น เพราะความสำคัญของการพัฒนาอย่างยั่งยืน ต้องมีการยอมรับของชุมชนท้องถิ่นด้วย



แผนภูมิ 1 กรอบแนวความคิด

1.5.2 งานวิจัยที่เกี่ยวข้อง

จากผลการศึกษา ข้อมูลที่เกี่ยวข้องกับผลกระทบที่เกิดขึ้นจากการพัฒนาการท่องเที่ยว ได้มีงานวิจัยที่เกี่ยวข้องที่ใช้ในการศึกษาคือ

กาญจนา ถีสุงเนิน (2538) ได้ศึกษาถึง “พฤติกรรมการกินอาหารและศักยภาพในการเลือกชนิดอาหารของช้าง” พบว่า พฤติกรรมการกินอาหารของช้างมักจะใช้วงในการจัดเตรียมอาหารก่อนนำเข้าปาก ลักษณะการใช้วงจัดการกับอาหารแตกต่างกันไปขึ้นอยู่กับลักษณะของอาหารและประสบการณ์ของช้าง ดังนั้นประสบการณ์จึงเป็นส่วนหนึ่งของพฤติกรรมการกินอาหารของช้างได้ และช้างมักจะทดลองกินอาหาร โดยการชิมเพราะจมูกของช้างไม่สามารถบอกได้ว่าอาหารนั้นอร่อยหรือไม่สำหรับช้าง รวมถึงสถานที่ในการเลี้ยงช้างก็มีผลต่อพฤติกรรมการกินอาหารของช้างด้วยเช่นกัน ดังนั้น เมื่อช้างหิวจะแสดงพฤติกรรมในการเขย่าประตูเพื่อขออาหารจากผู้ดูแล จากการศึกษาทำให้รู้ว่า ช้างเป็นสัตว์แสนรู้ และมีนิสัยละเอียดอ่อนแม้กระทั่งการกินอาหาร

เสรี วงส์ไพจิตร (2534) ทำการศึกษาเรื่อง จุดหักเหของอุตสาหกรรมท่องเที่ยวชนวนให้เกิดขบวนการนิเวศวิทยาการเมือง จากการศึกษาวิจัยทำให้เห็นข้อเท็จจริงว่าปัญหา/ผลกระทบของอุตสาหกรรมท่องเที่ยวนั้นมีอยู่จริง แม้ประชาชนโดยทั่วไปจะมีทัศนคติที่ดีต่อการพัฒนาและการส่งเสริมการท่องเที่ยว แต่ก็ต้องระมัดระวังอนาคตด้วย เพราะปัจจุบัน ผลกระทบของอุตสาหกรรมท่องเที่ยวนั้นมีมากขึ้น และมีการต่อต้านการท่องเที่ยวปรากฏขึ้นต่อเนื่องตลอดเวลา ทางแก้ไขมี 2 ด้าน คือ

- 1.) ด้านปัญหา/ผลกระทบที่เกิดขึ้นจริง ต้องมีการปรับปรุงแก้ไขให้หมดไปโดยอาศัยการสร้างความสำเร็จระหว่างหน่วยงานต่างๆ ให้ตระหนักถึงความสำคัญของปัญหา ให้มีระบบการจัดการที่มีบูรณาภาพในการบริหารและการจัดการทรัพยากรทางการท่องเที่ยวใช้เทคนิคการประสานงานในรูปแบบต่างๆ จัดให้มีการปรับปรุงกฎหมายที่เกี่ยวข้องให้เหมาะสม มีการปรับบทบาทขององค์กรที่รับผิดชอบ มีการวางแผนแม่บทให้รัดกุม และมีการติดตามการปฏิบัติตามแผนที่ได้วางไว้
- 2.) ด้านของปัญหาที่เกี่ยวข้องเนื่องกับอุดมการณ์หรือแนวคิดต่อต้านการท่องเที่ยวนั้น ต้องอาศัยข้อเท็จจริง คือ การให้ความรู้รอบด้าน การประชาสัมพันธ์ การสัมมนา และในการพัฒนาที่เหมาะสมต้องถือเอาความสมดุลเป็นสิ่งสำคัญ เช่น การจำกัดจำนวนนักท่องเที่ยวตาม

ความสามารถในการรองรับของพื้นที่ที่เป็นแหล่งท่องเที่ยว (Carrying Capacity) ซึ่งเป็นแนวทางหนึ่งของการรักษาความสมดุลและรวมถึงการใช้ทรัพยากรอย่างสมดุลอีกด้วย

สันทัก เสริมศรี และคณะ (2529) ทำการศึกษาเรื่อง “ผลกระทบของการท่องเที่ยวต่อสังคมและวัฒนธรรม : กรณีศึกษาจังหวัดเชียงใหม่” ซึ่งผลการศึกษาพบว่า อิทธิพลของการท่องเที่ยวที่มีต่อการเปลี่ยนแปลงทางสังคมและวัฒนธรรมแบ่งได้เป็น 3 ระดับ ได้แก่

- 1.) อิทธิพลการท่องเที่ยวที่มีผลโดยตรงต่อสังคมและวัฒนธรรมในด้านการสร้างงาน การสร้างอาชีพ รายได้ ราคาสินค้า และการเปลี่ยนแปลงทางประเพณี
- 2.) อิทธิพลการท่องเที่ยวที่มีต่อสภาพสังคมและวัฒนธรรม ในฐานะที่เป็นปัจจัยร่วมกับอิทธิพลอื่นๆ คือ ความสัมพันธ์ทางสังคม มลภาวะ การย้ายถิ่น โสเภณี อาชญากรรม การใช้ภาษาพื้นเมือง กิจกรรมทางศาสนา การแต่งกาย การรับประทานอาหาร คนตรี และค่านิยม
- 3.) อิทธิพลการท่องเที่ยวเป็นตัวเร่งให้เกิดการเปลี่ยนแปลงอย่างรวดเร็วหรือเพิ่มมากขึ้น เช่น การมีโสเภณี อาชญากรรม ศิลปะการใช้ภาษาและค่านิยม

งานสถิติ กองสถิติและวิจัย การท่องเที่ยวแห่งประเทศไทย (2526) ได้ศึกษาวิจัยถึงผลกระทบของการท่องเที่ยวต่อประชาชนท้องถิ่นจังหวัดภูเก็ต พบว่า ผลกระทบของการท่องเที่ยวครัวเรือนในท้องถิ่นมีความเห็นค่อนข้างกำกวมระหว่างผลดีและผลเสียที่เกิดขึ้น แต่ถ้าหากจะพิจารณาในแง่ของข้าราชการ ผู้ประกอบการและลูกจ้างในจังหวัดภูเก็ต จะเห็นว่า ประชากรกลุ่มนี้เห็นว่าการท่องเที่ยวให้ผลกระทบค่อนข้างดีแก่จังหวัดภูเก็ต ประชาชนส่วนใหญ่มองเห็นคุณค่าของการท่องเที่ยวที่จะมีต่อท้องถิ่นของตน กรณี ชูคนแร่ ณ ชายหาดต่างๆ ซึ่งเป็นแหล่งแร่ดังกล่าว เหตุผลส่วนใหญ่ก็เป็นไปในรูปของการจัดผลประโยชน์ที่ประชาชนท้องถิ่นจะได้รับจากการท่องเที่ยว ซึ่งแสดงให้เห็นว่าประชาชนทุกกลุ่มยังมองเห็นคุณค่าของการท่องเที่ยว ที่จะมีส่วนต่อท้องถิ่นของตน

1.6 นิยามศัพท์

ความคิดเห็นของประชาชน หมายถึง ความคิดของเจ้าหน้าที่คูแลซ้าง ผู้บริหาร นักท่องเที่ยว ชาวบ้านชุมชนใกล้เคียง ต่อการจัดแสดงของช้าง

การจัดแสดงของช้าง หมายถึง การนำช้างแสดงถึงการทำงานในบริเวณหนึ่ง บริเวณใด เพื่อวัตถุประสงค์ในการดึงดูดนักท่องเที่ยว

การจัดการ หมายถึง การกระทำสิ่งหนึ่งให้เป็นระเบียบ ขั้นตอนที่เหมาะสม

การดำเนินการ หมายถึง การกระทำและการปฏิบัติ ในแนวทางที่เหมาะสม
 การพัฒนาอย่างยั่งยืน หมายถึง การพัฒนาที่คิดถึงปัจจุบัน และส่งผลไม่ให้เกิดร้อนต่อ
 คนในอนาคต รวมถึงการใช้ทรัพยากรให้เกิดประโยชน์สูงสุด คุ่มค่ามากที่สุด และเกิดผลเสียน้อยที่
 สุด

1.7 ขอบเขตการวิจัย

1.) พื้นที่ศึกษา คือ ศูนย์อนุรักษ์ช้างไทย อำเภอห้างฉัตร จังหวัดลำปาง ตัวแทนของหน่วย
 งานภาครัฐ และปางช้างแม่สา อำเภอแม่ริม จังหวัดเชียงใหม่ ตัวแทนของหน่วยงานภาคเอกชน
 โดยพื้นที่ทั้งสองบริเวณเป็นแหล่งท่องเที่ยวที่มีการฝึกการใช้ช้างทำงาน ในลักษณะต่างๆ แต่โดย
 ส่วนใหญ่เป็นการแสดงเพื่อบริการแก่นักท่องเที่ยว

2.) ขอบเขตเนื้อหา ในการศึกษาครั้งนี้มุ่งเน้น

- ความคิดเห็นของควาญช้างต่อการนำช้างมาแสดง
- ความคิดเห็นของควาญช้างต่อการนำช้างไปปล่อยไว้ในป่าเวลากลางคืน
- ความพึงพอใจของควาญช้างในการทำงาน ณ สถานที่ประกอบการอยู่
- ความคิดเห็นของควาญช้างต่อการทำงานของช้างกับการทำลายสิ่งแวดล้อม
- ความคิดเห็นของผู้บริหารเกี่ยวกับการจัดการภายในหน่วยงาน
- งบประมาณค่าใช้จ่ายเกี่ยวกับช้าง
- งบประมาณค่าใช้จ่ายเกี่ยวกับเจ้าหน้าที่ทุกคน (ภายในหน่วยงาน)
- ความคิดเห็นของผู้บริหารเรื่องช้างกับผลกระทบต่อสิ่งแวดล้อม
- ความคิดเห็นของนักท่องเที่ยวต่อบทบาทการทำงานของช้าง
- ความคิดเห็นของนักท่องเที่ยวเกี่ยวกับการทำงานของช้างกับผลกระทบต่อสิ่งแวดล้อม
- ความคิดเห็นของนักท่องเที่ยวต่อสภาพแวดล้อมของสถานที่ให้แสดงช้าง
- ความคิดเห็นของนักท่องเที่ยวเกี่ยวกับการจัดการของหน่วยงาน
- การมีส่วนเกี่ยวข้องของชาวบ้านชุมชนใกล้เคียงกับการแสดงของช้าง
- การมีส่วนเกี่ยวข้องของชาวบ้านชุมชนใกล้เคียงกับการมีรายได้จากการแสดงของช้าง
- ความคิดเห็นของชาวบ้านชุมชนใกล้เคียงต่อการได้รับประโยชน์จากการแสดงของช้าง
- ความคิดเห็นของชาวบ้านชุมชนใกล้เคียงเกี่ยวกับการทำลายสภาพแวดล้อม

3.) ขอบเขตประชากร ในการศึกษาคั้งนี้ มีกลุ่มประชากร 4 กลุ่ม ดังนี้

- 3.1 เจ้าหน้าที่ดูแลช่าง/ควาญช่าง
- 3.2 ผู้บริหาร
- 3.3 นักท่องเที่ยว
- 3.4 ชาวบ้านชุมชนใกล้เคียง

1.8 ระเบียบวิธีการวิจัย

1.8.1 ข้อมูลและแหล่งข้อมูล

ก.ข้อมูลปฐมภูมิ จากการศึกษาภาคสนาม (Field Study) โดยการสังเกต และใช้แบบสอบถามสัมภาษณ์ เก็บรวบรวมข้อมูลจาก 4 กลุ่มประชากร คือ ควาญช่าง ผู้บริหาร นักท่องเที่ยว และชาวบ้านชุมชนใกล้เคียง ในพื้นที่แหล่งท่องเที่ยวที่ได้กำหนดไว้ในขอบเขตการศึกษา ข้อมูลส่วนนี้ประกอบด้วย

- ข้อมูลพื้นฐานของประชากร ได้แก่ เพศ อายุ สถานภาพ การศึกษา จำนวนสมาชิกในครัวเรือน อาชีพ ระยะเวลาในการทำงาน และรายได้
- ข้อมูลด้านความคิดเห็นต่อการแสดงของช่างต่อผลกระทบต่อสิ่งแวดล้อม

การศึกษาคั้งนี้จึงเป็นศึกษาเชิงพรรณนา (Descriptive Study) เพื่อศึกษาถึงความแตกต่างของการจัดการทั้ง 2 หน่วยงาน ว่ามีการพัฒนาที่ยึดหลักในการดำเนินถึงสิ่งแวดล้อมหรือทำลายสิ่งแวดล้อม

ข.ข้อมูลทุติยภูมิ ศึกษาจากเอกสาร งานวิจัยที่เกี่ยวข้อง และแหล่งข้อมูล ได้แก่ ห้องสมุดโครงการร่วมมหาวิทยาลัยเชียงใหม่-โยนก ห้องสมุดมหาวิทยาลัยเชียงใหม่ ปางช้างแม่สา อำเภอแม่ริม จังหวัดเชียงใหม่ ศูนย์อนุรักษ์ช้างไทย อำเภอห้างฉัตร จังหวัดลำปาง เพื่อให้ทราบข้อมูลพื้นฐานทางสภาพภูมิศาสตร์ ภูมิประเทศ และสภาพสังคม วัฒนธรรมของชาวบ้านชุมชนใกล้เคียง

1.8.2 ประชากรและกลุ่มตัวอย่าง

ในการศึกษา ผู้ศึกษาได้แบ่งกลุ่มประชากรที่เป็นเป้าหมายในการศึกษาคั้งนี้ออกเป็น 4 กลุ่มประชากร โดยมีรายละเอียดคั้งนี้

กลุ่มที่ 1 เจ้าหน้าที่และผู้ดูแลข้าง

- ศูนย์อนุรักษ์ช้างไทย	จำนวน 36 คน
- ปางช้างแม่สา	จำนวน 60 คน
	รวม 96 คน

กลุ่มที่ 2 ผู้บริหาร

- ศูนย์อนุรักษ์ช้างไทย	จำนวน 3 คน
- ปางช้างแม่สา	จำนวน 3 คน
	รวม 6 คน

กลุ่มที่ 3 นักท่องเที่ยว

- ศูนย์อนุรักษ์ช้างไทย	จำนวน 50 คน
- ปางช้างแม่สา	จำนวน 50 คน
	รวม 100 คน

กลุ่มที่ 4 ชาวบ้านในชุมชนใกล้เคียง

- ศูนย์อนุรักษ์ช้างไทย	จำนวน 50 คน
- ปางช้างแม่สา	จำนวน 50 คน
	รวม 100 คน

- กลุ่มตัวอย่าง คือ การกำหนดกลุ่มตัวอย่างแทนการศึกษาจากประชากรทั้งหมด

กลุ่มตัวอย่าง	จำนวนกลุ่มตัวอย่าง
กลุ่มที่ 1 เจ้าหน้าที่และผู้ดูแลเรื่องช้าง	86
กลุ่มที่ 2 ผู้บริหาร	6
กลุ่มที่ 3 นักท่องเที่ยว	86
กลุ่มที่ 4 ชาวบ้านในชุมชนใกล้เคียง	100
รวม	278

ตารางที่ 1 จำนวนกลุ่มตัวอย่างที่ศึกษา

1.8.3 เครื่องมือที่ใช้ในการศึกษา คือ

แบบสอบถามสัมภาษณ์ที่สร้างขึ้น มีโครงสร้างรายละเอียดของคำถาม โดยแบบสอบถามมีองค์ประกอบดังนี้

ส่วนที่ 1 เป็นข้อมูลพื้นฐานของกลุ่มตัวอย่าง ได้แก่ เพศ อายุ สถานภาพ จำนวนคนในครอบครัว ระดับการศึกษา ลักษณะงานที่ทำ ระยะเวลาในการทำงาน เป็นต้น โดยที่ให้กลุ่มตัวอย่างทั้ง 4 กลุ่ม ทำเหมือนกันหมด

ส่วนที่ 2 เป็นข้อมูลเกี่ยวกับความคิดเห็นของกลุ่มตัวอย่างที่มีต่อการก่อตั้งของสถานที่ท่องเที่ยว ,ความคิดเห็นต่อการนำช้างมาแสดง ,ความคิดเห็นต่อการทำงานของช้างกับการทำลายสิ่งแวดล้อม ,สภาพแวดล้อมโดยรอบของหน่วยงาน ซึ่งมีความแตกต่างของข้อความในแต่ละกลุ่มตัวอย่าง จำนวน 20 ข้อของแต่ละชุดแบบสอบถาม ลักษณะของคำถามเป็นแบบประเมินค่า (Rating Scale) 5 ระดับ และ 3 ระดับ คือ

ประเภทที่ 1	ระดับ 5 หมายถึง มากที่สุด
	ระดับ 4 หมายถึง มาก
	ระดับ 3 หมายถึง ปานกลาง
	ระดับ 2 หมายถึง น้อย
	ระดับ 1 หมายถึง น้อยที่สุด

1.8.4 การวิเคราะห์ข้อมูล

ผู้วิจัยศึกษารวบรวมข้อมูลที่ได้ จากการใช้แบบสอบถามมาตรวจสอบข้อมูลลงรหัสและประมวลผล โดยใช้โปรแกรม SPSS for Windows แล้ววิเคราะห์ข้อมูล เพื่อนำเสนอข้อมูลทั้งในรูปแบบบรรยายและตารางความสัมพันธ์ต่างๆ ที่สอดคล้องกับวัตถุประสงค์ และสมมุติฐานการวิจัย

สถิติที่ใช้ในการวิเคราะห์ข้อมูล

ในการศึกษาได้ใช้สถิติ เพื่อประกอบการวิเคราะห์ดังนี้

ก.) ข้อมูลพื้นฐานด้านประชากร ได้แก่ เพศ อายุ สถานภาพ การศึกษา จำนวนสมาชิกในครัวเรือน อาชีพ ระยะเวลาในการทำงาน และรายได้ ข้อมูลเหล่านี้กำหนดเป็นกลุ่มชั้นใช้การวิเคราะห์โดยการหาค่าความถี่และค่าร้อยละ (Frequency and Percentage)

ข.) ข้อมูลความคิดเห็นของแต่ละกลุ่มตัวอย่าง ได้เสนอการวิเคราะห์ข้อมูล ดังนี้

- 1.) หาค่าเฉลี่ย (\bar{X}) และค่าส่วนเบี่ยงเบนมาตรฐาน (S.D.)
- 2.) เปรียบเทียบความคิดเห็น เกี่ยวกับการบริหารจัดการของภาครัฐบาลและภาคเอกชน และเปรียบเทียบการฟื้นฟูการทำงาน ของช่างจากภาครัฐบาลและภาคเอกชน ตามสมมุติฐานการศึกษา ใช้การวิเคราะห์ทดสอบค่าที (t-test)

การแปลความหมายของค่าเฉลี่ยที่ได้จากการวิเคราะห์ข้อมูลดังนี้

ค่าเฉลี่ยตั้งแต่ 4.51 ขึ้นไป หมายความว่า เห็นด้วยอย่างยิ่ง

ค่าเฉลี่ยตั้งแต่ 3.51 - 4.50 หมายความว่า เห็นด้วย

ค่าเฉลี่ยตั้งแต่ 2.51 - 3.50 หมายความว่า ไม่แน่ใจ

ค่าเฉลี่ยตั้งแต่ 1.51 - 2.50 หมายความว่า ไม่เห็นด้วย

ค่าเฉลี่ยตั้งแต่ 1.50 ลงไป หมายความว่า ไม่เห็นด้วยอย่างยิ่ง