

มหาวิทยาลัยเชียงใหม่
Chiang Mai University

ภาคผนวก ก

แบบสัมภาษณ์

การมีส่วนร่วมของประชาชนในการจัดการป้องกันและควบคุมไฟฟ้าในพื้นที่ป่าสงวนแห่งชาติ
กรมศึกษา ตำบลอ่างทอง อำเภอเชียงคำ จังหวัดพะเยา

วัน เดือน ปี ที่สอบถาม.....

หมู่ที่.....ตำบลอ่างทอง อำเภอเชียงคำ จังหวัดพะเยา

ส่วนที่ 1 ข้อมูลทั่วไปเกี่ยวกับลักษณะส่วนบุคคล สังคม เศรษฐกิจและอาชีพของผู้ให้ข้อมูล
คำแนะนำ ผู้ให้สัมภาษณ์ กรุณาทำเครื่องหมาย / ลงใน () หน้าข้อความที่เป็นจริง หรือ
เติมข้อความในช่องว่างที่กำหนดให้

1. เพศ

() หญิง () ชาย

2. ปัจจุบันท่านมีอายุ (นับถึงปี พ.ศ. 2541).....ปี

3. ท่านได้รับการศึกษาสูงสุดในระดับใด

() ต่ำกว่าชั้นประถมศึกษาปีที่ 4

() ชั้นประถมศึกษาปีที่ 4 ถึง 6

() มัธยมศึกษาปีที่ 1 - 3

() มัธยมศึกษาปีที่ 4 - 6 หรืออาชีวศึกษา

() อนุปริญญา หรือ เทียบเท่า

() ปริญญาตรี หรือสูงกว่า

4. ท่านประกอบอาชีพอะไร

() เกษตรกรรม

() ค้าขาย

() รับราชการ

() รับจ้าง

() อื่น ๆ (โปรดระบุ).....

อาชีพรอง (ตอบได้มากกว่า 1 ประเภท)

() เกษตรกรรม

() รับจ้าง

() เก็บหาของป่า

() ล่าสัตว์ในฤดูแล้ง

() อื่น ๆ (โปรดระบุ).....

ส่วนที่ 2 การวัดระดับความรู้ความเข้าใจเกี่ยวกับไฟฟ้า
คำชี้แจง โปรดเลือกตอบข้อที่ถูกที่สุดเพียงข้อเดียว

1. ไฟฟ้า หมายถึงข้อใด
 - ก. ไฟที่เกิดจากธรรมชาติ
 - ข. ไฟที่เกิดจากการกระทำของมนุษย์
 - ค. ไฟที่เกิดจากอุบัติเหตุ
 - ง. ไฟที่เกิดจากสาเหตุใดก็ตาม แล้วถูกถามไปไหม้ในป่าโดยปราศจากการควบคุม
2. โดยทั่วไป ไฟฟ้าสามารถจำแนกได้ตามลักษณะของเชื้อเพลิงที่ถูกเผาไหม้ได้กี่ชนิด อะไรบ้าง
 - ก. 2 ชนิด คือ ไฟได้ดิน ไฟผิวดิน
 - ข. 2 ชนิด คือ ไฟใต้ดิน ไฟบนดิน
 - ค. 3 ชนิด คือ ไฟใต้ดิน ไฟผิวดิน ไฟเรือนยอด
 - ง. 3 ชนิด คือ ไฟใต้ดิน ไฟบนดิน ไฟเรือนยอด
3. ข้อใดคือองค์ประกอบของไฟฟ้า
 - ก. เชื้อเพลิง ออกซิเจน น้ำ
 - ข. เชื้อเพลิง ออกซิเจน ความร้อน
 - ค. เชื้อเพลิง คาร์บอนไดออกไซด์ ไฟ
 - ง. เชื้อเพลิง คาร์บอนไดออกไซด์ ความแห้งแล้ง
4. เมื่อเกิดไฟป่าจะทำให้เกิดผลเสียหลายต่อสิ่งแวดล้อมอย่างไรบ้าง
 - ก. ไฟป่าทำให้สูญเสียความหลากหลายทางชีวภาพ
 - ข. ไฟป่าจะเผาดินทำให้ดินขาดความอุดมสมบูรณ์และเกิดความแห้งแล้ง
 - ค. ไฟป่าจะทำอันตรายต่อสัตว์ป่าและสิ่งมีชีวิตเล็ก ๆ
 - ง. ถูกทุกข้อ
5. สาเหตุที่ทำให้เกิดไฟไหม้ป่ามากที่สุดเกิดจากการกระทำของอะไร
 - ก. มนุษย์
 - ข. ไฟฟ้า
 - ค. กิ่งไม้เสียดสีกัน
 - ง. ภูเขาไฟระเบิด
6. ปัญหาไฟป่าเป็นปัญหาจิตวิทยาสังคม เป็นปัญหาที่เกิดจากความประมาทเลินเล่อ ความรู้เท่าไม่ถึงการณ์ การขาดความรับผิดชอบ หรือต้องการถั่นแถ้งผู้อื่น ดังนั้นท่านคิดว่าวิธีการแก้ไขปัญหาไฟป่าควรดำเนินการอย่างไร
 - ก. ให้ความรู้แก่ประชาชน
 - ข. ประชาสัมพันธ์ให้ประชาชนทราบถึงผลเสียหากเกิดการเกิดไฟป่า
 - ค. สร้างทัศนคติและปลูกจิตสำนึกที่ถูกต้อง
 - ง. ทั้ง ก ข และ ค รวมกัน

ส่วนที่ 3 การมีส่วนร่วมของประชาชนในการจัดการป้องกันและควบคุมไฟฟ้า
คำชี้แจง โปรดพิจารณาข้อความในแต่ละข้อ และทำเครื่องหมาย / ลงในช่องตรงกับ
การกระทำของท่านมากที่สุด

ที่	ข้อความ	ระดับการมีส่วนร่วม			
		มาก	ปานกลาง	น้อย	ไม่ร่วม
	การร่วมวางแผนดำเนินงานด้านการจัดการป้องกันและควบคุมไฟฟ้า				
1	ร่วมในการคิดค้นกิจกรรมและวิธีป้องกันและควบคุม ไฟฟ้า	()	()	()	()
2	ร่วมตัดสินใจในการกำหนดกิจกรรม	()	()	()	()
3	ร่วมประชุมเพื่อกำหนดวางแผน	()	()	()	()
	การร่วมกันตรวจเฟ้าระวังไฟฟ้า				
4	ท่าน ได้อาสาสมัครเข้าตรวจเฟ้ไฟฟ้าในฤดูแล้ง	()	()	()	()
5	ท่าน ได้ร่วมตั้งเวรยามตรวจไฟฟ้า	()	()	()	()
6	ท่าน ได้ร่วมอยู่เวรยามตรวจไฟฟ้า	()	()	()	()
	การมีส่วนร่วมในการจัดการป้องกันและควบคุมไฟฟ้า				
7	ร่วมสละแรงงานในการดับไฟฟ้า	()	()	()	()
8	ร่วมสละทรัพย์สินส่วนตัวเพื่อใช้ในการดับไฟฟ้า	()	()	()	()
9	ร่วมชักชวนเพื่อนบ้านให้เข้าร่วมดำเนินการดับไฟฟ้า	()	()	()	()
10	ร่วมกันทำแนวกันไฟฤดูแล้ง	()	()	()	()
11	ร่วมให้ข้อเสนอแนะในการปฏิบัติงาน	()	()	()	()
12	ร่วมแก้ไขปัญหาที่เกิดขึ้น	()	()	()	()
	คะแนนรวม				

ส่วนที่ 4

- 1) ข้อเสนอแนะของท่านในการช่วยกันป้องกันไฟฟ้าควรดำเนินการ ดังนี้.....

- 2) การแก้ปัญหาชาวบ้านที่ไม่ยอมให้ความร่วมมือ ควรแก้ไขอย่างไร.....

- 3) ความคิดเห็นของท่านเรื่อง “คนอยู่ร่วมกับป่า” จะมีปัญหาเรื่องไฟฟ้าตามมาหรือไม่

- 4) เจ้าหน้าที่ของรัฐ (เจ้าหน้าที่ป่าไม้ / อุทยาน) ควรจะปฏิบัติอย่างไร ในเรื่อง
 - ก) การป้องกันไฟฟ้า.....

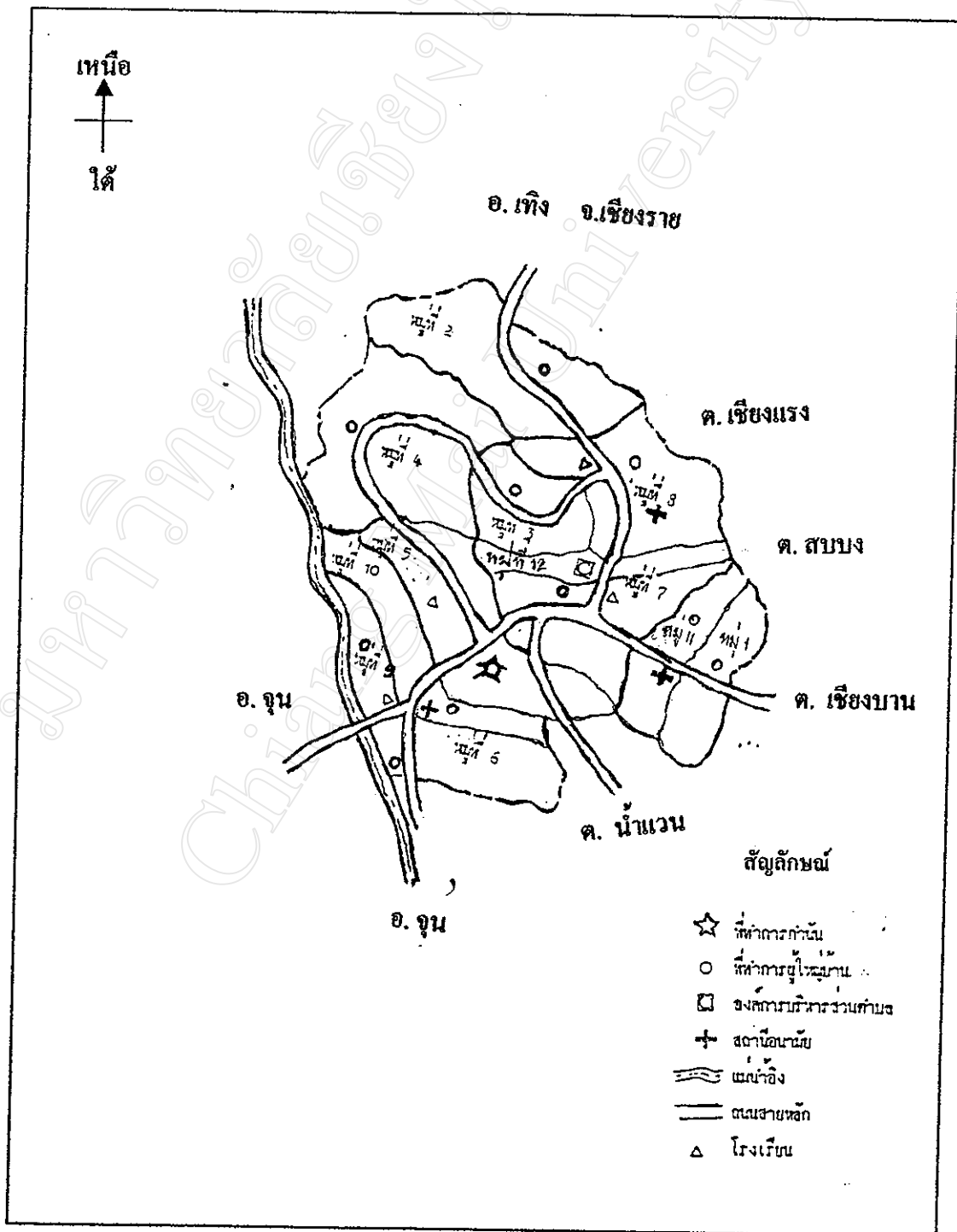
 - ข) การสร้างแนวร่วมจากมวลชนในท้องถิ่นจำเป็นหรือไม่.....

- 5) ข้อเสนอแนะอื่น ๆ

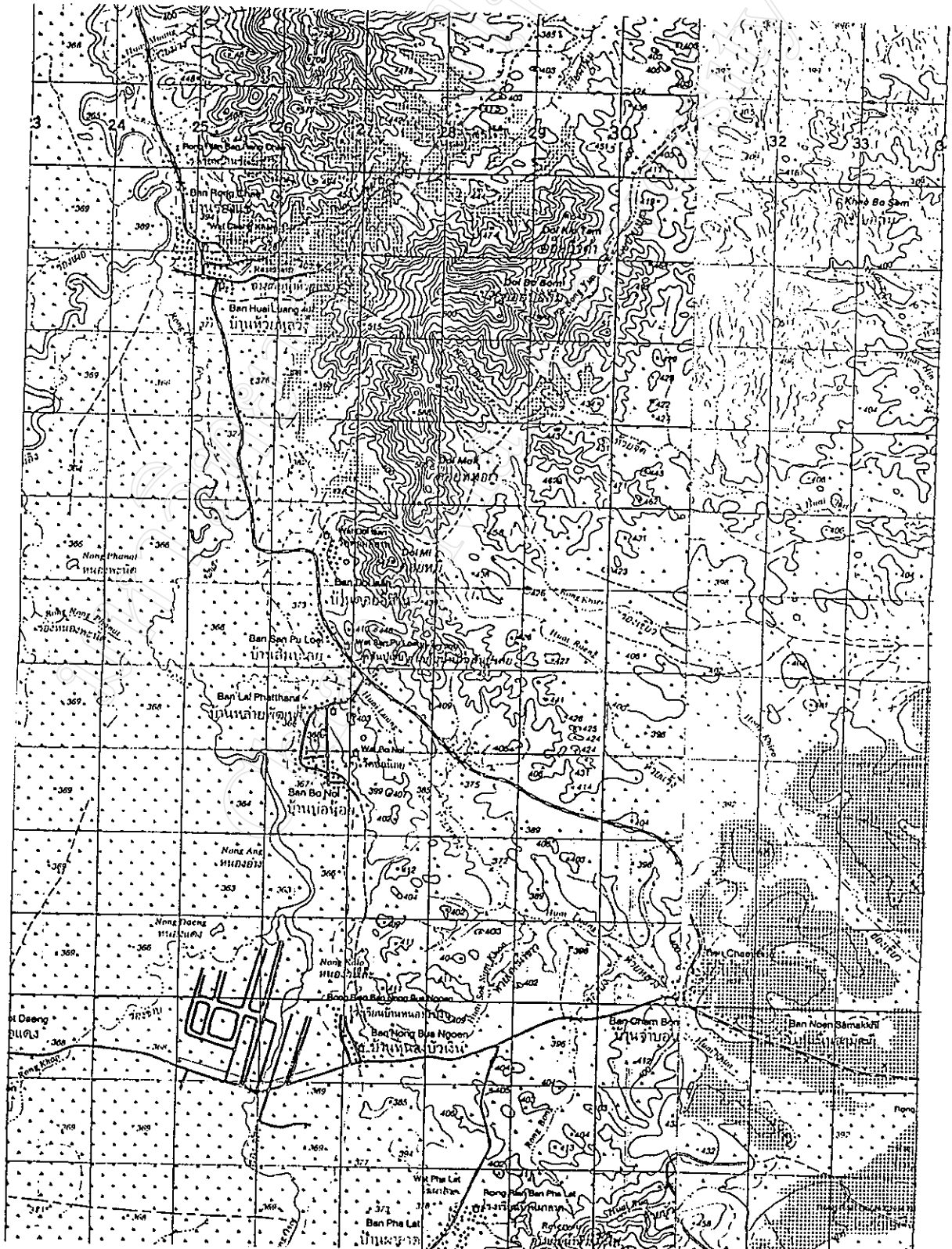
มหาวิทยาลัยเชียงใหม่
Chiang Mai University

ภาคผนวก ข

แผนที่สังเขป พื้นที่ศึกษา ตำบลอ่างทอง



แผนที่แสดงพื้นที่ศึกษา ตำบลอ่างทอง



กฎกระทรวง
ฉบับที่ 1005 (พ.ศ. 2526)
ออกตามความในพระราชบัญญัติป่าสงวนแห่งชาติ
พ.ศ. 2507

อาศัยอำนาจตามความในมาตรา 5 และมาตรา 6 แห่งพระราชบัญญัติป่าสงวนแห่งชาติ พ.ศ. 2507 รัฐมนตรีว่าการกระทรวงเกษตรและสหกรณ์ออกกฎกระทรวงไว้ดังต่อไปนี้
 ในป่าดอยบ่อส้มและป่าดอยโป่งนก ในท้องที่ตำบลเชิงแรง และตำบลน้ำแวน อำเภอเชียงคำ จังหวัดพะเยา ภายในแนวเขตตามแผนที่ท้ายกฎกระทรวงนี้ เป็นป่าสงวนแห่งชาติ

ให้ไว้ ณ วันที่ 18 พฤษภาคม พ.ศ. 2526

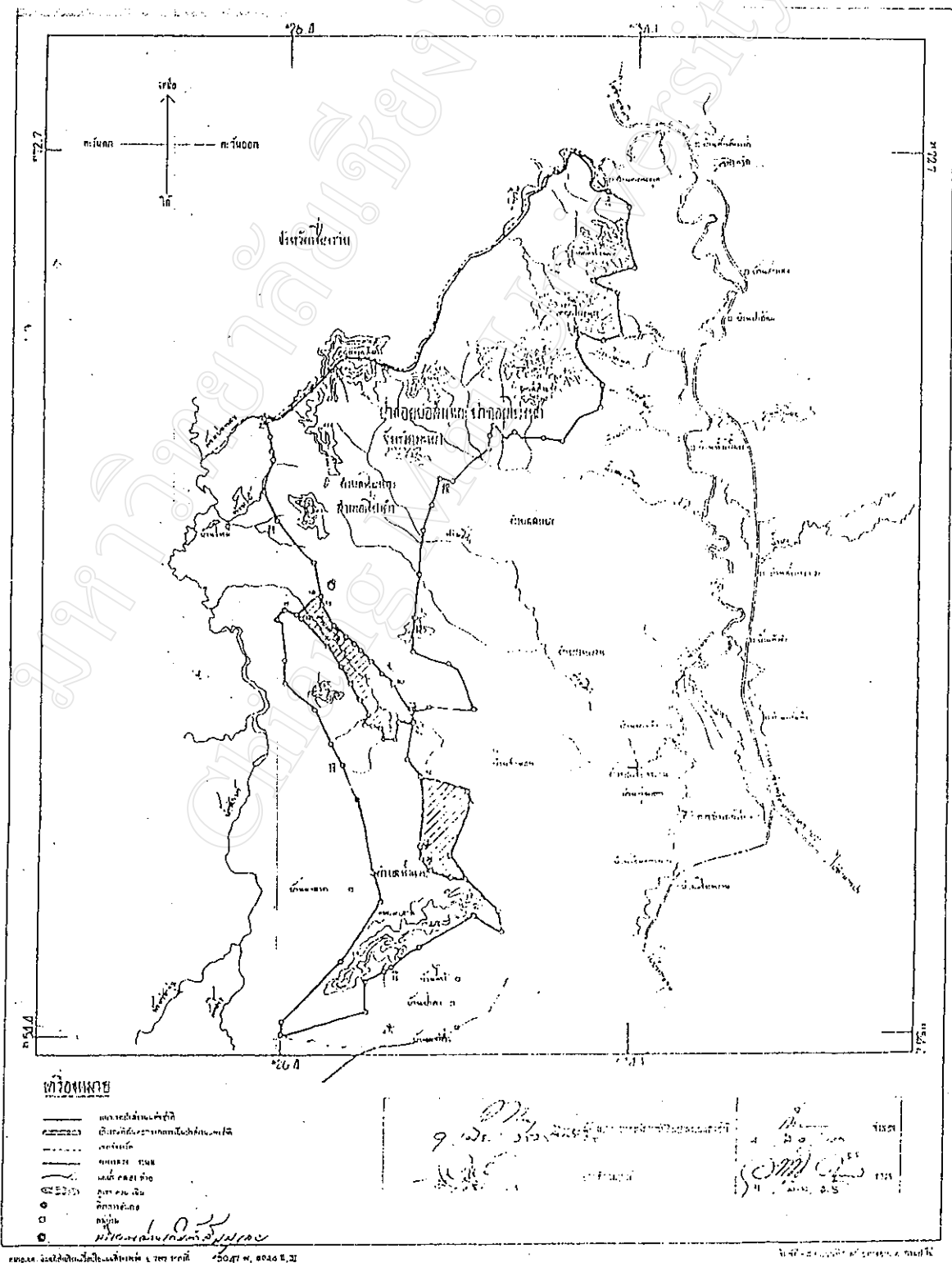
ณรงค์ วงศ์วรรณ

(นายณรงค์ วงศ์วรรณ)

รัฐมนตรีว่าการกระทรวงเกษตรและสหกรณ์

หมายเหตุ :- เหตุผลในการประกาศใช้กฎกระทรวงฉบับนี้ คือ เนื่องจากป่าดอยบ่อส้มและป่าดอยโป่งนก ในท้องที่ตำบลเชิงแรง และตำบลน้ำแวน อำเภอเชียงคำ จังหวัดพะเยา เนื้อที่ประมาณ 28,125 ไร่ มีไม้สัก ไม้ประดู่ ไม้มะค่าโมง ไม้เต็ง ไม้รัง ไม้พลวง และไม้ชนิดอื่นที่มีค่าจำนวนมากและมีของป่ากับทรัพยากรธรรมชาติอื่นด้วย สมควรกำหนดให้เป็นป่าสงวนแห่งชาติ เพื่อรักษาสภาพป่า ไม้ของป่า และทรัพยากรธรรมชาติอื่นไว้ จึงจำเป็นต้องออกกฎกระทรวงนี้

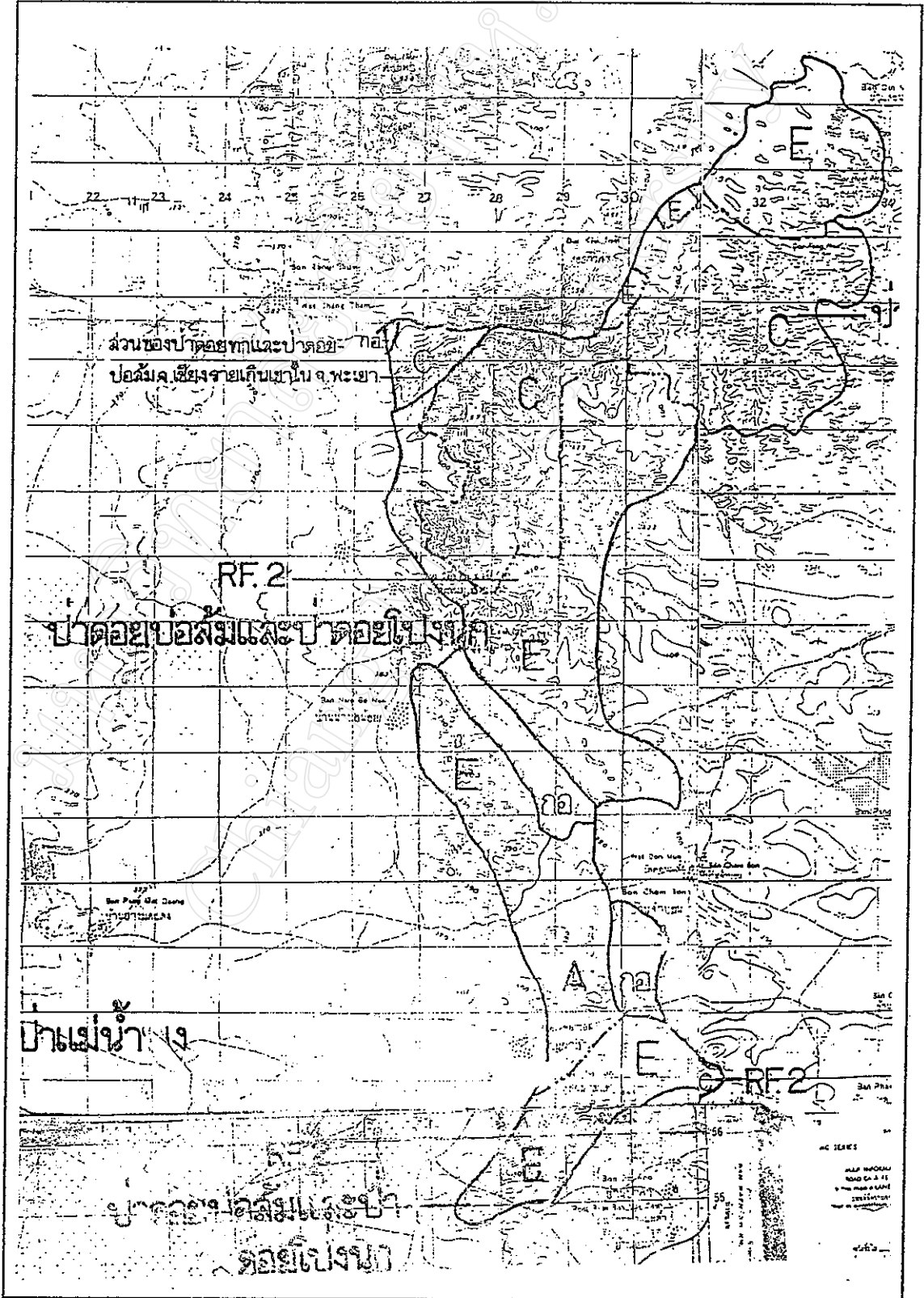
แผนที่ท้ายกฎกระทรวง
ฉบับที่ 1005 (พ.ศ. 2526)
ออกตามความในพระราชบัญญัติป่าสงวนแห่งชาติ 2526
เนื้อที่ประมาณ 28,125 ไร่



มหาวิทยาลัยเชียงใหม่
Chiang Mai University

ภาคผนวก ค

แผนที่ป่าสงวนแห่งชาติป่าดอยป่อล้ม
และป่าดอยโป่งนก





ประกาศจังหวัดพะเยา

เรื่อง ขอความร่วมมือในการป้องกันไฟฟ้า และห้ามแฉ้วางป่า

ด้วยปรากฏว่าในช่วงฤดูแล้งของทุกปี จะมีการแฉ้วางป่า และเกิดไฟฟ้าอยู่เป็นประจำ หากมีการแฉ้วางป่า และเกิดไฟฟ้าขึ้นแล้ว จะก่อความเสียหายให้แก่ต้นไม้ทั้งกล้าไม้ขนาดเล็ก และต้นไม้ใหญ่ สัตว์ป่าไม่มีที่อยู่อาศัย สภาพพื้นดินขาดสิ่งปกคลุม หากฝนตกหนักจะเกิดการพังทลายของหน้าดินทำให้ลำห้วย ลำธาร ต้นไม้ยืนต้น อาจเกิดน้ำท่วมอย่างฉับพลัน เกิดผลเสียหายคิดตามมาอย่างประเมินค่ามิได้ หากเกิดไฟฟ้าทุกพื้นที่ ทำให้อากาศเป็นพิษ สร้างความเสียหายแก่สภาพแวดล้อม และระบบนิเวศวิทยาโดยรวม

สาเหตุการแฉ้วางป่าและการเกิดไฟป่านั้น ส่วนใหญ่เกิดจากการกระทำของมนุษย์ ทั้งโดยเจตนา ไม่เจตนา ความประมาท และความรู้เท่าไม่ถึงการณ์ ปัญหาการแฉ้วางป่า และการเกิดไฟฟ้า เป็นเรื่องที่สามารถป้องกันไม่ให้เกิดขึ้นได้ ดังนั้น จังหวัดจึงขอความร่วมมือมายังทุกท่าน ห้ามแฉ้วางป่าและโปรดช่วยกันป้องกันไฟฟ้า ดังนี้

1. ให้งดเว้นการแฉ้วางป่า และการจุดไฟเผาป่าโดยเด็ดขาด เพราะการแฉ้วางป่า และการทำให้เกิดไฟไหม้ป่าเป็นการกระทำผิดกฎหมาย ตามพระราชบัญญัติป่าไม้ พ.ศ. 2484 พระราชบัญญัติป่าสงวนแห่งชาติ พ.ศ. 2507 พระราชบัญญัติอุทยานแห่งชาติ พ.ศ. 2504 และพระราชบัญญัติสงวนและคุ้มครองสัตว์ป่า พ.ศ. 2535 หากฝ่าฝืนระวางโทษจำคุกตั้งแต่ 2 ปี ถึง 15 ปี และปรับตั้งแต่ 20,000 บาท ถึง 150,000 บาท
 2. ในกรณีที่มีความจำเป็นต้องจุดไปเผาเศษวัชพืชในพื้นที่เกษตรกรรม ที่อยู่ใกล้เคียงพื้นที่ป่าธรรมชาติ ต้องจัดทำแนวกันไฟล้อมรอบพื้นที่เป็นแปลง ๆ ไป และควบคุมดูแลป้องกันไฟฟ้าอย่างใกล้ชิด
 3. บริเวณสองข้างทาง ทางหลวงแผ่นดินทุกสายในท้องที่จังหวัดพะเยา ห้ามจุดไปเผาโดยเด็ดขาด ไม่ว่ากรณีใด ๆ ทั้งสิ้น
 4. หากพบเห็นการแฉ้วางป่า และไฟป่าเกิดขึ้นที่ใด โปรดแจ้งสำนักงานป่าไม้จังหวัดพะเยา หมายเลขโทรศัพท์ 054-431639 เพื่อดำเนินการและประสานงานกับเจ้าหน้าที่ให้เข้าไปดำเนินการระงับดับไฟฟ้า และควบคุมไฟป่ามิให้แผ่ขยายทำลายพื้นที่ป่า และทรัพยากรธรรมชาติอื่น ๆ
- จึงประกาศให้ทราบโดยทั่วกัน

ประกาศ ณ วันที่ 25 พฤศจิกายน พ.ศ. 2541

(นายกำพล วรพิทยุต)

ผู้ว่าราชการจังหวัดพะเยา

ประวัติผู้เขียน

ชื่อ - สกุล	นายสมเกียรติ ถาคืบ
วัน เดือน ปีเกิด	22 สิงหาคม 2509
สถานที่เกิด	อำเภอเชียงคำ จังหวัดพะเยา
ประวัติการศึกษา	มัธยมศึกษาตอนปลาย โรงเรียนเชียงคำวิทยาคม จังหวัดพะเยา พ.ศ. 2528 ประกาศนียบัตรวิชาการป่าไม้ โรงเรียนป่าไม้ จังหวัดพะเยา พ.ศ. 2530 รุ่นที่ 29 ปริญญาตรี วิทยาศาสตร์บัณฑิต (ส่งเสริมและสื่อสารการเกษตร) วิทยาลัยครูเชียงราย จังหวัดเชียงราย พ.ศ. 2533
ประวัติการทำงาน	ดำรงตำแหน่งเจ้าพนักงานป่าไม้ 2 สำนักงานป่าไม้เขตเชียงราย พ.ศ. 2530 ดำรงตำแหน่ง เจ้าพนักงานป่าไม้ 3 สำนักงานป่าไม้จังหวัดพะเยา พ.ศ. 2533 ดำรงตำแหน่งเจ้าพนักงานป่าไม้ 4 สำนักงานป่าไม้ จังหวัดพะเยา พ.ศ. 2535 ดำรงตำแหน่งเจ้าพนักงานป่าไม้ 5 สำนักงานป่าไม้ จังหวัดพะเยา พ.ศ. 2539