

มหาวิทยาลัยเชียงใหม่
Chiang Mai University

ภาคผนวก ก
ภูมิเวศเมืองเชียงใหม่

ภาคผนวก ก ภูมิเวศเมืองเชียงใหม่

1. สภาพภูมิศาสตร์

เมืองเชียงใหม่ตั้งอยู่กลางพื้นที่แถบภูเขาสูงพวยพในบริเวณที่ราบลุ่มแม่น้ำปิง โดยตั้งอยู่ในหุบเขาขนาดใหญ่เชิงดอยสุเทพ ระดับพื้นที่ของตัวเมืองอยู่ค่อนข้างสูง คือในระดับประมาณ 300 เมตรเหนือระดับน้ำทะเลปานกลาง(รทก.) มีดอยสุเทพซึ่งปัจจุบันเป็นอุทยานแห่งชาติดอยสุเทพ - ปุยอยู่ทางด้านทิศตะวันตก ยอดดอยสุเทพเป็นจุดสูงสุดมีระดับความสูงประมาณ 1,578 เมตรเหนือระดับน้ำทะเลปานกลาง พื้นที่ของตัวเมืองมีความลาดชันเฉลี่ยประมาณ 0.1 เปอร์เซ็นต์ ภายในตัวเมืองลาดชันจากด้านตะวันตกเฉียงเหนือ (ระดับ + 316 เมตร) สู่ออกเฉียงใต้ (ระดับ + 309 เมตร)

ทิศเหนือติดต่อเขตอำเภอแมริมและอำเภอสันทราย

ทิศตะวันออกติดต่อเขตอำเภอสันทรายและสันกำแพง

ทิศใต้ติดต่อเขตอำเภอสารภีและอำเภอหางดง

ทิศตะวันตกติดต่อเขตอำเภอหางดงและอำเภอสะเมิง

2. ธรณีสัณฐาน

พื้นที่ของตัวเมืองเชียงใหม่ตั้งอยู่ในเขตที่มีความเสี่ยงภัยจากการเกิดแผ่นดินไหวในระดับความรุนแรงปานกลาง ในด้านธรณีวิทยาการที่ลักษณะภูมิประเทศของภาคเหนือเป็นเขาสูง (High - land) ซึ่งเกิดจากการบีบอัดของชั้นหินอย่างรุนแรง การโค้งงอ (Fold) ของชั้นหินทำให้มีการผลัดดันให้ชั้นหินฉีกขาดเกิดชั้นเหลี่ยมที่เรียกว่า " Fault " การโค้งงอและการเกิดชั้นเหลี่ยมทำให้เกิดแอ่ง (Structural Basin) ขนาดใหญ่หลายหย่อม เช่นที่เชียงใหม่ และเชียงใหม่ มีรอยเลื่อนของชั้นหินเปลือกโลกอยู่ใกล้ตัวเมือง คือรอยเลื่อนแม่ทาซึ่งเป็นรอยเลื่อนรูปครึ่งวงกลมโค้งจากอำเภอบ้านโฮ่ง - แม่ทา จังหวัดลำพูน ไปยังอำเภอสันกำแพง - ดอยสะเก็ด จากนั้นเปลี่ยนแนวเป็นเหนือ - ใต้ ขึ้นไปยังอำเภอพร้าวและอำเภอฝาง

สภาพทางภูมิศาสตร์ของตัวเมืองเชียงใหม่เป็นหุบเขาค่ายแอ่งกะทะขนาดใหญ่ มีแม่น้ำปิงซึ่งมีระดับความสูงประมาณ 300 เมตรเหนือระดับน้ำทะเลปานกลาง(รทก.)ไหลผ่านสภาพพื้นที่จัดเป็นที่ราบลุ่มมีการทับถมของดินทรายหรือโคลนที่พัดพามากับสายน้ำ หรือที่เรียก

ในทางธรณีวิทยาว่า "Alluvian Plain" ด้านตะวันตกของตัวเมืองเชียงใหม่ถูกโอบล้อมด้วยแนวเทือก ดอยสุเทพ - นุ่ย ซึ่งเกิดจากการโก่งตัวของเปลือกโลกในยุค Palaeozoic จัดเป็นแนวเทือกเขาที่ ทอดยาวลงมาจากเทือกเขาหิมาลัย

ด้านตะวันออกของตัวเมืองเชียงใหม่มีดอยสันยายและดอยผีปันน้ำ(ดอยนางแก้ว) ในแนวทิวเขาผีปันน้ำ ซึ่งเป็นภูเขาหินเซตแดนระหว่างอำเภอพร้าว อำเภอดอยสะเก็ด จังหวัด เชียงใหม่ กับอำเภอเวียงป่าเป้า จังหวัดเชียงรายโอบล้อมอยู่

ทิวเขาผีปันน้ำทอดเป็นแนวเหนือ - ใต้ มีความยาวประมาณ 412 กิโลเมตร สูง ประมาณ 1,848 เมตร อยู่ในพื้นที่จังหวัดเชียงใหม่ เชียงราย ลำปาง และน่าน แม่น้ำที่เกิดจาก ทิวเขาลูกนี้มีการแบ่งออกเป็นสองทาง คือทางหนึ่งไหลลงสู่แม่น้ำลาว จังหวัดเชียงราย ไปสู่อ่าง แม้โขง อีกทางไหลลงแม่น้ำปิงไปสู่อ่างเจ้าพระยา โดยมีแม่น้ำปิง วัง ยม และน่าน ไหลไป รวมกันเป็นแม่น้ำเจ้าพระยาหล่อเลี้ยงที่ราบลุ่มเจ้าพระยาใหญ่

แนวทิวเขาผีปันน้ำด้านนี้มีเทือกเขาสลับซับซ้อนทอดลงมาจากตัวเมืองเชียงรายได้สู่อ่าง ดอยนางแก้ว ดอยผาจำเริญ แล้วหักลงไปทางด้านทิศใต้สู่อ่างดอยขุนตาล ผ่านดอยดินแดนและดอย พินมัวไปทางตะวันออกจนกระทั่งสุดทิวเขาที่ อ.สามเงา จ.ตาก

3. แหล่งน้ำและการระบายน้ำ

ลำน้ำสายสำคัญของเมืองเชียงใหม่คือแม่น้ำปิง ไหลผ่านตัวเมืองทางทิศตะวันออก สองฟากฝั่งเป็นที่ราบลุ่มริมฝั่งแม่น้ำทอดขนานไปในแนวเหนือ - ใต้ นอกจากนี้ยังมีคลองแม่ข่า ไหลผ่านตัวเมือง และมีแม่น้ำลำธารสายเล็ก ๆ มีน้ำตลอดปีอีกหลายสายไหลจากเทือกเขาดอย สุเทพลงมาหล่อเลี้ยงตัวเมืองและบริเวณรอบ ๆ เช่น แม่น้ำห้วยแก้ว แม่น้ำข้างเคียน แม่น้ำท่า ข้าง ฯลฯ

แม่น้ำเหล่านี้ล้วนไหลลงสู่แม่น้ำปิง ลำน้ำบางสายมีการสร้างอ่างเก็บน้ำ แล้วใช้ความ ต่างระดับระบายน้ำลงมาใช้ เช่น อ่างเก็บน้ำของกรมป่าไม้บริเวณสุดถนนสุเทพ อ่างเก็บน้ำ บริเวณวัดคูโองค์ อ่างเก็บน้ำในบริเวณสนามบิน อ่างเก็บน้ำห้วยตึงเฒ่าในเขตพื้นที่ของทหาร หน่วยกองพันพัฒนา

สำหรับน้ำห้วยแก้วมีการสร้างอ่างเก็บน้ำกั้นสายน้ำในบริเวณเชิงเขา แล้วจัดทำระบบ ประปาแจกจ่ายน้ำภายในมหาวิทยาลัยเชียงใหม่ สายน้ำที่ระบายออกมาบางช่วงถูกกั้นจนเหลือ แนวแคบ ๆ และในบางช่วงถูกทับด้วยอาคารหรือถนน มีการทำท่อระบายน้ำแทนไว้ ทำให้การ

ระบายน้ำไม่สะดวก ส่วนน้ำข้างเคียนมีการกันและจัดทำระบบประปาภูเขาแจกจ่ายในพื้นที่
สุขาภิบาลข้างเขื่อน และหน่วยงานทหารในพื้นที่อำเภอแมริม

พื้นที่ในเขตเทศบาลนครเชียงใหม่มีปริมาณน้ำเสีย 72,217 ลบ.ม./วัน BOD Loading
7,222 กก./วัน มีขนาดพื้นที่บำบัด 361 ไร่ มีท่อระบายน้ำฝนและน้ำทิ้งรวมกันอยู่ในถนนสายหลัก
ทุกสาย ในพื้นที่หนาแน่นส่วนมากจะมีท่อระบายน้ำทั้งสองฝั่งถนน แต่ว่าในถนนสายรองไม่มี
ท่อระบายน้ำเลย (คณะสังคมศาสตร์, 2539) น้ำเสียเหล่านี้ไหลลงสู่คูเมือง ถ้าคูไหนเหมืองริน
และคลองแม่ข่า ที่ไหลล้อมผ่านตัวเมืองตามแนวกำแพงดินด้านแจ้งศรีภูมิทางตะวันออก ลงไป
ทางใต้ล้อมไปทางด้านตะวันตก บรรจบตรงมุมเมืองแจ้งกุเอื้องด้านตะวันตกเฉียงใต้ แล้วไหล
ลงสู่แม่น้ำปิงทางตะวันตก

การระบายน้ำในตัวเมืองใช้ลักษณะความลาดเทของพื้นที่เชิงดอยสุเทพให้เป็น
ประโยชน์ บริเวณเชิงดอยสุเทพน้ำจะระบายลงสู่คลองชลประทาน ซึ่งทอดตัวเป็นแนวขนาน
เหนือ - ใต้ ส่วนพื้นที่ถัดจากคลองชลประทานลงมา น้ำไหลจากตัวเมืองซึ่งมีระดับความสูงมาก
กว่าลงไปยังคูเมืองที่ใช้เป็นคลองหลักรับน้ำจากเชิงดอยและจากภายในเมือง โดยมีระดับสูงสุด
บริเวณคูเมืองด้านแจ้งหัวรินทางตะวันออกเฉียงเหนือ ไหลไปตามคูเมืองด้านตะวันออกและได้
ไประบายออกที่มุมเมืองด้านแจ้งชะต้ำทางตะวันออกเฉียงใต้ และมุมเมืองที่แจ้งศรีภูมิทางตะวัน
ออกเฉียงเหนือ โดยในคูเมืองมีฝายน้ำล้นเป็นระยะ ๆ เพื่อกักเก็บน้ำให้เต็มคูเมืองตลอดแนว จาก
นั้นระบายไปตามท่อสูบน้ำปิงด้านตะวันตก (ฝ่ายวิเคราะห์นโยบายและแผน, 2528)

4. ภูมิประเทศโดยรอบ

เมืองเชียงใหม่ตั้งอยู่บริเวณที่ราบเชิงเขา มีสภาพเป็นแอ่งในหุบเขาขนาดใหญ่ล้อม
รอบด้วยภูเขาคือภูเขาดอยสุเทพทางทิศตะวันตก ซึ่งปัจจุบันเป็นอุทยานแห่งชาติดอยสุเทพ - ปุย
และเป็นที่ตั้งของวัดพระธาตุดอยสุเทพ มีความสูงจากระดับน้ำทะเล 1,578 เมตร มีแม่น้ำที่เกิด
จากดอยสุเทพหลายสาย อันได้แก่ แม่น้ำห้วยแก้ว แม่น้ำข้างเคียน แม่น้ำท่าช้าง ฯลฯ ไหลลงสู่
แม่น้ำปิงซึ่งไหลผ่านตัวเมือง มีที่ราบลุ่มทอดขนานไปตามแนวสองฟากฝั่งแม่น้ำ นอกจากนี้
บริเวณนอกตัวเมืองยังมีแม่น้ำแม่ควงและแม่น้ำกวงไหลผ่านที่ราบในแอ่งเชียงใหม่

ภายในเขตเทศบาลนครเชียงใหม่มีพื้นที่เพียง 40 ตร.กม. จากจำนวนพื้นที่ทั้งหมดของ
จังหวัดเชียงใหม่ซึ่งมีพื้นที่ประมาณ 20,107.057 ตร.กม. (12,566,910 ไร่) มีจำนวนประชากรทั้ง
สิ้น 317,006คน อัตราเพิ่มประชากรโดยเฉลี่ยร้อยละ 2.16 และมีประชากรแฝงเพิ่มอีกร้อยละ 20
ของจำนวนประชากร (คณะสังคมศาสตร์, 2539)

เขตเทศบาลนครเชียงใหม่แวดล้อมไว้ด้วยพื้นที่ป่าไม้และเทือกเขาสลับซับซ้อน มีพื้นที่ถึง 16,636 ตร.กม. (10,397,500 ไร่) พื้นที่เทือกเขาเหล่านี้ นอกจากดอยสุเทพ ดอยสันยาย และดอยนางแก้ว(ดอยผีปันน้ำ)ซึ่งล้อมรอบแอ่งเชียงใหม่แล้ว ยังมีดอยต่าง ๆ อีกหลายแห่ง อาทิ ดอยหลวงเชียงดาวอยู่ในพื้นที่อำเภอเชียงดาว มีความสูงจากระดับน้ำทะเลประมาณ 2,195 เมตร เป็นต้นกำเนิดของแม่น้ำปิง ซึ่งมีต้นกำเนิดที่ขุนเชียงดาวบริเวณดอยถ้วย ตะเข็บชายแดนไทย - พม่า ไหลผ่านที่ราบลุ่มแม่น้ำปิงอันเป็นที่ทำการเกษตร 2,600 ตร.กม. (1,625,000 ไร่).

ดอยอินทนนท์ อยู่ในพื้นที่อำเภอจอมทอง เป็นภูเขาที่สูงที่สุดในประเทศไทย มีความสูงจากระดับน้ำทะเลประมาณ 2,595 เมตร เป็นต้นกำเนิดแม่น้ำหลายสาย เช่นแม่น้ำแม่หอย แม่กลาง ไหลผ่านพื้นที่อำเภอจอมทอง ไปรวมกับน้ำแม่พานที่อำเภอแม่แจ่มเป็นน้ำแม่แจ่ม

ดอยสามหมื่น เป็นภูเขาอยู่ในพื้นที่รอยต่อของ 2 จังหวัด คือ ดงเชียงดาวและดงสามหมื่นในอำเภอแม่แตง จังหวัดเชียงใหม่ และอำเภอป่าาย จังหวัดแม่ฮ่องสอน ดอยสามหมื่นเป็นภูเขาที่มีความสูงและมีพื้นดินอุดมสมบูรณ์ เป็นถิ่นฐานที่อยู่อาศัยของชาวไทยภูเขาหลายเผ่าที่เคยปลูกฝิ่นเป็นพืชเศรษฐกิจ จึงได้มีการพัฒนาพื้นที่สูงบนดอยแห่งนี้ด้วยการปลูกพืชเมืองหนาวทดแทนฝิ่น

การที่สภาพภูมิประเทศส่วนใหญ่ของจังหวัดเชียงใหม่เป็นเทือกเขาและป่าไม้ จึงเป็นแหล่งกำเนิดของแม่น้ำลำธารอีกหลายสาย อาทิ

แม่น้ำปิง มีแหล่งกำเนิดจากขุนเชียงดาวในบริเวณดอยถ้วย อำเภอเชียงดาว ไหลผ่านพื้นที่อำเภอเชียงดาว แม่แตง แม่ริม เมืองเชียงใหม่ หางดง จอมทอง และสันป่าตอง เป็นระยะทางถึง 540 กม. ก่อนที่จะไหลผ่านสู่เขื่อนภูมิพลในจังหวัดตาก และลงสู่แม่น้ำเจ้าพระยาที่จังหวัดนครสวรรค์ นับได้ว่าแม่น้ำปิงนี้เป็นแม่น้ำที่สำคัญที่สุดต่อการเกษตร การชลประทาน และการขนส่งของจังหวัด นอกจากนี้ยังเป็นแหล่งน้ำดื่มเพื่อการประปาอีกด้วย

แม่น้ำฝาง เกิดจากต้นน้ำระหว่างอำเภอเชียงดาวกับอำเภอฝาง ไหลไปทางอำเภอฝาง และลงสู่แม่น้ำกก จากนั้นไหลลงสู่แม่น้ำโขงในพื้นที่จังหวัดเชียงราย แม่น้ำสายนี้ นอกจากจะมีความสำคัญต่อการเกษตรและการขนส่งแล้ว ยังเป็นเส้นทางเดินทางของนักท่องเที่ยวที่นิยมเดินทางไปเชียงรายโดยใช้เส้นทางแม่น้ำกกจากอำเภอฝาง

แม่น้ำแม่จืด เป็นลำน้ำสาขาที่สำคัญสายหนึ่งของแม่น้ำปิง อยู่ในเขตอำเภอพร้าว และแม่แตง ต้นน้ำเกิดจากเทือกเขาบริเวณเหนือที่ตั้งอำเภอพร้าว ไหลลงสู่แม่น้ำปิงที่ตำบลช่อแล อำเภอแม่แตง ความยาวของลำน้ำจนบรรจบกับแม่น้ำปิงประมาณ 92 กิโลเมตร

แม่น้ำแม่แจ่ม ต้นน้ำอยู่ในพื้นที่อำเภอแม่แจ่มไหลสู่อำเภอฮอด แล้วบรรจบกับแม่น้ำปิง

แม่น้ำแม่กวง มีแหล่งกำเนิดจากตอยผีปันน้ำหรือตอยนางแก้วในทิวเขาผีปันน้ำ ซึ่งมีความสูงประมาณ 1,500 เมตร อยู่ในเขตพื้นที่อำเภอตอยสะเก็ด ไหลลงสู่เขื่อนแม่กวงที่อำเภอตอยสะเก็ด แล้วไหลไปทางทิศตะวันตกเฉียงใต้ ผ่านพื้นที่ของอำเภอตอยสะเก็ด สันกำแพง เข้าเขตจังหวัดลำพูน ผ่านอำเภอเมืองลำพูน ป่าซาง ไปลงแม่น้ำปิงฝั่งซ้ายในอำเภอป่าซาง รวมระยะทางประมาณ 105 กิโลเมตร

แม่น้ำแม่ฮอน ต้นน้ำอยู่ในเขตพื้นที่อำเภอสันกำแพง และหายไพลังอำเภอสันกำแพง ไม่ได้ลงสู่แม่น้ำใด

แม่น้ำแม่ตื่น ไหลมาจากต้นน้ำในอำเภอมก๋อย ลงสู่แม่น้ำปิงด้านทิศใต้ของอำเภอดอยเต่า

แม่น้ำแม่ขานและแม่ราง ต้นน้ำเกิดจากภูเขาในพื้นที่อำเภอแม่แจ่มและจอมทอง ไหลมาบรรจบกันในพื้นที่อำเภอสันป่าตอง จากนั้นไหลลงสู่แม่น้ำปิง

แม่น้ำแม่กลาง ต้นน้ำเกิดจากภูเขาตอยอินทนนท์ ไหลบรรจบกับแม่น้ำแม่เตี้ยและแม่ยะจากนั้นไหลลงสู่แม่น้ำปิงที่สบเตี้ย ในพื้นที่อำเภอจอมทอง

แม่น้ำแม่ทา มีแหล่งกำเนิดจากเทือกเขาขุนตาลในเขตอำเภอสันกำแพง ให้ประโยชน์แก่พื้นที่เกษตรในอำเภอสันกำแพง แล้วไหลไปยังอำเภอแม่ทา จังหวัดลำพูน

5. ภูมิอากาศ

สภาพภูมิอากาศของเชียงใหม่อยู่ภายใต้เขตอิทธิพลลมมรสุม 3 ชนิด คือลมมรสุมตะวันออกเฉียงเหนือ ลมมรสุมตะวันตกเฉียงใต้ และลมมรสุมตะวันออกเฉียงใต้ ทำให้มีลักษณะภูมิอากาศในช่วงของปีดังนี้ คือ ฤดูร้อน ฤดูฝน และฤดูหนาว

ฤดูร้อนเริ่มตั้งแต่เดือนมีนาคมถึงเดือนพฤษภาคม โดยได้รับอิทธิพลจากลมมรสุมตะวันออกเฉียงใต้ ช่วงฤดูร้อนมีอุณหภูมิสูงสุด 39.6 องศาเซลเซียส ทั้งนี้อากาศจะร้อนจัดในเดือนเมษายน

ฤดูฝนเริ่มตั้งแต่กลางเดือนพฤษภาคมถึงเดือนตุลาคม โดยได้รับอิทธิพลจากลมมรสุมตะวันตกเฉียงใต้ ส่งผลให้มีฝนตกชุกในเดือนกรกฎาคม สิงหาคม และกันยายน ปริมาณน้ำฝนจากสถิติของกรมอุตุนิยมวิทยาโดยเฉลี่ยในช่วงปีพ.ศ. 2539 วัดได้ 866 มิลลิเมตรปี ความชื้นสัมพัทธ์ต่ำสุดเฉลี่ย 43.8 เปอร์เซ็นต์ สูงสุดเฉลี่ย 87.4 เปอร์เซ็นต์

ฤดูหนาวเริ่มตั้งแต่กลางเดือนพฤศจิกายนถึงกลางเดือนมีนาคม โดยได้รับอิทธิพลจากลมมรสุมตะวันออกเฉียงเหนือ นำอากาศหนาวจากไซบีเรียพัดผ่านจีนเข้าสู่ภาคเหนือ มีอุณหภูมิต่ำสุด 8.6 องศาเซลเซียส อากาศจะหนาวมากในระยะเดือนธันวาคมและมกราคม เชียงใหม่มีค่าอุณหภูมิเฉลี่ยทั้งปีประมาณ 24.10 องศาเซลเซียส กล่าวสรุปได้ว่ามีสภาพอากาศค่อนข้างเย็น

ด้านทิศทางลม ปกติลมจะพัดมาจากด้านทิศใต้ซึ่งเป็นลมมรสุม ยกเว้นในช่วงเดือนตุลาคม พฤศจิกายน และธันวาคม ที่จะมีลมหนาวพัดมาจากทิศเหนือด้วยความเร็วลมประมาณ 1.7 - 3.3 น็อต/ชั่วโมง

6. สภาพพันธุ์ไม้

เมืองเชียงใหม่ตั้งอยู่ติดอุทยานแห่งชาติดอยสุเทพ-ปุย ทางด้านทิศตะวันตกและด้านทิศเหนือ ซึ่งเป็นเทือกเขาที่ทอดเชื่อมต่อกันมาจากเทือกเขาหิมาลัย พันธุ์ไม้ในป่าดอยสุเทพ - ปุย จึงมีความหลากหลายทางชีวภาพสูง ดังปรากฏว่าระบบนิเวศของป่าดอยสุเทพ - ปุย แห่งนี้ มีพืชพันธุ์ไม้และพันธุ์สัตว์หลากหลายชนิดที่จัดอยู่ในสกุลเดียวกับที่พบเจอในเทือกเขาหิมาลัย

สำหรับพืชพันธุ์ไม้ทั่วไปที่พบในป่าดอยสุเทพ - ปุย มีทั้งพันธุ์ไม้ในป่าเมืองหนาว พันธุ์ไม้ในป่ากึ่งเขตร้อน และพันธุ์ไม้ในป่าเขตร้อนชื้นแถบศูนย์สูตร พันธุ์ไม้เหล่านี้ส่วนหนึ่งได้กระจายลงมาเป็นพันธุ์ไม้พื้นเมืองของเชียงใหม่ แต่ในช่วงที่ผ่านมา ภายในตัวเมืองมีการพัฒนาเติบโตและมีการขยายตัวอย่างรวดเร็ว มีอาคารบ้านเรือนผุดขึ้นภายในตัวเมืองค่อนข้างหนาแน่น โดยเฉพาะอย่างยิ่งในพื้นที่เขตตัวเมืองเก่า รวมทั้งพื้นที่รอบนอกห่างออกไปโดยรอบประมาณ 1 กิโลเมตร ซึ่งเป็นย่านการค้าและสถานที่ราชการ และสถาบันการศึกษา เป็นเหตุให้ต้นไม้และพันธุ์ไม้นานาถูกตัดโค่นทำลายไปเป็นจำนวนมาก

7. ปัญหามลพิษสิ่งแวดล้อม

เมืองเชียงใหม่อยู่ในช่วงแห่งการพัฒนา มีบทบาทเป็นเมืองหลักในภาคเหนือ เป็นศูนย์กลางการพัฒนาของกลุ่มจังหวัด เป็นศูนย์กลางทางด้านการเงินการธนาคารและการบริการ รวมทั้งเป็นศูนย์กลางด้านการพัฒนาศักยภาพทรัพยากรมนุษย์ในอนุภูมิภาคกลุ่มแม่น้ำโขง การที่มีสภาพเศรษฐกิจโดยรวมค่อนข้างดี มีการจ้างงานสูงเมื่อเทียบกับจังหวัดใกล้เคียง และมีสถาบันการศึกษาหลากหลายสาขาสองความต้องการของเยาวชนและคนหนุ่มสาว ส่งผลให้มีการไหลเทของประชากรจากจังหวัดใกล้เคียงเข้ามาอยู่ในเมืองเชียงใหม่ และนำไปสู่การเกิดปัญหาต่าง ๆ ติดตามมา โดยเฉพาะอย่างยิ่งปัญหาด้านมลพิษสิ่งแวดล้อม

ปัญหาด้านการจราจร ผังเมืองเดิมตัวเมืองเก่าเป็นรูปสี่เหลี่ยมผืนผ้ามีถนนตัดเชื่อมภายในเมืองเก่าเป็นรูปกากะบาดในแนวเหนือ - ใต้ และตะวันออก - ตะวันตก และมีถนนขนาดเล็กตัดเชื่อมต่อกันด้วยใยแมงมุมแผ่คลุมไปทั่วทั้งเมืองเก่า ถนนดังกล่าวเหล่านี้ล้วนมีขนาดแคบไม่สามารถขยายได้อีก จำนวนประชากรที่เพิ่มขึ้น และปริมาณรถยนต์ รถมอเตอร์ไซด์ที่เพิ่มมากขึ้น ส่งผลให้เกิดปัญหาสภาพแออัดของการจราจร โดยเฉพาะอย่างยิ่งในช่วงเวลาเร่งด่วนตอนเช้าและตอนเย็น

ปัญหามลพิษทางอากาศ มีแหล่งที่มาทั้งจากฝุ่นละอองที่ฟุ้งกระจายอยู่ในบรรยากาศ คิวพิษจากการจราจรบนท้องถนน คิวพิษจากการเผาขยะกลางแจ้งในบางพื้นที่ของตัวเมือง อีกส่วนหนึ่งจากโรงสีข้าวขนาดใหญ่ที่ตั้งอยู่ในบริเวณชานเมือง กรมการขนส่งทางบกและกองควบคุมมลพิษ รวมทั้งเทศบาลนครเชียงใหม่ ยังไม่สามารถดำเนินการควบคุมปัจจัยของการเกิดปัญหาให้มีผลในเชิงปฏิบัติ

ปัญหาน้ำเสีย อาคารบ้านเรือนและร้านค้าในเมืองเชียงใหม่ส่วนหนึ่งได้ระบายน้ำเสียลงในคลองแม่ข่าและแม่น้ำปิง และอีกส่วนหนึ่งระบายน้ำเสียลงในคูเมือง โดยไม่มีการบำบัดที่ต้นทาง ก่อให้เกิดปัญหามลพิษด้านน้ำเสียติดตามมา ขณะเดียวกันโรงบำบัดน้ำเสียที่มีอยู่ยังไม่สามารถรองรับปริมาณของน้ำเสียทั้งหมดได้

ปัญหาขยะมูลฝอย การที่ตัวเมืองเชียงใหม่มีจำนวนประชากรอาศัยอยู่หนาแน่น ส่งผลให้มีปริมาณขยะในแต่ละวันสูงมาก แม้ว่าเทศบาลนครเชียงใหม่และแขวงต่าง ๆ จะมีการจัดการขยะในพื้นที่รับผิดชอบ แต่อย่างไรก็ตามไม่สามารถดำเนินการได้อย่างทั่วถึงและมีประสิทธิภาพเป็นที่น่าพึงพอใจ อีกทั้งยังมีปัญหาด้านสถานที่ที่จะใช้เป็นที่บ่อขยะแห่งใหม่ ในลักษณะของการจัดการขยะแบบฝังกลบ(Landfill) โดยก่อนหน้านี้โครงการกำจัดขยะด้วยพลังงานความร้อนในพื้นที่อำเภอหางดง ได้รับการคัดค้านต่อต้านจากประชาชนในพื้นที่จนล้มเลิกโครงการไป

ปัญหามลพิษด้านสิ่งแวดล้อมในบริเวณพื้นที่ตัวเมืองเชียงใหม่ ในช่วงที่ผ่านมายังไม่มีการแก้ไขปัญหาที่ต้นเหตุอย่างจริงจัง และแม้จะมีมาตรการควบคุมตามพระราชบัญญัติสิ่งแวดล้อม พ.ศ. 2535 ทว่าในทางปฏิบัติ มีผู้ฝ่าฝืนล่วงละเมิดไม่ยอมปฏิบัติตามเป็นจำนวนมาก การบังคับใช้กฎหมายเรื่องการควบคุมมลพิษยังคงถูกละเลย และไม่ให้ความสำคัญจากเจ้าหน้าที่ภาครัฐเท่าที่ควร

มหาวิทยาลัยเชียงใหม่
Chiang Mai University

ภาคผนวก ข
พัฒนาการเมืองเชียงใหม่

ภาคผนวก ข พัฒนาการเมืองเชียงใหม่

1. ชุมชนและการตั้งถิ่นฐาน

เมืองต่าง ๆ ในล้านนาเมื่อครั้งอดีต มีลักษณะการตั้งจัดกระจายเป็นชุมชนขนาดย่อยจำนวนมาก แบ่งออกได้เป็น 2 กลุ่มใหญ่คือ (1) ชุมชนในบริเวณที่ราบลุ่มแม่น้ำกก และ (2) ชุมชนในบริเวณที่ราบลุ่มแม่น้ำปิงตอนบน

สำหรับชุมชนที่เจริญรุ่งเรืองอยู่ในบริเวณที่ราบลุ่มน้ำปิงตอนบน มีพัฒนาการมาจากชุมชน 2 กลุ่มด้วยกัน

กลุ่มแรกเป็นชุมชนของชนชาติลัวะหรือละว้าซึ่งมีเชื้อสายมอญ - เขมร ซึ่งตั้งชุมชนอยู่ในบริเวณเชิงดอยสุเทพ โดยเริ่มจากชุมชนขนาดเล็กมีลักษณะแบบสังคมนาถกาล ต่อมาได้ขยายตัวใหญ่ขึ้น จึงสร้าง"เวียง"ขึ้นในบริเวณพื้นที่ระหว่างเชิงดอยสุเทพกับแม่น้ำปิง คือ เวียงเชษฐบุรีหรือเวียงเจ็ดลิน ต่อมาได้ขยายไปยังเวียงสวนดอกและเวียงนพบุรี ซึ่งปัจจุบันเป็นบริเวณตัวเมืองเชียงใหม่

อีกกลุ่มหนึ่งก็คือเมืองหริภุญชัยซึ่งมีสัมพันธไมตรีเกี่ยวข้องกับแคว้นละโว้(ลพบุรี) และได้ขยายตัวออกไปยังบริเวณใกล้เคียง คือ เสด็จคันคร เวียงเถาะ เวียงท่ากาน และเวียงมโนพญามังราย กษัตริย์องค์ที่ 25 ผู้สืบเชื้อสายของราชวงศ์ลาวจังคราช ซึ่งแต่เดิมตั้งถิ่นฐานอยู่ในบริเวณที่ราบลุ่มแม่น้ำกก มีศูนย์กลางอยู่ที่เมืองหริภุญนครเงินยางซึ่งสันนิษฐานว่าอยู่ในบริเวณอำเภอเชียงแสนในปัจจุบัน พยายามขยายอาณาเขตลงมาทางใต้ และรวบรวมดินแดนบริเวณที่ราบลุ่มแม่น้ำปิงตอนบนเข้าไว้ด้วยกัน โดยย้ายศูนย์กลางอำนาจจากเมืองหริภุญนครเงินยางมาสร้างเมืองขึ้นที่เชียงรายในปี พ.ศ. 1806 แล้วประทับอยู่ที่นั่นเป็นเวลา 10 ปี จากนั้นจึงได้ยึดเมืองหริภุญไชยซึ่งในเวลานั้นเป็นศูนย์กลางอำนาจในบริเวณลุ่มแม่น้ำปิง ต่อมาได้สร้างเมืองเวียงกุมกามซึ่งตั้งอยู่ในที่ลุ่มถูกน้ำท่วมทุกปี พญามังรายจึงได้ปรึกษากับพระสหาย คือพญาสร้างแห่งกรุงสุโขทัย และพญาเจ้าเมืองผู้ครองเมืองพะเยา ในการสร้างเมืองใหม่ขึ้น

ในปีพ.ศ. 1839 พญามังรายได้ย้ายจากเวียงกุมกามมาสร้างเมืองเชียงใหม่บริเวณดินแดนที่มีชนชาติลัวะตั้งรกรากถิ่นฐานอยู่เดิม เนื่องจากชนชาติลัวะเป็นกลุ่มชนที่ไม่ได้รวมตัวกันเป็นปึกแผ่นแน่นหนานัก ในที่สุดก็ถูกกลุ่มชนเชื้อสาย"ไท" ซึ่งนำโดยพญามังรายเข้าครอบครองพื้นที่ แล้วสร้างเมืองขึ้นเพื่อให้เป็นศูนย์กลางของอาณาจักรล้านนา ให้ชื่อว่า"นพบุรีศรีนครพิงค์เชียงใหม่"

ชาวลัวะเหล่านี้นับถือผีบรรพบุรุษคือผีปู่และ - ย่าและ มีพิธีการเช่นไหว้บูชาเสาศีรษะก้างหรือใจบ้าน ซึ่งเปรียบได้กับเสาหลักเมือง หรือเสาอินทขิล และต่อมาได้มีการนับถือผีขุนหลวงวิลังคะเป็นผีรักษาเมืองเชียงใหม่ (สร้อยดี อ่องสกุล , 2529)

ในการสร้างเมืองเชียงใหม่ นั้น พญามังรายได้ขอคำแนะนำจากพญาร่วงแห่งกรุงสุโขทัย และพญาเจ้าเมืองแห่งเมืองพะเยา ในเรื่องชัยภูมิสถานที่ตั้งและขนาดพื้นที่ในการก่อสร้างเมือง ดังจะเห็นว่าลักษณะการตั้งเมืองเชียงใหม่และรูปตัวเมือง มีความใกล้เคียงกับกรุงสุโขทัยเป็นอย่างมาก ขนาดของตัวเมืองมีความกว้าง 400 วา ยาว 1,000 วา

ในด้านที่ตั้งของเมือง เมืองเชียงใหม่ตั้งอยู่บนที่ราบเชิงภูเขาตอยสุเทพ อาศัยน้ำจากลำน้ำห้วยแก้วที่ไหลลงมาจากตอยสุเทพเข้าสู่คูเมือง มีแม่น้ำปิงไหลผ่านตัวเมืองจากด้านทิศเหนือ วกมาทางตะวันออกแล้วอ้อมมาทางด้านทิศใต้ของเมือง ขณะที่เมืองสุโขทัยตั้งอยู่บนที่ราบเชิงเขาประทักษิ์ อาศัยลำน้ำคลองเสาหรือที่ไหลลงมาจากเขามาอ่างเก็บน้ำสร้อยดงแล้วไหลเข้าสู่คูเมือง และมีลำน้ำแม่ลำพันไหลผ่านด้านทิศเหนือของเมือง อ้อมมาทางด้านทิศตะวันออกมาบรรจบกับแม่น้ำยม

แต่เมืองเชียงใหม่ที่ปรากฏอยู่ในปัจจุบันมีอยู่สองส่วน ส่วนหนึ่งเป็นรูปสี่เหลี่ยมจัตุรัส ล้อมรอบด้วยคูเมืองมีน้ำขังตลอดปี ด้านในของคูเมืองมีกำแพงทั้งสี่ด้านซึ่งยังปรากฏร่องรอยให้เห็นเป็นบางส่วน ตัวเมืองส่วนที่เป็นรูปสี่เหลี่ยมจัตุรัสนี้กว้างยาวด้านละ 1,600 เมตร กำแพงที่ล้อมรอบเป็นรูปสี่เหลี่ยมจัตุรัสก่อด้วยอิฐ อีกส่วนหนึ่งเป็นกำแพงเมืองชั้นนอกเรียกว่ากำแพงดิน มีแนวตั้งแต่มุมตะวันออกเฉียงเหนือของเมืองคือแจ้งศรีภูมิ เลียบฝั่งของลำน้ำแม่ข้าไปทางใต้ วกไปทางตะวันตก แล้วอ้อมขึ้นไปบรรจบกับแจ้งกุเอื่องทางตะวันตกเฉียงใต้ของเมืองรูปสี่เหลี่ยมจัตุรัส ปัจจุบันกำแพงเมืองชั้นนอกยังปรากฏร่องรอยให้เห็นทางด้านกำแพงฝั่งตะวันตกของโรงพยาบาลสวนปรุง (นวลศิริ วงศ์ทางสวัสดิ์, 2528)

2. พัฒนาการในอดีต

ในช่วงที่ผ่านมาเมืองเชียงใหม่ มีบทบาทความสำคัญในฐานะเป็นเมืองศูนย์กลาง(Core) ของอาณาจักรล้านนา และมีฐานะเป็นนครรัฐ(City State) ที่มีความสัมพันธ์ทางสังคม เศรษฐกิจ และความสัมพันธ์เชิงอำนาจกับเมืองต่าง ๆ ที่อยู่รายรอบ อาทิ เมืองต่าง ๆ ของชาวไทลื้อในดินแดนสิบสองปันนา เมืองในกลุ่มน้ำโขง เช่นเมืองเชียงตุง และเมืองยอง ในรัฐฉานของสหภาพเมียนมาร์ เมืองสิง เมืองเชียงแขง เมืองมอม่ เมืองห้วยทราย เมืองเวียงพุกา เมืองหลวงพระบาง ในสาธารณรัฐประชาธิปไตยประชาชนลาว พร้อมกันนี้ก็มีความสัมพันธ์กับ

เมืองต่าง ๆ ในดินแดนล้านนาที่อยู่ใกล้เคียง อาทิ เมืองหริภุญไชยหรือลำพูนในลุ่มน้ำแม่กวง เมืองเชียงรายในลุ่มน้ำกก เมืองพะเยาในลุ่มน้ำอิง เมืองเชียงแสนในลุ่มน้ำโขง เมืองฝางและเมืองไชยปราการในลุ่มน้ำฝาง เมืองลำปางในลุ่มน้ำวัง เมืองแพร่ในลุ่มน้ำยม และเมืองน่านในลุ่มน้ำน่าน เป็นต้น

ตลอดช่วงระยะเปลี่ยนผ่านของเมืองเชียงใหม่ ตั้งแต่สมัยเป็นถิ่นฐานที่อยู่อาศัยของชนชาติลัวะในเวียงเจ็ดลิน เวียงนพบุรี และเวียงสวนดอก มาสู่อำนาจการปกครองของราชวงศ์เม็งราย ที่ขยายอำนาจจากหริภุญไชยนครโยนกเชียงแสนในลุ่มน้ำโขงเข้ามายังเชียงรายในลุ่มน้ำกก ลำพูนในลุ่มน้ำแม่กวง เวียงกุมกามในลุ่มน้ำปิงสายเก่า และเชียงใหม่ในลุ่มน้ำปิง อำนาจของเมืองเชียงใหม่ซึ่งเป็นศูนย์กลางของล้านนายังคงดำรงอยู่อย่างต่อเนื่อง โดยเป็นเมืองที่มีความสำคัญในฐานะเป็นศูนย์กลางของอาณาจักรล้านนานับตั้งแต่พุทธศตวรรษที่ 19 เป็นต้นมา และมีความเจริญสูงสุดในสมัยของพระเจ้าติโลกราช ช่วงระหว่างพุทธศตวรรษที่ 21 - 22 ซึ่งถือเป็นยุคทองของอาณาจักรล้านนา

ในช่วงระยะเวลาดังกล่าวเมืองเชียงใหม่สามารถขยายอำนาจ รวบรวมเอาดินแดนในบริเวณใกล้เคียงไว้ได้เป็นจำนวนมาก โดยเฉพาะทางด้านใต้สามารถขยายอำนาจลงมาจนถึงเมืองสุโขทัย ศรีสัชนาลัย จนเป็นเหตุให้ต้องเกิดการกระทบกระทั่งทำสงครามกับกรุงศรีอยุธยา ซึ่งเป็นอาณาจักรใหญ่และกำลังเจริญรุ่งเรืองอยู่ในระยะเวลานั้น

ในด้านของความเจริญรุ่งเรืองทางด้านศาสนา เชียงใหม่เป็นศูนย์รวมของพุทธศาสนาจากคณะนิกายต่าง ๆ ที่เผยแพร่เข้าไปทั้งจากลังกา สุโขทัย และพุกาม ด้วยเหตุนี้จึงทำให้มีโบราณวัตถุและสิ่งก่อสร้างต่าง ๆ ที่เกี่ยวเนื่องในศาสนา เป็นศิลปะสถาปัตยกรรมอันเป็นแบบแผนของล้านนา ดังที่ยังคงปรากฏหลักฐานที่ยังคงเหลือให้เห็นอยู่ในปัจจุบัน

การเป็นรัฐอิสระภายใต้การปกครองของราชวงศ์เชียงรายดำเนินอยู่ประมาณ 200 ปี (ระหว่างพ.ศ. 1839 - 2100) และมีอันสิ้นสุดลงเมื่อพระเจ้ามะยิฆ้องหรือบุเรงนองแห่งกรุงหงสาวดีได้ยกทัพเข้าตี เชียงใหม่ตกอยู่ภายใต้อำนาจการปกครองของพม่าในปีพ.ศ. 2101 โดยมีฐานะเป็นประเทศราชของพม่าเป็นระยะเวลา 216 ปี (พ.ศ. 2101 - 2317) ศูนย์การปกครองของพม่ายังคงอยู่ที่เชียงใหม่ มีการแต่งตั้งเจ้าเมืองคนเก่าให้ปกครองดังเดิม แต่อยู่ภายใต้อำนาจการสั่งการของพม่า (สงวน ชาติสุวัชรินทร์, 2514)

ตลอดช่วงระยะเวลานี้แม้เชียงใหม่จะมีฐานะเป็นศูนย์กลางแห่งอำนาจของพม่าในดินแดนล้านนา ทว่าภายในตัวเมืองเชียงใหม่กลับตกอยู่ในสภาพเป็นป่ารก้างไร้ผู้คน อันเป็นผลสืบเนื่องมาจากผู้คนในเมืองพากันอพยพหลบหนีทหารพม่า ต่อมาพระเจ้าตากสินมหาราชได้

ร่วมมือกับพญากาวิละแห่งนครลำปาง และพญาจำบ้านแห่งเมืองเชียงใหม่ขับไล่พม่าออกไป เป็นผลสำเร็จในปีพ.ศ. 2317 เชียงใหม่ได้เป็นอิสระอีกครั้ง

จากนั้นในสมัยพระพุทธยอดฟ้าจุฬาโลก ได้ทรงสถาปนาพญากาวิละขึ้นเป็นเจ้าเมืองเชียงใหม่ (ต้นตระกูล ณ เชียงใหม่) ในฐานะเป็นเมืองประเทศราชของกรุงเทพมหานคร พร้อมกับการดำเนินการรื้อฟื้นสร้างชุมชนเมือง(Urban Renewal) ขึ้นในตัวเมืองเชียงใหม่อีกครั้ง ด้วยการให้อุปราชาบุญมานำกำลังทหารขึ้นไปกวาดต้อนผู้คนจากเมืองต่าง ๆ ทางตอนเหนือ เช่น เมืองพยาก เชียงตุง เมืองยอง และเมืองต่าง ๆ ในดินแดนสิบสองปันนาเช่น เมืองหลวง(เมืองโฮง) เมืองแจ้(เมืองแช่) เชียงรุ่ง เมืองลำ เป็นต้น ลงมาตั้งรกรากถิ่นฐานในเมืองเชียงใหม่ และเมืองรายรอบ เช่น ลำพูน ลำปาง แพร่ และน่าน

กระบวนการรื้อฟื้นความเป็นเมืองขึ้นใหม่หรือที่เรียกว่า "ยุคเก็บผักใส่ช้ำเก็บข้าใส่เมือง" นี้เป็นการทำให้เมืองเชียงใหม่ได้หวนคืนสู่สถานภาพของการเป็นศูนย์กลางอำนาจ ทั้งในด้านการปกครอง เศรษฐกิจ สังคม และศิลปะวัฒนธรรม ของดินแดนล้านนาอีกครั้งเช่นที่เคยเป็นมาในอดีต

เชียงใหม่สืบทอดสถานภาพของการเป็นนครรัฐ ที่เป็นศูนย์กลางอำนาจของล้านนามาโดยตลอด ภายใต้การปกครองของตระกูลเชื้อเจ็ดตนซึ่งเป็นเชื้อสายของพญากาวิละ กระทั่งในปีพ.ศ.2437 พระจุลจอมเกล้าเจ้าอยู่หัวได้ทำการปฏิรูปโครงสร้างทางการเมืองการปกครอง เพื่อสร้างความเป็นเอกภาพ(Unity)ในชาติ และเอื้ออำนวยต่อการปกครองของศูนย์กลางคือกรุงเทพฯ ด้วยการตั้งอำนาจในการปกครองเข้าสู่ศูนย์กลาง(Centralization) จัดตั้งการปกครองแบบมณฑลเทศาภิบาล เรียกหัวเมืองเหนือว่ามณฑลพายัพ มีศูนย์กลางการปกครองอยู่ที่เชียงใหม่ โดยให้ยกเลิกรามีเมืองประเทศราชในภาคเหนือ แล้วส่งเจ้านายจากกรุงเทพฯเข้ามาปกครองสืบแทนอำนาจของเจ้าเมืองเชียงใหม่

ต่อมาในสมัยสมเด็จพระปกเกล้าเจ้าอยู่หัวได้ปรับปรุงการปกครองเป็นแบบจังหวัด อันเป็นการพัฒนามาสู่ระบบการปกครองท้องถิ่น และการปกครองส่วนภูมิภาคของกระทรวงมหาดไทยในปัจจุบัน

เมื่อพิจารณาในเรื่องของอำนาจ เมืองต่าง ๆ ในอาณาจักรล้านนาล้วนมีความสัมพันธ์อันดีต่อกัน โดยเชียงใหม่เป็นศูนย์กลาง(Center) และมีเมืองต่าง ๆ ที่กระจายอยู่ในลุ่มน้ำอื่นเป็นเมืองบริวาร หรืออาจเรียกได้ว่าเป็นเมืองชายขอบ(Periphery) พฤติกรรมของความสัมพันธ์เชิงอำนาจก็คือ เมืองเชียงใหม่ที่เป็นเมืองศูนย์กลางมีอำนาจเหนือกว่า โดยความ

เข้มแข็งแห่งอำนาจของเมืองเชียงใหม่แต่ละช่วงเวลา ขึ้นอยู่กับความเข้มแข็งในการปกครองของเจ้าเมืองเชียงใหม่เป็นสำคัญ

กล่าวได้ว่าการมีอำนาจเหนือกว่าเมืองอื่น ๆ ทั้งในด้านการปกครอง เศรษฐกิจ และ ศิลปะวัฒนธรรมของเชียงใหม่ นั้นอยู่ในลักษณะที่เป็นพลวัต(Dynamic) มีความหลากหลาย(Diversity) และยังคงดำรงความเป็นตัวตน(Persistence) ในเรื่องความเป็นเอกลักษณ์(Identity) ทั้งในด้านภาษา ศิลปะวัฒนธรรม และจารีตประเพณีไว้ได้เป็นอย่างดีตลอดช่วงระยะเวลาเปลี่ยนผ่านของกาลเวลาแต่ละยุคสมัย และในระดับของขนาดพื้นที่ (Scale) ที่แตกต่างกัน

ในการดำเนินนโยบายการพัฒนาเมืองเชียงใหม่ ซึ่งมีความสำคัญในฐานะเป็นเมืองประวัติศาสตร์ มีความโดดเด่นในด้านศิลปะวัฒนธรรม และจารีตประเพณี มีโบราณสถานที่ มีคุณค่าทางด้านศิลปะสถาปัตยกรรมแบบล้านนากระจายอยู่เต็มพื้นที่ จึงควรให้ความสำคัญเป็นอันดับต้นในการพัฒนาควบคู่ไปกับการอนุรักษ์สภาพแวดล้อม ทั้งสิ่งแวดล้อมทางธรรมชาติ (Natural Environment) และสิ่งแวดล้อมที่มนุษย์สร้างขึ้น (Built Environment)

ภาคผนวก ค
การปกครองส่วนท้องถิ่นเมืองเชียงใหม่

ภาคผนวก ค
การปกครองส่วนท้องถิ่นเมืองเชียงใหม่

1. พัฒนาการของเทศบาลนครเชียงใหม่

เมืองเชียงใหม่เป็นสุขาภิบาลมาตั้งแต่ปีพ.ศ.2458 หลังการเปลี่ยนแปลงการปกครองจากระบบสมบูรณาญาสิทธิราชย์ มาสู่ระบอบประชาธิปไตยในปีพ.ศ. 2475 สภาผู้แทนราษฎรได้มีมติเห็นสมควรให้จัดเขตชุมชนซึ่งส่วนใหญ่มีฐานะเป็นสุขาภิบาลอยู่แล้ว ให้มีฐานะเป็นเทศบาลตามพระราชบัญญัติระเบียบเทศบาล สุขาภิบาลเมืองเชียงใหม่จึงได้รับการยกฐานะเป็นเทศบาลนคร ตามพระราชบัญญัติจัดตั้งเทศบาลนครเชียงใหม่ พุทธศักราช 2478 ประกาศในราชกิจจานุเบกษา เล่มที่ 52 ตอนที่ 80 ลงวันที่ 29 มีนาคม 2478 มีพื้นที่ 17.50 ตารางกิโลเมตร

ต่อมาในปี พ.ศ. 2526 เทศบาลนครเชียงใหม่ได้รับการอนุมัติจากกระทรวงมหาดไทยให้เปลี่ยนแปลงเขตเทศบาลเป็น 40.216 ตารางกิโลเมตร โดยได้ตราเป็นราชกฤษฎีกาเปลี่ยนแปลงเขตเทศบาลนครเชียงใหม่ จังหวัดเชียงใหม่ พ.ศ. 2526 ประกาศในราชกิจจานุเบกษา ฉบับพิเศษ เล่มที่ 100 ตอนที่ 53 ลงวันที่ 5 เมษายน 2526

เขตเทศบาลนครเชียงใหม่เป็นเขตเมืองตามกฎหมาย ซึ่งส่วนหนึ่งเป็นบริเวณเมืองโบราณและเขตโบราณสถาน มีพื้นที่ครอบคลุมในเขตอำเภอเมืองเชียงใหม่ 14 ตำบล คือ

- | | |
|------------------|----------------------|
| 1. ตำบลสุเทพ | 8. ตำบลพระสิงห์ |
| 2. ตำบลช้างเผือก | 9. ตำบลป่าแดด |
| 3. ตำบลหายยา | 10. ตำบลฟ้าฮ่าม |
| 4. ตำบลช้างม่อย | 11. ตำบลหนองป่าครั่ง |
| 5. ตำบลศรีภูมิ | 12. ตำบลท่าศาลา |
| 6. ตำบลวัดเกต | 13. ตำบลป่าตัน |
| 7. ตำบลช้างคลาน | 14. ตำบลหนองหอย |

ด้านการปกครอง

เทศบาลนครเชียงใหม่มีการจัดแบ่งพื้นที่ออกเป็น 4 แขวง คือ แขวงศรีวิชัย แขวงเม็งราย แขวงนครพิงค์ และแขวงกาวิละ แต่ละแขวงมีหน้าที่รับผิดชอบหลักในด้านงานสาธารณูปโภค งานสุขาภิบาลสิ่งแวดล้อม งานรักษาความสะอาด งานส่งเสริมสุขภาพ งาน

รักษาพยาบาล งานพัฒนาและจัดเก็บรายได้ งานป้องกันและบรรเทาสาธารณภัย และงานทะเบียนราษฎร

1. แขวงศรีวิชัย มีพื้นที่ 9.2 ตารางกิโลเมตร ประกอบด้วยตำบลศรีภูมิบางส่วน ตำบลพระสิงห์บางส่วน ตำบลช้างเผือกบางส่วน ใช้สถานีดับเพลิงช้างเผือกเป็นสำนักงานแขวง

2. แขวงเมืองราย มีพื้นที่ 7.7 ตารางกิโลเมตร ประกอบด้วย ตำบลหายยา ตำบลช้างคลาน ตำบลป่าแดด ตำบลพระสิงห์บางส่วน ใช้ที่ทำการแขวงโยธา 3

3. แขวงนครพิงค์ มีพื้นที่ 11.7 ตารางกิโลเมตร ประกอบด้วยตำบลป่าตัน ตำบลช้างม้อยตำบลศรีภูมิบางส่วน ตำบลช้างเผือกบางส่วน ใช้สำนักงานเทศบาลนครเชียงใหม่เป็นสำนักงานแขวงชั่วคราว

4. แขวงกาวิละ มีพื้นที่ 11.4 ตารางกิโลเมตร ประกอบด้วยตำบลฟ้าฮ่าม ตำบลวัดเกต ตำบลหนองป่าครั่ง ตำบลท่าศาลา ตำบลหนองหอย ใช้ศูนย์บริการสาธารณสุขสันป่าข่อยเป็นสำนักงานแขวง

ด้านการจัดองค์กร

เทศบาลนครเชียงใหม่ก็เช่นเดียวกับเทศบาลอื่น ๆ นั่นคือ กฎหมายได้กำหนดรูปแบบโครงสร้างองค์กรของเทศบาลในประเทศไทยทุกแห่งไว้ให้ประกอบด้วยฝ่ายนิติบัญญัติหรือสภาเทศบาล และฝ่ายบริหารหรือคณะเทศมนตรี

1. ฝ่ายนิติบัญญัติหรือสภาเทศบาล เป็นองค์กรทางการเมืองในระดับท้องถิ่นที่สำคัญ สมาชิกสภาเทศบาลเป็นผู้ได้รับเลือกตั้งโดยตรงจากประชาชน กฎหมายได้กำหนดให้สภาเทศบาลมีสมาชิก 24 คน อยู่ในตำแหน่งได้คราวละ 5 ปี ในการนี้กำหนดให้มีประธานสภา 1 คน และรองประธานสภาอีก 1 คน และมีการจัดแบ่งหน้าที่ออกเป็น 2 ประการ ประการแรกคือหน้าที่ในทางนิติบัญญัติ ได้แก่การเสนอและการพิจารณาร่างเทศบัญญัติของเทศบาล ประการที่สองคือหน้าที่ในการควบคุมฝ่ายบริหาร ได้แก่การตั้งกระทู้ถาม การเป็นกรรมการสภา และการเปิดอภิปราย

2. ฝ่ายบริหาร ได้แก่คณะเทศมนตรี มีรูปแบบคล้ายการปกครองของรัฐ คือคณะรัฐมนตรี ซึ่งมาจากฝ่ายที่มีเสียงข้างมากหรือกุ่มเสียงข้างมาก (Majority) ในสภาไว้ได้ คณะเทศมนตรีมีที่มาจากสภาเทศบาลเป็นผู้ลงคะแนนคัดเลือก โดยเป็นลักษณะแบบเดียวกับระบบรัฐสภา (Parliamentary System)

มหาวิทยาลัยเชียงใหม่
Chiang Mai University

ภาคผนวก ง
แบบสัมภาษณ์ภาษาไทย

ภาคผนวก ง
แบบสัมภาษณ์ภาษาไทย

แบบสัมภาษณ์

แนวคิดนครนิเวศกับการจัดการสิ่งแวดล้อมเมืองเชียงใหม่อย่างยั่งยืน

1. ชื่อ..... นามสกุล..... 2. อายุ..... ปี
3. อาชีพ

- ก. กลุ่มนักวิชาการด้านวางแผนพัฒนาเมือง
ข. กลุ่มนักผังเมือง สถาปนิก และนักออกแบบภูมิทัศน์
ค. กลุ่มผู้กำหนดนโยบายหรือผู้มีอำนาจตัดสินใจในการพัฒนาเมือง และจัดการ
สิ่งแวดล้อมเมือง
ง. กลุ่มนักธุรกิจ
จ. กลุ่มนักพัฒนาเอกชน
ฉ. กลุ่มพระสงฆ์ บาทหลวง และผู้นำศาสนาอิสลาม
ช. ประชาชนหลากหลายสาขาอาชีพ

4. ท่านมีทัศนะประการใดเกี่ยวกับการประยุกต์แนวคิดนครนิเวศ มาใช้ในการจัดการ
สิ่งแวดล้อมเมืองเชียงใหม่อย่างยั่งยืน ?

4. 1. ยุทธศาสตร์สำหรับการพัฒนาอย่างยั่งยืน

.....
.....
.....
.....
.....
.....
.....
.....
.....
.....

มหาวิทยาลัยเชียงใหม่
Chiang Mai University

ภาคผนวก จ

แบบสัมภาษณ์ภาษาอังกฤษ

ภาคผนวก จ
แบบสัมภาษณ์ภาษาอังกฤษ

INTERVIEW FORM

THE CONCEPT OF AN ECOLOGICAL CITY AND THE SUSTAINABLE ENVIRONMENTAL MANAGEMENT OF CHIANG MAI

1. First Name.....Middle Name..... Last Name.....

2. Age..... Years.

3. Professional Careers :

- A. Acedemics in the fields of Urban Development Planning.
- B. Urban Planners, Architects and Landscape Architectures..
- C. Decision Makers and Policy Makers in Urban Development and Environmental Management.
- D. Businessmen.
- E. NGOs.
- F. Buddhist Monks, Christian Fathers and Muslim Leaders.
- G. People in Various Careers.

4. What is your opinion in applying the concepts of ecological city in a sustainable environmental management of Chiang Mai?

4.1 New Strategies for Sustainable Development.

.....

.....

.....

.....

.....

.....

.....

.....

มหาวิทยาลัยเชียงใหม่
Chiang Mai University

ภาคผนวก จ
รูปภาพประกอบ



ภาพที่ 1 เมืองคูริติบา ภาพที่ 2 ระบบขนส่งมวลชนที่มีประสิทธิภาพของเมืองคูริติบา



ภาพที่ 3 บ้านในเมืองเดวิดมุ่งเน้นการใช้พลังงานแสงอาทิตย์



ภาพที่ 4 แม่น้ำปิงในช่วงต้นพื้นที่อำเภอเชียงดาวไหลผ่านผืนป่าสมบูรณ์



ภาพที่ 5 สายน้ำใสสะอาดของแม่น้ำปิงช่วงต้นเป็นแหล่งท่องเที่ยวเชิงนิเวศ



ภาพที่ 6 ฝืนป่าดอยสุเทพมีความสัมพันธ์กับระบบนิเวศของเมืองเชียงใหม่



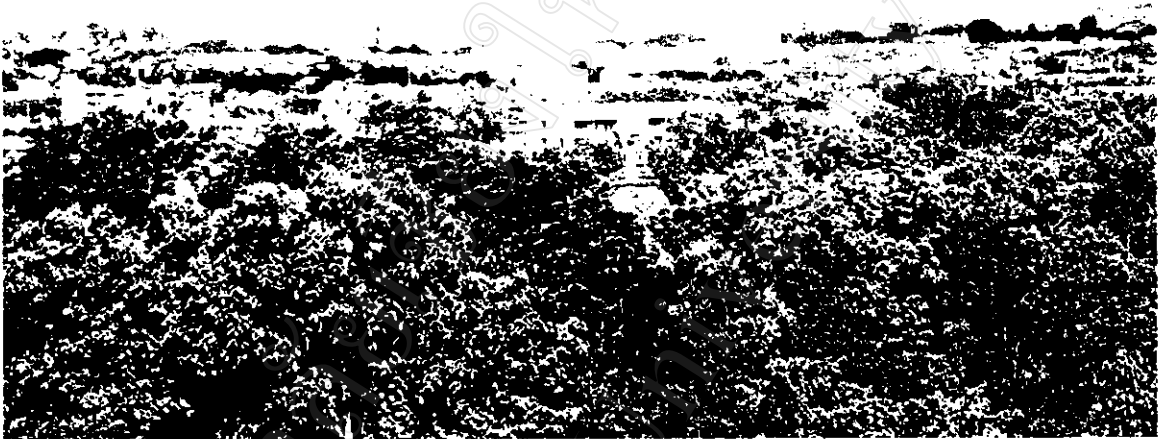
ภาพที่ 7 ต้นธรรบนดอยสุเทพ-ปุย ที่ไหลลงสู่พื้นที่อำเภอเมืองเชียงใหม่



ภาพที่ 8 พิธีกรรมเซ่นไหว้ผีป่าและ-ยาและบรรพบุรุษของชนชาติลัวะที่เชิงดอยสุเทพ



ภาพที่ 9 ชนพื้นเมืองเชียงใหม่เป็นชนชาติลัวะเซ่นไหว้บรรพบุรุษด้วยควาย



ภาพที่ 10 ภูมิณีเวศเมืองเชียงใหม่เป็นแอ่งขนาดใหญ่โอบล้อมด้วยเทือกเขาสลับซับซ้อน



ภาพที่ 11 พื้นที่สีเขียวบริเวณขอบประเวียงของเมืองถูกกว้านซื้อเป็นพื้นที่ทิ้งร้าง



ภาพที่ 12 แม่น้ำปิงช่วงไหลผ่านตัวเมืองเชียงใหม่



ภาพที่ 13 ชุมชนริมน้ำย่านวัดเกตยังคงสภาพวิถีชีวิตอันเรียบง่ายแบบดั้งเดิมไว้



ภาพที่ 14 การเป็นเมืองท่องเที่ยวส่งผลให้มีอาคารโรงแรมเปลี่ยนทัศนียภาพริมฝั่งแม่น้ำปิง



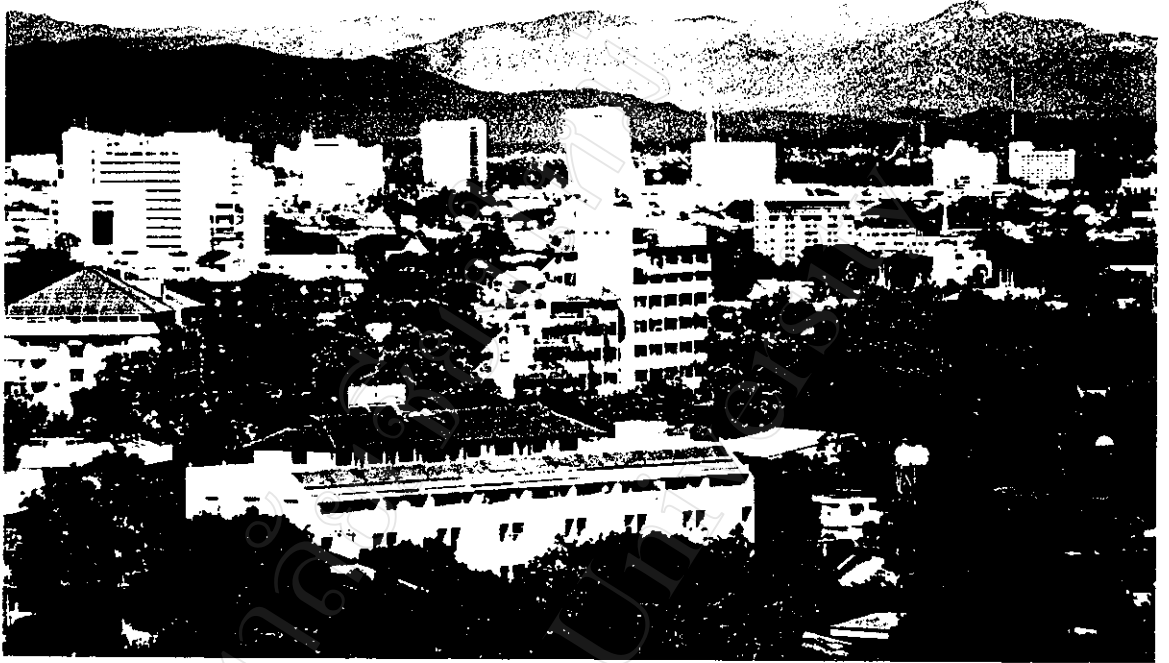
ภาพที่ 15 ตัวเมืองเชียงใหม่ในช่วงทศวรรษที่ผ่านมามีอาคารสูงผุดขึ้นเกดล้อมเมือง



ภาพที่ 16 อาคารสูงริมฝั่งแม่น้ำปิง



ภาพที่ 17 ทิวทัศน์ในตัวของเมืองเชียงใหม่



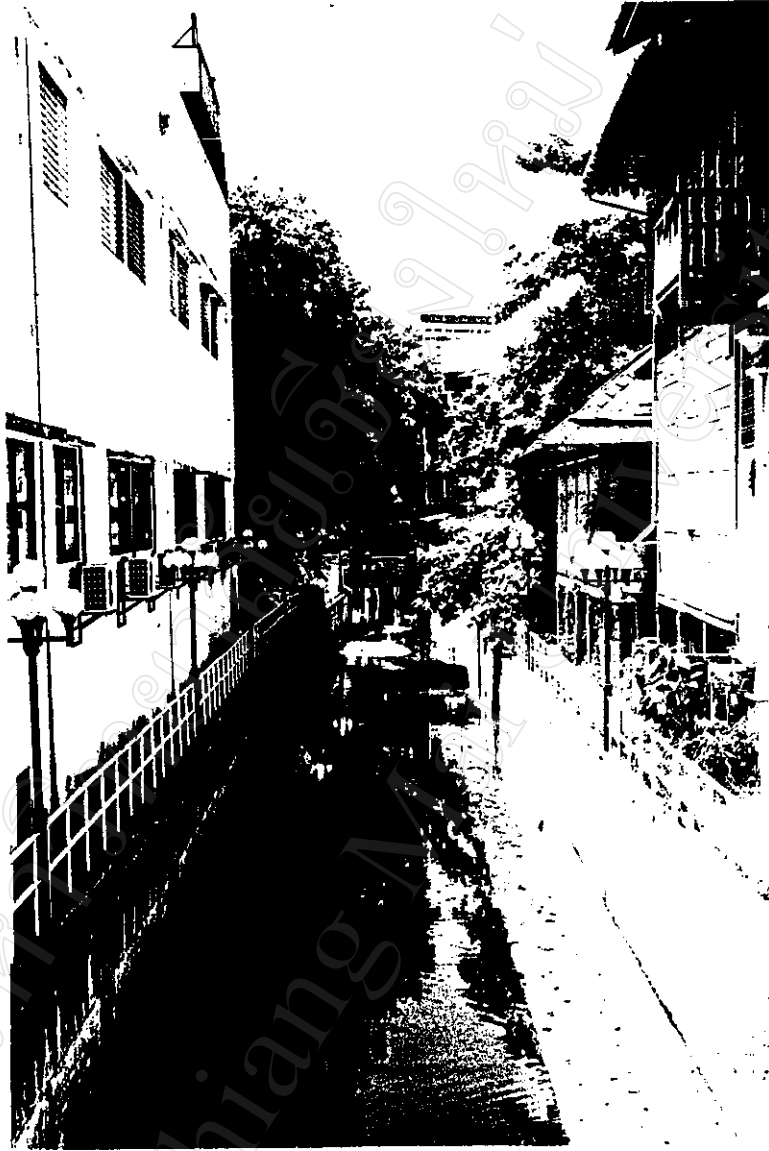
ภาพที่ 18 อาคารสูงกระจายอยู่ในหลายพื้นที่ของตัวเมืองที่พัฒนาอย่างรวดเร็ว



ภาพที่ 19 ชุมชนบ้านทุ่งพัฒนา หนึ่งในชุมชนแออัดของเมืองเชียงใหม่



ภาพที่ 20 สภาพบ้านเรือนริมคลองแม่ข่าที่ชุมชนบ้านทุ่งพัฒนา



ภาพที่ 21 สภาพบ้านเรือนริมคลองแม่ข่าที่ท่าแพ



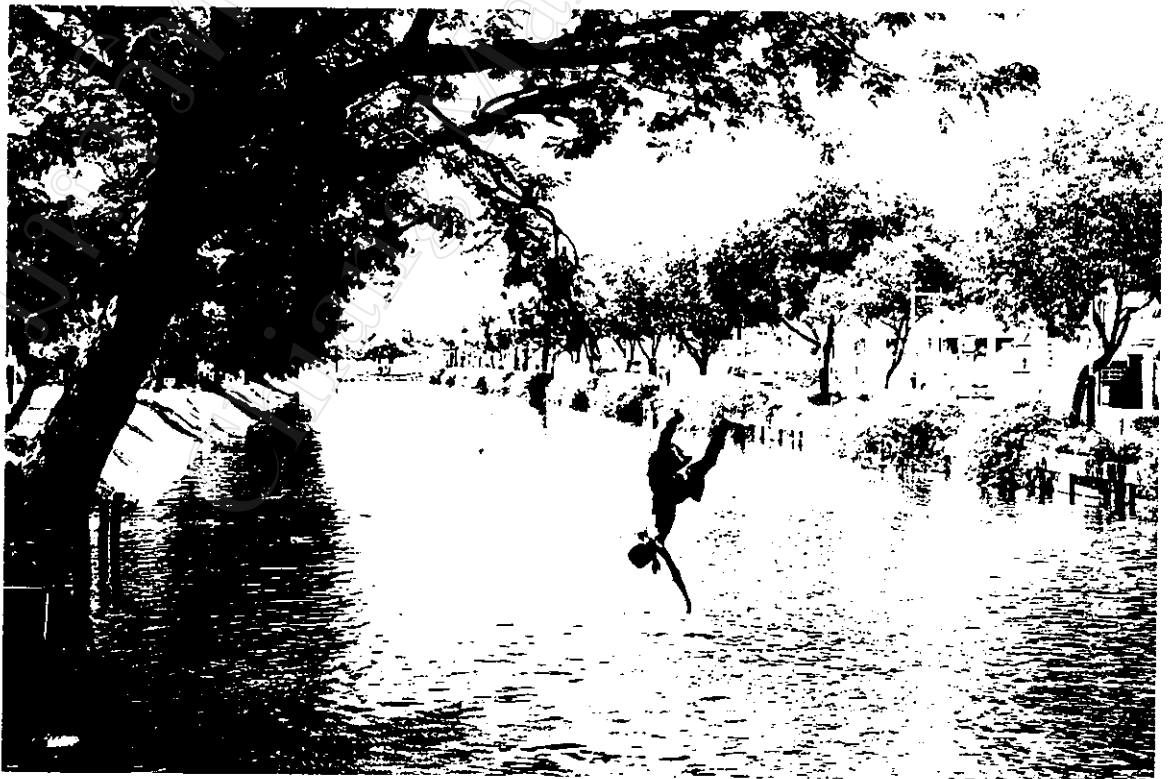
ภาพที่ 22 ถนนในย่านไนท์พลาซาร์ควรรีเริ่มโครงการถนนคนเดิน



ภาพที่ 23 ถนนดั้งเดิมข้างวัดแสนฝางจัดให้รถวิ่งในช่องทางด้านขวา



ภาพที่ 24 กำแพงเมืองเชียงใหม่(กำแพงดิน)ถูกขุดเจาะบุกรุกปลูกสร้างอาคาร



ภาพที่ 25 คูเมืองเชียงใหม่ด้านแจ้งชะต้าเป็นแหล่งนันทนาการของเด็ก ๆ



ภาพที่ 26 อาคารพาณิชย์ย่านท่าแพสร้างในรูปทรงสถาปัตยกรรมแบบผสม



ภาพที่ 27 อาคารห้างสรรพสินค้าริมถนนมหิดลสร้างในรูปทรงกล่องสี่เหลี่ยม



ภาพที่ 28 การออกแบบอาคารมีประตู-หน้าต่างต่างมากเหมาะสมกับภูมิอากาศ



ภาพที่ 29 อาคารรูปทรงสถาปัตยกรรมพื้นเมืองเหมาะสมกับภูมิโนเขต



ภาพที่ 30 อาคารเก่าได้รับการอนุรักษ์และปรับปรุงให้เป็นหอศิลปะและวัฒนธรรม



ภาพที่ 31 อาคารพาณิชย์สร้างในรูปทรงสถาปัตยกรรมแบบแนวนอน



ภาพที่ 32 ตัวอย่างความรับผิดชอบของประชาชนในการปรับภูมิทัศน์ริมฝั่งแม่น้ำ



ภาพที่ 33 ตัวอย่างการกันพื้นที่ริมฝั่งแม่น้ำให้เป็นสถานที่สาธารณะ

มหาวิทยาลัยเชียงใหม่
Chiang Mai University

ภาคผนวก ช
รายชื่อผู้ตอบแบบสัมภาษณ์

ภาคผนวก ข
รายชื่อผู้ตอบแบบสัมภาษณ์

กิตติ สกุลทอง
กิ่งแก้ว กุดโฮภาส
โกวจึงยี แซ่โกว
คริสตินา สมธานี
เครือมาศ วุฒิการณ์
จรัส อนันตสถาพร
จักร กีนีส
จักรวาล วรรณวงศ์
จินตนา โพธิ์ทิพย์
จุลทัศน์ กิติบุตร
ฉลอง ดิษฐ์
ฉวีวรรณ ไชยศิริ
ชมพล การสุวรรณ
ชุมพร ชุณิกากรณ์
โชติวัฒน์ ประจำดี
ณัฐพล แสงปิ่น
ทองดี โพธิ์ยอง
เทอดไทย แห่งมทอง
บุญคิด วัชรศาสตร์
บุญส่ง เวทยาศิริรินทร์
ปรัชมาศ ลัญชานนท์
ประดิษฐ์ กัณณิกา
พรเพ็ญ สุวัฒน์
พรศิลป์ รัตนชูเดช
พัชรินทร์ อาวิพันธุ์
พระเกษม ชันติธมฺไม
พระมหาจรรยา คงจินดา

พระมหาบุญช่วย คูใจ
 พระมหาบุญไทย ดั่งวงศ์
 พระมหาประเสริฐ จันทร์จำรัส
 พระรักษ์ แบ่งจันทร์เขียว
 พระธรรมดิลก
 พระสงเสริม แสงทอง
 พันเอก (พิเศษ) สกล กลั่นทะกะสุวรรณ
 ไพบูลย์ สุทตสุภา
 มนูญ ไทยนุรักษ์
 มาลี สิทธิเกรียงไกร
 ยงยุทธ ผลมาก
 รุจพร วิภาสุรสมณฑล
 เรจินา นอร์เดน
 ลักษณา ชาวสวน
 วราภรณ์ อินทร์ตัน
 วารินทร์ วรินทร์เวช
 วาathy ศรีจันทร์
 วิชัย ขจรปรีदानนท์
 วิรัตน์ สะอาดพันธ์
 วิสุทธิ บุญวัฒนามั่น
 วันเพ็ญ กันทา
 วัฒนา ชัยรังสี
 ศิริชัย หงษ์วิทยากร
 สนาน สิมารักษ์
 สรภัก หะชัน
 สังขยา บุญมา
 สันติภาพ พันธุ์พิกุล
 สิทธิพงษ์ กัลยาณี
 สุวารี วงศ์ทองแก้ว

โสภณ แห่งเพชร

หมี ปอเย

อานันต์ แมนมนตรี

อารยา ราษฎร์จำเริญสุข

ธนุทธิ์ รัตนบูรณสมบัติ

อนุพล มารณาสารวุฒิ

เอนก ส่วยไหย่ง

อภิชาติ ศรีอรุณ

อรณัญช์ นาคราช

อรนุช ก้อไผ่

อานิ หวังฑู

อิสรา กันแดง

อุทัยวรรณ กาญจนกามล

แอนเนท แคธเธอริน ชุณิกากรณ์

ภาคผนวก ข
กฎกระทรวง
ฉบับที่ 28 (พ.ศ.2534)

ภาคผนวก ข

กฎกระทรวง

ฉบับที่ 28 (พ.ศ.2534)

ออกตามความในพระราชบัญญัติควบคุมอาคาร พ.ศ.2522

อาศัยอำนาจตามความในมาตรา 5 (3) และมาตรา 8 (10) แห่งพระราชบัญญัติควบคุมอาคาร พ.ศ. 2532 รัฐมนตรีว่าการกระทรวงมหาดไทยโดยคำแนะนำของคณะกรรมการควบคุมอาคาร ออกกฎกระทรวงไว้ดังต่อไปนี้

ข้อ 1 ในกฎกระทรวงนี้

“บริเวณที่ 1” หมายความว่า พื้นที่ระหว่างริมฝั่งแม่น้ำปิง ฝั่งตะวันตก กับเขตทางของถนนวังสิงห์คำ ฟากตะวันออก ถนนเจริญประเทศ ฟากตะวันออก ถนนป่าแดด ฟากตะวันออก และพื้นที่ระหว่างริมฝั่งแม่น้ำปิง ฝั่งตะวันออก กับเขตทางของถนนฟ้าฮ่ามสามัคคี ฟากตะวันตก ถนนเจริญราษฎร์ ฟากตะวันตก ทางหลวงแผ่นดินหมายเลข 105 ฟากตะวันตก และทางหลวงจังหวัดหมายเลข 1008 ฟากตะวันตก โดยด้านเหนือจดแนวเขตควบคุมอาคารด้านเหนือ และด้านใต้จดแนวควบคุมอาคารด้านใต้

“บริเวณที่ 2” หมายความว่า พื้นที่ในบริเวณที่อยู่ในระยะ 100 เมตร รอบแนวเขตที่วัด เขตที่ดินของคริสตจักร หรือเขตที่ดินของมัสยิดหรือสุเหร่า ของวัดพระนอนขอนม่วง วัดท่าเคือ คริสตจักรศิริวัฒนา วัดแม่หยวก วัดบ้านท่าอิฐ วัดท่าหลุก วัดนางเหลียว วัดสันตะยอม วัดสันทราย วัดเมืองลับ วัดท่ากระดาศ วัดทรายมูล วัดช่างเคียน วัดโพธารามมหาวิหาร (เจ็ดยอด) วัดช่วงสิงห์ วัดป่าตัน วัดลังกา วัดประทานพร (อารามหนองใหม่) วัดสันติธรรม วัดกู่เต้า วัดป่าแพ่ง วัดฟ้าฮ่าม วัดแม่ควา วัดกู่คำ วัดเซตุพน วัดศรีโฆง มัสยิดศูร็ูร์ข้างเผือก วัดเชียงยืน วัดป่าเป้า วัดชัยศรีภูมิ วัดเกตการาม วัดป่าแดง วัดสุคันธาราม วัดอุโมงค์ (สวนพุทธธรรม) วัดสวนดอก วัดชมพู วัดอุ้มทรายคำ วัดเซตวัน วัดหนองคำ วัดแสนฝาง สภาคริสตจักรเชียงใหม่ วัดหนองป่าครั่ง วัดบวกรกนัอย วัดมหาวัน วัดบุพพาราม วัดอุปลุต และพุทธสถานเชียงใหม่ สุเหร่าอิสลามเชียงใหม่ วัดสันป่าข่อย วัดพันตอง วัดลอยเคราะห์ วัดช่างร้อง วัดท่าสะต๋อย วัดศรีดอนไชย วัดชัยมงคล วัดพวกเปี้ย วัดศรีสุพรรณ วัดหมื่นสาร วัดพวกช้าง วัดเมืองมาง วัดดาวดึงส์ วัดธาตุคำ วัดเจดีย์เหล็ก วัดยางกวง วัดนันทาราม วัดหัวฝาย วัดเมืองกาย วัดตโปทาราม (ลำปำ) วัดโป่งน้อย วัดศรีปิงเมือง มัสยิดข้างคลานเชียงใหม่ คริสตจักรเด่นตำรงธรรม วัดใหม่ห้วยทราย วัดป่าพร้าวนอก วัดเมืองสาทรหลวง วัดเมืองสาทรน้อย วัดศรีบัวเงิน

วัดดอนจั่น และวัดสันป่าเลียง เว้นแต่พื้นที่บริเวณ 1 และพื้นที่ที่อยู่ภายในบริเวณคูเมือง เชียงใหม่

ทั้งนี้ตามแผนที่ท้ายกฎกระทรวงนี้

ข้อ 2 ให้กำหนดพื้นที่ในท้องที่ตำบลดอนแก้ว อำเภอแมริม ตำบลหนองจ่อม ตำบลสันทรายน้อย ตำบลสันพระเนตร อำเภอสันทราย และตำบลสันผีเสื้อ ตำบลข้างเขื่อน ตำบลป่าตัน ตำบลฟ้าฮ่าม ตำบลสุเทพ ตำบลศรีภูมิ ตำบลข้างม่อย ตำบลวัดเกต ตำบลหนองป่าครั่ง ตำบลข้างคลาน ตำบลหนองหอย ตำบลท่าศาลา ตำบลหายยา ตำบลป่าแดด อำเภอเมือง เชียงใหม่ จังหวัดเชียงใหม่ ภายในบริเวณแนวเขตตามแผนที่ท้ายกฎกระทรวงนี้ เป็นบริเวณ ห้ามก่อสร้างอาคารชนิดและประเภทดังต่อไปนี้

(ก) ภายในบริเวณที่ 1 อาคารที่มีความสูงเกิน 12 เมตร

(ข) ภายในบริเวณที่ 2 อาคารที่มีความสูงเกิน 16 เมตร

การวัดความสูงให้วัดจากระดับพื้นดินถึงยอดผนังหรือยอดผาด้านที่สูงที่สุดของชั้นที่อยู่ สูงที่สุด แต่ไม่นับรวมส่วนของผนัง หรือผาด้านที่เป็นโครงสร้างของหลังคา

ข้อ 3 ภายในบริเวณพื้นที่ที่กำหนดตามข้อ 2 ห้ามมิให้บุคคลใดตัดแปลงอาคารใด ๆ ให้เป็นอาคารชนิดหรือประเภทที่มีลักษณะต้องห้ามตามที่กำหนดในข้อ 2

ข้อ 4 อาคารที่มีอยู่แล้วในพื้นที่ที่กำหนดไว้ตามข้อ 2 ก่อนหรือในวันที่กฎกระทรวงนี้ ใช้บังคับ ให้ได้รับยกเว้นไม่ต้องปฏิบัติตามกฎกระทรวงนี้ แต่ห้ามตัดแปลงอาคารดังกล่าวให้เป็น อาคารชนิดหรือประเภทที่มีลักษณะต้องห้ามตามที่กำหนดในข้อ 2

ข้อ 5 อาคารที่ได้รับใบอนุญาตให้ก่อสร้าง ตัดแปลง ใช้หรือเปลี่ยนแปลงใช้ตาม กฎหมายว่าด้วยการควบคุมอาคาร หรือที่ได้รับอนุญาตตามกฎหมายเฉพาะว่าด้วยกิจการนั้น ก่อนวันที่ประกาศกระทรวงมหาดไทย เรื่องกำหนดบริเวณห้ามก่อสร้าง ตัดแปลง หรือเปลี่ยนแปลงการใช้อาคารบางชนิดหรือบางประเภท ในท้องที่บางส่วนของตำบลดอนแก้ว อำเภอแมริม ตำบลหนองจ่อม ตำบลสันทรายน้อย ตำบลสันพระเนตร อำเภอสันทราย และตำบลข้างคลาน ตำบลข้างเขื่อน ตำบลข้างม่อย ตำบลสันผีเสื้อ ตำบลฟ้าฮ่าม ตำบลศรีภูมิ ตำบลสุเทพ ตำบล วัดเกต ตำบลหนองป่าครั่ง ตำบลป่าตัน ตำบลท่าศาลา ตำบลป่าแดด ตำบลหนองหอย ตำบล หายยา อำเภอเมืองเชียงใหม่ จังหวัดเชียงใหม่ ลงวันที่ 24 เมษายน พ.ศ.2533 ใช้บังคับ และ ยังก่อสร้าง ตัดแปลง หรือเปลี่ยนแปลงการใช้ไม่แล้วเสร็จ ให้ได้รับการยกเว้นไม่ต้องปฏิบัติตามกฎ กระทรวงนี้ แต่จะขอเปลี่ยนแปลงการอนุญาตให้เป็นการขัดต่อกฎกระทรวงนี้ไม่ได้

ให้ไว้ ณ วันที่ 30 เมษายน พ.ศ. 2534

พลเอก อิศระพงษ์ หนูนภัคดี

(อิสระพงษ์ หนูนภัคดี)

รัฐมนตรีว่าการกระทรวงมหาดไทย

(ประกาศในราชกิจจานุเบกษา เล่มที่ 108 ตอนที่ 78 ลงวันที่ 2 พฤศจิกายน 2534)

มหาวิทยาลัยเชียงใหม่
Chiang Mai University

ประวัติการศึกษาและการทำงาน

ชื่อ	นายอุดร วงษ์ทับทิม
วัน เดือน ปีเกิด	19 สิงหาคม พ.ศ. 2499
ประวัติการศึกษา	โรงเรียน วัดพุทธโรสวอร์ค จ.พระนครศรีอยุธยา 2505 โรงเรียน ปักธงชัยประชานิรมิต จ.นครราชสีมา 2513 โรงเรียน ชีโนรสวิทยาลัย กรุงเทพมหานคร 2517 มหาวิทยาลัยศิลปากร 2519 มหาวิทยาลัยรามคำแหง 2526 สถาบันภาษาอเมริกัน มหาวิทยาลัย จอร์จทาวน์ 2527
ประวัติการทำงาน	กองบก.สารชาวนบ้าน มูลนิธิโกมลคีมทอง 2525 ผู้ช่วยบก.ข่าวต่างประเทศ หนังสือพิมพ์มาตุภูมิ 2526 ผู้ช่วยบก.ข่าวต่างประเทศ หนังสือพิมพ์เดลินิวส์ 2528 - 2529 นักแปล โครงการวรรณกรรมเพื่อนบ้าน มูลนิธิเสฐียรโกเศศ - นาคะ ประทีป และมูลนิธิโตโยต้า 2531 ศูนย์ข้อมูล หนังสือพิมพ์ผู้จัดการ 2533 ฝ่ายภูมิภาค (สี่เหลี่ยมเศรษฐกิจ) หนังสือพิมพ์ผู้จัดการ 2535 - 2537 หน.ศูนย์ข้อมูลอินโดจีน (เชียงใหม่) หนังสือพิมพ์ผู้จัดการ 2538 โครงการอนุรักษ์เมืองเก่าหลวงพระบาง มูลนิธิไชยยัง ลี้มทองกุล 2538 คอลัมนิสต์ หนังสือพิมพ์ผู้จัดการรายวัน 2539 - 2540