

## บทที่ 4

### ผลการศึกษา

การศึกษานี้เป็นการศึกษาการรอดชีพของเด็กที่คลอดจากหญิงติดเชื้อโรคเอดส์ที่ได้รับยาต้านไวรัส (AZT) ซึ่งมาฝากครรภ์และคลอดที่โรงพยาบาลชุมชน 4 แห่งในจังหวัดเชียงใหม่ ระหว่าง 1 ตุลาคม พ.ศ. 2539 – 31 พฤษภาคม พ.ศ. 2543 โดยศึกษาจากแบบบันทึกการฝากครรภ์และการคลอด รวบรวมกลุ่มตัวอย่างได้ 120 ราย เป็นเด็กที่คลอดจากหญิงติดเชื้อโรคเอดส์ที่ได้รับยา AZT จำนวน 66 ราย คิดเป็นร้อยละ 55 และเด็กที่คลอดจากหญิงติดเชื้อโรคเอดส์ไม่ได้รับยา AZT จำนวน 54 ราย คิดเป็นร้อยละ 45

ผลการวิเคราะห์ข้อมูลนำเสนอเป็น 4 ส่วนดังนี้

ส่วนที่ 1 ลักษณะของหญิงตั้งครรภ์ติดเชื้อโรคเอดส์

ส่วนที่ 2 ลักษณะแรกคลอดของเด็กที่คลอดจากหญิงติดเชื้อโรคเอดส์ที่ได้รับยา AZT และไม่ได้รับยา

ส่วนที่ 3 ปัจจัยที่มีความสัมพันธ์ต่อการรอดชีพของเด็กที่คลอดจากหญิงติดเชื้อโรคเอดส์ที่ได้รับยาต้านไวรัส

ส่วนที่ 4 การคงสภาพไม่ป่วย และการรอดชีพของเด็กที่คลอดจากหญิงติดเชื้อโรคเอดส์ที่ได้รับยาต้านไวรัส

### ส่วนที่ 1 ลักษณะทั่วไปของหญิงตั้งครรภ์ที่ติดเชื้อโรคเอดส์

อายุ หญิงตั้งครรภ์กลุ่มที่ได้รับยา AZT มีอายุเฉลี่ย 25.79 ปี (SD = 4.78) กลุ่มที่ไม่ได้รับยา มีอายุเฉลี่ย 25.91 ปี (SD = 6.38) อายุเฉลี่ยของหญิงตั้งครรภ์ทั้ง 2 กลุ่มไม่แตกต่างกัน ( $p = 0.910$ )

ลำดับที่ของการตั้งครรภ์ หญิงตั้งครรภ์กลุ่มที่ได้รับยา AZT ส่วนใหญ่ตั้งครรภ์ครั้งที่ 1 และครั้งที่ 2 ร้อยละ 42.42 และ 43.94 ตามลำดับ ตั้งครรภ์ครั้งที่ 3 ร้อยละ 13.64 ส่วนหญิงตั้งครรภ์ที่ไม่ได้รับยา ส่วนใหญ่ตั้งครรภ์ครั้งที่ 1 และครั้งที่ 2 ร้อยละ 48.15 และ 40.74 มีส่วนน้อยตั้งครรภ์ครั้งที่ 3 และ 4 ร้อยละ 7.41 และ 3.70 ตามลำดับ ลำดับที่การตั้งครรภ์ของทั้ง 2 กลุ่มไม่แตกต่างกัน ( $p = 0.321$ )

อาการป่วยขณะตั้งครรภ์ หญิงตั้งครรภ์ทั้ง 2 กลุ่มส่วนใหญ่ไม่มีอาการป่วยขณะตั้งครรภ์ โดยในกลุ่มที่ได้รับยา AZT ไม่มีอาการป่วยร้อยละ 90.91 และกลุ่มที่ไม่ได้รับยาร้อยละ 92.59 มีส่วนน้อยที่มีอาการป่วยร้อยละ 9.09 และ 7.41 ตามลำดับ อาการป่วยขณะตั้งครรภ์ของทั้ง 2 กลุ่มไม่แตกต่างกัน ( $p = 1.000$ )

สาเหตุของการได้รับเชื้อ หญิงตั้งครรภ์ทั้ง 2 กลุ่มส่วนใหญ่ได้รับเชื้อจากสามีโดยกลุ่มที่ได้รับยา AZT ร้อยละ 95.45 และกลุ่มที่ไม่ได้รับยาร้อยละ 98.15 รองลงมาได้แก่ อาชีพพิเศษ ร้อยละ 4.8 และ 3.3 ตามลำดับ หญิงตั้งครรภ์ที่ได้รับยาติดเชื้อจากการถูกข่มขืน 1 รายคิดเป็นร้อยละ 1.52 สาเหตุของการได้รับเชื้อของหญิงตั้งครรภ์ทั้ง 2 กลุ่มไม่แตกต่างกัน ( $p = 1.000$ )

อายุครรภ์ขณะคลอด หญิงตั้งครรภ์ที่ได้รับยา AZT มีอายุครรภ์เฉลี่ย 38.18 สัปดาห์ (SD = 1.96) หญิงตั้งครรภ์ที่ไม่ได้รับยา มีอายุครรภ์เฉลี่ย 38.26 สัปดาห์ (SD = 2.49) อายุครรภ์เฉลี่ยของหญิงตั้งครรภ์ทั้ง 2 กลุ่มไม่แตกต่างกัน ( $p = 0.849$ )

การคลอดก่อนกำหนด หญิงตั้งครรภ์กลุ่มที่ได้รับยา AZT คลอดก่อนกำหนดร้อยละ 19.70 และหญิงตั้งครรภ์กลุ่มที่ไม่ได้รับยา คลอดก่อนกำหนดร้อยละ 18.52 การคลอดก่อนกำหนดของหญิงตั้งครรภ์ทั้ง 2 กลุ่มไม่แตกต่างกัน ( $p = 1.000$ )

ตาราง 1 ลักษณะทั่วไปของหญิงตั้งครรภ์ที่ติดเชื้อโรคเอดส์จำแนกตามการได้รับยา AZT

ลักษณะ	การได้รับยา AZT				p-value*
	ได้รับยา AZT		ไม่ได้รับยา AZT		
	จำนวน	ร้อยละ	จำนวน	ร้อยละ	
อายุ (ปี)					
Mean (SD)	25.79	4.78	25.91	6.73	0.910**
ลำดับที่ของการตั้งครรภ์					
ครรภ์ที่ 1	28	42.42	26	48.15	0.321
ครรภ์ที่ 2	29	43.94	22	40.74	
ครรภ์ที่ 3	9	13.64	4	7.41	
ครรภ์ที่ 4	0	0.00	2	3.70	
อาการป่วยขณะตั้งครรภ์					
ป่วย	6	9.09	4	7.41	1.000
ไม่ป่วย	60	90.91	50	92.59	
สาเหตุของการได้รับเชื้อ					
จากสามี	63	95.45	53	98.15	1.000
อาชีพพิเศษ	2	3.03	1	1.85	
อื่นๆ	1	1.52	0	0.00	

\* exact probability test

\*\* t-test

ตาราง 1 ลักษณะทั่วไปของหญิงตั้งครรภ์ที่ติดเชื้อโรคเอดส์จำแนกตามการได้รับยา AZT (ต่อ)

ลักษณะ	การได้รับยา AZT				p-value*
	ได้รับยา AZT		ไม่ได้รับยา AZT		
	จำนวน	ร้อยละ	จำนวน	ร้อยละ	
อายุครรภ์ขณะคลอด					
Mean (SD)	36.67	5.07	38.26	2.49	0.849**
การคลอดก่อนกำหนด					
คลอดก่อนกำหนด	13	19.70	10	18.52	1.000
คลอดครบกำหนด	53	80.30	44	81.48	

\* exact probability test

\*\* t-test

## ส่วนที่ 2 ลักษณะของเด็กแรกคลอด

เพศ เด็กที่คลอดจากมารดาทั้ง 2 กลุ่มมีสัดส่วนของเพศใกล้เคียงกันโดยกลุ่มที่คลอดจากมารดาได้รับยา AZT เป็นเพศชายร้อยละ 48.48 เป็นเพศหญิงร้อยละ 51.52 เด็กที่คลอดจากมารดาที่ไม่ได้รับยา เป็นเพศชายร้อยละ 55.56 เป็นเพศหญิงร้อยละ 44.44 เพศของเด็กที่คลอดจากมารดาทั้ง 2 กลุ่มไม่แตกต่างกัน ( $p = 0.468$ )

ลักษณะการคลอด เด็กกลุ่มที่มารดาได้รับยา AZT และมารดาไม่ได้รับยา ส่วนใหญ่คลอดปกติร้อยละ 86.36 และ 87.03 รองลงมาเป็นการคลอดโดยการผ่าตัดทางหน้าท้องร้อยละ 13.64 และ 7.41 และในกลุ่มที่มารดาไม่ได้รับยาคลอดโดยใช้เครื่องมือช่วยคลอดร้อยละ 5.56 ลักษณะการคลอดของเด็กทั้ง 2 กลุ่มไม่แตกต่างกัน ( $p = 0.083$ )

น้ำหนักแรกคลอด เด็กที่คลอดจากมารดาได้รับยา AZT มีน้ำหนักแรกคลอดเฉลี่ย 2,777.27 กรัม ( $SD = 544.99$ ) เด็กที่มารดาไม่ได้รับยามีน้ำหนักแรกคลอดเฉลี่ย 2,882.41 กรัม ( $SD = 496.23$ ) น้ำหนักแรกคลอดเฉลี่ยของเด็กทั้ง 2 กลุ่มไม่แตกต่างกัน ( $p = 0.276$ )

การคลอดน้ำหนักน้อย เด็กกลุ่มที่มารดาได้รับยา AZT มีน้ำหนักแรกคลอดน้อยกว่า 2,500 กรัมร้อยละ 16.67 และเด็กกลุ่มที่มารดาไม่ได้รับยาร้อยละ 18.52 การคลอดน้ำหนักน้อยของเด็กทั้ง 2 กลุ่มไม่แตกต่างกัน ( $p = 0.813$ )

APGAR Score ที่ 1 นาที เด็กที่คลอดจากมารดาได้รับยา AZT มีคะแนน APGAR Score ที่ 1 นาที อยู่ในระดับดี (7 - 10 คะแนน) ร้อยละ 98.48 คะแนนระดับปานกลาง (4 - 6 คะแนน) ร้อยละ 1.52 เด็กที่มารดาไม่ได้รับยา ส่วนใหญ่มีคะแนน APGAR Score 1 นาที อยู่ในระดับดีร้อยละ 90.74 คะแนนระดับปานกลางร้อยละ 7.41 และคะแนนระดับต่ำ (0 - 3 คะแนน) ร้อยละ 1.85 APGAR Score ที่ 1 นาทีของเด็กทั้ง 2 กลุ่มไม่แตกต่างกัน ( $p = 0.111$ )

APGAR Score ที่ 5 นาที เด็กที่คลอดจากมารดาได้รับยา AZT มีคะแนน APGAR Score ที่ 5 นาที ในระดับดีร้อยละ 100 ส่วนเด็กที่มารดาไม่ได้รับยาส่วนใหญ่มีคะแนน APGAR Score ที่ 5 นาที อยู่ในระดับดีร้อยละ 98.15 มีเพียงส่วนน้อยที่มีคะแนนอยู่ในระดับปานกลางร้อยละ 1.85 คะแนน APGAR Score ที่ 5 นาทีของเด็กทั้ง 2 กลุ่มไม่แตกต่างกัน ( $p = 0.450$ )

ตาราง 2 ลักษณะของทารกแรกคลอดจำแนกตามการได้รับยา AZT ของมารดา

ลักษณะ	การได้รับยา AZT ของมารดา				p-value*
	ได้รับยา AZT		ไม่ได้รับยา AZT		
	จำนวน	ร้อยละ	จำนวน	ร้อยละ	
เพศ					
ชาย	32	48.48	30	55.56	0.468
หญิง	34	51.52	24	44.44	
ลักษณะการคลอด					
คลอดปกติ	57	86.36	47	87.03	0.083
ผ่าตัดทางหน้าท้อง	9	13.64	4	7.41	
ใช้เครื่องมือช่วยคลอด	0	0.00	3	5.56	
น้ำหนักแรกคลอด					
Mean (SD)	2,777.27	544.99	2,882.41	496.23	0.276**
การคลอดน้ำหนักน้อย					
น้ำหนัก < 2,500 กรัม	11	16.67	10	18.52	0.813
น้ำหนัก ≥ 2,500 กรัม	55	83.33	44	81.48	

\* exact probability test

\*\* t-test

ตาราง 2 ลักษณะของทารกแรกคลอดจำแนกตามการได้รับยา AZT ของมารดา (ต่อ)

ลักษณะ	การได้รับยา AZT ของมารดา				p-value*
	ได้รับยา AZT		ไม่ได้รับยา AZT		
	จำนวน	ร้อยละ	จำนวน	ร้อยละ	
<b>Apgar Score 1 นาที</b>					
0-3 คะแนน	0	0.00	1	1.85	0.111
4-6 คะแนน	1	1.52	4	7.41	
7-10 คะแนน	65	98.48	49	90.74	
<b>Apgar Score 5 นาที</b>					
0-3 คะแนน	0	0.00	0	0.00	0.450
4-6 คะแนน	0	0.00	1	1.85	
7-10 คะแนน	66	100.00	53	98.15	

\* exact probability test

### ส่วนที่ 3 ลักษณะของเด็กจากการติดตาม

การตรวจเลือดหาเชื้อเอดส์ เด็กที่คลอดจากมารดาได้รับยา AZT ส่วนใหญ่ได้รับการตรวจเลือดร้อยละ 62.12 เด็กกลุ่มที่มารดาไม่ได้รับยาส่วนใหญ่ไม่ได้รับการตรวจเลือดร้อยละ 83.34 การได้รับการตรวจเลือดของเด็กทั้ง 2 กลุ่มแตกต่างกันอย่างมีนัยสำคัญทางสถิติ ( $p < 0.001$ )

ผลการตรวจเลือดหาเชื้อเอดส์ เด็กทั้ง 2 กลุ่มส่วนใหญ่มีผลการตรวจเลือดเป็นลบ โดยเด็กกลุ่มที่คลอดจากมารดาได้รับยา AZT และเด็กกลุ่มที่คลอดจากมารดาไม่ได้รับยามีผลการตรวจเลือดเป็นลบร้อยละ 80.49 และ 88.89 ตามลำดับ ผลการตรวจเลือดของเด็กทั้ง 2 กลุ่มไม่แตกต่างกัน ( $p = 1.000$ )

ลักษณะที่พบเห็นครั้งสุดท้าย เด็กที่มารดาได้รับยา AZT และมารดาไม่ได้รับยาส่วนใหญ่มีอาการปกติร้อยละ 81.82 และ 87.04 ตามลำดับ มีส่วนน้อยที่มีอาการป่วย โดยกลุ่มที่มารดาได้รับยามีอาการป่วยร้อยละ 18.18 และกลุ่มที่มารดาไม่ได้รับยามีอาการป่วยร้อยละ 12.96 ลักษณะที่พบเห็นครั้งสุดท้ายของเด็กทั้ง 2 กลุ่มไม่แตกต่างกัน ( $p = 0.464$ )

อาการทางคลินิกของเด็ก เด็กที่มารดาได้รับยา AZT และมารดาไม่ได้รับยา ส่วนใหญ่ไม่มีอาการป่วยร้อยละ 81.81 และ 92.60 ตามลำดับ เมื่อจำแนกอาการป่วยตามการวินิจฉัย เด็กที่มารดาได้รับยาป่วยด้วยโรคปอดบวมแบบ pneumocystis carinii pneumonia ร้อยละ 9.09 ป่วยด้วยปอดบวมแบบไม่จำเพาะร้อยละ 4.55 และท้องเดินร้อยละ 4.55 เช่นกัน ส่วนในเด็กที่มารดาไม่ได้รับยา ป่วยด้วยปอดบวมร้อยละ 3.70 และ ท้องเดินร้อยละ 3.70 อาการป่วยของเด็กทั้ง 2 กลุ่มไม่แตกต่างกัน ( $p = 0.117$ )

การได้รับนม เด็กทั้ง 2 กลุ่มส่วนใหญ่ได้รับนมผสม มีเพียง 1 รายในกลุ่มที่มารดาไม่ได้รับยา AZT ที่ได้รับนมมารดาคิดเป็นร้อยละ 1.85 การได้รับนมของเด็กทั้ง 2 กลุ่มไม่แตกต่างกัน ( $p = 0.450$ )



ตาราง 3 ลักษณะของเด็กจากการติดตามหลังคลอด จำแนกตามการได้รับยา AZT ของมารดา

ลักษณะ	การได้รับยา AZT ของมารดา				p-value*
	ได้รับยา AZT		ไม่ได้รับยา AZT		
	จำนวน	ร้อยละ	จำนวน	ร้อยละ	
<b>การตรวจเลือดหาเชื้อเอ็ดส์</b>					
ได้รับการตรวจเลือด	41	62.12	9	16.66	<0.001
ไม่ได้รับการตรวจเลือด	25	37.88	45	83.34	
<b>ผลการตรวจเลือด</b>					
ผลบวก	8	19.51	1	11.11	1.000
ผลลบ	33	80.49	8	88.89	
<b>ลักษณะที่พบเห็นครั้งสุดท้าย</b>					
ไม่ป่วย	54	81.82	47	87.04	0.464
ป่วย	12	18.18	7	12.96	
<b>อาการทางคลินิก</b>					
ไม่ป่วย	54	81.81	50	92.60	0.117
ปอดบวม (pcp)	6	9.09	0	0.00	
ปอดบวมไม่จำเพาะ	3	4.55	2	3.70	
ท้องเดิน	3	4.55	2	3.70	
<b>การได้รับนม</b>					
นมผสม	66	100.00	53	98.15	0.450
นมมารดา	0	0.00	1	1.85	

\* exact probability test

#### ส่วนที่ 4 ลักษณะของหญิงตั้งครรภ์ที่ได้รับยา AZT จำแนกตามการเสียชีวิตของบุตร

อายุ หญิงตั้งครรภ์ที่ได้รับยา AZT กลุ่มที่บุตรเสียชีวิตมีอายุเฉลี่ย 27.00 ปี (SD = 7.44) กลุ่มที่บุตรไม่เสียชีวิตมีอายุเฉลี่ย 25.64 ปี (SD = 4.43) อายุเฉลี่ยของหญิงตั้งครรภ์ทั้ง 2 กลุ่มไม่แตกต่างกัน ( $p = 0.481$ )

ลำดับที่ของการตั้งครรภ์ หญิงตั้งครรภ์กลุ่มที่บุตรเสียชีวิตส่วนใหญ่ตั้งครรภ์ครั้งที่ 1 ร้อยละ 42.86 รองลงมาเป็นการตั้งครรภ์ครั้งที่ 2 ร้อยละ 28.57 และตั้งครรภ์ครั้งที่ 3 ร้อยละ 28.57 เช่นกัน ส่วนหญิงตั้งครรภ์ที่บุตรไม่เสียชีวิตส่วนใหญ่ตั้งครรภ์ครั้งที่ 1 และครั้งที่ 2 ร้อยละ 42.37 และ 45.76 ตามลำดับ มีส่วนน้อยตั้งครรภ์ครั้งที่ 3 ร้อยละ 11.86 ลำดับที่การตั้งครรภ์ของทั้ง 2 กลุ่มไม่แตกต่างกัน ( $p = 0.402$ )

อาการป่วยขณะตั้งครรภ์ หญิงตั้งครรภ์ทั้ง 2 กลุ่มส่วนใหญ่ไม่มีอาการป่วยขณะตั้งครรภ์ โดยในกลุ่มที่บุตรเสียชีวิตไม่มีอาการป่วยร้อยละ 100 และกลุ่มที่บุตรไม่เสียชีวิตไม่มีอาการป่วยร้อยละ 89.83 มีอาการป่วยร้อยละ 10.17 อาการป่วยขณะตั้งครรภ์ของทั้ง 2 กลุ่มไม่แตกต่างกัน ( $p = 1.000$ )

สาเหตุของการได้รับเชื้อ หญิงตั้งครรภ์ทั้ง 2 กลุ่มส่วนใหญ่ได้รับเชื้อจากสามีโดยในกลุ่มที่บุตรเสียชีวิตทั้งหมดคิดเชื้อจากสามี และกลุ่มที่บุตรไม่เสียชีวิตติดเชื้อจากสามีร้อยละ 94.92 รองลงมาได้แก่ อาชีพพิเศษร้อยละ 3.39 และติดเชื้อจากการถูกข่มขืน 1 รายคิดเป็นร้อยละ 1.69 สาเหตุของการได้รับเชื้อของหญิงตั้งครรภ์ทั้ง 2 กลุ่มไม่แตกต่างกัน ( $p = 1.000$ )

อายุครรภ์ขณะคลอด หญิงตั้งครรภ์กลุ่มที่บุตรเสียชีวิตมีอายุครรภ์เฉลี่ย 38.28 สัปดาห์ (SD = 2.29) หญิงตั้งครรภ์กลุ่มที่บุตรไม่เสียชีวิตมีอายุครรภ์เฉลี่ย 38.17 สัปดาห์ (SD = 1.95) อายุครรภ์ของทั้ง 2 กลุ่มไม่แตกต่างกัน ( $p = 0.884$ )

การคลอดก่อนกำหนด หญิงตั้งครรภ์กลุ่มที่บุตรเสียชีวิตคลอดก่อนกำหนดร้อยละ 14.29 หญิงตั้งครรภ์กลุ่มที่บุตรไม่เสียชีวิตคลอดก่อนกำหนดร้อยละ 20.34 การคลอดก่อนกำหนดของหญิงตั้งครรภ์ทั้ง 2 กลุ่มไม่แตกต่างกัน ( $p = 1.000$ )

ตาราง 4 ลักษณะทั่วไปของหญิงตั้งครรภ์ติดเชื้อโรคเอดส์ที่ได้รับยา AZT จำแนกตามการเสียชีวิตของบุตร

ลักษณะ	การเสียชีวิตของบุตร				p-value
	เสียชีวิต		ไม่เสียชีวิต		
	จำนวน	ร้อยละ	จำนวน	ร้อยละ	
อายุ (ปี)					
Mean (SD)	27.00	7.44	25.64	4.43	0.481**
ลำดับที่ของการตั้งครรภ์					
ครั้งที่ 1	3	42.86	25	42.37	0.400
ครั้งที่ 2	2	28.57	27	45.76	
ครั้งที่ 3	2	28.57	7	11.86	
อาการป่วยขณะตั้งครรภ์					
ป่วย	7	100.00	53	89.83	1.000
ไม่ป่วย	0	0.00	6	10.17	
สาเหตุของการได้รับเชื้อ					
จากสามี	7	100.00	56	94.92	1.000
อาชีพพิเศษ	0	0.00	2	3.39	
อื่นๆ	0	0.00	1	1.69	

\* exact probability test

\*\* t-test

ตาราง 4 ลักษณะทั่วไปของหญิงตั้งครรภ์ติดเชื้อโรคเอดส์ที่ได้รับยา AZT จำแนกตามการเสียชีวิตของบุตร (ต่อ)

ลักษณะ	การเสียชีวิตของบุตร				p-value*
	เสียชีวิต		ไม่เสียชีวิต		
	จำนวน	ร้อยละ	จำนวน	ร้อยละ	
อายุครรภ์ขณะคลอด					
Mean (SD)	38.28	2.29	38.17	1.95	0.884**
การคลอดก่อนกำหนด					
คลอดก่อนกำหนด	1	14.29	12	20.34	1.000
คลอดครบกำหนด	6	85.71	47	79.66	

\* exact probability test

\*\* t-test

ส่วนที่ 5 ลักษณะของเด็กแรกคลอดที่คลอดจากมารดาได้รับยา AZT จำแนกตามการเสียชีวิตของเด็ก

เพศ เด็กที่คลอดจากมารดาได้รับยา AZT กลุ่มที่เสียชีวิตส่วนใหญ่เป็นเพศชายร้อยละ 71.43 เป็นเพศหญิงร้อยละ 28.57 ส่วนเด็กกลุ่มที่ไม่เสียชีวิต มีสัดส่วนของเพศใกล้เคียงกันโดยเป็นเพศหญิงร้อยละ 54.24 เป็นเพศชายร้อยละ 45.76 เพศของเด็กทั้ง 2 กลุ่มไม่แตกต่างกัน ( $p = 0.251$ )

ลักษณะการคลอด ลักษณะการคลอดของเด็กทั้ง 2 กลุ่มส่วนใหญ่เป็นการคลอดปกติ โดยเด็กกลุ่มที่เสียชีวิต คลอดปกติร้อยละ 100 ส่วนเด็กกลุ่มที่ไม่เสียชีวิต คลอดปกติร้อยละ 84.75 และคลอดโดยการผ่าตัดทางหน้าท้องร้อยละ 15.25 ลักษณะการคลอดของเด็กทั้ง 2 กลุ่มไม่แตกต่างกัน ( $p = 0.581$ )

ภาวะแทรกซ้อนระหว่างคลอด เด็กกลุ่มที่เสียชีวิต ไม่มีภาวะแทรกซ้อนระหว่างการคลอดร้อยละ 100 เด็กกลุ่มที่ไม่เสียชีวิต ส่วนใหญ่ไม่มีภาวะแทรกซ้อนระหว่างคลอดร้อยละ 98.31 มีภาวะแทรกซ้อนระหว่างการคลอดร้อยละ 1.69 ภาวะแทรกซ้อนระหว่างการคลอดของทั้ง 2 กลุ่มไม่แตกต่างกัน ( $p = 1.000$ )

น้ำหนักแรกคลอด เด็กกลุ่มที่เสียชีวิต มีน้ำหนักแรกคลอดเฉลี่ย 2,435.71 กรัม ( $SD = 689.63$ ) เด็กที่ไม่เสียชีวิต มีน้ำหนักแรกคลอดเฉลี่ย 2,817.80 กรัม ( $SD = 517.60$ ) น้ำหนักแรกคลอดเฉลี่ยของเด็กทั้ง 2 กลุ่มไม่แตกต่างกัน ( $p = 0.079$ )

การคลอดน้ำหนักน้อย เด็กกลุ่มที่เสียชีวิต มีน้ำหนักแรกคลอดน้อยกว่า 2,500 กรัม ร้อยละ 42.86 เด็กกลุ่มที่ไม่เสียชีวิตมีน้ำหนักแรกคลอดน้อยกว่า 2,500 กรัม ร้อยละ 13.56 การคลอดน้ำหนักน้อยของเด็กทั้ง 2 กลุ่มไม่แตกต่างกัน ( $p = 0.084$ )

APGAR Score ที่ 1 นาที เด็กกลุ่มที่เสียชีวิต ส่วนใหญ่มีคะแนน APGAR Score ที่ 1 นาทีอยู่ในระดับดี (7 - 10 คะแนน) ร้อยละ 98.31 มีเพียงส่วนน้อยมีคะแนนระดับปานกลาง (4-6 คะแนน) ร้อยละ 1.69 เด็กที่ไม่เสียชีวิตมีคะแนน APGAR Score 1 นาทีอยู่ในระดับดีร้อยละ 100 คะแนน APGAR Score ที่ 1 นาทีของเด็กทั้ง 2 กลุ่มไม่แตกต่างกัน ( $p = 1.000$ )

APGAR Score ที่ 5 นาที เด็กทั้ง 2 กลุ่มมีคะแนน APGAR Score ที่ 5 นาที อยู่ในระดับดี (7-10 คะแนน) ร้อยละ 100

ตาราง 5 ลักษณะของเด็กแรกคลอดที่มารดาได้รับยา AZT จำแนกตามการเสียชีวิตของเด็ก

ลักษณะ	การเสียชีวิตของเด็ก				p-value*
	เสียชีวิต		ไม่เสียชีวิต		
	จำนวน	ร้อยละ	จำนวน	ร้อยละ	
<b>เพศ</b>					
ชาย	5	71.43	27	45.76	0.251
หญิง	2	28.57	32	54.24	
<b>ลักษณะการคลอด</b>					
คลอดปกติ	7	100.00	50	84.75	0.581
ผ่าตัดทางหน้าท้อง	0	0.00	9	15.25	
<b>ภาวะแทรกซ้อนระหว่างคลอด</b>					
ไม่มีภาวะแทรกซ้อน	7	100.00	58	98.31	1.000
มีภาวะแทรกซ้อน	0	0.00	1	1.69	
<b>น้ำหนักแรกคลอด</b>					
Mean (SD)	2435.71	689.63	2817.80	517.60	0.079**
<b>การคลอดน้ำหนักน้อย</b>					
น้ำหนัก < 2,500 กรัม	3	42.86	8	13.56	0.084
น้ำหนัก ≥ 2,500 กรัม	4	57.14	51	86.44	

\* exact probability test

\*\* t-test

ตาราง 5 ลักษณะของเด็กแรกคลอดที่มารดาได้รับยา AZT จำแนกตามการเสียชีวิตของเด็ก (ต่อ)

ลักษณะ	การเสียชีวิตของเด็ก				p-value*
	เสียชีวิต		ไม่เสียชีวิต		
	จำนวน	ร้อยละ	จำนวน	ร้อยละ	
<b>Apgar Score 1 นาที</b>					
0-3 คะแนน	0	0.00	0	0.00	1.000
4-6 คะแนน	0	0.00	1	1.69	
7-10 คะแนน	7	100.00	58	98.31	
<b>Apgar Score 5 นาที</b>					
0-3 คะแนน	0	0.00	0	0.00	-
4-6 คะแนน	0	0.00	0	0.00	
7-10 คะแนน	7	100.00	59	100.00	

\* exact probability test

## ส่วนที่ 6 ลักษณะของเด็กหลังจากการติดตามจำแนกตามการเสียชีวิต

ผลการตรวจเลือดหาเชื้อเอดส์ เด็กกลุ่มที่เสียชีวิตมีผลการตรวจเลือดเป็นบวกร้อยละ 100 ส่วนเด็กกลุ่มที่ไม่เสียชีวิตส่วนใหญ่มีผลการตรวจเลือดเป็นลบร้อยละ 86.84 และส่วนน้อยมีผลการตรวจเลือดเป็นบวก ร้อยละ 13.16 ผลการตรวจเลือดของเด็กทั้ง 2 กลุ่มแตกต่างกันอย่างมีนัยสำคัญทางสถิติ ( $p = 0.005$ )

ลักษณะที่พบเห็นครั้งสุดท้าย เด็กกลุ่มที่เสียชีวิตมีอาการป่วยร้อยละ 100 กลุ่มที่ไม่เสียชีวิตส่วนใหญ่ไม่มีอาการป่วยร้อยละ 91.53 มีอาการป่วยร้อยละ 8.47 ลักษณะที่พบเห็นครั้งสุดท้ายของเด็กทั้ง 2 กลุ่มแตกต่างกันอย่างมีนัยสำคัญทางสถิติ ( $p < 0.001$ )

อาการป่วยของเด็ก ลักษณะอาการป่วยของเด็กจำแนกตามการวินิจฉัย เด็กในกลุ่มที่เสียชีวิต ป่วยด้วยโรคปอดบวมแบบ PCP (*pneumocystis carinii pneumonia*) ร้อยละ 57.14 ป่วยด้วยปอดบวมแบบไม่จำเพาะร้อยละ 28.57 และไม่ทราบสาเหตุร้อยละ 14.29 ส่วนในเด็กกลุ่มที่ไม่เสียชีวิต ส่วนใหญ่ไม่มีอาการป่วยร้อยละ 89.83 กลุ่มที่มีอาการป่วย ป่วยด้วยท้องเดินร้อยละ 5.08 ปอดบวมแบบ PCP ร้อยละ 3.39 และปอดบวมแบบไม่จำเพาะร้อยละ 1.69 อาการป่วยของเด็กทั้ง 2 กลุ่มแตกต่างกันอย่างมีนัยสำคัญทางสถิติ ( $p < 0.001$ )



ตาราง 6 ลักษณะของเด็กจากการติดตามหลังคลอด จำแนกตามการเสียชีวิตของเด็ก

ลักษณะ	การเสียชีวิตของเด็ก				p-value*
	เสียชีวิต		ไม่เสียชีวิต		
	จำนวน	ร้อยละ	จำนวน	ร้อยละ	
<b>ผลการตรวจเลือด</b>					
ผลบวก	3	100.00	3	13.16	0.005
ผลลบ	0	0.00	33	86.84	
<b>ลักษณะที่พบเห็นครั้งสุดท้าย</b>					
ป่วย	7	100.00	5	8.47	< 0.001
ไม่ป่วย	0	0.00	54	91.53	
<b>อาการทางคลินิก</b>					
ปอดบวม (pcp)	4	57.14	2	3.39	< 0.001
ปอดบวมไม่จำเพาะ	2	28.57	1	1.69	
ท้องเดิน	0	0.00	3	5.08	
ไม่ทราบสาเหตุ	1	14.29	0	0.00	
ไม่มีอาการป่วย	0	0.00	53	89.84	

\* exact probability test

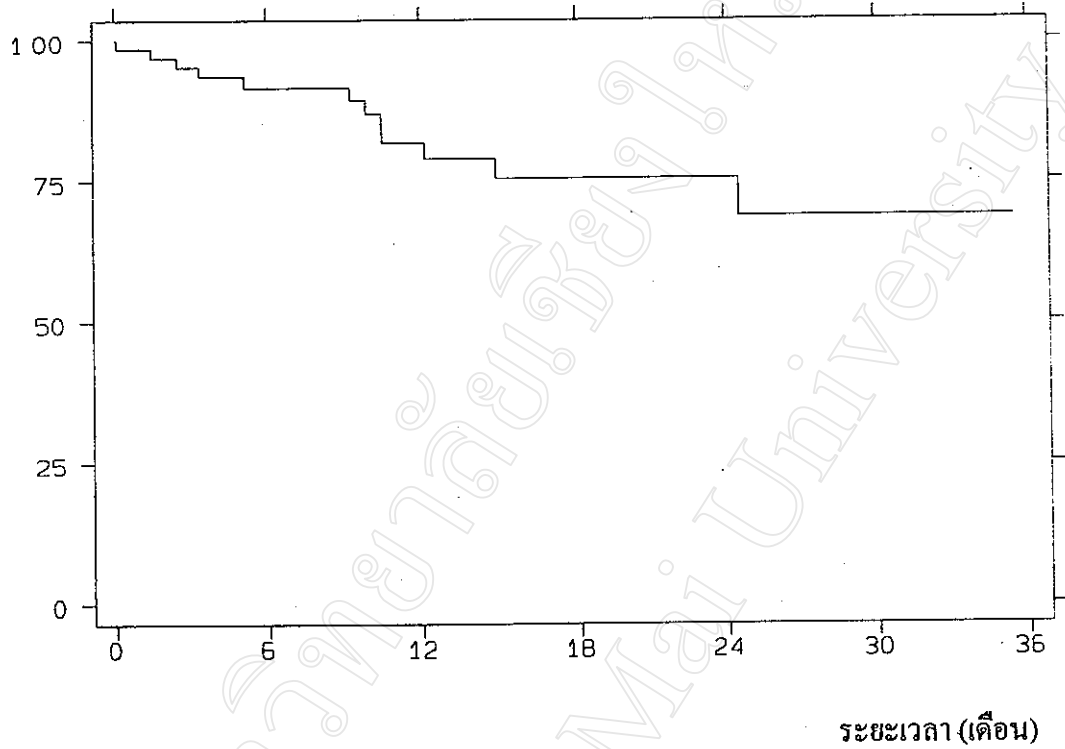
ตาราง 7 สัดส่วนการคงสภาพไม่ป่วยของเด็กที่คลอดจากมารดาที่ได้รับยา AZT

เวลา (เดือน)	จำนวน รวม	จำนวน ป่วย	จำนวน ขาดการติดตาม	สัดส่วนการ คงสภาพไม่ ป่วยสะสม	ความคลาด เคลื่อน	ช่วงความเชื่อมั่น 95%	
1	66	1	6	0.9848	0.0150	0.8973	0.9979
2	59	1	1	0.9695	0.0213	0.8833	0.9923
3	57	1	3	0.9527	0.0267	0.8604	0.9845
4	53	1	3	0.9354	0.0313	0.8366	0.9753
5	49	0	1	0.9354	0.0313	0.8366	0.9753
6	48	1	1	0.9159	0.0362	0.8088	0.9643
7	46	0	1	0.9159	0.0362	0.8088	0.9643
8	45	0	3	0.9159	0.0362	0.8088	0.9643
9	42	0	5	0.9159	0.0362	0.8088	0.9643
10	37	2	3	0.8694	0.0470	0.7420	0.9365
11	32	2	0	0.8175	0.0568	0.6730	0.9025
12	30	0	11	0.8175	0.0568	0.6730	0.9025
18	19	2	4	0.7550	0.0677	0.5915	0.8603
24	13	0	8	0.7550	0.0677	0.5915	0.8603
30	5	1	0	0.6864	0.0898	0.4752	0.8266
36	4	0	0	0.6864	0.0898	0.4752	0.8266

จากตาราง 7 แสดงสัดส่วนการคงสภาพไม่ป่วยของเด็กที่คลอดจากมารดาที่ได้รับยา AZT สัดส่วนการคงสภาพไม่ป่วยลดลงตั้งแต่เดือนที่ 1 เหลือร้อยละ 98.48 หลังจากนั้นสัดส่วนการคงสภาพไม่ป่วยสะสมลดลงเรื่อยๆ ที่ 6 เดือน, 12 เดือน, 24 เดือน และ 36 เดือน ลดลงเหลือร้อยละ 91.59, 81.75, 75.50 และ 68.64 ตามลำดับ จะเห็นได้จากกราฟรูปที่ 1

รูป 1 การคงสภาพไม่ป่วยของเด็กที่คลอดจากมารดาได้รับยา AZT

สัดส่วนการคงสภาพไม่ป่วย (ร้อยละ)



จากรูปจะเห็นว่าเส้นกราฟสัดส่วนการคงสภาพไม่ป่วยสะสมเริ่มลดลงตั้งแต่เดือนที่ 1 และลดลงเรื่อย ๆ อย่างต่อเนื่องตามระยะเวลา ไปจนถึงเดือนที่ 6, 12, 24 และเดือนที่ 36 (สิ้นสุดระยะเวลาที่ทำการศึกษา)

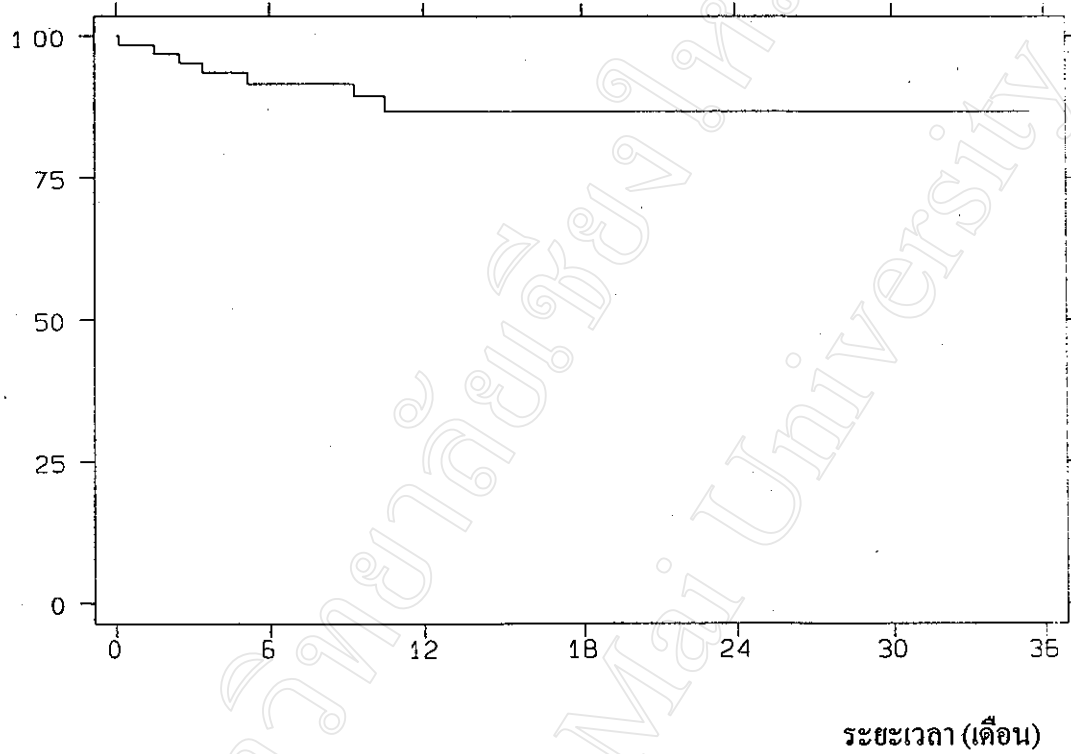
ตาราง 8 สัดส่วนการรอดชีพของเด็กที่คลอดจากมารดาได้รับยา AZT

เวลา (เดือน)	จำนวน รวม	จำนวน เสียชีวิต	จำนวน ขาดการติดตาม	สัดส่วนการ รอดชีพ สะสม	ความคลาด เคลื่อน	ช่วงความเชื่อมั่น 95%	
1	66	1	6	0.9848	0.0150	0.8973	0.9979
2	59	1	1	0.9695	0.0213	0.8833	0.9920
3	57	1	3	0.9527	0.0267	0.8604	0.9845
4	53	1	3	0.9354	0.0313	0.8366	0.9753
5	49	0	1	0.9354	0.0313	0.8366	0.9753
6	48	1	1	0.9159	0.0362	0.8088	0.9643
7	46	0	1	0.9159	0.0362	0.8088	0.9643
8	45	0	3	0.9159	0.0362	0.8088	0.9643
9	42	0	5	0.9159	0.0362	0.8088	0.9643
10	37	1	4	0.8936	0.0417	0.7761	0.9513
11	32	1	1	0.8673	0.0480	0.7371	0.9357
12	30	0	11	0.8673	0.0480	0.7371	0.9357
18	19	0	6	0.8673	0.0480	0.7371	0.9357
24	13	0	8	0.8673	0.0480	0.7371	0.9357
30	5	0	1	0.8673	0.0480	0.7371	0.9357
36	4	0	0	0.8673	0.0480	0.7371	0.9357

จากตาราง 8 แสดงสัดส่วนการรอดชีพของเด็กที่คลอดจากมารดาได้รับยา AZT สัดส่วนการรอดชีพลดลงตั้งแต่เดือนที่ 1 ลดลงเหลือร้อยละ 98.48 เดือนที่ 3, เดือนที่ 6 และเดือนที่ 12 สัดส่วนการรอดชีพสะสมลดลงเหลือ ร้อยละ 95.27, 91.59 และ 86.73 ตามลำดับ หลังจากนั้นสัดส่วนการรอดชีพสะสมคงที่ไปตลอดจนถึงเดือนที่ 24 และเดือนที่ 36 จะเห็นได้จากกราฟรูปที่ 2

รูป 2 สัดส่วนการรอดชีพของเด็กที่คลอดจากมารดาที่ได้รับยา AZT

สัดส่วนการรอดชีพ (ร้อยละ)



จากรูปจะเห็นว่าเส้นกราฟสัดส่วนการรอดชีพสะสมลดลงตั้งแต่วันที่ 1 และลดลงเรื่อยๆ จนถึงเดือนที่ 12 หลังจากนั้นคงที่ต่อไปจนถึงเดือนที่ 24 และเดือนที่ 36 (สิ้นสุดระยะเวลาการศึกษา)