

## บทที่ 4

### ผลการศึกษา

การศึกษาเรื่องการเปรียบเทียบผลการจัดสรรงบประมาณโครงการจัดสวัสดิการประชาชนด้านการรักษาพยาบาล (สปร.) จังหวัดกำแพงเพชร ปีงบประมาณ 2542 เป็นการศึกษาผลการจัดสรรงบประมาณสปร.ของจังหวัดที่ได้มีการจัดสรรจริงแบบงบยอดรวม กับการทดลองใช้การจัดสรรงบประมาณตามรูปแบบโครงการเงินกู้เพื่อการลงทุนทางสังคมสำหรับรักษาพยาบาลผู้มีรายได้น้อยและผู้ที่ยังคงต้องช่วยเหลือเกื้อกูล กล่าวคือ มีการนำกลุ่มวินิจฉัยโรคร่วมประกอบการจัดสรรเงินผู้ป่วยในและการเหมาจ่ายรายหัวตามจำนวนผู้มีสิทธิที่ขึ้นทะเบียนไว้ในพื้นที่สำหรับการจัดบริการผู้ป่วยนอก โดยใช้ข้อมูลการจัดสรรเงินสปร.ปีงบประมาณ 2542 ของจังหวัดกำแพงเพชร ข้อมูลการให้บริการผู้ป่วยสปร.และได้รับการรักษาเป็นผู้ป่วยในจากโรงพยาบาลชุมชนจำนวน 7 แห่ง และโรงพยาบาลจังหวัด 1 แห่ง ตั้งแต่ 1 ตุลาคม 2541 – 30 กันยายน พ.ศ. 2542 จำนวน 21,901 ราย และข้อมูลการขึ้นทะเบียนออกบัตรสปร.ในปี 2542 จำนวน 7 ประเภทได้แก่ ผู้มีรายได้น้อยตามเกณฑ์ เด็กอายุ 0-12 ปี ผู้พิการ ทหารผ่านศึก ภิกษุหรือผู้นำศาสนา ผู้สูงอายุ บัตรชั่วคราว รวมทั้งสิ้นจำนวน 236,448 บัตร นำเสนอผลการศึกษาเป็น 4 ส่วนดังนี้

ส่วนที่ 1 ข้อมูลทั่วไปของจังหวัดกำแพงเพชร

ส่วนที่ 2 การจัดสรรงบประมาณสปร.แบบงบยอดรวม

ส่วนที่ 3 การจัดสรรงบประมาณสปร. โดยการเหมาจ่ายรายหัว และการใช้กลุ่มวินิจฉัยโรคร่วม

3.1 ข้อมูลการขึ้นทะเบียนบัตรสปร. และการจัดสรรเงินผู้ป่วยนอกโดยการเหมาจ่ายรายหัว

3.2 ผลการจัดกลุ่มวินิจฉัยโรคร่วมของผู้ป่วยในด้วยโปรแกรม Grouper

3.3 การจัดสรรเงินผู้ป่วยในตามกลุ่มวินิจฉัยโรคร่วม

ส่วนที่ 4 การเปรียบเทียบผลการจัดสรรงบประมาณ และอัตราการคืนทุน

### ส่วนที่ 1 ข้อมูลทั่วไปของจังหวัดกำแพงเพชร

จังหวัดกำแพงเพชรตั้งอยู่ในเขตภาคเหนือตอนล่างของประเทศไทย มีพื้นที่ทั้งหมด 8,607.5 ตารางกิโลเมตร เป็นพื้นที่เกษตร ไร่ละ 59.67 ของพื้นที่ทั้งหมด แบ่งเขตการปกครองเป็น 9 อำเภอ 2 กิ่งอำเภอ 78 ตำบล 851 หมู่บ้าน 183,665 หลังคาเรือน 12 เทศบาลตำบล 77 องค์การบริหารส่วนตำบล ประชากร 770,667 คน จำนวนประชากรเฉลี่ย 3.94 ต่อครัวเรือน

สภาพเศรษฐกิจอยู่ในเกณฑ์ดี มีอัตราการเติบโตทางเศรษฐกิจอยู่ในเกณฑ์เฉลี่ยต่อหัวประชากรในปี 2537 คนละ 30,098 บาท/ปี มีมูลค่าผลิตภัณฑ์รวมของจังหวัด 20,825 ล้านบาท

### ตารางที่ 5 ข้อมูลการปกครองและสถานบริการสาธารณสุข จังหวัดกำแพงเพชร

อำเภอ	ตำบล	หมู่บ้าน	หลังคาเรือน	ประชากร	สอ. ขนาดใหญ่	สอ. (จำนวนเตียง)	รพ.
เมือง	15	195	57,248	235,483	7	21	รพท.(355) รพช.(10)
คลองลาน	4	47	15,538	63,355	1	9	รพช.(60)
คลองขลุง	10	91	19,207	85,602	2	12	รพช.(60)
พรานกระต่าย	10	110	16,713	68,679	3	12	รพช.(60)
ไทรงาม	7	65	11,558	51,262	2	7	รพช.(30)
ลานกระบือ	7	65	9,701	41,068	1	7	รพช.(30)
ขาณุวรลักษบุรี	11	128	27,035	112,189	4	13	รพช.(60)
ทรายทองวัฒนา	3	37	5,501	26,836	1	3	รพช.(10)
ปางศิลาทอง	3	38	7,806	32,649	1	5	รพช.(10)
ก.บึงสามัคคี	4	42	6,392	25,404	-	-	-
โกสัมพีนคร	3	33	6,966	28,140	2	6	-
รวม	78	851	183,665	770,667	24	100	10(665)

หมายเหตุ รพท. หมายถึงโรงพยาบาลทั่วไป รพช. หมายถึง โรงพยาบาลชุมชน

## ส่วนที่ 2 การจัดสรรงบประมาณโครงการจัดสวัสดิการประชาชนด้านการรักษาพยาบาลแบบงบ ยอดรวม

กระทรวงสาธารณสุขได้จัดสรรงบประมาณโครงการสปร. ปีงบประมาณ 2542 ให้จังหวัดกำแพงเพชรเป็นเงิน 72,188,760 บาท ได้มีการจัดสรรเงินโดยคณะกรรมการ กสปร.จังหวัดตามแนวทางที่สำนักงานประกันสุขภาพกำหนด คือ จัดสรรกรณีส่งเสริมสุขภาพและการป้องกันโรคและการส่งรักษาต่อต่างจังหวัดร้อยละ 10 ส่วนที่เหลือจัดสรรให้สถานบริการภายในจังหวัดฯ แต่เนื่องจากมีโรงพยาบาลและสถานอนามัยที่เปิดใหม่จึงได้มีการจัดสรรให้เป็นกรณีพิเศษ 1,000,000 บาท คงเหลือวงเงินที่จัดสรรในการให้บริการตามโครงการสปร. เป็นเงิน 63,969,884 บาท และเป็นเงินในพื้นที่ที่ศึกษา 59,922,648 บาท ข้อมูลการจัดสรรเงินแสดงดังตารางต่อไปนี้

ตารางที่ 6 จำนวนและร้อยละของการจัดสรรงบประมาณโครงการจัดสวัสดิการประชาชนด้านการรักษาพยาบาล ปีงบประมาณ 2542 จำแนกตามประเภทของสถานบริการ

สถานบริการ	ยอดเงินที่ได้รับจัดสรร(บาท)	ร้อยละ
สถานอนามัย	11,878,582	19.82
โรงพยาบาลชุมชน	22,787,286	38.03
โรงพยาบาลจังหวัด	25,256,780	42.15
รวม	59,922,648	100

จากตารางที่ 6 พบว่าโรงพยาบาลจังหวัดได้รับการจัดสรรงบประมาณสูงสุดคือร้อยละ 42.15 และสถานอนามัยได้รับงบประมาณต่ำสุดคือร้อยละ 19.82

ตารางที่ 7 จำนวนเงินจากการจัดสรรงบประมาณโครงการจัดสวัสดิการประชาชนด้านการรักษาพยาบาลปี 2542 แบบบทยอดรวม จำแนกตามการจัดกลุ่มเครือข่ายบริการสาธารณสุขอำเภอ

อำเภอ	ยอดเงินจัดสรรจำแนกตาม สถานบริการในพื้นที่			รวมยอดเงินจัดสรร (บาท)
	รพท. (บาท)	รพช. (บาท)	สอ./เทศบาล (บาท)	
เมือง/เทศบาล และกิ่งโกสัมพี	25,256,780	-	3,999,840	29,256,620
ทรายทอง	-	1,880,798	397,592	2,278,390
คลองลาน	-	3,824,705	1,031,614	4,856,319
พรานกระต่าย	-	3,609,595	1,305,739	4,915,334
ลานกระบือ	-	2,664,925	664,604	3,329,529
คลองขลุง	-	3,719,363	1,187,557	4,906,920
ไทรงาม	-	2,700,196	896,594	3,596,790
ชาณุวรลักษบุรี และกิ่งบึงสามัคคี	-	4,387,704	2,395,042	6,782,746
รวม	25,256,780	22,787,286	11,878,582	59,922,648

จากตารางที่ 7 จากการจัดสรรงบประมาณสปร.แบบบทยอดรวมจำแนกตามกลุ่มเครือข่ายอำเภอพบว่า โรงพยาบาลจังหวัดฯ ซึ่งเป็นหน่วยบริการหลักที่รับผิดชอบในเขตอำเภอเมือง เขตเทศบาลและกิ่งอำเภอโกสัมพีได้รับการจัดสรรเงินสูงสุด อันดับรองได้แก่กลุ่มเครือข่ายอำเภอชาณุวรลักษบุรี และน้อยที่สุดได้แก่อำเภอทรายทอง

ตารางที่ 8 จำนวนและร้อยละของการจัดสรรงบประมาณโครงการจัดสวัสดิการประชาชนด้านการรักษาพยาบาลปี 2542 จำแนกตามสถานบริการที่เป็นหน่วยบริการหลัก

สถานบริการ	ยอดเงิน (บาท)	ร้อยละ
โรงพยาบาลชุมชน	30,666,028	51.18
โรงพยาบาลจังหวัด	29,256,620	48.82
รวม	59,922,648	100

จากตารางที่ 8 เมื่อจำแนกตามหน่วยบริการหลักที่รับผิดชอบผู้ที่ขึ้นทะเบียนบัตรสปร. พบว่าโรงพยาบาลจังหวัดฯ ได้รับงบประมาณในส่วนของโรงพยาบาล ศูนย์บริการสาธารณสุขของเทศบาลและสถานีอนามัยในเขตรับผิดชอบร้อยละ 48.82 โรงพยาบาลชุมชนได้รับงบประมาณในส่วนของโรงพยาบาลชุมชนและสถานีอนามัยในเขตรับผิดชอบร้อยละ 51.18

ส่วนที่ 3 การจัดสรรงบประมาณโครงการจัดสวัสดิการประชาชนด้านการรักษาพยาบาลปี 2542 โดยการเหมาจ่ายรายหัว และการใช้กลุ่มวินิจฉัยโรคร่วม

งบประมาณที่จัดสรรในพื้นที่ที่ศึกษาวิจัยเป็นเงิน 59,922,648 บาท ในรูปแบบการจัดสรรที่ทดลองใช้ ตามรูปแบบโครงการเงินกู้จากธนาคารโลกเพื่อการลงทุนทางสังคม ในรูปแบบดังกล่าวมีหลักเกณฑ์การจัดสรรงบประมาณภายในจังหวัด โดยแบ่งเงินออกเป็นสองส่วนคือ

1. กรณีผู้ป่วยนอก คิดเป็นร้อยละ 45 ของงบประมาณรวมโดยจัดสรรเป็นอัตราเหมาจ่ายตามผู้มีสิทธิ (capitation) ที่ขึ้นทะเบียนกับโรงพยาบาลต่าง ๆ เพื่อจัดบริการทางการแพทย์และสาธารณสุขแบบปฐมภูมิ เป็นเงิน 26,965,192 บาท
2. สำหรับผู้ป่วยในคิดเป็นร้อยละ 55 ของงบประมาณยอดรวม และจัดสรรให้โรงพยาบาลต่าง ๆ ตามราคากลางของกลุ่มวินิจฉัยโรคร่วม (DRGs) เป็นเงิน 32,957,456 บาท

### 3.1 ข้อมูลการขึ้นทะเบียนบัตร สปร.และการจัดสรรเงินตามการเหมาจ่าย

จากการขึ้นทะเบียนการออกบัตรสปร. ทั้ง 7 ประเภทที่มีการออกบัตรให้กับผู้ที่มีสิทธิตามเกณฑ์ที่กำหนดตามระเบียบสำนักนายกรัฐมนตรีว่าด้วยสวัสดิการประชาชนด้านการรักษาพยาบาล พ.ศ. 2537 มีผลการขึ้นทะเบียนบัตรสปร. ดังตารางที่ 9

ตารางที่ 9 จำนวนบัตรสวัสดิการประชาชนด้านการรักษาพยาบาล ปีงบประมาณ 2542 จำแนกตามสถานบริการหลักที่ขึ้นทะเบียน

หน่วยบริการหลัก (รพ.)	เด็ก0-12	รายได้ น้อย	พิการ	ทหารผ่านศึก	ภิกษุ	สูงอายุ	ชั่วคราว	รวม	ร้อยละ
กำแพงเพชร	35,234	25,128	602	49	243	14,222	41	75,519	31.94
ทรายนทอง	3,902	5,208	74	3	11	1,684	-	10,882	4.60
คลองลาน	9,345	9,775	94	49	89	3,353	-	22,705	9.60
พรานกระต่าย	11,608	8,365	154	74	79	5,268	6	25,554	10.81
ลานกระบือ	6,355	2,714	45	5	-	2,235	4	11,358	4.80
คลองขลุง	10,833	11,792	244	56	186	5,419	68	28,598	12.09
ไทรงาม	8,579	5,966	135	3	92	3,921	-	18,696	7.91
ชาณุวรลักษบุรี	18,290	15,889	275	14	69	8,593	6	43,136	18.53
รวม (บัตร)	104,146	84,837	1,623	253	769	44,695	125	236,448	
ร้อยละ	44.04	35.88	0.69	0.11	0.33	18.9	0.05	100	

จากตารางที่ 9 พบว่าการขึ้นทะเบียนบัตรสปร.ทั้ง 7 ประเภท ณ 30 กันยายน 2542 มีการขึ้นทะเบียนบัตร 236,448 บัตร โดยหน่วยบริการหลักที่มีการขึ้นทำเบียนมากที่สุดคือโรงพยาบาลกำแพงเพชร รองลงมาคือ โรงพยาบาลชาณุวรลักษบุรี สำหรับประเภทบัตรที่มีการขึ้นทะเบียนมากที่สุดคือ เด็ก 0-12 ปี ร้อยละ 44.04 อันดับรองคือ ผู้มีรายได้น้อย ร้อยละ 35.88 และผู้สูงอายุที่มีอายุ 60 ปีขึ้นไปร้อยละ 18.9 และได้มีการออกบัตรชั่วคราวให้กับผู้ที่ไม่มียทะเบียนบ้านอยู่ในพื้นที่แต่ได้มาอาศัยอยู่ชั่วคราวอย่างน้อย 6 เดือนร้อยละ 0.05

ตารางที่ 10 จำนวนและร้อยละของการจัดสรรงบประมาณโครงการจัดสวัสดิการประชาชนด้าน  
การรักษาพยาบาล ตามจำนวนบัตรสวัสดิการด้านการรักษาพยาบาล จำแนกตามหน่วยบริการหลัก

หน่วยบริการหลัก	จำนวนบัตร (บัตร)	เงินที่ได้รับจัดสรร	
		( บาท )	( ร้อยละ )
รพ.กำแพงเพชร	75,519	8,612,398.22	31.94
รพ.ชุมชน			
- ทรายทอง	10,882	1,241,013.75	4.60
- คลองลาน	22,705	2,589,341.78	9.60
- พรานกระต่าย	25,554	2,914,249.71	10.81
- ลานกระบือ	11,358	1,295,298.12	4.80
- คลองขลุง	28,598	3,261,396.00	12.09
- ไทรงาม	18,696	2,132,144.19	7.91
- ขาณุวรลักษบุรี	43,136	4,919,350.23	18.24
รวม โรงพยาบาลชุมชน	160,929	18,352,793.78	68.06
รวม	236,448	26,965,192	100

ตารางที่ 10 จากบัตรสปร.ที่ขึ้นทะเบียนกับหน่วยบริการหลักพบว่า มีบัตรที่ขึ้นทะเบียนกับโรงพยาบาลกำแพงเพชรมากที่สุด เมื่อนำยอดบัตรมาใช้ในการจัดสรรแบบเหมาจ่ายรายหัวในวงเงิน 26,965,192 บาท พบว่า โรงพยาบาลกำแพงเพชรได้รับการจัดสรรเงินมากที่สุดคือร้อยละ 31.94 และโรงพยาบาลชุมชนทุกแห่งรวมได้รับจัดสรรร้อยละ 68.06 โดยในจำนวนนี้มีโรงพยาบาลขาณุวรลักษบุรีได้รับจัดสรรมากที่สุด คือ ร้อยละ 18.24 รองลงมาคือโรงพยาบาลคลองขลุง ร้อยละ 12.09 ส่วนโรงพยาบาลทรายทองงบประมาณต่ำที่สุด คือ ร้อยละ 4.60 เนื่องจากมีบัตรที่ขึ้นทะเบียนน้อยที่สุด

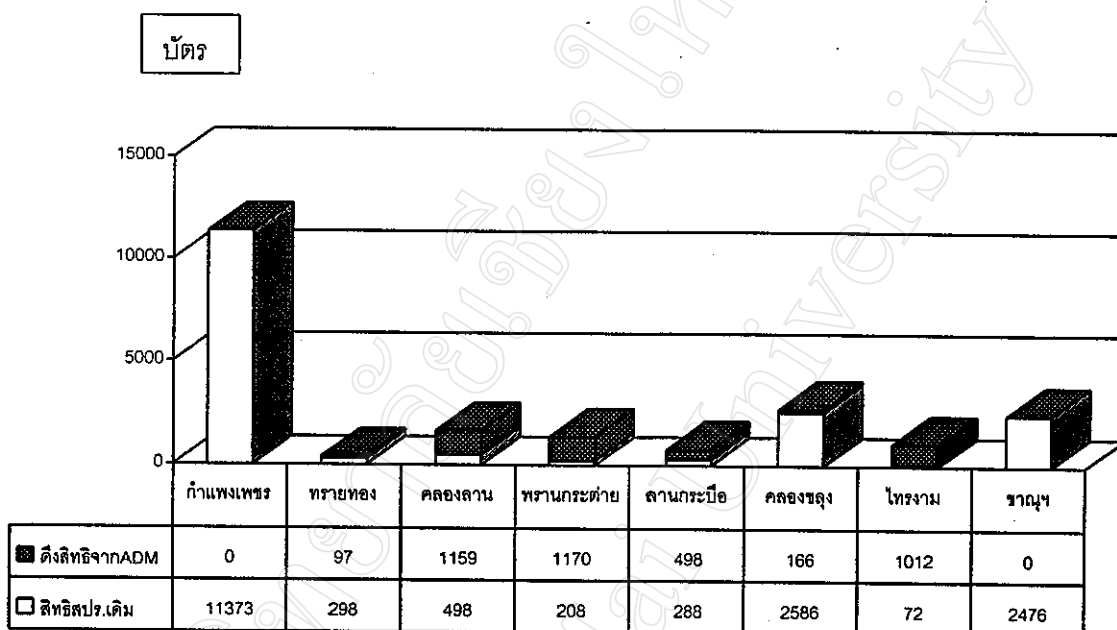
### 3.2 การจัดกลุ่มวินิจฉัยโรคร่วมของผู้ป่วยในด้วยโปรแกรม Grouper

จากข้อมูลผู้ป่วยที่มีบัตรสปร. ที่เข้ารับการรักษาเป็นผู้ป่วยในของโรงพยาบาลที่ได้มีการจัดเก็บข้อมูลตามรูปแบบชุดข้อมูลมาตรฐานของสำนักงานประกันสุขภาพด้วยโปรแกรม Stat Version 2.82 ตั้งแต่ 1 ตุลาคม 2541 ถึง 30 กันยายน 2542 นำข้อมูลดังกล่าวมาจัดกลุ่มวินิจฉัยโรคร่วมด้วยโปรแกรม Grouper เนื่องจากในการจัดเก็บข้อมูลได้มีการจัดเก็บผู้ป่วยที่เข้ารับการรักษาเป็นผู้ป่วยในของโรงพยาบาลทุกประเภท จำนวน 49,749 ราย ในการตรวจสอบความถูกต้องของข้อมูล ในขั้นแรกพบว่าข้อมูลผู้ป่วยที่มีบัตร สปร. และเข้ารับการรักษาในช่วงเวลาดังกล่าวจำนวน 17,799 ราย ขณะที่มียารายงานการรักษาเป็นผู้ป่วยในของผู้ป่วย สปร. ตามแบบรายงาน การให้บริการรักษาพยาบาลโดยไม่เก็บค่ารักษาพยาบาล (แบบ สปภ.02) ในปีงบประมาณ 2542 จำนวน 19,998 ราย และพบว่าผู้ป่วยที่ไม่ระบุสิทธิบัตรในการรักษาถึง 12,431 ราย ซึ่งส่วนหนึ่งน่าจะเป็นผู้ป่วยที่มีบัตร สปร. จากการปรึกษาผู้เชี่ยวชาญด้านโปรแกรม Grouper พบว่า ข้อมูลผู้ป่วยในจากโรงพยาบาลไม่ได้ลงเลขที่ของบัตร สปร. เมื่อดึงข้อมูลตามไฟล์ที่สำนักงานประกันสุขภาพกำหนดจะพบว่าข้อมูลสิทธิบัตรหาย ในการตรวจสอบข้อมูลดังกล่าวได้ดำเนินการดังนี้

1. ตรวจสอบการลงรหัสสิทธิบัตรจากฐานข้อมูลสิทธิบัตรของแต่ละโรงพยาบาล (ไฟล์ Social)
2. ใช้สิทธิบัตรของผู้ป่วยในที่ได้รับไว้รักษาในโรงพยาบาลจากฐานข้อมูลที่มีอยู่ในแต่ละโรงพยาบาล (จากไฟล์ ADM) มาใส่ให้กับผู้ป่วยที่ว่างสิทธิบัตร ทำให้ข้อมูลของผู้ป่วยที่ใช้สิทธิบัตร สปร. เพิ่มขึ้นเป็นจำนวน 21,901 ราย
3. ตรวจสอบความซ้ำซ้อนของผู้ป่วยในจากเลขรหัส AN ( admission number) กรณีที่มีข้อมูลซ้ำซ้อนจะตัดออก



ภาพที่ 2 จำนวนสิทธิบัตรของข้อมูลผู้ป่วยสปร. ที่เข้ารับการรักษาเป็นผู้ป่วยใน จำแนกตามโรงพยาบาล



จากภาพที่ 2 พบว่า โรงพยาบาลกำแพงเพชรและโรงพยาบาลชาณุวรลักษณ์บุรี มีข้อมูลสิทธิของบัตรของผู้ป่วย สปร. ครบ โรงพยาบาลพานกระต่ายมีข้อมูลที่แสดงสิทธิบัตรน้อยที่สุดคือ 208 ราย จาก 1,378 ราย รองลงมาคือโรงพยาบาลคลองลาน มี 498 ราย จาก 1,657 ราย

ตารางที่ 11 จำนวนและร้อยละของการจัดกลุ่มวินิจฉัยโรคร่วมจำแนกตามโรงพยาบาล

โรงพยาบาล	ผู้ป่วยสปร. ราย	จัดกลุ่มได้		จัดกลุ่มไม่ได้	
		ราย	(ร้อยละ)	ราย	(ร้อยละ)
รพ.กำแพงเพชร	11,373	10,857	(95.46)	516	(4.54)
รพ.ทรายทอง	395	393	(99.49)	2	(0.51)
รพ.คลองลาน	1,657	1,637	(98.79)	20	(1.21)
รพ.พรานกระต่าย	1,378	1,352	(98.11)	26	(1.89)
รพ.ลานกระบือ	786	783	(99.62)	3	(0.38)
รพ.คลองขลุง	2,752	2,720	(98.84)	32	(1.16)
รพ.ไทรงาม	1,084	983	(90.86)	101	(9.32)
รพ.ชาณุวรลักษบุรี	2,476	2,441	(98.59)	35	(1.41)
รวม	21,901	21,166	(96.64)	735	(3.36)

จากตารางที่ 11 พบว่าข้อมูลจากโรงพยาบาลทุกแห่งในจังหวัด เมื่อวิเคราะห์โดย โปรแกรม Grouper สามารถจัดกลุ่ม DRGs ได้ร้อยละ 96.64 และเป็นกลุ่มที่จัดกลุ่มไม่ได้ ร้อยละ 3.36 โรงพยาบาลชุมชนขนาดใหญ่มีข้อมูลที่จัดกลุ่ม DRGs ได้ ร้อยละ 98.11-99.49 ยกเว้นโรงพยาบาลไทรงามที่จัดกลุ่ม DRGs ได้น้อยที่สุด คือ ร้อยละ 90.68

หมายเหตุ ในการจัดกลุ่มไม่ได้หมายถึง ผลการจัดกลุ่ม DRGs อยู่ในกลุ่ม ได้แก่รหัส DRGs ดังนี้

- DRG 468 Extensive O.R. procedure unrelated to principle diagnosis R.W.=2.49
- DRG 469 Principle diagnosis invalid as discharge diagnosis R.W.=0
- DRG 470 Ungroupable R.W.=0
- DRG 476 Prostatic O.R. procedure unrelated to principal diagnosis R.W.=2.2
- DRG477 Non-extensive O.R. procedure unrelated to principle diagnosis R.W.=1.20

ตารางที่ 12 จำนวน ค่าเฉลี่ย ของค่าน้ำหนักสัมพัทธ์ที่ได้จากการจัดกลุ่มวินิจฉัยโรคร่วม จำแนกตามโรงพยาบาล

โรงพยาบาล	RW.>2.5		RW<2.5		RW สูงสุด	RW ต่ำสุด	RWเฉลี่ย
	ราย	/ RW	ราย	/ RW			
กำแพงเพชร	510	1,898.96	10,863	6,997.64	6.57	0	0.78
ทรายทอง	8	23.45	387	170.08	5.92	0	0.69
คลองลาน	25	98.35	1,632	854.00	5.92	0	0.57
พรานกระต่าย	33	143.66	1,345	722.26	5.92	0	0.63
ลานกระบือ	11	44.62	775	425.54	5.92	0	0.60
คลองขลุง	28	115.53	2,724	1,489.75	5.92	0	0.58
ไทรงาม	26	95.34	1058	612.11	6.92	0	0.65
ชาณุวรลักษบุรี	56	217.25	2,420	1,366.04	5.92	0	0.64
รวม	697	2,637.16	21,204	12,637.42	6.57	0	0.69

จากตารางที่ 12 พบว่า ค่าน้ำหนักสัมพัทธ์ (RW) ที่สูงกว่า 2.5 มีจำนวน 697 ราย มีค่า RW รวม 2,637.16 โรงพยาบาลจะส่งข้อมูลให้ส่วนกลางเพื่อขอรับการสนับสนุนงบประมาณกรณีค่าใช้จ่ายราคาสูง ส่วน RW ที่ต่ำกว่า 2.5 มีจำนวน 21,204 ราย มีค่า RW รวม 12,637.42 ค่า RW สูงสุด คือ 6.57 ค่า RW ต่ำสุด คือ 0 และ ค่า RW เฉลี่ยคือ 0.69

หมายเหตุ - ค่าน้ำหนักสัมพัทธ์ (RW) ที่สูงกว่า 2.5 โรงพยาบาลจะส่งข้อมูลให้ส่วนกลางเพื่อขอรับการสนับสนุนงบประมาณกรณีค่าใช้จ่ายราคาสูง  
- ค่าน้ำหนักสัมพัทธ์ (RW) ที่ต่ำกว่า 2.5 จะใช้ประกอบการจัดสรรงบประมาณในจังหวัดฯ

ตารางที่ 13 คำนวณน้ำหนักสัมพัทธ์เฉลี่ยที่ได้จากการจัดกลุ่มวินิจฉัยโรคร่วมจำแนกตามโรงพยาบาล และกลุ่มอายุของผู้ป่วยที่ใช้สิทธิบัตร สปร.

โรงพยาบาล	0-4 ปี	5-14 ปี	15-44ปี	45-59ปี	60ปีขึ้นไป
กำแพงเพชร	0.43	0.71	0.91	1.25	1.22
ทรายทอง	0.26	0.42	0.52	0.22	0.77
คลองลาน	0.29	0.43	0.70	0.76	0.96
พรานกระต่าย	0.36	0.46	0.62	0.88	1.00
ลานกระบือ	0.57	0.72	0.57	0.62	0.53
คลองขลุง	0.59	0.63	0.62	0.54	0.58
ไพศาลี	0.33	0.44	0.53	0.93	1.02
ขาณุวรลักษบุรี	0.32	0.46	0.69	1.04	1.04
รวม	0.43	0.60	0.75	0.95	1.05

จากตารางที่ 13 คำนวณน้ำหนักสัมพัทธ์ที่ได้จากการจัดกลุ่มวินิจฉัยโรคร่วมจำแนกตามโรงพยาบาลและกลุ่มอายุของผู้ป่วยที่ใช้สิทธิบัตร สปร. พบว่าในกลุ่มอายุ 0-4 ปี ที่มีน้ำหนักสัมพัทธ์สูงสุดคือโรงพยาบาลคลองขลุง ต่ำสุดคือโรงพยาบาลทรายทอง กลุ่มอายุ 5-14 ปี ที่มีน้ำหนักสัมพัทธ์สูงสุดคือโรงพยาบาลลานกระบือ ต่ำสุดคือโรงพยาบาลทรายทอง

กลุ่มอายุ 15-44 ปี ที่มีน้ำหนักสัมพัทธ์สูงสุดคือโรงพยาบาลกำแพงเพชร ต่ำสุดคือโรงพยาบาลทรายทอง กลุ่มอายุ 45-59 ปี ที่มีน้ำหนักสัมพัทธ์สูงสุดคือโรงพยาบาลกำแพงเพชร ต่ำสุดคือโรงพยาบาลทรายทอง กลุ่มอายุ 60ปีขึ้นไปที่มีน้ำหนักสัมพัทธ์สูงสุดคือโรงพยาบาลกำแพงเพชร ต่ำสุดคือโรงพยาบาลลานกระบือ

ตารางที่ 14 ค่าเฉลี่ยของน้ำหนักสัมพัทธ์ต่อคนจากการจัดกลุ่มวินิจฉัยโรคร่วม จำแนกตามโรงพยาบาลและสิทธิบัตร

โรงพยาบาล	0-12ปี	รายได้น้อย	พิการ	ทหารผ่านศึก	ผู้นำศาสนา	60ปีขึ้นไป
กำแพงเพชร	0.49	0.97	1.04	1.20	1.05	1.22
ทรายทอง	0.27	0.39	-	-	0.39	0.74
คลองลาน	0.32	0.68	0.67	-	0.92	0.95
พรานกระต่าย	0.39	0.67	0.60	-	-	1.01
ลานกระบือ	0.61	0.50	0.68	0.37	0.55	0.61
คลองขลุง	0.58	0.58	0.66	0.71	0.74	0.58
ไทรงาม	0.36	0.67	0.74	-	0.82	1.00
ชาณุวรลักษบุรี	0.35	0.86	0.66	1.34	-	1.04
รวม	0.46	0.79	0.87	1.11	0.94	1.04

จากตารางที่ 14 ค่าน้ำหนักสัมพัทธ์ที่ได้จากการจัดกลุ่มวินิจฉัยโรคร่วมจำแนกตามโรงพยาบาลและสิทธิบัตรของผู้ป่วยที่ใช้สิทธิบัตร สปร. พบว่า ในกลุ่มอายุ 0-12 ปี ที่มีน้ำหนักสัมพัทธ์สูงสุดคือโรงพยาบาลลานกระบือ ต่ำสุดคือโรงพยาบาลทรายทอง กลุ่มบัตรผู้มีรายได้น้อยที่มีน้ำหนักสัมพัทธ์สูงสุดคือโรงพยาบาลกำแพงเพชร ต่ำสุดคือโรงพยาบาลทรายทอง กลุ่มบัตรพิการที่มีน้ำหนักสัมพัทธ์สูงสุดคือโรงพยาบาลกำแพงเพชร ต่ำสุดคือโรงพยาบาลพรานกระต่าย

กลุ่มบัตรทหารผ่านศึกที่มีน้ำหนักสัมพัทธ์สูงสุดคือโรงพยาบาลชาณุวรลักษบุรี ต่ำสุดคือโรงพยาบาลลานกระบือ กลุ่มบัตรพระภิกษุหรือผู้นำศาสนาที่มีน้ำหนักสัมพัทธ์สูงสุดคือโรงพยาบาลกำแพงเพชร ต่ำสุดคือโรงพยาบาลทรายทอง

กลุ่มบัตรผู้ที่มีอายุ 60 ปีขึ้นไปขึ้นไปที่มีน้ำหนักสัมพัทธ์สูงสุดคือโรงพยาบาลกำแพงเพชร ต่ำสุดคือโรงพยาบาลคลองขลุง

### 3.3 การจัดสรรเงินผู้ป่วยในตามกลุ่มวินิจฉัยโรคร่วม

ในการจัดสรรเงินในการให้บริการผู้ป่วยในใช้ค่าน้ำหนักสัมพัทธ์ที่ได้จากการจัดกลุ่มวินิจฉัยโรคร่วมและใช้ข้อมูลผู้ป่วยที่มีบัตร สปร. ที่มีค่าน้ำหนักสัมพัทธ์ต่ำกว่า 2.5 ประกอบการจัดสรรเงินให้สถานบริการภายในจังหวัด สำหรับข้อมูลผู้ป่วยในที่มีผลการจัดกลุ่มเป็น Ungroup ที่มีค่าน้ำหนักสัมพัทธ์เท่ากับศูนย์ ได้แก่ รหัส DRG รหัสที่ 470 มีจำนวน 577 ราย และ DRG รหัสที่ 469 มีจำนวน 14 ราย และในกลุ่มที่จัดกลุ่มไม่ได้ ได้แก่ รหัส DRG ที่ 477 มีจำนวน 23 ราย DRG รหัสที่ 468 มีจำนวน 111 ราย ได้จัดสรรให้สถานบริการโดยกำหนดให้ค่า RW เท่ากับค่าเฉลี่ยที่ต่ำที่สุดที่มากกว่าศูนย์ของจังหวัดซึ่งเท่ากับ 0.05 ผลการจัดสรรแสดงในตาราง 15

ตารางที่ 15 จำนวนและร้อยละของการจัดสรรเงินผู้ป่วยในโดยใช้ค่าน้ำหนักสัมพัทธ์ที่ได้จากการจัดกลุ่มวินิจฉัยโรคร่วมจำแนกตามโรงพยาบาล

โรงพยาบาล	ค่าน้ำหนักสัมพัทธ์รวม	ผลการจัดสรร(บาท)	ร้อยละ
กำแพงเพชร	6,737.81	17,987,529	55
รพ.ชุมชน -ทรายทอง	168.98	451,116	1
-คลองลาน	855.00	2,282,542	7
-พรานกระต่าย	718.58	1,918,350	6
-ลานกระบือ	425.69	1,136,439	3
-คลองขลุง	1,491.35	3,981,368	12
-ไทรงาม	584.88	1,561,419	5
-ชาลวรุณลักษณ์บุรี	1,362.99	3,638,693	11
รวมโรงพยาบาลชุมชน	5,607.47	14,969,927	45
รวม	12,345.28	32,957,456	100

จากตารางที่ 15 พบว่าค่าน้ำหนักสัมพัทธ์รวม 12,345.28 เมื่อจัดสรรภายใต้วงเงิน 32,957,456 บาท พบว่า โรงพยาบาลที่ได้รับงบประมาณสูงสุดคือ โรงพยาบาลกำแพงเพชร

ร้อยละ 55 ในกลุ่มโรงพยาบาลชุมชนได้รับงบประมาณสูงคือ โรงพยาบาลคลองขลุง รองลงมาคือ โรงพยาบาลชาณุวรลักษบุรี โรงพยาบาลที่ได้รับงบประมาณน้อยที่สุดคือ โรงพยาบาลทรายทอง

ตารางที่ 16 จำนวนงบประมาณของการจัดสรรเงินผู้ป่วยนอกโดยใช้การเหมาจ่ายรายหัว และ ผู้ป่วยในโดยการใช้จ่ายกลางกลุ่มวิญฉัยโรคร่วม จำแนกตามหน่วยบริการหลัก

หน่วยบริการหลัก	เหมาจ่ายรายหัว บาท	กลุ่มวิญฉัยโรคร่วม บาท	รวม บาท
กำแพงเพชร	8,612,398.22	17,987,528.56	26,599,926.78
รพ.ชุมชน -ทรายทอง	1,241,013.75	451,115.80	1,692,129.55
-คลองลาน	2,589,341.78	2,282,542.39	4,874,884.17
-พรานกระต่าย	2,914,249.71	1,918,350.07	4,832,599.78
-ลานกระบือ	1,295,298.12	1,136,439.14	2,431,737.26
-คลองขลุง	3,261,396.00	3,981,367.94	7,242,763.94
-ไพศراجัม	2,132,144.19	1,561,419.17	3,693,563.36
-ชาณุฯ	4,919,350.23	3,638,692.92	8,558,043.15
รวมโรงพยาบาลชุมชน	18,352,793.78	14,969,927.44	33,322,721.22
รวม	26,965,192.00	32,957,456.00	59,922,648.00

จากตารางที่ 16 พบว่า ผลรวมของการจัดสรร จำแนกตามหน่วยบริการหลักพบว่า โรงพยาบาลชุมชนมียอดจัดสรรรวม 33,322,721.22 บาท โรงพยาบาลกำแพงเพชรได้รับจัดสรร 26,599,926.78 บาท โรงพยาบาลชุมชนที่ได้รับจัดสรรมากที่สุด คือ โรงพยาบาลชาณุวรลักษบุรี โรงพยาบาลชุมชนที่ได้รับจัดสรรน้อยที่สุด คือ ทรายทอง

#### ส่วนที่ 4 การเปรียบเทียบผลการจัดสรรงบประมาณและอัตราคืนทุน

ตารางที่ 17 จำนวนและร้อยละของการจัดสรรงบประมาณแบบขยอรวมกับการจัดสรรโดยใช้กลุ่มวินิจฉัยโรคร่วมและการเหมาจ่ายรายหัว จำแนกตามสถานบริการที่เป็นหน่วยบริการหลัก

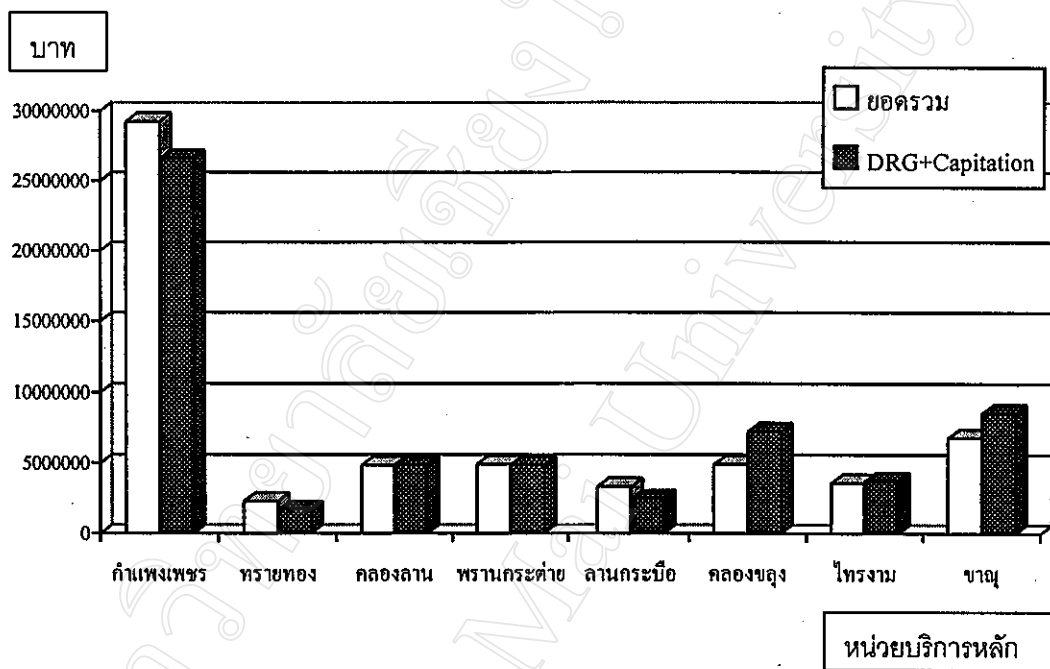
หน่วยบริการหลัก	ขยอรวม		ผู้ป่วยนอกแบบเหมาจ่าย ผู้ป่วยในตามDRGs	
	บาท	สัดส่วนร้อยละ	บาท	สัดส่วนร้อยละ
โรงพยาบาลชุมชน	30,666,028	51.17	33,322,721.22	55.61
โรงพยาบาลจังหวัด	29,256,620	48.82	26,599,926.78	44.39
รวม	59,922,648	100.00	59,922,648	100.00

จากตารางที่ 17 พบว่า เมื่อเปรียบเทียบผลการจัดสรรงบประมาณในส่วนของโรงพยาบาลชุมชนเมื่อใช้การจัดสรรแบบขยอรวมจะมีสัดส่วนการได้รับเงินจัดสรร ร้อยละ 51.17 และเมื่อใช้การจัดสรรตามรูปแบบใหม่โดยใช้กลุ่มวินิจฉัยโรคร่วมและการเหมาจ่ายรายหัวจำแนกตามสถานบริการที่เป็นหน่วยบริการหลักจะได้รับงบประมาณเพิ่มขึ้นร้อยละ 55.61

โรงพยาบาลกำแพงเพชร เมื่อใช้การจัดสรรแบบขยอรวมจะมีสัดส่วนการได้รับเงินจัดสรร ร้อยละ 48.82 และเมื่อใช้การจัดสรรตามรูปแบบใหม่โดยใช้กลุ่มวินิจฉัยโรคร่วมและการเหมาจ่ายรายหัวจำแนกตามสถานบริการที่เป็นหน่วยบริการหลักจะได้รับงบประมาณลดลงเหลือร้อยละ 44.39



ภาพที่ 3 เปรียบเทียบผลการจัดสรรเงินสปร. แบบงบประมาณรวม กับ การใช้กลุ่มวินิจฉัยโรคร่วม และการเหมาจ่ายรายหัว จำแนกตามหน่วยบริการหลัก



ภาพที่ 3 การเปรียบเทียบผลการจัดสรรเงินของ 2 วิธี พบว่า โรงพยาบาลคลองขลุง โรงพยาบาลชาญฯ โรงพยาบาลคลองลาน และโรงพยาบาลไทรงาม ได้รับงบประมาณมากขึ้นเมื่อมีการจัดสรรแบบใช้กลุ่มวินิจฉัยโรคร่วมประกอบการจัดสรรเงินกรณีรักษาผู้ป่วยในและการเหมาจ่ายรายหัวในการให้บริการผู้ป่วยนอก ส่วนโรงพยาบาลจังหวัดกำแพงเพชร โรงพยาบาลพรานกระต่าย และ โรงพยาบาลทรายทอง ได้รับงบประมาณลดลง

### อัตราการคืนทุนของสถานบริการ (Cost recovery)

รายข้อมูลค่าใช้จ่ายของสถานพยาบาลตามแบบรายงานการให้บริการโดยไม่คิดมูลค่าแบบรง.สปก02 พบว่าค่าใช้จ่าย (charge) ที่สถานพยาบาลใช้ในการรักษาพยาบาลผู้ป่วยสปร. ปี 2542 จำแนกตามหน่วยบริการ พบว่า สถานีอนามัยมีค่าใช้จ่าย 8,780,261 บาท โรงพยาบาลชุมชนมีค่าใช้จ่ายผู้ป่วยนอก 21,936,853 บาท ค่าใช้จ่ายผู้ป่วยใน 12,903,232 บาท โรงพยาบาลจังหวัดมีค่าใช้จ่าย ผู้ป่วยนอก 14,067,167 บาท ค่าใช้จ่ายผู้ป่วยใน 36,572,928 บาท สัดส่วนค่าใช้จ่ายของสถานีอนามัย : โรงพยาบาลชุมชน : โรงพยาบาลจังหวัด คือ 9.31 : 36.97 : 53.72 ค่าใช้จ่ายดังกล่าวเป็นค่าใช้จ่ายในการรักษา ผู้ป่วยนอก 44,784,281 บาท เป็นค่าใช้จ่ายผู้ป่วยใน 49,476,160 บาท สัดส่วนของค่าใช้จ่ายผู้ป่วยนอก : ผู้ป่วยใน คือ 47.52 : 52.48

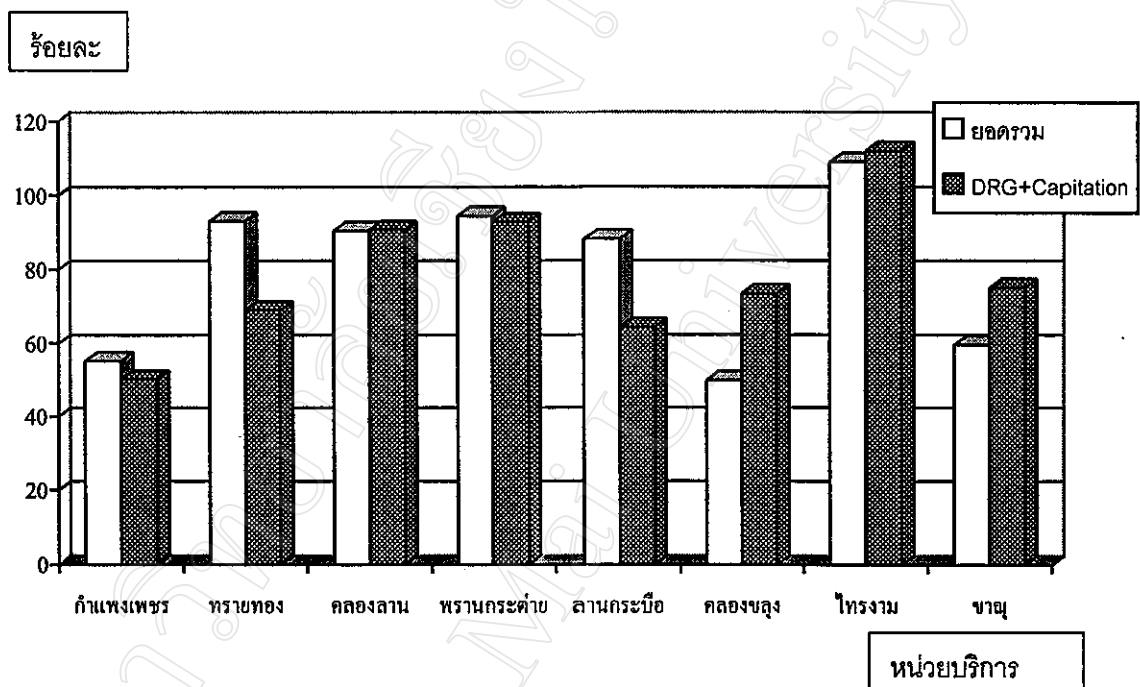
อัตราการคืนทุนในการศึกษา ใช้เงินงบประมาณที่ได้รับในปีงบประมาณ 2542 ทหารด้วยค่าใช้จ่ายที่สถานพยาบาลให้บริการแก่ผู้ป่วยสปร. ในปีงบประมาณ 2542

ตารางที่ 18 จำนวนค่าใช้จ่ายในที่สถานพยาบาลใช้ในการรักษาพยาบาลผู้ป่วยสปร. และอัตราการคืนทุนของสถานบริการจำแนกตามหน่วยบริการหลัก

หน่วยบริการหลัก	รายจ่ายจริง ปี 2542	งบยอดรวม		ผู้ป่วยนอกเหม่าจ่าย ผู้ป่วยในตามDRGs	
		บาท	อัตราคืนทุน	บาท	อัตราคืนทุน
โรงพยาบาลชุมชน	41,296,454	30,666,028	74.26	33,322,721.22	80.69
โรงพยาบาลจังหวัด	52,963,987	29,256,620	55.24	26,599,926.78	0.22
รวม	94,260,441	59,922,648	63.57	59,922,648	63.57

จากตารางที่ 18 การคืนทุนของสถานบริการ พบว่า อัตราการได้รับชดเชยของสถานบริการสาธารณสุขเมื่อมีการจ่ายแบบงบยอดรวม ของโรงพยาบาลชุมชนอยู่ในระดับร้อยละ 74.26 ของค่าใช้จ่ายที่เรียกเก็บ โรงพยาบาลจังหวัดอยู่ในระดับร้อยละ 55.24 ของค่าใช้จ่ายที่เรียกเก็บ เมื่อมีการจ่ายตามรูปแบบใหม่การชดเชยของโรงพยาบาลชุมชนอยู่ในระดับร้อยละ 80.69 ของค่าใช้จ่ายที่เรียกเก็บ โรงพยาบาลจังหวัดอยู่ในระดับร้อยละ 50.22 ของค่าใช้จ่ายที่เรียกเก็บ

ภาพที่ 4 จำนวนร้อยละของการชดเชยของสถานบริการ จากเงินที่ได้รับจากการจัดสรรแบบงบประมาณรวม กับ การใช้กลุ่มวินิจฉัยโรคร่วมและการเหมาจ่ายรายหัว จำแนกตามหน่วยบริการหลัก



ภาพที่ 4 อัตราการได้รับการชดเชยของสถานบริการ พบว่าโรงพยาบาลไทรงามได้รับการชดเชยสูงสุดคือ ร้อยละ 109.02 เมื่อจัดสรรแบบงบประมาณรวม ร้อยละ 111.96 เมื่อจัดสรรแบบ การใช้กลุ่มวินิจฉัยโรคร่วมและการเหมาจ่ายรายหัว รองลงมาคือโรงพยาบาลพรานกระต่าย ได้รับการชดเชยร้อยละ 94.59 เมื่อจัดสรรแบบงบประมาณรวม ร้อยละ 90.76 เมื่อจัดสรรแบบ การใช้กลุ่มวินิจฉัยโรคร่วมและการเหมาจ่ายรายหัว

สำหรับโรงพยาบาลกำแพงเพชรได้รับการชดเชย ร้อยละ 55.24 เมื่อจัดสรรแบบงบประมาณรวม ร้อยละ 50.22 เมื่อจัดสรรแบบการใช้กลุ่มวินิจฉัยโรคร่วมและการเหมาจ่ายรายหัว