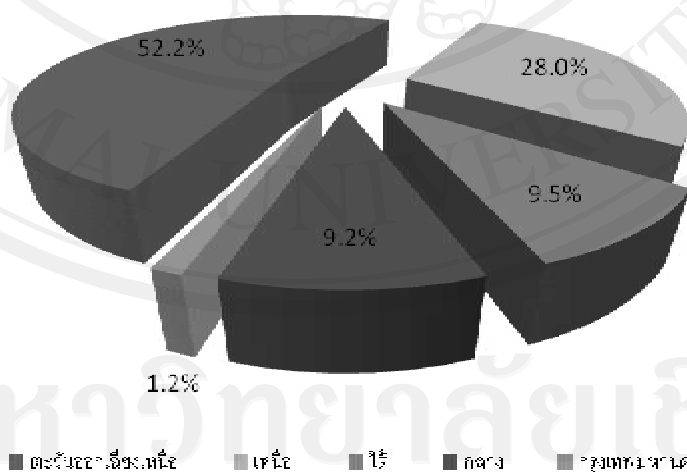


## บทที่ 4

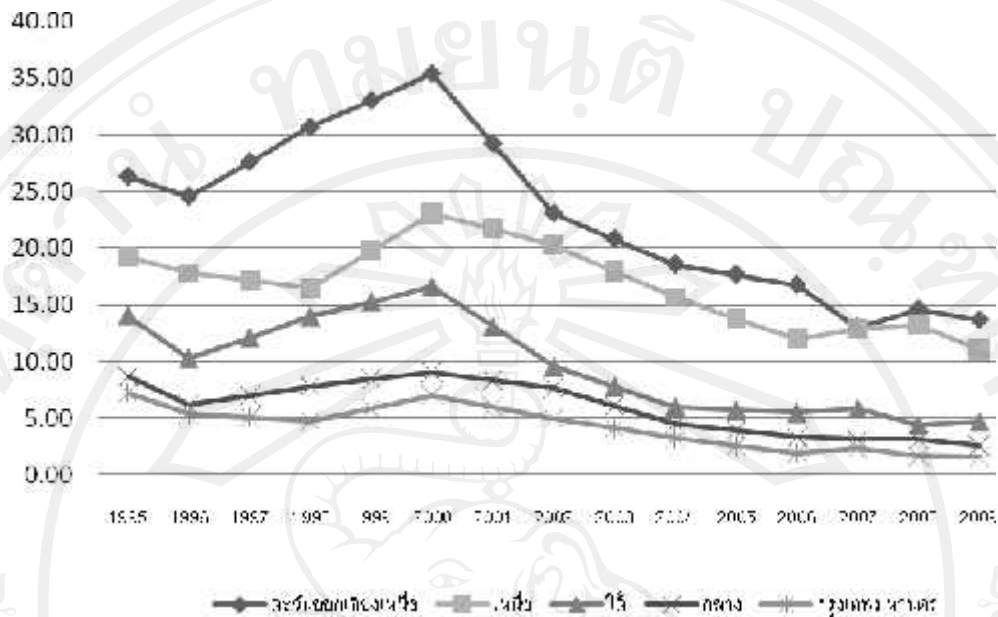
### สภาวะสังคมประเทศไทย

#### 4.1 สถานการณ์ความยากจนและการกระจายรายได้

จากการพัฒนาประเทศและการแก้ไขปัญหาความยากจนที่ผ่านมา ได้ส่งผลให้ความยากจนของประเทศไทยลดลงอย่างต่อเนื่องตั้งแต่หลังวิกฤติเศรษฐกิจเป็นต้นมา โดยในปี 2543 สัดส่วนคนจน เท่ากับร้อยละ 20.98 ได้ลดลงมาเหลือร้อยละ 8.48 ในปี 2550 มีจำนวนคนจนประมาณ 5.4 ล้านคน โดยสถานการณ์ความยากจนในระดับภาคของประเทศไทย จากข้อมูลการสำรวจภาวะเศรษฐกิจและสังคมของครัวเรือน ของสำนักงานสถิติแห่งชาติ พบว่าสถานการณ์ความยากจนในระดับภาคนั้น การกระจายตัวของคนจนปี 2550 พบว่าภาคตะวันออกเฉียงเหนือมีคนจน 2.8 ล้านคน คิดเป็นร้อยละ 52.2 ของคนจนทั่วประเทศ รองลงมาคือภาคเหนือที่มีคนจน 1.5 ล้านคนหรือร้อยละ 28 ของคนจนทั่วประเทศ ภาคใต้มีคนจนร้อยละ 9.5 ของคนจนทั่วประเทศ ภาคกลางมีคนจนร้อยละ 9.2 ของคนจนทั่วประเทศ และกรุงเทพมหานครมีคนจนร้อยละ 1.2 ของคนจนทั่วประเทศ ตามลำดับ นอกจากนี้คนจนส่วนใหญ่ยังอยู่ในเขตชนบท



ภาพที่ 4.1 การกระจายตัวของคนจนจำแนกรายภาคปี 2550



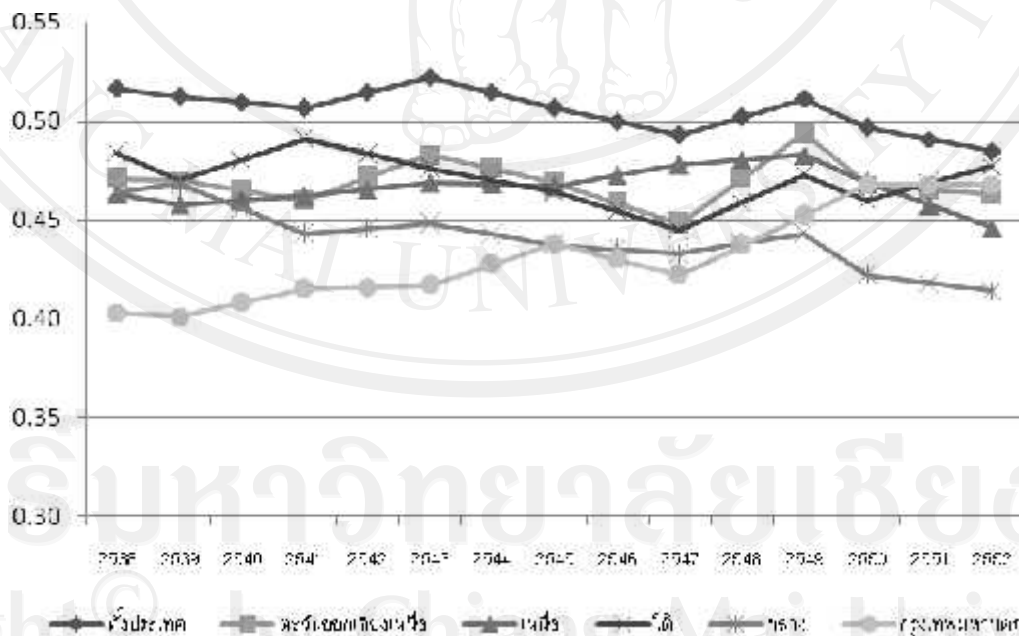
ภาพที่ 4.2 สัดส่วนคนจน (วัดจากรายจ่ายเพื่อการบริโภค) จำแนกรายภาคปี พ.ศ. 2538 ถึง 2552

ที่มา: ข้อมูลจากการสำรวจภาวะเศรษฐกิจและสังคมของครัวเรือน สำนักงานสถิติแห่งชาติประมวลผลโดย สำนักพัฒนาฐานข้อมูลและตัวชี้วัดภาวะสังคม สศช.

จากการพิจารณาสัดส่วนคนจนรายภาคจะเห็นว่าความยากจนมีแนวโน้มลดลงทุกภูมิภาค แต่ในภาคตะวันออกเฉียงเหนือและภาคเหนือยังคงมีสัดส่วนคนจนสูงกว่าในภูมิภาคอื่นๆ โดยที่ในปี 2552 ภาคตะวันออกเฉียงเหนือมีสัดส่วนคนจนสูงถึงร้อยละ 13.67 ของประชากรในภาค ภาคเหนือมีสัดส่วนคนจน ร้อยละ 11.08 ของประชากรในภาค ภาคใต้มีสัดส่วนคนจนร้อยละ 4.72 ของประชากรในภาค ภาคกลางมีสัดส่วนคนจนร้อยละ 2.54 ของประชากรในภาค และกรุงเทพมหานครมีสัดส่วนคนจนร้อยละ 0.86 ของประชากรกรุงเทพมหานคร นอกจากนี้เมื่อพิจารณาความยากจนเชิงพื้นที่พบว่าภาวะความยากจนทั้งในเขตเมืองและเขตชนบทจะลดลงอย่างต่อเนื่องและคนจนส่วนใหญ่อยู่ในชนบท โดยปี 2549 มีคนจนในเขตชนบทจำนวน 5.4 ล้านคน ในปี 2552 ลดลงเหลือ 4.6 ล้านคน โดยกลุ่มคนจนในเขตชนบทส่วนใหญ่เป็นประชากรที่อาศัยในภาคตะวันออกเฉียงเหนือ ประมาณ 2.7 ล้านคน ภาคเหนือ 1.2 ล้านคน ภาคใต้ 0.37 ล้านคน ภาคกลาง 0.32 ล้านคน ตามลำดับ ในขณะที่คนจนในเขตเมืองในปี 2552 มีคนจนประมาณ 0.6 ล้านคน โดย กรุงเทพมหานครและภาคตะวันออกเฉียงเหนือ มีคนจนเมืองเพิ่มขึ้น และภาคใต้เป็นการเพิ่มขึ้นของคนจนในชนบท ทั้งนี้ สถานการณ์ความยากจนในแต่ละพื้นที่และแต่ละภูมิภาคมีความเป็นพลวัต

ปัญหาสำคัญของคนจนเมืองที่มีมาตลอดคือ ความต้องการในบริการพื้นฐานของรัฐทั้งด้านที่อยู่อาศัย สาธารณูปโภค บริการทางสังคมอย่างเพียงพอ โดยเฉพาะการศึกษาและสาธารณสุข อีกทั้งยังต้องเผชิญกับปัญหาการถูกไล่ออกจากที่อยู่อาศัย ความแออัดเสื่อมโทรมของสภาพแวดล้อม ขาดการยอมรับและสถานะที่ถูกต้องตามกฎหมาย ปัญหาด้านอาชีพและรายได้ไม่แน่นอน มีหนี้สินนอกระบบ นำมาซึ่งความไม่ปลอดภัยในชีวิตและทรัพย์สินและปัญหาสุขภาพจิต นอกจากนี้ปัญหาดังกล่าวข้างต้น ผลกระทบจากวิกฤตเศรษฐกิจยิ่งส่งผลให้คนจนในเมืองต้องเผชิญกับความยากลำบากเพิ่มขึ้นอีก จากความเสี่ยงที่รายได้ของครอบครัวลดลง รายจ่ายและภาระหนี้สินของครอบครัวที่เพิ่มขึ้น รวมทั้งปัญหาด้านสุขภาพและปัญหาการศึกษาของบุตรหลานที่ไม่มีโอกาสได้ศึกษาเล่าเรียนต่อ

การกระจายรายได้ของประเทศไทยในช่วง 20 กว่าปีที่ผ่านมาดีขึ้นเพียงเล็กน้อยและมีช่องว่างระหว่างแต่ละกลุ่มชั้นรายได้ชัดเจน ในช่วงปี พ.ศ. 2531-2552 ค่าสัมประสิทธิ์ความไม่เสมอภาค (Gini Coefficient) ด้านรายได้อยู่ในระดับ 0.48-0.54 โดยในปี 2552 มีค่าเท่ากับ 0.48 ซึ่งมิได้แตกต่างกับค่าสัมประสิทธิ์จีนิในปี 2531 เมื่อพิจารณาแต่ละภาคจะเห็นว่าค่าสัมประสิทธิ์จีนิมีการเปลี่ยนแปลงไปเพียงเล็กน้อย แต่ก็มีแนวโน้มที่จะลดลง ยกเว้นกรุงเทพมหานครที่มีแนวโน้มเพิ่มขึ้น



ภาพที่ 4.3 ค่าสัมประสิทธิ์จีนิทั้งประเทศและรายภาค ปี พ.ศ. 2538 ถึง 2552

ที่มา: ข้อมูลจากการสำรวจภาวะเศรษฐกิจและสังคมของครัวเรือน สำนักงานสถิติแห่งชาติประมวลผลโดย สำนักพัฒนาฐานข้อมูลและตัวชี้วัดภาวะสังคม สศช.

## 4.2. ลักษณะทางเศรษฐกิจและสังคมในระดับภาค

### 4.2.1 รายได้เฉลี่ยของครัวเรือน

รายได้เฉลี่ยของครัวเรือนยากจน ในปี 2550 เพิ่มขึ้นร้อยละ 10.10 เมื่อเทียบกับปี 2549 โดยในปี 2549 รายได้เฉลี่ยของครัวเรือนยากจนเท่ากับ 4,671 บาท/ครัวเรือน/เดือน ได้เพิ่มขึ้นเป็น 5,143 บาท/ครัวเรือน/เดือน ในปี 2550 โดยกรุงเทพมหานครเพิ่มขึ้นสูงสุดถึงร้อยละ 56.32 กล่าวคือเพิ่มขึ้นจาก 6,465 บาท/ครัวเรือน/เดือนในปี 2549 เป็น 10,106 บาท/ครัวเรือน/เดือนในปี 2550 ในขณะที่ภาคกลางเพิ่มขึ้นน้อยกว่าร้อยละ 1 เมื่อเปรียบเทียบรายได้เฉลี่ยของครัวเรือนยากจนระหว่างภาคพบว่า ในปี 2550 รายได้เฉลี่ยของครัวเรือนยากจนในกรุงเทพมหานครสูงที่สุดคือเท่ากับ 10,106 บาท/ครัวเรือน/เดือน ในขณะที่รายได้เฉลี่ยของครัวเรือนยากจนในภาคเหนือต่ำที่สุดคือเท่ากับ 4,611 บาท/ครัวเรือน/เดือน ซึ่งจะเห็นได้ว่ารายได้เฉลี่ยของครัวเรือนยากจนทั้ง 2 ภาคต่างกันประมาณ 2 เท่า

ตารางที่ 4.1 เปรียบเทียบรายได้ของครัวเรือนยากจนเฉลี่ยต่อเดือน จำแนกรายภาค ปี พ.ศ.2549 และปี พ.ศ.2550

ภาค	รายได้เฉลี่ย (บาท/เดือน)		การเปลี่ยนแปลง (%)
	2549	2550	
กรุงเทพมหานคร	6,465	10,106	56.32
กลาง	5,296	5,339	0.82
เหนือ	4,115	4,611	12.7
ตะวันออกเฉียงเหนือ	4,702	5,165	9.85
ใต้	5,409	5,841	7.98
รวม	4,671	5,143	10.10

ที่มา: ข้อมูลจากการสำรวจภาวะเศรษฐกิจและสังคมของครัวเรือน สำนักงานสถิติแห่งชาติประมวลผลโดย สำนักพัฒนาฐานข้อมูลและตัวชี้วัดภาวะสังคม สศช.

แหล่งที่มาของรายได้ของครัวเรือนยากจน ส่วนใหญ่มาจาก ค่าไรสุทธิจากการประกอบการ เกษตรร้อยละ 22.71 ค่าจ้าง/เงินเดือนร้อยละ 22.27 เงินช่วยเหลือที่ได้รับจากบุคคลอื่นนอกครัวเรือน ร้อยละ 14.58 และรายได้ที่ไม่เป็นตัวเงินเกี่ยวกับอาหารและเครื่องดื่มนที่ได้รับมาโดยไม่ต้องซื้อ ร้อยละ 14.15 หากพิจารณาแหล่งที่มาของรายได้เป็นรายภาค พบว่า แต่ละภาคมีแบบแผนแหล่งที่มาของรายได้แตกต่างกัน โดยครัวเรือนยากจนในกรุงเทพมหานคร ภาคกลาง ภาคใต้ มีรายได้จากค่าจ้าง/

เงินเดือนสูงเป็นสัดส่วนมากที่สุดคือร้อยละ 73.99 ร้อยละ 47.89 และร้อยละ 38.83 ตามลำดับ ซึ่งการว่างงานจะมีอิทธิพลอย่างยิ่งต่อการเปลี่ยนแปลงของรายได้และภาวะความยากจนในภูมิภาคนี้ ในขณะที่ภาคตะวันออกเฉียงเหนือมีที่มาของรายได้จาก ค่าไรสุทธิจากการประกอบการเกษตร ร้อยละ 22.52 เงินช่วยเหลือที่ได้รับจากบุคคลอื่นนอกครัวเรือน ร้อยละ 18.56 และอาหารและเครื่องค้ำที่ได้รับความโดยไม่ต้องซื้อ ร้อยละ 17.62 ซึ่งสะท้อนว่าการย้ายถิ่นเพื่อหางานทำและส่งเงินกลับไปช่วยเหลือครอบครัวมีอิทธิพลต่อชีวิตความเป็นอยู่และภาวะความยากจนในภาคอีสาน สำหรับภาคเหนือนั้นมีแหล่งรายได้หนึ่งในสามมาจากภาคเกษตรดังนั้นการเปลี่ยนแปลงราคาสินค้าเกษตรและปัจจัยการผลิตทางการเกษตรจึงมีผลกระทบต่อครัวเรือนยากจนในภาคเหนือ

หากเปรียบเทียบแหล่งที่มาของรายได้ระหว่างเมืองและชนบทพบว่ารายได้ของคนจนเมืองร้อยละ 41.66 มาจากค่าจ้างและเงินเดือน ในขณะที่ร้อยละ 25.67 ของรายได้คนในชนบทมาจาก ค่าไรสุทธิจากการประกอบการเกษตร ทั้งนี้คนจนในชนบทจะได้รับอาหาร ที่อยู่อาศัย สินค้าบริการโดยไม่ต้องซื้อหรือเช่า ซึ่งเป็นรายได้ที่ไม่ใช่ตัวเงินสูงกว่าคนจนเมือง นอกจากนี้ยังมีเงินช่วยเหลือจากบุคคลอื่นสูงกว่าคนจนเมือง ซึ่งเป็นสถานการณ์ทั่วไปของสังคมไทยที่เมื่อแรงงานย้ายถิ่นจากชนบทเข้ามาในเมืองก็จะส่งรายได้จุนเจือครอบครัวที่อยู่ในชนบท

**ตารางที่ 4.2** ร้อยละของรายได้ทั้งหมดของครัวเรือนยากจน จำแนกตามแหล่งที่มาของรายได้รายภาคปี พ.ศ. 2550

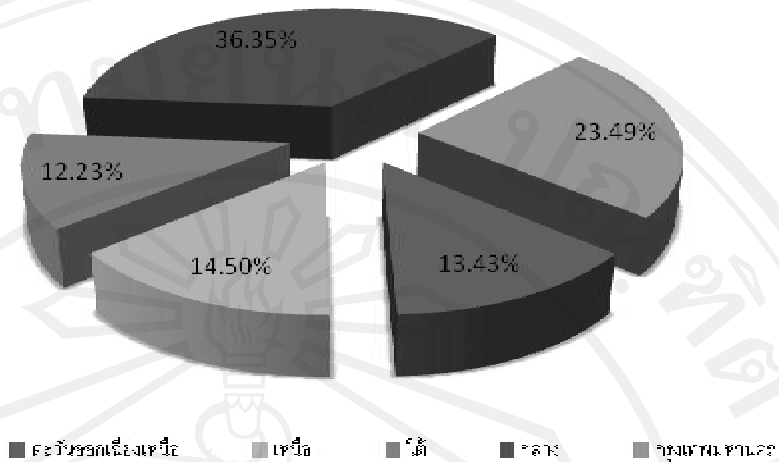
แหล่งที่มาของรายได้	ร้อยละของรายได้เฉลี่ยครัวเรือนยากจน (%)							
	กรุงเทพฯ	กลาง	เหนือ	ตะวันออกเฉียงเหนือ	ใต้	รวม	เมือง	ชนบท
ค่าจ้างและเงินเดือน	73.99	38.83	16.78	13.46	47.89	22.27	41.66	19.58
ค่าไรสุทธิจากการประกอบธุรกิจ	11.91	11.79	6.26	9.13	8.17	8.63	16.27	7.57
ค่าไรสุทธิจากการประกอบการเกษตร	-	11.26	33.34	22.52	13.46	22.71	10.79	25.67
เงินช่วยเหลือที่ได้รับจากบุคคลอื่นนอกครัวเรือน	4.61	11.05	12.16	18.56	8.41	14.58	10.70	15.82
อาหารและเครื่องค้ำที่ได้รับความโดยไม่ต้องซื้อ	2.32	9.31	13.79	17.62	6.79	14.15	7.72	15.82
ค่าประเมินค่าเช่าบ้านที่อยู่โดยไม่เสียค่าเช่า (รวมค่าประเมินค่าเช่าบ้านของตนเอง)	5.26	11.64	10.86	12.97	10.75	11.81	10.38	12.49
มูลค่าสินค้าและบริการที่ได้รับความโดยไม่ต้องซื้อ	1.19	2.64	3.13	2.36	2.24	2.56	1.97	2.76
อื่นๆ	0.72	3.47	3.68	3.38	2.29	3.29	0.51	0.29
รวม	100.00	100.00	100.00	100.00	100.00	100.00	100.00	100.00

ที่มา: ข้อมูลจากการสำรวจภาวะเศรษฐกิจและสังคมของครัวเรือน สำนักงานสถิติแห่งชาติประมวลผลโดย สำนักพัฒนาฐานข้อมูลและตัวชี้วัดภาวะสังคม สศช.

#### 4.2.2 ภาวะการจ้างงาน

จากการสำรวจภาวะการทำงานของประชากรของสำนักงานสถิติแห่งชาติพบว่าอัตราการว่างงานของประเทศไทยมีแนวโน้มลดลง จากร้อยละ 3.3 ของกำลังแรงงานทั้งประเทศ เหลือเพียงร้อยละ 1.5 ของกำลังแรงงานทั้งประเทศในปี 2552 โดยอัตราการว่างงานของกรุงเทพมหานครนั้นมีแนวโน้มลดลงอย่างต่อเนื่องจากร้อยละ 2.1 ในปี 2547 โดยเหลือเพียงร้อยละ 1.3 ในปี 2552 ในขณะที่ภูมิภาคอื่นๆ นั้นต่างมีอัตราการว่างงานที่มีแนวโน้มเพิ่มขึ้นเล็กน้อยในปี 2552 นั่นคือภาคเหนือมีอัตราการว่างงานเพิ่มขึ้นจากร้อยละ 1.2 ในปี 2551 เป็นร้อยละ 1.3 และภาคกลางและภาคตะวันออกเฉียงเหนือมีอัตราการว่างงานเพิ่มขึ้นจากร้อยละ 1.4 ในปี 2551 เป็นร้อยละ 1.5 ในปี 2552 ทั้งนี้อัตราการว่างงานที่เพิ่มขึ้นนั้นเป็นผลมาจากภาวะวิกฤตด้านการเงินของโลกและปัญหาการเมืองภายในประเทศ ทำให้มีการชะลอการผลิตและการก่อสร้างในโครงการขนาดใหญ่ ส่วนภาคใต้นั้นอัตราการว่างงานได้มีแนวโน้มเพิ่มสูงขึ้นตั้งแต่ปี พ.ศ.2551 โดยเพิ่มขึ้นจากร้อยละ 1.3 ในปี 2550 เป็นร้อยละ 1.5 และร้อยละ 1.8 ในปี 2551 และปี 2552 ตามลำดับซึ่งเป็นผลเนื่องมาจากปัญหาความไม่สงบใน 3 จังหวัดชายแดนภาคใต้ที่ส่งผลกระทบต่อภาวะเศรษฐกิจ

เมื่อพิจารณาดำเนินงานว่างในปี พ.ศ. 2552 พบว่าตำแหน่งงานว่างพบว่าจะกระจุกตัวในเขตกรุงเทพมหานครและภาคกลางซึ่งมีจำนวนรวมกันถึงร้อยละ 59.84 (228,426 อัตรา) ของตำแหน่งงานว่างทั้งหมด ทั้งนี้เป็นเพราะสถานประกอบการ โรงงานอุตสาหกรรมและธุรกิจต่าง ๆ ส่วนใหญ่ตั้งอยู่ในเขตกรุงเทพและภาคกลาง ได้แก่ จังหวัดสมุทรปราการ ปทุมธานี สมุทรสาคร พระนครศรีอยุธยา จึงทำให้มีความต้องการแรงงานมาก ทั้งนี้ เมื่อเปรียบเทียบแต่ละภูมิภาค จะพบว่า ภาคกลางมีอัตราตำแหน่งงานว่างมากที่สุดถึง 138,768 อัตราคิด เป็นร้อยละ 36.35 รองลงมาคือกรุงเทพมหานครร้อยละ 23.49 (89,658 อัตรา) และภาคเหนือร้อยละ 14.50 (55,356 อัตรา) น้อยที่สุดคือพื้นที่ภาคใต้ มีตำแหน่งงานว่างร้อยละ 12.23 (46,707 อัตรา)

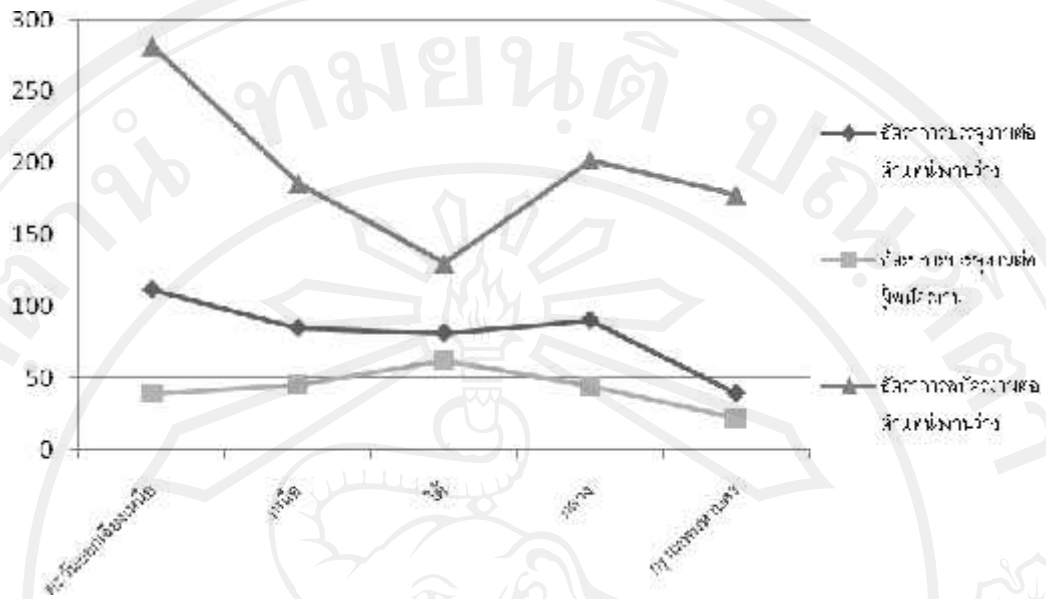


ภาพที่ 4.4 ตำแหน่งงานว่างจำแนกตามภูมิภาคปี พ.ศ. 2552

ที่มา: กรมการจัดหางาน

ในส่วนการสมัครงานปี 2552 ภูมิภาคที่มีการสมัครงานสูงสุดคือ ภาคกลาง ร้อยละ 37.46 (280,264คน) รองลงมาคือกรุงเทพมหานคร ร้อยละ 21.34 (159,626 คน) น้อยที่สุดคือภาคใต้ ร้อยละ 8.14 (60,911 คน) สำหรับผลการบรรจุนานมีการบรรจุนานในพื้นที่ภาคกลางสูงสุดคือร้อยละ 41.37 (125,450 คน) รองลงมาคือภาคตะวันออกเฉียงเหนือร้อยละ 18.87 (57,232 คน) ซึ่งมีสัดส่วนใกล้เคียงภาคเหนือที่มี ร้อยละ 15.54 (47,122 คน) เมื่อกำหนดหาอัตราการบรรจุนานเปรียบเทียบกับตำแหน่งงานว่างพบว่า มีอัตราการบรรจุนานต่อตำแหน่งงานว่างภาพรวมร้อยละ 79.43 ซึ่งมีอัตราเพิ่มขึ้นจากปีที่แล้วมีอัตราร้อยละ 54.06 สำหรับอัตราการบรรจุนานต่อตำแหน่งงานว่างนี้ เมื่อเปรียบเทียบกับภาคพบว่าภาคที่มีอัตราการบรรจุนานต่อตำแหน่งงานว่างสูงสุดคือภาคตะวันออกเฉียงเหนือร้อยละ 111.64 รองลงมาคือภาคกลางร้อยละ 90.40 ภาคเหนือร้อยละ 85.13 และ ภาคใต้ ร้อยละ 81.64 ขณะที่กรุงเทพมหานครมีอัตราการบรรจุนานต่อตำแหน่งงานว่างต่ำสุดคือร้อยละ 39.35 หากเปรียบเทียบผู้ได้รับบรรจุนานกับผู้สมัครพบว่า ภาพรวมมีอัตราร้อยละ 40.53 โดยภาคใต้มีอัตราการบรรจุนานเมื่อเทียบกับผู้สมัครงานสูงสุดคือร้อยละ 62.60 รองลงมาคือภาคเหนือภาคกลาง และภาคตะวันออกเฉียงเหนือ มีอัตราร้อยละ 45.80 44.76 และ 39.61 ตามลำดับ ส่วนกรุงเทพมหานครมีอัตราการบรรจุนานต่อผู้สมัครงานน้อยที่สุด คือ ร้อยละ 22.10

พิจารณาอัตราการสมัครงานต่อตำแหน่งงานว่างทุกภูมิภาคพบประเด็นที่น่าสนใจในเรื่องการสมัครงานคือ มีอัตราการสมัครงานสูงกว่าตำแหน่งงานว่างจำนวนมากโดยเฉพาะภาคตะวันออกเฉียงเหนือ โดยมีอัตราร้อยละ 281.86รองลงมาคือภาคกลางร้อยละ 201.97 และภาคเหนือร้อยละ 185.86 (ภาพที่ 4.5) แสดงให้เห็นว่ารอบปีที่ผ่านมา คนหางานทำมากอาจมีสาเหตุมาจากภาวะเศรษฐกิจตกต่ำมีการเลิกกิจการรวมถึงมีผู้จบการศึกษาใหม่เข้าสู่ตลาดแรงงานส่วนภาคใต้มีอัตราสมัครงานต่อตำแหน่งงานว่างต่ำสุดคือ ร้อยละ 130.41



ภาพที่ 4.5 อัตราการบรรจุนงานเปรียบเทียบตำแหน่งว่างงาน / ผู้สมัครงานจำแนกตามรายภาคปี 2552  
ที่มา: กรมการจัดหางาน

จากการพิจารณาแหล่งที่มาของรายได้ในแต่ละภาคนั้นจะเห็นว่า กรุงเทพมหานคร ภาคกลาง ภาคใต้ และภาคตะวันออกเฉียงเหนือ ต่างเป็นภูมิภาคที่มีความอ่อนไหวต่อการว่างงานมาก หากเกิดการว่างงานที่เพิ่มสูงขึ้นก็จะเป็นผลให้เกิดความยากจนมากขึ้นเช่นกัน

#### 4.2.3 ดัชนีราคาผู้บริโภค

ดัชนีราคาผู้บริโภคพื้นฐานคือ ดัชนีราคาผู้บริโภคชุดทั่วไปที่หักรายการสินค้ากลุ่มอาหารสด (ซึ่งมีการเคลื่อนไหวขึ้นลงบ่อยและเป็นลักษณะตามฤดูกาล) และสินค้ากลุ่มพลังงาน เหลือแต่รายการสินค้าที่ราคาเคลื่อนไหวตามกลไกตลาด จากการจัดทำโดยสำนักเศรษฐกิจการค้าพบว่าดัชนีราคาผู้บริโภคพื้นฐานของประเทศไทย และทุกๆ ภูมิภาคต่างมีแนวโน้มเพิ่มขึ้นโดยตลอด นั่นแสดงว่าราคาสินค้าอุปโภคและบริโภคต่างมีแนวโน้มเพิ่มสูงขึ้น จากการสำรวจภาวะการใช้จ่ายของครัวเรือนยากจนนั้นสัดส่วนการใช้จ่ายของครัวเรือนเพื่อการบริโภคอาหารและเครื่องคัมเป็นครึ่งหนึ่งของการใช้จ่ายทั้งหมด เมื่อคำนึงว่าครึ่งหนึ่งของรายจ่ายเพื่อการบริโภคของครัวเรือนเหล่านี้เป็นรายจ่ายด้านอาหารจากลักษณะของเงินเพื่อในปัจจุบันจึงส่งผลกระทบต่อค่าครองชีพที่สูงขึ้นของครัวเรือนยากจนมากกว่าครัวเรือนทั่วไป และอาจส่งผลให้ครัวเรือนที่มีระดับรายจ่ายเพื่อการบริโภคสูงกว่าเส้นความยากจนเพียงเล็กน้อยประสบภาวะความยากจนได้ ประกอบกับวิกฤตการณ์ราคาอาหารที่เพิ่มสูงขึ้นทั่วโลกและในบางประเทศนำไปสู่วิกฤตการณ์ทางการเมืองทำให้ต้องมีการเฝ้าระวังสถานการณ์อย่างใกล้ชิดเพื่อป้องกันผลกระทบเชิงลบของวิกฤตการณ์ราคา



อาหารต่อครัวเรือนยากจน โดยคนจนเมืองจะได้รับผลกระทบมากกว่าคนจนในชนบทเนื่องจากคนจนในชนบทจะมีรายได้ที่ไม่ใช่ตัวเงินในรูปแบบของอาหาร ที่อยู่อาศัยสินค้าบริการ ที่ได้มาโดยไม่ต้องซื้อหรือเช่าสูงกว่าคนจนเมือง



ลิขสิทธิ์มหาวิทยาลัยเชียงใหม่  
Copyright© by Chiang Mai University  
All rights reserved