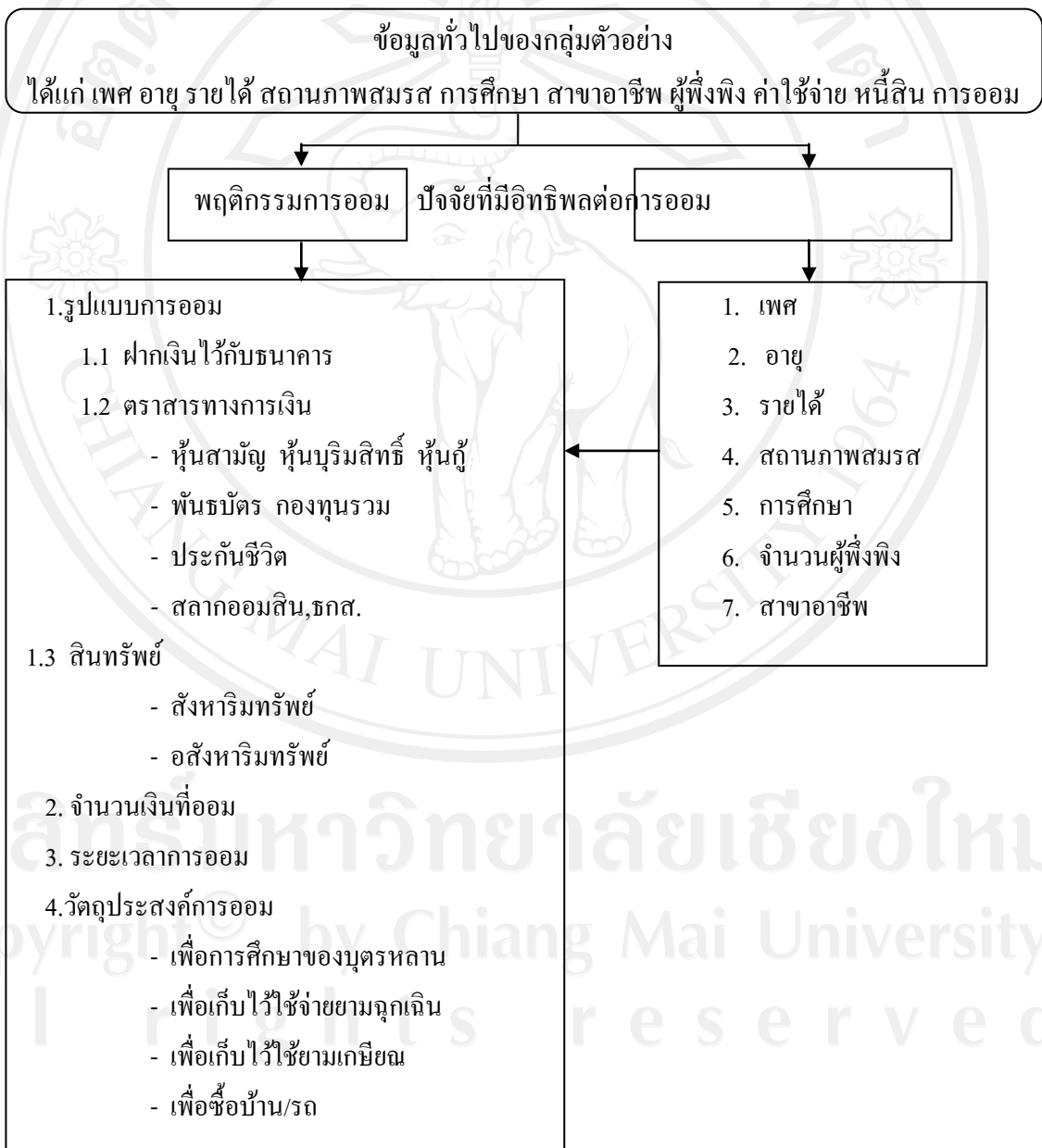


### บทที่ 3

#### ระเบียบวิธีการศึกษา

##### 3.1 กรอบแนวคิด

ในการศึกษาค้างนี้เป็นการศึกษาการออมของพนักงานภาคเอกชน จังหวัดภูเก็ต



รูปที่ 3.1 กรอบแนวคิดการศึกษา

### 3.2 ประชากรและกลุ่มตัวอย่างที่ใช้ในการศึกษา

ในการศึกษานี้ประชากรคือพนักงานที่ทำงานในภาคเอกชนในจังหวัดภูเก็ตซึ่งมีจำนวนรวมทั้งสิ้น 15,425 นิติบุคคล แบ่งออกเป็น 14 ประเภท ซึ่งจำแนกตามสาขาของกรมพัฒนาธุรกิจการค้า ดังตารางที่ 3.1

ตาราง 3.1 รายงานการจดทะเบียนนิติบุคคลจังหวัดภูเก็ต

ลำดับที่	ประเภทนิติบุคคล	จำนวนนิติบุคคล
1	บริการด้านอสังหาริมทรัพย์ การให้เช่าและบริการทางธุรกิจ	5,405
2	การขายส่ง ขายปลีก การซ่อมแซมยานยนต์ จักรยาน ของใช้ส่วนบุคคลและของใช้ในครัวเรือน	2,915
3	โรงแรมและภัตตาคาร	1,886
4	การขนส่ง สถานที่เก็บสินค้า และการคมนาคม	1,615
5	การก่อสร้าง	1,553
6	การผลิต	794
7	การให้บริการชุมชน สังคม และบริการส่วนบุคคลอื่นๆ	651
8	ตัวกลางทางการเงิน	210
9	การบริการด้านสุขภาพและงานสังคมสงเคราะห์	99
10	เกษตรกรรม การล่าสัตว์ และการป่าไม้	89
11	การศึกษา	61
12	การทำเหมืองแร่ และเหมืองหิน	56
13	การประมง	27
14	การไฟฟ้า แก๊สและการประปา	10
	รวมทั้งหมด	15,425

ที่มา : สำนักบริการข้อมูลธุรกิจ กรมพัฒนาธุรกิจการค้า

เนื่องจากให้นิติบุคคลเป็นตัวแทนของภาคเอกชนทั้งหมด กลุ่มตัวอย่างที่ใช้ในการศึกษาได้จากการสุ่มตัวอย่างจากพนักงานที่ทำงานในประเภทนิติบุคคลที่มีสัดส่วนจำนวนนิติบุคคลสูงสุด 5 อันดับแรก จากทั้งหมด 14 ประเภท สามารถคำนวณหาขนาดของกลุ่มตัวอย่างตามสูตรของ Taro Yamane ซึ่งในการศึกษานี้มีนิติบุคคลที่มีสัดส่วนจำนวนนิติบุคคลสูงสุด 5 อันดับแรก จำนวนทั้งสิ้น 13,374 นิติบุคคล ข้อมูลจากสำนักบริการข้อมูลธุรกิจ กรมพัฒนาธุรกิจการค้า

(www.dbd.go.th, 20 ม.ค. 2554) ดังตารางที่ 3.1 ซึ่งกำหนดระดับความเชื่อมั่นไว้ที่ร้อยละ 95 ให้มีความคลาดเคลื่อนได้ไม่เกินร้อยละ 5 สามารถคำนวณหาขนาดของกลุ่มตัวอย่างได้ดังสูตรต่อไปนี้

$$n = \frac{N}{1 + Ne^2}$$

โดย n คือ ขนาดของกลุ่มตัวอย่าง

N คือ ขนาดของประชากร

e คือ ความคลาดเคลื่อนที่ยอมให้เกิดขึ้นได้

ดังนั้นขนาดของกลุ่มตัวอย่างที่ได้จะเท่ากับสูตร

$$\begin{aligned} n &= \frac{13,374}{1 + 13,374(0.05)^2} \\ &= \frac{13,374}{1 + 33.435} \end{aligned}$$

$$= 388.384 \text{ ตัวอย่าง}$$

จากตัวอย่างที่คำนวณได้ 388.384 ตัวอย่าง แต่เพื่อความแม่นยำในการนำผลไปอ้างอิงประชากร จึงได้กำหนดให้มีการเก็บข้อมูลเป็นจำนวน 400 ตัวอย่าง

### วิธีการสุ่มตัวอย่าง

วิธีการสุ่มตัวอย่างในการศึกษาครั้งนี้จะใช้วิธีการสุ่มตัวอย่างแบบอาศัยความน่าจะเป็น (Probability Sampling) โดยใช้วิธีการสุ่มตัวอย่างแบบหลายขั้น (Multi-stage Sampling)

ขั้นตอนที่ 1 การสุ่มตัวอย่างแบบ แบ่งชั้นภูมิ (Stratified Sampling) จาก 5 ชั้นภูมิหรือประเภทนิติบุคคลที่มีสัดส่วนจำนวนนิติบุคคลสูงสุด 5 อันดับแรกและเลือกจำนวนกลุ่มตัวอย่างในแต่ละชั้นภูมิหรือประเภท โดยคำนวณแบบอัตราส่วน ดังนี้

โดยวิธีการคำนวณจำนวนตัวอย่างคือ

$$n_i = \frac{N_i}{N} * 400$$

ให้ N คือ จำนวนประชากรนิติบุคคลทั้งหมดของจังหวัดภูเก็ต

$N_i$  คือ จำนวนประชากรนิติบุคคลแต่ละชั้นภูมิหรือประเภท

$n_i$  คือ จำนวนตัวอย่างจากนิติบุคคลแต่ละชั้นภูมิหรือประเภท

จำนวนประชากรและตัวอย่าง ดังตารางที่ 3.2

ขั้นตอนที่ 2 การเลือกตัวอย่างนิติบุคคลแต่ละชั้นภูมิโดยวิธีสุ่มตัวอย่างแบบง่าย (Simple random sampling) โดยวิธีการจับฉลาก ซึ่งนิติบุคคลแต่ละแห่งที่ถูกเลือกจะเลือกตัวอย่างมา 1 ตัวอย่างโดยใช้วิธีการสุ่มแบบบังเอิญ (Accidental sampling) ณ สถานที่ทำงานตามประเภทของนิติบุคคล รวบรวมข้อมูลเมื่อเดือนตุลาคม พ.ศ.2554

ตารางที่ 3.2 แสดงการสุ่มตัวอย่างพนักงานในภาคเอกชนจังหวัดภูเก็ต

ประเภทนิติบุคคล	จำนวนนิติบุคคล	จำนวนนิติบุคคล/ตัวอย่าง
บริการด้านอสังหาริมทรัพย์ การให้เช่าและบริการทางธุรกิจ	5,405	162
การขายส่ง ขายปลีก การซ่อมแซมยานยนต์ จักรยาน ของใช้ส่วนบุคคลและของใช้ในครัวเรือน	2,915	87
โรงแรมและภัตตาคาร	1,886	56
การขนส่ง สถานที่เก็บสินค้า และการคมนาคม	1,615	48
การก่อสร้าง	1,553	47
<b>รวมทั้งหมด</b>	<b>13,374</b>	<b>400</b>

ที่มา : สำนักบริการข้อมูลธุรกิจ กรมพัฒนาธุรกิจการค้า

### 3.3 ข้อมูลที่ใช้ในการศึกษา

การศึกษารั้งนี้ประกอบด้วยข้อมูล 2 ชนิด คือ

1) ข้อมูลปฐมภูมิ(Primary Data)เป็นการเก็บรวบรวมข้อมูลจากการออกแบบสอบถามจำนวน 400 ตัวอย่าง โดยจะเก็บรวบรวมข้อมูลทั่วไปส่วนบุคคล เช่น เพศ อายุ สถานภาพ ระดับการศึกษา รายได้ จำนวนผู้พึ่งพิง รูปแบบการออม จำนวนเงินที่ออม ระยะเวลาการออม วัตถุประสงค์การออม ในช่วงเดือนตุลาคม พ.ศ. 2554

2) ข้อมูลทุติยภูมิ(Secondary Data)เป็นการเก็บรวบรวมข้อมูลจากเอกสาร รายงาน และ วิทยานิพนธ์ที่เกี่ยวข้องกับการออม ประกอบการค้นคว้าข้อมูลสถิติต่างๆ เช่น รายได้และการออมส่วนบุคคลของประเทศไทย และข้อมูลผลิตภัณฑ์มวลรวมจังหวัดภูเก็ต (GPP) จากสำนักงานคณะกรรมการการพัฒนาเศรษฐกิจและสังคมแห่งชาติ ข้อมูลช่องว่างการออม-การลงทุน ณ ราคาปัจจุบัน ของประเทศไทย และรายได้ ค่าใช้จ่ายเฉลี่ยต่อเดือน และหนี้สินเฉลี่ยต่อครัวเรือนในประเทศไทยและภาคใต้ จาก สำนักนโยบายการออมและการลงทุน ข้อมูลทั่วไปของจังหวัดภูเก็ต จากการเก็บข้อมูลความจำเป็นพื้นฐานระดับจังหวัด(จปฐ.2) ปี 2552 รายได้โดยเฉลี่ยต่อเดือนต่อครัวเรือน จำแนกตามแหล่งที่มาของรายได้จังหวัดภูเก็ต ปี พ.ศ. 2539 – 2552 จากสำนักงานสถิติจังหวัดภูเก็ต และจำนวนนิติบุคคลจากกรมพัฒนาธุรกิจการค้าเป็นต้น จากทางระบบอินเทอร์เน็ต

### 3.4 วิธีการวิเคราะห์ข้อมูล

1. วิธีการวิเคราะห์ข้อมูลทั่วไป พฤติกรรม และรูปแบบการออมของพนักงานภาคเอกชนในจังหวัดภูเก็ต ใช้วิธีสถิติเชิงพรรณนา (Descriptive Statistics) ประกอบด้วยความถี่ ร้อยละ และค่าเฉลี่ย

2. วิธีวิเคราะห์ปัจจัยที่ส่งผลต่อการออมของพนักงานภาคเอกชนในจังหวัดภูเก็ตใช้แบบจำลอง Multiple Linear Regression ซึ่งสามารถแสดงในรูปสมการได้ดังนี้

$$S = \beta_0 + \beta_1 \text{SEX}_i + \beta_2 \text{AGE}_i + \beta_3 \text{INC}_i + \beta_4 \text{STA}_i + \beta_5 \text{EDU}_i + \beta_6 \text{NN}_i + \beta_7 \text{LOAN} + \beta_8 \text{SEC}_1 + \beta_9 \text{SEC}_2 + \beta_{10} \text{SEC}_3 + \beta_{11} \text{SEC}_4 + U_i$$

โดยที่ ตัวแปรตาม(Dependent Variable): S คือ จำนวนเงินออม (หน่วยเป็นบาทต่อเดือน)

ตัวแปรอิสระ(Independent Variable): ปัจจัยที่ส่งผลต่อการออมของพนักงานภาคเอกชนในจังหวัดภูเก็ต ดังนี้

SEX<sub>i</sub> คือ เพศ

SEX<sub>i</sub> = 1 ถ้าเป็นชาย

SEX<sub>i</sub> = 0 ถ้าเป็นหญิง

AGE<sub>i</sub> คือ อายุ (หน่วยเป็นปี)

STA<sub>i</sub> คือ สถานภาพสมรส

STA<sub>i</sub> = 1 ถ้ามีสถานภาพสมรส

STA<sub>i</sub> = 0 ถ้ามีสถานภาพอื่นๆอันได้แก่ โสด หย่าร้าง/หม้าย

EDU<sub>i</sub> คือ ระดับการศึกษา

EDU<sub>i</sub> = 1 ถ้า สูงกว่าปริญญาตรี

EDU<sub>i</sub> = 0 ถ้าต่ำกว่าปริญญาตรี

INC<sub>i</sub> คือ ระดับรายได้ (หน่วยเป็นบาทต่อเดือน)

NN<sub>i</sub> คือ จำนวนผู้พึ่งพิง (หน่วยเป็นคน)

LOAN<sub>i</sub> คือ ภาระหนี้สิน (หน่วยเป็นบาทต่อเดือน)

SEC คือ ประเภทนิติบุคคล โดยให้นิติบุคคลสาขาก่อสร้างเป็นกลุ่มอ้างอิง

SEC<sub>1</sub> คือ นิติบุคคลสาขาบริการด้านอสังหาริมทรัพย์ การให้เช่าและบริการทางธุรกิจ

SEC<sub>1</sub> = 1 ถ้าเป็นสาขา บริการด้านอสังหาริมทรัพย์ การให้  
เช่าและบริการ ทางธุรกิจ

SEC<sub>1</sub> = 0 ถ้าเป็นสาขาอื่นๆ

SEC<sub>2</sub> คือ นิติบุคคลสาขาการขายส่ง ขายปลีก การซ่อมแซมยานยนต์

จักรยาน ของใช้ส่วนบุคคลและของใช้ในครัวเรือน

SEC<sub>2</sub> = 1 ถ้าเป็นสาขา การขายส่ง ขายปลีก การซ่อมแซม  
ยานยนต์จักรยาน ของใช้ส่วนบุคคลและของใช้  
ใน ครัวเรือน

SEC<sub>2</sub> = 0 ถ้าเป็นสาขาอื่นๆ

SEC<sub>3</sub> คือ นิติบุคคลสาขาโรงแรมและภัตตาคาร

SEC<sub>3</sub> = 1 ถ้าเป็นสาขา โรงแรมและภัตตาคาร

SEC<sub>3</sub> = 0 ถ้าเป็นสาขาอื่นๆ

$SEC_4$  คือ นิติบุคคลสาขาการขนส่งสถานที่เก็บสินค้า และการคมนาคม

$SEC_4 = 1$  ถ้าเป็นสาขา การขนส่งสถานที่เก็บสินค้า และ  
การคมนาคม

$SEC_4 = 0$  ถ้าเป็นสาขาอื่นๆ

$\beta_0$  คือ ตัวค่าคงที่(ค่าของตัวแปรตามเมื่อตัวแปรอิสระเป็นศูนย์)

$\beta_1$  คือ ค่าสัมประสิทธิ์ ความสัมพันธ์ของตัวแปรอิสระกับตัวแปรตาม

$u_0$  คือ ค่าความคลาดเคลื่อน



ลิขสิทธิ์มหาวิทยาลัยเชียงใหม่

Copyright© by Chiang Mai University

All rights reserved