

บทที่ 2

แนวคิด ทฤษฎี และผลงานวิจัยที่เกี่ยวข้อง

2.1 แนวคิดและทฤษฎีที่เกี่ยวข้อง

การประเมินผลการดำเนินการของกลุ่มเกษตรกรในอำเภอฝาง จังหวัดเชียงใหม่ ผู้ศึกษาได้นำแนวคิด ทฤษฎี มาเป็นแนวทางการศึกษาดังนี้

2.1.1 ความเป็นมาของกลุ่มเกษตรกร

กลุ่มเกษตรกรของประเทศไทยเกิดขึ้นครั้งแรกเมื่อวันที่ 28 กุมภาพันธ์ 2498 อย่างไรก็ตามเป็นทางการ เรียกว่ากลุ่มชาวนา ได้มีนายจูด สิทธิพรหม ครูน้อยโรงเรียนประชาบาลจิตติวิทยาคาร ตำบลวังไทร อำเภอลองขลุ้ง จังหวัดกำแพงเพชร ซึ่งประกอบอาชีพทำนาเป็นอาชีพเสริมจากอาชีพครู มีความปรารถนาที่จะจัดความเสียเปรียบของชาวนาที่ถูกพ่อค้าคนกลางบีบบังคับด้วยกลวิธีต่างๆ ในการซื้อ ขายข้าว และต้องการปรับปรุงวิธีการทำนาให้ดีขึ้น ถูกตามหลักวิชาการ รวมทั้งเชิดชูเกียรติและสิทธิ์ของชาวนา จึงได้รวบรวมชาวนาจัดตั้งเป็นกลุ่มชาวนาขึ้นมา และหลังจากนั้นทางราชการได้ส่งเสริมให้กลุ่มชาวนาขยายไปทั่วประเทศ โดยใช้การจดทะเบียนไว้เป็นหลักฐาน แต่ไม่ได้เป็นนิติบุคคล จนเมื่อมีพระราชบัญญัติปรับปรุงกระทรวงเกษตรในขณะนั้น และได้จัดตั้งกรมส่งเสริมการเกษตร ขึ้นอีกกรมในสังกัดกระทรวงเกษตร เมื่อ ปี พ.ศ. 2510 พร้อมกันนี้ได้รวมเอางานของกลุ่มชาวนา ชาวไร่ ซึ่งในขณะนั้นยังมีจำนวนไม่มากนักที่อยู่ในความดูแลของกรมกสิกรรม มารวมอยู่ในกลุ่มชาวนาของกรมส่งเสริมการเกษตรด้วย และได้เปลี่ยนชื่อเป็น “กลุ่มเกษตรกร”

การรวมกลุ่มเกษตรกรที่ไม่มีกฎหมายรองรับ ไม่มีฐานะเป็นนิติบุคคล เป็นข้อจำกัดทำให้กลุ่มไม่สามารถดำเนินธุรกิจการค้าได้ กระทรวงเกษตรจึงพยายามหาทางสนับสนุนให้มีกฎหมายรองรับกลุ่มเกษตรกรให้เป็นนิติบุคคล จนกระทั่งในปี พ.ศ. 2515 รัฐบาลจึงได้มีประกาศคณะปฏิวัติฉบับที่ 140 และ 141 วันที่ 1 พฤษภาคม 2515 แก้ไขเพิ่มเติมพระราชบัญญัติสหกรณ์ พ.ศ. 2511 ให้มีบทบัญญัติว่าด้วยการจัดตั้งกลุ่มเกษตรกรขึ้น โดยให้เหตุผลว่า เกษตรกรรมเป็นอาชีพสำคัญของราษฎรส่วนใหญ่ และผลผลิตเกษตรเป็นสินค้าที่ทำรายได้เข้าประเทศเป็นอันดับหนึ่ง แต่ราษฎรผู้ประกอบอาชีพเกษตรกรรมส่วนมากเป็นผู้มีทุนทรัพย์น้อย และเป็นอุปสรรคในการผลิตและจำหน่ายตลอดมา คณะปฏิวัติจึงเห็นสมควรจัดให้กลุ่มเกษตรกรมีฐานะเป็นนิติบุคคล เพื่อให้มีอำนาจ แสวงหาทุน จากสถาบันการเงินของรัฐและเอกชน มาดำเนินการให้เจริญก้าวหน้ายิ่งขึ้น

โดยการสนับสนุน ส่งเสริม และกำกับ ของทางราชการ เมื่อเจริญเป็นปึกแผ่นให้แปรสภาพเป็น สหกรณ์ ต่อมาในปี พ.ศ. 2545 ได้มีการส่งมอบภารกิจด้านการส่งเสริมกลุ่มเกษตรกรที่เป็นนิติ บุคคลจากกรมส่งเสริมการเกษตร ให้แก่กรมส่งเสริมสหกรณ์ในการดูแล ส่งเสริมและสนับสนุน จนถึงปัจจุบัน และให้การจัดตั้งและการดำเนินงานของกลุ่มเกษตรกรให้เป็นไปตามพระราช กฤษฎีกา ว่าด้วยกลุ่มเกษตรกร พ.ศ.2547 (กฤษฎีกา ประกาศนํวติ, 2548)

การจัดตั้งกลุ่มเกษตรกร

เกษตรกรจำนวน ไม่น้อยกว่าสามสิบคน ผู้ประสงค์จะจัดตั้งกลุ่มเกษตรกร ให้ประสานขอ คำแนะนำจากเจ้าหน้าที่ส่งเสริมสหกรณ์ สำนักงานสหกรณ์จังหวัดแห่งท้องที่ ซึ่งมีขั้นตอนการ ดำเนินการจัดตั้งกลุ่มเกษตรกร จำนวน 5 ขั้นตอน ดังนี้ (สำนักจัดตั้งและส่งเสริมสหกรณ์ กรม ส่งเสริมสหกรณ์, 2547)

ขั้นตอนที่ 1 การรวบรวมเกษตรกร

เกษตรกรที่จะรวมกันจัดตั้งกลุ่มเกษตรกรต้อง

- (1) เป็นบุคคลธรรมดาบรรลุนิติภาวะ และมีสัญชาติไทย
- (2) เป็นบุคคลผู้ประกอบอาชีพเกษตรกรเป็นหลัก
- (3) ไม่เป็นบุคคลล้มละลาย
- (4) มีจำนวน ไม่น้อยกว่า 30 คน ประกอบอาชีพเกษตรกรประเภทเดียวกันและมี ภูมิลำเนาในท้องที่เดียวกัน
- (5) มีวัตถุประสงค์เพื่อช่วยเหลือซึ่งกันและกันในการประกอบอาชีพเกษตรกร
- (6) ไม่เป็นสมาชิกของกลุ่มเกษตรกรอื่น หรือสมาชิกสหกรณ์ที่มีวัตถุประสงค์ในการให้ กู้ยืมเงินในขณะเดียวกัน และในครอบครัวหนึ่งให้เป็นสมาชิกได้หนึ่งคน
- (7) สมัครงร่วมกันลงทุนด้วยการถือหุ้นอย่างน้อยคนละหนึ่งหุ้น แต่ไม่เกินหนึ่งในห้าของ จำนวนหุ้นทั้งหมด
- (8) ยินยอมปฏิบัติตามกฎหมายที่เกี่ยวข้องกับกลุ่มเกษตรกรและข้อบังคับที่ร่วมกันกำหนด

ขึ้น โดยเคร่งครัด โดยจัดทำบัญชีรายชื่อเกษตรกรผู้ซึ่งประสงค์จะจัดตั้งกลุ่มเกษตรกร

ขั้นตอนที่ 2 การเตรียมการจัดตั้งกลุ่มเกษตรกร

เมื่อรวบรวมเกษตรกรตามขั้นตอนที่ 1 แล้ว ให้ดำเนินการ

- (1) จัดประชุมเกษตรกรผู้ซึ่งประสงค์จะจัดตั้งกลุ่มเกษตรกร เพื่อ
 - เลือกบุคคลจากที่ประชุมจำนวน ไม่น้อยกว่า 7 คน เป็นคณะผู้ก่อการ
 - กำหนดชื่อกลุ่มเกษตรกรตามประเภทเกษตรกร

(2) คณะผู้ก่อการ ต้องดำเนินการ

- กำหนดวัตถุประสงค์ของกลุ่มเกษตรกรตามประเภทเกษตรกรรมให้สอดคล้องกับ ความต้องการของสมาชิก

- จัดทำบัญชีรายชื่อเกษตรกรผู้ซึ่งจะเป็นสมาชิกกลุ่มเกษตรกร
- จัดทำร่างข้อบังคับของกลุ่มเกษตรกร

(3) คณะผู้ก่อการจัดประชุมผู้ซึ่งจะเป็นสมาชิกกลุ่มเกษตรกร โดย

- นัดประชุมผู้ซึ่งจะเป็นสมาชิกกลุ่มเกษตรกร
- จัดทำระเบียบวาระการประชุม
- จัดเตรียมบัญชีลงชื่อผู้เข้าประชุม
- จัดเตรียมสมุดบันทึกรายงานการประชุม
- จัดประชุมผู้ซึ่งจะเป็นสมาชิกกลุ่มเกษตรกร เพื่อรับทราบชื่อกลุ่มเกษตรกร การกำหนด วัตถุประสงค์ของกลุ่มเกษตรกร และพิจารณาร่างข้อบังคับของกลุ่มเกษตรกร เพื่อกำหนดให้เป็น ข้อบังคับของกลุ่มเกษตรกร ในการจัดประชุมทุกครั้งต้องแจ้งเจ้าหน้าที่ส่งเสริมสหกรณ์ สำนักงาน สหกรณ์จังหวัดแห่งท้องที่กรณีภูมิภาค หรือเจ้าหน้าที่ส่งเสริมสหกรณ์ สำนักงานส่งเสริมสหกรณ์ พื้นที่ 1 หรือพื้นที่ 2 กรณีกรุงเทพมหานคร เข้าร่วมประชุมด้วย

ขั้นตอนที่ 3 การขอจดทะเบียนจัดตั้งกลุ่มเกษตรกร

คณะผู้ก่อการยื่นคำขอจดทะเบียนจัดตั้งกลุ่มเกษตรกรต่อนายทะเบียนกลุ่มเกษตรกร ประจำจังหวัด แห่งท้องที่ที่จะจัดตั้งกลุ่มเกษตรกร ผ่านสำนักงานสหกรณ์จังหวัดแห่งท้องที่ กรณี ภูมิภาค หรือสำนักงาน ส่งเสริมสหกรณ์ พื้นที่ 1 หรือพื้นที่ 2 กรณีกรุงเทพมหานคร เพื่อตรวจสอบ ความถูกต้อง

เอกสารการขอจดทะเบียนกลุ่มเกษตรกร ประกอบด้วย

- (1) คำขอจดทะเบียนจัดตั้งกลุ่มเกษตรกร จำนวน 1 ฉบับ
- (2) ร่างข้อบังคับของกลุ่มเกษตรกร จำนวน 4 ฉบับ
- (3) บัญชีรายชื่อเกษตรกรผู้ซึ่งจะเป็นสมาชิกกลุ่มเกษตรกร จำนวน 2 ชุด
- (4) สำเนารายงานการประชุมเกษตรกรผู้ซึ่งจะจัดตั้งกลุ่มเกษตรกร จำนวน 2 ชุด
- (5) สำเนารายงานการประชุมผู้ซึ่งจะเป็นสมาชิกกลุ่มเกษตรกร จำนวน 2 ชุด

ขั้นตอนที่ 4 การจดทะเบียนจัดตั้งกลุ่มเกษตรกร

สำนักงานสหกรณ์จังหวัดแห่งท้องที่ กรณีภูมิภาค หรือสำนักงานส่งเสริมสหกรณ์ พื้นที่ 1 หรือพื้นที่ 2 กรณีกรุงเทพมหานคร จัดส่งเอกสารการขอจดทะเบียนกลุ่มเกษตรกรตามขั้นตอนที่ 3 ให้ นายทะเบียนกลุ่มเกษตรกรประจำจังหวัดแห่งท้องที่ที่จะจัดตั้งกลุ่มเกษตรกร เพื่อพิจารณารับจด

ทะเบียนจัดตั้งกลุ่มเกษตรกร นายทะเบียนกลุ่มเกษตรกรประจำจังหวัดแห่งท้องที่พิจารณารับจดทะเบียนจัดตั้งกลุ่มเกษตรกร เป็น 3 กรณี ดังนี้

(1) กรณีที่ 1 คำขอจดทะเบียนจัดตั้งกลุ่มเกษตรกรมีเอกสารครบถ้วนและถูกต้อง นายทะเบียนกลุ่มเกษตรกรประจำจังหวัดแห่งท้องที่รับจดทะเบียน โดย

- ออกใบทะเบียนจัดตั้งกลุ่มเกษตรกร
- จดทะเบียนข้อบังคับกลุ่มเกษตรกร
- แจ้งการรับจดทะเบียนให้กลุ่มเกษตรกร
- แจ้งสำนักงานสหกรณ์จังหวัดแห่งท้องที่
- แจ้งสำนักงานตรวจบัญชีสหกรณ์แห่งท้องที่
- แจ้งสำนักจัดตั้งและส่งเสริมสหกรณ์ กรมส่งเสริมสหกรณ์

(2) กรณีที่ 2 คำขอจดทะเบียนจัดตั้งกลุ่มเกษตรกร หรือข้อบังคับของกลุ่มเกษตรกรมีรายการ ไม่ถูกต้องครบถ้วน นายทะเบียนกลุ่มเกษตรกรประจำจังหวัดแห่งท้องที่ สั่งให้ผู้ก่อการแก้ไขหรือดำเนินการ ให้ถูกต้องหรือส่งเอกสารให้ครบถ้วน

(3) กรณีที่ 3 นายทะเบียนกลุ่มเกษตรกรประจำจังหวัดแห่งท้องที่ไม่รับจดทะเบียน ให้แจ้งเป็นหนังสือพร้อมแสดงเหตุผลให้ผู้ก่อการทราบโดยไม่ชักช้า

ผู้ก่อการมีสิทธิอุทธรณ์ต่อรัฐมนตรี โดยทำเป็นหนังสือยื่นต่อนายทะเบียนกลุ่มเกษตรกรประจำจังหวัดภายใน 30 วัน นับแต่วันที่ได้รับแจ้งการไม่รับจดทะเบียน รัฐมนตรีวินิจฉัยอุทธรณ์ และแจ้งเป็นหนังสือให้ผู้ก่อการทราบภายใน 60 วัน นับแต่วันรับอุทธรณ์ คำวินิจฉัยของรัฐมนตรีให้เป็นที่สุด

ขั้นตอนที่ 5 การดำเนินการหลังจากได้รับจดทะเบียนจัดตั้งกลุ่มเกษตรกร

- กลุ่มเกษตรกรที่ได้รับจดทะเบียนแล้วมีสภาพเป็นนิติบุคคล
- บุคคลตามบัญชีเกษตรกรผู้ซึ่งจะเป็นสมาชิกกลุ่มเกษตรกร มีสถานภาพเป็นสมาชิกตั้งแต่วันที่นายทะเบียนกลุ่มเกษตรกรประจำจังหวัดแห่งท้องที่รับจดทะเบียน และได้ชำระค่าหุ้นค่าธรรมเนียมแรกเข้า ตามจำนวนที่กำหนดครบถ้วนและลงลายมือชื่อในทะเบียนสมาชิก โดยคณะผู้ก่อการต้องจัดทำ

- (1) ใบสมัครเข้าเป็นสมาชิก
- (2) ทะเบียนสมาชิก
- (3) ทะเบียนหุ้น
- (4) ออกใบเสร็จรับเงินค่าหุ้นและค่าธรรมเนียมแรกเข้า

- คณะผู้ก่อการ มีอำนาจหน้าที่และสิทธิเช่นเดียวกับคณะกรรมการดำเนินการของกลุ่มเกษตรกร และดำเนินกิจการของกลุ่มเกษตรกรได้ตามที่กำหนดไว้ในข้อบังคับ

- คณะผู้ก่อการต้องจัดให้มีการประชุมใหญ่สามัญครั้งแรกภายใน 90 วัน นับแต่วันรับใบทะเบียนจัดตั้งกลุ่มเกษตรกร เพื่อ

- (1) เลือกตั้งคณะกรรมการดำเนินการ
- (2) เลือกตั้งผู้ตรวจสอบกิจการ
- (3) กำหนดวงเงินดำเนินกิจการ
- (4) กำหนดแผนดำเนินงานและงบประมาณรายจ่ายประจำปี
- (5) มอบหมายการตั้งปวงให้คณะกรรมการดำเนินการ โดย

- (1) นัดประชุมสมาชิกกลุ่มเกษตรกร
- (2) จัดทำระเบียบวาระการประชุม
- (3) จัดเตรียมบัญชีลงชื่อผู้เข้าประชุม
- (4) จัดเตรียมสมุดบันทึกรายงานการประชุม
- (5) จัดประชุมใหญ่สามัญครั้งแรก

- กลุ่มเกษตรกรที่ได้รับจดทะเบียนแล้ว ปรากฏว่า

(1) ไม่มีการประชุมใหญ่สามัญครั้งแรกภายใน 90 วัน นับแต่วันรับใบทะเบียนจัดตั้งกลุ่มเกษตรกร

(2) กลุ่มเกษตรกรไม่เริ่มดำเนินการภายในหนึ่งปีนับแต่วันที่จดทะเบียนจัดตั้งกลุ่มเกษตรกร

นายทะเบียนกลุ่มเกษตรกรมีอำนาจสั่งให้เลิกกลุ่มเกษตรกร

2.1.2 แนวคิดเกี่ยวกับการจัดรูปกลุ่มเกษตรกร

ในการจัดรูปของกลุ่มเกษตรกรนั้น เกษตรกรผู้เป็นสมาชิกเป็นเจ้าของกลุ่มเกษตรกรอย่างแท้จริง ไม่ใช่เป็นของทางราชการ โดยเกษตรกรเป็นผู้ดำเนินการเองตั้งแต่การขอจดทะเบียนจาก

ทางราชการ การเลือกตั้งคณะกรรมการดำเนินการระหว่างสมาชิกด้วยกัน เกษตรกรเป็นผู้ได้รับประโยชน์เองทั้งสิ้น ไม่ว่าจะเป็นรายได้หรือผลกำไรต่างๆ ที่กลุ่มเกษตรกรได้กระทำในระหว่างปี

นอกจากนี้กลุ่มเกษตรกรยังเป็นกลุ่มอเนกประสงค์คือ ให้บริการแก่สมาชิกอย่างสมบูรณ์แบบและมีการจัดให้มีแผนกต่างๆ รวม 3 แผนก คือ แผนกซื้อและขาย แผนกดินเชื่อและแผนกส่งเสริมการเกษตร แผนกต่างๆ ดังกล่าวมีความสัมพันธ์กันเป็นลูกโซ่ ในระหว่างแผนกต่างๆด้วยกัน

การจัดรูปแบบของกลุ่มเกษตรกรเป็นการจัดตั้งจากเบื้องล่างคือ จัดตั้งในระดับผู้ผลิตคือ ตัวเกษตรกรเองและจะมีลักษณะที่สำคัญคือ เป็นกลุ่มที่จัดตั้งและรวมตัวกันในระดับตำบล ในการ จัดรูปขององค์กร โครงสร้างภายในจะประกอบด้วย (สมศักดิ์ สุระวดี, 2534)

1. สมาชิก เกิดจากการรวมตัวของเกษตรกรผู้ประกอบอาชีพทางการเกษตรกรรมประเภท เดียวกัน เช่น เป็นชาวนา ชาวไร่ หรือชาวสวนเหมือนกัน มีจำนวนไม่น้อยกว่า 30 คน สมาชิกมี หน้าที่และอำนาจที่จะควบคุมการดำเนินงาน วางนโยบายและกำหนดข้อบังคับ การควบคุมและการ ร่วมมือที่ดีของสมาชิกจะทำให้กลุ่มเจริญก้าวหน้าไปได้อย่างมีประสิทธิภาพ ผู้ที่เข้าเป็นสมาชิกของ กลุ่มเกษตรกรจะต้องมีคุณสมบัติตามที่กำหนดไว้ในข้อบังคับกลุ่มเกษตรกร

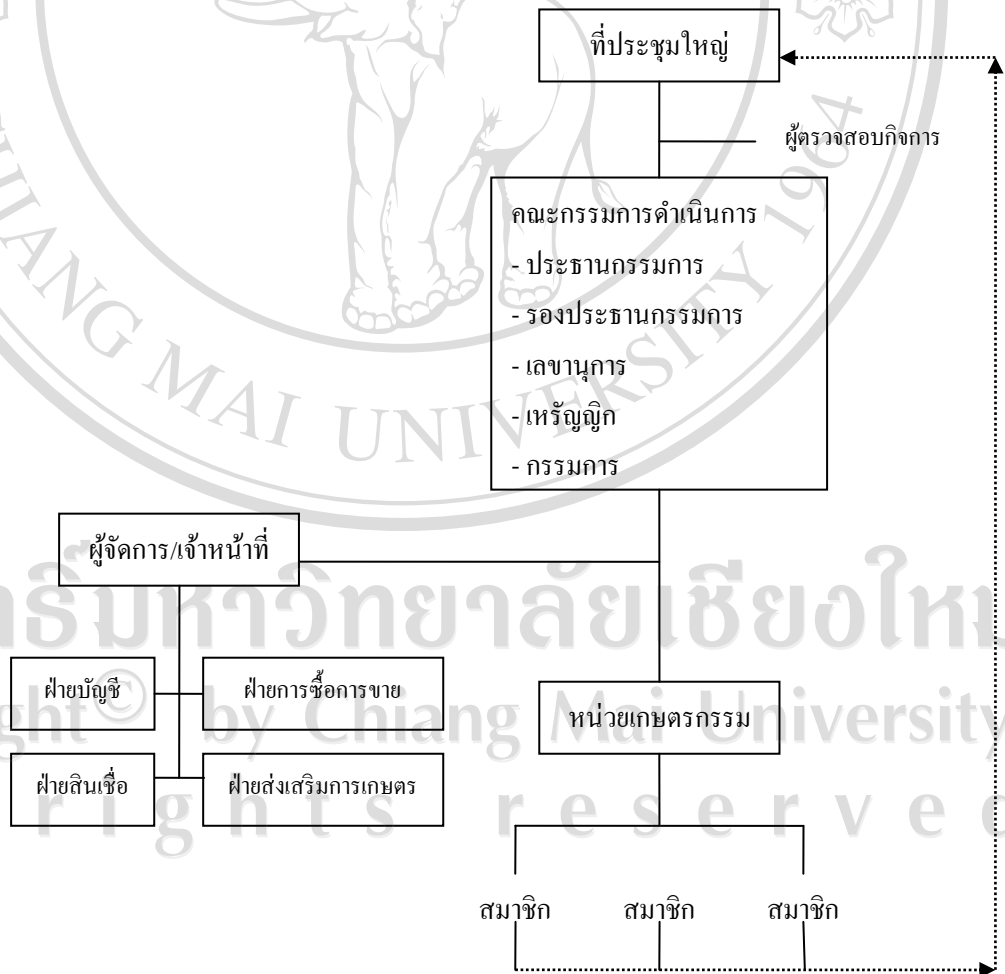
2. หน่วยเกษตรกร จะเป็นกลุ่มสาขาของกลุ่มเกษตรกรในระดับหมู่บ้าน ซึ่งกลุ่ม เกษตรกรกลุ่มหนึ่งๆ ในแต่ละตำบลมีหน่วยเกษตรกรในแต่ละหมู่บ้าน และสมาชิกของกลุ่ม เกษตรกรจะต้องเลือกสังกัดหน่วยเกษตรกรที่มีอยู่เดิม หรือรวบรวมตั้งหน่วยเกษตรกรขึ้นใหม่ สมาชิกจะย้ายจากหน่วยหนึ่ง ไปเข้าสังกัดอีกหน่วยหนึ่งซึ่งตนอยู่ใกล้เคียงได้

3. ที่ประชุมใหญ่ การประชุมใหญ่ของกลุ่มเกษตรกรต้องมีสมาชิมาประชุมไม่น้อยกว่ากึ่ง หนึ่งของจำนวนสมาชิกทั้งหมด ที่ประชุมใหญ่มีอำนาจสูงสุดในการพิจารณาวินิจฉัยปัญหาทุกอย่าง ที่เกิดขึ้นเกี่ยวกับกิจการของกลุ่มเกษตรกร เช่น พิจารณาข้อบังคับ ควบคุมการจัดการของกลุ่ม เกษตรกร เลือกตั้งคณะกรรมการดำเนินการ พิจารณาให้ความเห็นชอบนโยบายดำเนินงานของกลุ่ม เกษตรกร กำหนดวงเงินกู้ยืม เพื่อใช้เป็นทุนดำเนินงานของกลุ่ม ตลอดจนพิจารณางบดุลและจัดสรร กำไรสุทธิประจำปีของกลุ่มเกษตรกร

4. คณะกรรมการดำเนินการของกลุ่มเกษตรกร เป็นผู้ที่ได้รับเลือกตั้งจากสมาชิกให้ บริหารงานของกลุ่มเกษตรกร และเป็นจตุรรวมในการบริหารงานของกลุ่มเกษตรกร โดยได้รับ นโยบายการดำเนินงานจากสมาชิกไปปฏิบัติ นอกจากนี้คณะกรรมการเป็นผู้จัดจ้างผู้จัดการและวาง แผนการดำเนินงานตามที่ได้รับมอบหมายนโยบายจากสมาชิก จำนวนของคณะกรรมการดำเนินการ ของกลุ่มเกษตรกรจะมีมากกว่าที่ระบุไว้ในข้อบังคับไม่ได้ ซึ่งในข้อบังคับกลุ่มเกษตรกรระบุให้มี คณะกรรมการได้ไม่น้อยกว่าห้าคน แต่ไม่เกินสิบห้าคน ประกอบด้วย ประธาน รองประธาน เลขานุการ เหรัญญิก และกรรมการ คณะกรรมการดำเนินการอยู่ในตำแหน่งคราวละสองปี และ จะต้องมีการประชุมกันเดือนละหนึ่งครั้งเป็นอย่างน้อย คณะกรรมการมีอำนาจหน้าที่ในการดำเนิน กิจการทั้งปวงตามกฎหมายข้อบังคับ ระเบียบ นโยบาย และมติของที่ประชุมใหญ่ ตลอดจนในทาง อันสมควรเพื่อให้เกิดผลดีแก่กลุ่มเกษตรกร และยังเป็นผู้แทนของกลุ่มเกษตรกรในกิจการอัน เดียวกับบุคคลภายนอก

5. ผู้จัดการ หมายถึงเจ้าหน้าที่ของกลุ่มเกษตรกร ซึ่งกลุ่มเกษตรกรจ้างและแต่งตั้งให้ดำรงตำแหน่งหน้าที่ประจำ ผู้จัดการจะได้รับการคัดเลือกโดยคณะกรรมการ ซึ่งพิจารณาคัดเลือกบุคคลที่มีความซื่อสัตย์ สุจริต มีความรู้ ความสามารถ และเหมาะสมแก่หน้าที่ ผู้จัดการมีหน้าที่จัดการทั่วไปเกี่ยวกับบรรดากิจการประจำของกลุ่มเกษตรกรตามที่กำหนดไว้ในข้อบังคับของกลุ่มเกษตรกร และตามคำสั่งของคณะกรรมการในกรณีที่ไม่มีข้อบังคับหรือระเบียบคำสั่ง ก็ต้องกระทำตามทางอันควรเพื่อให้บังเกิดผลดีแก่กลุ่มเกษตรกร ผู้จัดการจะต้องมีความรู้ในการบริหารงานของฝ่ายต่างๆ และต้องเป็นผู้ที่มีความเสียสละที่จะทำงานอย่างเต็มความสามารถอีกด้วย

จากการจัดรูปโดยมีการจัดโครงสร้างภายในของกลุ่มเกษตรกรดังกล่าวจะเห็นว่า เป็นระบบที่แบ่งแยกอำนาจหน้าที่และความสามารถ ซึ่งจะมีลักษณะของความสัมพันธ์อย่างใกล้ชิดในการบริหารงาน ฝ่ายใดฝ่ายหนึ่งจะไม่สามารถบริหารงานไปได้อย่างมีประสิทธิภาพถ้าปราศจากความร่วมมือจากอีกฝ่ายหนึ่ง การจัดโครงสร้างภายในของกลุ่มเกษตรกรจะประกอบด้วยส่วนสำคัญตามแผนภาพที่ 1.1 ดังต่อไปนี้



แผนภาพที่ 2.1 แสดงการจัดรูปโครงสร้างภายในของกลุ่มเกษตรกร

2.1.3 แนวคิดเกี่ยวกับหลักการสหกรณ์

หลักการสหกรณ์ คือ แนวทางที่กลุ่มคนได้ร่วมกันกำหนดขึ้นใช้ถือปฏิบัติในการทำกิจกรรมที่ตกลงไว้ร่วมกันในการดำเนินการสหกรณ์ให้เกิดผลเป็นรูปธรรม กลุ่มเกษตรกร เป็นกลุ่มขั้นเตรียมการที่จะยกฐานะขึ้นเป็นสหกรณ์การเกษตรในอนาคต หากกลุ่มมีฐานะและกิจการเจริญรุ่งเรืองก้าวหน้ามั่นคงเป็นปึกแผ่นและเต็มไปด้วยความยินยอมของสมาชิก ดังนั้นการส่งเสริมการดำเนินงานของกลุ่มเกษตรกรจึงได้ให้กลุ่มเกษตรกรยึดถือหลักการสหกรณ์เป็นแนวทางในการดำเนินงาน ซึ่งมีทั้งหมด 7 ข้อ ดังนี้ (โสภาวดี เข็มทอง, 2548)

หลักการข้อที่ 1 การเปิดรับสมาชิกทั่วไป และด้วยความสมัครใจ หลักการข้อนี้พิจารณาได้ 2 ประเด็น คือ

1. การเปิดรับสมาชิกทั่วไป มิได้หมายความว่าบุคคลทุกคนสมัครเป็นสมาชิกได้ บุคคลนั้นต้องมีความต้องการร่วมกันและสามารถใช้บริการของสหกรณ์ได้ เช่น มีความต้องการเงินทุน ประกอบอาชีพ ต้องการสินค้าราคาถูก ฯลฯ นอกจากนี้ยังต้องเป็นผู้ที่เต็มใจรับผิดชอบต่อสหกรณ์ในฐานะสมาชิก เช่น การถือหุ้นกับสหกรณ์ การทำธุรกิจกับสหกรณ์ การมีส่วนร่วมในการควบคุมการบริหารงานสหกรณ์ เป็นต้น
2. บุคคลที่จะเป็นสมาชิก จะต้องเป็นด้วยความสมัครใจของตนเอง ไม่ใช่เพราะถูกบีบบังคับจากผู้อื่น ตนเองเป็นผู้ตัดสินใจ ทั้งนี้ควรเกิดจากความเลื่อมใสคุณค่าสหกรณ์ และมองเห็นประโยชน์ที่จะได้จากสหกรณ์ และก็มีเสรีภาพที่จะออกจากการเป็นสมาชิกได้ หากเห็นว่าไม่มีความต้องการใช้บริการของสหกรณ์อีกต่อไป

หลักการข้อที่ 2 การควบคุมโดยสมาชิก ตามหลักประชาธิปไตย หลักการข้อนี้พิจารณาได้ 4 ประเด็นคือ

1. สหกรณ์เป็นองค์กรประชาธิปไตย หมายความว่า ทั้งในด้านโครงสร้าง และกระบวนการดำเนินงานสหกรณ์ ตั้งอยู่บนพื้นฐานของประชาธิปไตย คือ สมาชิกทุกคนมีสิทธิ หน้าที่และความรับผิดชอบ อย่างเท่าเทียมกัน
2. เหล่าสมาชิกต้องมีส่วนร่วมในการกำหนดนโยบายของสหกรณ์ และลงมติ เพื่อตัดสินใจใดๆ อย่างจริงจัง สมาชิกยังคงมีอำนาจในการควบคุมสหกรณ์ขั้นสุดท้ายได้หากผู้บริหารสหกรณ์ไม่น่าไว้วางใจ มวลสมาชิกมีสิทธิคัดค้าน จนถึงขั้นถอดถอนบุคคลนั้นออกได้
3. ผู้แทนสมาชิก ไม่ว่าจะ เป็น ชาย หรือหญิง เมื่อได้รับเลือกให้เป็นผู้บริหารแล้วต้องมีความรับผิดชอบต่อมวลสมาชิก และถือประโยชน์ส่วนรวม เป็นสำคัญ
4. สหกรณ์ สมาชิกทุกคนออกเสียงได้เท่าเทียมกัน คือ หนึ่งคน หนึ่งเสียง

หลักการข้อที่ 3 การมีส่วนร่วมทางเศรษฐกิจของสมาชิก หลักการข้อนี้พิจารณาได้

4 ประเด็น คือ

1. สมาชิกต้องมีส่วนร่วมลงทุนในสหกรณ์ของตน สมาชิกทุกคนต้องถือหุ้นไม่ว่าด้วยเงินสดหรือทรัพย์สินอื่นใด ตามที่สหกรณ์กำหนด ตามศักยภาพของแต่ละคน เพื่อให้สหกรณ์มีเงินทุนสำหรับการดำเนินงานอย่างเพียงพอ
2. สมาชิกพึงมีส่วนร่วมในการควบคุมการใช้จ่ายเงินทุนของสหกรณ์ให้เป็นไปตามวัตถุประสงค์ หากผู้บริหารใช้เงินทุนไม่มีประสิทธิภาพ หรือเกิดการทุจริต ก็จะเป็นผลเสียแก่สหกรณ์ได้
3. อย่างน้อยส่วนหนึ่งของทุนในสหกรณ์ ต้องสะสมไว้เป็นทุนส่วนรวมที่ไม่นำมาแบ่งปันกันเช่น ทุนเรือนหุ้นของสมาชิก ทรัพย์สินที่เป็นอาคาร อุปกรณ์-สำนักงานต่างๆ เงินสำรอง เป็นต้น
4. สมาชิกจะได้ผลตอบแทนจากเงินทุนในอัตราที่จำกัดเท่านั้น ขณะเดียวกัน สมาชิกอาจจัดสรรเงินส่วนเกิน หรือกำไร ได้ดังต่อไปนี้
 - ก. เพื่อเป็นทุนพัฒนาสหกรณ์
 - ข. เพื่อประโยชน์แก่สมาชิกตามส่วนธุรกรรมที่สมาชิกทำกับสหกรณ์ เช่น เงินปันผลตามหุ้น เงินเฉลี่ยคืนตามส่วนธุรกิจ
 - ค. เพื่อกิจกรรมที่เป็นประโยชน์ โดยความเห็นชอบของสมาชิกส่วนใหญ่

หลักการข้อที่ 4 การปกครองตนเองและความเป็นอิสระ หลักการข้อนี้พิจารณาได้

2 ประเด็น คือ

1. สหกรณ์เป็นองค์กรที่มีการปกครอง ควบคุมกันเอง โดยการควบคุมจากสมาชิกทั้งหมด การบริหารจัดการสหกรณ์ รวมถึงระบบการตรวจสอบเป็นไปตามวิถีประชาธิปไตย ที่มีการควบคุมจากสมาชิกเป็นสำคัญ
2. สหกรณ์มีความเป็นอิสระที่คิด ตัดสินใจ ดำเนินการใดๆ ที่จะเป็นข้อผูกพัน หรือ ข้อตกลง กับหน่วยงานของรัฐ หรือเอกชนได้ หากเห็นว่าการกระทำนั้นจะเป็นประโยชน์แก่มวลสมาชิก

หลักการข้อที่ 5 การศึกษา การฝึกอบรม และสารสนเทศ หลักการข้อนี้พิจารณาได้

2 ประเด็น คือ

1. การให้การศึกษ ฝึกอบรม เป็นวิธีการสำคัญ ในการให้ความรู้ ข่าวสาร เช่น การจัดสัมมนา ประชุม อภิปราย ฝึกทักษะต่างๆ แก่บรรดาสมาชิก คณะกรรมการดำเนินงาน ผู้จัดการและพนักงาน เพื่อให้บุคคลเหล่านี้มีศักยภาพที่จะพัฒนาสหกรณ์ของตนได้อย่างมีประสิทธิภาพ

2. การให้การศึกษา นอกจากจะเน้นที่บุคลากรที่เกี่ยวข้องแล้ว ควรให้ความรู้ โดยเฉพาะอย่างยิ่ง เยาวชนรุ่นใหม่ ตลอดจนผู้นำความคิดในสังคม สารระสำคัญที่ควรให้ได้แก่ คุณลักษณะที่สำคัญและประโยชน์ที่พึงได้จากสหกรณ์

หลักการข้อที่ 6 การร่วมมือกันระหว่างสหกรณ์ พิจารณาได้ 2 ประเด็นคือ

1. ความร่วมมือกันภายในสหกรณ์ของคนเป็นสิ่งสำคัญลำดับแรก สหกรณ์แต่ละแห่งต้องสามารถบรรลุผลของการให้บริการมวลสมาชิกอย่างเต็มที่ ธุรกิจ หรือบริการใดๆ อันจะเกิดประโยชน์แก่สมาชิก ต้องดำเนินการอย่างจริงจัง การขยาย พัฒนาบริการต่างๆ โดยไม่หยุดนิ่ง
2. ความร่วมมือระหว่างสหกรณ์ หากสหกรณ์สามารถเชื่อมโยงกันเป็นเครือข่าย ไม่ว่าจะ เป็นเครือข่ายภายในท้องถิ่น ระดับชาติ ระดับภูมิภาคได้ ก็จะเกิดประโยชน์กับสมาชิกและสหกรณ์อย่างมาก และยังเป็นการสร้างเสริมเข้มแข็งให้กับขบวนการสหกรณ์อีกด้วย

หลักการข้อที่ 7 ความเอาใจใส่ต่อชุมชน สหกรณ์จำเป็นต้องคำนึงการพัฒนาเป็นองค์รวม ให้ความสนใจ เอาใจใส่ ต่อชุมชนของมวลสมาชิก การพัฒนาสหกรณ์ไปพร้อมๆ กับการพัฒนาชุมชน จึงถือได้ว่าเป็นการพัฒนาที่ยั่งยืน

สรุปหลักการสหกรณ์ดังกล่าว เป็นหลักการทั่วไปที่กลุ่มเกษตรกรได้ยึดถือเป็นหลักและเป็นแนวทางในการกำหนดกรอบการดำเนินงาน แต่วิธีการดำเนินงานนั้น อาจถูกปรับเปลี่ยนไปให้เหมาะสมกับกลุ่มเกษตรกรแต่ละแห่ง แต่หลักการส่วนใหญ่จะไม่เปลี่ยนแปลงไปมากนัก ถือเป็นสิ่งที่สหกรณ์/กลุ่มเกษตรกรต้องยึดถือเป็นแนวปฏิบัติที่สำคัญต่อไป

2.1.4 แนวคิดที่เกี่ยวข้องกับความพึงพอใจ

ความพึงพอใจ หมายถึง พอใจ ชอบใจ เป็นลักษณะนามธรรมอันเป็นเรื่องของจิตใจ

ความรู้สึกที่มีความพอใจหรือไม่มีความพอใจ แล้วแต่ทัศนคติของบุคคลที่มีต่อสิ่งกระทบว่าเป็นแง่ลบหรือแง่บวก เกิดขึ้นเมื่อบุคคลประสบกับบุคคล สิ่งของ สิ่งแวดล้อมและวัฒนธรรม หรือมารยาทในสังคม ซึ่งอาจเปลี่ยนแปลงไปได้ตามกาลเวลา

ความพึงพอใจเป็นเรื่องของบุคคลที่มีทัศนคติกับพฤติกรรมที่สอดคล้องและมี

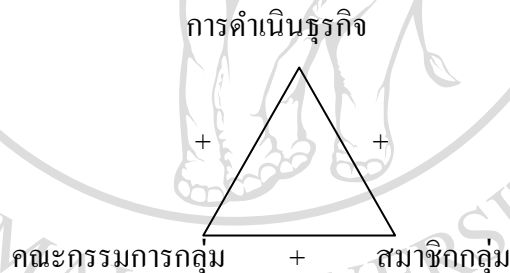
ความสัมพันธ์กันอย่างมีเหตุผล เป็นเรื่องของความรู้สึก (feeling) ความนึกคิด (thoughts) ความเชื่อ (believes) ความรู้ ความเข้าใจ (cognition) กันระหว่างบุคคลหนึ่งกับบุคคลอื่นๆ หรือ ต่อสิ่งของอื่นๆ ในเรื่องของความพึงพอใจ จากการศึกษาของ Knop และ Stewart อ้างถึงความพึงพอใจของ

ปัจเจกบุคคลว่า มีความแตกต่างกันออกไปตามความแปรปรวนของการตอบสนอง ความพึงพอใจมีพื้นฐานจากองค์ประกอบที่ซับซ้อน ลักษณะความพึงพอใจจะแสดงออกในรูปของอารมณ์ จากการศึกษาเรื่องความพึงพอใจที่ผ่านมา มักจะมีการพิจารณาความพึงพอใจในแง่ของ ทัศนคติ

แรงจูงใจ ความคาดหวัง การได้รับรางวัล และความสมดุลทางอารมณ์ เป็นต้น (ศุภชัย คุณารัตน พฤษัย และ ดวงสมร บุญผดุง, 2532)

ทฤษฎีความสอดคล้องทางความคิด (Cognitive Consonance Theory) หลักการของทฤษฎีนี้มีอยู่ว่า ถ้าสมาชิกในสังคมหรือกลุ่มใดก็ตาม มีความรู้สึกหรือทำที่เป็นไปในแนวทางที่สอดคล้องกันก็จะอยู่ด้วยกันได้ แต่ถ้ามีความรู้สึกแตกต่างจากสังคมหรือกลุ่ม ก็ต้องเปลี่ยนเจตคติให้สอดคล้องกันเพื่อจะอยู่ด้วยกันต่อไป เช่น ความสัมพันธ์ระหว่าง สมาชิกกลุ่ม คณะกรรมการกลุ่ม และ กิจกรรมการดำเนินธุรกิจ สภาพเช่นนี้จะเกิดความสมดุลหรือไม่ ขึ้นอยู่กับความสัมพันธ์ระหว่าง ส่วนประกอบทั้ง 3 ส่วนว่าจะเป็นไปในทางใด ซึ่งอาจเป็นไปในทางบวก (+) หมายถึงมีความสัมพันธ์สอดคล้องกัน อันเป็นผลทำให้เกิดความชอบ ความพอใจ ความพึงพอใจ หรือ เป็นไปในทางลบ (-) หมายถึง มีความขัดแย้งไม่สอดคล้องกัน เป็นผลทำให้เกิดความไม่ชอบ ไม่พอใจ ไม่พึงพอใจ (สงวน สุทธิเลิศอรุณ, 2529)

เครื่องหมายบวก + หมายถึง ชอบ พพอใจและ พึงพอใจ
เครื่องหมายลบ - หมายถึง ไม่ชอบ ไม่พอใจ และไม่พึงพอใจ

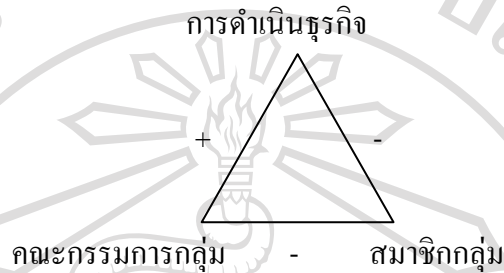


แผนภาพที่ 2.2 แสดงความสอดคล้องทางความคิด

จากแผนภาพที่ 2 แสดงให้เห็นว่าสมาชิกเห็นสอดคล้องกันกับคณะกรรมการกลุ่ม ในเรื่อง การดำเนินธุรกิจ ความรู้สึกพึงพอใจจะเกิดขึ้น เมื่อสภาพการณ์เป็นเช่นนี้ทำให้มีการส่งเสริมการรวมตัวหรือผนึกกำลังความคิด กำลังกาย กำลังทรัพย์ เพื่อร่วมมือกันทำธุรกิจของกลุ่มให้ประสบความสำเร็จ สามารถทำให้กลุ่มนี้ มีประสิทธิภาพและประสิทธิผลในการทำงานได้เป็นอย่างดี

ทฤษฎีความไม่สอดคล้องทางความคิด (Cognitive Dissonance Theory) เจ้าของทฤษฎีคือ Leon Festinger หลักการของทฤษฎีนี้มีอยู่ว่า เมื่อบุคคลเกิดความขัดแย้งขึ้นเป็นสองทาง แต่ละทางไม่ลงรอยกัน นั่นคือ ทั้งสามส่วนซึ่งได้แก่ สมาชิก คณะกรรมการกลุ่ม และการดำเนินธุรกิจไม่สอดคล้องกัน สภาพสังคมอยู่ในลักษณะไม่สมดุล ทำให้การดำเนินธุรกิจของกลุ่มไม่ประสบ

ความสำเร็จ และเพื่อให้การดำเนินธุรกิจให้ได้ผล จึงจำเป็นต้องขจัดความขัดแย้งให้หมดไป วิธีการขจัดความขัดแย้งโดยการปรับความรู้สึกให้เป็นไปในทางบวก (+) ก็จะสามารถเปลี่ยนแปลงเจตคติได้เช่น สมาชิกไม่ชอบการดำเนินกิจกรรมของคณะกรรมการกลุ่ม ยังผลให้เกิดความขัดแย้งในสังคมนั้น อันเป็นผลให้เกิดความไม่ชอบ ไม่พึงพอใจ (สงวน สุทธิเลิศอรุณ, 2529)



แผนภาพที่ 2.3 แสดงความไม่สอดคล้องทางความคิด

จากแผนภาพที่ 3 สมาชิกมีความคิดเห็นไม่สอดคล้องกับคณะกรรมการกลุ่ม จึงเกิดความรู้สึกไม่พึงพอใจต่อคณะกรรมการ (-) มีผลทำให้ไม่พึงพอใจต่อการดำเนินธุรกิจของคณะกรรมการด้วย (-) แม้ว่าคณะกรรมการกลุ่มจะพึงพอใจในการดำเนินธุรกิจก็ตาม (+) ลักษณะเช่นนี้ กลุ่มนี้จะขาดเสถียรภาพในการทำงาน กลุ่มก็ไม่อาจก้าวหน้าและการดำเนินกิจกรรมหรือธุรกิจต่างๆ ของกลุ่มก็จะเกิดความล้มเหลวในที่สุด

จากแนวคิดดังกล่าวพอสรุปได้ว่า ความพึงพอใจ เป็นเรื่องที่เกิดขึ้นระหว่างบุคคลกับบุคคล บุคคลกับกลุ่มสังคมหรือมวลชน หรือบุคคลกับสิ่งของต่างๆ ที่มีทัศนคติต่อสิ่งเหล่านั้น ซึ่งอาจเป็นความพึงพอใจ หรือไม่พึงพอใจก็ได้ โดยการใช้สติปัญญาหรือความรู้ (cognition) ความรู้สึก (affection) และการปฏิบัติ (psychomotor) มาเป็นองค์ประกอบในการตัดสินใจของตนเอง การตัดสินใจจะมีประสิทธิภาพมากน้อยแค่ไหน ก็ขึ้นอยู่กับประสบการณ์และสิ่งแวดล้อมของบุคคลเหล่านั้น

2.1.5 แนวคิดเกี่ยวกับการวิเคราะห์สถานะทางการเงิน

จากรายงานทางการเงินที่นักบัญชีจัดทำขึ้นเพื่อให้ข้อมูลแก่ผู้ใช้งบการเงินทั้งภายในกิจการและภายนอกกิจการ ผู้ใช้งบการเงินสามารถนำข้อมูลจากงบการเงินมาวิเคราะห์สถานะทางการเงินของกิจการได้ ทั้งนี้เพื่อจะได้ทราบถึงจุดอ่อนและจุดแข็งทางการเงินของกิจการ สำหรับวิธีการที่นำมาใช้ในการวิเคราะห์สถานะทางการเงินของกิจการที่ใช้กันทั่วไปมี 2 วิธีดังนี้ (นุชจรี พิเชษฐกุล, 2553: 325-373)

1. การเปรียบเทียบข้อมูลในงบการเงิน (Compare of Financial Statement)

2. การใช้อัตราส่วนทางการเงิน (Financial Ratio)

หลักเกณฑ์ที่นักวิเคราะห์นำมาใช้ในการวิเคราะห์สถานะทางการเงินของกิจการมี 4 ด้าน ดังนี้

1) สภาพคล่อง (Liquidity) หรือความสามารถในการชำระหนี้ระยะสั้น (Short-term Solvency) หมายถึง ความสามารถของกิจการในการเปลี่ยนสินทรัพย์หมุนเวียนให้เป็นเงินสด เพื่อนำไปชำระหนี้สินหมุนเวียน โดยการพิจารณาว่ากิจการมีความสามารถในการเปลี่ยนสินทรัพย์หมุนเวียนให้เป็นเงินสดมากน้อยเพียงใด และถ้าหากกิจการมีปัญหาสภาพคล่องดังกล่าวกิจการจะสามารถชำระหนี้เพื่อรักษาสภาพคล่องได้หรือไม่ การวิเคราะห์สภาพคล่องจะพิจารณาจากความสัมพันธ์ระหว่างรายการสินทรัพย์หมุนเวียนและหนี้สินหมุนเวียน ขนาดและลักษณะของสินทรัพย์หมุนเวียนและหนี้สินหมุนเวียน มูลค่าสินทรัพย์ที่เป็นหลักประกันของเจ้าหนี้หรือส่วนของผู้ถือหุ้น รวมถึงจำนวนและแนวโน้มของรายได้และกำไรในแต่ละปีของกิจการด้วย

2) ภาระหนี้สิน (Leverage) และความสามารถในการชำระค่าใช้จ่ายทางการเงิน (Coverage) หมายถึง สภาพโครงสร้างโดยทั่วไปของหนี้สินของกิจการและความสามารถในการจ่ายชำระหนี้สินนั้น การวิเคราะห์ภาระหนี้ของกิจการจะพิจารณาจากโครงสร้าง ขนาดและลักษณะของหนี้สินของกิจการ ความสามารถในการชำระหนี้สินนั้น รวมถึงจำนวนและแนวโน้มของรายได้และกำไรในแต่ละปีของกิจการ

3) ประสิทธิภาพในการดำเนินงาน (Operating Efficiency) หรือประสิทธิภาพในการบริหารสินทรัพย์ (Asset Management Efficiency) หมายถึงความสามารถในการใช้สินทรัพย์และเงินทุนของกิจการให้เกิดประโยชน์กลับคืนมาหรือก่อให้เกิดรายได้ว่ามีประสิทธิภาพเพียงใด ถ้ากิจการนำสินทรัพย์ที่มีอยู่ไปทำให้เกิดรายได้ขึ้นมามาก จะถือว่ากิจการบริหารสินทรัพย์รายการนั้นอย่างมีประสิทธิภาพ ในทางตรงกันข้ามถ้ากิจการนำสินทรัพย์ที่มีอยู่ไปสร้างรายได้ได้น้อย จะถือว่ากิจการบริหารสินทรัพย์รายการนั้นอย่างไม่มีประสิทธิภาพ โดยพิจารณาจากการใช้สินทรัพย์แต่ละรายการ

4) ความสามารถในการทำกำไร (Profitability) หมายถึงความสามารถในการทำกำไรของกิจการ รวมถึงผลตอบแทนจากการลงทุนในกิจการนั้น โดยพิจารณาจากรายได้ ค่าใช้จ่าย ผลกำไร และผลขาดทุนต่างๆ ของกิจการตลอดจนแนวโน้มในอนาคต ส่วนของผู้ถือหุ้นที่เปลี่ยนแปลงไปอย่างสม่ำเสมอ การจ่ายเงินปันผล และผลตอบแทนจากการลงทุนในกิจการนั้นด้วย

วิธีการวิเคราะห์สถานะทางการเงินที่ใช้ในการศึกษาครั้งนี้คือ การวิเคราะห์อัตราส่วนทางการเงิน กิจการสามารถนำอัตราส่วนทางการเงินมาใช้เปรียบเทียบความเสี่ยงและผลตอบแทนของ

กิจการต่างๆ ที่มีขนาดแตกต่างกัน เนื่องจากอัตราส่วนทางการเงินของกิจการอยู่ในฐานเดียวกัน (Standardization) จึงสามารถเปรียบเทียบกันได้แม้ว่ากิจการจะมีขนาดแตกต่างกันก็ตาม ในการวิเคราะห์ความเสี่ยงและผลตอบแทนด้วยอัตราส่วนทางการเงิน นักวิเคราะห์จะต้องนำจำนวนเงินของรายการต่างๆ ในงบการเงินมาทำเป็นอัตราส่วน จะได้อัตราส่วนทางการเงิน (Financial Ratio) ออกมา อัตราส่วนทางการเงินมีมากมายหลายชนิด แต่อัตราส่วนที่จะศึกษา จะศึกษาเฉพาะอัตราส่วนทางการเงินที่สำคัญ 4 ด้าน ดังนี้

1. อัตราส่วนทางการเงินเพื่อวัดสภาพคล่องหรือความสามารถในการชำระหนี้ระยะสั้น (Liquidity Ratio) ของกิจการ สามารถวัดได้จากอัตราส่วนทางการเงินที่สำคัญดังนี้

1.1 อัตราส่วนเงินทุนหมุนเวียน

$$\text{อัตราส่วนเงินทุนหมุนเวียน} = \frac{\text{สินทรัพย์หมุนเวียน}}{\text{หนี้สินหมุนเวียน}} \quad (\text{เท่า})$$

(Current Ratio)

เป็นอัตราส่วนที่แสดงถึงสภาพคล่องทั่วไปของกิจการว่า กิจการมีสินทรัพย์หมุนเวียนเป็นกี่เท่าของหนี้สินหมุนเวียน อัตราส่วนเงินทุนหมุนเวียนยิ่งมากกว่า 1 เท่าใด เจ้าหนี้ยิ่งได้รับความปลอดภัยเท่านั้น ถ้าอัตราส่วนเงินทุนหมุนเวียนสูง แสดงว่า กิจการมีสินทรัพย์หมุนเวียนมาก เมื่อเทียบกับหนี้สินหมุนเวียน กล่าวคือ กิจการมีสภาพคล่องดี โดยทั่วไปนักวิเคราะห์จะเชื่อว่ากิจการที่มีสภาพคล่องดีควรมีอัตราส่วนเงินทุนหมุนเวียนไม่น้อยกว่า 2 เท่า

2. อัตราส่วนทางการเงินเพื่อวัดภาระหนี้สินและความสามารถในการชำระค่าใช้จ่ายทางการเงิน (Debt Ratio/Leverage Ratio) สามารถพิจารณาได้จากอัตราส่วนทางการเงินที่สำคัญดังนี้

2.1 อัตราส่วนหนี้สินต่อสินทรัพย์รวม

$$\text{อัตราส่วนหนี้สินรวมต่อสินทรัพย์รวม} = \frac{\text{หนี้สินรวม}}{\text{สินทรัพย์รวม}} \quad (\text{เท่า})$$

(Debt to Total Asset Ratio)

เป็นอัตราส่วนที่แสดงการเปรียบเทียบว่า กิจการมีหนี้สินรวมเป็นกี่เท่าของสินทรัพย์รวม ถ้าอัตราส่วนหนี้สินต่อสินทรัพย์รวมต่ำ แสดงว่ากิจการมีโครงสร้างหนี้สินรวมเมื่อเทียบกับสินทรัพย์รวมแล้วต่ำ ซึ่งจะเกิดผลดีเนื่องจากทำให้กิจการมีภาระในการชำระคืนหนี้สินน้อย และมีโอกาสกู้ยืมหนี้สินครั้งต่อไปได้มาก

2.2 อัตราส่วนหนี้สินระยะสั้นต่อหนี้สินรวม

$$\text{อัตราส่วนหนี้สินระยะสั้นต่อหนี้สินรวม} = \frac{\text{หนี้สินหมุนเวียน}}{\text{หนี้สินรวม}} \quad (\text{เท่า})$$

(Short-term Debt to Total Debt Ratio)

เป็นอัตราส่วนที่แสดงการเปรียบเทียบว่า กิจการมีหนี้สินระยะสั้นหรือหนี้สินหมุนเวียน เป็นกี่เท่าของหนี้สินรวม ถ้าอัตราส่วนหนี้สินระยะสั้นต่อหนี้สินรวมต่ำจะเกิดผลดี เนื่องจากกิจการ มีโครงสร้างหนี้สินระยะสั้นเมื่อเทียบกับหนี้สินรวมแล้วต่ำ

2.3 อัตราส่วนหนี้สินระยะยาวต่อเงินลงทุนระยะยาว

$$\text{อัตราส่วนหนี้สินระยะยาวต่อเงินลงทุนระยะยาว} = \frac{\text{หนี้สินไม่หมุนเวียน}}{\text{เงินลงทุนระยะยาว}} \quad (\text{เท่า})$$

(Long-term Debt to Total Capitalization)

เป็นอัตราส่วนที่แสดงการเปรียบเทียบว่า กิจการมีหนี้สินระยะยาวหรือหนี้สินไม่หมุนเวียน เป็นกี่เท่าของเงินลงทุนระยะยาว(เงินลงทุนระยะยาวประกอบด้วยหนี้สินไม่หมุนเวียนและส่วนของ เจ้าของ) ถ้าอัตราส่วนหนี้สินไม่หมุนเวียนต่อเงินลงทุนระยะยาวต่ำจะเกิดผลดี เนื่องจากกิจการมี โครงสร้างหนี้สินไม่หมุนเวียนเมื่อเทียบกับเงินลงทุนระยะยาวต่ำด้วยเช่นกัน

2.4 อัตราส่วนความสามารถจ่ายดอกเบี้ย

$$\text{อัตราส่วนความสามารถจ่ายดอกเบี้ย} = \frac{\text{กำไรจากการดำเนินงาน}}{\text{ดอกเบี้ยจ่าย}} \quad (\text{เท่า})$$

(Interest Coverage Ratio)

เป็นอัตราส่วนที่แสดงการเปรียบเทียบว่า กิจการมีกำไรจากการดำเนินงานเป็นกี่เท่าของ ดอกเบี้ยจ่าย ถ้าอัตราส่วนความสามารถจ่ายดอกเบี้ยสูง แสดงว่า กิจการมีกำไรจากการดำเนินงานใน ปีนั้นเมื่อเปรียบเทียบกับดอกเบี้ยจ่ายแล้วมาก กิจการย่อมมีความสามารถในการจ่ายชำระดอกเบี้ยดี

ด้วย

2.5 กำไรสุทธิต่อหุ้น

$$\text{กำไรสุทธิต่อหุ้น} = \frac{\text{กำไรสุทธิ}}{\text{จำนวนหุ้นที่มี}} \quad (\text{บาท})$$

(Cash-flow per Share)

เป็นอัตราส่วนที่แสดงถึงกำไรสุทธิที่ผู้ถือหุ้นแต่ละหุ้นจะได้รับในปีนั้น ถ้ากำไรสุทธิต่อหุ้นสูงจะเกิดผลดี เนื่องจากผู้ถือหุ้นแต่ละหุ้นจะได้รับกำไรมาก ซึ่งแสดงถึงความสามารถของกิจการในการชำระหนี้สินของกิจการดีด้วย

3. อัตราส่วนทางการเงินเพื่อวัดประสิทธิภาพในการดำเนินงาน (Operating Efficiency ratio) หรือประสิทธิภาพในการบริหารสินทรัพย์ของกิจการมีดังนี้

3.1 อัตราหมุนเวียนของเงินสด

$$\text{อัตราหมุนเวียนของเงินสด} = \frac{\text{รายได้จากการขายสุทธิ}}{\text{เงินสดและรายการเทียบเท่าเงินสด}} \quad (\text{ครั้ง/ปี})$$

(Cash Turnover Ratio)

$$\text{ระยะเวลาถ่วงเฉลี่ยการหมุนเวียนเงินสด} = \frac{\text{จำนวนวันในหนึ่งปี}}{\text{จำนวนครั้งของอัตราหมุนเวียนเงินสด}} \quad (\text{วัน})$$

(Average Cash Period)

เป็นอัตราส่วนที่แสดงถึงความสามารถในการบริหารเงินสดและรายการเทียบเท่าเงินสด อัตราหมุนเวียนของเงินสดจะแสดงถึงความสามารถของกิจการในการนำเงินสดและรายการเทียบเท่าเงินสดไปทำให้เกิดรายได้จากการขายกลับเข้ามาหรือก่อให้เกิดประโยชน์แก่กิจการได้ปีละกี่ครั้ง

ดังนั้นถ้าอัตราส่วนหมุนเวียนเงินสดสูงแสดงว่า กิจการสามารถนำเงินสดหรือรายการเทียบเท่าเงินสดไปทำให้เกิดรายได้เข้ามาปีหนึ่งมากกว่าครั้ง ย่อมแสดงถึงความสามารถในการบริหารเงินสดที่ดีนั่นเอง

3.2 อัตราหมุนเวียนของลูกหนี้

อัตราหมุนเวียนของลูกหนี้ =	$\frac{\text{รายได้จากการขายเชื่อ}}{\text{ลูกหนี้ถัวเฉลี่ย}}$	(ครั้ง/ปี)
(Receivable Turnover Ratio)		
ระยะเวลาถัวเฉลี่ยเรียกเก็บเงินลูกหนี้ =	$\frac{\text{จำนวนวันในหนึ่งปี}}{\text{จำนวนครั้งของอัตราหมุนเวียนของสินค้า}}$	(วัน)
(Average Cash Period)		

เป็นอัตราส่วนที่แสดงถึงความสามารถในการบริหารลูกหนี้ของกิจการว่าดีมากน้อยเพียงใด อัตราหมุนเวียนของลูกหนี้จะแสดงถึงความสามารถของกิจการในการนำลูกหนี้ไปทำให้เกิดรายได้จากการขายหรือก่อให้เกิดประโยชน์กลับเข้ามาให้กิจการได้ปีละกี่ครั้ง ถ้าอัตราส่วนนี้สูงแสดงถึงความสามารถในการบริหารลูกหนี้ที่ดีและมีประสิทธิภาพ

ความสามารถในการบริหารลูกหนี้จากระยะเวลาถัวเฉลี่ยเรียกเก็บลูกหนี้ ถ้าระยะเวลาต่ำจะดี แสดงว่ากิจการสามารถเก็บเงินสดจากลูกหนี้ได้เร็ว ซึ่งจะแสดงถึงความสามารถในการบริหารลูกหนี้ดีนั่นเอง

3.3 อัตราหมุนเวียนสินทรัพย์ถาวร

อัตราการหมุนเวียนของสินทรัพย์ถาวร =	$\frac{\text{รายได้จากการขายสุทธิ}}{\text{สินทรัพย์ถาวร}}$	(ครั้ง/ปี)
(Fixed Asset Turnover Ratio)		

เป็นอัตราส่วนที่แสดงถึงประสิทธิภาพในการบริหารสินทรัพย์ถาวร(ที่ดิน อาคารและอุปกรณ์) ของกิจการว่าดีมากน้อยเพียงใด อัตราการหมุนเวียนนี้จะบอกถึงความสามารถของกิจการในการนำสินทรัพย์ถาวรไปทำให้เกิดรายได้จากการขายหรือก่อให้เกิดประโยชน์กลับเข้ามาให้กิจการปีละกี่ครั้ง ดังนั้นถ้าอัตราการหมุนเวียนนี้สูง แสดงว่ากิจการมีประสิทธิภาพในการบริหารสินทรัพย์ถาวรที่ดี

3.4 อัตราหมุนเวียนของสินทรัพย์รวม

$$\text{อัตราการหมุนเวียนของสินทรัพย์รวม} = \frac{\text{รายได้จากการขายสุทธิ}}{\text{สินทรัพย์รวม}} \quad (\text{ครั้ง/ปี})$$

(Total Asset Turnover Ratio)

เป็นอัตราส่วนที่แสดงถึงประสิทธิภาพในการบริหารสินทรัพย์รวมทั้งหมดของกิจการว่าดีหรือไม่เพียงใด อัตราการหมุนเวียนนี้จะบอกถึงความสามารถของกิจการในการนำสินทรัพย์รวมทั้งหมดไปทำให้เกิดรายจากการขายหรือก่อให้เกิดประโยชน์กลับเข้ามาให้กิจการปีละกี่ครั้ง ดังนั้นถ้าอัตราการหมุนเวียนนี้สูง แสดงว่ากิจการมีความสามารถหรือการบริหารสินทรัพย์รวมที่ดี

4. อัตราส่วนทางการเงินเพื่อวัดความสามารถในการทำกำไร (Profitability Ratio)

4.1 อัตราส่วนกำไรสุทธิ

$$\text{อัตราส่วนกำไรสุทธิ} = \frac{\text{กำไรสุทธิ}}{\text{รายได้จากการขายสุทธิ}} \times 100 \quad (\%)$$

(Net Profit Margin Ratio)

เป็นอัตราส่วนที่แสดงถึงความสามารถในการทำกำไรสุทธิของกิจการ ว่าเป็นกี่เปอร์เซ็นต์ของรายได้จากการขาย ถ้าอัตราส่วนกำไรสุทธิสูงจะดี เนื่องจากแสดงถึงความสามารถในการทำกำไรสุทธิของกิจการว่ามีกำไรสุทธิเป็นจำนวนมาก ข้อสังเกตถ้าอัตราส่วนกำไรสุทธิสูงย่อมแสดงถึงนโยบายการตั้งราคาที่ดี หรือนโยบายการจัดซื้อและนโยบายการผลิตที่ดี นอกจากนี้ยังจะแสดงถึงการควบคุมค่าใช้จ่ายในการขายและค่าใช้จ่ายอื่นๆที่ดีด้วย

4.2 อัตราผลตอบแทนสินทรัพย์

$$\text{อัตราผลตอบแทนสินทรัพย์} = \frac{\text{กำไรสุทธิ}}{\text{สินทรัพย์รวม}} \times 100 \quad (\% \text{ ต่อปี})$$

(Return on Asset)

เป็นอัตราส่วนที่แสดงถึงความสามารถของกิจการในการนำสินทรัพย์ที่มีทั้งหมดไปทำให้เกิดกำไรสุทธิกลับเข้ามาในปีนั้นประมาณกี่เปอร์เซ็นต์ของสินทรัพย์รวม ถ้าอัตราผลตอบแทนสินทรัพย์สูงจะดี เนื่องจากกิจการสามารถนำสินทรัพย์รวมไปทำให้เกิดกำไรสุทธิกลับเข้ามามาก จะ

ทำให้ปีนั้นกิจการมีผลตอบแทนจากสินทรัพย์รวมจำนวนมาก ข้อสังเกตอัตราส่วนผลตอบแทนสินทรัพย์นี้จะแสดงถึงผลตอบแทนโดยรวมของกิจการนั่นเอง

4.3 อัตราผลตอบแทนจากส่วนของผู้ถือหุ้น

$$\text{อัตราผลตอบแทนจากส่วนของผู้ถือหุ้น} = \frac{\text{กำไรสุทธิ}}{\text{ส่วนของผู้ถือหุ้น}} \times 100 \quad (\% \text{ ต่อปี})$$

(Return on Owner's Equity)

เป็นอัตราส่วนที่แสดงถึงความสามารถของกิจการในการนำส่วนของผู้ถือหุ้นทั้งหมดไปทำให้เกิดกำไรสุทธิกลับเข้ามาในปีนั้นประมาณกี่เปอร์เซ็นต์ของส่วนของผู้ถือหุ้นทั้งหมด ถ้าอัตราผลตอบแทนจากส่วนของผู้ถือหุ้นสูงจะดี เนื่องจากกิจการสามารถนำส่วนของผู้ถือหุ้นไปทำให้เกิดกำไรสุทธิกลับเข้ามาได้มาก จะทำให้ปีนั้นกิจการมีผลตอบแทนจากส่วนของผู้ถือหุ้นจำนวนมาก ข้อสังเกตอัตราส่วนผลตอบแทนส่วนของผู้ถือหุ้นนี้จะแสดงถึงผลตอบแทนที่กิจการให้กับผู้ถือหุ้นหรือเจ้าของกิจการนั่นเอง

2.2 เอกสารและงานวิจัยที่เกี่ยวข้อง

2.2.1 เอกสารที่เกี่ยวข้อง

คำแนะนำการประเมินผลการจัดการสหกรณ์การเกษตรด้วยตนเอง

จากเอกสาร คำแนะนำการประเมินผลการจัดการสหกรณ์การเกษตรด้วยตนเอง ของกลุ่มพัฒนาระบบการบริหารจัดการ สำนักงานพัฒนาระบบการบริหารจัดการสหกรณ์ (กรมส่งเสริมสหกรณ์, 2553) ได้มีคำแนะนำให้สหกรณ์มีการตรวจสอบการบริหารจัดการสหกรณ์ด้วยตนเอง เพื่อสำรวจว่าการบริหารงานของสหกรณ์มีทิศทางที่ถูกต้องต่อการสร้างความเข้มแข็งของสมาชิกเพียงใด และเพื่อทำการแก้ไขปัญหาที่เกิดขึ้นจากการดำเนินงานของสหกรณ์ โดยมีหลักการและขั้นตอนการปฏิบัติดังต่อไปนี้

1) หลักการ

สหกรณ์ควรมีการตรวจสอบการบริหารจัดการตามระยะเวลาที่กำหนดด้วยตนเอง เหมือนหนึ่งการตรวจสอบคุณภาพเป็นประจำทุกปี เพื่อสำรวจว่าการบริหารงานของสหกรณ์มีทิศทางที่ถูกต้องต่อการสร้างความเข้มแข็งของสมาชิกเพียงใด และเพื่อทำการแก้ไขปัญหาที่เกิดขึ้นจากการดำเนินงานของสหกรณ์

2) เครื่องมือ

แบบสอบถามที่เป็นมาตรฐานประเมินความเห็นต่อการดำเนินงาน 11 ด้าน ของสหกรณ์ เครื่องมือประกอบด้วย รายการดังนี้

1. การกำหนดนโยบายของสหกรณ์การเกษตร
2. การให้ความร่วมมือของสมาชิก
3. การจัดองค์กรของสหกรณ์
4. การบริหารบุคคล
5. การดำเนินกิจกรรมส่งเสริมอาชีพ
6. การดำเนินกิจกรรมสวัสดิการสังคม
7. การดำเนินธุรกิจสินเชื่อ
8. การดำเนินธุรกิจรวมกันซื้อ
9. การดำเนินธุรกิจรวมกันขาย
10. การควบคุมภายใน
11. การจัดการทางการเงิน

รายการตรวจสอบทั้ง 11 ด้าน จัดเป็นตารางในแบบฟอร์ม เพื่อความสะดวกในการใช้งาน โดยผู้ตอบแบบสอบถามสามารถแสดงความเห็นได้ 3 ระดับ ในแต่ละหัวข้อ ดังนี้

- กรณีที่มีการปฏิบัติอย่างเอาใจจริงเอาใจ หรือเป็นที่น่าพอใจ หรือมีคำตอบว่ามี คือ ค่าประเมิน (1)
- กรณีที่อยากจะตัดสินใจว่าดี หรือไม่ดี หรือมีสภาพปกติ คือ ค่าประเมิน (2)
- กรณีที่ไม่สมบูรณ์ หรือไม่น่าพอใจ หรือมีคำตอบว่าไม่ คือ ค่าประเมิน (3)

3) ผู้ตอบแบบสอบถาม

คณะกรรมการดำเนินงาน เจ้าหน้าที่สหกรณ์ และเจ้าหน้าที่ส่งเสริมสหกรณ์

4) วัตถุประสงค์

1. เพื่อให้เกิดความตระหนักถึงสภาพของสหกรณ์ ณ ปัจจุบันในด้านการบริหารจัดการ และดำเนินกิจกรรมต่างๆ โดยเปรียบเทียบกับมาตรฐานที่ควรจะเป็น
2. เพื่อให้เกิดการพัฒนาการบริหารจัดการสหกรณ์ในด้านต่างๆ และสามารถแก้ไข ปัญหาหรือข้อบกพร่องที่เกิดขึ้นในปัจจุบัน
3. เพื่อให้สามารถกำหนดเป้าหมาย หรือทิศทางการพัฒนา และดำเนินงานต่อไปในอนาคต ของสหกรณ์

5) ผลที่คาดว่าจะได้รับ

1. ทำให้เกิดระบบการตรวจสอบการบริหารจัดการของสหกรณ์การเกษตร ซึ่งฝ่ายบริหาร และฝ่ายจัดการของสหกรณ์สามารถดำเนินการได้ด้วยตนเอง
2. ทำให้ทราบว่าสหกรณ์มีการดำเนินกิจกรรมให้บริการสนองความต้องการของสมาชิก ได้มากน้อยเพียงใด
3. ทำให้ทราบว่าในการดำเนินกิจกรรมต่าง ๆ เหล่านี้ อยู่บนพื้นฐานของความเป็น สหกรณ์อย่างแท้จริงหรือไม่
4. นำไปสู่การจัดทำหรือทบทวนแผนกลยุทธ์ของสหกรณ์ และส่งเสริมการนำแผนกลยุทธ์ ไปสู่การปฏิบัติ

6) วิธีการปฏิบัติ

1. ทำการตรวจสอบอย่างน้อยปีละ 1 ครั้ง โดยสหกรณ์แต่งตั้งคณะทำงานรับผิดชอบ และ มอบให้มีผู้ปฏิบัติทำหน้าที่รวบรวมความคิดเห็นจากผู้ตอบแบบสอบถาม
2. ผู้รับผิดชอบการตรวจสอบ รายงานผลการตรวจสอบต่อคณะทำงาน (โดยมีเจ้าหน้าที่ สหกรณ์ ผู้จัดการ หรือเจ้าหน้าที่ส่งเสริมสหกรณ์ร่วมด้วย) เพื่อพิจารณาผลความเหมาะสมของการ ประเมิน ปัญหาที่เกิดขึ้นและวิธีการแก้ไขปรับปรุง
3. กรรมการหรือผู้จัดการทำการเรียบเรียงผลการพิจารณาการตรวจสอบของที่ประชุม คณะทำงาน และรายงานผลดังกล่าวต่อที่ประชุมคณะกรรมการดำเนินการ
4. สหกรณ์แก้ไขปรับปรุงตามผลการตรวจสอบหรือหัวข้อที่เห็นว่าควรแก้ไขมีแบบแผน

7) วิธีการประมวลผล

1. ให้คะแนนแบบสอบถามแต่ละหัวข้อย่อย ของแต่ละชุดตามความเห็นที่ผู้ตอบ แบบสอบถามทำเครื่องหมายเลือก ดังนี้

ค่าประเมิน (1) เท่ากับ 10 คะแนน

ค่าประเมิน (2) เท่ากับ 5 คะแนน

ค่าประเมิน (3) เท่ากับ 1 คะแนน

2. เกณฑ์การประเมินผลจากค่าคะแนนของหัวข้อใหญ่ (แต่ละด้าน)

91 - 100 คะแนน เกณฑ์ ดีมาก

81 - 90 คะแนน เกณฑ์ ดี

71 - 80 คะแนน เกณฑ์ ปานกลาง

61 - 70 คะแนน เกณฑ์ พอใช้

ต่ำกว่าหรือน้อยกว่า 60 คะแนน เกณฑ์ ต้องปรับปรุง

จากเอกสาร คำแนะนำการประเมินผลการจัดการสหกรณ์การเกษตรด้วยตนเอง ของ กลุ่มพัฒนาระบบการบริหารการจัดการ สำนักพัฒนาระบบการบริหารการจัดการสหกรณ์ กรมส่งเสริมสหกรณ์ ผู้ศึกษาเห็นว่าเป็นแนวทางที่จะประเมินผลการบริหารจัดการของกลุ่มเกษตรกร ได้จึง ได้ใช้เครื่องมือที่เป็นมาตรฐานประเมินความเห็นต่อการดำเนินงาน 11 ด้าน ของ สหกรณ์เป็นแนวทางเพื่อประยุกต์ใช้ในการประเมินความพึงพอใจของสมาชิกและคณะกรรมการ ดำเนินการกลุ่มเกษตรกร

2.2.2 งานวิจัยที่เกี่ยวข้อง

โชติ นุชม่วง (2542) ได้ทำการศึกษา การดำเนินงานกลุ่มเกษตรกรจังหวัดเชียงใหม่ มีวัตถุประสงค์เพื่อ ศึกษาเปรียบเทียบการดำเนินงานของกลุ่มเกษตรกรทั้ง 3 ระดับชั้น และเพื่อศึกษา ปัญหาและข้อเสนอแนะการดำเนินงานกลุ่มเกษตรกรในพื้นที่ของคณะกรรมการกลุ่มเกษตรกร ผู้ให้ข้อมูลในการวิจัยคือ คณะกรรมการกลุ่มเกษตรกรในจังหวัดเชียงใหม่ ทั้ง 3 ระดับชั้น คือ กลุ่ม ระดับชั้นที่ 1 (กลุ่มดี) กลุ่มระดับชั้นที่ 2 (กลุ่มปานกลาง) และกลุ่มระดับชั้นที่ 3 (กลุ่มต้องปรับปรุง) ซึ่งได้จากการสุ่มตัวอย่าง แบบแบ่งชั้นภูมิ (Stratified random sampling) จำนวน 262 คน โดยใช้ แบบสัมภาษณ์ที่สร้างขึ้นตามวัตถุประสงค์ของการวิจัย สถิติที่ใช้ได้แก่ ค่าร้อยละ และ ความถี่ เพื่อ แจกแจงลักษณะส่วนบุคคล เศรษฐกิจและสังคมของคณะกรรมการกลุ่มเกษตรกร ค่ามัธยเลข คณิต ค่าพิสัย ค่าเบี่ยงเบนมาตรฐาน เพื่อวัดแนวโน้มเข้าสู่ส่วนกลางและการกระจายของลักษณะ ส่วนบุคคล เศรษฐกิจและสังคมของคณะกรรมการกลุ่มเกษตรกร ค่าสถิติ F-test เพื่อวิเคราะห์ความ แตกต่างของการดำเนินงานของกลุ่มเกษตรกร

ผลการศึกษาพบว่า การดำเนินงานกลุ่มเกษตรกรทั้ง 3 ระดับชั้น ด้านการจัดหาทุนเพื่อใช้ในการ การดำเนินงาน ด้านการจัดหาสิ่งของที่สมาชิกต้องการมาจำหน่ายมีผลการดำเนินงานอยู่ในระดับ ปานกลาง ด้านการส่งเสริมและเผยแพร่ความรู้ ด้านการจัดสวัสดิการให้แก่สมาชิก อยู่ในระดับน้อย ส่วนด้านการรวบรวมผลผลิตและผลิตภัณฑ์ของสมาชิก ด้านการจัดหาอุปกรณ์ที่ใช้ในการผลิตให้ สมาชิกเช่า อยู่ในระดับน้อยที่สุด และเมื่อเปรียบเทียบความแตกต่างด้วยสถิติ F-test พบว่า การ ดำเนินงานของกลุ่มเกษตรกรทั้ง 3 ระดับชั้น มีความแตกต่างกันอย่างมีนัยสำคัญทางสถิติทุก กิจกรรม การศึกษาปัญหาในการดำเนินงานกลุ่มเกษตรกรทั้ง 3 ระดับชั้น ผู้ให้ข้อมูลระบุว่าปัญหา ระดับปานกลาง จนถึง น้อยที่สุด คือ ปัญหาการจัดหาเงินทุน อยู่ในระดับปานกลาง การจัดหา สิ่งของที่สมาชิกต้องการมาจำหน่าย การส่งเสริมและเผยแพร่ความรู้ การจัดหาอุปกรณ์ที่ใช้ในการ ผลิตให้สมาชิกเช่า และการจัดสวัสดิการให้แก่สมาชิก มีปัญหาอยู่ในระดับน้อย ส่วนการรวบรวม ผลผลิตและผลิตภัณฑ์ของสมาชิก มีปัญหาในระดับน้อยที่สุด

สมชาย เมธาวิกุลชัย (2546) ได้ศึกษา การประเมินผลการดำเนินการของสหกรณ์ออมทรัพย์ครูเชียงใหม่ จำกัด มีวัตถุประสงค์เพื่อ ประเมินความรู้ ความเข้าใจ ในหลักการและวิธีการดำเนินการสหกรณ์ของสมาชิกและคณะกรรมการดำเนินการ เพื่อ ประเมินความพึงพอใจ หรือทัศนคติของสมาชิกและคณะกรรมการดำเนินการที่มีต่อการดำเนินงานของสหกรณ์ โดยใช้แบบสอบถามเก็บข้อมูลจากสมาชิกจำนวน 390 คน และคณะกรรมการ จำนวน 15 คน การประเมินค่าความรู้ความเข้าใจใช้วิธีการกำหนดค่าคะแนนเป็น 1 แทนคำตอบว่ามีความรู้ความเข้าใจที่ถูกต้อง และ 0 แทนคำตอบว่ามีความรู้ความเข้าใจไม่ถูกต้อง นำมาแสดงผลการวิเคราะห์ในรูปแบบความถี่และค่าร้อยละ ผลการศึกษาพบว่า สมาชิกผู้ตอบแบบสอบถามส่วนใหญ่เป็นเพศหญิง อายุ 36-45 ปี มีรายได้ 10,001-15,000 บาท สมาชิกส่วนใหญ่มีความรู้ ความเข้าใจที่ถูกต้องในด้านลักษณะขององค์กรและความเป็นเจ้าของ ด้านวัตถุประสงค์ของสหกรณ์ ด้านผลประโยชน์ที่สมาชิกได้รับ ด้านการจัดสรรกำไรสุทธิของสหกรณ์ และ ด้านการควบคุมการดำเนินงานสหกรณ์ ในส่วนของการสรรหาคณะกรรมการดำเนินการ และการออกเสียงลงมติในที่ประชุมใหญ่ แต่สมาชิกส่วนใหญ่มีความเข้าใจไม่ถูกต้องในประเด็นย่อยของการควบคุมการดำเนินงานของสหกรณ์ในส่วนของผู้มีอำนาจในการจัดสรรกำไรสุทธิ ผลการ ประเมินความพึงพอใจ หรือทัศนคติของสมาชิกและคณะกรรมการดำเนินการ ที่มีต่อการดำเนินงานของสหกรณ์ พบว่าสมาชิกมีทัศนคติเห็นด้วยต่อการดำเนินการของสหกรณ์ในปัจจุบันมากที่สุดคือ ด้านการให้เงินกู้สามัญแก่สมาชิกที่มีความเหมาะสม ได้รับความสะดวกและยุติธรรม รองลงมาคือ ด้านหุ้น ซึ่งเปิดโอกาสให้สมาชิกเพิ่มหุ้นสะสมได้ตามที่สมาชิกต้องการ ส่วนการศึกษาทัศนคติของคณะกรรมการดำเนินการ ต่อการดำเนินการของสหกรณ์ พบว่า มีทัศนคติเห็นด้วยต่อการดำเนินการของสหกรณ์ เรียงลำดับตามระดับความเห็นด้วยจากมากไปหาน้อย ดังนี้ ด้านนโยบายการสรรหาคณะกรรมการดำเนินการ ด้านการประชาสัมพันธ์ ด้านระบบงานสวัสดิการและบริการ และด้านนโยบายธุรกิจ

ธนรัตน์ แสงรัตนชัยกุล (2546) ได้ศึกษา ปัจจัยที่มีผลต่อการดำเนินงานของกลุ่มแม่บ้านเกษตรกร อำเภอสวรรคโลก และอำเภอเมือง จังหวัดสุโขทัย มีวัตถุประสงค์เพื่อเปรียบเทียบความแตกต่างของปัจจัยที่มีผลต่อการดำเนินงานของกลุ่มแม่บ้านเกษตรกร และเพื่อเปรียบเทียบความแตกต่างของปัญหาและอุปสรรคในการดำเนินงานของกลุ่มแม่บ้านเกษตรกร ผู้ให้ข้อมูลในการวิจัยคือ สมาชิกกลุ่มแม่บ้านเกษตรกรที่ประสบความสำเร็จ และไม่ประสบความสำเร็จในอำเภอสวรรคโลก และอำเภอเมือง จังหวัดสุโขทัย ซึ่งได้จากการสุ่มตัวอย่างแบบหลาย จำนวน 302 คน จากสมาชิกกลุ่มแม่บ้านเกษตรกรที่ประสบความสำเร็จ 45 คน และกลุ่มแม่บ้านที่ไม่ประสบความสำเร็จ 257 คน โดยใช้แบบสัมภาษณ์ที่สร้างขึ้นตามวัตถุประสงค์ของการวิจัย สถิติที่นำมาวิเคราะห์ได้แก่ ค่าร้อยละ ค่าเฉลี่ย และค่าสถิติ t-test ผลการศึกษาพบว่า

สถานภาพพื้นฐานส่วนบุคคล เศรษฐกิจและสังคมของสมาชิกกลุ่มแม่บ้านเกษตรกรที่ประสบความสำเร็จและไม่ประสบความสำเร็จ ซึ่งมีผลต่อการดำเนินงานของกลุ่มแม่บ้านเกษตรกร โดยปัจจัยที่ที่มีผลต่อความสำเร็จในการดำเนินงานที่มีความแตกต่างกันอย่างมีนัยสำคัญทางสถิติ ได้แก่ ระดับการศึกษา รายได้ ประสบการณ์ฝึกอบรม การรับข่าวสารเทคนิคเกษตรจากสื่อมวลชน การติดต่อกับพนักงานส่งเสริม การติดต่อกับสังคมภายนอก ความพึงพอใจต่อพนักงานส่งเสริม ความพึงพอใจต่อผู้นำกลุ่มฯ ความพึงพอใจในวิธีการส่งเสริม การรับรู้ในวัตถุประสงค์ และวิธีการดำเนินงานกลุ่มฯ ความพึงพอใจในผลตอบแทนที่ได้รับจากกลุ่มฯ และปัจจัยที่ไม่มีผลต่อความสำเร็จในการดำเนินงานของกลุ่มฯ ได้แก่ อายุ สำหรับลักษณะของกลุ่มแม่บ้านเกษตรกร พบว่า การมีส่วนร่วมของสมาชิกและความขัดแย้งภายในกลุ่มฯ เป็นปัจจัยต่อความสำเร็จในการดำเนินงานของกลุ่มแม่บ้านเกษตรกร ส่วนปัญหา และอุปสรรค ในการดำเนินงาน พบว่า ปัญหา ด้านบุคคล ปัญหาด้านเงินทุน และปัญหาด้านวัสดุอุปกรณ์และสถานที่ เป็นปัจจัยที่มีผลต่อความสำเร็จในการดำเนินงาน

พรภัสสร วรประชา(2554) ได้ศึกษา การประเมินโครงการสนับสนุนเงินทุนหมุนเวียนเพื่อพัฒนา กลุ่มเกษตรกร กองทุนสงเคราะห์เกษตรกร จังหวัดพะเยา มีวัตถุประสงค์เพื่อ ศึกษาการดำเนินงานในภาพรวมของโครงการสนับสนุนเงินทุนหมุนเวียนเพื่อพัฒนา กลุ่มเกษตรกรของ จังหวัดพะเยา เพื่อศึกษาความพึงพอใจของสมาชิกกลุ่มเกษตรกรที่เข้าร่วม โครงการสนับสนุนเงินทุนหมุนเวียนเพื่อพัฒนา กลุ่มเกษตรกร จังหวัดพะเยา ซึ่งได้ทำการเก็บข้อมูลโดยใช้ แบบสอบถาม กลุ่มตัวอย่างจากสมาชิกกลุ่มเกษตรกรจังหวัดพะเยา จำนวน 300 คน นำมาวิเคราะห์ ข้อมูลโดยใช้สถิติเชิงพรรณนา ค่าเฉลี่ย ความถี่ และร้อยละ ผลการศึกษาการดำเนินงานในภาพรวม ของโครงการฯสามารถให้บริการสินเชื่อแก่กลุ่มเกษตรกรทั้งสิ้น 58 แห่ง วงเงินกู้ยืมรวม 26,890,000 บาท มีสมาชิกกลุ่มเกษตรกรที่เข้าร่วมโครงการฯจำนวน 3,904 คน ผลการดำเนินงาน ตามโครงการฯ กลุ่มเกษตรกรได้ชำระเป็นเงินต้นเงินกู้ 26,890,000บาท ดอกเบี้ย 178,927.12 บาท ค่าปรับ 3,976.44 บาท ดอกผลจากบัญชี 1,660.48 บาท เงินบริจาครวม 190.05 บาท รวมเป็นเงินทั้งสิ้น 27,074,754.09 บาท ผลการประเมินค่าความพึงพอใจของผู้เข้าร่วมโครงการฯ จาก 2 ด้าน ได้แก่ ด้านนโยบายและด้านการดำเนินงานตามนโยบายของคณะกรรมการ พบว่า ผลความพึงพอใจด้าน นโยบาย ส่วนใหญ่พอใจในวัตถุประสงค์ของโครงการฯ รองลงมาคือ งบประมาณ ผลความพึงพอใจด้านการดำเนินงานตามนโยบายของคณะกรรมการ ส่วนใหญ่พึงพอใจ คณะกรรมการปฏิบัติหน้าที่ได้เต็มที่ แข็งขัน รองลงมาคือ กริยามารยาท/ความสุภาพของคณะกรรมการ การให้ข้อมูลที่ชัดเจนและการบริการสมาชิกอย่างเสมอภาค มีความยุติธรรมเท่าเทียมกัน