

บทที่ 1

บทนำ

1.1 ที่มาและความสำคัญของปัญหา

ประเทศไทย ได้ชื่อว่าเป็นสถานที่ที่เป็นจุดหมายปลายทางของนักท่องเที่ยวจากทั่วโลก ไม่ว่าจะเป็นกลุ่มนักท่องเที่ยวที่ต้องการพักอาศัยในประเทศไทยเป็นเวลานาน หรือ กลุ่มนักท่องเที่ยวที่มาซ้ำแล้วซ้ำอีก แต่เดินทางไปตามสถานที่ท่องเที่ยวแห่งใหม่อย่างต่อเนื่อง การท่องเที่ยวเป็นอุตสาหกรรมบริการที่มีบทบาทสูงยิ่งในการนำเงินตราต่างประเทศเข้าสู่ระบบเศรษฐกิจของประเทศไทย โดยเป็นกลุ่มอุตสาหกรรมที่เป็นแหล่งที่มาของรายได้ในรูปเงินตราต่างประเทศ เมื่อเทียบกับสินค้าส่งออกอื่นๆ ซึ่งการท่องเที่ยวได้มีความสำคัญต่อระบบเศรษฐกิจทั้งในด้านเศรษฐกิจและสังคม ทางด้านเศรษฐกิจก็ได้แก่ การช่วยลดปัญหาการขาดดุลการชำระเงินระหว่างประเทศ ช่วยสร้างอาชีพและการจ้างงานซึ่งก่อให้เกิดการกระจายรายได้ และก่อให้เกิดการเปลี่ยนแปลงโครงสร้างเศรษฐกิจของท้องถิ่น ส่วนทางด้านสังคมก็มีส่วนช่วยในการยกมาตรฐานการครองชีพของคนในท้องถิ่น สร้างความเจริญทางสังคม อนุรักษ์ฟื้นฟูวัฒนธรรมและสิ่งแวดล้อม ทั้งยังช่วยลดปัญหาการอพยพย้ายถิ่นของชุมชนท้องถิ่นและกระตุ้นให้มีการคิดค้นนำทรัพยากรส่วนเกินที่ไร้ค่ามาประดิษฐ์เป็นสินค้าซึ่งสามารถนำมาจำหน่าย เพื่อเพิ่มรายได้ให้แก่ชุมชน

เนื่องจากปัจจัยที่เข้ามากระทบต่อกลุ่มอุตสาหกรรมการท่องเที่ยว นั้น มีทั้งปัจจัยจากภายนอกและภายในประเทศ โดยปัจจัยภายนอกนั้นคาดกันว่าวิกฤติการเงินโลกที่ส่งผลกระทบต่อเศรษฐกิจของประเทศอุตสาหกรรม จะส่งผลต่อการส่งออกของประเทศไทยอย่างมาก ในขณะที่เดียวกันปัญหาการเมืองภายในประเทศก็ยังคงมีความสำคัญ โดยเฉพาะต่อความเชื่อมั่นของนักลงทุนทั้งในและต่างประเทศ รวมถึงอุตสาหกรรมการท่องเที่ยวที่คาดว่าจะอาจทำให้สูญเสียรายได้จากส่วนนี้ไปถึงหลักแสนล้านบาท

ปัจจุบัน มีการจัดทำรายได้ประชาชาติของไทย (National Income) โดยแบ่งภาคการผลิต เป็น 16 สาขา ได้แก่

ตารางที่ 1: ตารางแสดงภาคการผลิต 16 สาขา

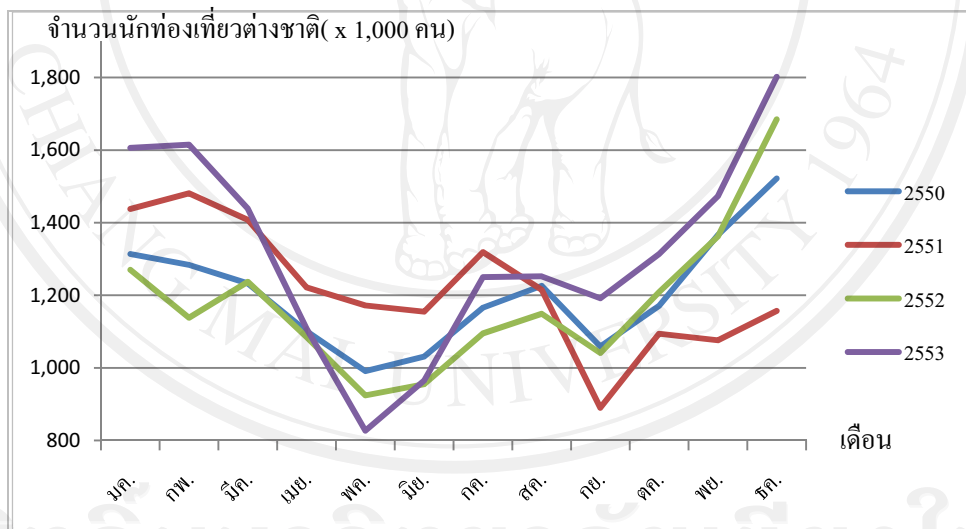
1.เกษตรกรรม/ล่าสัตว์และป่าไม้	2.ประมง
3.เหมืองแร่	4.อุตสาหกรรม
5.ก่อสร้าง	6.ไฟฟ้า/ประปา/และโรงแยกก๊าซ
7.ขนส่ง/คมนาคม/ และคลังสินค้า	8. โรงแรม/และภัตตาคาร
9.ค้าส่งและค้าปลีก/และการซ่อมแซมรถยนต์/และของใช้	10. ตัวกลางทางการเงิน/และธุรกิจประกันภัย
11. ธุรกิจอสังหาริมทรัพย์/การให้เช่า/และบริการธุรกิจ	12. บริการการศึกษา
13. บริการสุขภาพ	14. การบริหารราชการการและป้องกันประเทศ/และการประกันสังคมภาคบังคับ
15. บริการชุมชน/สังคม/และส่วนบุคคล	16. บริการคนรับใช้ในบ้าน

ที่มา : สำนักพัฒนาการท่องเที่ยว (2553)

อย่างไรก็ตาม ที่ผ่านมาสักงานบัญชีประชาชาติได้ดำเนินการศึกษาวิเคราะห์ข้อมูลที่เกี่ยวข้องกับรายได้ประชาชาติด้านการท่องเที่ยวพบว่า โดยภาพรวมรายได้จากสินค้าและบริการด้านการท่องเที่ยวมีมูลค่าคิดเป็นสัดส่วน ประมาณร้อยละ 6 ของผลิตภัณฑ์มวลรวมของประเทศเบื้องต้น (Gross Domestic Product-GDP) แต่จากการขยายตัวของเศรษฐกิจและระดับราคาสินค้าและบริการภายในประเทศคาดว่า สัดส่วนดังกล่าวน่าจะเพิ่มขึ้นถึงร้อยละ 7-8 หรือมูลค่าประมาณ 633,550-724,057 ล้านบาท ในปี 2552 โดยรายได้จากการท่องเที่ยวทั่วประเทศ ปี 2552 มีมูลค่า 715,985.18 ล้านบาท เปรียบเทียบกับ GDP ของประเทศไทยปี 2552 เท่ากับ 9,050,715 ล้านบาท เป็นสัดส่วนร้อยละ 7.91 ของ GDP โดยกรุงเทพฯ มีรายได้จากการท่องเที่ยวสูงสุด 331,454.31 ล้านบาท ภาคใต้มีรายได้จากการท่องเที่ยว 182,209.71 ล้านบาท ภาคตะวันออกมีรายได้จากการท่องเที่ยว 72,788.13 ล้านบาท ภาคเหนือมีรายได้จากการท่องเที่ยว 58,837.41 ล้านบาท ภาคตะวันตกมีรายได้จากการท่องเที่ยว 28,297.34 ล้านบาท ภาคตะวันออกเฉียงเหนือ 27,213.14 ล้านบาท และภาคกลาง(ไม่รวมกรุงเทพฯ)มีรายได้จากการท่องเที่ยว 15,185.14 ล้านบาท นอกจากนี้ จากการ

สำรวจรายได้จากการท่องเที่ยวต่อประชากร พบว่า ภาคใต้จะมีรายได้ จากการท่องเที่ยวต่อ ประชากรสูงสุดเท่ากับ 20,673.04 บาทต่อคน ภาคตะวันออก 15,969.63 บาทต่อคน ภาคตะวันตก 7,140.11 บาทต่อคน ภาคเหนือ 4,988.83 บาทต่อคน ภาคกลาง (ไม่รวมกรุงเทพฯ) 2,021.34 บาทต่อ คน และภาคตะวันออกเฉียงเหนือ เป็นภาคที่มีรายได้จากการท่องเที่ยว ต่อประชากรน้อยสุด 1,265.97 บาทต่อคน ส่วนในกรุงเทพมหานครมีรายได้จากการท่องเที่ยวเท่ากับ 331,454.31 ล้านบาท และรายได้จากการท่องเที่ยวต่อประชากร 58,123.42 บาทต่อคน จังหวัดที่มีรายได้รวมด้านการ ท่องเที่ยวสูงสุด 5 อันดับแรก ได้แก่ ภูเก็ต กรุงเทพฯ กระบี่ ชลบุรี เชียงใหม่ ส่วนจังหวัดที่มีรายได้ รวมต่ำสุดด้านการท่องเที่ยว 5 อันดับได้แก่ หนองบัวลำภู อำนาจเจริญ ยโสธร อ่างทอง และพิจิตร (สำนักเศรษฐกิจการท่องเที่ยวและกีฬา กระทรวงการท่องเที่ยวและกีฬา)

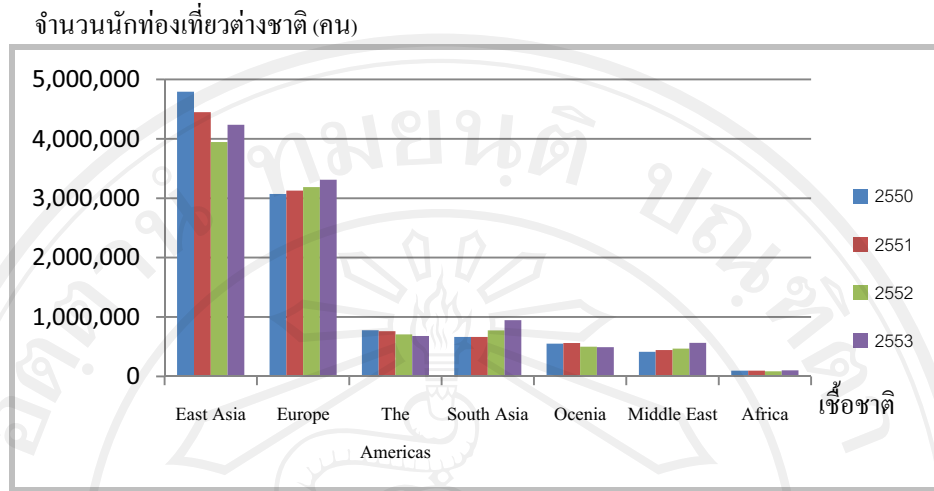
กราฟที่ 1 : แสดงจำนวนนักท่องเที่ยวต่างชาติที่เข้ามาในประเทศไทยในช่วงปี 2550-2553



ที่มา: ธนาคารแห่งประเทศไทย (2553)

จากกราฟที่ 1 พบว่า ระหว่างเดือนพฤศจิกายน ถึงเดือนเมษายนถือเป็นช่วงฤดูกาลท่องเที่ยว จึงมีจำนวนนักท่องเที่ยวเข้ามาท่องเที่ยวในประเทศไทยเป็นจำนวนมาก โดยเฉพาะในระหว่างเดือน พฤศจิกายน ถึงกุมภาพันธ์ เนื่องจากสภาพอากาศค่อนข้างดี ไม่มีฝนตก และไม่ร้อนจนเกินไป ซึ่งเป็นที่ทราบกันดีอยู่แล้วว่า การท่องเที่ยวถือเป็นรายได้หลักของประเทศอีกทางหนึ่ง นอกเหนือจาก การส่งออกผลิตภัณฑ์ต่างๆ นอกจากนี้ จากข้อมูลทางสถิติของสำนักงานพัฒนาการท่องเที่ยว จำนวนนักท่องเที่ยวต่างชาติเข้ามาเที่ยวในเมืองไทยนั้น เพิ่มขึ้นทุกปี ดังแสดงในตารางต่อไป

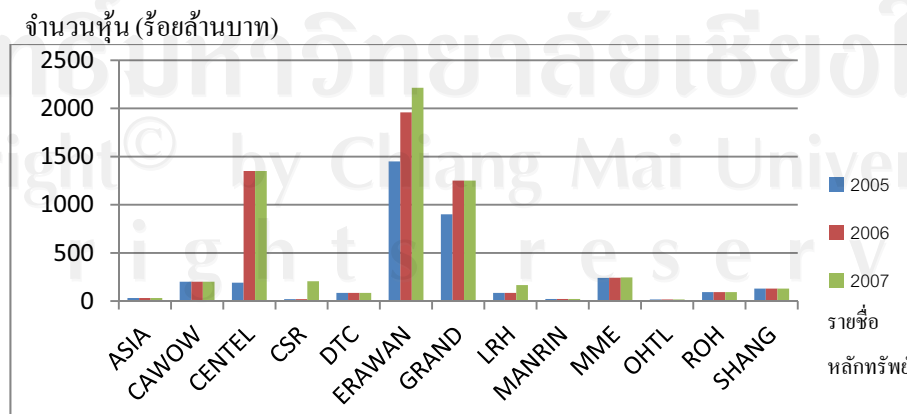
แผนภูมิแท่งที่ 1: แสดงจำนวนนักท่องเที่ยวต่างชาติที่เดินทางสู่ประเทศไทย ณ สนามบินสุวรรณภูมิ



ที่มา: สำนักงานพัฒนาการท่องเที่ยว (2553)

จากกราฟที่ 1 และแผนภูมิแท่งที่ 1 ได้แสดงถึงจำนวนของนักท่องเที่ยวต่างชาติที่เดินทางเข้ามาในประเทศไทยตั้งแต่ปี พ.ศ. 2550-2553 ซึ่งแสดงให้เห็นว่า ผู้ที่จะได้รับผลประโยชน์จากประชากรกลุ่มนี้มากที่สุด คือ ผู้ให้บริการทั้งด้าน โรงแรม ภัตตาคาร รวมถึง ด้านสันตนาการต่างๆ ซึ่งในการศึกษารั้งนี้ ผู้จัดทำได้มุ่งศึกษาในกลุ่มหลักทรัพย์ท่องเที่ยวและสันตนาการ เนื่องจากพบว่า กราฟของจำนวนหุ้น และราคาตามตลาด ของหลักทรัพย์ทั้ง 13 หลักทรัพย์ในกลุ่มนี้ มีแนวโน้มเพิ่มขึ้นทุกปี ดังแสดงในแผนภูมิแท่งต่อไปนี้

แผนภูมิแท่งที่ 2: แสดงจำนวนหุ้นของหลักทรัพย์ 13 หลักทรัพย์ในกลุ่มการท่องเที่ยวและสันตนาการตั้งแต่ปี พ.ศ. 2548-2550

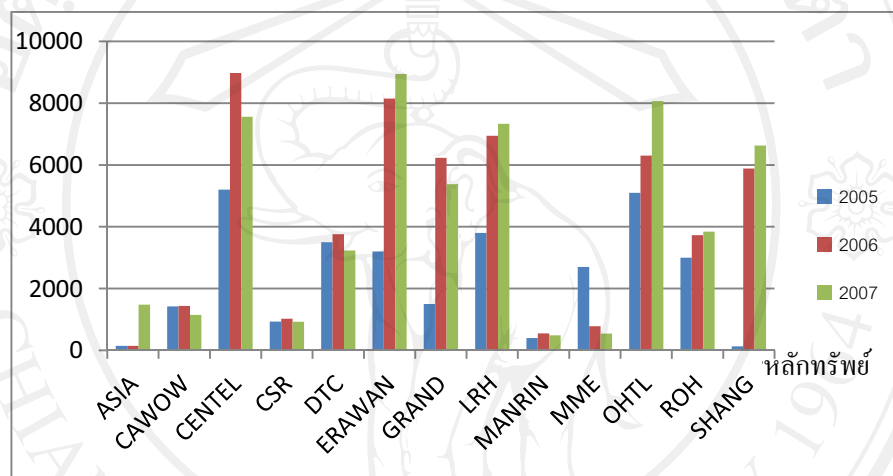


ที่มา : ข้อมูลล่าสุดจากธนาคารแห่งประเทศไทย (2553)

จากแผนภูมิแท่งที่ 2 นี้ แสดงให้เห็นว่า จำนวนหุ้นในแต่ละหลักทรัพย์ในกลุ่มการท่องเที่ยว และสันทนาการนั้น ส่วนใหญ่มีแนวโน้มที่จะเพิ่มจำนวนขึ้นในแต่ละปี ยกตัวอย่างเช่นERAWAN ที่มีการเพิ่มจำนวนหุ้นขึ้นทุกปี และขณะเดียวกัน ก็ยังมีทรัพย์หลักบางหลักทรัพย์ ที่จำนวนหุ้นนั้น คงที่มาตลอด เช่น ASIA, CAWOW เป็นต้น

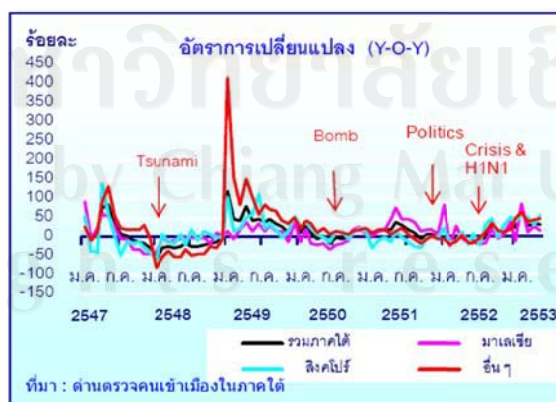
แผนภูมิแท่งที่ 3: แสดงมูลค่าตามตลาดของหลักทรัพย์ 13 หลักทรัพย์ในกลุ่มการท่องเที่ยวและ สันทนาการตั้งแต่ปี พ.ศ. 2548-2550

มูลค่าตามตลาด (ร้อยล้านบาท)



ที่มา : ข้อมูลล่าสุดจากธนาคารแห่งประเทศไทย (2553)

ภาพที่ 1: แสดงจำนวนนักท่องเที่ยวทั้งชาวไทยและต่างชาติ ที่เดินทางไปเที่ยวภาคใต้ ประเทศไทย ตั้งแต่ เดือนมกราคม พ.ศ. 2547 – เดือนมกราคม พ.ศ. 2553



ที่มา : ด่านตรวจคนเข้าเมืองในภาคใต้ (2553)

จากแผนภูมิแท่งที่ 3 นี้ แสดงให้เห็นว่า มูลค่าตามตลาดในแต่ละหลักทรัพย์ในกลุ่มการ
ท่องเที่ยวและสันทนาการนั้น ส่วนใหญ่มีแนวโน้มที่จะเพิ่มจำนวนขึ้นในแต่ละปี ยกตัวอย่างเช่น
CENTEL, ERAWAN, OHTL เป็นต้น

จากภาพที่ 1 จะแสดงให้เห็นถึงจำนวนของนักท่องเที่ยวที่เข้ามาเที่ยวยังภาคใต้ของประเศ
ไทย ซึ่งจะเห็นได้ว่า ตลอดระยะเวลาประมาณ 5 ปีนั้น นักท่องเที่ยวที่มาเที่ยวขึ้น ไม่ว่าจะมากหรื
น้อย แต่ทุกครั้งเมื่อเกิดปัจจัยภายใน และ/หรือ ภายนอกมากระทบ จะทำให้จำนวนนักท่องเที่ยว
ลดลง ซึ่งปัจจัยดังกล่าวนี้ ยกตัวอย่างเช่น ภัยธรรมชาติสึนามิเมื่อปี พ.ศ. 2547 การวางระเบิดในปี
พ.ศ. 2550 หรือแม้กระทั่ง วิกฤตไข้หวัดใหญ่สายพันธุ์ใหม่ H1N1 เมื่อปี พ.ศ. 2552

ดังนั้น ผู้จัดทำจึงมีความต้องการศึกษาเกี่ยวกับคำถาม ปัจจัยใดบ้างที่จะมีอิทธิพลต่อ
ผลตอบแทน ในระยะยาวและระยะสั้นของหลักทรัพย์ในกลุ่มการท่องเที่ยวและสันทนาการ ในช่วง
ระยะเวลา 4 ปี ก่อตั้งตั้งแต่ ปี พ.ศ. 2550-2553 โดยใช้กระบวนการทางเศรษฐมิติ ARDL approach to
Cointegration

1.2 วัตถุประสงค์ของการศึกษา

1. เพื่อศึกษาถึงความสัมพันธ์ของอัตราผลตอบแทนของหลักทรัพย์ในกลุ่มการท่องเที่ยวและ
สันทนาการ กับ ปริมาณการซื้อขาย ราคาน้ำมัน ราคาทองคำ อัตราดอกเบี้ย และอัตราแลกเปลี่ยน
เงินตราของตลาดหลักทรัพย์แห่งประเทศไทย
2. เพื่อศึกษาถึงปัจจัยที่มีอิทธิพลทั้งในระยะยาวและระยะสั้นต่อการเคลื่อนไหวต่ออัตรา
ผลตอบแทนของในกลุ่มการท่องเที่ยวและสันทนาการของตลาดหลักทรัพย์แห่งประเทศไทย

1.3 ขอบเขตของการศึกษาวิจัย

ใช้ข้อมูลทฤษฎีจากหลักทรัพย์ในกลุ่มการท่องเที่ยวและสันทนาการ จำนวน 13
หลักทรัพย์ ตั้งแต่ปี พ.ศ. 2550-2553 โดยใช้ข้อมูลราคาปิดรายเดือน ทั้งหมด จำนวน 48 เดือน ตัว
แปรภายใน ได้แก่ ผลตอบแทนของหลักทรัพย์ และ ปริมาณการซื้อขาย และตัวแปรภายนอก จำนวน
4 ตัวแปร ได้แก่ ราคา น้ำมัน ราคาทองคำ อัตราดอกเบี้ย และ อัตราแลกเปลี่ยนระหว่างประเทศไทย
กับสหรัฐอเมริกา และดัชนีตลาดหลักทรัพย์ทั้ง 13หลักทรัพย์ ดังกล่าว ได้แก่

ตารางที่ 2: ตารางแสดงชื่อบริษัทที่อยู่ในกลุ่มการท่องเที่ยวและสันทนาการ

ชื่อบริษัท	ชื่อหลักทรัพย์
1. บริษัท เอเชียโฮเต็ล จำกัด (มหาชน)	ASIA
2. บริษัท แคลิฟอร์เนีย ว้าว เอ็กซ์พีเรียนซ์ จำกัด (มหาชน)	CAWOW
3. บริษัท โรงแรมเซ็นทรัลพลาซา จำกัด (มหาชน)	CENTEL
4. บริษัท เทพธานีกรีฑา จำกัด (มหาชน)	CSR
5. บริษัท ดุสิตธานี จำกัด (มหาชน)	DTC
6. บริษัท ดิ เอราวัณ กรุ๊ป จำกัด (มหาชน)	ERAWAN
7. บริษัทแกรนด์ แอสเสท แอนด์ พรอพเพอร์ตี้ จำกัด (มหาชน)	GRAND
8. บริษัท ลาгуน่า รีสอร์ท แอนด์ โฮเทล จำกัด (มหาชน)	LRH
9. บริษัท แมนดาริน โฮเทล จำกัด (มหาชน)	MANRIN
10. บริษัท ไมต้า-เมคคาลิสต์ เอ็นเทอร์เทนเมนท์ จำกัด (มหาชน)	MME
11. บริษัท โอเอชทีแอล จำกัด (มหาชน)	OHTL
12. บริษัท โรงแรมรอยัลออคิด (ประเทศไทย) จำกัด (มหาชน)	ROH
13. บริษัท แซงกรี-ลา โฮเต็ล จำกัด (มหาชน)	SHANG

ที่มา : ตลาดหลักทรัพย์แห่งประเทศไทย (2553)

1.4 ประโยชน์ที่คาดว่าจะได้รับ

1. เพื่อทราบถึงข้อมูลที่เกี่ยวข้องกับความสัมพันธ์ของอัตราผลตอบแทนของหลักทรัพย์ในกลุ่มการท่องเที่ยวและสันทนาการ กับ ปริมาณการซื้อขาย ราคาน้ำมัน ราคาทองคำ อัตราดอกเบี้ย และอัตราแลกเปลี่ยนเงินตราของตลาดหลักทรัพย์แห่งประเทศไทย
2. เพื่อทราบถึงข้อมูลเกี่ยวข้องปัจจัยที่มีอิทธิพลในการเคลื่อนไหวต่อผลอัตราผลตอบแทนของดัชนีหลักทรัพย์ในกลุ่มการท่องเที่ยวและสันทนาการของตลาดหลักทรัพย์แห่งประเทศไทย

1.5 นิยามศัพท์

1. **ตลาดหลักทรัพย์** ตลาดหุ้น หรือ ตลาดหลักทรัพย์แห่งประเทศไทย คือ ตลาดซึ่งเป็นแหล่งรวมของบริษัทหลายๆ บริษัท ที่เข้ามาทำการจดทะเบียนในตลาดหลักทรัพย์ เพื่อให้ผู้ที่มีเงินเหลือเก็บ ซึ่งเรียกว่า "นักลงทุน" เข้ามาร่วมลงทุน และนักลงทุนเหล่านั้นก็จะเป็นหนึ่งในผู้ร่วมถือ

หุ้นของบริษัท หรือร่วมเป็นเจ้าของในบริษัทนั้นๆ การลงทุนในตลาดหุ้นจึงเป็นทางเลือกเพื่อการออมเงินในระยะยาวที่ผู้ออมสามารถ หลีกเลียง หรือป้องกันการขาดทุนที่เกิดจากระดับอัตราเงินเฟ้อได้ ตลาดหลักทรัพย์จัดตั้งขึ้นภายใต้พระราชบัญญัติตลาดหลักทรัพย์แห่งประเทศไทย พ.ศ. 2517 โดยมีวัตถุประสงค์ เพื่อจัดให้มีแหล่งกลางสำหรับการซื้อขายหลักทรัพย์ เพื่อส่งเสริมการออมทรัพย์ และเพื่อการระดมเงินทุนในประเทศ โดยได้เปิดให้มีการซื้อขายขึ้นอย่างเป็นทางการในวันที่ 30 เมษายน พ.ศ. 2518 โดยชื่อภาษาอังกฤษในขณะนั้นคือ "Securities Exchange of Thailand" และได้มีการเปลี่ยนชื่อภาษาอังกฤษเป็น "The Stock Exchange of Thailand (SET)" เมื่อวันที่ 1 มกราคม พ.ศ. 2534 เป็นต้นมา สำหรับการทำหน้าที่เป็นศูนย์กลางการซื้อขายหลักทรัพย์ และสนับสนุนการระดมเงินทุนระยะยาวของธุรกิจนั้น สามารถจำแนกออกได้ตามขนาดของธุรกิจที่ต้องการระดมทุน หรือ บริษัทจดทะเบียน โดยตลาดหลักทรัพย์แห่งประเทศไทย ทำหน้าที่สนับสนุนการระดมทุนในตลาดทุนของธุรกิจที่มีขนาดใหญ่ กิจการสาธารณูปโภค และรัฐวิสาหกิจที่มีการแปรรูป ซึ่งมีทุนชำระแล้วตั้งแต่ 200 ล้านบาท ขึ้นไป รวมทั้งเป็นศูนย์กลางซื้อขายเปลี่ยนมือหลักทรัพย์ของบริษัทดังกล่าว ในขณะที่ ตลาดหลักทรัพย์ใหม่ ซึ่งจัดตั้งขึ้นเมื่อปี 2528 ทำหน้าที่สนับสนุนการระดมทุนในตลาดทุนของธุรกิจขนาดกลางและขนาดย่อมที่มีศักยภาพ และเป็นศูนย์กลางซื้อขายเปลี่ยนมือหลักทรัพย์ของธุรกิจขนาดกลางและขนาดย่อม

2. **หุ้น** คือ สินค้าในตลาดหลักทรัพย์ เราเรียกโดยรวมว่า "ตราสาร" หมายถึง เอกสารทางการเงินที่บริษัทผู้ออกหลักทรัพย์ออกมาเพื่อระดมเงินทุน จากผู้ลงทุน และเปิดให้มีการซื้อขายในตลาดหลักทรัพย์ ซึ่งมีอยู่หลายประเภท ดังนี้

- 1) หุ้นสามัญ (Common Stock)
- 2) หุ้นบุริมสิทธิ (Preferred Stock)
- 3) หุ้นกู้ (Debenture)
- 4) หุ้นกู้แปลงสภาพ (Convertible Debenture)
- 5) ใบสำคัญแสดงสิทธิ (Warrant)
- 6) ใบสำคัญแสดงสิทธิระยะสั้น (Short - Term Warrant)
- 7) ใบสำคัญแสดงสิทธิอนุพันธ์ (Derivative Warrant : DW)
- 8) หน่วยลงทุน (Unit Trust)

3. ดัชนีตลาดหลักทรัพย์ ดัชนีราคาหุ้นตลาดหลักทรัพย์แห่งประเทศไทย (SET Index) เป็นดัชนีที่สะท้อนการเคลื่อนไหวของราคาหลักทรัพย์ทั้งหมด (Composite Index) คำนวณจากหุ้นสามัญ จดทะเบียนทุกตัวในตลาดหลักทรัพย์แห่งประเทศไทย (รวมหน่วยลงทุนของกองทุนรวมอสังหาริมทรัพย์ ที่จดทะเบียนในตลาดหลักทรัพย์) ยกเว้นหุ้นที่ถูกขึ้นเครื่องหมาย SP เกิน 1 ปี ดัชนีราคาหุ้นตลาดหลักทรัพย์ (SET Index) คำนวณโดยใช้วิธีถ่วงน้ำหนักด้วยมูลค่าตามราคาตลาด (Market Capitalization weighted) ด้วยการเปรียบเทียบมูลค่าตลาดในวันปัจจุบันของหลักทรัพย์ (Current Market Value) กับมูลค่าตลาดหลักทรัพย์ในวันฐานของหลักทรัพย์ (Base Market Value) คือ วันที่ 30 เมษายน 2518 ซึ่งดัชนีมีค่าเริ่มต้นที่ 100 จุด

สูตรการคำนวณดัชนีราคาหุ้นตลาดหลักทรัพย์ (SET Index)

$$\text{SET Index} = \frac{\text{มูลค่าตลาดรวมวันปัจจุบัน (Current Market Value)}}{\text{มูลค่าตลาดรวมวันฐาน (Based Market Value)}} \times 100$$

ทั้งนี้ตลาดหลักทรัพย์จะปรับฐานการคำนวณดัชนีทุกครั้งที่มีการเปลี่ยนแปลง มูลค่าของหลักทรัพย์ที่ใช้ในการคำนวณ เนื่องจากการเปลี่ยนแปลงจำนวนหุ้นของหลักทรัพย์ที่เป็นผลมาจากเหตุการณ์ต่างๆ เช่นการเพิ่มทุนของบริษัท การแปลงสภาพหุ้นกู้เป็นหุ้นสามัญ และใช้สิทธิตามใบสำคัญแสดงสิทธิเพื่อซื้อหุ้นสามัญของบริษัท เป็นต้น เพื่อให้ดัชนีราคาหลักทรัพย์สะท้อนเฉพาะภาพการเปลี่ยนแปลงด้านราคาเพียงอย่างเดียว โดยไม่รวมผลกระทบจากจำนวนหุ้นที่เพิ่มขึ้นหรือลดลง

4. ดัชนีราคากลุ่มอุตสาหกรรม และหมวดธุรกิจ นอกจากดัชนี SET Index ที่คำนวณจากหุ้นสามัญทั้งหมดบนกระดานหลัก ตลาดหลักทรัพย์ยังมีการคำนวณดัชนีราคาหุ้น โดยแบ่งตามการจัดกลุ่มอุตสาหกรรมและหมวดธุรกิจ ของบริษัทจดทะเบียน เพื่อช่วยให้นักลงทุนเห็นภาพการเคลื่อนไหวของราคาหุ้นในรายละเอียดมากขึ้น ดังนี้

ตารางที่ 3: ตารางแสดงโครงสร้างกลุ่มอุตสาหกรรมและหมวดธุรกิจ

กลุ่มอุตสาหกรรม	หมวดธุรกิจ
เกษตรและอุตสาหกรรมอาหาร (AGRO)	ธุรกิจการเกษตร
	อาหารและเครื่องดื่ม
สินค้าอุปโภคบริโภค (COMSUMP)	แฟชั่น
	ของใช้ในครัวเรือนและสำนักงาน
ธุรกิจการเงิน (FINCIAL)	ธนาคาร
	เงินทุนและหลักทรัพย์
	ประกันภัยและประกันชีวิต
สินค้าอุตสาหกรรม (INDUS)	ยานยนต์
	วัสดุอุตสาหกรรมและเครื่องจักร
	บรรจุภัณฑ์
	กระดาษและวัสดุการพิมพ์
อสังหาริมทรัพย์และก่อสร้าง (PROPCON)	ปิโตรเคมีและเคมีภัณฑ์
	วัสดุก่อสร้าง
	พัฒนาอสังหาริมทรัพย์
ทรัพยากร (RESOURC)	พลังงานและสาธารณูปโภค
	เหมืองแร่
บริการ (SERVICE)	พาณิชย์
	การแพทย์
เทคโนโลยี (TECH)	ชิ้นส่วนอิเล็กทรอนิกส์
	เทคโนโลยีสารสนเทศและการสื่อสาร

ที่มา : ตลาดหลักทรัพย์แห่งประเทศไทย (2552)

เนื่องจากการศึกษาครั้งนี้ จะทำการศึกษาเกี่ยวกับปัจจัยที่มีผลกระทบต่อหลักทรัพย์ในกลุ่มบริการประเภทธุรกิจการท่องเที่ยวและสันทนาการ จึงจะขอกล่าวถึงรายละเอียดของหัวข้อดังกล่าวเพียงเท่านั้น

5. ตัวแปรที่มีผลกระทบต่อราคาหุ้น

5.1 ตัวแปรทางเศรษฐกิจ ถ้าเศรษฐกิจดี หุ้นที่ได้รับผลกระทบจากเศรษฐกิจที่ดี จะมีราคาเพิ่มขึ้น เพราะในช่วงที่เศรษฐกิจดี ประชาชนจะกล้าที่จะใช้จ่ายใช้สอยเพิ่มขึ้น จึงส่งผลให้ยอดขายของบริษัทเพิ่มขึ้น เมื่อยอดขายเพิ่มขึ้น กำไรก็เพิ่มขึ้นตามมา และท้ายที่สุดเมื่อบริษัทมีกำไรเพิ่มขึ้น บริษัทก็จะสามารถจ่ายผลตอบแทนให้แก่นักลงทุนได้มากขึ้นตามไปด้วย นอกจากนี้แล้ว อัตราดอกเบี้ยก็มีบทบาทสำคัญในการกำหนดแนวโน้มตลาด Bull Market (ผู้ที่อยู่ในตลาดขึ้นไป) มักจะเกี่ยวข้องกับอัตราดอกเบี้ยต่ำ และ Bear Market (ผู้ที่อยู่ในแนวโน้มลง) กับอัตราดอกเบี้ยสูง อัตราดอกเบี้ยจะถูกกำหนดโดยความต้องการทุน

5.2 ตัวแปรอุตสาหกรรม ถ้าอุตสาหกรรมใดอยู่ในช่วงขาขึ้น ราคาหุ้นที่อยู่ในอุตสาหกรรมนั้นมักจะปรับตัวเพิ่มขึ้นด้วย เนื่องจากนักลงทุนคาดการณ์ว่าผลประโยชน์ของบริษัทในอุตสาหกรรมนั้นจะปรับเพิ่มขึ้นตามภาวะอุตสาหกรรม ในทางตรงกันข้าม ถ้าอุตสาหกรรมใดอยู่ในช่วงขาลง ราคาหุ้นที่อยู่ในอุตสาหกรรมนั้นก็จะมีปรับตัวลดลง เนื่องจากนักลงทุนกังวลถึงความเสี่ยงจึงขายหุ้นในอุตสาหกรรมดังกล่าวออกมา

5.3 ตัวแปรผลประโยชน์ของบริษัทนั้นๆ เป็น ตัวแปรที่เกี่ยวข้องกับผลการดำเนินงานของบริษัทนั้น โดยตรงทั้งนี้ขึ้นอยู่กับประเภทของธุรกิจ กลยุทธ์ของบริษัท และความสามารถของผู้บริหาร กล่าวคือ ในช่วงที่สถานะเศรษฐกิจ และอุตสาหกรรมไม่ดี หากผู้บริหารของบริษัทมีความสามารถสูง ก็อาจจะทำให้ผลประโยชน์ของบริษัทลดลงไม่มาก และราคาหุ้นก็จะปรับตัวลดลงไม่มาก

6. ราคาปิด คือราคาของหลักทรัพย์ใดๆในตลาดหลักทรัพย์ที่เกิดจากการซื้อขายในตลาดหลักทรัพย์เป็นรายการสุดท้ายในแต่ละวัน

7. ผลตอบแทนจากหลักทรัพย์ คือ ผลตอบแทนที่เกิดขึ้นจริง เป็นผลตอบแทนที่เกิดขึ้นหรือได้รับผลตอบแทนนั้น และผลตอบแทนที่คาดหวังเป็นผลตอบแทนจากหลักทรัพย์ที่นักลงทุนคาดว่าจะได้รับในอนาคต ซึ่งอาจจะเป็นหรือไม่เป็นไปตามที่คาดไว้ ดังนั้นผลตอบแทนที่คาดหวังเป็นผลตอบแทนที่มีขึ้นก่อนความจริงจะเกิดขึ้น ผลตอบแทนที่กล่าวนี้อาจจะเป็นดอกเบี้ย เงินปันผล และกำไร เนื่องมาจากการที่ราคาหลักทรัพย์เปลี่ยนแปลงเพิ่มขึ้นหรือลดลง ทั้งนี้ขึ้นอยู่กับประเภทของหลักทรัพย์ที่ถือครองอยู่

1.6 องค์ประกอบของวิทยานิพนธ์

งานศึกษานี้ประกอบไปด้วยเนื้อหาดังต่อไปนี้

- บทที่ 1 บทนำ ประกอบด้วย ที่มาและความสำคัญของปัญหา วัตถุประสงค์ของการศึกษา ขอบเขตของการศึกษา ประโยชน์ที่คาดว่าจะได้รับของการศึกษา และคำนิยาม
- บทที่ 2 ปรัชญาผลงานศึกษาที่เกี่ยวข้อง
- บทที่ 3 ทฤษฎีและแนวคิดที่ใช้ในการศึกษา
- บทที่ 4 วิธีการศึกษา
- บทที่ 5 ผลการศึกษา
- บทที่ 6 บทสรุปและข้อเสนอแนะ

ลิขสิทธิ์มหาวิทยาลัยเชียงใหม่
Copyright© by Chiang Mai University
All rights reserved