

บทที่ 1

บทนำ

1.1 ที่มา และความสำคัญของปัญหา

พื้นที่อุทยานแห่งชาติประกอบด้วยทรัพยากรธรรมชาติที่มีความสำคัญทางระบบนิเวศวิทยา ซึ่งมีความสวยงามที่เป็นเอกลักษณ์เฉพาะตัว ไม่ว่าจะเป็นทัศนียภาพอันงดงาม น้ำตก ถ้ำ ภูเขา หรือ ดอกไม้ และสัตว์นานาชนิด ที่มีความสำคัญยิ่ง หากพิจารณาอุทยานแห่งชาติในแง่ของการเป็นพื้นที่อนุรักษ์แล้ว ถือว่ามีบทบาทที่สำคัญในการรักษาเสถียรภาพเชิงนิเวศวิทยา และการอนุรักษ์ในความหลากหลายด้านชีววิทยา พื้นที่อนุรักษ์เหล่านี้ ยังเป็นสถานที่สำหรับการพักผ่อนหย่อนใจ และเป็นแหล่งความรู้ทางการศึกษาอีกด้วย นอกจากนี้ยังเป็นแหล่งท่องเที่ยวที่สำคัญที่สุดในการรองรับการท่องเที่ยวเชิงอนุรักษ์สามารถดึงดูดและสร้างความประทับใจแก่นักท่องเที่ยวทั้งชาวไทยและชาวต่างชาติ ซึ่งนอกจากจะมีส่วนสำคัญอย่างยิ่งในการฟื้นฟูเศรษฐกิจของประเทศโดยส่วนหนึ่งแล้ว ยังกระจายรายได้ไปสู่ชุมชนท้องถิ่นด้วย จึงนับว่าเป็นโอกาสดีที่การท่องเที่ยวแห่งประเทศไทย ได้สนับสนุนการพัฒนาอุทยานแห่งชาติ เพื่อการท่องเที่ยวเชิงอนุรักษ์ ทำให้มีอุทยานแห่งชาติมีความอุดมสมบูรณ์และสวยงามมากขึ้น รวมถึงมีการรณรงค์การท่องเที่ยวอย่างรู้คุณค่า นอกจากนี้อุทยานแห่งชาติยังสามารถตอบสนองการคุ้มครองรักษาแหล่งธรรมชาติและทัศนียภาพที่มีความสำคัญ สามารถคงความเป็นระบบนิเวศ และความหลากหลายทางชีวภาพ และที่สำคัญที่สุดคือเป็นแหล่งท่องเที่ยวที่มีความหลากหลายทั้งทางธรรมชาติ (Natural) ประวัติศาสตร์ (Historical) และวัฒนธรรม (Cultural)

สำหรับความเป็นมาของอุทยานแห่งชาติลำน้ำกก เดิมอุทยานแห่งนี้เป็นพื้นที่ที่ได้รวมเอาพื้นที่วนอุทยานน้ำตกขุนกรณ์ วนอุทยานน้ำตกห้วยแก้ว-บ่อน้ำร้อนห้วยหมากเหล็ก และวนอุทยานน้ำตกโป่งพระบาท จังหวัดเชียงราย ซึ่งตั้งอยู่ในเขตป่าสงวนแห่งชาติที่มีอาณาเขตใกล้เคียงกันและมีสภาพธรรมชาติที่ค่อนข้างสมบูรณ์แต่การบริหารจัดการในพื้นที่ดังกล่าวยังไม่มีความเหมาะสมรองรับ จึงทำให้ไม่สามารถพัฒนาพื้นที่และแหล่งท่องเที่ยวที่สำคัญให้มีศักยภาพเพียงพอที่จะรองรับการขยายตัวของชุมชน และนักท่องเที่ยวที่เดินทางเข้ามาในพื้นที่จังหวัดเชียงราย ซึ่งเป็นเมืองหน้าด่าน

ทางการท่องเที่ยวที่สำคัญของภาคเหนือ กรมป่าไม้จึงได้มีการสำรวจพื้นที่วนอุทยานต่างๆ ดังกล่าว รวมทั้งพื้นที่ป่าสงวนแห่งชาติและพื้นที่ข้างเคียง โดยเริ่มดำเนินการสำรวจข้อมูลเบื้องต้นในพื้นที่เมื่อเดือนมกราคม 2544 และกรมป่าไม้มีคำสั่งให้เจ้าหน้าที่ออกมาควบคุมพื้นที่ที่จะประกาศเป็นอุทยานแห่งชาติลำน้ำกก เมื่อเดือนกรกฎาคม 2544 และในปีงบประมาณ 2545 กรมป่าไม้ได้จัดแผนงานและงบประมาณดำเนินการจัดตั้งอุทยานแห่งชาติลำน้ำกกรวมทั้งอนุมัติการก่อสร้างชุดอาคารสำนักงาน ณ บริเวณที่ตั้งที่ทำการหน่วยจัดการต้นน้ำห้วยหมากเหลี่ยม ท้องที่ตำบลคอยฮาง อำเภอเมือง จังหวัดเชียงราย โดยได้รับการอนุมัติให้ใช้พื้นที่ดังกล่าวจากกรมป่าไม้ เมื่อวันที่ 10 พฤษภาคม 2545

พื้นที่อุทยานแห่งชาติลำน้ำกก ประมาณ 458,110 ไร่ หรือ 732.98 ตารางกิโลเมตร ครอบคลุมพื้นที่ 4 อำเภอ ของจังหวัดเชียงราย ได้แก่ ตำบลป่าตึง ตำบลแม่จัน อำเภอแม่จัน ตำบลท่าสุด ตำบลนางแล ตำบลแม่ยาว ตำบลห้วยชมภู ตำบลคอยฮาง ตำบลบ้านคู้ ตำบลแม่กรณ์ อำเภอเมือง ตำบลลาวี ตำบลแม่สรวย อำเภอแม่สรวย และตำบลโป่งแพร์ ตำบลดงมะดะ ตำบลจอมหมอกแก้ว อำเภอแม่ลาว มีอาณาเขตทิศเหนือจดทางหลวงแผ่นดินสายแม่จัน-แม่อาว ท้องที่ตำบลป่าตึง อำเภอแม่จัน จังหวัดเชียงราย ทิศใต้จดทางหลวงแผ่นดินสายเชียงราย-แม่สรวย และบ้านโป่งฟูเฟื่อง ตำบลแม่สรวย อำเภอแม่สรวย จังหวัดเชียงราย ทิศตะวันออกจดท้องที่ตำบลแม่จัน อำเภอแม่จัน ตำบลท่าสุด ตำบลนางแล ตำบลคอยฮาง และตำบลแม่กรณ์ อำเภอเมือง ตำบลโป่งแพร์ อำเภอแม่ลาว จังหวัดเชียงราย ทิศตะวันตกจดตำบลแม่ยาว ตำบลห้วยชมภู อำเภอเมือง และตำบลแม่สรวย ตำบลลาวี อำเภอแม่สรวย จังหวัดเชียงราย

ลักษณะภูมิประเทศของอุทยานแห่งชาติลำน้ำกก มีลักษณะเป็นภูเขาสูงชันสลับกับที่ราบแคบๆ บริเวณหุบเขาเป็นหย่อมเล็กๆ ตอนเหนือและตอนใต้ของพื้นที่เป็นที่สูงลาดต่ำลงมา ตอนกลางจะเป็นที่ราบลุ่มน้ำสลับกับร่องเขา มีระดับความสูงตั้งแต่ 500-1,720 เมตรจากระดับน้ำทะเล มียอดคอยฮางเป็นคอยที่สูงที่สุด ซึ่งมีความสูงประมาณ 1,720 เมตรจากระดับน้ำทะเล เทือกเขาที่สำคัญในพื้นที่ได้แก่ คอยยาว คอยบ่อ คอยฮาง คอยผามูบ เป็นต้น มีแม่น้ำกกซึ่งเป็นแม่น้ำสายสำคัญของภาคเหนือตอนบน ไหลผ่านที่ราบลุ่มตอนกลางของพื้นที่ โดยต้นน้ำเริ่มมาจากประเทศพม่า ไหลผ่านเขตประเทศไทยที่ตำบลท่าตอน อำเภอแม่อาว จังหวัดเชียงราย จากทางทิศตะวันตกสู่ทิศตะวันออก รวมระยะทางจากตำบลท่าตอนถึงพื้นที่อุทยานแห่งชาติประมาณ 85 กิโลเมตร นอกจากนั้นยังมีลำน้ำในพื้นที่อีกหลายสายที่เกิดจากต้นน้ำในเทือกเขาต่างๆ ในพื้นที่อันได้แก่ ห้วยแม่กรณ์ ห้วยแม่มอญ ห้วยยาดี้ ห้วยชมภู ห้วยसान ห้วยแม่ซ่าย และห้วยเถาอ้าย ซึ่งลำห้วยต่างๆ เหล่านี้จะไหลไปรวมกันเป็นแม่น้ำสายใหญ่และไหลไปรวมกับแม่น้ำลาวและน้ำแม่กก ซึ่งเป็นแม่น้ำสายสำคัญของจังหวัดเชียงราย

สภาพเศรษฐกิจและสังคมของประชากรในเขตพื้นที่รับผิดชอบสำรวจจัดตั้งอุทยานฯ โดยทั่วไปสรุปได้ดังนี้

1) ลักษณะทางด้านประชากร ประชากรที่อาศัยอยู่ในเขตพื้นที่รับผิดชอบของอุทยานส่วนใหญ่เป็นชาวไทยภูเขาเผ่าต่างๆ เช่น เผ่าปกากะญอ (กะเหรี่ยง), ลีซู (ลีซอ), ลาหู่ (มูเซอร์), อาข่า (อีเก้อ), เมี่ยน(เย้า) และจีนฮ่อ โดยอาศัยอยู่เป็นกลุ่มๆ กระจายทั่วไปตามแหล่งต้นน้ำลำธาร ซึ่งแต่ละชนเผ่ามีความแตกต่างกันไปทั้งทางด้าน ศิลปวัฒนธรรม ประเพณี และวิถีการดำรงชีวิต

2) ลักษณะทางด้านอาชีพ อาชีพของประชากรในพื้นที่ส่วนใหญ่ประกอบอาชีพเกษตรกรรมแบบดั้งเดิม เช่น การทำข้าวไร่ ไร่ข้าวโพด การทำนา อาชีพรองเมื่อว่างจากฤดูกาลเกษตรกรรม คือ การจักสานและรับจ้าง จากความต้องการในด้านรายได้และผลผลิตที่มีคุณภาพ จึงทำให้มีการหมุนเวียนพื้นที่เกษตรกรรม แต่ถึงอย่างไรก็ตามในด้านเศรษฐกิจบนพื้นที่สูง ภาวะรายได้ต่อหัวยังต่ำกว่าเกณฑ์มาตรฐานอยู่มาก ประกอบกับการเพิ่มจำนวนของประชากรอย่างรวดเร็ว ทำให้ชุมชนต้องการพื้นที่เกษตรกรรมมากขึ้น จึงขยายพื้นที่เข้าไปในพื้นที่ป่ามากขึ้นและ

3) ลักษณะทางด้านศาสนา วัฒนธรรม ประเพณี ส่วนใหญ่ร้อยละ 80 ของประชากรที่อาศัยอยู่ในเขตพื้นที่รับผิดชอบสำรวจจัดตั้งอุทยานนับถือศาสนาพุทธ ร้อยละ 19 นับถือศาสนาคริสต์ และร้อยละ 1 นับถือศาสนาอื่นๆ เช่นศาสนาอิสลาม นอกจากนี้ยังมีการประกอบพิธีกรรมต่างๆ ทางศาสนาที่สำคัญ เช่น พิธีสืบชะตา แม่น้ำจันตำบลป่าตึง อำเภอแม่จัน จังหวัดเชียงราย

ในพื้นที่อุทยานฯ สามารถจำแนกสังคมพืชออกได้เป็น 4 ประเภท ได้แก่

1) ป่าดิบเขา พบบริเวณยอดดอยช้าง วนอุทยานน้ำตกขุนกรณ์ พันธุ์ไม้และพืชพื้นล่าง ได้แก่ ก่อกำด้าง ก่อพวง ก่อเดือย ก่อสีเสียด พญาไม้ ชุนไม้ มะขามป้อมดง เมื่อย จันทร์ทอง จำปีป่า เมียงคอย กุหลาบขาว คำแดง ก่วมแดง โคลงเคลงขน จุกนารี กำลั้งช้างสาร กุหลาบหิน ข่าคม กระเจียวขาว เฟิน ฯลฯ

2) ป่าดิบแล้ง พบในบริเวณที่เป็นหุบเขาและริมห้วย พันธุ์ไม้และพืชพื้นล่าง ได้แก่ ยางแดง กระบาก ตะเคียนหิน เคี่ยมคะนอง คอแลน กระเบาถัก พลับพลาช้อยหนาม กระดุกค่าง ชมพู่ป่า หวายขม เครื่องูเห่า ปัดแดง กกล้วยดงดำ เฟิน ผักเบี้ยดิน หญ้ากาบ ไม้ ตลาวัลย์ และเถายั่งดง เป็นต้น

3) ป่าเบญจพรรณ พบขึ้นปกคลุมพื้นที่มากที่สุด ได้แก่ สัก กระพี้เขาควาย รกฟ้า ตะแบก เลือด ช้อ สมอไทย ขะเจ้าะ เปล้าหลวง มะกอกป่า ไม้ชางนวล ไม้ป่า ไม้ไร่ ไม้รวก กระชาย กลอย ขมิ้น ฯลฯ

4) ป่าเต็งรัง พบกระจายอยู่ทั่วไปในพื้นที่ ได้แก่ เต็ง รัง พลวง เหียง กราด แสลงใจ มะขามป้อม ไม้เพ็ก โจด ฯลฯ

สัตว์ป่าที่สำรวจพบในพื้นที่อุทยานแห่งชาติลำน้ำกกมีเหลืออยู่น้อยมาก สำรวจพบ ได้แก่ เก้ง หมูป่า อีเห็น เม่นหางพวง ลิ่น กระต่ายป่า กระรอกทองแดง กระแตธรรมดา กระจ๊อน นู ท้องขาว นกตะขาบทุ่ง นกนางเขนบ้าน นกกระจู๋ใหญ่ นกขมิ้นน้อยธรรมดา นกแซงแซวหางปลา นกปรอดสวน เหยี่ยวนกเขา นกเขาใหญ่ ตะกวด กิ้งก่าหัวสีแดง งูเขียวหางไหม้ งูสิง งูสามเหลี่ยม งูเห่า กบ เขียด คางคกบ้าน และปลา เป็นต้น

ความสำคัญของอุทยาน

ก. ความสัมพันธ์กับชุมชน

เขตอุทยานแห่งนี้มีความสัมพันธ์กับชุมชนนับแต่สมัยโบราณกล่าวคือเป็นที่อยู่อาศัยของผู้คนมาแต่ดั้งเดิม ดังมีคำกล่าวที่ว่า "คนกับป่าพึ่งพาอาศัยกัน" ทั้งนี้เพราะในป่าเป็นแหล่งที่มีปัจจัย 4 คือ วัสดุที่ใช้ ทำบ้านเรือน เสื้อผ้า เครื่องนุ่งห่ม และยารักษาโรค ส่วนในด้านการท่องเที่ยวพักผ่อนหย่อนใจ อุทยานยังเป็นแหล่งที่ประชาชนเข้าไปพักผ่อนหย่อนใจที่สำคัญ เช่น การตั้งค่ายพักแรม การเดินป่า เป็นต้น

ข. ความสำคัญทางเศรษฐกิจ

อุทยานแห่งนี้เป็นแหล่งเศรษฐกิจทั้งโดยทางตรงและทางอ้อม โดยทางอ้อมอุทยานเป็นแหล่งน้ำชั้นดี การอนุรักษ์ป่าไม่ทำให้เกิดต้นลำธารสายเล็ก ๆ ไหลรวมกันเป็นลำธารขนาดใหญ่ นอกจากนี้ยังช่วยป้องกันการชะล้างหน้าดินเมื่อฝนตกหนัก เป็นที่อยู่อาศัยของสัตว์ป่าชนิดต่าง ๆ ทำให้เป็นแหล่งท่องเที่ยวศึกษาระบบชาติได้เป็นอย่างดี ส่วนในด้านเศรษฐกิจโดยตรงก็ คือ เป็นแหล่งที่ประชาชนตามหมู่บ้านนอกเขตอุทยานใช้เป็นแหล่งอาหารตามธรรมชาติ เช่น หน่อไม้ หวาย เห็ด หอย สมุนไพร สิ่งเหล่านี้ล้วนมีคุณค่าในทางเศรษฐกิจทั้งสิ้น

แหล่งท่องเที่ยวที่สำคัญของอุทยานแห่งชาติลำน้ำกก ได้แก่

1) น้ำตกขุนกรณ์ ตั้งอยู่ที่ตำบลห้วยชมภู อำเภอเมือง จังหวัดเชียงราย ขึ้นชื่อว่าเป็นน้ำตกที่สวยงามที่สุดในจังหวัดเชียงราย มีความสูงประมาณ 70 เมตร นอกจากนี้ยังมีเส้นทางศึกษาธรรมชาติเหมาะสำหรับผู้ที่ต้องการศึกษาทางด้านธรรมชาติ เพราะสภาพป่าบริเวณน้ำตกขุนกรณ์มีความอุดมสมบูรณ์และมีความหลากหลายทางชีวภาพสูง

2) น้ำตกห้วยแก้ว ตั้งอยู่ที่ หมู่ 7 บ้านโป่งน้ำร้อน ตำบลคอยสาง อำเภอเมือง จังหวัด เชียงราย ตัวน้ำตกมีทั้งหมด 3 ชั้น ซึ่งแต่ละชั้นมีความสวยงามแตกต่างกันไป โดยชั้นที่ 2 มีความสูง มากที่สุด คือประมาณ 40 เมตร

3) น้ำตกโป่งพระบาท ตั้งอยู่ที่หมู่ 13 ตำบลบ้านคู้ อำเภอเมือง จังหวัดเชียงใหม่ น้ำตกโป่งพระ บาทเป็นน้ำตกที่มีลักษณะแบบแก่งหิน สถานที่โดยรอบมีความร่มรื่นมีพรรณไม้หลากหลายชนิดอยู่ ใกล้เคียงตัวเมืองเชียงใหม่สามารถเดินทางเยี่ยมชมได้สะดวก

4) น้ำตกห้วยแม่ซ้าย ตั้งอยู่ที่หมู่ 11 บ้านห้วยแม่ซ้าย ตำบลแม่ยาว อำเภอเมือง จังหวัดเชียงใหม่ ตัวน้ำตกมี 2 ชั้น ซึ่งแต่ละชั้นมีความสวยงามแตกต่างกันไป โดยชั้นที่ 2 เป็นชั้นที่มี ความสูงมากที่สุด ประมาณ 20 เมตร บริเวณน้ำตกประกอบไปด้วยทัศนียภาพที่สวยงามและร่มรื่น อีกทั้ง ยังมีความหลากหลายทางชีวภาพสูง

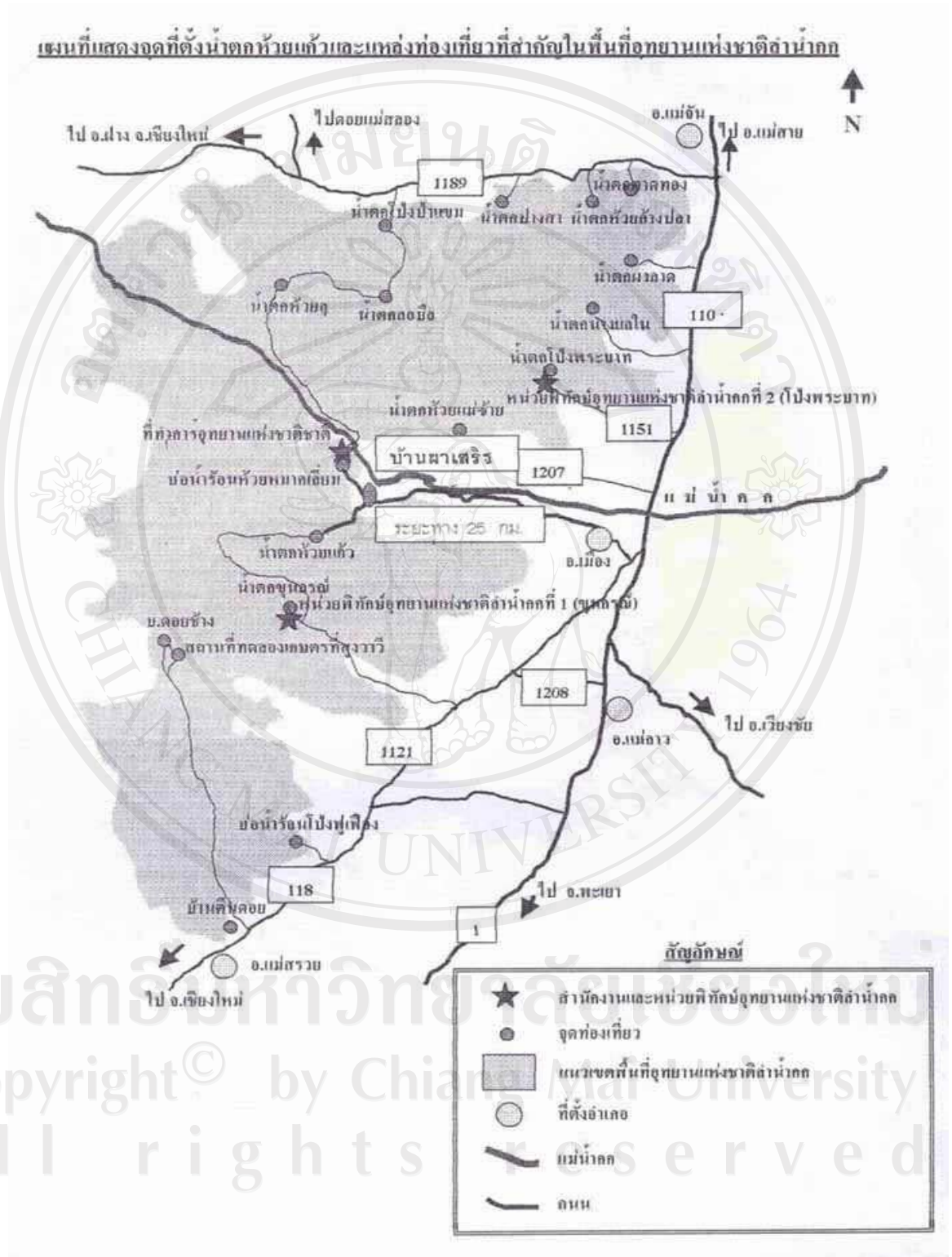
5) น้ำตกห้วยก้างปลา ตั้งอยู่ที่บ้านห้วยก้างปลา หมู่ 15 ตำบลป่าดิ่ง อำเภอแม่จัน จังหวัด เชียงราย ตัวน้ำตกมีความสูงประมาณ 20 เมตร สภาพโดยรอบเป็นป่าสนซึ่งสภาพป่ามีความอุดม สมบูรณ์และมีความหลากหลายทางชีวภาพ

6) น้ำตกปางสา มีทั้งหมด 7 ชั้น แต่ละชั้นมีความสวยงามแตกต่างกันไป พื้นที่รอบๆ น้ำตก มีความสวยงามไปด้วยพันธุ์ไม้นานาชนิด สภาพป่าโดยรอบมีความอุดมสมบูรณ์และมีความ หลากหลายทางชีวภาพ เหมาะสำหรับการศึกษาและการท่องเที่ยวเชิงอนุรักษ์เป็นอย่างมาก

7) บ่อน้ำร้อนโป่งฟูเฟื่อง ซึ่งห่างจากแยกทางหลวงแผ่นดินสายแม่สรวย-เชียงราย ประมาณ 1.8 กิโลเมตร บ่อน้ำร้อนโป่งฟูเฟื่องซึ่งมีทั้งหมดจำนวน 2 บ่อ และมีอุณหภูมิสูงประมาณ 75 องศา เซลเซียส

8) บ่อน้ำร้อนห้วยหมากเหลี่ยม ตั้งอยู่ที่หมู่ 6 บ้านผาเสริฐ สำนักงานอุทยานแห่งชาติลำน้ำกก ตำบลคอยสาง อำเภอเมือง จังหวัดเชียงใหม่ บ่อน้ำร้อนแห่งนี้เป็นบ่อน้ำร้อนธรรมชาติที่เกิดจากความ ร้อนใต้พิภพ มีน้ำร้อนผุดขึ้นมาตลอดเวลา อุณหภูมิโดยเฉลี่ยของบ่อน้ำร้อนประมาณ 56 องศา เซลเซียส บริเวณ โดยรอบประกอบด้วยทิวทัศน์ที่สวยงามของแม่น้ำกก มีความหลากหลายทาง ชีวภาพสูง

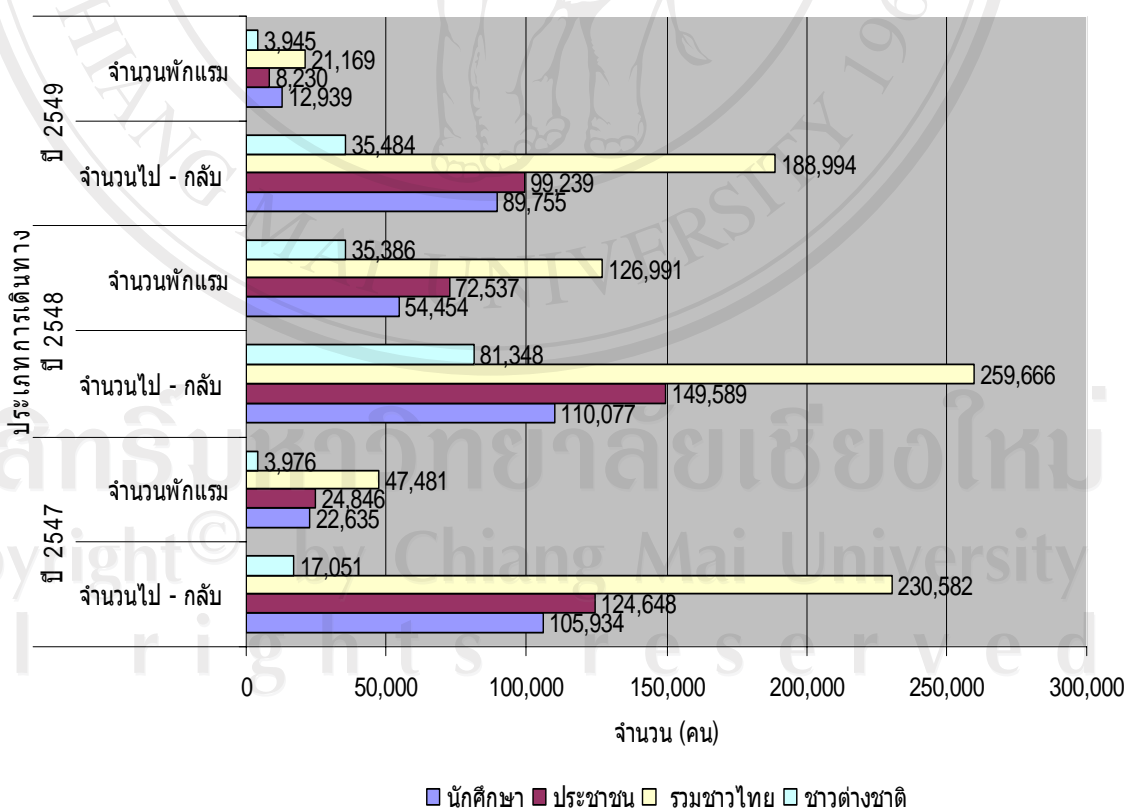
รูปที่ 1.1 แผนที่แสดงจุดที่ตั้งแหล่งท่องเที่ยวสำคัญในพื้นที่อุทยานแห่งชาติลำน้ำกก



ที่มา : อุทยานแห่งชาติลำน้ำกก

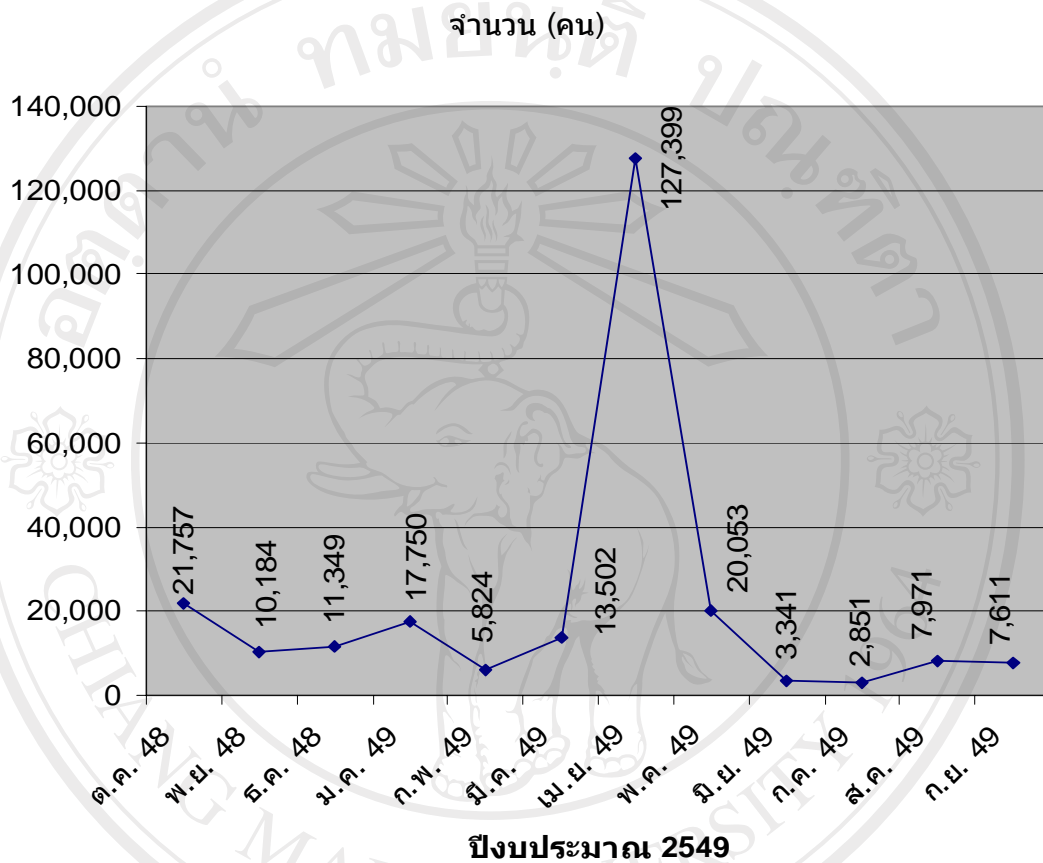
จากผลสำรวจจำนวนนักท่องเที่ยว ตั้งแต่ปี 2547-2549 (รูปที่ 1.2) พบว่า ในปี 2548 มีการเพิ่มขึ้นของจำนวนนักท่องเที่ยวไป-กลับที่เป็นชาวไทย จาก 230,582 คน เป็น 259,666 คน และลดจำนวนลงในปี 2549 เท่ากับ 188,994 คน ส่วนจำนวนนักท่องเที่ยวที่พักรแรมที่เป็นชาวไทยเพิ่มขึ้นจาก 47,481 คน เป็น 126,991 และลดจำนวนลงในปี 2549 เท่ากับ 21,169 คน โดยนักท่องเที่ยวที่มาเที่ยวส่วนใหญ่จะเป็นประชาชน รองลงมาคือนักศึกษา และเป็นชาวไทยมากกว่าชาวต่างชาติ ซึ่งส่วนใหญ่จะไป-กลับในวันเดียวมากกว่าค้างพักรแรม และจากผลสำรวจจำนวนนักท่องเที่ยวแยกตามรายเดือนในปีงบประมาณ 2549 (รูปที่ 1.3) พบว่านักท่องเที่ยวส่วนใหญ่จะมาเที่ยวในช่วงฤดูร้อน คือเดือน มีนาคม - เดือนพฤษภาคม และจะเดินทางมาท่องเที่ยวกันมากที่สุดในเดือนเมษายน จำนวน 127,399 คน สาเหตุที่นักท่องเที่ยวเลือกมาเที่ยวในช่วงนี้เนื่องจากอุทยานแห่งนี้มีทัศนียภาพทางธรรมชาติที่สวยงาม และมีความหลากหลายของระบบนิเวศน์ รวมทั้งมีน้ำตกที่น่าสนใจหลายแห่ง และการท่องเที่ยวเพื่อชมวิถีชีวิตของชุมชนบริเวณริมฝั่งแม่น้ำกก

รูปที่ 1.2 กราฟแสดงสถิตินักท่องเที่ยวที่เข้าไปในเขตอุทยานแห่งชาติลำน้ำกกปีงบประมาณ 2549 (ตั้งแต่ 1 ตุลาคม 47 - 30 กันยายน 49) แยกตามประเภทนักท่องเที่ยว



ที่มา : ส่วนศึกษาและวิจัยอุทยานแห่งชาติ สำนักอุทยานแห่งชาติ

รูปที่ 1.3 สถิตินักท่องเที่ยวที่เข้าไปในเขตอุทยานแห่งชาติลำน้ำกก ปีงบประมาณ 2549 (ตั้งแต่ 1 ตุลาคม 48 - 30 กันยายน 49) แยกตามรายเดือน



ที่มา : ส่วนศึกษาและวิจัยอุทยานแห่งชาติ สำนักอุทยานแห่งชาติ

เนื่องจากอุทยานฯ มีความอุดมสมบูรณ์ของทรัพยากรธรรมชาติ ประกอบกับการเพิ่มจำนวนของประชากรอย่างรวดเร็วทำให้ชุมชนต้องการขยายพื้นที่เกษตรกรรมมากขึ้น จึงขยายพื้นที่เข้าไปในป่ามากขึ้น นอกจากนี้ยังมีบุคคลบางกลุ่มเข้าไปแสวงหาผลประโยชน์ในอุทยาน เช่น การรื้อกล้าที่ดินเพื่อสร้างที่อยู่อาศัย การลักลอบตัดไม้ทำลายป่า การล่าสัตว์ป่าหายาก เป็นต้น ทำให้เกิดความเสียหายต่อระบบนิเวศน์ของอุทยาน

ดังนั้น คำถามในการศึกษาครั้งนี้ คือนักท่องเที่ยวไทยที่มาเที่ยวชมอุทยานจะมีความเต็มใจที่จะจ่ายเพื่อเป็นเงินทุนในการอนุรักษ์อุทยานโดยวิธีการป้องกัน และวิธีการฟื้นฟูเท่าไรโดยค่าความเต็มใจที่จะจ่ายดังกล่าวคาดว่าจะเป็นการช่วยแก้ปัญหาด้านการเงินงบประมาณซึ่งภาครัฐเป็นผู้จัดการดูแล ให้มีประสิทธิภาพในระยะยาวต่อไป

1.2 วัตถุประสงค์ของการศึกษา

1.2.1 เพื่อศึกษาลักษณะทางเศรษฐกิจและสังคมโดยทั่วไปของนักท่องเที่ยวชาวไทยที่มาเที่ยวชมอุทยานแห่งชาติลำน้ำกก อำเภอเมือง จังหวัดเชียงราย

1.2.2 เพื่อประเมินค่าความเต็มใจที่จะจ่ายเพื่อการอนุรักษ์โดยวิธีการป้องกัน และการฟื้นฟูของนักท่องเที่ยวชาวไทยที่มาเที่ยวชมอุทยานแห่งชาติลำน้ำกก

1.2.3 เพื่อประเมินมูลค่าทางเศรษฐศาสตร์ในการอนุรักษ์อุทยานของนักท่องเที่ยวชาวไทยที่มาเที่ยวชมอุทยานแห่งชาติลำน้ำกก

1.3 ประโยชน์ที่ได้รับจากการศึกษา

1.3.1 ทำให้ทราบถึงลักษณะทางเศรษฐกิจและสังคมโดยทั่วไปของนักท่องเที่ยวชาวไทยที่มาเที่ยวชมอุทยานแห่งชาติลำน้ำกก อำเภอเมือง จังหวัดเชียงราย

1.3.2 ทำให้ทราบมูลค่าความเต็มใจที่จะจ่ายเพื่อการอนุรักษ์โดยวิธีการป้องกัน และวิธีฟื้นฟูอุทยานแห่งชาติลำน้ำกก เป็นแนวทางในการกำหนดค่าธรรมเนียมในการอนุรักษ์อุทยานต่อไปในอนาคต

1.3.3 มูลค่าทางเศรษฐศาสตร์ที่ได้สามารถนำไปปรับใช้ในการกำหนดนโยบายและแผนพัฒนาแหล่งท่องเที่ยวต่อไปในอนาคต โดยใช้ประกอบการตัดสินใจในโครงการอนุรักษ์โดยการป้องกันและฟื้นฟูแหล่งท่องเที่ยวแห่งนี้ นอกจากนี้ยังสามารถนำมูลค่าทางเศรษฐศาสตร์ดังกล่าวไปประยุกต์ใช้กับแหล่งท่องเที่ยวอื่นที่มีลักษณะคล้ายคลึงกัน โดยวิธีการส่งผ่านผลประโยชน์ (Benefit transfer)

1.4 ขอบเขตของการศึกษา

การศึกษาเกี่ยวกับค่าความเต็มใจที่จะจ่าย (Willingness to Pay : WTP) ในครั้งนี้จะทำการศึกษาถึงลักษณะโดยทั่วไปและพฤติกรรมของนักท่องเที่ยว และค่าความเต็มใจที่จะจ่ายเพื่อเป็นเงินทุนในการอนุรักษ์อุทยานแห่งชาติลำน้ำกก โดยทำการสัมภาษณ์นักท่องเที่ยวที่มาเที่ยวในอุทยานแห่งชาติแห่งนี้ จำนวน 400 ตัวอย่าง โดยดำเนินการศึกษาและรวบรวมข้อมูล ณ อุทยานแห่งชาติลำน้ำกก จังหวัดเชียงราย โดยทำการเก็บข้อมูลตั้งแต่เดือนธันวาคม พ.ศ. 2549 ด้วยวิธีการสุ่มอย่างง่าย (Simple random sampling)