

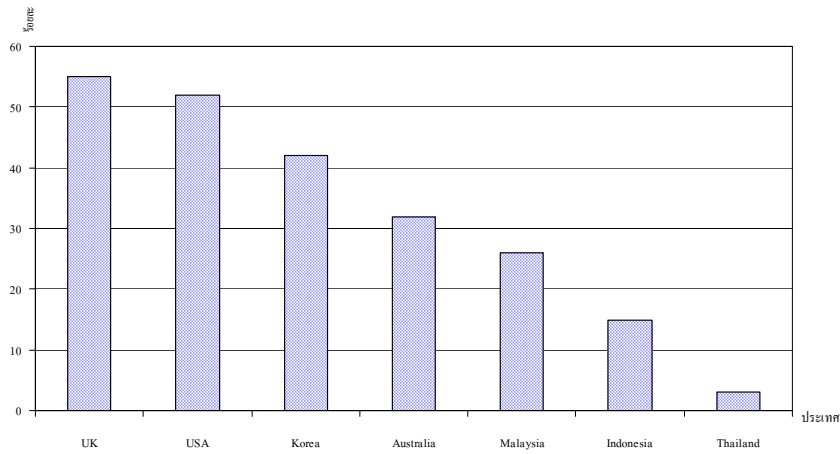
# บทที่ 1

## บทนำ

### 1.1 ที่มาและความสำคัญของปัญหา

ทิศทางของการพัฒนาเศรษฐกิจนับตั้งแต่อดีตจนถึงปัจจุบันของประเทศไทยนั้น ได้ให้ความสำคัญกับภาคอุตสาหกรรมภายในประเทศเป็นอย่างมาก ซึ่งสะท้อนให้เห็นจากการที่ประเทศไทยมีการปรับเปลี่ยนโครงสร้างการผลิตจากประเทศเกษตรกรรมไปสู่การเป็นประเทศอุตสาหกรรม โดยการพัฒนาดังกล่าวเริ่มปรากฏให้เห็นได้อย่างชัดเจนในช่วงปี พ.ศ. 2504 เป็นต้นมา (มีการจัดทำแผนพัฒนาเศรษฐกิจและสังคมแห่งชาติขึ้นเป็นครั้งแรก) ซึ่งในช่วงเวลาดังกล่าวนี้ ได้มีการเปลี่ยนแปลงโครงสร้างจากการผลิตเพื่อบริโภคภายในประเทศ เป็นอุตสาหกรรมการผลิตเพื่อการส่งออก กล่าวคือ ภาคอุตสาหกรรมทำให้เกิดการผลิตสินค้าในประเทศทั้งสินค้าประเภทอุปโภค บริโภคและสินค้าประเภททุนเพิ่ม ซึ่งลักษณะของการผลิตสินค้าเพื่อนำมาทดแทนการนำเข้าจากต่างประเทศ ในขณะที่เดียวกันยังเป็นการผลิตเพื่อส่งออกไปยังต่างประเทศ ดังนั้น จะเห็นได้ว่าภาคอุตสาหกรรมเป็นกลไกที่สำคัญในการผลักดันให้เศรษฐกิจไทยเจริญเติบโตอย่างรวดเร็วในระดับที่สูงมากขึ้น เนื่องจากภาคอุตสาหกรรมเป็นแหล่งที่ช่วยให้ผลิตภัณฑ์ประชาชาติในประเทศเพิ่มขึ้นนั่นเอง

การผลิตสินค้าประเภทต่าง ๆ เหล่านี้ ได้มีการใช้แรงงานและทรัพยากรต่าง ๆ ในประเทศมากขึ้น ซึ่งในกระบวนการดังกล่าวเป็นการช่วยให้ทรัพยากรเหล่านี้ได้รับการดัดแปลงให้มีมูลค่าเพิ่ม (value added) และมีประโยชน์ใช้สอยเพิ่มขึ้น โดยทรัพยากรที่สำคัญและจำเป็นประการหนึ่งที่จะต้องได้รับการพัฒนาไปพร้อมกับกิจการด้านอุตสาหกรรมได้แก่ ทรัพยากรมนุษย์ ทั้งนี้ เนื่องจาก มนุษย์เป็นทรัพยากรหนึ่งที่ใช้ในการผลิต ผลิตภัณฑ์ในอุตสาหกรรมต่าง ๆ ในประเทศ สำหรับประเทศที่พัฒนาแล้วการพัฒนาคนหรือทรัพยากรมนุษย์ถือว่าเป็นสิ่งสำคัญอย่างยิ่ง โดยในประเทศอังกฤษ ประเทศสหรัฐอเมริกา ให้ความสำคัญกับการพัฒนาการศึกษาแก่ประชาชนภายในประเทศอย่างมาก โดยมีประชาชนที่มีการศึกษาในระดับมัธยมศึกษาคิดเป็นร้อยละ 55.00 และ 52.00 ของประชากรในประเทศ ในขณะที่ประเทศไทย ประชาชนภายในประเทศยังมีการศึกษาในระดับมัธยมศึกษาเพียงร้อยละ 3.00 ของประชากรในประเทศทั้งหมด ดังรูปที่ 1.1



รูปที่ 1.1 ร้อยละของประชากรอายุระหว่าง 25-64 ปีที่จบการศึกษาในระดับมัธยมศึกษา (รวมรับอาชีวศึกษา) ปี พ.ศ. 2539  
ที่มา : World Bank (2003)

ดังนั้น ประเทศไทยจึงมีความจำเป็นอย่างยิ่งที่จะพัฒนาคนในประเทศ โดยได้กำหนดแผนการไว้ในแผนพัฒนาเศรษฐกิจและสังคมแห่งชาติฉบับที่ 8 (พ.ศ. 2540-2544) ที่มีเป้าหมายเน้นถึงการพัฒนาคนเป็นสำคัญ โดยเป้าหมายดังกล่าวเป็นการพัฒนาทั้งในด้านสถานะแวดล้อมทางสังคม ตลอดจนเสริมสร้างศักยภาพให้ประชาชนในประเทศได้มีส่วนร่วมและได้รับโอกาสในการพัฒนา เพิ่มพูนทักษะและความรู้ความสามารถด้วยการนำเทคโนโลยีและวิทยาศาสตร์มาใช้ เพื่อเป็นการสร้างรากฐานในการผลิตให้เข้มแข็ง ควบคู่ไปกับการพัฒนาโครงสร้างพื้นฐานของประเทศ อีกทั้ง ยังมีแผนสนับสนุนการพัฒนาทักษะฝีมือแรงงานในด้านวิชาชีพต่าง ๆ อย่างไรก็ตาม ในแผนพัฒนาเศรษฐกิจและสังคมแห่งชาติ ฉบับที่ 9 (พ.ศ. 2545-2549) ยังคงให้ความสำคัญในการพัฒนาคน ดังจะเห็นได้จากการกำหนดเป้าหมายไว้ว่า ให้ประชาชนอายุ 15 ปีขึ้นไปมีการศึกษาเฉลี่ยไม่ต่ำกว่า 9 ปี ในปี 2549 จะยกระดับการศึกษาของแรงงานไทยให้ถึงระดับมัธยมศึกษาตอนต้นขึ้นไปไม่ต่ำกว่าร้อยละ 50 นอกจากนี้แผนพัฒนาเศรษฐกิจและสังคมแห่งชาติที่ให้ความสำคัญกับการศึกษาในประเทศแล้ว ในด้านตลาดแรงงานของประเทศไทยพบว่า ความต้องการแรงงานในปัจจุบันโดยเฉพาะอย่างยิ่งแรงงานทางด้านอาชีวศึกษา (ระดับการศึกษา ปวช. – ปวส.) มีสัดส่วนที่สูงมากขึ้น เห็นได้จากในช่วงไตรมาสที่ 3 และ 4 ในปี 2545 คิดเป็นอัตราร้อยละ 35.58 และ 34.96 ของจำนวนตำแหน่งงานว่างทั้งหมด อีกทั้งในปี 2546 ก็ยังมีอัตราความต้องการสูงเช่นเดียวกันคือ ในไตรมาสที่ 1 ไตรมาสที่ 2 และไตรมาสที่ 3 โดยคิดเป็นร้อยละ 31.07 34.60 และ 34.89 ตามลำดับ ในขณะที่ความที่ต้องการแรงงานในระดับประถมศึกษาและต่ำกว่ามีความต้องการที่ลดลง โดยทำการเปรียบเทียบจำนวนตำแหน่งงานว่างในช่วงไตรมาสเดียวกัน ของปี 2545 และ 2546 พบว่ามีอัตราส่วนที่ลดลง คือจากร้อยละ 27.77 ในไตรมาสที่ 1 ปี 2545 เป็นร้อยละ 10.75 ในช่วงเดียวกัน ปี 2546 ดังตารางที่ 1.1

ตาราง 1.1 จำนวนตำแหน่งงานว่างจำแนกตามระดับการศึกษารายไตรมาสปี 2545 – 2546

หน่วย: คน

ระดับการศึกษา	2545				2546		
	ไตรมาส ที่ 1	ไตรมาส ที่ 2	ไตรมาส ที่ 3	ไตรมาส ที่ 4	ไตรมาส ที่ 1	ไตรมาส ที่ 2	ไตรมาส ที่ 3
รวม	138,415	153,816	190,968	207,854	227,203	203,831	170,998
ร้อยละ	100.00	100.00	100.00	100.00	100.00	100.00	100.00
ประถมศึกษาและต่ำกว่า	38,438	50,872	18,934	20,313	24,418	19,070	14,561
ร้อยละ	27.77	33.07	9.91	9.77	10.75	9.36	8.52
มัธยมศึกษา	42,417	43,176	38,965	44,295	44,094	37,094	34,554
ร้อยละ	30.64	28.07	20.40	21.31	19.41	18.20	20.21
ปวช. – ปวส.	32,182	32,551	67,948	72,663	70,584	70,134	59,664
ร้อยละ	23.25	21.16	35.58	34.96	31.07	34.60	34.89
ปริญญาตรีขึ้นไป	14,991	16,775	24,376	25,348	28,776	27,583	21,749
ร้อยละ	10.83	10.91	12.76	12.20	12.67	13.53	12.72
อื่น ๆ	10,387	10,442	40,745	45,235	59,331	49,550	40,470
ร้อยละ	7.50	6.79	21.34	21.76	26.11	24.31	23.67

หมายเหตุ : 1. เป็นข้อมูลที่ได้รับแจ้งจากนายจ้างหรือสถานประกอบการเท่านั้น

2. ข้อมูลจากฐานข้อมูลโปรแกรมการจัดหางานในประเทศ

ที่มา : กรมการจัดหางาน, กองการจัดหางาน (2545)

นอกจากนี้ ยังพบอีกว่าจำนวนผู้สมัครงานจำแนกตามระดับการศึกษารายไตรมาส ปี 2545 – 2546 มีสัดส่วนของผู้สมัครงานในระดับการศึกษา ปวช. – ปวส. เพิ่มขึ้นอย่างมาก โดยทำการเปรียบเทียบจำนวนของผู้สมัครงานในช่วงไตรมาสเดียวกัน ของปี 2545 และ 2546 โดยเพิ่มจาก 19,481 ในไตรมาสที่ 1 ปี 2545 เป็น 30,912 คน สำหรับไตรมาสที่ 2 และ 3 ในปี 2545 และปี 2546 ก็ยังมีสัดส่วนของผู้สมัครงานที่มีระดับการศึกษา ปวช.-ปวส. เพิ่มขึ้น ดังตารางที่ 1.2

ตาราง 1.2 จำนวนผู้สมัครงานจำแนกตามระดับการศึกษารายไตรมาส ปี 2545 – 2546

หน่วย : คน

ระดับการศึกษา	2545				2546		
	ไตรมาส ที่ 1	ไตรมาส ที่ 2	ไตรมาส ที่ 3	ไตรมาส ที่ 4	ไตรมาส ที่ 1	ไตรมาส ที่ 2	ไตรมาส ที่ 3
รวม	59,647	64,262	50,562	49,092	96,079	108,730	83,129
ร้อยละ	100.00	100.00	100.00	100.00	100.00	100.00	100.00
ประถมศึกษาและต่ำกว่า	7,231	6,813	4,815	5,222	8,509	7,382	10,555
ร้อยละ	12.12	10.60	9.52	10.64	8.86	6.79	12.70
มัธยมศึกษา	17,321	15,442	12,328	11,443	19,035	24,422	21,203
ร้อยละ	12.12	10.60	9.52	10.64	8.86	6.79	12.70

ตาราง 1.2 (ต่อ) จำนวนผู้สมัครงานจำแนกตามระดับการศึกษารายไตรมาส ปี 2545 – 2546

หน่วย : คน

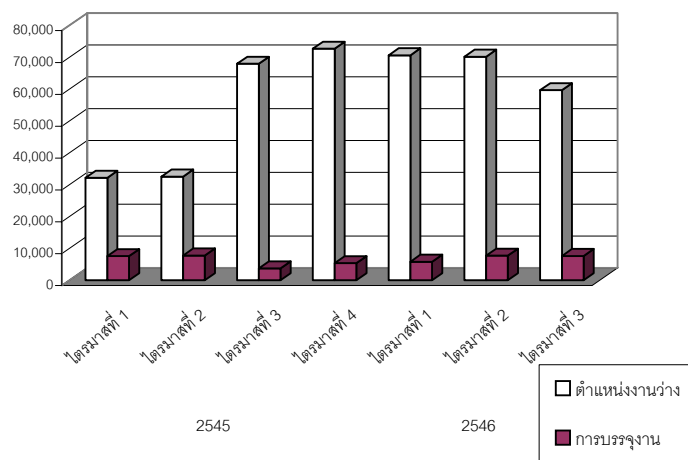
ระดับการศึกษา	2545				2546		
	ไตรมาส ที่ 1	ไตรมาส ที่ 2	ไตรมาส ที่ 3	ไตรมาส ที่ 4	ไตรมาส ที่ 1	ไตรมาส ที่ 2	ไตรมาส ที่ 3
ปวช. – ปวส.	19,481	21,684	15,713	13,137	30,912	34,477	27,939
ร้อยละ	12.12	10.60	9.52	10.64	8.86	6.79	12.70
ปริญญาตรีขึ้นไป	15,584	20,285	17,706	19,290	37,623	42,449	23,432
ร้อยละ	12.12	10.60	9.52	10.64	8.86	6.79	12.70
อื่นๆ	30	38	-	-	-	-	-
ร้อยละ	12.12	10.60	-	-	-	-	-

หมายเหตุ : 1. เป็นข้อมูลที่ได้รับแจ้งจากนายจ้างหรือสถานประกอบการเท่านั้น

2. ข้อมูลจากฐานข้อมูลโปรแกรมการจัดหางานในประเทศ

ที่มา : กรมการจัดหางาน, กองการจัดหางาน (2545)

ในขณะเดียวกัน เป็นที่น่าสังเกตว่าการขยายตัวของความต้องการและตำแหน่งงานว่างมีความเพียงพอสำหรับผู้ที่จะจบการศึกษาระดับอาชีวศึกษา อีกทั้งจำนวนนักเรียนและนักศึกษาที่มีมากแต่กลับพบว่าจำนวนการบรรจุงานมิได้สูงแต่อย่างใด ซึ่งแสดงให้เห็นในรูปที่ 1.1 กล่าวคือในขณะที่ผู้สำเร็จการศึกษาระดับอาชีวศึกษามีจำนวนมาก แต่พบว่าในจำนวนนี้มีบางส่วนที่ไม่มีประสิทธิภาพในการทำงาน และ/หรือไม่สามารถสร้างความเชื่อมั่นในเรื่องความรู้ ความสามารถให้กับผู้ประกอบการหรือบุคคลภายนอกได้ อาทิ ข่าวกเกี่ยวกับนักเรียนและนักศึกษาอาชีวศึกษายกพวกกด้อย และทะเลาะวิวาทกัน ข่าวกเกี่ยวกับนักเรียนและนักศึกษามีพฤติกรรมด้านชู้สาว เหล่านี้เป็นสาเหตุที่อาจทำให้ผู้ประกอบการไม่สามารถจะบรรจุงานให้กับผู้ที่มาสมัครงานดังกล่าวได้



รูปที่ 1.2 แสดงการเปรียบเทียบระหว่างจำนวนตำแหน่งงานว่างและการบรรจุงานรายไตรมาสปี 2545 – 2546 (ระดับการศึกษา ปวช. - ปวส.)

ที่มา : กรมการจัดหางาน, กองการจัดหางาน (2545)

นอกจากนี้ ยังมีข้อมูลชี้ให้เห็นว่าในปีการศึกษา 2546 มีสถาบันการอาชีวศึกษาทั้งรัฐบาลและเอกชนได้ทำการเปิดสอนหลักสูตรต่าง ๆ โดยมีจำนวนนักเรียนและนักศึกษารวมกันทุกระดับประมาณ 967,608 คน จากจำนวนนักเรียนและนักศึกษานี้แสดงให้เห็นถึงความต้องการที่จะเรียนในระดับอาชีวศึกษาในปัจจุบันมีจำนวนมากขึ้น สาเหตุประการหนึ่งที่สำคัญที่ทำให้มีการเพิ่มขึ้นของจำนวนนักเรียนและนักศึกษาในระดับอาชีวศึกษาคือ ผู้ปกครองของนักเรียนและนักศึกษาไม่สามารถส่งลูกเข้าเรียนในระดับมหาวิทยาลัยได้ ดังนั้นทางเลือกที่ดีที่สุดคือการส่งเสริมให้เข้าเรียนในระดับอาชีวศึกษา ด้วยความคิดที่ว่า ผู้ที่สำเร็จการระดับอาชีวศึกษานั้น สามารถหางานทำได้ ซึ่งไม่จำเป็นว่าจะจะเป็นแต่สถาบันของภาครัฐบาลเท่านั้น ยังรวมถึงสถาบันการศึกษาในภาคเอกชนด้วย (Johanson and Werawat, 2000) ดังจะเห็นว่าการจัดการศึกษาระดับอาชีวศึกษานั้นมีบทบาทสำคัญอย่างยิ่ง ในการผลิตกำลังแรงงาน (labor forces) เพื่อป้อนตลาดแรงงานทั้งกำลังแรงงานที่มีทักษะ (skill labor) และแรงงานกึ่งมีทักษะ (semi-skill labor) ทั้งนี้เพื่อสนองความต้องการกำลังแรงงานของสถานประกอบการต่าง ๆ ด้วยเหตุผลดังนี้ ประเทศไทยจึงมีแนวคิดการจัดการศึกษาด้านวิชาชีพ ซึ่งเป็นอาชีพด้านหัตถกรรม นอกเหนือไปจากอาชีพกสิกรรม โดยเริ่มอย่างเป็นทางการเมื่อ พ.ศ. 2441 คือทำการบรรจุในโครงการศึกษาพิเศษเรียนวิชาเฉพาะเพื่อให้เกิดความชำนาญ แผนการศึกษาแห่งชาติ พ.ศ. 2475 ได้กำหนดการศึกษาอาชีพชัดเจนมากยิ่งขึ้น นั่นคือ สามัญศึกษาเป็นการศึกษาวิชาชีพซึ่งต้องจัดให้เหมาะสมกับภูมิประเทศ เพื่อเป็นพื้นฐานความรู้ในการประกอบอาชีพเกษตรกรรมต่าง ๆ ในปี พ.ศ. 2479 แผนการศึกษาแห่งชาติได้ปรากฏคำว่า “อาชีวศึกษา” ขึ้นเป็นครั้งแรกในระบบการศึกษาของประเทศไทย (กรมอาชีวศึกษา, 2543) และได้เปิดให้ภาคเอกชนเข้ามามีบทบาทในการจัดการศึกษาด้านอาชีวศึกษาตามพระราชบัญญัติโรงเรียนเอกชน ในปี 2525 โดยกำหนดขึ้นตามระเบียบของกระทรวงศึกษาธิการเกี่ยวกับการจัดตั้งโรงเรียนเอกชนประเภทอาชีวศึกษาที่เปิดสอนในระดับประกาศนียบัตรวิชาชีพ (ปวช.) และประกาศนียบัตรวิชาชีพชั้นสูง (ปวส.) และมีกระบวนการจัดการเรียนการสอนโดยใช้หลักสูตรของกระทรวงศึกษาธิการ

ด้วยเหตุผลดังกล่าวข้างต้นนี้ สะท้อนให้เห็นถึงความต้องการและความจำเป็นในการจัดการศึกษาของภาคอาชีวศึกษาดังกล่าวที่ว่า “การศึกษาในระดับอาชีวศึกษาเปรียบเสมือนเพลารถที่จะเป็นพลังขับเคลื่อนให้เศรษฐกิจเจริญเติบโตได้ในอนาคต” (World bank, 2003) แต่สถาบันการศึกษาภาคเอกชนมักประสบปัญหาและอุปสรรคในการดำเนินงานหลายประการ ทั้งปัญหาที่มาจาก การดำเนินงานของสถานศึกษาเอกชนเองและจากบทบัญญัติของกฎหมาย ระเบียบ และข้อบังคับที่รัฐกำหนด ตลอดจนนโยบายการจัดการศึกษาของรัฐ วิทยาลัยต่าง ๆ ในการดำเนินการในอดีต แม้สถานศึกษาเอกชนได้ทำการร้องเรียนเพื่อให้ทางภาครัฐเข้ามาแก้ไขปัญหาและอุปสรรคต่าง ๆ เหล่านี้ แต่ในทางปฏิบัติดูเหมือนหนึ่งว่าข้อร้องเรียนเหล่านั้นไม่ได้ได้รับความเอาใจ

ใส่ในการแก้ไขปัญหาอย่างจริงจังจากภาครัฐ ในขณะที่เดียวกันสถาบันการศึกษาที่เป็นของ ภาครัฐบาลก็มีปัญหาในด้านบุคลากรที่ไม่มีประสิทธิภาพในการสอน ซึ่งเป็นส่วนที่ทำให้นักเรียน และนักศึกษาได้รับความรู้ไม่เต็มที่ นั่นเอง

จากสภาพของปัญหาและเหตุผลดังกล่าว จึงเป็นเรื่องที่น่าศึกษาเป็นอย่างยิ่งเกี่ยวกับระดับ ของความเจริญเติบโตและประสิทธิภาพในแต่ละสถาบันการศึกษาประเภทอาชีวศึกษาเหล่านี้ โดย เครื่องมือหนึ่งในการวัดระดับความเจริญเติบโตของประสิทธิภาพทางเศรษฐศาสตร์นั้น สามารถวัด ได้จากการเพิ่มของผลผลิต ซึ่งการวัดถึงความเจริญเติบโตของผลผลิตภาพปัจจัยการผลิต เป็นวิธีการ หนึ่งที่เป็นเครื่องมือในการวัดการเพิ่มของปริมาณผลผลิตเชิงพลวัต (มีการเปลี่ยนแปลงในด้านเวลา) กล่าวคือเป็นการวัดการเพิ่มผลผลิตที่ไม่ได้มาจากการเพิ่มปัจจัยการผลิต ซึ่งเครื่องมือนี้สามารถที่จะ วัดถึงการเพิ่มระดับประสิทธิภาพในการใช้ปัจจัยการผลิตภายใต้ระดับเทคโนโลยีที่มีอยู่เดิมได้

องค์ประกอบย่อย ๆ ของความเติบโตของผลผลิตภาพปัจจัยการผลิตโดยรวม สามารถแยกได้ เป็น 2 ส่วน คือส่วนแรก เป็นผลมาจากความก้าวหน้าทางเทคโนโลยี และส่วนที่สอง เป็นผลมาจาก การเปลี่ยนแปลงประสิทธิภาพทางเทคนิคการผลิต (เสถียร ศรีบุญเรือง, 2545) สำหรับการแยก องค์ประกอบดังกล่าวนี้จะเป็นประโยชน์อย่างยิ่งต่อการวางแผนและการพัฒนา เพื่อใช้เทคโนโลยี การผลิต ซึ่งจะทำให้การเปลี่ยนแปลงของภาคอาชีวศึกษาในอนาคตมีประสิทธิภาพยิ่งขึ้น ทั้งนี้ งานวิจัยทางด้านอาชีวศึกษาที่มีการศึกษาในรูปแบบดังกล่าวในปัจจุบันมีค่อนข้างน้อยมาก ซึ่งเป็น สาเหตุประการหนึ่งที่ทำให้ได้มาซึ่งข้อสรุปและการดำเนินการทางนโยบายต่าง ๆ ไม่ถูกต้องและไม่ สอดคล้องกับสภาพของความก้าวหน้าทางเทคโนโลยีในปัจจุบัน

ในการศึกษาเพื่อวิเคราะห์หาความเจริญเติบโตของผลผลิตภาพปัจจัยการผลิตในครั้งนี้ จะ พยายามชี้ให้เห็นถึงปัจจัยที่เป็นตัวกำหนดหรือช่วยสนับสนุนให้เกิดการพัฒนาของสถาบันศึกษาใน ระดับอาชีวศึกษาของประเทศไทยในช่วงเวลาที่ผ่านมา เพื่อแสดงให้เห็นว่าความเจริญเติบโตของ การศึกษาในระดับดังกล่าวที่ผ่านมานั้นมีแหล่งที่มาจากการเพิ่มปริมาณการใช้ปัจจัยการผลิต หรือ เกิดจากความเจริญเติบโตของผลผลิตภาพปัจจัยการผลิต (total factor productivity growth: TFP growth) หรือทั้งสองอย่าง ดังนั้น การศึกษาวิจัยในครั้งนี้ จึงเป็นการชี้ให้เห็นรูปแบบ ลักษณะ ทางด้านการจัดการศึกษาในภาคอาชีวศึกษา ศักยภาพ ปัญหา เทคโนโลยีที่ใช้ในภาคอาชีวศึกษา รวมไปถึงข้อจำกัดทางด้านต่าง ๆ ของสถาบันอาชีวศึกษาที่เป็นจริง เพื่อนำไปวางแผนเพื่อจัดหามาตรการและนโยบายต่าง ๆ เพื่อแก้ไขปัญหา ก่อให้เกิดการพัฒนาที่ยั่งยืนต่อไป นอกจากนี้ ยัง เป็นไปตามแนวคิดการจัดหลักสูตรขั้นอาชีวศึกษาคือการให้การศึกษามุ่งพัฒนาคนให้สมบูรณ์ มี ความสมดุลทั้งด้านจิตใจ ร่างกาย สติปัญญาและสังคม สามารถพึ่งตนเองรวมถึงสามารถร่วมมือ กับผู้อื่นได้อย่างสร้างสรรค์ ตลอดจนยังช่วยพัฒนาสังคมและสิ่งแวดล้อมในอนาคตให้ดีขึ้น

## 1.2 วัตถุประสงค์ของการศึกษา

การศึกษานี้เป็นการศึกษา เพื่อหาความเจริญเติบโตของผลิตภาพปัจจัยการผลิตโดยรวมและปัจจัยที่มีผลกระทบต่อความเจริญเติบโตของผลิตภาพปัจจัยการผลิตโดยรวมในส่วนของสถาบันการศึกษาภาคอาชีวศึกษาในประเทศไทย ซึ่งมีวัตถุประสงค์ของการศึกษา ดังนี้

1. เพื่อศึกษาข้อมูลและลักษณะทั่วไปของการจัดการศึกษาระดับอาชีวศึกษาในประเทศไทยระหว่างปีการศึกษา 2520 - 2546
2. เพื่อศึกษาถึงระดับประสิทธิภาพทางเทคนิคในการจัดการศึกษาของสถาบันอาชีวศึกษาของประเทศไทยในปีการศึกษา 2546
3. เพื่อศึกษาถึงอัตราความเจริญเติบโตของผลิตภาพปัจจัยการผลิต ในส่วนของสถาบันการศึกษาภาคอาชีวศึกษาในประเทศไทย ระหว่างปี พ.ศ. 2520 - 2546
4. เพื่อศึกษาในเรื่องการมีส่วนร่วมของการศึกษาอาชีวศึกษาที่มีต่อความเจริญเติบโตของระบบเศรษฐกิจไทยระหว่าง ปี พ.ศ. 2520 – 2546

## 1.3 ประโยชน์ที่คาดว่าจะได้รับจากการศึกษา

สำหรับประโยชน์ที่คาดว่าจะได้รับเมื่อทำการศึกษามีดังต่อไปนี้

1. ทำให้ทราบถึงข้อมูลและลักษณะทั่วไปของการจัดการศึกษาระดับอาชีวศึกษาในประเทศไทยระหว่างปีการศึกษา 2520 - 2546
2. ทำให้ทราบถึงระดับประสิทธิภาพของการจัดการศึกษาในระดับอาชีวศึกษาของประเทศไทยปีการศึกษา 2546
3. ทำให้ทราบถึงอัตราความเจริญเติบโตของผลผลิตและปัจจัยการผลิตของการจัดการศึกษาในสถาบันการศึกษาภาคอาชีวศึกษาประเทศไทย ระหว่างปี พ.ศ. 2520 - 2546
4. ทำให้ทราบถึงความสำคัญของการมีส่วนร่วมในการศึกษาระดับอาชีวศึกษาที่มีต่อความเจริญเติบโตของระบบเศรษฐกิจไทยระหว่าง ปี พ.ศ. 2520 – 2546
5. เพื่อนำผลการศึกษาดังกล่าวที่ได้จัดทำเป็นข้อเสนอแนะเชิงนโยบายและมาตรการในการสนับสนุน ส่งเสริม ให้แก่หน่วยงานต่างๆ ที่เกี่ยวข้อง อาทิ กระทรวงศึกษาธิการ สำนักงานคณะกรรมการการอาชีวศึกษา สำนักงานคณะกรรมการการศึกษาคณะเอกชน เป็นต้น ซึ่งจะทำให้มีการจัดการศึกษาในภาคอาชีวศึกษาได้ดียิ่งขึ้น ซึ่งก็จะนำไปตามพระราชบัญญัติการศึกษาแห่งชาติ พ.ศ. 2542 และที่ได้ แก้ไขเพิ่มเติม (ฉบับที่ 2) พ.ศ. 2545

## 1.4 ขอบเขตการศึกษา

ในการศึกษานี้ได้มุ่งศึกษาการจัดการอาชีวศึกษาของประเทศไทย โดยส่วนของข้อมูลแบบทุติยภูมิได้ทำการรวบรวมข้อมูลภาพตัดขวางและอนุกรมเวลา คือตั้งแต่ปี พ.ศ. 2520 - 2546 จากกรมอาชีวศึกษา กระทรวงศึกษาธิการ สำนักงานประมาณ กระทรวงการคลัง และจากสำนักงานสถิติแห่งชาติ (NSO) สำหรับข้อมูลปฐมภูมิได้ใช้กลุ่มตัวอย่างจากสถาบันอาชีวศึกษาในประเทศ ทั้งภาครัฐและภาคเอกชน ในภูมิภาคต่าง ๆ ซึ่งมีรายละเอียดดังต่อไปนี้

### 1.4.1 ขอบเขตการศึกษาด้านประชากร

ในการศึกษาประสิทธิภาพของการจัดการศึกษาสถาบันการศึกษาระดับอาชีวศึกษา ทำการศึกษาเปรียบเทียบระหว่างสถาบันของภาครัฐและเอกชนในปีการศึกษา 2546 แบ่งเป็นสถาบันอาชีวศึกษาที่สังกัดสำนักงานคณะกรรมการการอาชีวศึกษา จำนวน 45 สถาบัน และสังกัดสำนักงานคณะกรรมการการศึกษาภาคเอกชน (อาชีวศึกษา) จำนวน 87 สถาบัน ซึ่งสำหรับข้อมูลทั่วไปของกลุ่มตัวอย่างนั้นได้นำเสนอด้วยวิธีการสถิติอย่างง่าย คือ ค่าเฉลี่ย ร้อยละ และความถี่

### 1.4.2 ขอบเขตการศึกษาด้านเนื้อหา

การศึกษาประสิทธิภาพ และการวัดการเจริญเติบโตของผลิตภาพปัจจัยการผลิต(TFP) นั้นศึกษาโดยวิธี Data Envelopment Analysis (DEA) โดยใช้โปรแกรม DEAP Version 2.1 สำหรับการวัด TFP นั้น จะเป็นการใช้ Malmquist DEA Index เป็นเครื่องมือในการวิเคราะห์ ในการวิเคราะห์ข้อมูลสำหรับการมีส่วนร่วมของสถาบันการศึกษอาชีวศึกษาที่มีต่อความเจริญเติบโตของระบบเศรษฐกิจนั้น ใช้การวิเคราะห์ถดถอยพหุคูณ (Multiple Regression Analysis) โดยใช้โปรแกรม Eview version 2.0 ในการวิเคราะห์ข้อมูล ทั้งนี้เนื่องจาก โปรแกรมแต่ละโปรแกรมมีความเหมาะสมเนื่องจากข้อมูลเป็นลักษณะ Time Series ซึ่งเป็นข้อมูลระหว่างปี พ.ศ. 2520 – 2546 โดยเป็นการศึกษาในภาพรวมของประเทศไทย เนื่องจากขาดข้อมูลในระดับจังหวัด และข้อมูลที่เป็นรายไตรมาส

## 1.5 ข้อมูลที่ใช้ในการศึกษา

ข้อมูลที่ใช้ในการศึกษารั้งนี้ใช้ข้อมูลในระดับทุติยภูมิ (Secondary Data) โดยข้อมูลส่วนหนึ่งเก็บรวบรวมโดยอาศัยการส่งแบบสอบถามที่ส่งไปยังสถาบันอาชีวศึกษากลุ่มตัวอย่างที่ศึกษา ประกอบด้วยข้อมูลหลัก ๆ 2 ส่วน คือส่วนที่ 1 เป็นข้อมูลทั่วไปของสถาบันอาชีวศึกษา ได้แก่



สภาพของสถาบันในปัจจุบัน บุคลากรภายในสถาบัน และลักษณะทางเศรษฐกิจและสังคมของนักเรียน ส่วนที่ 2 เป็นข้อมูลเรื่อง การวัดประสิทธิภาพ การบริหารและจัดการศึกษา ได้แก่ ผลสัมฤทธิ์ในการเรียนและการสอนของนักเรียนและนักศึกษา การส่งเสริมด้านวิชาการและกิจกรรมต่าง ๆ ให้กับนักเรียนและนักศึกษา และการบริหาร/จัดการศึกษาของสถาบันการศึกษา โดยเป็นข้อมูลเฉพาะปีการศึกษา 2546 นอกจากนี้ยังทำการเก็บรวบรวมข้อมูลจากหน่วยงานราชการที่เกี่ยวข้อง ได้แก่ ธนาคารแห่งประเทศไทย สำนักงานสถิติแห่งชาติ และสำนักงานคณะกรรมการพัฒนาการเศรษฐกิจและสังคมแห่งชาติ ตลอดจน สำนักงานคณะกรรมการการอาชีวศึกษา สำนักปลัดกระทรวง กระทรวงศึกษาธิการ ประกอบไปด้วย รายงานของภาครัฐในด้านการศึกษา มูลค่าผลิตภัณฑ์ภายในประเทศเบื้องต้น (GDP) จำนวนกำลังแรงงาน ปริมาณสินเชื่อ และอื่น ๆ ซึ่งเป็นข้อมูลอนุกรมเวลาในช่วงปี 2520-2546

## 1.6 นิยามศัพท์

ความเจริญเติบโตของผลิตภาพปัจจัยการผลิตโดยรวม (Total Factor Productivity Growth: TFP) หมายถึงปริมาณผลผลิต (ผู้สำเร็จการศึกษาระดับอาชีวศึกษา) ที่เพิ่มขึ้นจากความก้าวหน้าทางเทคโนโลยีการจัดการศึกษา (technological change) และการปรับปรุงหรือพัฒนาประสิทธิภาพทางเทคนิคการจัดการศึกษา (technical efficiency)

ประสิทธิภาพทางเทคนิคในการจัดการศึกษา (Technical efficiency: TE) หมายถึงประสิทธิภาพของการบริหารจัดการทางการศึกษาเพื่อให้ได้มาซึ่งผลผลิตของระบบการศึกษาที่สูงสุดภายใต้ต้นทุนหรือปัจจัยนำเข้าที่น้อยสุด นั่นเอง

การเปลี่ยนแปลงทางด้านประสิทธิภาพทางเทคนิคในการจัดการศึกษา (Technical efficiency change: TE change) หมายถึง การเปลี่ยนแปลงกระบวนการจัดการที่เป็นผลจากการประยุกต์ใช้ความรู้ ทักษะ การดูแลเอาใจใส่นักเรียนและนักศึกษา หรือ การจัดทำสื่อการเรียนการสอนที่มีได้ใช้เทคโนโลยี

การเปลี่ยนแปลงทางด้านเทคโนโลยีการจัดการศึกษา (Technological change: TC) หมายถึงการเปลี่ยนแปลงกระบวนการจัดการที่เป็นผลเนื่องจากการประยุกต์ใช้ความรู้ทางด้านทักษะ การจัดการ

สถานบันการศึกษาระดับอาชีวศึกษา หมายถึง สถานศึกษาที่เปิดสอนระดับใดระดับหนึ่ง หรือหลายระดับรวมกัน ได้แก่ ระดับประกาศนียบัตรวิชาชีพ (ปวช.) และระดับประกาศนียบัตรวิชาชีพชั้นสูง (ปวส.)

นักเรียน หมายถึง ผู้ที่ศึกษาในระดับประกาศนียบัตรวิชาชีพ (ปวช.)

นักศึกษา หมายถึง ผู้ที่ศึกษาในระดับประกาศนียบัตรวิชาชีพชั้นสูง (ปวส.)

การมีส่วนร่วมของการศึกษา หมายถึง บทบาทของการศึกษาที่มีต่อระบบเศรษฐกิจของประเทศหรือผลิตภัณฑ์ภายในประเทศ (GDP)

### 1.7 องค์ประกอบของวิทยานิพนธ์

วิทยานิพนธ์ฉบับนี้ประกอบด้วยเนื้อหาทั้งหมด 6 บท ดังนี้คือ

บทที่ 1 กล่าวถึงบทนำ ซึ่งประกอบไปด้วย ที่มาและความสำคัญของปัญหา วัตถุประสงค์ของการศึกษา ประโยชน์ที่คาดว่าจะได้รับจากการศึกษา ขอบเขตการศึกษา ข้อมูลที่ใช้ในการศึกษานิยามศัพท์ และองค์ประกอบของวิทยานิพนธ์

บทที่ 2 กล่าวถึงการทบทวนวรรณกรรม ซึ่งจะเป็นการกล่าวถึงงานวิจัยที่เกี่ยวข้องกับการวัดความเจริญเติบโตของผลิตภาพปัจจัยการผลิต ทั้งนี้ยังเกี่ยวเนื่องถึงการวัดประสิทธิภาพทางเทคนิคทั้งในและต่างประเทศ

บทที่ 3 กล่าวถึงระเบียบวิธีวิจัย ซึ่งประกอบไปด้วย แนวคิดเกี่ยวกับการวัดความเจริญเติบโตของผลิตภาพปัจจัยการผลิต ซึ่งแบ่งออกเป็น 2 วิธีคือ วิธีการที่ไม่มีการประมาณค่าพารามิเตอร์ และวิธีการที่มีการประมาณค่าพารามิเตอร์ นอกจากนี้ยังกล่าวถึงแบบจำลองที่ใช้ในการศึกษา และแบบจำลองเชิงประจักษ์

บทที่ 4 กล่าวถึงลักษณะทั่วไปของกลุ่มสถาบันตัวอย่าง ซึ่งประกอบไปด้วย ข้อมูลทั่วไปของสถาบัน ข้อมูลทั่วไปด้านบุคลากรของสถาบัน การบริหารจัดการสถาบัน คุณภาพของผู้เรียน และลักษณะทางเศรษฐกิจและสังคมของนักเรียน ข้อมูลในส่วนของการวิเคราะห์เรื่องความเจริญเติบโตของผลิตภาพปัจจัยการผลิต อันได้แก่ จำนวนผู้สำเร็จการศึกษา จำนวนสถาบันอาชีวศึกษาในประเทศไทย จำนวนครู-อาจารย์ จำนวนรายจ่ายด้านการลงทุนและรายจ่ายด้านการดำเนินการเฉลี่ยต่อหัวระหว่างปี พ.ศ. 2520 - 2546

บทที่ 5 กล่าวถึงผลการศึกษา ซึ่งประกอบด้วย 3 ส่วนได้แก่ ระดับประสิทธิภาพทางเทคนิคในการจัดการศึกษาสถาบันอาชีวศึกษาปีการศึกษา 2546 ความเจริญเติบโตของผลิตภาพปัจจัยการผลิต และการมีส่วนร่วมของการศึกษาอาชีวศึกษาที่มีต่อความเจริญเติบโตของระบบเศรษฐกิจไทยระหว่างปี พ.ศ. 2520 - 2546

บทที่ 6 กล่าวถึงสรุปผลการศึกษาทั้งหมด ข้อเสนอแนะเชิงนโยบาย ข้อจำกัดทางการศึกษา และข้อเสนอแนะสำหรับการศึกษาคั้งต่อไป