



ภาคผนวก

ลิขสิทธิ์มหาวิทยาลัยเชียงใหม่

Copyright © by Chiang Mai University

All rights reserved

ภาคผนวก ก

รายการสินค้าผักและผลไม้ตามพิกัดศุลกากร 07-08

ประเภท	ประเภทย่อย	รายการ
		พิกัดที่ 7
		พืชผักรวมทั้งรากและหัวบางชนิดที่บริโภคได้
07.01		มันฝรั่งสดหรือแช่เย็น
	0701.10	ใช้สำหรับการเพาะปลูก
	0701.90	อื่นๆ
07.02	0702.00	มะเขือเทศสดหรือแช่เย็น
07.03		หอมหัวใหญ่ หอมหัวเล็ก กระเทียม ลีกละและพืชผักจำพวกหอม กระเทียมอื่นๆสดหรือแช่เย็น
	0703.10	หอมหัวใหญ่และหอมหัวเล็ก
	0703.20	กระเทียม
	0703.90	ลีกละและพืชผักจำพวกหอมกระเทียมอื่นๆ
07.04		กะหล่ำปลี กะหล่ำดอก กะหล่ำปม เคลและพืชที่คล้ายกันในตระกูล บลาสซิกาซึ่งบริโภคได้ สดหรือแช่เย็น
	0704.10	กะหล่ำดอกและบรอกโคลี
	0704.20	บรัสเซลสเปร่าต์
	0704.90	อื่นๆ
07.05		ผักกาดหอม (แต้กตุกาซากิวา) และชิโครี (ชนิดชิโกเรียม) สดหรือแช่ เย็น
		ผักกาดหอม
	0705.11	ผักกาดหอมห่อหัว
	0705.19	อื่นๆ
		ชิโครี
	0705.21	วิทลูฟชโครี(ชิโคเรียมอินโทบัสพันธุ์โพลีโอสัม)
	0705.29	อื่นๆ
07.06		แครร์รอต เทอร์นิป หัวบีตที่ใช้ทำสลัด ซัลซิฟาย เซเลริเอก หัว

ประเภท	ประเภทย่อย	รายการ
		ผักกาดขาว และหัวของพืชที่คล้ายกัน ซึ่งบริโภคได้ สดหรือแช่เย็น
	0706.10	แครอทและเทอร์นิป
	0607.90	อื่นๆ
07.07	0707.00	แตงร้านและแตงกวา สดหรือแช่เย็น
07.08		พืชผักตระกูลถั่ว เอาเปลือกออกหรือไม่ก็ตาม สดหรือแช่เย็น
	0708.10	ถั่วลันเตา (พืชมะเขือเทศ)
	0708.20	ถั่วบีน (ชนิดวิกนาและชนิดฟาซีโอลัส)
	0708.90	พืชผักตระกูลถั่วอื่นๆ
07.09		พืชผักอื่นๆ สดหรือแช่เย็น
	0709.10	โกลบอติโซก
	0709.20	หน่อไม้ฝรั่ง
	0709.30	มะเขือม่วง
	0709.40	คื่นช่าย นอกจากเซเลรีเอก
		เห็ดชนิดมีขรุม และเห็ดชนิดทรัฟเฟิล
	0709.51	เห็ดชนิดมีขรุมในตระกูลอะกาธิคัส
	0709.52	เห็ดชนิดทรัฟเฟิล
	0709.59	อื่นๆ
	0709.60	พริกในตระกูลแคบซิกัมหรือตระกูลพิเมนตา
	0709.70	สปีแนช นิวซีแลนด์สปีแนช และ โอราเซสปีแนช (การ์เดนสปีแนช)
	0709.90	อื่นๆ
0710		พืชผัก (ดิบหรือทำให้สุกโดยการนึ่งหรือต้ม)
	0710.10	มันฝรั่ง
		พืชผักตระกูลถั่ว เอาเปลือกออกหรือไม่ก็ตาม
	0710.21	ถั่วลันเตา (พืชมะเขือเทศ)
	0710.22	ถั่วบีน (ชนิดวิกนาและชนิดฟาซีโอลัส)
	0710.29	อื่นๆ
	0710.30	สปีแนช นิวซีแลนด์สปีแนช และ โอราสปีแนช (การ์เดนสปีแนช)
	0710.40	ข้าวโพดหวาน

ประเภท	ประเภทย่อย	รายการ
	0710.80	พืชผักอื่นๆ
	0710.90	พืชผักต่างๆ ผสมกัน
07.11		พืชผักที่ทำไว้ไม่ให้เสียชั่วคราว (เช่น รมด้วยก๊าซซัลเฟอร์ไดออกไซด์ แช่น้ำเกลือ แช่น้ำกำมะถัน หรือแช่น้ำยากันเสียอื่นๆ) ในสภาพที่ไม่เหมาะสมสำหรับบริโภคทันที
	0711.20	ผลมะละกอ
	0711.30	เคเปอร์
	0711.40	แตงร้านและแตงกวา
		เห็ดชนิดมีขรุม และเห็ดชนิดทรีฟเฟิล
	0711.51	เห็ดชนิดมีขรุมในตระกูลอะกาธิคัส
	0711.59	อื่นๆ
	0711.90	พืชผักอื่นๆ รวมทั้งพืชผักต่างๆ ผสมกัน
07.12		พืชผักแห้ง ทั้งต้นหรือทั้งหัว ตัด ฝาน ทำให้แตก หรือเป็นผง แต่ต้องไม่จัดทำไปมากกว่านี้
	0712.20	หอมหัวใหญ่
		เห็ดชนิดมีขรุม เห็ดหูหนู (ชนิดออริคูลาเรีย) เจลลี่ฟิงไจ (ชนิดทรีเมลลา) และเห็ดชนิดทรีฟเฟิล
	0712.31	เห็ดชนิดมีขรุมในตระกูลอะกาธิคัส
	0712.32	เห็ดหูหนู (ชนิดออริคูลาเรีย)
	0712.33	เจลลี่ฟิงไจ (ชนิดทรีเมลลา)
	0712.39	อื่นๆ
	0712.90	พืชผักอื่นๆ รวมทั้งพืชผักต่างๆ ผสมกัน
07.13		พืชผักตระกูลถั่วแห้งและเอาเปลือกออก จะลอกเชื้อหรือทำให้แยกจากกันหรือไม่ก็ตาม
	0713.10	ถั่วลันเตา (พีชัมซาติวุม)
	0713.20	ถั่วมะแฮะ (การ์เบนโซ)
		ถั่วป็น (ชนิดวิกนาและชนิดฟาซิโอลัส)
	0713.31	ถั่วป็นชนิดวิกนามัง โกลเฮปเปอร์ หรือชนิดวิกนาราติอาตาวิลเช็ก
	0713.32	ถั่วแดงเมล็ดเล็ก (ฟาซิโอลัสแอนกูราลิส หรือ วิกนาแอนกูราลิส)

ประเภท	ประเภทย่อย	รายการ
	0713.33	คิคนี้อยู่ป็น รวมถึงไวต์พีป็น (ฟาซีโอสวัลการิส)
	0713.39	อื่นๆ
	0713.40	ถั่วแขก
	0713.50	บรอดบีน (วิเชียฟาบัพันธุ์เมเจอร์) และฮอร์สบีน (วิเชียฟาบัพันธุ์อิกวนาและฟาบัพันธุ์ไมเนอร์)
	0713.90	อื่นๆ
07.14		มันสำปะหลัง รากสามสิบ สาเลป เยรูซาเลมอาร์ติโชกมันเทศ และรากหรือหัวที่คล้ายกันซึ่งมีปริมาณของสตาร์ช หรืออินซูลินสูง สด แช่เย็น แช่เย็นจนแข็งหรือแห้ง จะฝาน หรือทำเป็นเพลเลต หรือไม่ก็ตาม รวมทั้งเนื้อในของต้นสาकु
	0714.10	มันสำปะหลัง
	0714.20	มันเทศ
	0714.90	อื่นๆ
		พิกัดที่ 8
		ผลไม้และลูกน้ดที่บริโภคได้
		เปลือกผลไม้จำพวกส้มหรือเปลือกแดง
08.01		มะพร้าว บราซิลน้ดและเม็ดมะม่วงหิมพานต์ สดหรือแห้ง จะเอาเปลือกออกหรือไม่ก็ตาม
		มะพร้าว
	0801.11	ทำให้แห้ง
	0801.19	อื่นๆ
		บราซิลน้ด
	0801.21	ทั้งเปลือก
	0801.22	เอาเปลือกออก
08.02		ลูกน้ดอื่นๆ สดหรือแห้ง จะเอาเปลือกออกหรือไม่ก็ตาม
		เมล็ดอัลมอนต์
	0802.11	ทั้งเปลือก
	0802.12	เอาเปลือกออก
		เฮเซลน้ดหรือฟิลเบิร์ต (ชนิดโคริสต์)

ประเภท	ประเภทย่อย	รายการ
	0802.21	ทิ้งเปลือก
	0802.22	เอาเปลือกออก
		เมล็ดมันฮ่อ
	0802.31	ทิ้งเปลือก
	0802.32	เอาเปลือกออก
	0802.40	เมล็ดเกล็ด (ชนิดคาสตานี)
	0802.50	พิสตาชิโอ
	0802.90	อื่นๆ
08.03	0803.00	กล้วยรวมถึงกล้วยสดหรือแห้ง
08.04		อินทผลัม มะเดื่อ สับปะรด อโวคาโด ฝรั่ง มะม่วงและมังคุด สดหรือแห้ง
	0804.10	อินทผลัม
	0804.20	มะเดื่อ
	0804.30	สับปะรด
	0804.40	อะโวคาโด
	0804.50	ฝรั่ง มะม่วงและมังคุด
08.50		ผลไม้จำพวกส้ม สดหรือแห้ง
	0805.10	ส้มเปลือกบาง
	0805.20	ส้มแมนดาริน (รวมถึงส้มเขียวหวานและส้มซัดสุมา) รวมทั้งส้มคลิเมนทีน ส้มวิดกิง และส้มพันธุ์ผสมที่คล้ายกัน
	0805.40	เกรปฟรุ้ต
	0805.50	มะนาวฝรั่ง (ซิทรัสไลมอน ซิทรัสไลดมนัม) และมะนาว (ซิทรัสออแรนดิโฟเลีย ซิทรัสลาติโฟเลีย)
	0805.90	อื่นๆ
08.06		องุ่น สดหรือแห้ง
	0806.10	สด
	0806.20	แห้ง
08.07		แตง (รวมถึงแตงโม) และมะละกอ สด

ประเภท	ประเภทย่อย	รายการ
		แดง (รวมถึงแดงโม)
	0807.11	แดงโม
	0807.19	อื่นๆ
	0807.20	มะละกอ
08.08		แอปเปิ้ล แพร์และควินซ์ สด
	0808.10	แอปเปิ้ล
	0808.20	แพร์และควินซ์
08.09		แอปปริคอต เซอร์รี่ ท้อ (รวมทั้ง เนกทาริน) พลัมและสโล สด
	0809.10	แอปปริคอต
	0809.20	เซอร์รี่
	0809.30	ท้อ รวมถึงเนกทาริน
	0809.40	พลัมและสโล
08.10		ผลไม้อื่นๆ สด
	0810.10	สตอเบอร์รี่
	0810.20	ราสป์เบอร์รี่ แบล็กเบอร์รี่ มัลเบอร์รี่ และ โลแกนเบอร์รี่
	0810.30	เคอร์แรนต์ชนิดดำ ขาว หรือแดง และกุสเบอร์รี่
	0810.40	แครนเบอร์รี่ บิลเบอร์รี่ และผลไม้อื่นๆ ในตระกูลเวกซิเนียม
	0810.50	กีวีฟรุต
	0810.60	ทุเรียน
	0810.90	อื่นๆ
		เฉพาะลำใย เงาะ ทุเรียน ลิ้นจี่
08.11		ผลไม้และลูกนัต คีบหรือทำให้สุกโดยวิธีการนึ่งหรือต้ม แช่เย็นจนแข็ง จะเติมน้ำตาลหรือสารทำให้หวานอื่นๆ หรือไม่ก็ตาม
	0811.10	สตอเบอร์รี่
	0811.20	ราสป์เบอร์รี่ แบล็กเบอร์รี่ มัลเบอร์รี่ โลแกนเบอร์รี่ เคอร์แรนต์ชนิดดำ ขาว หรือแดง และกุสเบอร์รี่
	0811.90	อื่นๆ
08.12		ผลไม้และลูกนัตที่ทำไว้ไม่ให้เสียชั่วคราว (เช่น รมด้วยก๊าซซัลเฟอร์ได



ประเภท	ประเภทย่อย	รายการ
		ออกไซด์ แชน้ำเกลือ แชน้ำกำมะถัน หรือน้ำยากันเสียอื่นๆ) ในสภาพที่ไม่เหมาะสมสำหรับบริโภคทันที
	0812.10	เชอร์รี่
	0812.90	อื่นๆ
08.13		ผลไม้แห้ง นอกจากผลไม้ตามประเภทที่ 08.01 ถึง 08.06 รวมทั้งลูกนัตหรือผลไม้แห้งในตอนนี้ผสมกัน
	0813.10	แอปเปิ้ลคอต
	0813.20	พรุณ
	0813.30	แอปเปิ้ล
	0813.40	ผลไม้อื่นๆ
		เฉพาะลูกหยา
		เฉพาะลำไย
	0813.50	ลูกนัตหรือผลไม้แห้งในตอนนี้ผสมกัน
08.14	0814.00	เปลือกผลไม้จำพวกส้มหรือเปลือกแดง (รวมถึงแดงโม) สด แช่เย็นจนแข็ง แห้ง หรือทำให้ไม่ให้เสียชั่วคราวโดยแช่น้ำเกลือ แชน้ำกำมะถันหรือน้ำยากันเสียอื่นๆ เฉพาะเปลือกผลไม้ประเภทนี้สำหรับใช้อุตสาหกรรมผลิตแยม

สินค้าผักและผลไม้ตามพิกัดศุลกากร 07-08 เป็นรายการที่เปิดตลาดตาม WTO ซึ่งจะลดอัตราภาษีเป็นร้อยละ 0 เฉพาะปริมาณในโควตาเท่านั้น

ประเภทย่อย	รายการ
0701.10	ใช้สำหรับการเพาะปลูก
0701.90	อื่นๆ
0703.10	หอมหัวใหญ่ และหอมหัวเล็ก
0703.20	กระเทียม
0712.20	หอมหัวใหญ่
0712.90	เฉพาะกระเทียม
0801.11	ทำให้แห้ง
0801.19	อื่นๆ
0813.40	เฉพาะลำไย



## ภาคผนวก ข



### คำประกาศนโยบาย และ เป้าหมาย

#### "เมืองไทยแข็งแรง"

รัฐบาลมีนโยบายที่จะส่งเสริมให้คนไทยอยู่เย็นเป็นสุขทั้งกาย ใจ สังคมและปัญญา สามารถดำรงชีพบนพื้นฐานความพอดีพอประมาณอย่างมีเหตุผล ภายใต้ปรัชญาเศรษฐกิจพอเพียง ตามพระราชดำริของพระบาทสมเด็จพระเจ้าอยู่หัว มีครอบครัวที่อบอุ่น มั่นคง อยู่ในสภาพแวดล้อมที่ดีต่อสุขภาพ เป็นสังคมแห่งการเรียนรู้และช่วยเหลือเกื้อกูล มีสัมมาชีพทั่วถึง มีรายได้ มีสุขภาพแข็งแรง และอายุยืนยาว เพื่อให้ทุกภาคส่วนมีเป้าหมายร่วมกันในการนำพาทุกชุมชนของประเทศ ไทยสู่การเป็นเมืองไทยแข็งแรง ภายในปีพุทธศักราช 2560 จึงขอประกาศวาระแห่งชาติสู่การเป็น "เมืองไทยแข็งแรง" 17 เป้าหมาย คือ

1. คนไทยมีความฉลาดทางสติปัญญา(I.Q)และความฉลาดทางอารมณ์ (E.Q.) เพิ่มขึ้นในระดับที่ต้องไม่ต่ำกว่าเกณฑ์มาตรฐานสากล
2. คนไทยที่มีอายุ 6 ปีขึ้นไป ออกกำลังกายอย่างสม่ำเสมอเพื่อสุขภาพในทุกหมู่บ้าน ทุกตำบล ทุกชุมชน ทุกหน่วยงาน และสถานประกอบการ
3. คนไทยทุกคนได้รับการศึกษาในระบบโรงเรียนไม่น้อยกว่า 12 ปี และมีโอกาสเรียนรู้ต่อเนื่องตลอดชีวิต เพื่อสร้างความรู้ความเข้าใจและเกิดทักษะทางสุขภาพ (Health Skill) และทักษะการดำเนินชีวิตอย่างเหมาะสม(Life Skill)
4. คนไทยมีครอบครัวที่อบอุ่น เด็กและผู้สูงอายุได้รับการดูแลเอาใจใส่จากครอบครัว
5. คนไทยมีอายุไขเฉลี่ยยืนยาวขึ้นพร้อมสุขภาพที่แข็งแรง อัตราการป่วย และตายด้วยโรคที่เป็นสาเหตุการตายอันดับต้นๆ ของคนไทยลดน้อยลงอย่างมีนัยสำคัญ โดยเฉพาะอย่างยิ่งโรคเอดส์ โรคมะเร็ง โรคหัวใจ โรคความดันโลหิตสูง โรคไขข้ออักเสบ โรคในช่องปาก และโรคเบาหวาน
6. คนไทยทุกคนมีหลักประกันการเข้าถึงบริการสุขภาพที่ได้มาตรฐาน

7. คนไทยได้บริโภคอาหารที่ปลอดภัย มีคุณค่าทางโภชนาการ และเพียงพอต่อความต้องการของร่างกายจากแหล่งผลิตอาหารที่ปลอดภัยพิษปนเปื้อน ตลาดสด ร้านอาหารและแผงลอยจำหน่ายอาหารทุกแห่งได้มาตรฐานสุขอนามัย สถานที่ผลิตอาหารทุกแห่งผ่านหลักเกณฑ์วิธีการผลิตที่ดี (GMP)
8. คนไทยลดการบริโภคเครื่องดื่มแอลกอฮอล์ และยาสูบ
9. คนไทยมีอัตราการบาดเจ็บ และตายด้วยอุบัติเหตุลดน้อยลง
10. คนไทยมีอัตราการฆ่าตัวตาย ตลอดจนการป่วยด้วย โรคทางจิต ประสาท ลดน้อยลง
11. คนไทยมีความปลอดภัยจากอาชญากรรม และความรุนแรงที่ก่อให้เกิดการประทุษร้ายต่อชีวิต ร่างกายและจิตใจ การประทุษร้ายทางเพศ และการประทุษร้ายต่อทรัพย์สิน
12. คนไทยมีสัมมาชีพ และมีรายได้เพียงพอต่อการดำรงชีวิตอย่างปกติสุข
13. คนไทยมีที่อยู่อาศัยที่ถูกละเลย มีน้ำสะอาดเพื่ออุปโภคบริโภคเพียงพอ และดำรงชีวิตในสภาพแวดล้อมที่เอื้อต่อการมีสุขภาพดี
14. คนไทยลด ละ เลิกอบายมุข และสิ่งเสพติด
15. คนไทยมีความรู้ รัก สามัคคี และมีความอาทรเกื้อกูลกัน
16. คนไทยมีสติ และปัญญาแก้ไขปัญหาความขัดแย้งรุนแรงต่างๆ ด้วยเหตุผล และด้วยสันติวิธี
17. คนไทยยึดมั่นในหลักศาสนธรรมและวัฒนธรรมที่ดีงาม

ประกาศ ณ วันที่ 18 ธันวาคม พ.ศ. 2547

พันตำรวจโท ทักษิณ ชินวัตร

นายกรัฐมนตรี

ลิขสิทธิ์มหาวิทยาลัยเชียงใหม่  
Copyright © by Chiang Mai University  
All rights reserved

## ภาคผนวก ค

### นโยบาย ยุทธศาสตร์ ความปลอดภัยด้านอาหาร

ตามที่รัฐบาลได้กำหนดให้ปี 2547 เป็นปีแห่งสุขอนามัย เพื่อรณรงค์และเผยแพร่คุณภาพ และมาตรฐานอาหารของไทยให้เป็นที่รู้จักแพร่หลาย และกว้างขวางออกไปทั้งในประเทศและต่างประเทศ ด้วยเหตุนี้ กระทรวงสาธารณสุข จึงเป็นหน่วยงานหลักในการประสานแผนยุทธศาสตร์ด้านอาหาร โดยมีวัตถุประสงค์เพื่อให้อาหารที่ผลิต และบริโภคในประเทศมีความปลอดภัย ได้มาตรฐานทัดเทียมกับสากล นำไปสู่การเป็นครัวของโลก ภายใต้ยุทธศาสตร์การดำเนินงาน ประกอบด้วย ยุทธศาสตร์ 5 ด้าน ได้แก่

1. ด้านการพัฒนา มาตรฐาน กฎหมายให้เป็นสากล
2. ด้านความเข้มแข็งในการกำกับ ดูแล ให้อาหารปลอดภัย
3. ด้านการพัฒนาศักยภาพผู้บริโภค
4. ด้านการพัฒนาบุคลากร และกระบวนการ
5. ด้านการพัฒนาศักยภาพห้องปฏิบัติการ

โดยกำหนดเป้าหมายตัวชี้วัดที่สำคัญดังนี้ คือ

1. ปัจจัยที่เกี่ยวข้องในการผลิตอาหาร ควรได้จากการผลิตตามวิธีการเกษตรที่ดีที่เหมาะสม (Good Agricultural Practice หรือ GAP) การควบคุมการนำเข้า และ การกระจายวัตถุดิบอันตรายและเภสัชเคมีภัณฑ์ไปใช้ในทางที่ผิด
2. อาหารสด ต้องไม่มีสารปนเปื้อนที่เป็นอันตราย และสารตกค้างจากยาฆ่าแมลงอยู่ในระดับที่ปลอดภัย สถานที่จำหน่ายอาหารสดต้องจำหน่ายอาหารสดที่ปลอดภัย โดยจะต้องมีป้ายอาหารปลอดภัยแสดงให้ผู้บริโภคทราบ
3. ตลาดสด ต้องปรับปรุงด้านสุขาภิบาลสิ่งแวดล้อมให้สะอาด ถูกสุขลักษณะตามเกณฑ์มาตรฐานที่กำหนดอย่างน้อย 13 ข้อ และตลาดสดที่พัฒนาปรับปรุงได้มาตรฐาน ตลาดสด นำชื่อ ต้องมีป้ายรับรอง “ตลาดสด นำชื่อ”
4. อาหารแปรรูป ต้องมีคุณภาพ และมีเครื่องหมาย อย. สถานที่ผลิตอาหารต้องผ่านเกณฑ์มาตรฐานตามหลักเกณฑ์วิธีการผลิตที่ดี (GMP)
5. อาหารปรุงจำหน่าย ต้องสะอาด มีคุณภาพ ปลอดภัย และ สถานที่จำหน่ายต้องสะอาด ถูกสุขลักษณะผ่านเกณฑ์ที่กำหนด และต้องมีป้ายอาหารสะอาด รสชาติอร่อย (Clean Food Good Taste)
6. ประชาชนผู้บริโภค มีความรู้ มีพฤติกรรมที่ถูกต้องในการเลือกซื้อ ประกอบปรุง

## อาหารและบริโภคอาหารอย่างปลอดภัย

ในช่วงที่ผ่านมา กระทรวงสาธารณสุขได้ดำเนินงานมาเป็นลำดับ ตั้งแต่ 30 พฤษภาคม 2546 โดยรัฐมนตรีว่าการกระทรวงสาธารณสุข ได้ออกประกาศกระทรวงเรื่อง อาหารปลอดภัย กำหนดมาตรการสำคัญ 6 ข้อ เกี่ยวกับสารปนเปื้อนในอาหารที่ผลิต นำเข้า และจำหน่าย มาตรฐานร้านปรุงประกอบอาหาร สถานที่ผลิตอาหารแปรรูปที่ต้องได้ GMP และมาตรการห้ามนำเข้าสารเคมีที่มีปัญหา ดังนั้น เพื่อให้การดำเนินงานความปลอดภัยด้านอาหารประสบผลสำเร็จตามนโยบายรัฐบาล จึงเห็นสมควรให้หน่วยงานที่เกี่ยวข้องได้พิจารณาใช้มาตรการทางกฎหมายเพื่อเร่งรัดการดำเนินงาน โครงการความปลอดภัยด้านอาหาร ซึ่งประกอบด้วย

1. การควบคุมการนำเข้า วัตถุดิบที่ใช้ในการผลิตอาหาร อาหารสำเร็จรูป ยา เกษษเคมีภัณฑ์ และสารเคมีวัตถุอันตรายกำจัดศัตรูพืชการเพิ่มมาตรการตรวจสอบปริมาณสารพิษตกค้างเชื้อจุลินทรีย์ที่อันตรายในผัก ผลไม้
2. การควบคุมการผลิตอาหารอย่างครบวงจร ได้แก่
  - 1) การควบคุมปัจจัยการผลิตที่เป็นผลิตภัณฑ์ เคมีภัณฑ์
  - 2) การควบคุมการผลิตอาหาร
  - 3) การควบคุมการผลิตในการเลี้ยงสัตว์
3. การควบคุมการจำหน่ายอาหารในซูเปอร์มาร์เก็ต ตลาดสด สถานที่จำหน่ายอาหาร ร้านอาหาร หาบเร่ และแผงลอยในที่/ ทางสาธารณะ โดยใช้แนวทางร่วมกันตามคู่มือการใช้มาตรการทางกฎหมาย เพื่อเร่งรัดการดำเนินงานโครงการความปลอดภัยด้านอาหาร

## ภาคผนวก ง

## ข้อมูลรายไตรมาสในการคำนวณอุปสงค์นำเข้าแอปเปิลจากจีน

รายการ	$Qm_t$	$Pm_t$	$Yd_t$	$CPI_t$	$Pm_t/CPI_t$	$Yd_t/CPI_t$	$\ln Qm_t$	$\ln(Pm_t/CPI_t)$	$\ln(Yd_t/CPI_t)$
2541Q1	130,987	38.46	1,210,828	95.7	0.401880878	12,652.33	11.78285336	-0.911599558	9.445596683
2541Q2	40,413	31.98	1,117,120	110.1	0.290463215	10,146.41	10.60690679	-1.236278336	9.224875459
2541Q3	188,638	31.21	1,112,059	111.4	0.28016158	9,982.58	12.14758511	-1.272388771	9.208596482
2541Q4	2,944,062	31.91	1,186,440	101.4	0.31469428	11,700.59	14.89530082	-1.156153651	9.367394694
2542Q1	1,337,155	33.70	1,159,803	99.7	0.338014042	11,632.93	14.10605478	-1.084667840	9.361595044
2542Q2	169,110	34.28	1,108,838	95.4	0.35932914	11,623.04	12.03830467	-1.023516485	9.360744600
2542Q3	1,097,682	35.32	1,152,229	92.3	0.382665222	12,483.52	13.90871124	-0.960594766	9.432164744
2542Q4	3,511,935	37.35	1,216,209	92.2	0.405097614	13,190.99	15.07167773	-0.903627219	9.487289071
2543Q1	1,335,756	35.03	1,231,245	93.6	0.374252137	13,154.33	14.10500798	-0.982825546	9.484506027
2543Q2	547,385	31.12	1,189,978	89.1	0.349270483	13,355.53	13.21290767	-1.051908635	9.499686043
2543Q3	841,795	35.74	1,212,115	92.3	0.387215601	13,132.34	13.6432918	-0.948773632	9.482833184
2543Q4	4,163,333	36.65	1,289,393	87.1	0.420780712	14,803.59	15.24182651	-0.865643456	9.602625239
2544Q1	1,453,250	35.27	1,284,700	91.8	0.384204793	13,994.55	14.18931299	-0.956579553	9.546423488
2544Q2	375,051	38.66	1,257,209	94.2	0.410403397	13,346.17	12.8348173	-0.890614708	9.498984561
2544Q3	1,860,337	29.45	1,270,065	95.6	0.308054393	13,285.20	14.43626821	-1.17747891	9.494405818
2544Q4	5,707,327	26.08	1,321,528	95.1	0.274237645	13,896.19	15.55726135	-1.293760232	9.539370231
2545Q1	2,884,819	29.24	1,352,290	96.2	0.303950104	14,057.07	14.87497272	-1.190891723	9.550880652
2545Q2	528,201	35.84	1,325,555	97.9	0.366087845	13,539.89	13.17723217	-1.004881961	9.513395248
2545Q3	1,837,946	25.78	1,342,255	100	0.2578	13,422.55	14.4241592	-1.355571188	9.504691407
2545Q4	4,465,399	28.66	1,425,943	105.8	0.270888469	13,477.72	15.31186913	-1.306048097	9.508793388
2546Q1	2,581,009	32.25	1,473,846	112.3	0.287177204	13,124.19	14.76369097	-1.247655819	9.482212007
2546Q2	878,373	37.17	1,432,232	123.2	0.301704545	11,625.26	13.68582661	-1.198307067	9.360935573
2546Q3	3,055,306	24.64	1,464,156	120.8	0.20397351	12,120.50	14.93239031	-1.589765147	9.40265324
2546Q4	14,894,623	22.19	1,560,128	122.4	0.18129085	12,746.14	16.51651083	-1.707652633	9.452984057
2547Q1	5,228,855	25.85	1,607,250	125.4	0.206140351	12,816.99	15.46970288	-1.579198027	9.458526574
2547Q2	2,457,582	26.94	1,597,698	131.9	0.204245641	12,112.95	14.7146885	-1.588431889	9.402030341
2547Q3	5,407,515	20.56	1,629,470	136.8	0.150292398	11,911.33	15.50330021	-1.895172565	9.385245361

ภาคผนวก จ

ตารางแสดงค่าสถิติ MacKinnon

Lag [0]

Critical value (%)	No intercept		Intercept		Trend and intercept	
	I(0)	I(1)	I(0)	I(1)	I(0)	I(1)
1%	-2.6569	-2.6607	-3.7114	-3.7240	-4.3560	-4.3743
5%	-1.9544	-1.9550	-2.9810	-2.9862	-3.5950	-3.6032
10%	-1.6093	-1.6090	-2.6299	-2.6326	-3.2334	-3.2380

ที่มา: จากการประมวลผล โปรแกรม Eviews 5.0

Lag [1]

Critical value (%)	No intercept		Intercept		Trend and intercept	
	I(0)	I(1)	I(0)	I(1)	I(0)	I(1)
1%	-2.6607	-2.6648	-3.7240	-3.7378	-4.3743	-4.3943
5%	-1.9550	-1.9556	-2.9862	-2.9918	-3.6032	-3.6121
10%	-1.6090	-1.6087	-2.6326	-2.6355	-3.2380	-3.2430

ที่มา: จากการประมวลผล โปรแกรม Eviews 5.0

Lag [2]

Critical value (%)	No intercept		Intercept		Trend and intercept	
	I(0)	I(1)	I(0)	I(1)	I(0)	I(1)
1%	-2.6648	-2.6693	-3.7378	-3.7529	-4.3943	-4.4163
5%	-1.9556	-1.9564	-2.9918	-2.9980	-3.6121	-3.6220
10%	-1.6087	-1.6084	-2.6355	-2.6387	-3.2430	-3.2485

ที่มา: จากการประมวลผล โปรแกรม Eviews 5.0



ภาคผนวก จ

ข้อมูลรายเดือนในการคำนวณแนวโน้มและการเปลี่ยนแปลงปริมาณนำเข้าแอปเปิลจากจีน

ปี	เดือน	$Qm_t$	T	D	T*	T-T*	D(T - T*)	seasonal month	$\hat{Q}m_t$
2541	ม.ค.	175,958	0	0	68	-68	0	128.686	136,734
	ก.พ.	38,380	1	0	68	-67	0	49.118	78,138
	มี.ค.	178,623	2	0	68	-66	0	33.879	527,242
	เม.ย.	14,494	3	0	68	-65	0	31.050	46,680
	พ.ค.	20,515	4	0	68	-64	0	16.453	124,685
	มิ.ย.	86,230	5	0	68	-63	0	13.112	657,645
	ก.ค.	70,668	6	0	68	-62	0	18.201	388,266
	ส.ค.	82,465	7	0	68	-61	0	44.462	185,473
	ก.ย.	412,782	8	0	68	-60	0	126.993	325,042
	ต.ค.	602,502	9	0	68	-59	0	180.556	333,693
	พ.ย.	2,090,045	10	0	68	-58	0	250.295	835,031
	ธ.ค.	6,139,640	11	0	68	-57	0	307.195	1,998,617
2542	ม.ค.	2,900,537	12	0	68	-56	0	128.686	2,253,959
	ก.พ.	887,138	13	0	68	-55	0	49.118	1,806,132
	มี.ค.	223,789	14	0	68	-54	0	33.879	660,559
	เม.ย.	301,762	15	0	68	-53	0	31.050	971,871
	พ.ค.	45,528	16	0	68	-52	0	16.453	276,708
	มิ.ย.	160,040	17	0	68	-51	0	13.112	1,220,567
	ก.ค.	132,392	18	0	68	-50	0	18.201	727,391
	ส.ค.	675,913	19	0	68	-49	0	44.462	1,520,204
	ก.ย.	2,484,740	20	0	68	-48	0	126.993	1,956,590
	ต.ค.	3,846,161	21	0	68	-47	0	180.556	2,130,181
	พ.ย.	3,533,582	22	0	68	-46	0	250.295	1,411,766
	ธ.ค.	3,156,061	23	0	68	-45	0	307.195	1,027,382
2543	ม.ค.	2,273,717	24	0	68	-44	0	128.686	1,766,868
	ก.พ.	808,762	25	0	68	-43	0	49.118	1,646,566
	มี.ค.	924,789	26	0	68	-42	0	33.879	2,729,704
	เม.ย.	839,788	27	0	68	-41	0	31.050	2,704,666
	พ.ค.	539,137	28	0	68	-40	0	16.453	3,276,737



## ข้อมูลรายเดือนในการคำนวณแนวโน้มและการเปลี่ยนแปลงปริมาณนำเข้าแอปเปิลจากจีน (ต่อ)

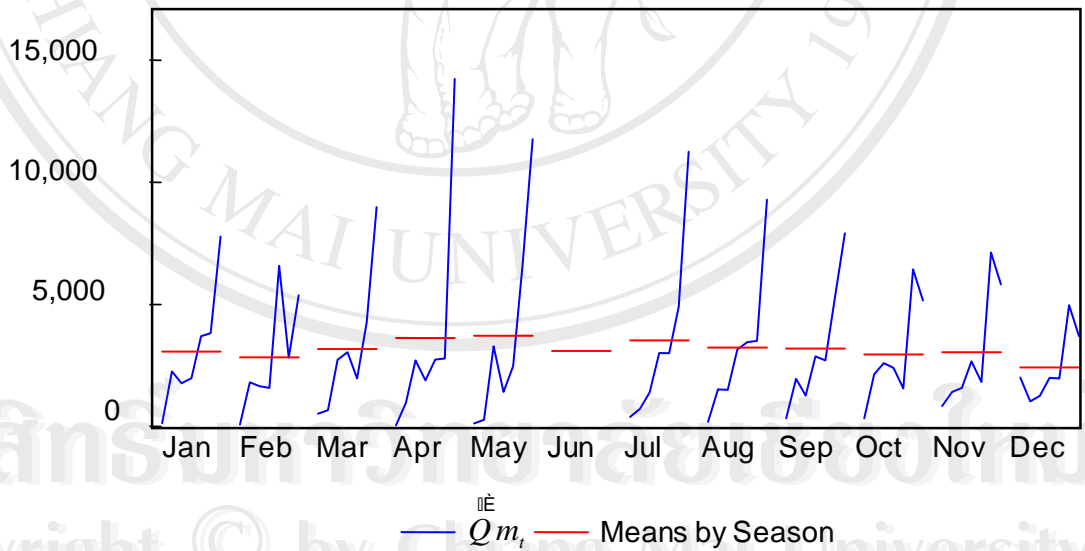
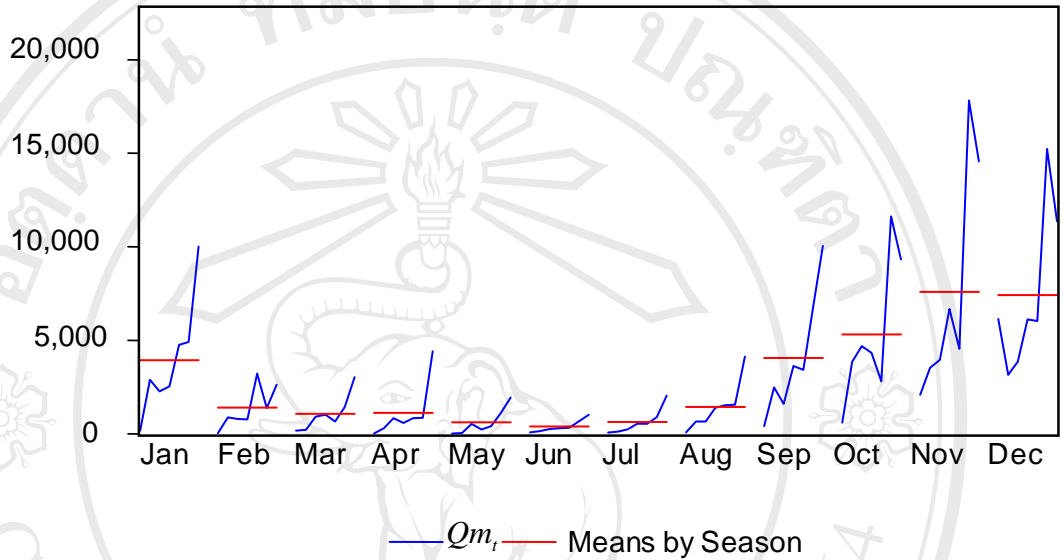
ปี เดือน	$Qm_t$	T	D	T*	T-T*	D(T - T*)	seasonal month	$\hat{Q}m_t$
มี.ย.	263,231	29	0	68	-39	0	13.112	2,007,567
ก.ค.	253,877	30	0	68	-38	0	18.201	1,394,857
ส.ค.	665,926	31	0	68	-37	0	44.462	1,497,742
ก.ย.	1,605,583	32	0	68	-36	0	126.993	1,264,304
ต.ค.	4,680,610	33	0	68	-35	0	180.556	2,592,337
พ.ย.	3,949,206	34	0	68	-34	0	250.295	1,577,818
ธ.ค.	3,860,184	35	0	68	-33	0	307.195	1,256,593
<b>2544</b> ม.ค.	2,554,548	36	0	68	-32	0	128.686	1,985,097
ก.พ.	774,888	37	0	68	-31	0	49.118	1,577,601
มี.ค.	1,030,314	38	0	68	-30	0	33.879	3,041,182
เม.ย.	585,094	39	0	68	-29	0	31.050	1,884,385
พ.ค.	233,520	40	0	68	-28	0	16.453	1,419,275
มี.ย.	306,540	41	0	68	-27	0	13.112	2,337,869
ก.ค.	547,234	42	0	68	-26	0	18.201	3,006,625
ส.ค.	1,398,284	43	0	68	-25	0	44.462	3,144,897
ก.ย.	3,635,494	44	0	68	-24	0	126.993	2,862,742
ต.ค.	4,339,460	45	0	68	-23	0	180.556	2,403,393
พ.ย.	6,668,170	46	0	68	-22	0	250.295	2,664,120
ธ.ค.	6,114,351	47	0	68	-21	0	307.195	1,990,384
<b>2545</b> ม.ค.	4,760,286	48	0	68	-20	0	128.686	3,699,140
ก.พ.	3,228,982	49	0	68	-19	0	49.118	6,573,913
มี.ค.	665,188	50	0	68	-18	0	33.879	1,963,438
เม.ย.	847,754	51	0	68	-17	0	31.050	2,730,322
พ.ค.	407,064	52	0	68	-16	0	16.453	2,474,031
มี.ย.	329,786	53	0	68	-15	0	13.112	2,515,158
ก.ค.	545,610	54	0	68	-14	0	18.201	2,997,702
ส.ค.	1,536,114	55	0	68	-13	0	44.462	3,454,893
ก.ย.	3,432,113	56	0	68	-12	0	126.993	2,702,592
ต.ค.	2,809,464	57	0	68	-11	0	180.556	1,556,010
พ.ย.	4,553,642	58	0	68	-10	0	250.295	1,810,307
ธ.ค.	6,033,090	59	0	68	-9	0	307.195	1,963,932

## ข้อมูลรายเดือนในการคำนวณแนวโน้มและการเปลี่ยนแปลงปริมาณนำเข้าแอปเปิลจากจีน (ต่อ)

ปี เดือน	$Qm_t$	T	D	T*	T-T*	D(T - T*)	seasonal month	$\hat{Q}m_t$
2546 ม.ค.	4,917,957	60	0	68	-8	0	128.686	3,821,663
ก.พ.	1,381,593	61	0	68	-7	0	49.118	2,812,798
มี.ค.	1,443,476	62	0	68	-6	0	33.879	4,260,715
เม.ย.	864,261	63	0	68	-5	0	31.050	2,783,485
พ.ค.	1,100,504	64	0	68	-4	0	16.453	6,688,583
มิ.ย.	670,355	65	0	68	-3	0	13.112	5,112,554
ก.ค.	895,111	66	0	68	-2	0	18.201	4,917,938
ส.ค.	1,557,442	67	0	68	-1	0	44.462	3,502,862
ก.ย.	6,713,366	68	0	68	0	0	126.993	5,286,390
ต.ค.	11,622,479	69	1	68	1	1	180.556	6,437,064
พ.ย.	17,821,325	70	1	68	2	2	250.295	7,120,117
ธ.ค.	15,240,066	71	1	68	3	3	307.195	4,961,048
2547 ม.ค.	10,008,219	72	1	68	4	4	128.686	7,777,222
ก.พ.	2,637,052	73	1	68	5	5	49.118	5,368,798
มี.ค.	3,041,295	74	1	68	6	6	33.879	8,977,004
เม.ย.	4,417,579	75	1	68	7	7	31.050	14,227,491
พ.ค.	1,934,175	76	1	68	8	8	16.453	11,755,423
มิ.ย.	1,020,993	77	1	68	9	9	13.112	7,786,742
ก.ค.	2,047,386	78	1	68	10	10	18.201	11,248,793
ส.ค.	4,130,391	79	1	68	11	11	44.462	9,289,712
ก.ย.	10,044,768	80	1	68	12	12	126.993	7,909,677
ต.ค.	9,318,478	81	1	68	13	13	180.556	5,161,002
พ.ย.	14,550,818	82	1	68	14	14	250.295	5,813,458
ธ.ค.	11,371,295	83	1	68	15	15	307.195	3,701,651

ภาคผนวก ช

แสดงค่า Means ที่มีอิทธิพลของฤดูกาล ในข้อมูลปริมาณนำเข้าแอปเปิลจากจีน



หมายเหตุ 1.  $Qm_t$  = ปริมาณนำเข้าแอปเปิลจากจีน

2.  $Qm_t$  = ปริมาณนำเข้าแอปเปิลจากจีนปรับด้วยดัชนีฤดูกาล

## ประวัติผู้เขียน

ชื่อ	นางสาวจุฑารัตน์ รินภาคเพชร
วัน เดือน ปี เกิด	18 กรกฎาคม 2519
ประวัติการศึกษา	สำเร็จการศึกษาระดับประกาศนียบัตรวิชาชีพชั้นสูง สาขาวิชาการบัญชี สถาบันเทคโนโลยีราชมงคล วิทยาเขตภาคพายัพ ปีการศึกษา 2540 สำเร็จการศึกษาระดับปริญญาเศรษฐศาสตรบัณฑิต มหาวิทยาลัยแม่โจ้ ปีการศึกษา 2543

ลิขสิทธิ์มหาวิทยาลัยเชียงใหม่  
Copyright © by Chiang Mai University  
All rights reserved