

## บทที่ 1

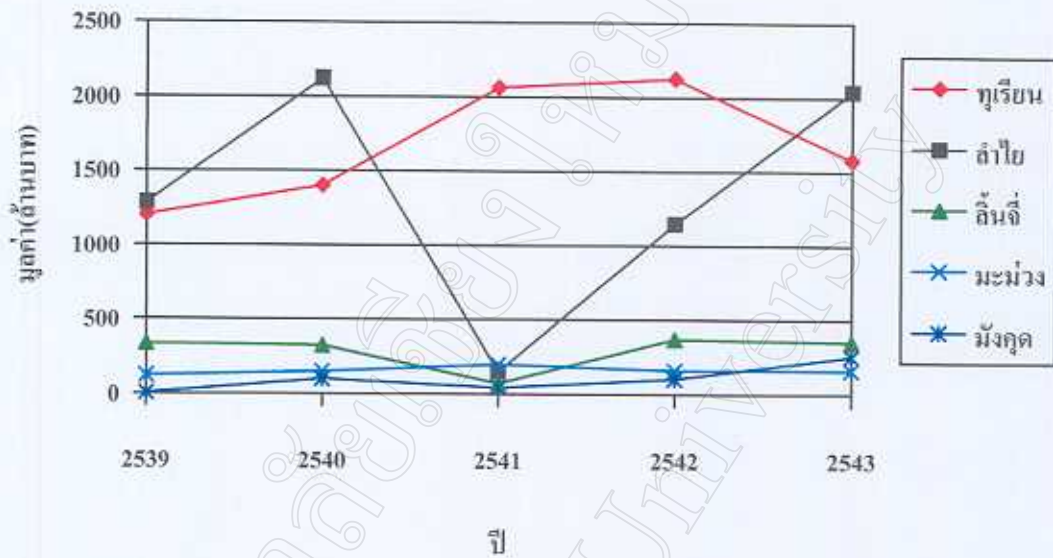
### บทนำ

#### 1.1 ที่มาและความสำคัญของปัญหา

ประเทศไทยจัดได้ว่าเป็นประเทศเกษตรกรรมที่ทำการผลิตสินค้าเกษตรที่มีความสำคัญในการบริโภคภายในประเทศและทำการส่งออกเป็นจำนวนมาก และลำไยก็เป็นผลไม้ชนิดหนึ่งในอีกหลายชนิดที่สามารถทำรายได้เข้าสู่ประเทศได้เป็นจำนวนมาก ลำไยเป็นผลไม้ที่มีความเป็นเอกลักษณ์เฉพาะตัวไม่ว่าจะเป็นด้านรสชาติหรือกลิ่นที่หาผลไม้ชนิดอื่นทดแทนได้ยากเป็นผลไม้ที่นิยมปลูกกันในภาคเหนือตอนบนของประเทศไทยและสามารถเจริญเติบโตงอกงามได้ดีในสภาพภูมิประเทศและภูมิอากาศที่มีลักษณะพื้นที่ซึ่งต้องมีระบบระบายน้ำดี ต้องการน้ำฝนและความชื้นในระดับพอควร อุณหภูมิที่เหมาะสมแก่การเจริญเติบโตและออกดอกของลำไยอยู่ที่ระดับ 10 - 12 องศาหรือต้องมีอากาศหนาวเย็นนาน (ปิยวรรณ สกุลเจริญ, 2539: 1) พันธุ์ลำไยที่นิยมปลูกและมีความสำคัญในเชิงการค้าคือ พันธุ์ฮือดอ ที่มีสัดส่วนการผลิตร้อยละ 80 ของผลผลิตทั้งหมด นิยมรับประทานทั้งผลสดและอบแห้ง รองลงมา คือ พันธุ์แก้ว สีชมพูและเขียวเขียว มีแหล่งผลิตที่สำคัญอยู่ในจังหวัดลำพูนและจังหวัดเชียงใหม่โดยทั้ง 2 จังหวัดสามารถให้ผลผลิตลำไยรวมกันมีสัดส่วนประมาณร้อยละ 70 ของผลผลิตทั้งประเทศ โดยช่วงที่ผลผลิตลำไยสามารถเก็บเกี่ยวได้จะอยู่ระหว่างเดือนกรกฎาคมถึงเดือนกันยายนทั้งนี้ขึ้นอยู่กับพันธุ์ลำไยด้วย

ลำไยเป็นไม้ผลเศรษฐกิจที่ทำรายได้จากการส่งออกที่สำคัญโดยในมูลค่าผลไม้ที่ทำการส่งออกทั้งหมด ในปีพ.ศ. 2539 - 2543 ลำไยมีมูลค่าในการส่งออกสูงเป็นอันดับต้นของมูลค่าการส่งออกผลไม้ทั้งหมด ดังแสดงได้จากแผนภาพที่ 1.1 แผนภาพนี้แสดงให้เห็นถึงความสำคัญของลำไยว่าเป็นพืชเศรษฐกิจที่มีความสำคัญและทำรายได้เข้าสู่ประเทศเป็นจำนวนมากมหาศาล ในระหว่างปี พ.ศ. 2539 - พ.ศ. 2543 มีมูลค่าในการส่งออกลำไยประมาณ 500 - 2,000 ล้านบาทและมีแนวโน้มในการส่งออกที่เพิ่มมากขึ้นในอนาคต ดังนั้นการศึกษาถึงสภาพการณ์และความสัมพันธ์ของตลาดทั้งภายในและภายนอกประเทศจึงเป็นสิ่งสำคัญที่จะทำให้มองเห็นภาพของตลาดที่ชัดเจนยิ่งขึ้น

แผนภาพที่ 1.1 มูลค่าการส่งออกผลไม้ของประเทศไทยระหว่างปี พ.ศ.2539-2543



ที่มา : กรมศุลกากร ( 2545: ออนไลน์ )

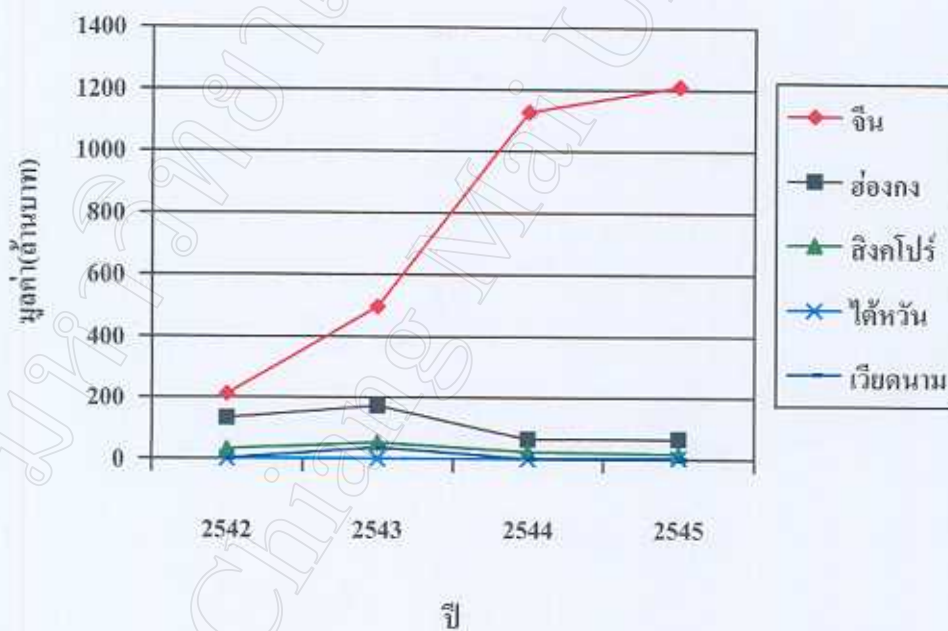
แต่เนื่องจากลำไยเป็นผลไม้ที่บริโภคได้เฉพาะตามฤดูกาล มีการเสื่อมคุณภาพและเน่าเสียเร็วมีระยะเวลาในการเก็บรักษาที่จำกัด อีกทั้งยังได้รับผลกระทบจากความแปรปรวนของดินฟ้าอากาศ ส่งผลให้เกษตรกรและผู้บริโภคต้องประสบปัญหาทั้งทางด้านราคาและคุณภาพรวมทั้งปริมาณการส่งออกของลำไยที่แต่ละปีมีผลผลิตที่ป้อนเข้าสู่ตลาดไม่เท่ากัน ประกอบกับปัจจุบันการเก็บเกี่ยวผลผลิตลำไยจากต้นยังคงอาศัยแรงงานคนเพียงอย่างเดียวยังไม่มีการพัฒนาเทคโนโลยีเข้ามาใช้แทนจึงประสบปัญหาที่หากไม่มีการเก็บเกี่ยวลำไยภายในช่วงระยะเวลาที่ออกผลได้ทันอาจทำให้ลำไยเกิดการเน่าเสียได้ ดังนั้นการแปรรูปลำไยจึงเป็นทางออกหนึ่งที่จะช่วยขจัดปัญหาการเน่าเสีย

นอกจากปัญหาที่ได้กล่าวมาข้างต้นแล้วนั้นประเทศไทยยังประสบกับปัญหาค้นคอนกระบวนการจัดจำหน่ายลำไยสด เนื่องจากพื้นที่ปลูกลำไยกระจายกว้างครอบคลุมเกือบทุกหมู่บ้านในพื้นที่หลัก ดังนั้นเกษตรกรจึงต้องมีการคัดแยกรัดก่อนรวบรวมขนส่งจากพื้นที่เพาะปลูกไปยังจุดรับซื้อของพ่อค้าคนกลางซึ่งมีผู้ประกอบการค้าลำไยเพียงไม่กี่รายและด้วยข้อจำกัดที่ต้องใช้เงินทุนเป็นจำนวนมาก (คณิง โยธาใหญ่, 2541: 2) ปัญหาเรื่องการขนส่งที่ต้องอาศัยรถคอนเทนเนอร์ที่มีระบบทำความเย็นในตัวมีจำนวนที่ไม่เพียงพอ ปัญหาเรื่องการขนส่งทางทะเลนำสินค้าลำไยไป

ขายยังต่างประเทศเกิดความล่าช้าทำให้ราคาลำไยสดมีแนวโน้มลดต่ำลงเรื่อยๆนับแต่ฤดูเก็บเกี่ยวไปจนถึงระยะที่มีผลผลิตออกสู่ตลาดเต็มทีจึงมีการหันไปพึ่งการจำหน่ายอีกช่องทางหนึ่ง นั่นคือการมุ่งจำหน่ายให้แก่โรงงานอุตสาหกรรมแปรรูปลำไยหรือการแปรรูปลำไยด้วยตนเอง

การแปรรูปลำไยจะช่วยขจัดปัญหาการเน่าเสีย สามารถเก็บรักษาไว้ได้เป็นเวลานานทดแทนช่วงที่มีการขาดตลาดหรือหมดฤดูกาลได้ ดังนั้นอุตสาหกรรมการแปรรูปลำไยโดยใช้วิธีการอบแห้งจึงเป็นทางเลือกหนึ่งที่ช่วยบรรเทาปัญหาผลผลิตล้นตลาดและช่วยพยุงราคาผลผลิตให้แก่เกษตรกร ในการส่งออกลำไยอบแห้งนั้นประเทศไทยได้มีการส่งออกไปยังสาธารณรัฐประชาชนจีนมากที่สุดโดยมีมูลค่ารวมในการส่งออกลำไยอบแห้งไปจำหน่ายในปี 2545 มากถึง 1,200 ล้านบาทซึ่งมากกว่าการส่งออกไปยังประเทศอื่นๆที่มีมูลค่าการส่งออกมากที่สุดเพียง 200 ล้านบาท

แผนภาพที่ 1.2 มูลค่าการส่งออกลำไยอบแห้งแยกรายประเทศระหว่างปี พ.ศ. 2542 - 2545



ที่มา : กรมส่งเสริมการส่งออก ( 2546: ออนไลน์ )

จากแผนภาพที่ 1.2 แสดงให้เห็นได้ว่าตลาดส่งออกลำไยอบแห้งของสาธารณรัฐประชาชนจีนยังมีแนวโน้มที่เพิ่มสูงขึ้น ดังนั้นการศึกษาระบบการตลาดภายในประเทศและต่างประเทศโดยเฉพาะสาธารณรัฐประชาชนจีนที่เป็นตลาดใหญ่ที่สำคัญจะเป็นประโยชน์ในการเข้าใจถึงระบบการตลาดระหว่าง 2 ประเทศ

ดังนั้นในการศึกษาโดยใช้แบบจำลองที่เรียกว่า Hedonic Price Analysis ดังจะได้กล่าวในหัวข้อต่อไปในการศึกษาเรื่องความสัมพันธ์ระหว่างคุณภาพกับราคาของลำไยอบแห้ง จะได้ความสัมพันธ์โดยตรงระหว่างคุณภาพของลำไยอบแห้งและราคาของลำไยอบแห้ง นอกจากนี้ราคาของลำไยอบแห้งยังมีแนวโน้มทางด้านราคาเข้ามาเกี่ยวข้องด้วย เนื่องจากว่าลำไยอบแห้งเป็นส่วนหนึ่งของหมวดอาหาร ในการศึกษาความสัมพันธ์ระหว่างราคาของลำไยอบแห้งและคุณภาพของลำไยอบแห้งรวมทั้งแนวโน้มของราคาช่วยทำให้เกิดความเข้าใจการตอบสนองของตลาดโดยผ่านราคาของลำไยอบแห้งที่ตลาดตอบสนองต่อคุณภาพของลำไยอบแห้งว่าเป็นอย่างไร ซึ่งจะเป็นส่วนสำคัญส่วนหนึ่งที่จะทำให้เราสามารถกำหนดทิศทางการผลิต และการตลาดลำไยอบแห้งได้ดียิ่งขึ้น

## 1.2 วัตถุประสงค์การศึกษา

- 1.2.1 เพื่อศึกษาถึงความสัมพันธ์ระหว่างราคาลำไยอบแห้งและคุณภาพลำไยอบแห้งทั้งในประเทศและการส่งออก ไปจำหน่ายยังต่างประเทศ
- 1.2.2 เพื่อศึกษาถึงภาวะการค้าการส่งออกลำไยอบแห้งของประเทศไทยทั้งในอดีต ปัจจุบันและแนวโน้มในอนาคต
- 1.2.3 เพื่อศึกษาถึงภาวะการค้าการนำเข้าของลำไยอบแห้งทั้งในประเทศและต่างประเทศ

## 1.3 ประโยชน์ที่คาดว่าจะได้รับ

- 1.3.1 เพื่อเป็นแนวทางในการกำหนดนโยบายในการส่งออกลำไยอบแห้งให้สัมพันธ์กับราคาและคุณภาพลำไยอบแห้ง
- 1.3.2 เพื่อทราบถึงทิศทางการผลิตลำไยอบแห้งว่าควรมีการกำหนดราคาลำไยอบแห้งให้มีความสัมพันธ์กับคุณภาพลำไยอบแห้งอย่างไร
- 1.3.3 เพื่อทำให้ทราบถึงภาวะการค้าทางด้านการตลาดลำไยอบแห้งซึ่งสามารถจะนำไปสู่การวางแผนและพัฒนาโอกาสการขยายตลาดลำไยไปยังต่างประเทศให้มีประสิทธิผลมากยิ่งขึ้น

## 1.4 แหล่งที่มาของข้อมูล

ในการศึกษาครั้งนี้ได้ศึกษาจากข้อมูลทุติยภูมิการเก็บรวบรวมข้อมูลของทั้งภาครัฐบาลและเอกชนที่ได้ทำการจัดเก็บข้อมูลเกี่ยวกับระเบียบวิธีการตลาดของลำไยสดและลำไยอบแห้ง รวมทั้งข้อมูลทางด้านราคาและคุณภาพของลำไยอบแห้ง โดยข้อมูลทางด้านราคาและคุณภาพของลำไยอบแห้งได้มาจาก 3 แหล่งด้วยกัน คือ 1) ข้อมูลราคาลำไยอบแห้งรายสัปดาห์ในการค้าส่งภายในประเทศระหว่างเดือนกรกฎาคม พ.ศ. 2543 – เดือนกรกฎาคม พ.ศ. 2545 ของจังหวัดลำพูนได้มาจากสำนักงานพาณิชย์จังหวัดลำพูน 2) ข้อมูลราคาลำไยอบแห้งรายวันในการค้าส่งภายในประเทศระหว่างเดือนกรกฎาคม พ.ศ. 2545 – เดือนมีนาคม พ.ศ. 2546 ของจังหวัดเชียงใหม่ได้มาจากรวมการค้าภายในจังหวัดเชียงใหม่ 3) ข้อมูลราคาลำไยอบแห้งรายสัปดาห์ในการค้าส่งไปยังสาธารณรัฐประชาชนจีนระหว่างเดือนพฤศจิกายน พ.ศ. 2544 – เดือนเมษายน พ.ศ. 2546 ได้มาจากบริษัทส่งออกลำไยอบแห้งภายในจังหวัดลำพูน และข้อมูลอื่นๆที่เกี่ยวข้องจากเอกสาร วารสาร บทความทางวิชาการ ตลอดจนการสอบถามสัมภาษณ์จากผู้ที่เกี่ยวข้องระหว่างปีระหว่างปี พ.ศ. 2530 - 2546 สามารถหาได้จากแหล่งข้อมูล ดังต่อไปนี้

- 1.4.1 สำนักงานเศรษฐกิจการเกษตร กระทรวงเกษตรและสหกรณ์
- 1.4.2 กรมการค้าภายใน กระทรวงพาณิชย์
- 1.4.3 ศูนย์สถิติการพาณิชย์ กรมเศรษฐกิจการพาณิชย์
- 1.4.4 กรมศุลกากร กระทรวงการคลัง
- 1.4.5 กรมการค้าต่างประเทศ กระทรวงพาณิชย์
- 1.4.6 กรมเจรจาการค้าต่างประเทศ กระทรวงพาณิชย์
- 1.4.7 สำนักงานพาณิชย์จังหวัดเชียงใหม่และจังหวัดลำพูน
- 1.4.8 กรมส่งเสริมการค้าส่งออก กระทรวงพาณิชย์
- 1.4.9 บริษัทส่งออกลำไยอบแห้ง
- 1.4.10 หน่วยงานอื่นๆ