

## บทที่ 4

### ผลการศึกษา

ในการศึกษา ปัจจัยที่มีผลต่อการตัดสินใจจดทะเบียนเป็นผู้ประกอบการขายสินค้าให้นักท่องเที่ยว ของผู้ประกอบการภาษีมูลค่าเพิ่ม ในอำเภอสันกำแพง จังหวัดเชียงใหม่ ผู้วิจัยได้รวบรวมข้อมูลปฐมภูมิ (Primary Data ) โดยใช้แบบสอบถามกับผู้ประกอบการจดทะเบียนภาษีมูลค่าเพิ่ม ประเภทขายสินค้า ที่มีทุนจดทะเบียนชำระแล้วตั้งแต่ 500,000 บาท ขึ้นไปทุกราย รวมทั้งสิ้น 122 ราย แต่ได้รับกลับมาเพียง 111 ราย ผลการศึกษาจึงเป็นผลจากจำนวนตัวอย่างของการศึกษา 111 ตัวอย่าง อย่างหลีกเลี่ยงไม่ได้

ผลการศึกษาจะนำเสนอออกเป็น 2 ส่วน ดังนี้ คือ

4.1 รายละเอียดของข้อมูลที่ได้จากการสำรวจ จะนำเสนอในรูปแบบของตาราง และแผนภาพประกอบคำบรรยาย

4.2 การวิเคราะห์ข้อมูลโดยใช้แบบจำลองโลจิท (Logit Model)

#### 4.1. รายละเอียดของข้อมูลที่ได้จากการสำรวจ

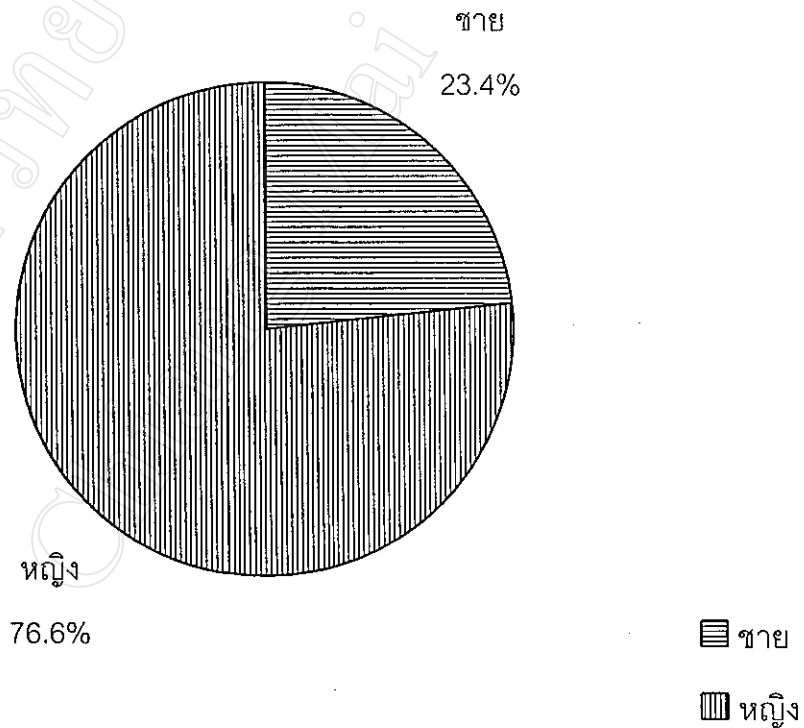
รายละเอียดของข้อมูลที่ได้จากการสำรวจนั้น จะให้รายละเอียดเกี่ยวกับ ลักษณะพื้นฐานทั่วไปของผู้ประกอบการจำแนกตามประเภทการจดทะเบียนของผู้ประกอบการ ประเภทของการประกอบการ จำนวนนักท่องเที่ยวต่างชาติที่เข้าชมและซื้อสินค้า(เฉลี่ยต่อวัน) การได้รับการแนะนำจากกรมสรรพากรเกี่ยวกับการจดทะเบียนเป็นผู้ประกอบการขายสินค้าให้นักท่องเที่ยว รวมทั้งให้รายละเอียดเกี่ยวกับปัจจัยที่กำหนดถึงการตัดสินใจจดทะเบียนเป็นผู้ประกอบการขายสินค้าให้นักท่องเที่ยว นอกจากนี้แล้วยังให้รายละเอียดเกี่ยวกับ ความรู้ความเข้าใจในการปฏิบัติตามระเบียบกรมสรรพากรในการคืนภาษีมูลค่าเพิ่มให้นักท่องเที่ยว ความรู้ความเข้าใจในการจัดทำเอกสารประกอบการขอคืนภาษีมูลค่าเพิ่มแก่นักท่องเที่ยว เป็นต้น ซึ่งข้อมูลเหล่านี้จะทำให้ทราบถึงลักษณะของแต่ละกิจการว่าเป็นอย่างไร มีปัจจัยใดที่ช่วยในการตัดสินใจจดทะเบียนเป็นผู้ประกอบการขายสินค้าให้นักท่องเที่ยว ทั้งนี้เพื่อใช้เป็นพื้นฐานในการศึกษาถึงปัจจัยที่มีผลต่อการตัดสินใจของผู้ประกอบการเหล่านั้นต่อไป รายละเอียดข้อมูลจากการสำรวจสามารถสรุปได้ดังนี้

ตารางที่ 4.1.1 ร้อยละของผู้ตอบแบบสอบถามแยกตามเพศ

เพศ	จำนวน (ราย)	ร้อยละ
ชาย	26	23.4
หญิง	85	76.6
รวม	111	100.00

ที่มา : จากการสำรวจ

แผนภาพที่ 4.1.1 ร้อยละของกลุ่มตัวอย่างแยกตามเพศ

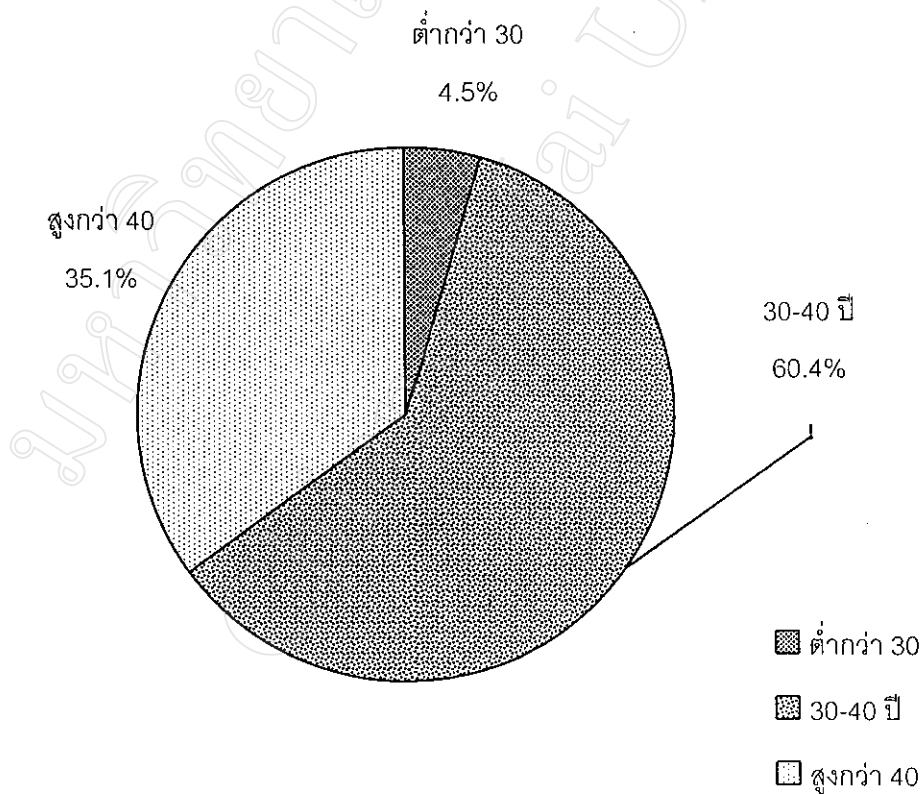


ตารางที่ 4.1.2 ร้อยละของผู้ตอบแบบสอบถามแยกตามอายุ

ช่วงอายุ	จำนวน (ราย)	ร้อยละ
ต่ำกว่า 30	5	4.5
30 – 40	67	60.4
สูงกว่า 40	39	35.1
รวม	111	100.00

ที่มา : จากการสำรวจ

แผนภาพที่ 4.1.2 ร้อยละของกลุ่มตัวอย่างแยกตามอายุ

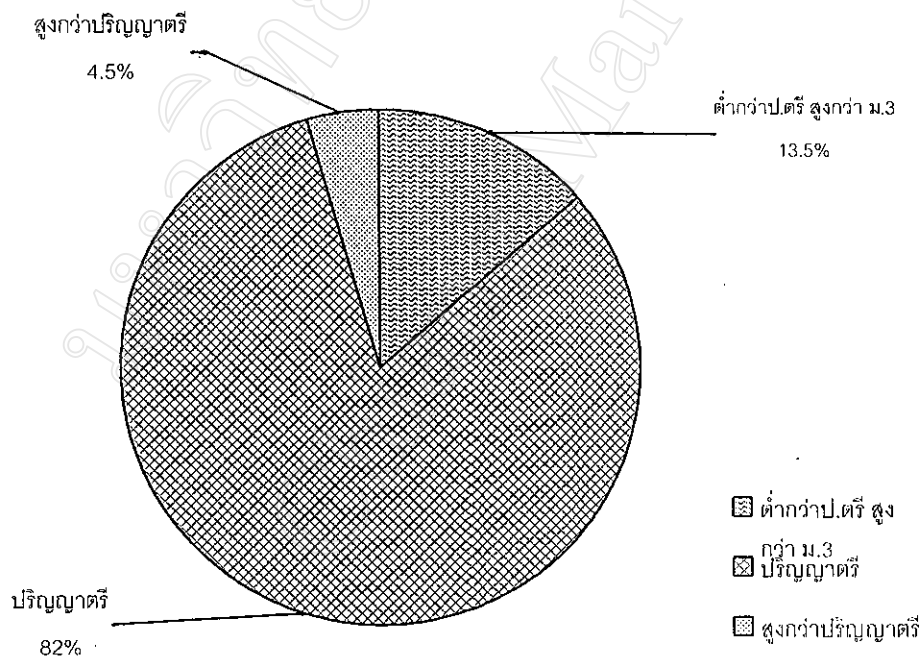


ตารางที่ 4.1.3 ร้อยละของผู้ตอบแบบสอบถามแยกตามระดับการศึกษา

การศึกษา	จำนวน (ราย)	ร้อยละ
ต่ำกว่าปริญญาตรีสูงกว่าม.3	15	13.5
ปริญญาตรี	91	82
สูงกว่าปริญญาตรี	5	4.5
<b>รวม</b>	<b>111</b>	<b>100.00</b>

ที่มา : จากการสำรวจ

แผนภาพที่ 4.1.3 ร้อยละของกลุ่มตัวอย่างแยกตามระดับการศึกษา

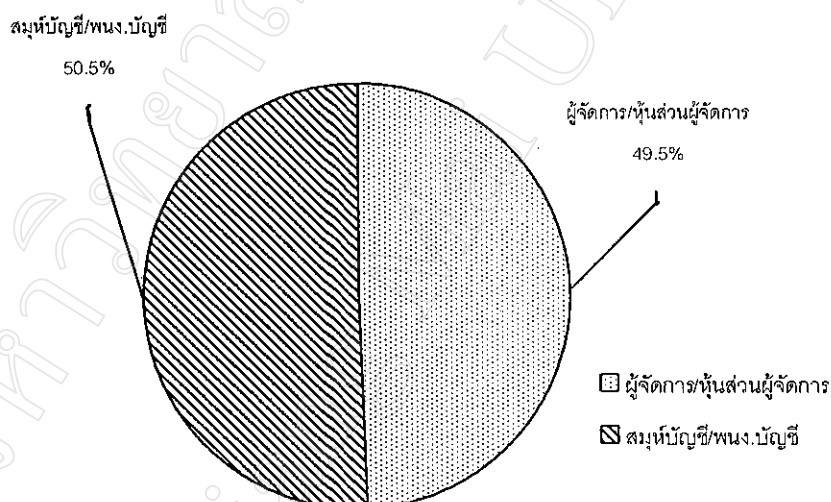


ตารางที่ 4.1.4 ร้อยละของผู้ตอบแบบสอบถามแยกตามตำแหน่ง

ตำแหน่ง	จำนวน (ราย)	ร้อยละ
ผู้จัดการหรือหุ้นส่วนผู้จัดการ	55	49.5
สมุหบัญชีหรือพนักงานบัญชี	56	50.5
รวม	111	100.00

ที่มา : จากการสำรวจ

แผนภาพที่ 4.1.4 ร้อยละของผู้ประกอบการแยกตามตำแหน่ง



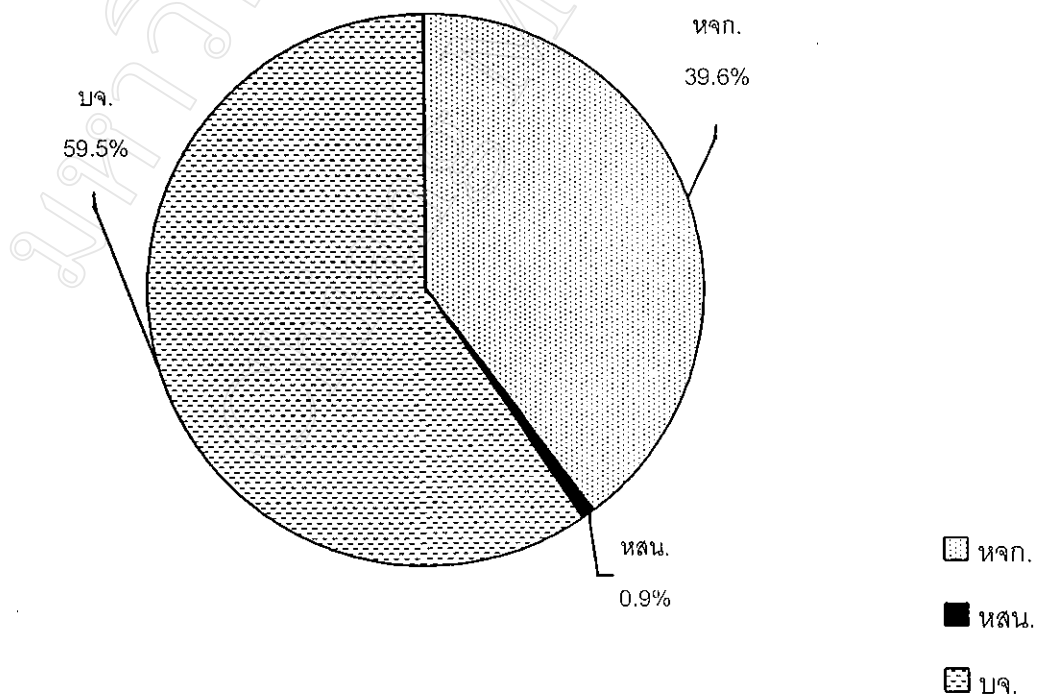
ตามตารางที่ 4.1.1 - 4.1.4 และแผนภาพที่ 4.1.1 - 4.1.4 แสดงถึงข้อมูลทั่วไปของผู้ตอบแบบสอบถาม พบว่ากลุ่มตัวอย่าง เป็นเพศชายร้อยละ 25 เพศหญิง ร้อยละ 85 ส่วนใหญ่มีอายุอยู่ระหว่าง 30 - 40 ปี คิดเป็นร้อยละ 60.4 มีการศึกษาในระดับปริญญาตรี ร้อยละ 91 ผู้ตอบแบบสอบถาม มีตำแหน่งในกิจการคือ ผู้จัดการหรือหุ้นส่วนผู้จัดการ และสมุหบัญชีหรือพนักงานบัญชี ในสัดส่วนใกล้เคียงกัน คือ ร้อยละ 49.5 และ 50.5 ตามลำดับ

ตารางที่ 4.1.5 ร้อยละของผู้ประกอบการแยกตามประเภทการจดทะเบียนนิติบุคคล

ประเภทกิจการ	จำนวน (ราย)	ร้อยละ
ห้างหุ้นส่วนจำกัด	44	39.6
ห้างหุ้นส่วนสามัญนิติบุคคล	1	0.9
บริษัทจำกัด	66	59.5
<b>รวม</b>	<b>111</b>	<b>100.00</b>

ที่มา : จากการสำรวจ

แผนภาพที่ 4.1.5 ร้อยละของผู้ประกอบการแยกตามประเภทการจดทะเบียนนิติบุคคล

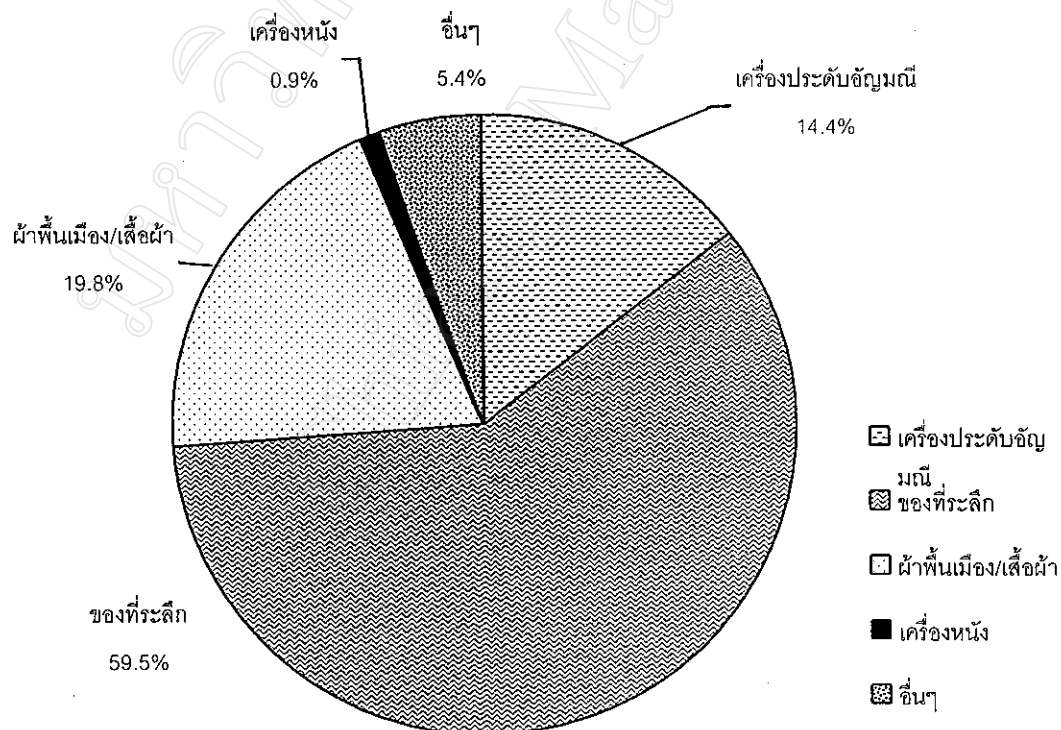


ตารางที่ 4.1.6 ร้อยละของผู้ประกอบการแยกตามประเภทของการประกอบกิจการ

ประเภทการประกอบกิจการ	จำนวน (ราย)	ร้อยละ
จำหน่ายเครื่องประดับอัญมณี	16	14.4
จำหน่ายของที่ระลึก	66	59.5
จำหน่ายผ้าพื้นเมือง/เสื้อผ้าสำเร็จรูป	22	19.8
จำหน่ายเครื่องหนัง	1	0.9
จำหน่ายสินค้าอื่นๆ	6	5.4
<b>รวม</b>	<b>111</b>	<b>100.00</b>

ที่มา : จากการสำรวจ

แผนภาพที่ 4.1.6 ร้อยละของผู้ประกอบการแยกตามประเภทของการประกอบกิจการ



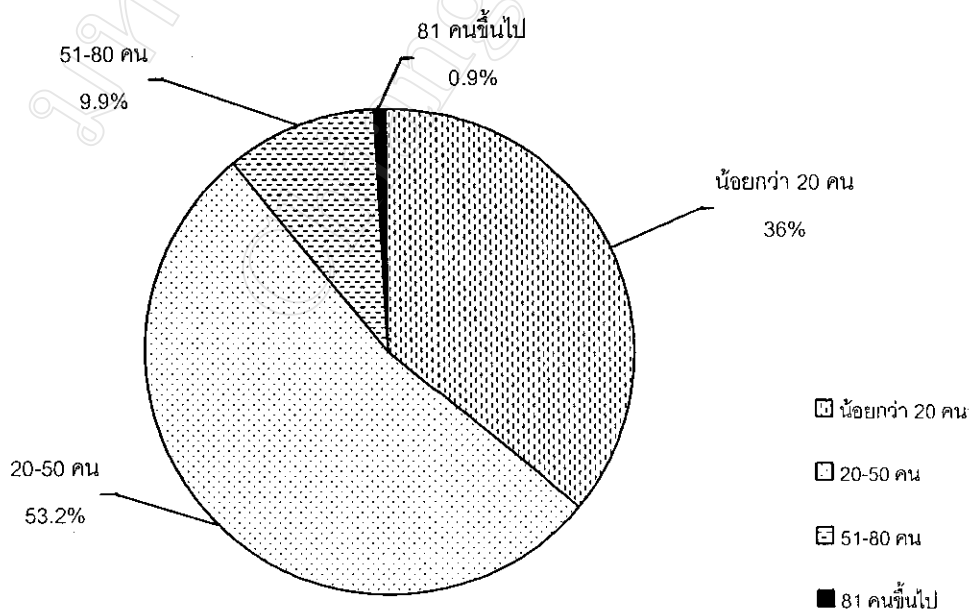
จากตารางที่ 4.1.5 และ 4.1.6 และแผนภาพที่ 4.1.5 และ 4.1.6 พบว่า ผู้ประกอบการกลุ่มตัวอย่างส่วนใหญ่เป็น บริษัทจำกัด ร้อยละ 59.5 รองลงมาเป็นห้างหุ้นส่วนจำกัด ร้อยละ 39.6 และมีเพียง 1 ราย เป็นห้างหุ้นส่วนสามัญนิติบุคคล คิดเป็นร้อยละ 0.9 และประเภทของการประกอบกิจการของผู้ประกอบการส่วนใหญ่ จำหน่ายของที่ระลึก คิดเป็นร้อยละ 59.5 รองลงมาจำหน่ายผ้าพื้นเมืองหรือเสื้อผ้าสำเร็จรูป คิดเป็นร้อยละ 19.8 จำหน่ายเครื่องประดับอัญมณี คิดเป็นร้อยละ 14.4 จำหน่ายสินค้าอื่นๆ ได้แก่ เครื่องไม้แกะสลัก ร้อยละ 5.4 และจำหน่ายเครื่องหนังมีเพียง 1 ราย คิดเป็นร้อยละ 0.9 ตามลำดับ

ตารางที่ 4.1.7 ร้อยละของผู้ประกอบการแยกตามจำนวนนักท่องเที่ยวต่างชาติที่เข้าชมและซื้อสินค้าในร้าน (เฉลี่ยต่อวัน)

จำนวนนักท่องเที่ยวต่างชาติ	จำนวน (ราย)	ร้อยละ
น้อยกว่า 20 คน	40	36
20 – 50 คน	59	53.2
51 – 80 คน	11	9.9
81 คนขึ้นไป	1	0.9
<b>รวม</b>	<b>111</b>	<b>100.00</b>

ที่มา : จากการสำรวจ

แผนภาพที่ 4.1.7 ร้อยละของผู้ประกอบการแยกตามจำนวนนักท่องเที่ยวต่างชาติ(เฉลี่ยต่อวัน)





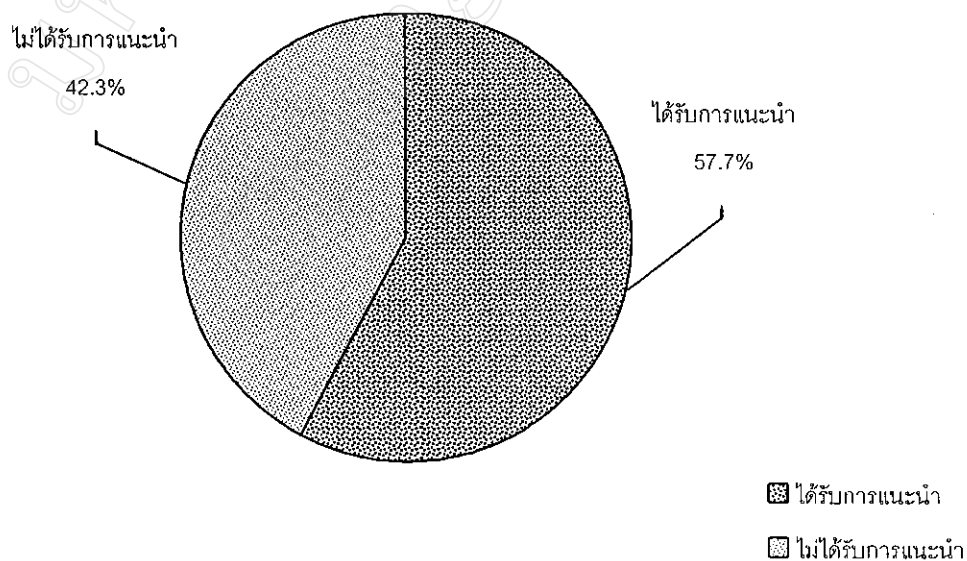
จากตารางที่ 4.1.7 และแผนภาพที่ 4.1.7 จำแนกจำนวนนักท่องเที่ยวต่างชาติออกเป็น 4 กลุ่ม พบว่า ในกลุ่มของผู้ประกอบการที่มีจำนวนนักท่องเที่ยวต่างชาติเข้าชมและซื้อสินค้า (เฉลี่ยต่อวัน) อยู่ระหว่าง 20 – 50 มากกว่าอันดับอื่น คิดเป็นร้อยละ 53.2 รองลงมา มีจำนวนนักท่องเที่ยวต่างชาติ น้อยกว่า 20 คน คิดเป็นร้อยละ 36 มีจำนวนนักท่องเที่ยวต่างชาติ อยู่ระหว่าง 51 – 80 คน คิดเป็นร้อยละ 9.9 และมีเพียง 1 รายที่มีนักท่องเที่ยวต่างชาติเข้าชมและซื้อสินค้า เฉลี่ยต่อวัน จำนวน 81 คนขึ้นไป คิดเป็นร้อยละ 0.9 ตามลำดับ

ตารางที่ 4.1.8 ร้อยละของผู้ประกอบการแยกตามการได้รับการแนะนำจากกรมสรรพากรเกี่ยวกับการจดทะเบียนเป็นผู้ประกอบการขายสินค้าให้นักท่องเที่ยว

การฝึกอบรม	จำนวน (ราย)	ร้อยละ
ได้รับการแนะนำ	64	57.7
ไม่ได้รับการแนะนำ	47	42.3
รวม	111	100.00

ที่มา : จากการสำรวจ

แผนภาพที่ 4.1.8 ร้อยละของผู้ประกอบการแยกตามการได้รับคำแนะนำ

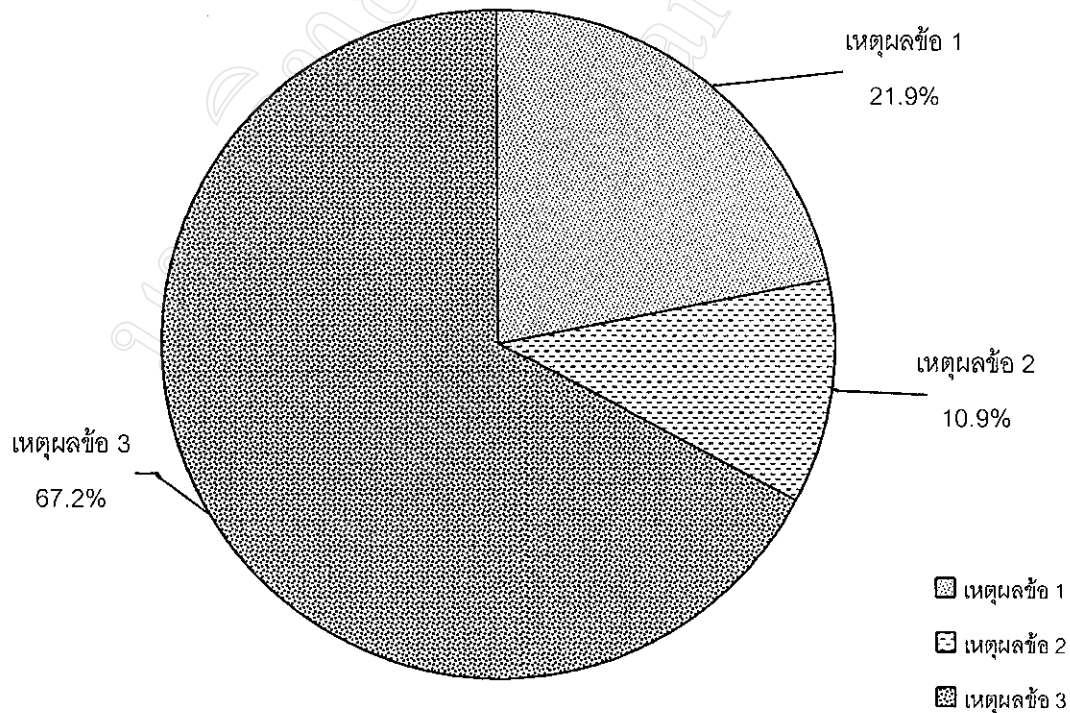


ตารางที่ 4.1.9 เหตุผลที่ผู้ประกอบการได้รับการแนะนำจากกรมสรรพากร

เหตุผลที่ได้รับการแนะนำ	จำนวน (ราย)	ร้อยละ
1. มีเจ้าหน้าที่สรรพากรมาให้คำแนะนำ ณ สถานที่ประกอบการ	14	21.9
2. ได้รับหนังสือแจ้งรายละเอียดจากกรมสรรพากร	7	10.9
3. ได้รับเชิญจากกรมสรรพากรเพื่อรับฟังการแนะนำ	43	67.2
<b>รวม</b>	<b>64</b>	<b>100.00</b>

ที่มา : จากการสำรวจ

แผนภาพที่ 4.1.9 ร้อยละของเหตุผลในการที่ผู้ประกอบการได้รับคำแนะนำจากกรมสรรพากร

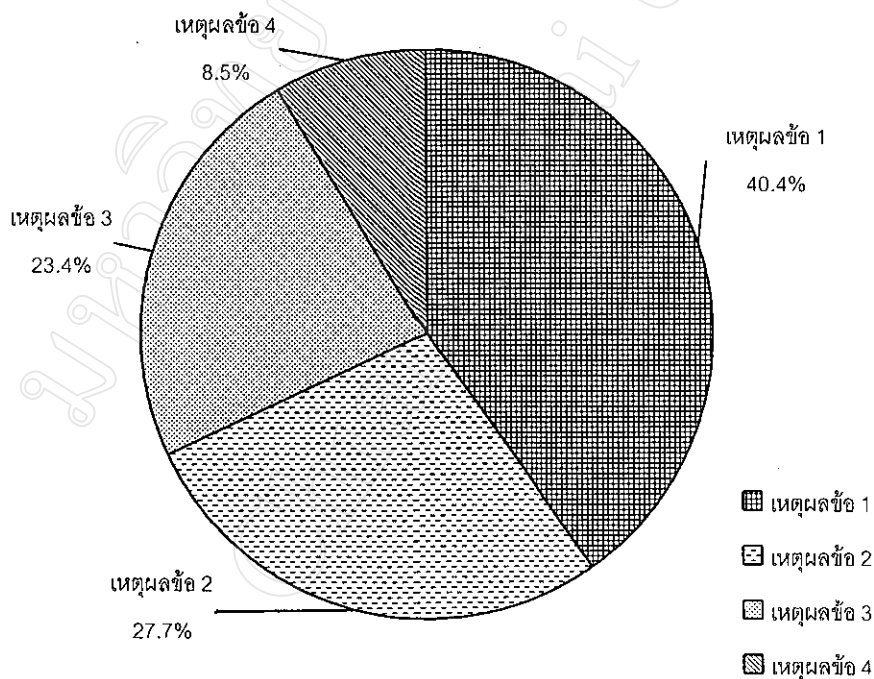


ตารางที่ 4.1.10 เหตุผลที่ผู้ประกอบการไม่ได้รับการแนะนำจากกรมสรรพากร

เหตุผลที่ไม่ได้รับการแนะนำ	จำนวน (ราย)	ร้อยละ
1. ไม่มีเจ้าหน้าที่สรรพากรมาให้คำแนะนำ ณ สถานที่ประกอบการ	19	40.4
2. ไม่ได้รับหนังสือแจ้งรายละเอียดจากกรมสรรพากร	13	27.7
3. ให้สำนักงานบัญชีรับฟังการแนะนำแทน	11	23.4
4. ไม่น่าสนใจ	4	8.5
รวม	47	100.00

ที่มา : จากการสำรวจ

แผนภาพที่ 4.1.10 ร้อยละของเหตุผลที่ผู้ประกอบการไม่ได้รับการแนะนำจากกรมสรรพากร



จากตารางที่ 4.1.8 และแผนภาพที่ 4.1.8 พบว่ากลุ่มตัวอย่างส่วนใหญ่ ได้รับการแนะนำจากกรมสรรพากร เกี่ยวกับการจดทะเบียนเป็นผู้ประกอบการขายสินค้าให้นักท่องเที่ยว คิดเป็นร้อยละ 57.7

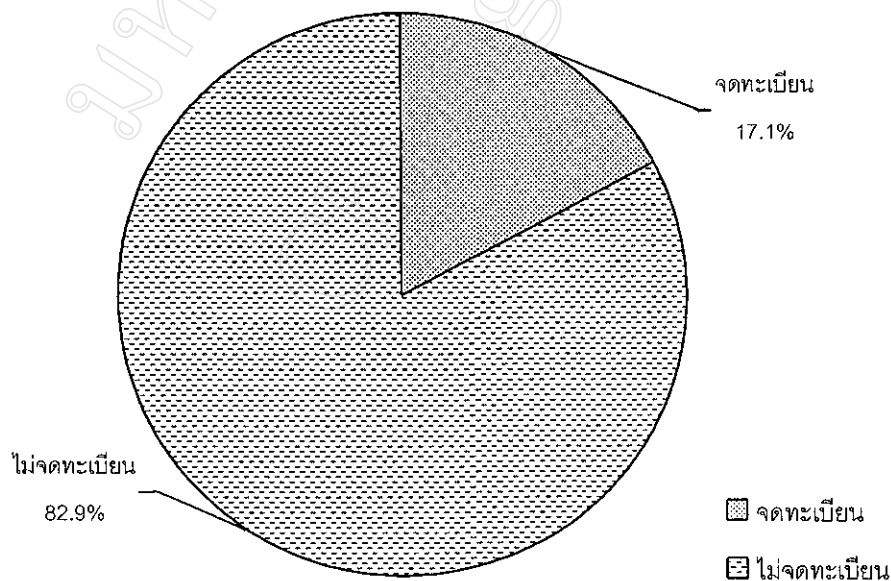
ส่วนเหตุผลที่ทำให้ไม่กลุ่มตัวอย่างในการศึกษาคั้งนี้ ได้รับหรือไม่ได้รับการแนะนำจากกรมสรรพากรนั้น สามารถแสดงรายละเอียดได้จาก ตารางที่ 4.1.9 และแผนภาพที่ 4.1.9ซึ่งแสดงให้เห็นว่ากลุ่มตัวอย่างที่ได้รับการแนะนำ ส่วนใหญ่ได้รับเชิญจากกรมสรรพากรเพื่อรับฟังการแนะนำ คิดเป็นร้อยละ 67.2 รองลงมาคือ มีเจ้าหน้าที่สรรพากรมาให้คำแนะนำ ณ สถานที่ประกอบการ ร้อยละ 21.9 และจากตารางที่ 4.1.10 และแผนภาพที่ 4.1.10 แสดงให้เห็นว่ากลุ่มตัวอย่างที่ไม่ได้รับการแนะนำ ส่วนใหญ่มีเหตุผลจากการไม่มีเจ้าหน้าที่มาให้คำแนะนำ ณ สถานที่ประกอบการ คิดเป็นร้อยละ 40.4 รองลงมาคือไม่ได้รับหนังสือแจ้งรายละเอียดจากกรมสรรพากรร้อยละ 27.6

ตารางที่ 4.1.11 ร้อยละของผู้ประกอบการแยกตามการตัดสินใจเกี่ยวกับการขอลดทะเบียนเป็นผู้ประกอบการขายสินค้าให้นักท่องเที่ยว

การตัดสินใจ	จำนวน (ราย)	ร้อยละ
ขอจดทะเบียน	19	17.1
ไม่ขอจดทะเบียน	92	82.9
รวม	111	100.00

ที่มา : จากการสำรวจ

แผนภาพที่ 4.1.11 ร้อยละของผู้ประกอบการแยกตามการตัดสินใจเลือกจดหรือไม่จดทะเบียน



จากตารางที่ 4.1.11 และแผนภาพที่ 4.1.11 พบว่าผู้ประกอบการที่ตัดสินใจของจดทะเบียนเป็นผู้ประกอบการขายสินค้าให้นักท่องเที่ยวมีเพียง ร้อยละ 17.1 และตัดสินใจไม่จดทะเบียนเป็นผู้ประกอบการขายสินค้าให้นักท่องเที่ยว ร้อยละ 82.9

ตารางที่ 4.1.12 เหตุผลในการตัดสินใจจดทะเบียนเป็นผู้ประกอบการขายสินค้าให้นักท่องเที่ยว

เหตุผล	จำนวน(ราย)	ร้อยละ
คาดว่าจะทำให้ยอดขายสินค้าสูงขึ้น	4	21
ร้านค้าใกล้เคียงตัดสินใจจดทะเบียน	3	15.9
เป็นการให้ความร่วมมือกับทางราชการในการส่งเสริมการท่องเที่ยว	11	57.9
มีลูกค้าชาวต่างชาติสอบถาม และต้องการขอคืนภาษี เป็นจำนวนมาก	1	5.2
<b>รวม</b>	<b>19</b>	<b>100.00</b>

ที่มา : จากการสำรวจ

ตารางที่ 4.1.13 เหตุผลในการตัดสินใจไม่จดทะเบียนเป็นผู้ประกอบการขายสินค้าให้นักท่องเที่ยว

เหตุผล	จำนวน	ร้อยละ
มีความยุ่งยากในการจัดทำเอกสาร	39	42.4
ไม่ทราบรายละเอียดเกี่ยวกับวิธีปฏิบัติ	32	34.8
ไม่ได้รับข่าวสารเกี่ยวกับ 'VAT REFUND FOR TOURIST'	10	10.9
พนักงานขาดความรู้ด้านภาษาต่างประเทศ	8	8.7
อื่นๆ	3	3.2
<b>รวม</b>	<b>92</b>	<b>100.00</b>

ที่มา : จากการสำรวจ

จากตารางที่ 4.1.12 และ ซึ่งแสดงให้เห็นว่าเหตุผลในการตัดสินใจของจดทะเบียน ส่วนใหญ่มาจาก เหตุผลในการให้ความร่วมมือกับทางราชการในการส่งเสริมการท่องเที่ยวเป็นอันดับแรก คิดเป็นร้อยละ 57.9 รองลงมาคือเหตุผลจากการคาดว่าจะทำให้ยอดขายสินค้าสูงขึ้น หากจด

ทะเบียนเป็นผู้ประกอบการขายสินค้าให้นักท่องเที่ยว ร้อยละ 21 และเหตุผลที่ทำให้ไม่กลุ่มตัวอย่าง ดัด  
 สใจไม่ขอจดทะเบียนเป็นผู้ประกอบการขายสินค้าให้นักท่องเที่ยว แสดงรายละเอียดได้ตามตาราง  
 ที่ 13 และแผนภาพที่ 13 ซึ่งแสดงเหตุผลในการไม่ขอจดทะเบียน โดยอันดับแรกคือมีความยุ่งยาก  
 ในการจัดทำเอกสาร คิดเป็นร้อยละ 42.4 รองลงมาคือไม่ทราบรายละเอียดเกี่ยวกับวิธีปฏิบัติ ร้อยละ  
 34.8

ตารางที่ 4.1.14 ปัจจัยที่มีผลต่อการตัดสินใจจดทะเบียนเป็นผู้ประกอบการขายสินค้าให้นักท่องเที่ยว

ความสำคัญ	ปัจจัย											
	1		2		3		4		5		6	
	จำนวนผู้ประกอบการ	ร้อยละ	จำนวนผู้ประกอบการ	ร้อยละ	จำนวนผู้ประกอบการ	ร้อยละ	จำนวนผู้ประกอบการ	ร้อยละ	จำนวนผู้ประกอบการ	ร้อยละ	จำนวนผู้ประกอบการ	ร้อยละ
1	3	15.79	5	26.32	3	15.79	1	5.26	10	52.63	-	-
2	5	26.32	6	31.58	3	15.79	2	10.53	2	10.53	-	-
3	3	15.79	4	21.05	4	21.05	3	15.79	5	26.32	-	-
4	2	10.53	1	5.26	8	42.11	9	47.37	1	5.26	-	-
5	4	21.05	2	10.53	-	-	3	15.79	1	5.26	-	-
6	-	-	-	-	-	-	-	-	-	-	-	-
0	2	10.53	1	5.26	1	5.26	1	5.26	-	-	19	100.00
รวม	19	100	19	100.00	19	100	19	100.00	19	100.00	19	100.00

ที่มา : จากการสำรวจ

- หมายเหตุ : 1. ตอบได้มากกว่า 1 ข้อ
2. ให้ลำดับความสำคัญของปัจจัยที่สำคัญที่สุด เริ่มจากหมายเลข 1 และ ปัจจัยที่สำคัญอันดับสอง ใช้หมายเลข 2 ตามลำดับ
  3. รายละเอียดข้อปัจจัยมีดังนี้
    - 3.1. ปัจจัยที่ 1 คือ ร้านค้าในแหล่งเดียวกันตัดสินใจจดทะเบียน
    - 3.2. ปัจจัยที่ 2 คือ หากได้รับอนุมัติให้เป็นผู้ประกอบการขายสินค้าให้นักท่องเที่ยว จะทำให้ยอดขายสินค้าสูงขึ้น
    - 3.3. ปัจจัยที่ 3 ไม่เป็นภาระแก่ผู้ประกอบการในการปฏิบัติตามระเบียบกรมสรรพากร

- 3.4. ปัจจัยที่ 4 คือ เป็นการส่งเสริมให้ร้านค้าของผู้ประกอบการ เป็นที่รู้จักแก่นักท่องเที่ยวมากขึ้น
- 3.5. ปัจจัยที่ 5 คือ เป็นการให้ความร่วมมือกับทางราชการในการส่งเสริมการท่องเที่ยว
- 3.6. ปัจจัยที่ 6 คือ ปัจจัยอื่นที่ตัดสินใจเข้าสู่ระบบ

จากตารางที่ 4.1.14 แสดงให้เห็นถึง ปัจจัยที่มีความสำคัญต่อการตัดสินใจของผู้ประกอบการ ในการจดทะเบียนเป็นผู้ประกอบการขายสินค้าให้นักท่องเที่ยว โดยแบ่งเป็นลำดับความสำคัญ พบว่าปัจจัยที่กลุ่มตัวอย่างเลือกให้ความสำคัญเป็นอันดับแรก คือ การขอจดทะเบียนเป็นผู้ประกอบการขายสินค้าให้นักท่องเที่ยว เป็นการให้ความร่วมมือกับทางราชการในการส่งเสริมการท่องเที่ยว ร้อยละ 52.63 เลือกให้ความสำคัญเป็นอันดับ 2 คือ หากได้รับอนุมัติให้เป็นผู้ประกอบการขายสินค้าให้นักท่องเที่ยว จะทำให้ออกขายสินค้าสูงขึ้น ร้อยละ 31.58 ส่วนปัจจัยที่กลุ่มตัวอย่างเห็นว่ามีค่าน้อยที่สุด คือ ร้านค้าในแหล่งเดียวกันตัดสินใจจดทะเบียน ร้อยละ 21.05

ตารางที่ 4.1.15 ปัจจัยที่มีผลต่อการตัดสินใจจดทะเบียนเป็นผู้ประกอบการขายสินค้าให้นักท่องเที่ยว

ความสำคัญ	ปัจจัย											
	1		2		3		4		5		6	
	จำนวนผู้ประกอบการ	ร้อยละ	จำนวนผู้ประกอบการ	ร้อยละ	จำนวนผู้ประกอบการ	ร้อยละ	จำนวนผู้ประกอบการ	ร้อยละ	จำนวนผู้ประกอบการ	ร้อยละ	จำนวนผู้ประกอบการ	ร้อยละ
1	16	17.39	10	10.87	30	32.61	3	3.26	31	33.70	0	-
2	29	31.52	7	7.61	38	41.30	4	4.35	5	5.43	0	-
3	28	30.43	12	13.04	10	10.87	18	19.57	1	1.09	0	-
4	3	3.26	21	22.83	3	3.26	18	19.57	1	1.09	0	-
5	-	-	6	6.52	1	1.09	9	9.78	12	13.04	0	-
6	-	-	-	-	-	-	-	-	-	-	-	-
0	16	17.39	36	39.13	10	10.87	40	43.48	42	45.65	92	100.00
รวม	92	100.00	92	100.00	92	100.00	92	100.00	92	100.00	92	100.00

ที่มา : จากการสำรวจ

- หมายเหตุ : 1. ตอบได้มากกว่า 1 ข้อ
2. ให้ลำดับความสำคัญของปัจจัยที่สำคัญที่สุด เริ่มจากหมายเลข 1 และ ปัจจัยที่สำคัญอันดับสอง ใช้หมายเลข 2 ตามลำดับ
  3. รายละเอียดข้อปัจจัยมีดังนี้
    - 3.1. ปัจจัยที่ 1 คือ เป็นการเพิ่มภาระในการจัดทำเอกสารประกอบการขายสินค้า
    - 3.2. ปัจจัยที่ 2 คือ มีลูกค้าที่เป็นนักท่องเที่ยวชาวต่างชาติจำนวนน้อย ที่เข้าชมและซื้อสินค้า
    - 3.3. ปัจจัยที่ 3 คือ ระเบียบกรมสรรพากรมีความยุ่งยากในการปฏิบัติ
    - 3.4. ปัจจัยที่ 4 คือ มีภาระเพิ่มขึ้น ในการฝึกฝนภาษาต่างประเทศให้แก่พนักงาน
    - 3.5. ปัจจัยที่ 5 คือ ไม่ทราบข่าวสารเกี่ยวกับการคืนภาษีมูลค่าเพิ่มให้นักท่องเที่ยว
    - 3.6. ปัจจัยที่ 6 คือ ปัจจัยอื่นที่ตัดสินใจไม่จดทะเบียน

จากตารางที่ 4.1.15 แสดงให้เห็นถึง ปัจจัยที่มีความสำคัญต่อการตัดสินใจไม่จดทะเบียนเป็นผู้ประกอบการขายสินค้าให้นักท่องเที่ยว โดยแบ่งเป็นลำดับความสำคัญ พบว่าปัจจัยที่กลุ่มตัวอย่างเลือกให้ความสำคัญเป็นอันดับแรก คือ การไม่ทราบข่าวสารเกี่ยวกับการคืนภาษีมูลค่าเพิ่มให้นักท่องเที่ยว ร้อยละ 33.7 เลือกให้ความสำคัญเป็นอันดับสองคือ ระเบียบกรมสรรพากรมีความยุ่งยากในการปฏิบัติ ร้อยละ 41.3 ส่วนปัจจัยที่กลุ่มตัวอย่างเห็นว่ามีความสำคัญน้อยที่สุดคือ การมีภาระเพิ่มขึ้นในการฝึกฝนภาษาต่างประเทศให้แก่พนักงาน คิดเป็นร้อยละ 9.78 โดยที่กลุ่มตัวอย่างไม่เห็นว่ามีปัจจัยอื่นๆ ที่ทำให้ตัดสินใจไม่จดทะเบียนเป็นผู้ประกอบการขายสินค้าให้นักท่องเที่ยว



ตารางที่ 4.1.16 ทิศนคติที่ผู้ประกอบการเห็นว่าเป็นข้อดีของการคืนภาษีมูลค่าเพิ่มให้นักท่องเที่ยวชาวต่างชาติ

ความสำคัญ	ข้อดี											
	1		2		3		4		5		6	
	จำนวนราย	ร้อยละ	จำนวนราย	ร้อยละ	จำนวนราย	ร้อยละ	จำนวนราย	ร้อยละ	จำนวนราย	ร้อยละ	จำนวนราย	ร้อยละ
1	65	5856	1	0.90	38	3423	6	541	1	0.90	0	-
2	33	2973	2	1.80	52	4685	17	1532	2	1.80	0	-
3	9	811	25	2252	9	811	40	3604	11	9.91	0	-
4	2	180	34	3063	6	541	26	2342	17	1532	0	-
5	-	-	23	2072	1	0.90	8	721	54	4865	0	-
6	-	-	-	-	-	-	-	-	-	-	-	-
0	2	180	26	2342	5	450	14	1261	26	2342	92	100
รวม	111	100	111	100	111	100	111	100	111	100	92	100

ที่มา : จากการสำรวจ

- หมายเหตุ :
1. ตอบได้มากกว่า 1 ข้อ
  2. ให้ลำดับความสำคัญของปัจจัยที่สำคัญที่สุด เริ่มจากหมายเลข 1 และ ปัจจัยที่สำคัญอันดับสอง ใช้หมายเลข 2 ตามลำดับ
  3. ข้อดีมีดังนี้
    - 3.1 เป็นการดึงดูดใจนักท่องเที่ยวให้ซื้อสินค้ามากขึ้น
    - 3.2 เพิ่มการจ้างแรงงานมากขึ้น จากการผลิตสินค้าเพื่อจำหน่ายแก่นักท่องเที่ยว
    - 3.3 ราคาสินค้าถูกลงในสายตาของชาวต่างชาติ
    - 3.4 เป็นการเพิ่มรายได้ให้แก่ประเทศ จากอุตสาหกรรมการท่องเที่ยว
    - 3.5 ส่งเสริมให้มีการยกระดับคุณภาพสินค้า ให้เข้าสู่ระดับสากลมากขึ้น
    - 3.6 อื่นๆ

จากตารางที่ 4.1.16 แสดงให้เห็นถึงทัศนคติที่ดีของการคืนภาษีมูลค่าเพิ่ม ที่ผู้ประกอบการ กลุ่มตัวอย่าง เลือกตามลำดับความสำคัญ พบว่า ข้อดีที่กลุ่มตัวอย่างเห็นว่ามีค่าสำคัญเป็นอันดับแรก คือ การคืนภาษีมูลค่าเพิ่มให้นักท่องเที่ยวชาวต่างชาติ เป็นการดึงดูดใจนักท่องเที่ยวให้ซื้อสินค้ามากขึ้น คิดเป็นร้อยละ 58.6 รองลงมาคือ ทำให้ราคาสินค้าถูกลงในสายตาของนักท่องเที่ยวชาวต่างชาติ ร้อยละ 46.8 อันดับสาม คือ เป็นการเพิ่มรายได้ให้แก่ประเทศ จากอุตสาหกรรมท่องเที่ยว อันดับสี่ คือ เพิ่มการจ้างแรงงานมากขึ้น จากการผลิตสินค้าเพื่อจำหน่ายแก่นักท่องเที่ยว ร้อยละ 30.6 อันดับสุดท้ายคือ ส่งเสริมให้มีการยกระดับคุณภาพสินค้า ให้เข้าสู่ระดับสากลมากขึ้น

ตารางที่ 4.1.17 ทัศนคติที่ผู้ประกอบการเห็นว่าเป็นข้อเสียของการคืนภาษีมูลค่าให้นักท่องเที่ยวชาวต่างชาติ

ความสำคัญ	ข้อเสีย											
	1		2		3		4		5		6	
	จำนวนราย	ร้อยละ	จำนวนราย	ร้อยละ	จำนวนราย	ร้อยละ	จำนวนราย	ร้อยละ	จำนวนราย	ร้อยละ	จำนวนราย	ร้อยละ
1	9	8.11	21	18.92	27	24.32	5	4.50	49	44.14	1	0.90
2	33	29.73	32	28.83	19	17.12	1	0.90	24	21.62	0	-
3	37	33.33	39	35.14	3	2.70	7	6.31	17	15.32	0	-
4	18	16.22	14	12.61	25	22.52	14	12.61	8	7.21	0	-
5	2	1.80	1	0.90	8	7.21	45	40.54	5	4.50	0	-
6	-	-	-	-	-	-	-	-	-	-	2	1.80
0	12	10.81	4	3.60	29	26.13	39	35.14	8	7.21	108	97.30
รวม	111	100	111	100	111	100	111	100	111	100	111	100.00

ที่มา : จากการสำรวจ

หมายเหตุ : 1. ตอบได้มากกว่า 1 ข้อ

2. ให้ลำดับความสำคัญของปัจจัยที่สำคัญที่สุด เริ่มจากหมายเลข 1 และ ปัจจัยที่สำคัญอันดับสอง ใช้หมายเลข 2 ตามลำดับ

## 3. ข้อเสียมีดังนี้

- 3.1 เพิ่มภาระในการจัดทำเอกสารประกอบการขายสินค้า
- 3.2 มีความยุ่งยากในการปฏิบัติตามระเบียบกรมสรรพากร
- 3.3 การประชาสัมพันธ์ของกรมสรรพากรมีน้อย
- 3.4 เพิ่มภาระให้แก่กิจการ ในการฝึกฝนพนักงานด้านภาษาต่างประเทศ
- 3.5 กรมสรรพากรเข้าตรวจร้านค้ามากขึ้น หากเกิดข้อผิดพลาด
- 3.6 อื่นๆ

จากตารางที่ 4.1.16 แสดงให้เห็นถึงทัศนคติที่เห็นว่าเป็นข้อเสียของการคืนภาษีมูลค่าเพิ่ม ที่ผู้ประกอบการกลุ่มตัวอย่าง เลือกตามลำดับความสำคัญ พบว่า ข้อเสียที่กลุ่มตัวอย่างเห็นว่ามี ความสำคัญเป็นอันดับแรก คือ กรมสรรพากรเข้าตรวจร้านค้ามากขึ้น หากเกิดข้อผิดพลาดในการจัดทำเอกสาร คิดเป็นร้อยละ 44.1 รองลงมาคือ เพิ่มภาระในการจัดทำเอกสารประกอบการขายสินค้า ร้อยละ 29.7 อันดับสาม คือ มีความยุ่งยากในการปฏิบัติตามระเบียบกรมสรรพากร ร้อยละ 35.1 อันดับสี่ คือ การประชาสัมพันธ์ของกรมสรรพากรมีน้อย ร้อยละ 22.5 อันดับสุดท้ายคือ เพิ่มภาระ ให้แก่กิจการ ในการฝึกฝนพนักงานด้านภาษาต่างประเทศ ส่วนข้อเสียอื่นๆ ที่กลุ่มตัวอย่างมีความ เห็นเพิ่มเติม คือ รัฐบาลสูญเสียวรายได้จากภาษีบางส่วนไป

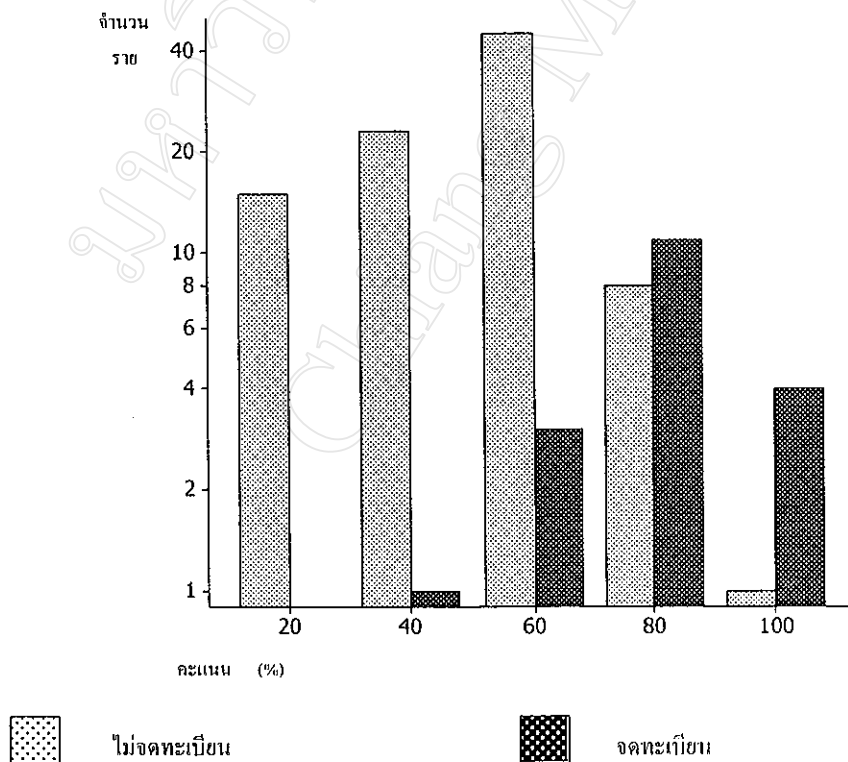
ตารางที่ 4.1.18 จำนวนผู้ประกอบการทั้งที่ตัดสินใจจดทะเบียนและไม่จดทะเบียน แยกตามคะแนน ความรู้ความเข้าใจในระเบียบกรมสรรพากร เกี่ยวกับการเป็นผู้ประกอบการขายสินค้าให้นักท่องเที่ยว

คะแนนความรู้ความเข้าใจในการปฏิบัติตามระเบียบกรมสรรพากร ในการขออนุมัติเป็นผู้ประกอบการขายสินค้าให้นักท่องเที่ยว						
ระดับคะแนน (ร้อยละ)	จดทะเบียน		ไม่จดทะเบียน		รวม	
	จำนวน	ร้อยละ	จำนวน	ร้อยละ	จำนวน	ร้อยละ
ไม่มีคะแนนความรู้	0	0	0	0	0	0
ร้อยละ 20	0	0	15	16.3	15	13.5
ร้อยละ 40	1	5.3	23	25	24	21.6
ร้อยละ 60	3	15.8	45	48.9	48	43.2
ร้อยละ 80	11	57.8	8	8.7	19	17.2
ร้อยละ 100	4	21.1	1	1.1	5	4.5
รวม	19	100	92	100	111	100

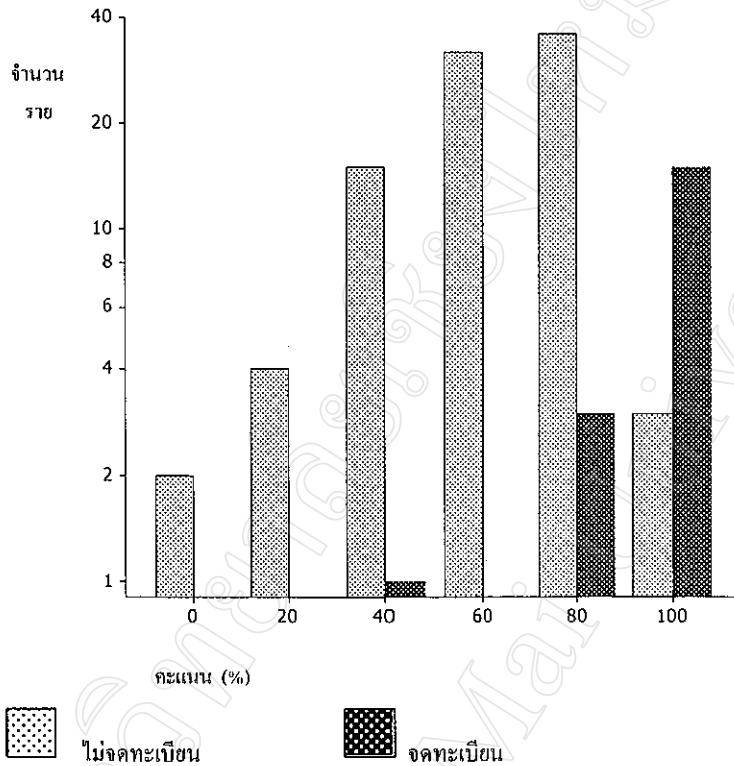
คะแนนความรู้ความเข้าใจในการจัดทำเอกสารประกอบการขอคืนภาษีมูลค่าเพิ่มให้แก่พนักงานที่เกี่ยวข้อง						
ระดับคะแนน (ร้อยละ)	จดทะเบียน		ไม่จดทะเบียน		รวม	
	จำนวน	ร้อยละ	จำนวน	ร้อยละ	จำนวน	ร้อยละ
ไม่มีคะแนนความรู้	0	0	2	2.2	2	1.8
ร้อยละ 20	0	0	4	4.3	4	3.6
ร้อยละ 40	1	5.3	15	16.3	16	14.4
ร้อยละ 60	0	0	32	34.8	32	28.8
ร้อยละ 80	3	15.8	36	39.1	39	35.2
ร้อยละ 100	15	78.9	3	3.3	18	16.2
รวม	19	100	92	100	111	100

แผนภาพที่ 4.1.18 ร้อยละของผู้ประกอบการทั้งที่ตัดสินใจจดทะเบียนและไม่จดทะเบียนแยกตามความรู้ความเข้าใจในระเบียบกรมสรรพากรเกี่ยวกับการเป็นผู้ประกอบการขายสินค้าให้พนักงานที่เกี่ยวข้อง

ร้อยละของผู้ประกอบการทั้งที่ตัดสินใจจดทะเบียนและไม่จดทะเบียนแยกตามคะแนนความเข้าใจในการจดทะเบียนเป็นผู้ประกอบการขายสินค้าให้พนักงานที่เกี่ยวข้อง



ร้อยละของผู้ประกอบการที่เลือกตัดสินใจจดทะเบียนและไม่จดทะเบียน แยกตามคะแนนความรู้ความเข้าใจ  
ในการจัดทำเอกสารประกอบการขอคืนภาษีมูลค่าเพิ่มให้แก่นักท่องเที่ยว



จากตารางที่ 4.1.18 และแผนภาพที่ 4.1.18 แสดงระดับคะแนนความรู้ ความเข้าใจในระเบียบกรมสรรพากร ในการคืนภาษีมูลค่าเพิ่มแก่นักท่องเที่ยว โดยแบ่งเป็นความรู้ความเข้าใจในการปฏิบัติตามระเบียบกรมสรรพากร ในการขอจดทะเบียนเป็นผู้ประกอบการขายสินค้าให้นักท่องเที่ยว และ ความเข้าใจในการจัดทำเอกสารประกอบการขอคืนภาษีมูลค่าเพิ่มให้นักท่องเที่ยว คิดคะแนนเป็นร้อยละในระดับต่างๆ คือ ไม่มีคะแนนความรู้ ร้อยละ 20 40 60 80 และ 100ตามลำดับ พบว่ากลุ่มตัวอย่างที่มีความรู้ความเข้าใจในการปฏิบัติตามระเบียบ ในระดับคะแนนที่ร้อยละ 60 มีจำนวนมากที่สุด คิดเป็นร้อยละ 43.2 โดยกลุ่มตัวอย่างจะตัดสินใจจดทะเบียนร้อยละ 15.8 และตัดสินใจไม่จดทะเบียน ร้อยละ 48.9

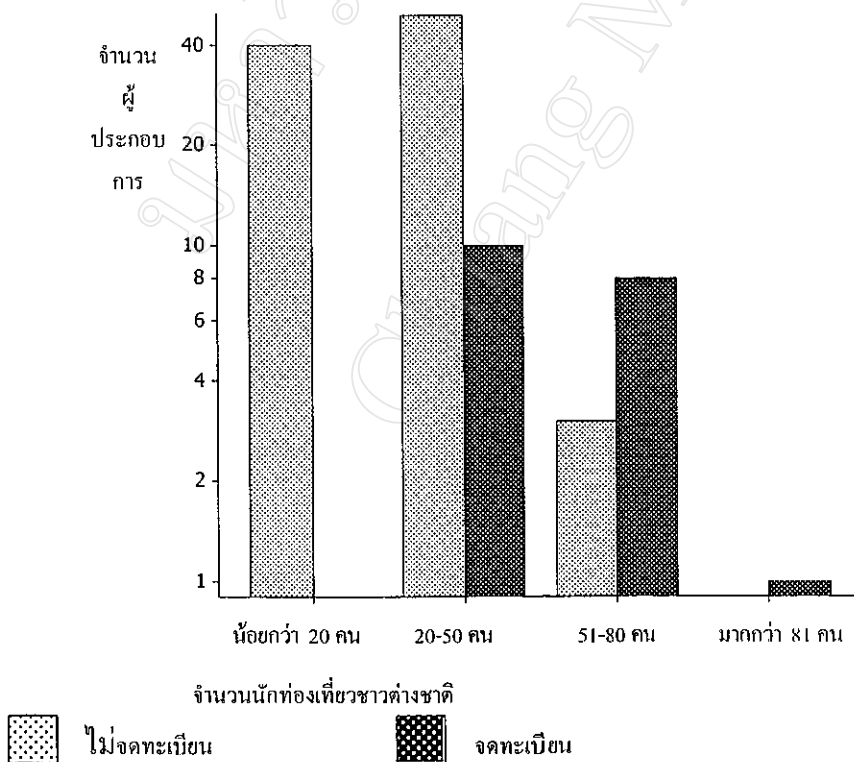
สำหรับความรู้ความเข้าใจในการจัดทำเอกสารประกอบการขอคืนภาษีมูลค่าเพิ่ม ให้แก่นักท่องเที่ยว พบว่ากลุ่มตัวอย่างที่มีระดับคะแนนที่ร้อยละ 80 มีจำนวนมากที่สุด คิดเป็นร้อยละ 35.2 โดยตัดสินใจจดทะเบียน คิดเป็นร้อยละ 15.8 และตัดสินใจไม่จดทะเบียน ร้อยละ 39.1

ตารางที่ 4.1.19 จำนวนผู้ประกอบการที่ตัดสินใจจดทะเบียนและตัดสินใจไม่จดทะเบียน เป็นผู้ประกอบการขายสินค้าให้นักท่องเที่ยว แยกตามระดับจำนวนนักท่องเที่ยวชาวต่างชาติที่เข้าชมและซื้อสินค้า

จำนวนนักท่องเที่ยว ต่างชาติ (เฉลี่ยต่อวัน)	จดทะเบียน		ไม่จดทะเบียน		รวม	
	จำนวน (ราย)	ร้อยละ	จำนวน (ราย)	ร้อยละ	จำนวน (ราย)	ร้อยละ
น้อยกว่า 20 คน	0	0	40	43.5	40	36
20 – 50 คน	10	52.6	49	53.3	59	53.2
51 – 80 คน	8	42.1	3	3.2	11	9.9
81 คนขึ้นไป	1	4.3	0	0	1	9
รวม	19	100.00	92	100.00	111	100.00

ที่มา : จากการสำรวจ

แผนภาพที่ 4.1.19 ร้อยละของจำนวนผู้ประกอบการทั้งที่ตัดสินใจเลือกจดทะเบียนและไม่จดทะเบียน แยกตามจำนวนนักท่องเที่ยวชาวต่างชาติ



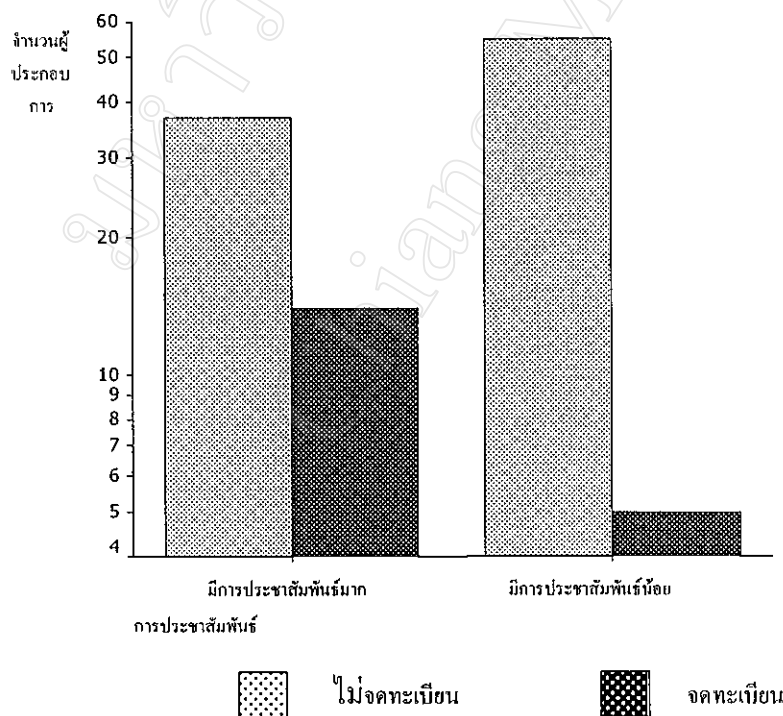
จากตารางที่ 4.1.19 และแผนภาพที่ 4.1.19 พบว่ากลุ่มตัวอย่างที่มีจำนวนนักท่องเที่ยวชาวต่างชาติเข้ามาและซื้อสินค้า(เฉลี่ยต่อวัน) อยู่ระหว่าง 20 – 50 คน มีจำนวนมากที่สุด คิดเป็นร้อยละ 53.2 รองลงมาคือจำนวนนักท่องเที่ยวน้อยกว่า 20 คน ร้อยละ 36 โดยกลุ่มตัวอย่างที่มีนักท่องเที่ยวอยู่ระหว่าง 20 – 50 คน เลือกตัดสินใจจดทะเบียน และไม่จดทะเบียนในจำนวนคิดเป็นร้อยละที่ใกล้เคียงกัน คือ ตัดสินใจจดทะเบียน ร้อยละ 52.6 และตัดสินใจไม่จดทะเบียน ร้อยละ 53.3

ตารางที่ 4.1.20 จำนวนผู้ประกอบการทั้งที่ตัดสินใจเลือกจดทะเบียนและไม่จดทะเบียน แยกตามความมากน้อยของการประชาสัมพันธ์ของกรมสรรพากร

การประชาสัมพันธ์	จดทะเบียน		ไม่จดทะเบียน		รวม	
	จำนวน	ร้อยละ	จำนวน	ร้อยละ	จำนวน	ร้อยละ
มีการประชาสัมพันธ์มาก	14	73.7	37	40.2	51	45.9
มีการประชาสัมพันธ์น้อย	5	26.3	55	59.8	60	54.1
รวม	19	100	92	100	111	100

ที่มา : จากการสำรวจ

แผนภาพที่ 4.1.20 ร้อยละของผู้ประกอบการทั้งที่ตัดสินใจเลือกจดทะเบียนและไม่จดทะเบียน แยกตามการประชาสัมพันธ์ของกรมสรรพากร



จากตารางที่ 4.1.20 และแผนภาพที่ 4.1.20 พบว่ากลุ่มตัวอย่างส่วนใหญ่ เห็นว่าการประชาสัมพันธ์ของกรมสรรพากร ในการส่งเสริมให้ผู้ประกอบการจดทะเบียนเป็นผู้ประกอบการขายสินค้าให้นักท่องเที่ยวมีน้อย คิดเป็นร้อยละ 54.1 โดยเลือกตัดสินใจจดทะเบียน ร้อยละ 26.3 และไม่จดทะเบียน ร้อยละ 59.8 ส่วนกลุ่มตัวอย่างที่เห็นว่าการประชาสัมพันธ์ของกรมสรรพากรมีมาก คิดเป็นร้อยละ 45.9 โดยเลือกตัดสินใจจดทะเบียน ร้อยละ 73.7 ตัดสินใจไม่จดทะเบียน ร้อยละ 40.2

4.2. การวิเคราะห์ข้อมูลโดยใช้แบบจำลองโลจิท (Logit Model)

ให้แบบจำลองเป็น

$$y_i^* = X_i' \beta + u_i$$

ในทางปฏิบัติ  $y_i^*$  ไม่สามารถสังเกตได้ (unobservable) สิ่งที่เราสังเกตได้มากที่สุดคือ ตัวแปรหุ่น (dummy variable)  $y$  ซึ่งนิยามได้ดังนี้

$$y = \begin{cases} 1 & \text{ถ้า } y_i^* > 0 \\ 0 & \text{อื่นๆ} \end{cases}$$

$$= \prod_{y_i=0} [1 - \Phi(x_i' \beta)] \prod_{y_i=1} \Phi(x_i' \beta) \dots \dots \dots (1)$$

และจาก Likelihood function

$$\text{Prob}(Y_1 = y_1, Y_2 = y_2, \dots, Y_n = y_n)$$

ซึ่งสามารถเขียนให้อยู่ในรูปที่กะทัดรัดได้ ดังนี้

$$L = \prod_{i=1}^n [\Phi(x_i' \beta)]^{y_i} [1 - \Phi(x_i' \beta)]^{1-y_i} \dots \dots \dots (2)$$

โดยที่

$$\Phi(x_i' \beta) = \frac{1}{1 + e^{-x_i' \beta}}$$



ค่าที่ได้จากการประมวลผลตามแบบจำลองโลจิท (Logit Model) มีดังนี้

Dependent Variable: REG				
Method: ML - Binary Logit				
Date: 09/17/02 Time: 20:59				
Sample: 1 122				
Included observations: 111				
Excluded observations: 11				
Convergence achieved after 7 iterations				
Covariance matrix computed using second derivatives.				
Variable	Coefficient	Std. Error	z-Statistic	Prob.
C	-12.14380	5.280087	-2.299925	0.0215
X <sub>7</sub>	-1.351250	0.858694	-1.573611	0.1156
X <sub>2</sub>	0.063139	0.032094	1.967291	0.0491
X <sub>1</sub>	0.062958	0.031846	1.976952	0.0480
X <sub>3</sub>	0.056365	0.033216	1.696908	0.0897
X <sub>8</sub>	0.041124	0.384327	0.107003	0.9148
Mean dependent var	0.171171	S.D. dependent var	0.378367	
S.E. of regression	0.239101	Akaike info criterion	0.483907	
Sum squared resid	6.002776	Schwarz criterion	0.630368	
Log likelihood	-20.85685	Hannan-Quinn criter.	0.543322	
Restr. log likelihood	-50.80896	Avg. log likelihood	-0.187900	
LR statistic (5 df)	59.90422	McFadden R-squared	0.589504	
Probability(LR stat)	1.27E-11			
Obs with Dep=0	92	Total obs	111	
Obs with Dep=1	19			

ผลการวิเคราะห์แบบจำลอง โดยมีตัวแปรที่เป็นตัวอธิบายได้ 3 ตัวด้วยกัน

คือ X<sub>1</sub>, X<sub>2</sub> และ X<sub>3</sub> ซึ่งมีลักษณะดังนี้

- X<sub>1</sub> = คะแนน ความเข้าใจในการปฏิบัติตามระเบียบของกรมสรรพากร ในการขอจดทะเบียนเป็นผู้ประกอบการขายสินค้าให้นักท่องเที่ยว (คิดเป็นร้อยละ)
- X<sub>2</sub> = จำนวนนักท่องเที่ยวชาวต่างชาติ ที่เข้าชมและซื้อสินค้าต่อวัน
- X<sub>3</sub> = คะแนนความเข้าใจ ในการจัดทำเอกสารประกอบการขอคืนภาษี ให้แก่นักท่องเที่ยวชาวต่างชาติที่ซื้อสินค้า (คิดเป็นร้อยละ)

- $X_4$  = 1 ร้านค้าอื่นในแหล่งเดียวกัน ตัดสินใจจดทะเบียนเป็นผู้ประกอบการขาย  
 สินค้าให้นักท่องเที่ยว  
 = 0 ถ้าเป็นอย่างอื่น
- $X_5$  = 1 คาดคะเนว่ายอดขายจะเพิ่มขึ้น จากการจดทะเบียนเป็นผู้ประกอบการ  
 ขายสินค้าให้นักท่องเที่ยว  
 = 0 ถ้าคาดคะเนว่าไม่มีผล
- $X_6$  = 1 การเป็นผู้ประกอบการขายสินค้าให้นักท่องเที่ยว เป็นการให้ความร่วมมือ  
 กับหน่วยงานของรัฐ ในการส่งเสริมการท่องเที่ยว  
 = 0 ถ้าเป็นอย่างอื่น
- $X_7$  = 0 มีการประชาสัมพันธ์ ส่งเสริมให้มีการขออนุมัติเป็นผู้ประกอบการขายสิน  
 ค้าให้นักท่องเที่ยว จากหน่วยงานที่เกี่ยวข้อง อย่างชัดเจน และทั่วถึง  
 = 1 ถ้าเป็นอย่างอื่น
- $X_8$  = ระดับการศึกษาของผู้ประกอบการ (ปี)

ผลการวิเคราะห์พบว่า คะแนนความเข้าใจในการปฏิบัติตามระเบียบกรมสรรพากร ในการเป็นผู้ประกอบการขายสินค้าให้นักท่องเที่ยว ( $X_4$ ) จำนวนนักท่องเที่ยวชาวต่างชาติที่เข้าชมและซื้อสินค้าเฉลี่ยต่อวัน ( $X_2$ ) และ คะแนนความรู้ความเข้าใจในการจัดทำเอกสารประกอบการขอคืนภาษีให้แก่นักท่องเที่ยวชาวต่างชาติ ( $X_3$ ) ทั้ง 3 ตัวแปรเป็นตัวอธิบายที่มีนัยสำคัญในเชิงสถิติ กล่าวคือ หากผู้ประกอบการมีความเข้าใจในการปฏิบัติตามระเบียบกรมสรรพากร ในการเป็นผู้ประกอบการขายสินค้าให้นักท่องเที่ยว มีจำนวนนักท่องเที่ยวชาวต่างชาติที่เข้าชมและซื้อสินค้าเฉลี่ยต่อวันสูง และมีความรู้ความเข้าใจการจัดทำเอกสารประกอบการขอคืนภาษี ให้แก่นักท่องเที่ยวชาวต่างชาติ มีโอกาสในทางบวกที่ผู้ประกอบการจะตัดสินใจจดทะเบียนเป็นผู้ประกอบการขายสินค้าให้นักท่องเที่ยว

สำหรับค่า McFadden  $R^2$  มีค่า = 0.589504 อยู่ในระดับที่พอใช้ แต่โดยปกติแล้วค่านี้จะ มีค่าอยู่ระหว่าง 0.2 – 0.4 (อารี วิบูลย์พงศ์ ,2537 , หน้า 12)

ส่วนระดับการศึกษาของผู้ประกอบการ ( $X_8$ ) เครื่องหมายเป็นไปตามคาดหมาย แต่ การประชาสัมพันธ์ ส่งเสริมให้มีการขออนุมัติเป็นผู้ประกอบการขายสินค้าให้นักท่องเที่ยว จากหน่วยงานที่เกี่ยวข้อง ( $X_7$ ) เครื่องหมายตรงกันข้ามกับที่คาดหมายไว้ แต่อย่างไรก็ตาม ( $X_7$ ) และ ( $X_8$ ) ก็ไม่มีนัยสำคัญทางสถิติ