

บทที่ 4 ผลการศึกษา

ผลการศึกษา อุปสรรคทางการค้าในสี่เหลี่ยมเศรษฐกิจ จากตัวอย่างประชากรที่ทำการศึกษารวม 150 ราย ได้แก่ สัมภาษณ์ทั่วไปผู้ประกอบการค้ากับประเทศในสี่เหลี่ยมเศรษฐกิจจำนวน 115 ราย เจ้าหน้าที่ภาครัฐ 25 ราย ด้วยการสุ่มตัวอย่างจากหกจังหวัดภาคเหนือตอนบน ประกอบด้วยจังหวัดตาก แม่ฮ่องสอน เชียงใหม่ เชียงราย พะเยาและน่าน และสัมภาษณ์เจาะลึกผู้ประกอบการ 10 ราย จากอำเภอแม่สอด จังหวัดตาก 5 ราย และอำเภอแม่สาย จังหวัดเชียงราย 5 ราย โดยนำเสนอออกเป็น 4 ส่วน ดังต่อไปนี้

ส่วนที่ 1 ผลการศึกษาของผู้ประกอบการค้าในสี่เหลี่ยมเศรษฐกิจ

ส่วนที่ 2 ผลการศึกษาของเจ้าหน้าที่ภาครัฐ

ส่วนที่ 3 ข้อคิดเห็น และข้อเสนอแนะของผู้ประกอบการค้าในสี่เหลี่ยมเศรษฐกิจ และเจ้าหน้าที่ภาครัฐที่เกี่ยวข้อง

ส่วนที่ 4 เปรียบเทียบมูลค่าการค้ากับผลิตภัณฑ์มวลรวมจังหวัด(GPP) และผลิตภัณฑ์มวลรวมภาคเหนือตอนบน (GRP)⁽¹¹⁾

⁽¹¹⁾ ผลิตภัณฑ์มวลรวมภาคเหนือตอนบน (GRP) ประกอบด้วย 6 จังหวัด ได้แก่ จังหวัดตาก แม่ฮ่องสอน เชียงใหม่ เชียงราย พะเยาและน่าน

ตารางที่ 4.1 ข้อมูลประชากรที่ทำการศึกษา

จังหวัด	สัมภาษณ์ทั่วไป ผู้ประกอบการค้า (ราย)	สัมภาษณ์เจาะลึก ผู้ประกอบการค้า (ราย)	สัมภาษณ์ทั่วไป เจ้าหน้าที่ภาครัฐ (ราย)	รวม (ราย)
ตาก	27	5	3	35
แม่ฮ่องสอน	12	-	5	17
เชียงใหม่	12	-	4	16
เชียงราย	35	5	6	46
พะเยา	11	-	3	14
น่าน	18	-	4	22
รวม	115	10	25	150

ที่มา : จากแบบสอบถาม

4.1 ผลการศึกษาผู้ประกอบการค้าในสี่เหลี่ยมเศรษฐกิจแบ่งออกเป็น 2 ส่วนดังนี้

4.1.1 การสัมภาษณ์ทั่วไปผู้ประกอบการค้าในสี่เหลี่ยมเศรษฐกิจ

1) ข้อมูลทั่วไป

จากตารางที่ 4.2 แสดงข้อมูลตัวอย่างผู้ประกอบการค้าในสี่เหลี่ยมเศรษฐกิจ จำนวน 115 ราย เป็นเพศชายร้อยละ 49.57 เพศหญิงร้อยละ 50.43 มีอายุระหว่าง 25 - 45 ปี ร้อยละ 78.26 อายุมากกว่า 45 ปีร้อยละ 20.87 อายุต่ำกว่า 25 ปีร้อยละ 0.87 เป็นผู้ประกอบการส่งออก และนำเข้าสูงสุดร้อยละ 53.91 รองลงมาเป็นผู้นำเข้าเพียงอย่างเดียวร้อยละ 25.22 ส่งออกเพียงอย่างเดียวร้อยละ 18.26 และอื่น ๆ ร้อยละ 2.61 โดยมีระยะเวลาในการประกอบการค้าระหว่าง 1 - 3 ปี เป็นร้อยละ 45.22 รองลงมาประกอบการค้าระหว่าง 3 - 5 ปี และประกอบการค้ามากกว่า 5 ปี เป็นร้อยละ 24.35 เท่ากัน และประกอบการค้าน้อยกว่า 1 ปี มีน้อยที่สุดเพียงร้อยละ 6.08

ตารางที่ 4.2 ข้อมูลทั่วไปของผู้ประกอบการค้าในสี่เหลี่ยมเศรษฐกิจ

ข้อมูลทั่วไปของผู้ประกอบการค้า	จำนวน (ราย)	ร้อยละ
1. เพศ	(115)	(100)
- ชาย	57	49.57
- หญิง	58	50.43
2. อายุ	(115)	(100)
- น้อยกว่า 25 ปี	1	0.87
- ระหว่าง 25-45 ปี	90	78.26
- มากกว่า 45 ปี	24	20.87
3. ประเภท	(115)	(100)
- ผู้ส่งออก	21	18.26
- ผู้นำเข้า	29	25.22
- ส่งออกและนำเข้า	62	53.91
- อื่น ๆ	3	2.61

ตารางที่ 4.2 ข้อมูลทั่วไปของผู้ประกอบการค้าในสี่เหลี่ยมเศรษฐกิจ (ต่อ)

ข้อมูลทั่วไปของผู้ประกอบการค้าฯ	จำนวน (ราย)	ร้อยละ
4.ระยะเวลาของการทำการค้าชายแดน	(115)	(100)
- น้อยกว่า 1 ปี	7	6.08
- ระหว่าง 1 - 3 ปี	52	45.22
- ระหว่าง 3 - 5 ปี	28	24.35
- มากกว่า 5 ปี	28	24.35

ที่มา : จากแบบสอบถาม

จากตารางที่ 4.3 แสดงข้อมูลตัวอย่างผู้ประกอบการค้ากับประเทศในสี่เหลี่ยมเศรษฐกิจที่ทำการค้ากับหนึ่งประเทศมากที่สุดถึงร้อยละ 85.22 ซึ่งเป็นการทำการค้ากับพม่า ร้อยละ 46.96 ทำการค้ากับลาวร้อยละ 30.43 และทำการค้ากับจีน (มณฑลยูนนาน) ร้อยละ 7.83 ในขณะที่ทำการค้ากับสองประเทศเป็นลำดับรองลงมาที่ร้อยละ 12.17 โดยทำการค้ากับพม่าและลาวร้อยละ 6.08 ทำการค้ากับพม่าและจีนร้อยละ 4.35 และทำการค้ากับลาวและจีน ร้อยละ 1.74 ส่วนการค้ากับสามประเทศมีเพียงร้อยละ 2.61 เป็นการค้ากับพม่า ลาว และจีน

ตารางที่ 4.3 จำนวนประเทศที่ผู้ประกอบการทำการค้าในสี่เหลี่ยมเศรษฐกิจ

จำนวนประเทศที่ผู้ประกอบการทำการค้า	จำนวน (ราย)	ร้อยละ
1. จำนวนประเทศที่ทำการค้า	(115)	(100)
- 1 ประเทศ	98	85.22
- 2 ประเทศ	14	12.17
- 3 ประเทศ	3	2.61
2 ทำการค้ากับประเทศเดียว	98	85.22
- พม่า	54	46.96
- ลาว	35	30.43
- จีน	9	7.83
3. ทำการค้ากับสองประเทศ	14	12.17
- พม่าและลาว	7	6.08
- พม่าและจีน	5	4.35
- ลาวและจีน	2	1.74
4. ทำการค้ากับสามประเทศคือ ทำการค้ากับพม่า,ลาวและจีน	3	2.61

ที่มา : จากแบบสอบถาม

จากตารางที่ 4.4 แสดงข้อมูลผู้ประกอบการทำการค้าผ่านหนึ่งจังหวัดคิดเป็นร้อยละ 80.87 โดยเป็นการทำการค้าผ่านจังหวัดเชียงรายมากที่สุด รองลงมาเป็นจังหวัดตาก และจังหวัดน่าน ตามลำดับ ส่วนการทำการค้าผ่านสองจังหวัดคิดเป็นร้อยละ 14.78 โดยเป็นการทำการค้ากับจังหวัดเชียงรายและจังหวัดตากมากที่สุด รองลงมาทำการค้ากับจังหวัดเชียงใหม่ และเชียงราย และทำการค้ากับจังหวัดเชียงใหม่และแม่ฮ่องสอน ตามลำดับ ขณะที่ทำการค้าผ่านสามจังหวัดคิดเป็นร้อยละ 3.48 เป็นการทำการค้าผ่านจังหวัดเชียงราย เชียงใหม่ และแม่ฮ่องสอนมากที่สุด รองลงมาทำการค้าผ่านจังหวัดเชียงราย เชียงใหม่และตาก และทำการค้าผ่านจังหวัดเชียงราย เชียงใหม่ และพะเยา ตามลำดับ ส่วนการทำการค้าผ่านสี่จังหวัดมีเพียงร้อยละ 0.87 เป็นการทำการค้ากับจังหวัดตาก เชียงใหม่ เชียงรายและแม่ฮ่องสอน

ตารางที่ 4.4 จำนวนจังหวัดที่ผู้ประกอบการทำการค้าในสี่เหลี่ยมเศรษฐกิจ

จำนวนจังหวัดที่ผู้ประกอบการทำการค้า	จำนวน (ราย)	ร้อยละ
1.ผู้ประกอบการทำการค้าผ่านจังหวัดภายในประเทศ	(115)	(100)
- 1 จังหวัด	93	80.87
- 2 จังหวัด	17	14.78
- 3 จังหวัด	4	3.48
- 4 จังหวัด	1	0.87
2. ทำการค้าผ่านจังหวัดเดียว	93	80.87
- เชียงราย	29	25.22
- ตาก	18	15.65
- น่าน	17	14.78
- แม่ฮ่องสอน	11	9.57
- พะเยา	11	9.57
- เชียงใหม่	7	6.08

ตารางที่ 4.4 จำนวนจังหวัดที่ผู้ประกอบการทำการค้าในสี่เหลี่ยมเศรษฐกิจ (ต่อ)

จำนวนจังหวัดที่ผู้ประกอบการทำการค้า	จำนวน (ราย)	ร้อยละ
3. ทำการค้าผ่านสองจังหวัด	17	14.78
- ดากและเชียงราย	8	6.95
- เชียงใหม่และเชียงราย	5	4.35
- เชียงใหม่และแม่ฮ่องสอน	2	1.74
- เชียงรายและพะเยา	1	0.87
- พะเยาและน่าน	1	0.87
4. ทำการค้าผ่านสามจังหวัด	4	3.48
- เชียงใหม่, เชียงรายและแม่ฮ่องสอน	1	0.87
- เชียงใหม่, เชียงรายและดาก	1	0.87
- เชียงใหม่, เชียงรายและพะเยา	1	0.87
- ดาก, เชียงรายและแม่ฮ่องสอน	1	0.87
5. ทำการค้าผ่านสี่จังหวัด คือ เชียงใหม่, เชียงราย, ดากและแม่ฮ่องสอน	1	0.87

ที่มา : จากแบบสอบถาม

จากตารางที่ 4.5 ผู้ประกอบการทำการค้าผ่านหนึ่งช่องทางการค้าจำนวนสูงสุด คิดเป็นร้อยละ 80.87 โดยเป็นการทำการค้าผ่านด่านถาวรมากที่สุด รองลงมาผ่านจุดผ่อนปรน และผ่านจุดผ่านแดน ตามลำดับ ในขณะที่ทำการค้าผ่านสองช่องทางการค้าคิดเป็นร้อยละ 17.39 เป็นการทำการค้าผ่านด่านถาวรกับจุดผ่อนปรน และผ่านด่านถาวรกับจุดผ่านแดน ตามลำดับ ส่วนการทำการค้าผ่านสามช่องทางการค้ามีจำนวนน้อยสุด โดยเป็นการทำการค้าผ่านด่านถาวร จุดผ่อนปรน และจุดผ่านแดน

ตารางที่ 4.5 จำนวนช่องทางการค้าที่ผู้ประกอบการส่งสินค้าผ่านในสี่เหลี่ยมเศรษฐกิจ

จำนวนช่องทางการค้าที่ผู้ประกอบการส่งสินค้าผ่าน	จำนวน (ราย)	ร้อยละ
1.จำนวนช่องทางการค้าที่ส่งสินค้า	(115)	(100)
- 1 ช่องทาง	93	80.87
- 2 ช่องทาง	20	17.39
- 3 ช่องทาง	2	1.74
2.ประเภทช่องทางการค้า	(115)	(100)
2.1 ทำการค้าผ่านเพียงหนึ่งช่องทางการค้า	93	80.87
- ด่านถาวร	40	34.78
- จุดผ่อนปรน	39	33.91
- จุดผ่านแดน	14	12.18
2.2 ทำการค้าผ่านสองช่องทางการค้า	20	17.39
- ด่านถาวรและจุดผ่อนปรน	14	12.17
- ด่านถาวรและจุดผ่านแดน	6	5.22
2.3 ทำการค้าผ่านสามช่องทางการค้า ประกอบด้วยด่านถาวร, จุดผ่านแดนและจุดผ่อนปรน	2	1.74

ที่มา : จากแบบสอบถาม

จากตารางที่ 4.6 ผู้ประกอบการส่วนใหญ่เป็นผู้ค้ารายย่อยในจังหวัดจึงมีปริมาณเงินทุนในการประกอบธุรกิจไม่มากนักต้องหาเงินทุนจากแหล่งต่าง ๆ มาใช้ในการประกอบธุรกิจหลายแหล่งด้วยกัน โดยผู้ประกอบการส่วนใหญ่มีแหล่งเงินทุนเพียงหนึ่งแห่งมากที่สุดคิดเป็นร้อยละ 70.43 ซึ่งเป็นแหล่งเงินทุนส่วนตัวมากที่สุด รองลงมาเป็นเงินกู้จากสถาบันการเงินในระบบ และเงินกู้จากสถาบันการเงินนอกระบบ ตามลำดับ ในขณะที่ผู้ประกอบการใช้แหล่งเงินทุนสองแห่งคิดเป็นร้อยละ 28.70 ซึ่งเป็นแหล่งทุนส่วนตัวกับเงินกู้จากสถาบันการเงินในระบบมากที่สุด รองลงมาเป็นทุนส่วนตัวกับเงินกู้จากสถาบันการเงินนอกระบบ และทุนส่วนตัวกับระดมเงินทุนจากหุ้นส่วนต่างประเทศ ตามลำดับ ส่วนการใช้แหล่งเงินทุนสามแห่งมีเพียงร้อยละ 0.87 เป็นทุนส่วนตัว ระดมเงินทุนจากหุ้นส่วนภายในประเทศ และสถาบันการเงินในระบบ จะเห็นได้ว่าผู้ประกอบการใช้เงินทุนส่วนตัวมากที่สุด ซึ่งเป็นการใช้เงินทุนส่วนตัวเพียงอย่างเดียวและใช้เงินทุนส่วนตัวร่วมกับทุนจากแหล่งอื่นๆ ประกอบธุรกิจ จากสาเหตุที่การใช้ทุนส่วนตัวมากที่สุดในการประกอบธุรกิจจึงทำให้มีข้อจำกัดด้านเงินทุนส่งผลให้เกิดปัญหาอุปสรรคทางการค้าอีกประการหนึ่ง

ตารางที่ 4.6 จำนวนแหล่งเงินทุนของผู้ประกอบการค้าในสี่เหลี่ยมเศรษฐกิจ

จำนวนแหล่งเงินทุนของผู้ประกอบการค้า	จำนวน (ราย)	ร้อยละ
1.จำนวนแหล่งเงินทุน	(115)	(100)
- 1 แหล่ง	81	70.43
- 2 แหล่ง	33	28.70
- 3 แหล่ง	1	0.87
2.ประเภทแหล่งเงินทุน		
2.1 ใช้แหล่งเงินทุนเพียงหนึ่งแห่ง	81	70.43
- ทุนส่วนตัว	59	51.30
- เงินกู้จากสถาบันการเงินในระบบ	12	10.43
- เงินกู้จากสถาบันการเงินนอกระบบ	5	4.35
- ระดมเงินทุนจากหุ้นส่วนต่างประเทศ	4	3.48
- ระดมเงินทุนจากหุ้นส่วนภายในประเทศ	1	0.87
2.2 ใช้แหล่งเงินทุนตั้งแต่สองแห่งขึ้นไป	33	28.70
- ทุนส่วนตัวและเงินกู้จากสถาบันการเงินในระบบ	18	15.65
- ทุนส่วนตัวและเงินกู้จากสถาบันการเงินนอกระบบ	7	6.08
- ทุนส่วนตัวและระดมเงินทุนจากหุ้นส่วนต่างประเทศ	4	3.49
- ระดมเงินทุนจากหุ้นส่วนต่างประเทศและเงินกู้จากสถาบันการเงินในระบบ	2	1.74
- ทุนส่วนตัวและระดมเงินทุนจากหุ้นส่วนภายในประเทศ	2	1.74
- ทุนส่วนตัว, เงินกู้จากสถาบันการเงินในระบบและระดมเงินทุนจากหุ้นส่วนภายในประเทศ	1	0.87

ที่มา : จากแบบสอบถาม

จากตารางที่ 4.7 มูลค่าการค้าของผู้ประกอบการแต่ละรายเฉลี่ยต่อปีไม่สูงนัก เนื่องจากการค้ารายย่อยตามแนวชายแดน โดยมีมูลค่าเฉลี่ยต่อปีต่ำกว่า 1 ล้านบาทจำนวนสูงสุด รองลงมามีมูลค่าการค้าระหว่าง 1 - 10 ล้านบาท และมูลค่าการค้ามากกว่า 10 ล้านบาท แต่ไม่เกิน 20 ล้านบาท ตามลำดับ

ตารางที่ 4.7 การค้าเฉลี่ยต่อปีของผู้ประกอบการค้าในสี่เหลี่ยมเศรษฐกิจ

การค้าเฉลี่ยต่อปีของผู้ประกอบการค้า	จำนวน (ราย)	ร้อยละ
มูลค่าการค้าเฉลี่ยต่อปี	(115)	(100)
- ต่ำกว่า 1,000,000 บาท	70	60.87
- ระหว่าง 1,000,000 บาทแต่ไม่เกิน 10,000,000 บาท	30	26.09
- มากกว่า 10,000,000 บาท แต่ไม่เกิน 20,000,000 บาท	9	7.82
- มากกว่า 20,000,000 บาทแต่ไม่เกิน 30,000,000 บาท	0	0.00
- มากกว่า 30,000,000 บาท	6	5.22

ที่มา : จากแบบสอบถาม

2) ปัญหาอุปสรรคจากการค้ากับประเทศในสี่เหลี่ยมเศรษฐกิจ

จากข้อมูลจำนวนตัวอย่างด้วยการสัมภาษณ์ทั่วไป ผู้ประกอบการที่ทำการค้ากับประเทศในสี่เหลี่ยมเศรษฐกิจ จำนวน 115 ราย มีผู้ตอบแบบสอบถามจำนวน 113 ราย คิดเป็นร้อยละ 98.26 เห็นว่าการค้าในสี่เหลี่ยมเศรษฐกิจมีปัญหาอุปสรรค และจำนวน 2 ราย คิดเป็นร้อยละ 1.74 เห็นว่าไม่มีปัญหาอุปสรรคทางการค้า โดยปัญหาอุปสรรคเกิดจาก 2 ส่วนดังนี้

2.1) ปัญหาอุปสรรคที่เกิดจากประเทศไทย ดังนี้

จากตารางที่ 4.8 แสดงข้อมูลจากการสุ่มตัวอย่างประชากร จำนวน 115 ราย มีผู้ตอบแบบสอบถามจำนวน 104 ราย คิดเป็นร้อยละ 90.43 เห็นว่ามีปัญหาด้านกฎหมาย และจำนวน 11 ราย คิดเป็นร้อยละ 9.57 เห็นว่าไม่มีปัญหาด้านนี้ โดยปัญหาด้านกฎหมายเกิดจากการห้ามนำเข้าสินค้าบางชนิดร่วมกับปัญหาที่เกิดจากสินค้าบางชนิดต้องขออนุญาตนำเข้า ปัญหาที่เกิดจากการห้ามส่งออกสินค้าบางชนิดและปัญหาที่เกิดจากสินค้าบางชนิดต้องขออนุญาตส่งออกเป็นปัญหาสำคัญสูงสุด รองลงมาเกิดจากปัญหาการห้ามนำเข้าร่วมกับปัญหาการห้ามส่งออกสินค้าบางชนิด และปัญหาที่เกิดจากห้ามนำเข้าสินค้าบางชนิดร่วมกับปัญหาที่เกิดจากสินค้าบางชนิดต้องขออนุญาตนำเข้า ตามลำดับ

ตารางที่ 4.8 ปัญหาอุปสรรคทางการค้าด้านกฎหมายที่เกิดจากประเทศไทย

ปัญหาอุปสรรคทางการค้าด้านกฎหมาย	มีปัญหา		ไม่มีปัญหา	
	ราย	ร้อยละ	ราย	ร้อยละ
	(115)	(100)	(115)	(100)
ด้านกฎหมาย	104	90.43	11	9.57
- ห้ามนำเข้าสินค้าบางชนิด, สินค้าบางชนิดต้องขออนุญาตนำเข้า, ห้ามส่งออกสินค้าบางชนิด และสินค้าบางชนิดต้องขออนุญาตส่งออก	32	30.77	-	-
- ห้ามนำเข้า และห้ามส่งออกสินค้าบางชนิด	25	24.04	-	-
- สินค้าบางชนิดต้องขออนุญาตส่งออก	15	14.42	-	-
- สินค้าบางชนิดต้องขออนุญาตนำเข้า	10	9.62	-	-
- ห้ามส่งออกสินค้าบางชนิด	9	8.65	-	-
- สินค้าบางชนิดต้องขออนุญาตส่งออกและนำเข้า	7	6.73	-	-
- ห้ามนำเข้าสินค้าบางชนิด	4	3.85	-	-
- อื่น ๆ เช่น เจ้าหน้าที่ภาครัฐขาดความรู้ด้านกฎหมายการค้า	2	1.92	-	-

ที่มา: จากแบบสอบถาม

หมายเหตุ จำนวนเปอร์เซ็นต์ของปัญหาอุปสรรคคิดจากจำนวนผู้ตอบแบบสอบถามที่ตอบว่ามีปัญหาด้านกฎหมาย

จากตารางที่ 4.9 แสดงข้อมูลจากการสุ่มตัวอย่างประชากรจำนวน 115 ราย มีผู้ตอบแบบสอบถามจำนวน 102 ราย คิดเป็นร้อยละ 88.70 เห็นว่ามีปัญหาด้านอัตราแลกเปลี่ยนเงินตรา และจำนวน 13 ราย คิดเป็นร้อยละ 11.30 เห็นว่าไม่มีปัญหาด้านนี้ ปัญหาดังกล่าวเกิดจากผู้ค้าของไทยไม่มั่นใจในเสถียรภาพเงินตราของประเทศคู่ค้าเป็นปัญหาสำคัญสูงสุด รองลงมาเป็นปัญหาด้านอื่น ๆ เช่น ต้องการใช้จ่ายเงินตราของตนเองหรือเงินบาทของไทยและอัตราแลกเปลี่ยนของราชการแตกต่างจากอัตราในตลาดมืด และผู้ค้าของไทยไม่ยอมรับเงินตราของประเทศคู่ค้า ตามลำดับ

ตารางที่ 4.9 ปัญหาอุปสรรคทางการค้าด้านอัตราแลกเปลี่ยนเงินตราที่เกิดจากประเทศไทย

ปัญหาอุปสรรคด้านอัตราแลกเปลี่ยนเงินตรา	มีปัญหา		ไม่มีปัญหา	
	ราย	ร้อยละ	ราย	ร้อยละ
	(115)	(100)	(115)	(100)
ด้านอัตราแลกเปลี่ยนเงินตรา	102	88.70	13	11.30
- ไม่มีความมั่นใจในเงินตราของประเทศคู่ค้า	43	42.15	-	-
- อื่น ๆ เช่น รับเฉพาะเงินบาทของไทยโดยไม่รับเงินตราของประเทศอื่นในภูมิภาคนี้ และอัตราแลกเปลี่ยนเงินตราของทางราชการแตกต่างจากตลาดมืด	24	23.53	-	-
- ไม่มีความมั่นใจในเสถียรภาพเงินตราของประเทศคู่ค้าและไม่ยอมรับเงินตราของประเทศคู่ค้า	18	17.65	-	-
- ไม่ยอมรับเงินตราของประเทศคู่ค้า	17	16.67	-	-

ที่มา : จากแบบสอบถาม

หมายเหตุ จำนวนเปอร์เซ็นต์ของปัญหาอุปสรรคคิดจากจำนวนผู้ตอบแบบสอบถามที่ตอบว่ามีปัญหาด้านอัตราแลกเปลี่ยนเงินตรา

จากตารางที่ 4.10 แสดงข้อมูลจากการสุ่มตัวอย่างประชากรจำนวน 115 ราย มีผู้ตอบแบบสอบถามจำนวน 90 ราย คิดเป็นร้อยละ 78.26 เห็นว่ามีปัญหาด้านพิธีการทางศุลกากร และจำนวน 25 ราย คิดเป็นร้อยละ 21.74 เห็นว่าไม่มีปัญหาด้านนี้ ปัญหาดังกล่าวเกิดจากการบริการก่อนข้างลำช้า ยุ่งยาก เสียค่าใช้จ่ายเพิ่มขึ้นเป็นปัญหาสำคัญสูงสุด รองลงมา ผู้ประกอบการบางรายไม่เข้าใจระบบพิธีการทางศุลกากร และการบริการก่อนข้างลำช้า ยุ่งยาก เสียค่าใช้จ่ายเพิ่มขึ้นร่วมกับปัญหาที่ผู้ประกอบการบางรายไม่เข้าใจระบบพิธีการทางศุลกากร ตามลำดับ

ตารางที่ 4.10 ปัญหาอุปสรรคทางการค้าด้านพิธีการทางศุลกากรที่เกิดจากประเทศไทย

ปัญหาอุปสรรคด้านพิธีการทางศุลกากร	มีปัญหา		ไม่มีปัญหา	
	ราย	ร้อยละ	ราย	ร้อยละ
	(115)	(100)	(115)	(100)
ด้านพิธีการทางศุลกากร	90	78.26	25	21.74
- การบริการก่อนข้างลำช้า ยุ่งยาก เสียค่าใช้จ่ายเพิ่มขึ้น	64	71.11	-	-
- ผู้ประกอบการบางรายไม่เข้าใจพิธีการทางศุลกากร	12	13.34	-	-
- การบริการก่อนข้างลำช้า ยุ่งยาก เสียค่าใช้จ่ายเพิ่มขึ้น และผู้ประกอบการบางรายไม่เข้าใจพิธีการทางศุลกากร	11	12.22	-	-
- การบริการก่อนข้างลำช้า ยุ่งยาก เสียค่าใช้จ่ายเพิ่มขึ้น และอื่น ๆ เช่น การเสียค่าใช้จ่ายนอกระบบ และหน่วยงานที่เกี่ยวข้องขอขาดการประสานงานต่อกัน	3	3.33	-	-

ที่มา : จากแบบสอบถาม

หมายเหตุ จำนวนเปอร์เซ็นต์ของปัญหาอุปสรรคคิดจากจำนวนผู้ตอบแบบสอบถามที่ตอบว่ามีปัญหาด้านพิธีการทางศุลกากร

จากการสุ่มตัวอย่างประชากรจำนวน 115 ราย มีผู้ตอบแบบสอบถามจำนวน 89 ราย คิดเป็นร้อยละ 77.78 เห็นว่ามีปัญหาอุปสรรคด้านการคมนาคมขนส่ง และจำนวน 26 ราย คิดเป็นร้อยละ 22.22 เห็นว่าไม่มีปัญหาด้านนี้

จากตารางที่ 4.11 แสดงข้อมูลจากการสุ่มตัวอย่างประชากรจำนวน 115 ราย มีผู้ตอบแบบสอบถามจำนวน 77 ราย คิดเป็นร้อยละ 66.96 เห็นว่ามีปัญหาด้านกฎระเบียบต่าง ๆ และจำนวน 38 ราย คิดเป็นร้อยละ 33.04 เห็นว่าไม่มีปัญหาด้านนี้ ปัญหาดังกล่าวเกิดจากการกรอกแบบฟอร์มต่าง ๆ ค่อนข้างยุ่งยากเป็นปัญหาสำคัญสูงสุด รองลงมาเกิดจากสินค้านำเข้าบางชนิดต้องมีใบรับรองแหล่งกำเนิด และการกรอกแบบฟอร์มต่าง ๆ ค่อนข้างยุ่งยากร่วมกับปัญหาที่เกิดจากสินค้านำเข้าบางชนิดต้องมีใบรับรองแหล่งกำเนิด ตามลำดับ

ตารางที่ 4.11 ปัญหาอุปสรรคทางการค้าด้านกฎระเบียบต่าง ๆ ที่เกิดจากประเทศไทย

ปัญหาอุปสรรคด้านกฎระเบียบต่าง ๆ	มีปัญหา		ไม่มีปัญหา	
	ราย	ร้อยละ	ราย	ร้อยละ
	(115)	(100)	(115)	(100)
ด้านกฎระเบียบต่าง ๆ	77	66.96	38	33.04
- การกรอกแบบฟอร์มต่าง ๆ ค่อนข้างยุ่งยาก	32	41.56	-	-
- สินค้านำเข้าบางชนิดต้องมีใบรับรองแหล่งกำเนิด	30	38.96	-	-
- การกรอกแบบฟอร์มต่าง ๆ ค่อนข้างยุ่งยากและสินค้านำเข้าบางชนิดต้องมีใบรับรองแหล่งกำเนิด	13	16.88	-	-
- อื่น ๆ มีความเข้มงวดด้านการตรวจสัตว์ต่าง ๆ ที่นำเข้า	2	2.60	-	-

ที่มา: จากแบบสอบถาม

หมายเหตุ จำนวนเปอร์เซ็นต์ของปัญหาอุปสรรคคิดจากจำนวนผู้ตอบแบบสอบถามที่ตอบว่ามีปัญหาด้านกฎระเบียบต่าง ๆ

จากตารางที่ 4.12 แสดงข้อมูลจากการสุ่มตัวอย่างประชากรจำนวน 115 ราย มีผู้ตอบแบบสอบถามจำนวน 76 ราย คิดเป็นร้อยละ 66.09 เห็นว่ามีปัญหาด้านความมั่นคง และจำนวน 39 ราย คิดเป็นร้อยละ 33.91 เห็นว่าไม่มีปัญหาด้านนี้ ปัญหาดังกล่าวเกิดจากการกระทบกระทั่งด้านชายแดนเป็นปัญหาสำคัญสูงสุด รองลงมาเป็นปัญหาด้านการปักปันเขตแดน และปัญหาอื่น ๆ เช่น มีความขัดแย้งระหว่างประเทศ สินค้าบางชนิดฝ่ายความมั่นคงห้ามทำการค้าขาย ตามลำดับ

ตารางที่ 4.12 ปัญหาลุปรรรคทางการค้าด้านความมั่นคงที่เกิดจากประเทศไทย

ปัญหาลุปรรรคด้านความมั่นคง	มีปัญหา		ไม่มีปัญหา	
	ราย	ร้อยละ	ราย	ร้อยละ
	(115)	(100)	(115)	(100)
ด้านความมั่นคง	76	66.09	39	33.91
- ปัญหาที่เกิดจากการกระทบกระทั่งด้านชายแดน	49	64.47	-	-
- ปัญหาการปักปันเขตแดน	20	26.32	-	-
- อื่น ๆ เกิดความขัดแย้งระหว่างประเทศ และสินค้าบางชนิดฝ่ายความมั่นคงห้ามทำการค้าขาย	7	9.21	-	-

ที่มา : จากแบบสอบถาม

หมายเหตุ จำนวนเปอร์เซ็นต์ของปัญหาลุปรรรคคิดจากจำนวนผู้ตอบแบบสอบถามที่ตอบว่ามีปัญหาด้านความมั่นคง

จากตารางที่ 4.13 แสดงข้อมูลจากการสุ่มตัวอย่างประชากรจำนวน 115 ราย มีผู้ตอบแบบสอบถามจำนวน 70 ราย คิดเป็นร้อยละ 60.87 เห็นว่ามีปัญหาด้านการเมือง และจำนวน 45 ราย คิดเป็นร้อยละ 39.13 เห็นว่าไม่มีปัญหาด้านนี้ ปัญหาดังกล่าวเกิดจากความสัมพันธ์ทางการเมืองที่มีต่อกันค่อนข้างน้อยเป็นปัญหาสำคัญสูงสุด รองลงมาเกิดจากระบบการปกครองที่แตกต่างกัน และความสัมพันธ์ทางการเมืองที่มีต่อกันค่อนข้างน้อย ร่วมกับปัญหาด้านระบบการปกครองแตกต่างกัน ตามลำดับ

ตารางที่ 4.13 ปัญหาอุปสรรคทางการค้าด้านการเมืองที่เกิดจากประเทศไทย

ปัญหาอุปสรรคด้านการเมือง	มีปัญหา		ไม่มีปัญหา	
	ราย	ร้อยละ	ราย	ร้อยละ
	(115)	(100)	(115)	(100)
ด้านการเมือง	70	60.87	45	39.13
- ความสัมพันธ์ทางการเมืองค่อนข้างน้อย	34	48.57	-	-
- ระบบการปกครองแตกต่างกัน	22	31.43	-	-
- ความสัมพันธ์ทางการเมืองค่อนข้างน้อย และระบบการปกครองแตกต่างกัน	11	15.71	-	-
- อื่น ๆ การเมืองท้องถิ่นแตกต่างกันจึงไม่ได้รับความร่วมมือที่ดีต่อกัน	3	4.29	-	-

ที่มา : จากแบบสอบถาม

หมายเหตุ จำนวนเปอร์เซ็นต์ของปัญหาอุปสรรคคิดจากจำนวนผู้ตอบแบบสอบถามที่ตอบว่ามีปัญหาด้านการเมือง

จากตารางที่ 4.14 แสดงข้อมูลจากการสุ่มตัวอย่างประชากรจำนวน 115 ราย มีผู้ตอบแบบสอบถามจำนวน 60 ราย คิดเป็นร้อยละ 52.17 เห็นว่ามีปัญหาอุปสรรคด้านอื่น ๆ และจำนวน 55 ราย คิดเป็นร้อยละ 47.83 เห็นว่าไม่มีปัญหาด้านนี้ ปัญหาดังกล่าวเกิดจากสภาพภูมิประเทศเป็นปัญหาสำคัญสูงสุด รองลงมาเกิดจากชนกลุ่มน้อย และด้านภาษาที่ใช้ติดต่อ ตามลำดับ

ตารางที่ 4.14 ปัญหาอุปสรรคทางการค้าด้านอื่น ๆ ที่เกิดจากประเทศไทย

ปัญหาอุปสรรคด้านอื่น ๆ	มีปัญหา		ไม่มีปัญหา	
	ราย	ร้อยละ	ราย	ร้อยละ
	(115)	(100)	(115)	(100)
ด้านอื่น ๆ	60	52.17	55	47.83
- สภาพภูมิประเทศ	23	38.33	-	-
- ชนกลุ่มน้อย	19	31.67	-	-
- ภาษาที่ใช้ติดต่อ	16	26.67	-	-
- อื่น ๆ ขาดการส่งเสริมจากรัฐและด้านความปลอดภัย	2	3.33	-	-

ที่มา : จากแบบสอบถาม

หมายเหตุ จำนวนเปอร์เซ็นต์ของปัญหาอุปสรรคคิดจากจำนวนผู้ตอบแบบสอบถามที่ตอบว่ามีปัญหาด้านอื่น ๆ

2.2) ปัญหาอุปสรรคที่เกิดจากประเทศคู่ค้าในสี่เหลี่ยมเศรษฐกิจ มีดังนี้

จากตารางที่ 4.15 แสดงข้อมูลจากการสุ่มตัวอย่างประชากรจำนวน 115 ราย มีผู้ตอบแบบสอบถามจำนวน 107 ราย คิดเป็นร้อยละ 93.04 เห็นว่าปัญหาด้านกฎระเบียบต่างๆ และจำนวน 8 ราย คิดเป็นร้อยละ 6.96 เห็นว่าไม่มีปัญหาด้านนี้ ปัญหาดังกล่าวเกิดจากกฎระเบียบต่าง ๆ ของประเทศคู่ค้าไม่มีความแน่นอนเปลี่ยนแปลงตลอดเวลาเป็นปัญหาสำคัญสูงสุด รองลงมาเป็นปัญหาด้านการกรอกแบบฟอร์มต่าง ๆ ค่อนข้างยุ่งยาก และการนำเข้า/ส่งออกสินค้าบางชนิดต้องมีใบรับรองแหล่งกำเนิด ตามลำดับ

ตารางที่ 4.15 ปัญหาอุปสรรคทางการค้าด้านกฎระเบียบต่าง ๆ ที่เกิดจากประเทศคู่ค้า

ปัญหาอุปสรรคด้านกฎระเบียบต่าง ๆ	มีปัญหา		ไม่มีปัญหา	
	ราย	ร้อยละ	ราย	ร้อยละ
	(115)	(100)	(115)	(100)
ด้านกฎระเบียบต่าง ๆ	107	93.04	8	6.96
- กฎระเบียบต่าง ๆ ของประเทศคู่ค้าไม่มีความแน่นอนเปลี่ยนแปลงตลอดเวลา	56	52.34	-	-
- การกรอกแบบฟอร์มต่าง ๆ ค่อนข้างยุ่งยาก	17	15.89	-	-
- การนำเข้า/ส่งออกสินค้าบางชนิดต้องมีใบรับรองแหล่งกำเนิด	13	12.15	-	-
- อื่น ๆ เช่น เจ้าหน้าที่ไม่ปฏิบัติตามระเบียบ และขาดความร่วมมือจากหน่วยงานต่าง ๆ ที่เกี่ยวข้อง	10	9.34	-	-
- การกรอกแบบฟอร์มต่าง ๆ ค่อนข้างยุ่งยาก, การนำเข้า/ส่งออกสินค้าบางชนิดต้องมีใบรับรองแหล่งกำเนิด	11	10.28	-	-

ที่มา : จากแบบสอบถาม

หมายเหตุ จำนวนเปอร์เซ็นต์ของปัญหาอุปสรรคคิดจากจำนวนผู้ตอบแบบสอบถามที่ตอบว่ามีปัญหาด้านกฎระเบียบต่าง ๆ

จากตารางที่ 4.16 แสดงข้อมูลจากการสุ่มตัวอย่างประชากรจำนวน 115 ราย มีผู้ตอบแบบสอบถามจำนวน 103 ราย คิดเป็นร้อยละ 89.57 เห็นว่ามีปัญหาด้านกฎหมาย และจำนวน 12 ราย คิดเป็นร้อยละ 10.43 เห็นว่าไม่มีปัญหาด้านนี้ ปัญหาดังกล่าวเกิดจากสินค้าบางชนิดต้องขออนุญาตนำเข้าร่วมกับปัญหาที่เกิดจากสินค้าบางชนิดต้องทำการค้าขายกับรัฐบาลกลางเท่านั้นเป็นปัญหาสำคัญสูงสุด รองลงมาเป็นการห้ามส่งออกสินค้าบางชนิด สินค้าบางชนิดต้องขออนุญาตส่งออก ห้ามนำเข้าสินค้าบางชนิดและสินค้าบางชนิดต้องขออนุญาตนำเข้า และห้ามส่งออกสินค้าบางชนิดร่วมกับสินค้าบางชนิดต้องขออนุญาตส่งออก ตามลำดับ

ตารางที่ 4.16 ปัญหาอุปสรรคทางการค้าด้านกฎหมาย ที่เกิดจากประเทศคู่ค้า

ปัญหาอุปสรรคด้านกฎหมาย	มีปัญหา		ไม่มีปัญหา	
	ราย	ร้อยละ	ราย	ร้อยละ
ด้านกฎหมาย	(115)	(100)	(115)	(100)
	103	89.57	12	10.43
- สินค้าบางชนิดต้องขออนุญาตนำเข้าและสินค้าบางชนิดต้องทำการค้ากับรัฐบาลกลางเท่านั้น	44	42.72	-	-
-ห้ามส่งออกสินค้าบางชนิด,สินค้าบางชนิดต้องขออนุญาตส่งออก, ห้ามนำเข้าสินค้าบางชนิด, และสินค้าบางชนิดต้องขออนุญาตนำเข้า	42	40.78	-	-
- ห้ามส่งออกสินค้าบางชนิดและสินค้าบางชนิดต้องขออนุญาตส่งออก	15	14.56	-	-
- อื่น ๆ เช่น เจ้าหน้าที่ไม่ปฏิบัติตามกฎหมายและไม่ให้ความเป็นธรรมกับผู้ค้าแต่ละรายเท่าเทียมกัน	2	1.94	-	-

ที่มา : จากแบบสอบถาม

หมายเหตุ จำนวนเปอร์เซ็นต์ของปัญหาอุปสรรคคิดจากจำนวนผู้ตอบแบบสอบถามที่ตอบว่ามีปัญหาด้านกฎหมาย

จากตารางที่ 4.17 แสดงข้อมูลจากการสุ่มตัวอย่างประชากรจำนวน 115 ราย มีผู้ตอบแบบสอบถามจำนวน 96 ราย คิดเป็นร้อยละ 83.48 เห็นว่ามีปัญหาด้านความมั่นคง และจำนวน 19 ราย คิดเป็นร้อยละ 16.52 เห็นว่าไม่มีปัญหาด้านนี้ ปัญหาดังกล่าวเกิดจากความไม่สงบภายในที่เกิดจากชนกลุ่มน้อยร่วมกับปัญหาด้านการกระทบกระทั่งด้านชายแดน เป็นปัญหาสำคัญสูงสุด รองลงมาเกิดจากความไม่สงบภายในที่เกิดจากชนกลุ่มน้อย และการปักปันเขตแดน ตามลำดับ

ตารางที่ 4.17 ปัญหาอุปสรรคทางการค้าด้านความมั่นคง ที่เกิดจากประเทศคู่ค้า

ปัญหาอุปสรรคด้านความมั่นคง	มีปัญหา		ไม่มีปัญหา	
	ราย	ร้อยละ	ราย	ร้อยละ
	(115)	(100)	(115)	(100)
ด้านความมั่นคง	96	83.48	19	16.52
- ปัญหาความไม่สงบภายในที่เกิดจากชนกลุ่มน้อยและปัญหาจากการกระทบกระทั่งด้านชายแดน	30	31.25	-	-
- ปัญหาความไม่สงบภายในที่เกิดจากชนกลุ่มน้อย	22	22.92	-	-
- ปัญหาการปักปันเขตแดน	17	17.71	-	-
- ปัญหาจากการกระทบกระทั่งด้านชายแดน	14	14.58	-	-
- ปัญหาจากการกระทบกระทั่งด้านชายแดนและปัญหาการปักปันเขตแดน	12	12.50	-	-
- อื่น ๆ ฝ่ายความมั่นคงเข้มงวดเกินไป	1	1.04	-	-

ที่มา : จากแบบสอบถาม

หมายเหตุ จำนวนเปอร์เซ็นต์ของปัญหาอุปสรรคคิดจากจำนวนผู้ตอบแบบสอบถามที่ตอบว่ามีปัญหาด้านความมั่นคง

จากตารางที่ 4.18 แสดงข้อมูลจากการสุ่มตัวอย่างประชากรจำนวน 115 ราย มีผู้ตอบแบบสอบถามจำนวน 94 ราย คิดเป็นร้อยละ 81.74 เห็นว่ามีปัญหาด้านพิธีการทางศุลกากร และจำนวน 21 ราย คิดเป็นร้อยละ 18.26 เห็นว่าไม่มีปัญหาด้านนี้ ปัญหาดังกล่าวเกิดจากความล่าช้ายุ่งยากเสียค่าใช้จ่ายเพิ่มขึ้นเมื่อผ่านพิธีการทางศุลกากรของประเทศคู่ค้าร่วมกับปัญหาด้านพิธีการทางศุลกากรของประเทศคู่ค้าไม่มีระบบที่แน่นอนเป็นปัญหาสำคัญสูงสุด รองลงมาเกิดจากความล่าช้า เสียค่าใช้จ่ายเพิ่มขึ้นเมื่อผ่านพิธีการทางศุลกากรของประเทศคู่ค้า และพิธีการทางศุลกากรของประเทศคู่ค้าไม่มีระบบที่แน่นอน ตามลำดับ

ตารางที่ 4.18 ปัญหาอุปสรรคทางการค้าด้านพิธีการทางศุลกากรที่เกิดจากประเทศคู่ค้า

ปัญหาอุปสรรคด้านพิธีการทางศุลกากร	มีปัญหา		ไม่มีปัญหา	
	ราย	ร้อยละ	ราย	ร้อยละ
ด้านพิธีการทางศุลกากร	(115)	(100)	(115)	(100)
	94	81.74	21	18.26
- เกิดความล่าช้า เสียค่าใช้จ่ายเพิ่มขึ้นเมื่อผ่านพิธีการศุลกากรของประเทศคู่ค้าและพิธีการศุลกากรของประเทศคู่ค้าไม่มีระบบที่แน่นอน	34	36.17	-	-
- เกิดความล่าช้า เสียค่าใช้จ่ายเพิ่มขึ้นเมื่อผ่านพิธีการทางศุลกากรของประเทศคู่ค้า	33	35.11	-	-
- พิธีการศุลกากรของประเทศคู่ค้าไม่มีระบบแน่นอน	25	26.59	-	-
- อื่น ๆ เช่น ภาครัฐขาดเจ้าหน้าที่ปฏิบัติงาน	2	2.13	-	-

ที่มา : จากแบบสอบถาม

หมายเหตุ จำนวนเปอร์เซ็นต์ของปัญหาอุปสรรคคิดจากจำนวนผู้ตอบแบบสอบถามที่ตอบว่ามีปัญหาด้านพิธีการทางศุลกากร

จากการสุ่มตัวอย่างประชากรจำนวน 115 ราย มีผู้ตอบแบบสอบถามจำนวน 82 ราย คิดเป็นร้อยละ 71.30 เห็นว่ามีปัญหาด้านการคมนาคมขนส่ง และจำนวน 33 ราย คิดเป็นร้อยละ 28.70 เห็นว่าไม่มีปัญหาด้านนี้

จากตารางที่ 4.19 แสดงข้อมูลจากการสุ่มตัวอย่างประชากรจำนวน 115 ราย มีผู้ตอบแบบสอบถามจำนวน 82 ราย คิดเป็นร้อยละ 71.30 เห็นว่ามีปัญหาด้านการเมือง และจำนวน 33 ราย คิดเป็นร้อยละ 28.70 เห็นว่าไม่มีปัญหาด้านนี้ ปัญหาดังกล่าวเกิดจากระบบการปกครองที่แตกต่างกันร่วมกับปัญหาด้านความสัมพันธ์ทางการเมืองที่มีต่อกันค่อนข้างน้อยเป็นปัญหาสำคัญสูงสุด รองลงมาเกิดจากระบบการปกครองที่แตกต่างกัน และความสัมพันธ์ทางการเมืองที่มีต่อกันค่อนข้างน้อย ตามลำดับ

ตารางที่ 4.19 ปัญหาอุปสรรคทางการค้าด้านการเมืองที่เกิดจากประเทศคู่ค้า

ปัญหาอุปสรรคด้านการเมือง	มีปัญหา		ไม่มีปัญหา	
	ราย	ร้อยละ	ราย	ร้อยละ
	(115)	(100)	(115)	(100)
ด้านการเมือง	82	71.30	33	28.70
- ระบบการปกครองแตกต่างกันและความสัมพันธ์ทางการเมืองที่มีต่อกันค่อนข้างน้อย	29	35.36	-	-
- ระบบการปกครองแตกต่างกัน	27	32.93	-	-
- ความสัมพันธ์ทางการเมืองที่มีต่อกันค่อนข้างน้อย	26	31.71	-	-

ที่มา: จากแบบสอบถาม

หมายเหตุ จำนวนเปอร์เซ็นต์ของปัญหาอุปสรรคคิดจากจำนวนผู้ตอบแบบสอบถามที่ตอบว่ามีปัญหาด้านการเมือง

จากตารางที่ 4.20 แสดงข้อมูลจากการสุ่มตัวอย่างประชากรจำนวน 115 ราย มีผู้ตอบแบบสอบถามจำนวน 71 ราย คิดเป็นร้อยละ 61.74 เห็นว่ามีปัญหาด้านอัตราแลกเปลี่ยนเงินตรา และจำนวน 44 ราย คิดเป็นร้อยละ 38.26 เห็นว่าไม่มีปัญหาด้านนี้ ปัญหาดังกล่าวเกิดจากประเทศคู่ค้าต้องการเงินตราสกุลกลาง (ดอลลาร์) เป็นปัญหาสำคัญสูงสุด รองลงมาเป็นปัญหาที่เกิดจากประเทศคู่ค้าต้องการเงินตราสกุลกลาง (ดอลลาร์) ร่วมกับปัญหาที่เกิดจากประเทศคู่ค้าต้องการใช้เงินตราของตนเอง และปัญหาที่เกิดจากประเทศคู่ค้าต้องการใช้เงินตราของตนเอง ตามลำดับ

ตารางที่ 4.20 ปัญหาอุปสรรคทางการค้าด้านอัตราแลกเปลี่ยนเงินตราที่เกิดจากประเทศคู่ค้า

ปัญหาอุปสรรคด้านอัตราแลกเปลี่ยนเงินตรา	มีปัญหา		ไม่มีปัญหา	
	ราย	ร้อยละ	ราย	ร้อยละ
	(115)	(100)	(115)	(100)
ด้านอัตราแลกเปลี่ยนเงินตรา	71	61.74	44	38.26
- ประเทศคู่ค้าต้องการเงินตราสกุลกลาง (ดอลลาร์)	51	71.83	-	-
- ประเทศคู่ค้าต้องการเงินตราสกุลกลาง (ดอลลาร์) และต้องการใช้เงินตราของตนเอง	11	15.49	-	-
- ประเทศคู่ค้าต้องการใช้เงินตราของตนเอง	7	9.86	-	-
- อื่น ๆ เช่น ประเทศคู่ค้าไม่ต้องการเงินบาทของไทย บางช่วงเวลาและอัตราแลกเปลี่ยนเงินตราไม่แน่นอน	2	2.82	-	-

ที่มา : จากแบบสอบถาม

หมายเหตุ จำนวนเปอร์เซ็นต์ของปัญหาอุปสรรคคิดจากจำนวนผู้ตอบแบบสอบถามที่ตอบว่ามีปัญหาด้านอัตราแลกเปลี่ยนเงินตรา

จากตารางที่ 4.21 แสดงข้อมูลจากการสุ่มตัวอย่างประชากรจำนวน 115 ราย มีผู้ตอบแบบสอบถามจำนวน 66 ราย คิดเป็นร้อยละ 57.39 เห็นว่ามีปัญหาด้านอื่น ๆ และจำนวน 49 ราย คิดเป็นร้อยละ 42.61 เห็นว่าไม่มีปัญหาด้านนี้ ปัญหาดังกล่าวเกิดจากสภาพภูมิประเทศเป็นปัญหาสำคัญสูงสุด รองลงมาเกิดจากภาษาที่ใช้ติดต่อ และปัญหาที่เกิดจากสภาพภูมิประเทศร่วมกับปัญหาด้านชนกลุ่มน้อย ตามลำดับ

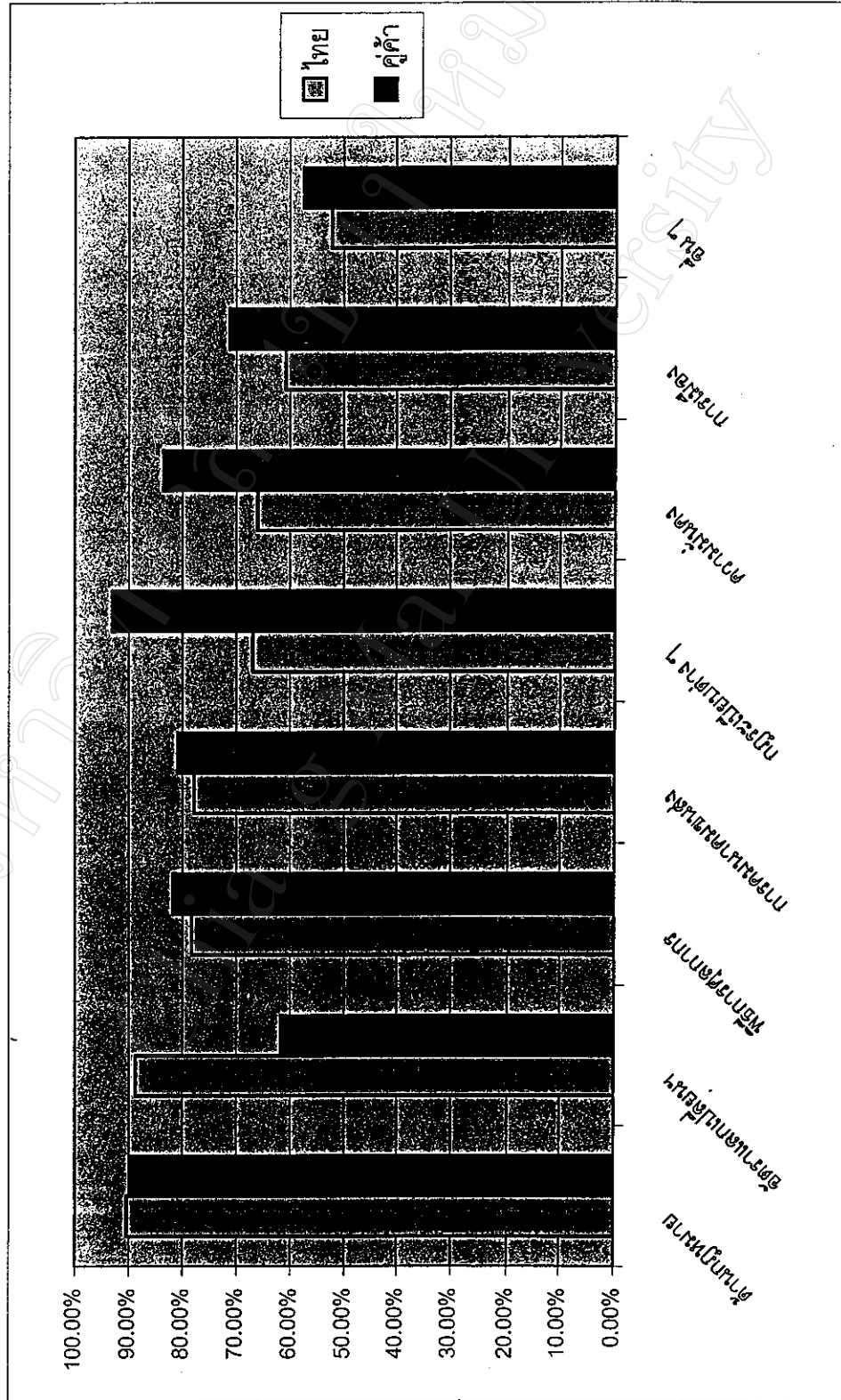
ตารางที่ 4.21 ปัญหาอุปสรรคทางการค้าด้านอื่น ๆ ที่เกิดจากประเทศคู่ค้า

ปัญหาอุปสรรคจากการค้าในสี่เหลี่ยมเศรษฐกิจ	มีปัญหา		ไม่มีปัญหา	
	ราย	ร้อยละ	ราย	ร้อยละ
	(115)	(100)	(115)	(100)
ด้านอื่น ๆ	66	57.39	49	42.61
- สภาพภูมิประเทศ	16	24.24	-	-
- ภาษาที่ติดต่อ	14	21.21	-	-
- สภาพภูมิประเทศและชนกลุ่มน้อย	13	19.70	-	-
- สภาพภูมิประเทศ ภาษาที่ติดต่อ และชนกลุ่มน้อย	12	18.18	-	-
- สภาพภูมิประเทศและภาษาที่ติดต่อ	10	15.15	-	-
- อื่น ๆ เช่น ความปลอดภัย	1	1.52	-	-

ที่มา : จากแบบสอบถาม

หมายเหตุ จำนวนเปอร์เซ็นต์ของปัญหาอุปสรรคคิดจากจำนวนผู้ตอบแบบสอบถามที่ตอบว่ามีปัญหาด้านอื่น ๆ

รูปที่ 4.1 เปรียบเทียบปัญหาอุปสรรคระหว่างไทยกับประเทศคู่ค้า ด้วยการสัมภาษณ์ผู้ประกอบการ จำนวน 115 ราย



4.1.2 ผลการศึกษาจากการสัมภาษณ์เจ้าของผู้ประกอบการค้าในสี่เหลี่ยมเศรษฐกิจ

1) ข้อมูลทั่วไป

ประชากรที่ทำการศึกษาเป็นผู้ประกอบการค้ากับประเทศในสี่เหลี่ยมเศรษฐกิจ ด้านอำเภอแม่สอด จังหวัดตาก และอำเภอแม่สาย จังหวัดเชียงราย จำนวน 7 ใน 10 ราย ทำการค้ากับหนึ่งประเทศซึ่งเป็นการทำการค้ากับพม่า ในขณะที่จำนวน 2 ใน 10 ราย ทำการค้ากับสองประเทศเป็นการทำการค้ากับพม่าและลาว และทำการค้ากับพม่าและจีน (มณฑลยูนนานจีนตอนใต้) นอกจากนั้นจำนวน 1 ใน 10 ราย ทำการค้ากับสามประเทศโดยทำการค้ากับพม่า ลาว และจีน (ตอนใต้) ในการทำการค้าดังกล่าวผู้ประกอบการจำนวน 4 ใน 10 ราย ทำการค้าผ่านจังหวัดชายแดนของภาคเหนือตอนบนเพียงหนึ่งจังหวัด โดยจำนวน 2 ราย ทำการค้าผ่านจังหวัดตาก และอีก 2 ราย ทำการค้าผ่านจังหวัดเชียงราย นอกจากนั้นผู้ประกอบการจำนวน 4 ใน 10 ราย ทำการค้าผ่านสองจังหวัด โดยจำนวน 1 ราย ทำการค้าผ่านจังหวัดเชียงรายกับเชียงใหม่ อีกจำนวน 1 ราย ทำการค้าผ่านจังหวัดเชียงรายกับพะเยา และมีจำนวน 2 ราย ทำการค้าผ่านจังหวัดเชียงรายกับตาก ส่วนจำนวน 2 ใน 10 ราย ทำการค้าผ่านสามจังหวัด โดยทำการค้าผ่านจังหวัดเชียงราย ตาก และเชียงใหม่ ส่วนจำนวนช่องทางการค้าที่ผู้ประกอบการจำนวน 7 ใน 10 ราย ส่งสินค้าผ่านมากที่สุดคือส่งผ่านสองช่องทางการค้า โดยจำนวน 3 ราย ส่งผ่านด่านถาวรกับจุดผ่านแดน จำนวน 2 รายส่งผ่านด่านถาวรกับจุดผ่อนปรน และอีกจำนวน 2 รายส่งผ่านจุดผ่านแดนกับจุดผ่อนปรน ในขณะที่ผู้ประกอบการจำนวน 1 ใน 10 ราย ทำการค้าผ่านด่านถาวรเพียงหนึ่งช่องทางการค้า

ด้านแหล่งเงินทุนผู้ประกอบการจำนวน 7 ใน 10 ราย ใช้แหล่งเงินทุนเพียงหนึ่งแห่งนั่นคือจำนวน 4 ราย ใช้แหล่งเงินทุนส่วนตัวเพียงแหล่งเดียว จำนวน 2 รายใช้แหล่งเงินกู้จากสถาบันการเงินในระบบ และอีกจำนวน 1 ราย ใช้แหล่งเงินกู้จากสถาบันการเงินนอกระบบ นอกจากนั้นผู้ประกอบการจำนวน 3 ใน 10 ราย ใช้แหล่งเงินทุนสองแห่ง โดยจำนวน 2 ราย ใช้แหล่งเงินทุนส่วนตัวกับเงินกู้จากสถาบันการเงินในระบบ และจำนวน 1 ราย ใช้แหล่งเงินจากการระดมหุ้นส่วนภายในประเทศกับกู้เงินจากสถาบันการเงินนอกระบบ นอกจากนั้นผู้ประกอบการจำนวน 4 ใน 10 ราย มีมูลค่าการค้าเฉลี่ยต่อปีอยู่ระหว่าง 1 - 10 ล้านบาท จำนวน 3 ใน 10 ราย มีมูลค่าการค้าเฉลี่ยต่อปีมากกว่า 30 ล้านบาท จำนวน 2 ใน 10 รายมีมูลค่าการค้าเฉลี่ยต่อปีต่ำกว่า 1 ล้านบาท และจำนวน 1 ใน 10 ราย มีมูลค่าการค้าเฉลี่ยมากกว่า 10 ล้านบาทแต่ไม่เกิน 20 ล้านบาท ตามลำดับ

2) ข้อคิดเห็นของผู้ประกอบการค้าโดยการสัมภาษณ์เจาะลึก

ผู้ประกอบการค้ากับประเทศในสี่เหลี่ยมเศรษฐกิจจำนวน 9 ใน 10 ราย เห็นว่า ปัญหาอุปสรรคทางการค้าที่เกิดขึ้นส่งผลให้เกิดการค้าอันอกระบบ มีเพียง 1 ราย เห็นว่าไม่ส่งผลให้มีการค้าอันอกระบบ และผู้ประกอบการค้าจำนวน 9 ใน 10 ราย เห็นว่าการค้าส่งผลดีต่อเศรษฐกิจภาคเหนือมาก มีเพียง 1 ราย เห็นว่าเกิดผลดีปานกลาง

ส่วนผู้ประกอบการค้าจำนวน 7 ใน 10 ราย เห็นว่าหากการค้าชายแดนได้รับการพัฒนาเป็นการค้าระหว่างประเทศจะเกิดทั้งผลดีและผลเสีย ในขณะที่จำนวน 2 ราย เห็นว่าเกิดผลดีอย่างเดียว มีเพียง 1 ราย เห็นว่าเกิดผลเสียอย่างเดียว แต่เมื่อเปรียบเทียบระหว่างผลดีและผลเสียผู้ประกอบการจำนวน 9 ใน 10 ราย เห็นว่าเกิดผลดีมากกว่า มีเพียง 1 ราย เห็นว่าเกิดผลเสียมากกว่า ในขณะที่เดียวกันผู้ประกอบการค้าจำนวน 9 ใน 10 ราย มีความต้องการให้ภาครัฐแก้ไขปัญหากการค้า และต้องการให้ภาครัฐช่วยเหลือ ในขณะที่มีเพียง 1 ราย เท่านั้นที่ไม่มีความคิดเห็นในเรื่องนี้

3) ปัญหาอุปสรรคทางการค้าจากการสัมภาษณ์เจาะลึก โดยเรียงลำดับตามที่ได้ตอบแบบสอบถามให้ความสำคัญจากมากไปหาน้อย มีดังนี้

3.1) ผู้ค้าที่ปฏิบัติถูกต้องตามกฎหมายจะเสียเปรียบ ผู้ลักลอบทำการค้าซึ่งมีต้นทุนต่ำกว่าเพราะไม่ต้องเสียภาษี

3.2) ผู้ประกอบการค้าที่ทำการลักลอบค้าขาย จะได้รับการคุ้มครองจากผู้มีอิทธิพล ทั้งฝ่ายไทยและประเทศคู่ค้า

3.3) ผู้ประกอบการค้าที่ปฏิบัติถูกต้องตามกฎหมายจะถูกเรียกเก็บค่าคุ้มครอง ทำให้เสียค่าใช้จ่ายเพิ่มขึ้น

3.4) การทำพิธีการศุลกากรต้องเสียค่าใช้จ่ายนอกระบบให้เจ้าหน้าที่รัฐบางคน

3.5) สินค้าบางชนิด เช่น กระเทียมจะลักลอบนำเข้า เพราะได้รับการคุ้มครองจากผู้มีอิทธิพลในพื้นที่ โดยผู้ค้าต้องเสียค่าใช้จ่ายจำนวนหนึ่งเพื่อแลกเปลี่ยนกับการคุ้มครองและการอำนวยความสะดวกในทุก ๆ ด้าน

3.6) เพื่อความปลอดภัยในการขนส่งสินค้า ผู้ประกอบการค้าของไทยต้องเสียค่าใช้จ่ายให้กับชนกลุ่มน้อยในประเทศเพื่อนบ้าน

3.7) ผู้ประกอบการค้ารายย่อยส่วนหนึ่งมีความเห็นว่าการค้าชายแดนจะเกิดประโยชน์มากกว่าหากไม่ผ่านพิธีการทางศุลกากร

3.8) ผู้ประกอบการรายใหญ่บางรายจะทำการค้าถูกต้องตามกฎหมายเพียงบางส่วนเท่านั้น เช่น การนำเข้าแอปเปิ้ล จะมีผลไม้ประเภทอื่นที่ภานำเข้าสูงกว่าปะปนเข้ามาด้วย

3.9) สินค้าบางชนิด เช่น อัญมณี ต้องทำการค้ากับรัฐบาลเท่านั้น ซึ่งการติดต่อกับค้าขายยุ่งยากเพราะผู้ค้ารายย่อยไม่สามารถดำเนินการ ได้จึงติดต่อกับการค้าขายกับชนกลุ่มน้อย

3.10) ผู้ประกอบการค้าอนุกระบวนส่วนใหญ่เป็นผู้มีอิทธิพลในพื้นที่ จึงไม่ต้องการให้การค้าขายแดนพัฒนาไปสู่การค้าระหว่างประเทศเพราะจะเสียผลประโยชน์

3.11) ความไม่พร้อมของเจ้าหน้าที่ในการอำนวยความสะดวกทางการค้า เช่น ขาดเจ้าหน้าที่ให้บริการ หรือเจ้าหน้าที่ไม่มีความพร้อมที่จะให้บริการได้

3.12) ฝ่ายความมั่นคงไม่ให้ความสำคัญกับการค้าจึงห้ามค้าขายสินค้าบางชนิด โดยอ้างว่าเป็นสินค้ายุทธปัจจัย เช่น ผงชูรส เป็นต้น

3.13) เจ้าหน้าที่ภาครัฐของไทยในระดับท้องถิ่น ไม่สร้างความสัมพันธ์ที่ดีกับประเทศเพื่อนบ้านเท่าที่ควรหรือสร้างความสัมพันธ์อย่างไม่ต่อเนื่องเพราะระบบราชการมีการสับเปลี่ยนโยกย้ายเจ้าหน้าที่อยู่เสมอ

3.14) เจ้าหน้าที่ภาครัฐบางส่วน ไม่ปฏิบัติตามกฎระเบียบทางราชการโดยพยายามหาช่องทางที่ทำให้เกิดประโยชน์ต่อตนเองมากกว่าเพื่อบริการตามหน้าที่ จึงทำให้เกิดการปฏิบัติต่อผู้ค้าไม่เท่าเทียมกัน เช่น ให้ความช่วยเหลือผู้ค้าบางรายที่มีความสนิทสนมส่วนตัวหรือกลุ่มที่มีผลประโยชน์ร่วมกัน

3.15) เส้นทางขนส่งสินค้าตามแนวชายแดนมีความสะดวก และง่ายต่อการลักลอบค้าขาย จึงทำให้ผู้มีอิทธิพลในพื้นที่ส่วนหนึ่งพยายามขัดขวางการพัฒนาการค้าชายแดนสู่ระบบสากลเพราะกลัวเสียผลประโยชน์

3.16) การปิดชายแดนของสหภาพพม่าจะไม่กระทบต่อการค้าของไทยเพราะยังสามารถทำการค้าได้ แต่จะเกิดผลกระทบเมื่อประเทศไทยประกาศปิดพรมแดนด้วย

3.17) การส่งออกสินค้าบางชนิดสู่ประเทศจีน ไม่มีมูลค่าผ่านพิธีการศุลกากรทั้งที่มีมูลค่าการส่งออกค่อนข้างสูง เช่น ยางพารา และข้าวสาร เป็นต้น

3.18) มูลค่าการค้าที่แท้จริงจริงจะสูงกว่ามูลค่าที่ผ่านพิธีการศุลกากรประมาณ

4.2 ผลการศึกษาเจ้าหน้าที่ภาครัฐของไทยที่เกี่ยวข้องกับการค้าในประเศสี่เหลี่ยมเศรษฐกิจ

1) ข้อมูลทั่วไป

จากตารางที่ 4.22 แสดงข้อมูลจากการสุ่มตัวอย่างประชากรที่เป็นเจ้าหน้าที่ภาครัฐของไทยซึ่งปฏิบัติหน้าที่ในพื้นที่ที่มีการติดต่อค้าขายกับประเทศในสี่เหลี่ยมเศรษฐกิจ จำนวน 25 ราย เป็นชายร้อยละ 76 เป็นหญิงร้อยละ 24 มีอายุระหว่าง 25 - 45 ปี ร้อยละ 64 รองลงมาอายุมากกว่า 45 ปี ร้อยละ 36 ส่วนใหญ่เป็นผู้ปฏิบัติหน้าที่ในพื้นที่ที่มีการค้าชายแดนอยู่ในความรับผิดชอบร้อยละ 40 รองลงมาเป็นผู้ให้การสนับสนุนส่งเสริมการค้าร้อยละ 32 เป็นผู้ปฏิบัติหน้าที่ควบคุม ดูแล อำนวยความสะดวกให้ผู้ประกอบการค้าร้อยละ 20 และปฏิบัติหน้าที่ด้านพิธีการทางศุลกากรร้อยละ 8 ตามลำดับ

ตารางที่ 4.22 ข้อมูลทั่วไปของเจ้าหน้าที่ภาครัฐที่เกี่ยวข้องกับการค้าในสี่เหลี่ยมเศรษฐกิจ

ข้อมูลทั่วไปของเจ้าหน้าที่ภาครัฐที่เกี่ยวข้องกับการค้าฯ	จำนวน (ราย)	ร้อยละ
1. เพศ	(25)	(100)
- ชาย	19	76
- หญิง	6	24
2. อายุ	(25)	(100)
- น้อยกว่า 25 ปี	0	0
- ระหว่าง 25-45 ปี	16	64
- มากกว่า 45 ปี	9	36
3. เกี่ยวข้องกับการค้าชายแดน	(25)	(100)
- การค้าชายแดนอยู่ในพื้นที่ความรับผิดชอบ	10	40
- ให้การสนับสนุนและส่งเสริมการค้าชายแดน	8	32
- ควบคุม ดูแล อำนวยความสะดวกการค้าชายแดน	5	20
- ทำหน้าที่ด้านพิธีการทางศุลกากร	2	8

ที่มา : จากแบบสอบถาม

จากตารางที่ 4.23 แสดงข้อมูลจากการสุ่มตัวอย่างประชากรที่เป็นเจ้าหน้าที่ภาครัฐของไทยที่ปฏิบัติหน้าที่ในพื้นที่การค้าชายแดน จำนวน 25 ราย โดยปฏิบัติหน้าที่ในจังหวัดเชียงรายมากที่สุด รองลงมาปฏิบัติหน้าที่ในจังหวัดแม่ฮ่องสอน จังหวัดเชียงใหม่ จังหวัดน่าน จังหวัดตากและจังหวัดพะเยา ตามลำดับ ซึ่งพื้นที่ในความรับผิดชอบทำการค้ากับประเทศพม่ามากที่สุด รองลงมาเป็นการทำการค้ากับประเทศลาว และทำการค้ากับประเทศพม่า ลาวและจีน (ตอนใต้) ตามลำดับ โดยในพื้นที่รับผิดชอบทำการค้าผ่านหนึ่งช่องทางการค้ามากที่สุดนั้นคือทำการค้าผ่านจุดผ่อนปรน รองลงมาทำการค้าผ่านสองช่องทางการค้าเป็นการทำการค้าผ่านด่านถาวรกับจุดผ่อนปรน และทำการค้าผ่านสามช่องทางการค้าซึ่งเป็นการทำการค้าผ่านด่านถาวร จุดผ่านแดนและจุดผ่อนปรน ตามลำดับ

ตารางที่ 4.23 ข้อมูลพื้นที่ที่เจ้าหน้าที่ภาครัฐของไทยเกี่ยวข้องกับการค้าในสี่เหลี่ยมเศรษฐกิจ

พื้นที่ที่เจ้าหน้าที่ภาครัฐของไทยเกี่ยวข้องกับการค้า	จำนวน (ราย)	ร้อยละ
1. เจ้าหน้าที่ภาครัฐรับผิดชอบการค้าชายแดนในจังหวัด	(25)	(100)
- เชียงราย	6	24
- แม่ฮ่องสอน	5	20
- เชียงใหม่	4	16
- น่าน	4	16
- ตาก	3	12
- พะเยา	3	12
2. ในพื้นที่ความรับผิดชอบทำการค้าชายแดนกับประเทศ	(25)	(100)
- พม่า	13	52
- ลาว	8	32
- พม่า, ลาวและจีน	3	12
- พม่าและลาว	1	4

ตารางที่ 4.23 พื้นที่ที่เจ้าหน้าที่ภาครัฐของไทยเกี่ยวข้องกับการค้าในสี่เหลี่ยมเศรษฐกิจ (ต่อ)

พื้นที่ที่เจ้าหน้าที่ภาครัฐของไทยเกี่ยวข้องกับการค้า	จำนวน (ราย)	ร้อยละ
3. จำนวนช่องทางการค้าที่อยู่ในพื้นที่ความรับผิดชอบ	(25)	(100)
- 1 ช่องทาง	19	76
- 2 ช่องทาง	3	12
- 3 ช่องทาง	3	12
4. ประเภทของช่องทางการค้าในพื้นที่ความรับผิดชอบ	(25)	(100)
- จุดผ่อนปรน	11	44
- ด่านถาวร	4	16
- ด่านถาวรและจุดผ่อนปรน	3	12
- ด่านถาวร, จุดผ่านแดนและจุดผ่อนปรน	3	12
- อื่น ๆ ช่องทางที่อนุมัติตามกฎหมายศุลกากร	4	16

ที่มา : จากแบบสอบถาม

จากตารางที่ 4.24 แสดงข้อมูลจากการสุ่มตัวอย่างประชากรเจ้าหน้าที่ภาครัฐของไทยที่ปฏิบัติหน้าที่ในพื้นที่การค้าชายแดน จำนวน 25 ราย ผู้ตอบแบบสอบถามจำนวน 13 ราย คิดเป็นร้อยละ 52 เห็นว่ามูลค่าการค้าในพื้นที่ที่รับผิดชอบเฉลี่ยต่อปีมากกว่า 30 ล้านบาท จำนวน 4 ราย คิดเป็นร้อยละ 16 เห็นว่ามีมูลค่าระหว่าง 1 - 10 ล้านบาท และจำนวน 3 ราย เห็นว่ามีมูลค่าต่ำกว่า 1 ล้านบาทและมีมูลค่าการค้ามากกว่า 10 ล้านบาทแต่ไม่เกิน 20 ล้านบาท ตามลำดับ

ตารางที่ 4.24 ข้อมูลการค้าเฉลี่ยต่อปีในพื้นที่ที่เจ้าหน้าที่ภาครัฐของไทยรับผิดชอบทางการค้า

การค้าเฉลี่ยต่อปีในพื้นที่ที่เจ้าหน้าที่ภาครัฐของไทยรับผิดชอบ	จำนวน (ราย)	ร้อยละ
1. มูลค่าการค้าเฉลี่ยต่อปี	(25)	(100)
- มากกว่า 30,000,000 บาท	13	52
- ระหว่าง 1,000,000 บาท แต่ไม่เกิน 10,000,000 บาท	4	16
- ต่ำกว่า 1,000,000 บาท	3	12
- มากกว่า 10,000,000 บาท แต่ไม่เกิน 20,000,000 บาท	3	12
- มากกว่า 20,000,000 บาท แต่ไม่เกิน 30,000,000 บาท	2	8

ที่มา : จากแบบสอบถาม

2) ปัญหาอุปสรรคจากการค้ากับประเทศในสี่เหลี่ยมเศรษฐกิจ

จากการสุ่มตัวอย่างประชากรด้วยการสัมภาษณ์ทั่วไป เจ้าหน้าที่ภาครัฐที่เกี่ยวข้องทางการค้ากับประเทศในสี่เหลี่ยมเศรษฐกิจ จำนวน 25 ราย คิดเป็นร้อยละ 92 เห็นว่าการค้าในสี่เหลี่ยมเศรษฐกิจมีปัญหาอุปสรรค และร้อยละ 8 เห็นว่าไม่มีปัญหาอุปสรรคทางการค้า โดยปัญหาอุปสรรคเกิดจาก 2 ฝ่ายดังนี้

2.1) ปัญหาอุปสรรคที่เกิดจากประเทศไทย มีดังนี้

จากการสุ่มตัวอย่างประชากรที่เป็นเจ้าหน้าที่ภาครัฐ จำนวน 25 ราย มีผู้ตอบแบบสอบถามจำนวน 24 ราย คิดเป็นร้อยละ 96 เห็นว่ามีปัญหาด้านการคมนาคมขนส่ง และจำนวน 1 ราย คิดเป็นร้อยละ 4 เห็นว่าไม่มีปัญหาด้านนี้

จากตารางที่ 4.25 แสดงข้อมูลจากการสุ่มตัวอย่างประชากรที่เป็นเจ้าหน้าที่ภาครัฐ จำนวน 25 ราย มีผู้ตอบแบบสอบถามจำนวน 23 ราย คิดเป็นร้อยละ 92 เห็นว่ามีปัญหาด้านกฎหมาย และจำนวน 2 ราย คิดเป็นร้อยละ 8 เห็นว่าไม่มีปัญหาด้านนี้ ปัญหาดังกล่าวเกิดจากการห้ามนำเข้าสินค้าบางชนิดร่วมกับสินค้าบางชนิดต้องขออนุญาตนำเข้า ห้ามส่งออกสินค้าบางชนิดและสินค้าบางชนิดต้องขออนุญาตส่งออกเป็นปัญหาสำคัญสูงสุด รองลงมาเกิดจากสินค้าบางชนิดต้องขออนุญาตนำเข้า และการห้ามส่งออกสินค้าบางชนิด ตามลำดับ

ตารางที่ 4.25 ปัญหาอุปสรรคทางการค้าด้านกฎหมายที่เกิดจากประเทศไทย

ปัญหาอุปสรรคด้านกฎหมาย	มีปัญหา		ไม่มีปัญหา	
	ราย	ร้อยละ	ราย	ร้อยละ
	(25)	(100)	(25)	(100)
ด้านกฎหมาย	23	92	2	8
- ห้ามนำเข้าสินค้าบางชนิด, สินค้าบางชนิดต้องขออนุญาตนำเข้า, ห้ามส่งออกสินค้าบางชนิดและสินค้าบางชนิดต้องขออนุญาตส่งออก	13	56.53	-	-
- ห้ามนำเข้าสินค้าบางชนิด	4	17.39	-	-
- สินค้าบางชนิดต้องขออนุญาตนำเข้า	3	13.04	-	-
- ห้ามส่งออกสินค้าบางชนิด	3	13.04	-	-

ที่มา : จากแบบสอบถาม

หมายเหตุ จำนวนเปอร์เซ็นต์ของปัญหาอุปสรรคคิดจากจำนวนผู้ตอบแบบสอบถามที่ตอบว่ามีปัญหาด้านกฎหมาย

จากตารางที่ 4.26 แสดงข้อมูลจากการสุ่มตัวอย่างประชากรที่เป็นเจ้าหน้าที่ภาครัฐ จำนวน 25 ราย มีผู้ตอบแบบสอบถามจำนวน 20 ราย คิดเป็นร้อยละ 80 เห็นว่ามีปัญหาด้านอัตราแลกเปลี่ยนเงินตรา และจำนวน 5 ราย คิดเป็นร้อยละ 20 เห็นว่าไม่มีปัญหาด้านนี้ ปัญหาดังกล่าวเกิดจากความไม่มั่นใจในเสถียรภาพเงินตราของประเทศคู่ค้าร่วมกับปัญหาการไม่ยอมรับเงินตราของประเทศคู่ค้าเป็นปัญหาสำคัญสูงสุด และปัญหาที่เกิดจากความไม่มั่นใจในเสถียรภาพเงินตราของประเทศคู่ค้า ตามลำดับ

ตารางที่ 4.26 ปัญหาอุปสรรคทางการค้าด้านอัตราแลกเปลี่ยนเงินตราที่เกิดจากประเทศไทย

ปัญหาอุปสรรคด้านอัตราแลกเปลี่ยนเงินตรา	มีปัญหา		ไม่มีปัญหา	
	ราย	ร้อยละ	ราย	ร้อยละ
	(25)	(100)	(25)	(100)
ด้านอัตราแลกเปลี่ยนเงินตรา	20	80	5	20
- ไม่มั่นใจในเสถียรภาพเงินตราของประเทศคู่ค้าและ ไม่ยอมรับเงินตราของประเทศคู่ค้า	14	70	-	-
- ไม่มั่นใจเสถียรภาพเงินตราของประเทศคู่ค้า	6	30	-	-

ที่มา : จากแบบสอบถาม

หมายเหตุ จำนวนเปอร์เซ็นต์ของปัญหาอุปสรรคคิดจากจำนวนผู้ตอบแบบสอบถามที่ตอบว่ามีปัญหาด้านอัตราแลกเปลี่ยนเงินตรา

จากตารางที่ 4.27 แสดงข้อมูลจากการสุ่มตัวอย่างประชากรที่เป็นเจ้าหน้าที่ภาครัฐ จำนวน 25 ราย มีผู้ตอบแบบสอบถามจำนวน 20 ราย คิดเป็นร้อยละ 80 เห็นว่ามีปัญหาด้านพิธีการทางศุลกากร และจำนวน 5 ราย คิดเป็นร้อยละ 20 เห็นว่าไม่มีปัญหาด้านนี้ ปัญหาดังกล่าวเกิดจากผู้ประกอบการบางรายไม่เข้าใจพิธีการทางศุลกากรดีพอร่วมกับปัญหาที่เกิดจากผู้ประกอบการเข้าใจว่าพิธีการทางศุลกากร ลำช้า ยุ่งยาก เสียค่าใช้จ่ายเพิ่มขึ้นเป็นปัญหาสำคัญสูงสุด รองลงมาเกิดจากผู้ประกอบการบางรายไม่เข้าใจระบบพิธีการทางศุลกากรดีพอ และผู้ประกอบการเข้าใจว่าพิธีการทางศุลกากร ลำช้า ยุ่งยาก เสียค่าใช้จ่ายเพิ่มขึ้น ตามลำดับ

ตารางที่ 4.27 ปัญหาอุปสรรคทางการค้าด้านพิธีการทางศุลกากรที่เกิดจากประเทศไทย

ปัญหาอุปสรรคด้านพิธีการทางศุลกากร	มีปัญหา		ไม่มีปัญหา	
	ราย	ร้อยละ	ราย	ร้อยละ
	(25)	(100)	(25)	(100)
ด้านพิธีการทางศุลกากร	20	80	5	20
- ผู้ประกอบการบางรายไม่เข้าใจระบบพิธีการทางศุลกากรดีพอและเข้าใจว่าพิธีการทางศุลกากร ลำช้า ยุ่งยาก เสียค่าใช้จ่ายเพิ่มขึ้น	10	50	-	-
- ผู้ประกอบการบางรายไม่เข้าใจระบบพิธีการทางศุลกากร ดีพอ	7	35	-	-
- เข้าใจว่าพิธีการทางศุลกากร ลำช้า ยุ่งยาก เสียค่าใช้จ่ายเพิ่มขึ้น	2	10	-	-
- อื่น ๆ เช่น อัตราภาษีสินค้าบางชนิดไม่เหมาะสม	1	5	-	-

ที่มา: จากแบบสอบถาม

หมายเหตุ จำนวนเปอร์เซ็นต์ของปัญหาอุปสรรคคิดจากจำนวนผู้ตอบแบบสอบถามที่ตอบว่ามีปัญหาด้านพิธีการทางศุลกากร

จากตารางที่ 4.28 แสดงข้อมูลจากการสุ่มตัวอย่างประชากรที่เป็นเจ้าหน้าที่ภาครัฐ จำนวน 25 ราย มีผู้ตอบแบบสอบถามจำนวน 18 ราย คิดเป็นร้อยละ 72 เห็นว่ามีปัญหาด้านการเมือง และจำนวน 7 ราย คิดเป็นร้อยละ 28 เห็นว่าไม่มีปัญหาด้านนี้ ปัญหาดังกล่าวเกิดจากระบบการปกครองที่แตกต่างกันเป็นปัญหาสำคัญสูงสุด รองลงมาเกิดจากความสัมพันธ์ทางการเมืองที่มีต่อกันค่อนข้างน้อย และระบบการปกครองที่แตกต่างกันร่วมกับปัญหาความสัมพันธ์ทางการเมืองที่มีต่อกันค่อนข้างน้อย ตามลำดับ

ตารางที่ 4.28 ปัญหาอุปสรรคทางการค้าด้านการเมืองที่เกิดจากประเทศไทย

ปัญหาอุปสรรคด้านการเมือง	มีปัญหา		ไม่มีปัญหา	
	ราย	ร้อยละ	ราย	ร้อยละ
	(25)	(100)	(25)	(100)
ด้านการเมือง	18	72	7	28
- ระบบการปกครองแตกต่างกัน	8	44.44	-	-
- ความสัมพันธ์ทางการเมืองค่อนข้างน้อย	5	27.78	-	-
- ระบบการปกครองแตกต่างกันและความสัมพันธ์ทางการเมืองค่อนข้างน้อย	4	22.22	-	-
- อื่น ๆ เช่น ผู้ประกอบการค้าของเพื่อนบ้านถูกจำกัดพื้นที่และระยะเวลาที่อาศัยในประเทศไทย	1	5.56	-	-

ที่มา : จากแบบสอบถาม

หมายเหตุ จำนวนเปอร์เซ็นต์ของปัญหาอุปสรรคคิดจากจำนวนผู้ตอบแบบสอบถามที่ตอบว่ามีปัญหาด้านการเมือง

จากตารางที่ 4.29 แสดงข้อมูลจากการสุ่มตัวอย่างประชากรที่เป็นเจ้าหน้าที่ภาครัฐ จำนวน 25 ราย มีผู้ตอบแบบสอบถามจำนวน 18 ราย คิดเป็นร้อยละ 72 เห็นว่ามีปัญหาด้านความมั่นคง และจำนวน 7 ราย คิดเป็นร้อยละ 28 เห็นว่าไม่มีปัญหาด้านนี้ ปัญหาดังกล่าวเกิดจากการกระทบกระทั่งด้านชายแดนเป็นปัญหาสำคัญสูงสุด รองลงมาปัญหาเกิดจากการปักปันเขตแดน และอื่น ๆ เช่น ความหวาดระแวงของประเทศเพื่อนบ้าน และการค้ายาเสพติด ตามลำดับ

ตารางที่ 4.29 ปัญหาอุปสรรคทางการค้าด้านความมั่นคงที่เกิดจากประเทศไทย

ปัญหาอุปสรรคด้านความมั่นคง	มีปัญหา		ไม่มีปัญหา	
	ราย	ร้อยละ	ราย	ร้อยละ
	(25)	(100)	(25)	(100)
ด้านความมั่นคง	18	72	7	28
-ปัญหาที่เกิดจากการกระทบกระทั่งด้านชายแดน	13	72.22	-	-
-ปัญหาการปักปันเขตแดน	3	16.67	-	-
-อื่น ๆ ความหวาดระแวงของประเทศเพื่อนบ้าน และการค้ายาเสพติด	2	11.11	-	-

ที่มา : จากแบบสอบถาม

หมายเหตุ จำนวนเปอร์เซ็นต์ของปัญหาอุปสรรคคิดจากจำนวนผู้ตอบแบบสอบถามที่ตอบว่ามีปัญหาด้านความมั่นคง

จากตารางที่ 4.30 แสดงข้อมูลจากการสุ่มตัวอย่างประชากรที่เป็นเจ้าหน้าที่ภาครัฐ จำนวน 25 ราย มีผู้ตอบแบบสอบถามจำนวน 18 ราย คิดเป็นร้อยละ 72 เห็นว่ามีปัญหาด้านกฎระเบียบต่าง ๆ และจำนวน 7 ราย คิดเป็นร้อยละ 28 เห็นว่าไม่มีปัญหาด้านนี้ปัญหาดังกล่าวเกิดจากการนำเข้าและส่งออกสินค้าบางชนิดต้องมีใบรับรองแหล่งกำเนิดสินค้าเป็นปัญหาสำคัญสูงสุด รองลงมาเป็นปัญหาที่เกิดจากการกรอกแบบฟอร์มต่าง ๆ ค่อนข้างยุ่งยาก และอื่น ๆ เช่น เจ้าหน้าที่ภาครัฐบางหน่วยงานไม่ทราบกฎระเบียบทางการค้าชัดเจนตามลำดับ

ตารางที่ 4.30 ปัญหาอุปสรรคทางการค้าด้านกฎระเบียบต่าง ๆ ที่เกิดจากประเทศไทย

ปัญหาอุปสรรคด้านกฎระเบียบต่าง ๆ	มีปัญหา		ไม่มีปัญหา	
	ราย	ร้อยละ	ราย	ร้อยละ
	(25)	(100)	(25)	(100)
ด้านกฎระเบียบต่าง ๆ	18	72	7	28
- สินค้านำเข้าและส่งออกบางชนิดต้องมีใบรับรองแหล่งกำเนิดสินค้า	14	77.77	-	-
- การกรอกแบบฟอร์มต่าง ๆ ค่อนข้างยุ่งยาก	3	16.67	-	-
- อื่น ๆ เช่น เจ้าหน้าที่บางหน่วยงานไม่ทราบกฎระเบียบทางการค้า	1	5.56	-	-

ที่มา : จากแบบสอบถาม

หมายเหตุ จำนวนเปอร์เซ็นต์ของปัญหาอุปสรรคคิดจากจำนวนผู้ตอบแบบสอบถามที่ตอบว่ามีปัญหาด้านกฎระเบียบต่าง ๆ

จากตารางที่ 4.31 แสดงข้อมูลจากการสุ่มตัวอย่างประชากรที่เป็นเจ้าหน้าที่ภาครัฐ จำนวน 25 ราย มีผู้ตอบแบบสอบถามจำนวน 18 ราย คิดเป็นร้อยละ 72 เห็นว่ามีปัญหาด้านอื่น ๆ และจำนวน 7 ราย คิดเป็นร้อยละ 28 เห็นว่าไม่มีปัญหาด้านนี้ ปัญหาดังกล่าวเกิดจากสภาพภูมิประเทศ ภาษาที่ติดต่อกัน และชนกลุ่มน้อยเป็นปัญหาสำคัญสูงสุด รองลงมาเป็นปัญหาด้านสภาพภูมิประเทศกับภาษาที่ติดต่อกัน และสภาพภูมิประเทศกับชนกลุ่มน้อย ตามลำดับ

ตารางที่ 4.31 ปัญหาอุปสรรคทางการค้าด้านอื่น ๆ ที่เกิดจากประเทศไทย

ปัญหาอุปสรรคด้านอื่น ๆ	มีปัญหา		ไม่มีปัญหา	
	ราย	ร้อยละ	ราย	ร้อยละ
	(25)	(100)	(25)	(100)
ด้านอื่น ๆ	18	72	7	28
- สภาพภูมิประเทศ, ภาษาที่ติดต่อกันและชนกลุ่มน้อย	8	44.44	-	-
- สภาพภูมิประเทศ และภาษาที่ติดต่อกัน	6	33.33	-	-
- สภาพภูมิประเทศและชนกลุ่มน้อย	3	16.67	-	-
- อื่น ๆ ด้านความปลอดภัย	1	5.56	-	-

ที่มา : จากแบบสอบถาม

หมายเหตุ จำนวนเปอร์เซ็นต์ของปัญหาอุปสรรคคิดจากจำนวนผู้ตอบแบบสอบถามที่ตอบว่ามีปัญหาด้านอื่น ๆ

2.2) ปัญหาอุปสรรคที่เกิดจากประเทศคู่ค้าในสี่เหลี่ยมเศรษฐกิจ มีดังนี้

จากตารางที่ 4.32 แสดงข้อมูลจากการสุ่มตัวอย่างประชากรที่เป็นเจ้าหน้าที่ภาครัฐ จำนวน 25 ราย มีผู้ตอบแบบสอบถามจำนวน 25 ราย คิดเป็นร้อยละ 100 เห็นว่ามีปัญหาอุปสรรคด้านกฎหมาย ปัญหาดังกล่าวเกิดจากการห้ามส่งออกสินค้าบางชนิด ร่วมกับปัญหาที่เกิดจากสินค้าบางชนิดต้องขออนุญาตส่งออก สินค้าบางชนิดต้องขออนุญาตนำเข้า สินค้าบางชนิดต้องทำการค้ากับรัฐบาลกลางเท่านั้นและห้ามนำเข้าสินค้าบางชนิดเป็นปัญหาสำคัญสูงสุด รองลงมาเกิดจากปัญหาการห้ามส่งออกสินค้าบางชนิดร่วมกับปัญหาที่เกิดจากสินค้าบางชนิดต้องขออนุญาตส่งออก และสินค้าบางชนิดต้องขออนุญาตนำเข้า ตามลำดับ

ตารางที่ 4.32 ปัญหาอุปสรรคทางการค้าด้านกฎหมายที่เกิดจากประเทศคู่ค้า

ปัญหาอุปสรรคด้านกฎหมาย	มีปัญหา		ไม่มีปัญหา	
	ราย	ร้อยละ	ราย	ร้อยละ
	(25)	(100)	(25)	(100)
ด้านกฎหมาย	25	100	-	-
- ห้ามส่งออกสินค้าบางชนิด, สินค้าบางชนิดต้องขออนุญาตส่งออก, สินค้าบางชนิดต้องขออนุญาตนำเข้า, สินค้าบางชนิดต้องทำการค้ากับรัฐบาลกลางเท่านั้น และห้ามนำเข้าสินค้าบางชนิด	12	48	-	-
- ห้ามส่งออกสินค้าบางชนิดและสินค้าบางชนิดต้องขออนุญาตส่งออก	7	28	-	-
- สินค้าบางชนิดต้องขออนุญาตนำเข้า	3	12	-	-
- สินค้าบางชนิดต้องทำการค้ากับรัฐบาลกลางเท่านั้น	2	8	-	-
- อื่น ๆ เช่น การประกาศกฎอัยการศึก	1	4	-	-

ที่มา: จากแบบสอบถาม

หมายเหตุ จำนวนเปอร์เซ็นต์ของปัญหาอุปสรรคคิดจากจำนวนผู้ตอบแบบสอบถามที่ตอบว่ามีปัญหาด้านกฎหมาย

จากการสุ่มตัวอย่างประชากรเจ้าหน้าที่ภาครัฐ จำนวน 25 ราย มีผู้ตอบแบบสอบถามจำนวน 24 ราย คิดเป็นร้อยละ 96 เห็นว่ามีปัญหาด้านการคมนาคมขนส่ง และจำนวน 1 ราย คิดเป็นร้อยละ 4 เห็นว่าไม่มีปัญหาด้านนี้

จากตารางที่ 4.33 แสดงข้อมูลจากการสุ่มตัวอย่างประชากรเจ้าหน้าที่ภาครัฐ จำนวน 25 ราย มีผู้ตอบแบบสอบถามจำนวน 22 ราย คิดเป็นร้อยละ 88 เห็นว่ามีปัญหาด้านพิธีการทางศุลกากรและจำนวน 3 รายคิดเป็นร้อยละ 12 เห็นว่าไม่มีปัญหาด้านนี้ ปัญหาดังกล่าวเกิดจากผู้ประกอบการค้าของไทยไม่เข้าใจพิธีการทางศุลกากรของประเทศคู่ค้าดีพร้อมทั้งปัญหาที่เกิดจากผู้ประกอบการค้าของไทยเข้าใจว่าการผ่านพิธีการศุลกากรของประเทศคู่ค้าเกิดความล่าช้า เสียค่าใช้จ่ายเพิ่มขึ้นเป็นปัญหาสำคัญสูงสุด รองลงมาเกิดจากผู้ประกอบการค้าของไทยเข้าใจว่าการผ่านพิธีการทางศุลกากรของประเทศคู่ค้าเกิดความล่าช้าเสียค่าใช้จ่ายเพิ่มขึ้นและเกิดจากผู้ประกอบการค้าของไทยไม่เข้าใจพิธีการทางศุลกากรของประเทศคู่ค้าดีพอ ตามลำดับ

ตารางที่ 4.33 ปัญหาอุปสรรคทางการค้าด้านพิธีการทางศุลกากรที่เกิดจากประเทศคู่ค้า

ปัญหาอุปสรรคด้านพิธีการทางศุลกากร	มีปัญหา		ไม่มีปัญหา	
	ราย	ร้อยละ	ราย	ร้อยละ
	(25)	(100)	(25)	(100)
ด้านพิธีการทางศุลกากร	22	88	3	12
- ผู้ประกอบการค้าของไทยเข้าใจว่าการผ่านพิธีการทางศุลกากรของประเทศคู่ค้าเกิดความล่าช้า เสียค่าใช้จ่ายเพิ่มขึ้น และผู้ค้าของไทยไม่เข้าใจพิธีการทางศุลกากรของประเทศคู่ค้าดีพอ	10	45.45	-	-
- ผู้ประกอบการค้าของไทยเข้าใจว่าการผ่านพิธีการทางศุลกากรของประเทศคู่ค้าเกิดความล่าช้า เสียค่าใช้จ่ายเพิ่มขึ้น	6	27.27	-	-
- ผู้ค้าของไทยไม่เข้าใจพิธีการทางศุลกากรของประเทศคู่ค้าดีพอ	5	22.73	-	-
- อื่น ๆ ประเทศคู่ค้าไม่มีระบบพิธีการศุลกากรที่แน่นอน	1	4.55	-	-

ที่มา: จากแบบสอบถาม

หมายเหตุ จำนวนเปอร์เซ็นต์ของปัญหาอุปสรรคคิดจากจำนวนผู้ตอบแบบสอบถามที่ตอบว่ามีปัญหาด้านพิธีการศุลกากร

จากตารางที่ 4.34 แสดงข้อมูลจากการสุ่มตัวอย่างประชากรที่เป็นเจ้าหน้าที่ภาครัฐ จำนวน 25 ราย มีผู้ตอบแบบสอบถามจำนวน 21 ราย คิดเป็นร้อยละ 84 เห็นว่ามีปัญหาอุปสรรคด้านความมั่นคง และจำนวน 4 ราย คิดเป็นร้อยละ 16 เห็นว่าไม่มีปัญหาด้านนี้ ปัญหาดังกล่าวเกิดจากความไม่สงบภายในของประเทศคู่ค้าที่เกิดจากชนกลุ่มน้อยร่วมกับปัญหาด้านการกระทบกระทั่งด้านชายแดนและด้านการปักปันเขตแดนเป็นปัญหาสำคัญสูงสุด รองลงมาเป็นปัญหาเกิดจากความไม่สงบภายในของประเทศคู่ค้าที่เกิดจากชนกลุ่มน้อย และปัญหาด้านการปักปันเขตแดน ตามลำดับ

ตารางที่ 4.34 ปัญหาอุปสรรคทางการค้าด้านความมั่นคงที่เกิดจากประเทศคู่ค้า

ปัญหาอุปสรรคด้านความมั่นคง	มีปัญหา		ไม่มีปัญหา	
	ราย	ร้อยละ	ราย	ร้อยละ
	(25)	(100)	(25)	(100)
ด้านความมั่นคง	21	84	4	16
- ความไม่สงบภายในที่เกิดจากชนกลุ่มน้อย, การปักปันเขตแดนและการกระทบกระทั่งด้านชายแดน	6	28.57	-	-
- ความไม่สงบภายในที่เกิดจากชนกลุ่มน้อย	6	28.57	-	-
- ปัญหาการปักปันเขตแดน	4	19.05	-	-
- ปัญหาเกิดจากการกระทบกระทั่งด้านชายแดนและความไม่สงบภายในที่เกิดจากชนกลุ่มน้อย	3	14.29	-	-
- ปัญหาเกิดจากการกระทบกระทั่งด้านชายแดน	2	9.52	-	-

ที่มา : จากแบบสอบถาม

หมายเหตุ จำนวนเปอร์เซ็นต์ของปัญหาอุปสรรคคิดจากจำนวนผู้ตอบแบบสอบถามที่ตอบว่ามีปัญหาด้านความมั่นคง

จากตารางที่ 4.35 แสดงข้อมูลจากการสุ่มตัวอย่างประชากรเจ้าหน้าที่ภาครัฐ จำนวน 25 ราย มีผู้ตอบแบบสอบถามจำนวน 20 ราย คิดเป็นร้อยละ 80 เห็นว่ามีปัญหาด้าน กฏระเบียบต่าง ๆ และจำนวน 5 รายคิดเป็นร้อยละ 20 เห็นว่าไม่มีปัญหาด้านนี้ ปัญหาดังกล่าว เกิดจากกฏระเบียบต่าง ๆ ของประเทศคู่ค้าไม่มีความแน่นอนเป็นปัญหาสำคัญสูงสุด รองลงมา ปัญหาเกิดจากกฏระเบียบต่าง ๆ ของประเทศคู่ค้าไม่มีความแน่นอนร่วมกับปัญหาที่เกิดจากการ นำเข้า/ส่งออกสินค้าบางชนิดต้องมีใบรับรองแหล่งกำเนิด และปัญหาด้านกฏระเบียบต่าง ๆ ของประเทศคู่ค้าไม่มีความแน่นอนร่วมกับปัญหาที่เกิดจากการกรอกแบบฟอร์มต่าง ๆ ก่อนข้าง ยุ่งยาก ตามลำดับ

ตารางที่ 4.35 ปัญหาอุปสรรคทางการค้าด้านกฏระเบียบต่าง ๆ ที่เกิดจากประเทศคู่ค้า

ปัญหาอุปสรรคด้านกฏระเบียบต่าง ๆ	มีปัญหา		ไม่มีปัญหา	
	ราย	ร้อยละ	ราย	ร้อยละ
	(25)	(100)	(25)	(100)
ด้านกฏระเบียบต่าง ๆ	20	80	5	20
- กฏระเบียบต่าง ๆ ของประเทศคู่ค้าไม่มีความแน่นอน	11	55	-	-
- กฏระเบียบต่าง ๆ ของประเทศคู่ค้าไม่มีความแน่นอนและ สินค้านำเข้า/ส่งออกบางชนิดต้องมีใบรับรองแหล่งกำเนิด	4	20	-	-
- กฏระเบียบต่าง ๆ ของประเทศคู่ค้าไม่มีความแน่นอนและ การกรอกแบบฟอร์มต่าง ๆ ก่อนข้างยุ่งยาก	3	15	-	-
- การกรอกแบบฟอร์มต่าง ๆ ก่อนข้างยุ่งยากและสินค้านำ เข้า/ส่งออกบางชนิดต้องมีใบรับรองแหล่งกำเนิด	1	5	-	-
- กฏระเบียบต่าง ๆ ของประเทศคู่ค้าไม่มีความแน่นอน, การกรอกแบบฟอร์มต่าง ๆ ก่อนข้างยุ่งยาก และสินค้านำ เข้า/ส่งออกบางชนิดต้องมีใบรับรองแหล่งกำเนิด	1	5	-	-

หมายเหตุ จำนวนเปอร์เซ็นต์ของปัญหาอุปสรรคคิดจากจำนวนผู้ตอบแบบสอบถามที่ตอบว่ามีปัญหาด้าน กฏระเบียบต่าง ๆ

จากตารางที่ 4.36 แสดงข้อมูลจากการสุ่มตัวอย่างประชากรที่เป็นเจ้าหน้าที่ภาครัฐ จำนวน 25 ราย มีผู้ตอบแบบสอบถามจำนวน 19 ราย คิดเป็นร้อยละ 76 เห็นว่ามีปัญหาอุปสรรคด้านอัตราแลกเปลี่ยนเงินตรา และจำนวน 6 ราย คิดเป็นร้อยละ 24 เห็นว่าไม่มีปัญหาด้านนี้ ปัญหาดังกล่าวเกิดจากประเทศคู่ค้าต้องการเงินตราสกุลกลาง (ดอลลาร์) เป็นปัญหาสำคัญสูงสุด รองลงมาปัญหาเกิดจากประเทศคู่ค้าต้องการเงินตราสกุลกลาง (ดอลลาร์) ร่วมกับปัญหาที่เกิดจากประเทศคู่ค้าต้องการใช้เงินตราของตนเอง และปัญหาด้านอื่น ๆ เช่น อัตราแลกเปลี่ยนเงินตราไม่แน่นอน ตามลำดับ

ตารางที่ 4.36 ปัญหาอุปสรรคทางการค้าด้านอัตราแลกเปลี่ยนเงินตราที่เกิดจากประเทศคู่ค้า

ปัญหาอุปสรรคด้านอัตราแลกเปลี่ยนเงินตรา	มีปัญหา		ไม่มีปัญหา	
	ราย	ร้อยละ	ราย	ร้อยละ
	(25)	(100)	(25)	(100)
ด้านอัตราแลกเปลี่ยนเงินตรา	19	76	6	24
- ประเทศคู่ค้าต้องการเงินตราสกุลกลาง (ดอลลาร์)	7	36.84	-	-
- ประเทศคู่ค้าต้องการเงินตราสกุลกลาง (ดอลลาร์) และประเทศคู่ค้าต้องการใช้เงินตราของตนเอง	5	26.32	-	-
- อื่น ๆ อัตราแลกเปลี่ยนเงินตราไม่แน่นอน	4	21.05	-	-
- ประเทศคู่ค้าต้องการใช้เงินตราของตนเอง	3	15.79	-	-

ที่มา : จากแบบสอบถาม

หมายเหตุ จำนวนเปอร์เซ็นต์ของปัญหาอุปสรรคคิดจากจำนวนผู้ตอบแบบสอบถามที่ตอบว่ามีปัญหาด้านอัตราแลกเปลี่ยนเงินตรา

จากตารางที่ 4.37 แสดงข้อมูลจากการสุ่มตัวอย่างประชากรที่เป็นเจ้าหน้าที่
ภาครัฐ จำนวน 25 ราย มีผู้ตอบแบบสอบถามจำนวน 17 ราย คิดเป็นร้อยละ 68 เห็นว่ามี
ปัญหาด้านการเมือง และจำนวน 8 ราย คิดเป็นร้อยละ 32 เห็นว่าไม่มีปัญหาด้านนี้ ปัญหา
ดังกล่าวเกิดจากระบบการปกครองที่แตกต่างกันร่วมกับปัญหาที่เกิดจากความสัมพันธ์ทางการเมือง
เมืองที่มีต่อกันค่อนข้างน้อยเป็นปัญหาสำคัญสูงสุด รองลงมาเกิดจากระบบการปกครองที่
แตกต่างกัน และปัญหาที่เกิดจากความสัมพันธ์ทางการเมืองที่มีต่อกันค่อนข้างน้อย ตามลำดับ

ตารางที่ 4.37 ปัญหาอุปสรรคทางการค้าด้านการเมืองที่เกิดจากประเทศคู่ค้า

ปัญหาอุปสรรคด้านการเมือง	มีปัญหา		ไม่มีปัญหา	
	ราย	ร้อยละ	ราย	ร้อยละ
	(25)	(100)	(25)	(100)
ด้านการเมือง	17	68	8	32
-ระบบการปกครองแตกต่างกันและความสัมพันธ์ ทางการเมืองค่อนข้างน้อย	10	58.82	-	-
- ระบบการปกครองแตกต่างกัน	6	35.30	-	-
- ความสัมพันธ์ทางการเมืองค่อนข้างน้อย	1	5.88	-	-

ที่มา: จากแบบสอบถาม

หมายเหตุ จำนวนเปอร์เซ็นต์ของปัญหาอุปสรรคคิดจากจำนวนผู้ตอบแบบสอบถามที่ตอบว่ามีปัญหาด้าน
การเมือง

จากตารางที่ 4.38 แสดงข้อมูลจากการสุ่มตัวอย่างประชากรที่เป็นเจ้าหน้าที่ภาครัฐ จำนวน 25 ราย มีผู้ตอบแบบสอบถามจำนวน 16 ราย คิดเป็นร้อยละ 64 เห็นว่ามีปัญหา ด้านอื่น ๆ และจำนวน 9 ราย คิดเป็นร้อยละ 36 เห็นว่าไม่มีปัญหาด้านนี้ ปัญหาดังกล่าว เกิดจากสภาพภูมิประเทศร่วมกับปัญหาที่เกิดจากชนกลุ่มน้อยและภาษาที่ติดต่อกันเป็นปัญหา สำคัญสูงสุด รองลงมาปัญหาเกิดจากสภาพภูมิประเทศร่วมกับปัญหาที่เกิดจากชนกลุ่มน้อย และปัญหาอื่น ๆ เช่น ต้องใช้เรือต่างชาติขนส่งสินค้า ตามลำดับ

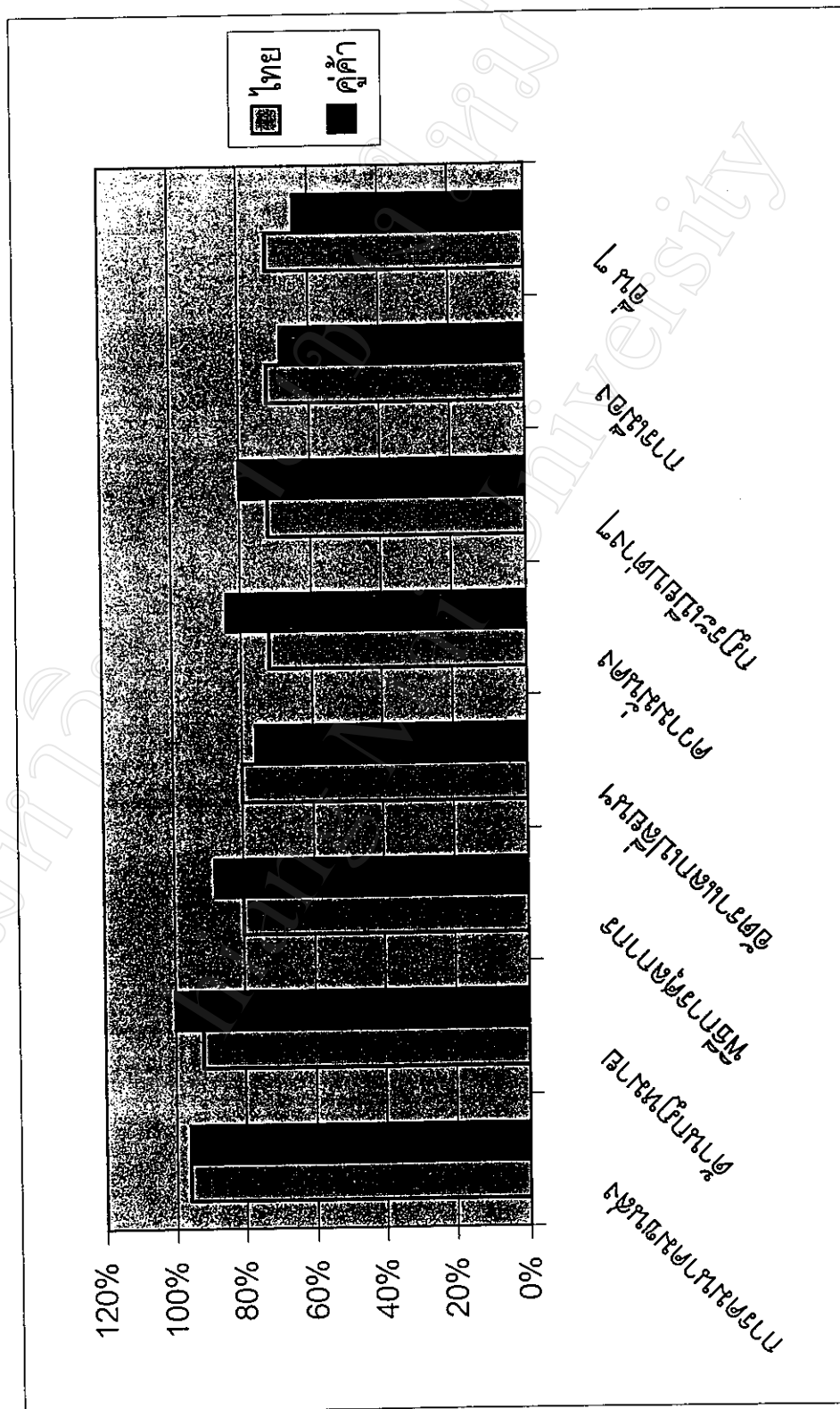
ตารางที่ 4.38 ปัญหาอุปสรรคทางการค้าด้านอื่น ๆ ที่เกิดจากประเทศคู่ค้า

ปัญหาอุปสรรคด้านอื่น ๆ	มีปัญหา		ไม่มีปัญหา	
	ราย	ร้อยละ	ราย	ร้อยละ
	(25)	(100)	(25)	(100)
ด้านอื่น ๆ	16	64	9	36
- สภาพภูมิประเทศ, ชนกลุ่มน้อยและภาษาที่ติดต่อกัน	9	56.25	-	-
- สภาพภูมิประเทศและชนกลุ่มน้อย	5	31.25	-	-
- อื่น ๆ เช่น ใช้เรือต่างชาติขนส่งสินค้า	2	12.5	-	-

ที่มา: จากแบบสอบถาม

หมายเหตุ จำนวนเปอร์เซ็นต์ของปัญหาอุปสรรคคิดจากจำนวนผู้ตอบแบบสอบถามที่ตอบว่ามีปัญหาด้านอื่น ๆ

รูปที่ 4.2 เปรียบเทียบปัญหาอุปสรรคระหว่างไทยกับประเทศคู่ค้า ด้วยการสัมภาษณ์เจ้าหน้าที่ภาครัฐ จำนวน 25 ราย



3) ข้อคิดและแนวทางในการแก้ไขปัญหาทางการค้าในสี่เหลี่ยมเศรษฐกิจของเจ้าหน้าที่ภาครัฐในท้องถิ่น

จากตารางที่ 4.39 แสดงข้อมูลจากการสุ่มตัวอย่างประชากรที่เป็นเจ้าหน้าที่ภาครัฐ จำนวน 25 ราย มีผู้ตอบแบบสอบถามจำนวน 24 ราย คิดเป็นร้อยละ 96 เห็นว่าปัญหาอุปสรรคต่าง ๆ ที่เกิดขึ้นซึ่งเจ้าหน้าที่ภาครัฐในพื้นที่ได้หาแนวทางในการแก้ไขปัญหา และจำนวน 1 ราย คิดเป็นร้อยละ 4 ไม่มีความคิดเห็นในเรื่องนี้ โดยเจ้าหน้าที่ภาครัฐมีแนวคิดและความพยายามในการแก้ปัญหาในระดับท้องถิ่น โดยเรียงลำดับตามที่ผู้ตอบแบบสอบถามให้ความสำคัญจากมากไปหาน้อย ดังนี้

(1) จัดให้มีการประชุม/หารือทางการค้าร่วมกันในทุกระดับ เพื่อวางมาตรการและแก้ไขปัญหาทางการค้า

(2) ปรายปรามการค้าลักลอบอย่างเข้มงวด และจริงจังเพื่อลดการค้านอกระบบ

(3) ให้เจ้าหน้าที่ระดับท้องถิ่นมีอำนาจในการตัดสินใจได้ระดับหนึ่ง

(4) สร้างความสัมพันธ์ที่ดีกับประเทศเพื่อนบ้าน โดยแยกด้านความมั่นคงออกจากการค้า

(5) ประชาสัมพันธ์ให้ประชาชนเข้าใจระบบภาษีศุลกากรมากขึ้น

(6) ประชุมหารือและให้คำแนะนำผู้ประกอบการค้าเพื่อการปฏิบัติให้ถูกต้องตามกฎหมาย พร้อมทั้งตรวจ ติดตาม สถานประกอบการเพื่อป้องกันการลักลอบ

(7) ประสานกับหน่วยงานในพื้นที่เพื่ออำนวยความสะดวกด้านบริการ

(8) ส่งเสริมการค้าโดยการให้ความรู้เกี่ยวกับการขออนุญาตนำเข้าและส่งออก

(9) ปรับปรุงระเบียบต่าง ๆ เพื่อการปฏิบัติหน้าที่ให้ดีขึ้น โดยการผ่อนปรนการนำเข้าและส่งออกสินค้าบางชนิดตามอำนาจหน้าที่ เช่น การซื้อสินค้าเพื่อการอุปโภคและบริโภค

(10) ประสานความสัมพันธ์กับประเทศเพื่อนบ้านให้มากขึ้น

(12) อำนวยความสะดวกด้านพิธีการทางศุลกากรในทุกระดับ

(13) แก้ไขความล่าช้าจากการผ่านพิธีการศุลกากร และจัดให้มีการบริการในวันหยุดราชการและวันหยุดนักขัตฤกษ์

- (14) เจรจาให้ผู้ประกอบการค้ารับเงินตราของประเทศคู่ค้า
 (15) ลดค่าใช้จ่ายด้านพิธีการทางศุลกากรตามอำนาจหน้าที่ที่กระทำได้
 (16) ให้ความช่วยเหลือด้านต่าง ๆ เมื่อประเทศคู่ค้าขอความช่วยเหลือ
 (17) ช่วยผลักดันให้มีการปรับปรุงเส้นทางการค้า
 (18) ร่วมมือกันรักษาความสงบปลอดภัยตามแนวชายแดน
 (19) สนับสนุน และผลักดันให้เปิดช่องทางการค้าตามความเหมาะสมเพิ่มขึ้น
- ด้วยการเสนอให้ผู้มีอำนาจพิจารณา

ตารางที่ 4.39 ข้อคิดเห็น ข้อเสนอแนะของเจ้าหน้าที่ภาครัฐที่เกี่ยวข้องกับการค้าในสี่เหลี่ยมเศรษฐกิจด้านการแก้ไขปัญหาในพื้นที่

ข้อคิดเห็น ข้อเสนอแนะด้านการแก้ไขปัญหาฯ	มี		ไม่มี	
	ราย	ร้อยละ	ราย	ร้อยละ
การแก้ไขปัญหาของเจ้าหน้าที่ภาครัฐในพื้นที่	(25)	(100)	(25)	(100)
- มีความพยายามแก้ไขปัญหาในพื้นที่	24	96	-	-
- ไม่มีความคิดเห็นในเรื่องนี้	1	4	-	-

ที่มา : จากแบบสอบถาม

4.3 ข้อคิดเห็น ข้อเสนอแนะ ผลดีและผลเสีย ทางการค้าในสี่เหลี่ยมเศรษฐกิจ

4.3.1 ข้อคิดเห็นข้อเสนอแนะของผู้ประกอบการค้าในสี่เหลี่ยมเศรษฐกิจและเจ้าหน้าที่ภาครัฐที่เกี่ยวข้อง จากการสัมภาษณ์ทั่วไป

จากการสุ่มตัวอย่างประชากรผู้ประกอบการค้าในสี่เหลี่ยมเศรษฐกิจ จำนวน 115 ราย มีผู้ตอบแบบสอบถามจำนวน 106 ราย คิดเป็นร้อยละ 92.17 เห็นว่าปัญหาอุปสรรคทางการค้าที่เกิดขึ้นส่งผลให้มีการค้านอกระบบ และจำนวน 9 ราย คิดเป็นร้อยละ 7.83 เห็นว่าไม่มีผลต่อการค้านอกระบบ ในขณะที่การสุ่มตัวอย่างประชากรเจ้าหน้าที่ภาครัฐ จำนวน 25 ราย มีผู้ตอบแบบสอบถาม จำนวน 22 ราย คิดเป็นร้อยละ 88 เห็นว่าปัญหาอุปสรรคทางการค้าที่เกิดขึ้นในประเทศสี่เหลี่ยมเศรษฐกิจส่งผลให้เกิดการค้านอกระบบ และจำนวน 3 ราย คิดเป็นร้อยละ 12 เห็นว่าไม่มีผลต่อการค้านอกระบบ

จากตารางที่ 4.40 แสดงข้อมูลจากการสุ่มตัวอย่างประชากรผู้ประกอบการค้าในสี่เหลี่ยมเศรษฐกิจ จำนวน 115 ราย มีผู้ตอบแบบสอบถามจำนวน 107 ราย คิดเป็นร้อยละ 93.04 เห็นว่าการค้าชายแดนมีผลดีต่อเศรษฐกิจภาคเหนือมาก ในขณะที่จำนวน 7 ราย คิดเป็นร้อยละ 6.09 เห็นว่ามีผลดีปานกลาง และจำนวน 1 ราย คิดเป็นร้อยละ 0.87 เห็นว่ามีผลดีน้อย ส่วนจากการสุ่มตัวอย่างประชากรเจ้าหน้าที่ภาครัฐ จำนวน 25 ราย มีผู้ตอบแบบสอบถามจำนวน 22 ราย คิดเป็นร้อยละ 88 เห็นว่าการค้าชายแดนมีผลต่อเศรษฐกิจภาคเหนือมาก และจำนวน 3 ราย คิดเป็นร้อยละ 12 เห็นว่ามีผลต่อเศรษฐกิจภาคเหนือปานกลาง

ตารางที่ 4.40 ข้อคิดเห็นด้านการค้าขายแดนที่มีต่อเศรษฐกิจภาคเหนือ

ข้อคิดเห็นต่อเศรษฐกิจภาคเหนือ	มี		ไม่มี	
	ราย	ร้อยละ	ราย	ร้อยละ
1. ผู้ประกอบการค้าเห็นว่าการค้าชายแดนมีผลต่อเศรษฐกิจภาคเหนือ	(115)	(100)	-	-
- มีผลดีมาก	107	93.04	-	-
- มีผลดีปานกลาง	7	6.09	-	-
- มีผลดีน้อย	1	0.87	-	-
2. เจ้าหน้าที่ภาครัฐเห็นว่าการค้าชายแดนมีผลต่อเศรษฐกิจภาคเหนือ	(25)	(100)	-	-
- มาก	22	88	-	-
- ปานกลาง	3	12	-	-

ที่มา : จากแบบสอบถาม

จากตารางที่ 4.41 แสดงข้อมูลจากการสุ่มตัวอย่างประชากรผู้ประกอบการค้า
ในสี่เหลี่ยมเศรษฐกิจ จำนวน 115 ราย มีผู้ตอบแบบสอบถามจำนวน 74 ราย คิดเป็นร้อยละ
64.35 เห็นว่าหากมีการพัฒนาการค้าชายแดนเป็นการค้าระหว่างประเทศจะเกิดทั้งผลดีและผล
เสีย ส่วนจำนวน 27 ราย คิดเป็นร้อยละ 23.48 เห็นว่าเกิดผลดีอย่างเดียว และจำนวน 14 ราย
คิดเป็นร้อยละ 12.17 ไม่มีความมั่นใจว่าจะเกิดผลดีและ/หรือผลเสีย ในขณะที่ข้อมูลจากการ
สุ่มตัวอย่างประชากรเจ้าหน้าที่ภาครัฐ จำนวน 25 ราย มีผู้ตอบแบบสอบถามจำนวน 16 ราย
คิดเป็นร้อยละ 64 เห็นว่าหากมีการพัฒนาการค้าชายแดนเป็นการค้าระหว่างประเทศจะเกิด
ทั้งผลดีและผลเสีย และจำนวน 8 ราย คิดเป็นร้อยละ 32 เห็นว่าเกิดผลดีอย่างเดียว ในขณะที่
มีจำนวน 1 ราย คิดเป็นร้อยละ 4 ไม่มีความมั่นใจว่าจะเกิดผลดีและ/หรือผลเสีย

ตารางที่ 4.41 ข้อคิดเห็นต่อการพัฒนาการค้าชายแดนเป็นการค้าระหว่างประเทศ

ข้อคิดเห็นต่อการพัฒนาการค้าชายแดน	มี		ไม่มี	
	ราย	ร้อยละ	ราย	ร้อยละ
1. ข้อคิดเห็นของผู้ประกอบการค้าต่อการพัฒนาการค้าชายแดนเป็นการค้าระหว่างประเทศ	(115)	(100)	-	-
- จะเกิดทั้งผลดีและผลเสีย	74	64.35	-	-
- เกิดผลดีอย่างเดียว	27	23.48	-	-
- ไม่มั่นใจว่าจะเกิดผลดีและ/หรือผลเสีย	14	12.17	-	-
2. ข้อคิดเห็นของเจ้าหน้าที่ภาครัฐต่อการพัฒนาการค้าชายแดนเป็นการค้าระหว่างประเทศ	(25)	(100)	-	-
- เกิดทั้งผลดีและผลเสีย	16	64	-	-
- เกิดผลดีอย่างเดียว	8	32	-	-
- ไม่มีความคิดเห็นในเรื่องนี้	1	4	-	-

ที่มา: จากแบบสอบถาม

จากตารางที่ 4.42 แสดงข้อมูลจากการสุ่มตัวอย่างประชากรผู้ประกอบการค้าในสี่เหลี่ยมเศรษฐกิจ จำนวน 115 ราย มีผู้ตอบแบบสอบถามจำนวน 113 ราย คิดเป็นร้อยละ 98.26 เห็นว่าหากมีการพัฒนาการค้าชายแดนเป็นการค้าระหว่างประเทศจะเกิดผลดีมากกว่า และจำนวน 2 ราย คิดเป็นร้อยละ 1.74 เห็นว่าเกิดผลเสียมากกว่า ส่วนการสุ่มตัวอย่างประชากรเจ้าหน้าที่ภาครัฐจำนวน 25 ราย มีผู้ตอบแบบสอบถามจำนวน 23 ราย คิดเป็นร้อยละ 92 เห็นว่าเกิดผลดีมากกว่า และจำนวน 2 ราย คิดเป็นร้อยละ 8 เห็นว่าเกิดผลเสียมากกว่า

ตารางที่ 4.42 เปรียบเทียบผลดี/ผลเสียของการพัฒนาการค้าชายแดนเป็นการค้าระหว่างประเทศ

เปรียบเทียบผลดี/ผลเสีย	มี		ไม่มี	
	ราย	ร้อยละ	ราย	ร้อยละ
1.ผู้ประกอบการค้าเปรียบเทียบผลดี/ผลเสียของการพัฒนาการค้าชายแดนเป็นการค้าระหว่างประเทศ	(115)	(100)	-	-
- เกิดผลดีมากกว่า	113	98.26	-	-
- ไม่มีความคิดเห็นในเรื่องนี้	2	1.74	-	-
2.เจ้าหน้าที่ภาครัฐเปรียบเทียบผลดี/ผลเสียของการพัฒนาการค้าชายแดนเป็นการค้าระหว่างประเทศ	(25)	(100)	-	-
- ผลดีมากกว่า	23	92	-	-
- ผลเสียมากกว่า	2	8	-	-

ที่มา : จากแบบสอบถาม

4.3.2 ผลดีและผลเสียจากการพัฒนาการค้าชายแดนสู่การค้าระหว่างประเทศ

1.) ผลดีจากการพัฒนาการค้าชายแดนเป็นการค้าระหว่างประเทศ เรียงลำดับตาม
ที่ผู้ตอบแบบสอบถามให้ความสำคัญจากมากไปหาน้อย ดังนี้

1.1) พัฒนาการค้าเข้าสู่ระบบการค้าแบบสากลมากขึ้น อาทิ

- ผู้ประกอบการค้ารายย่อยจะพัฒนาตนเองสู่สากล
- เกิดความสะดวกคล่องตัวทางการค้า ส่งผลให้การค้าเจริญขึ้น
- สามารถจัดระบบการค้าได้ดีขึ้นส่งผลให้การค้าเกิดความมั่นคง
- การชำระเงินจะมีความแน่นอนมากขึ้น
- มีการจัดเก็บภาษีเป็นระบบ
- สามารถควบคุมและจำกัดสินค้าบางชนิดได้ดีขึ้น
- เกิดการค้าเสรี

1.2) สร้างรายได้ให้กับประเทศจากการส่งออก และรัฐมีรายได้จากค่าธรรมเนียมและภาษีต่าง ๆ เพิ่มขึ้น

1.3) ระบบการเงินมีความมั่นคงและปลอดภัยมากยิ่งขึ้น เนื่องจากมีระบบ
ธนาคารรองรับทำให้มีการปล่อยเครดิตมากขึ้น มีการชำระค่าสินค้าผ่านทางธนาคารแทนการ
จ่ายเงินสดและนำระบบการเปิด Letter of credit (L/C) มาใช้ในการค้า

1.4) สร้างโอกาสที่ดีด้านเศรษฐกิจ เพราะทำให้เศรษฐกิจของท้องถิ่นและ
เศรษฐกิจโดยรวมของประเทศดีขึ้น มีเงินตราเข้ามาหมุนเวียนในประเทศทำให้มีเงินทุนหมุน
เวียนเพิ่มขึ้นส่งผลให้ประชาชนและผู้ประกอบการธุรกิจในพื้นที่ได้รับประโยชน์มากขึ้นนำไปสู่
การพัฒนาเศรษฐกิจอย่างเป็นระบบ

1.5) เพิ่มศักยภาพทางการค้าโดยการขยายตลาดเพิ่มขึ้น นำไปสู่การกระจาย
สินค้าสู่ภูมิภาคเพื่อส่งเสริมการส่งออกเป็นการระบายสินค้าสู่ประเทศเพื่อนบ้านมากขึ้นตลอด
ทั้งมีสินค้าแปลกใหม่เข้าสู่ตลาดทำให้เกิดการแลกเปลี่ยนสินค้าระหว่างกัน ทำให้ตลาดสินค้ามี
ความเคลื่อนไหวมากขึ้น

1.6) เกิดการพึ่งพาทรัพยากรระหว่างกันทำให้เกิดการแสวงหาวัตถุดิบจาก
ประเทศเพื่อนบ้านนำมาสร้างมูลค่าเพิ่ม

1.7) สร้างสู่ทางการลงทุนในประเทศที่เหลื่อมเศรษฐกิจด้วยต้นทุนที่เหมาะสม

- 1.8) เกิดการพัฒนาและส่งเสริมด้านการท่องเที่ยว
 - 1.9) กระตุ้นให้เกิดการพัฒนาพื้นที่การค้าชายแดนทั้งสองประเทศให้เจริญขึ้น เช่น การพัฒนาทางด้านโครงสร้างพื้นฐาน
 - 1.10) เกิดความสัมพันธ์ที่ดีระหว่างประเทศ ส่งผลต่อความมั่นคง
 - 1.11) ลดปัญหาอุปสรรคต่าง ๆ ตลอดจนสิ่งผิดกฎหมาย เช่น การอพยพเข้าเมืองผิดกฎหมาย การค้ายาเสพติด การค้านอกระบบ และลดปัญหาเรื่องค่าใช้จ่ายนอกระบบลง
 - 1.12) ประชาชนในพื้นที่มีรายได้เพิ่มขึ้น นำไปสู่ความอยู่ดีกินดีทำให้ลดปัญหาการละทิ้งถิ่นฐาน
 - 1.13) มีการสร้างงานตามแนวชายแดนทั้งสองประเทศ สามารถแก้ไขปัญหาการว่างงานได้ระดับหนึ่ง
 - 1.14) หน่วยงานราชการต่าง ๆ และเจ้าหน้าที่ภาครัฐตามเมืองชายแดนจะได้รับการพัฒนาให้มีความรู้ด้านการค้าระบบสากลมากขึ้น ทำให้เกิดวิสัยทัศน์ทางการค้ากว้างไกล
 - 1.15) สร้างค่านิยมให้คนไทยหันมาผลิตสินค้าอย่างมีคุณภาพ
 - 1.16) ปัญหาด้านการเมืองตามแนวชายแดนของประเทศคู่ค้าจะลดลง
 - 1.17) การค้าที่เป็นระบบสากลของประเทศในสี่เหลี่ยมเศรษฐกิจ จะช่วยสร้างความเป็นปึกแผ่นทางการค้าของกลุ่มอาเซียนได้เร็วขึ้น
 - 1.18) เกิดการให้บริการทางการค้าลักษณะ Onestop Service ในพื้นที่
- 2) ผลเสียที่เกิดจากการพัฒนาการค้าชายแดนเป็นการค้าระหว่างประเทศ เรียงลำดับตามที่ผู้ตอบแบบสอบถามให้ความสำคัญจากมากไปหาน้อย ดังนี้
- 2.1) สินค้าจากประเทศเพื่อนบ้านเข้ามาแข่งขันในตลาดของไทยมากขึ้นส่งผลกระทบต่อสินค้าของไทยทั้งภาคเกษตรและอุตสาหกรรม เพราะหากจัดระบบไม่ดีจะเกิดผลเสียต่อระบบการค้าตามมา เช่น เกิดการแข่งขันด้านราคาเพราะจะมีการนำสินค้าคุณภาพต่ำเข้ามาจำหน่ายมากขึ้น ตลอดจนการลักลอบนำเข้าสินค้าเกษตรเข้ามาจำหน่ายส่งผลกระทบต่อราคาสินค้าเกษตรภายในประเทศ และอาจจะเกิดการขาดดุลการค้าในอนาคตได้
 - 2.2) ผู้ประกอบการค้ารายใหญ่จะได้เปรียบผู้ประกอบการค้ารายย่อย เพราะผู้ประกอบการค้ารายย่อยในพื้นที่ไม่มีความพร้อมทั้งด้านเงินทุนและด้านบริหารจัดการ

2.3) ผู้ประกอบการค้าส่วนหนึ่งยังไม่มีความพร้อม อาจเกิดความยุ่งยากด้านต่าง ๆ ตามมา เช่น การผ่านแดน พิธีการทางศุลกากร การนำเข้าและส่งออกสินค้าบางชนิดจะต้องปฏิบัติตามกฎระเบียบทางการค้า

2.4) ความไม่พร้อมทางการค้าของประเทศในสี่เหลี่ยมเศรษฐกิจส่งผลให้ไม่สามารถปฏิบัติให้ถูกต้องตามระบบสากลได้

2.5) เกิดผลกระทบต่อประชาชนในพื้นที่โดยตรง เช่น ค่าครองชีพสูง แต่ประชาชนในพื้นที่ได้รับประโยชน์ค่อนข้างน้อย

2.6) ปัญหาความแตกต่างด้านการปกครอง ซึ่งเป็นสาเหตุให้เกิดการกระทบกระทั่งด้านชายแดน ส่งผลให้เกิดปัญหาทางการค้ายิ่งขึ้น

2.7) เกิดสิ่งผิดกฎหมายตามมา เช่น ยาเสพติด สินค้าผิดกฎหมาย และมีการลักลอบนำเข้า ส่งออกสินค้ามากขึ้น

2.8) ปัญหาด้านอาชญากรรม เช่น การหลอกลวงต้มตุ๋น การอพยพของคนต่างด้าวและชนกลุ่มน้อย การเข้าเมืองผิดกฎหมายเพื่อประกอบอาชีพตามแนวชายแดน ทั้งภายในและภายนอกประเทศมากขึ้น ตลอดจนความไม่ปลอดภัยในชีวิตและทรัพย์สิน

2.9) ปัญหาด้านสังคม เช่น วัฒนธรรมไม่ดีเข้ามา และปัญหาการสื่อสารภาษา

2.10) ความไม่พร้อมของหน่วยงานและเจ้าหน้าที่ผู้ปฏิบัติในพื้นที่ จึงต้องเพิ่มหน่วยงานต่าง ๆ เข้ามาจะทำให้รัฐต้องเสียค่าใช้จ่ายเพิ่มขึ้น

2.11) นโยบายของประเทศในสี่เหลี่ยมเศรษฐกิจ มีความไม่แน่นอน ซึ่งอาจสร้างความไม่มั่นใจทางการค้า ส่งผลให้การค้าลดลง

2.12) ระบบเงินตราของบางประเทศในสี่เหลี่ยมเศรษฐกิจ ไม่มีความแน่นอน อาจเกิดปัญหาทางการค้าเพิ่มขึ้น

2.13) เกิดปัญหาด้านสิ่งแวดล้อม เช่น การทำลายธรรมชาติ การบุกรุกทำลายป่า และเกิดมลภาวะต่าง ๆ ตามมา

4.3.3 ข้อคิดเห็น ข้อเสนอแนะของผู้ประกอบการค้าในสี่เหลี่ยมเศรษฐกิจและเจ้าหน้าที่ภาครัฐที่ต้องการให้รัฐแก้ไขปัญหายาชายแดนด้านต่าง ๆ

จากการสุ่มตัวอย่างประชากรผู้ประกอบการค้าในสี่เหลี่ยมเศรษฐกิจ จำนวน 115 ราย มีผู้ตอบแบบสอบถามจำนวน 95 ราย คิดเป็นร้อยละ 82.61 ต้องการให้รัฐแก้ไขปัญหามูลค่าการค้าต่าง ๆ ที่เกิดขึ้นในสี่เหลี่ยมเศรษฐกิจ และจำนวน 20 ราย คิดเป็นร้อยละ 17.39 ไม่มีความเห็นในเรื่องนี้ ส่วนการสุ่มตัวอย่างประชากรเจ้าหน้าที่ภาครัฐ จำนวน 25 ราย มีผู้ตอบแบบสอบถามจำนวน 23 ราย คิดเป็นร้อยละ 92 มีความต้องการให้รัฐแก้ไขปัญหาด้านต่าง ๆ และจำนวน 2 ราย คิดเป็นร้อยละ 8 ไม่มีความเห็นในเรื่องนี้ โดยปัญหาที่ต้องการให้รัฐบาลแก้ไข เรียงลำดับตามของผู้ตอบแบบสอบถามให้ความสำคัญจากมากไปหาน้อย ดังนี้

1) สร้างความสัมพันธ์ที่ดีต่อกันกับประเทศในสี่เหลี่ยมเศรษฐกิจ ด้วยการทบทวนความสัมพันธ์ทั้งด้านนโยบาย และด้านต่างประเทศที่มีต่อประเทศเพื่อนบ้าน เช่น การปรับนโยบายด้านการค้าให้สอดคล้องกันเพื่อแก้ไขปัญหามูลค่าการค้า ด้านความมั่นคง และด้านอื่น ๆ ด้วยวิธีการทูตหรือสร้างหน่วยงานประสานความสัมพันธ์ระหว่างประเทศทั้งระดับท้องถิ่นและระดับประเทศ

2) ส่งเสริมด้านเงินทุนเพื่อให้เอกชนลงทุนในพื้นที่ชายแดนทั้งภายในประเทศ และระหว่างประเทศ โดยเฉพาะผู้ประกอบการรายย่อย

3) ส่งเสริมทางการค้ากับประเทศในสี่เหลี่ยมเศรษฐกิจอย่างจริงจัง อาทิ การส่งเสริมให้มีการค้าชายแดนเพิ่มขึ้น พร้อมทั้งให้ความสำคัญกับผู้ประกอบการค้ารายย่อยมากขึ้น ด้วยการให้ความรู้ผู้ประกอบการเรื่องต่าง ๆ ที่เกี่ยวข้องกับการค้าทั้งด้านกฎระเบียบการส่งออก ด้านพิธีการทางศุลกากร และด้านอื่น ๆ

4) ปรับปรุงกฎระเบียบที่ใช้ในการควบคุมทางการค้า และระบบศุลกากร รัฐควรมีมาตรการต่าง ๆ เพื่อการส่งเสริมทางการค้าให้เป็นไปอย่างมีระบบระเบียบ อาทิ

- มาตรการแก้ไขปัญหามูลค่าการค้าชายแดน
- มาตรการด้านกฎหมายตลอดจนกฎระเบียบต่าง ๆ ที่เป็นอุปสรรค

ต่อการค้า

- ลดขั้นตอนทางศุลกากรด้านการส่งออกและนำเข้า
- การแก้ไขกฎหมายธุรกิจให้เหมาะสมเพื่อการพัฒนาการค้า

- การแก้ไขกฎระเบียบทางการค้าที่ล่าสมัยไม่คล่องตัวและไม่เป็นการส่งเสริมการค้า

- ด้านภาษี ได้แก่ ให้มีการลดหย่อนภาษีนำเข้าสินค้าบางประเภท การคืนภาษีมูลค่าเพิ่ม (VAT) ให้เร็วขึ้น จัดระบบภาษีให้ชัดเจนเพื่อความไม่ซ้ำซ้อนและกำจัดค่าใช้จ่ายนอกระบบให้หมดไป

5) มีการพัฒนาและสร้างทัศนคติของเจ้าหน้าที่ภาครัฐที่ปฏิบัติหน้าที่ในพื้นที่การค้าชายแดนให้เข้าใจระบบการค้าสากล ตลอดจนเข้าใจถึงวัฒนธรรม ประเพณี และระบบการค้าชายแดน แล้วนำมาประยุกต์ใช้เพื่อให้เกิดประโยชน์ทางการค้า

6) แก้ไขปัญหาการค้าอเนกประสงค์ เช่น อัญมณีและสินค้าเกษตร

7) แก้ไขปัญหาการเข้าเมืองผิดกฎหมาย และการสื่อภาษาต่อกัน

8) พัฒนาจุดผ่านแดนเป็นด่านถาวรพร้อมทั้งเปิดช่องทางการค้าเพิ่มขึ้น

9) ประสานงานกับหน่วยงานภาครัฐของประเทศคู่ค้าในสี่เหลี่ยมเศรษฐกิจให้มีการประชุมหารือเพื่อหาข้อตกลงทางการค้าให้ชัดเจนเพื่อการแก้ปัญหาผู้ค้าไทยถูกเอารัดเอาเปรียบจากประเทศคู่ค้าที่มีระบบการปกครองแบบเผด็จการ เช่น การเจรจาให้ลดการกีดกันทางการค้า

10) การประสานงานที่ดีระหว่างหน่วยงานภาครัฐที่เกี่ยวข้องกับการค้า

11) แยกปัญหาด้านต่าง ๆ ออกจากการค้า เช่น ปัญหาด้านการเมือง ด้านความมั่นคง

12) รัฐบาลไทยไม่ควรเข้าไปยุ่งเกี่ยวกับกิจการภายในของประเทศคู่ค้า เช่น กรณีคนไทยที่ทำผิดกฎหมายรัฐบาลพม่า

13) พัฒนาเส้นทางการค้าให้เกิดความสะดวก เช่น การปรับปรุงท่าเรือในแม่น้ำโขงให้ใช้งานได้ทุกฤดูกาล เร่งรัดการสร้างสะพานข้ามแม่น้ำโขง สร้างทางรถไฟเชื่อมระหว่างไทย-ลาว และพัฒนาถนนให้ดีขึ้น

14) รักษาความปลอดภัยให้กับประชาชนทั้งสองประเทศ

15) แก้ไขอัตราแลกเปลี่ยนเงินตราให้มีเสถียรภาพ

16) หามาตรการติดตามผู้ประกอบการค้าที่มีพฤติกรรมส่อไปในทางการสร้างความเสียหายให้กับประเทศ

17) มาตรการการลงโทษเจ้าหน้าที่ภาครัฐที่สร้างปัญหาต่อการค้าชายแดน โดยเฉพาะผู้มีความผิดศีลธรรมไม่เหมาะสมและส่อไปในทางทุจริต

18) ให้อำนาจการตัดสินใจแก่ผู้ประกอบการในพื้นที่ เช่น นายอำเภอ มากขึ้นในกรณีไม่มีส่วนราชการที่เกี่ยวข้องประจำอยู่ เพื่อจะได้พัฒนาการค้าชายแดนอย่างมีระบบ

19) ยกเลิกหน่วยงานที่มีการทำงานซ้ำซ้อน

4.3.4 ข้อคิดเห็น ข้อเสนอแนะของผู้ประกอบการค้าในสี่เหลี่ยมเศรษฐกิจและเจ้าหน้าที่ภาครัฐที่ต้องการให้รัฐช่วยเหลือด้านต่าง ๆ

จากการสุ่มตัวอย่างประชากรผู้ประกอบการค้าในสี่เหลี่ยมเศรษฐกิจ จำนวน 115 ราย มีผู้ตอบแบบสอบถามจำนวน 92 ราย คิดเป็นร้อยละ 80 ต้องการให้ภาครัฐช่วยเหลือทางการค้าด้านต่าง ๆ แก่ผู้ประกอบการค้าของไทยที่ทำการค้ากับประเทศในสี่เหลี่ยมเศรษฐกิจ และจำนวน 23 ราย คิดเป็นร้อยละ 20 ไม่มีความเห็นในเรื่องนี้ ส่วนการสุ่มตัวอย่างประชากรเจ้าหน้าที่ภาครัฐ จำนวน 25 ราย มีผู้ตอบแบบสอบถามจำนวน 22 ราย คิดเป็นร้อยละ 88 มีความต้องการให้ภาครัฐช่วยเหลือทางการค้าด้านต่าง ๆ และจำนวน 3 ราย คิดเป็นร้อยละ 12 ไม่มีความเห็นในเรื่องนี้ โดยมีความต้องการให้รัฐบาลช่วยเหลือผู้ประกอบการค้าของไทยที่ทำการค้ากับประเทศในสี่เหลี่ยมเศรษฐกิจ เรียงลำดับตามที่มีผู้ตอบแบบสอบถามให้ความสำคัญมากไปหาน้อย ดังนี้

1) การช่วยเหลือด้านเงินทุน อาทิ ขยาย Packing Credit สำหรับผู้ค้าชายแดน ให้มากขึ้น ให้ธนาคารพาณิชย์ปล่อยสินเชื่อเพื่อการค้าชายแดนมากขึ้น พร้อมทั้งพิจารณาเรื่องอัตราดอกเบี้ยเงินกู้ต่ำ และให้ความช่วยเหลือประเทศเพื่อนบ้านด้านเงินกู้อัตราดอกเบี้ยต่ำ

2) จัดหาตลาดให้ผู้ประกอบการ เช่น จัดสถานที่จำหน่ายสินค้าเพื่อรองรับนักท่องเที่ยว และจัดหาตลาดส่งออกใหม่ ๆ เพื่อส่งเสริมและสนับสนุนให้มีการค้าเพิ่มขึ้น

3) ด้านภาษี เพื่อเป็นการส่งเสริมและสนับสนุนผู้ประกอบการค้า ภาครัฐควรดำเนินการคืนภาษีมูลค่าเพิ่ม (VAT) ให้รวดเร็ว ลดภาษีของสินค้าบางชนิด และภาษีในการนำเข้าสินค้าเกษตรลง ลดขั้นตอนการขอยกเว้นภาษีระหว่างโรงงานที่มีความยุ่งยาก

4) สร้างภาพพจน์ที่ดีกับประเทศในสี่เหลี่ยมเศรษฐกิจ อาทิ ส่งเสริมให้มีการพบปะระหว่างผู้ประกอบการค้าของไทยกับประเทศเพื่อนบ้าน ซึ่งเป็นการให้ความสำคัญกับ

ประเทศเพื่อนบ้าน ด้วยการศึกษาด้านภาษา ประเพณี วัฒนธรรม และการเคารพกฎหมาย ตลอดจนการให้ความช่วยเหลือด้านสังคมและด้านสาธารณสุขโลก

5) ลดต้นทุนด้านการขนส่งโดยพัฒนาระบบขนส่ง เช่น การขนส่งทางบก ทั้งทางรถยนต์และรถไฟเพื่อให้เกิดการขนส่งที่สะดวกแก่ผู้ประกอบการ

6) ด้านความปลอดภัย เช่น การรักษาความปลอดภัยตามบริเวณชายแดน ตลอดจนให้ความช่วยเหลือผู้ประกอบการที่ถูกเก็บค่าคุ้มครอง เพื่อปกป้องผลประโยชน์

7) การกำหนดทิศทางเป้าหมายการค้าอย่างมีระบบ มีการวางแผนและนำไปสู่การปฏิบัติได้จริง

8) ปรับปรุงและจัดตั้งระบบศูนย์ข้อมูลด้านต่าง ๆ เพื่อการพัฒนาความรู้ความเข้าใจเรื่องการค้าชายแดน การส่งออก ตลอดจนเผยแพร่ข้อมูลข่าวสารและประชาสัมพันธ์ด้านต่าง ๆ ที่เกี่ยวข้องกับการค้า เพื่อเตรียมความพร้อมสู่ระบบสากล

9) อำนวยความสะดวกด้านบริการทางการค้าในพื้นที่ชายแดนเช่น ลดขั้นตอนการนำเข้าและส่งออก การนำระบบ Onestop Service มาให้บริการ

4.3.5 ด้านอื่น ๆ โดยเรียงลำดับตามที่อยู่ตอบแบบสอบถามให้ความสำคัญจากมากไปหาน้อย ดังนี้

1) ภาครัฐควรมีความจริงใจในการเปิดการค้าชายแดน เพราะปัจจุบันไม่มีการส่งเสริมอย่างจริงจัง เช่น การให้ความสะดวกกับผู้ค้าจากประเทศเพื่อนบ้าน

2) ควรทำการศึกษาหาสาเหตุของปัญหาอุปสรรคทางการค้า

3) ย้ายศูนย์อพยพผู้หนีภัยให้ห่างจากเขตชายแดน 30 กิโลเมตร

4) ปัญหาภาพพจน์ของประเทศไทย ที่เกิดจากคนต่างชาตินำสินค้าคุณภาพต่ำเข้ามาจำหน่ายในไทย และแก้ปัญหาขบวนการที่เข้ามาในประเทศ

5) ภาครัฐควรติดต่อประสานงานอย่างใกล้ชิดกับผู้ประกอบการให้มากขึ้นเพื่อติดตามปัญหาอุปสรรค และสถานการณ์ทางการค้าเพื่อจะได้ให้คำปรึกษา และแก้ปัญหาต่าง ๆ ได้ทันทั่วทั้ง

6) ควรพัฒนาโครงสร้างพื้นฐานตามจุดการค้าชายแดนที่สำคัญ และควรให้ความช่วยเหลือด้านการคมนาคมแก่ประเทศเพื่อนบ้าน

7) ปัญหาต่าง ๆ ส่วนใหญ่เกิดจากประเทศคู่ค้าเนื่องจากพื้นที่ทางการค้ามีความทึบตัน

8) ด้านอัตราแลกเปลี่ยนเงินตราควรเปิดเสรี

9) เพิ่มการรับซื้อวัตถุดิบจากประเทศเพื่อนบ้านมากขึ้น เพื่อการสร้างอำนาจซื้อให้กับประเทศคู่ค้า

10) สร้างความไว้วางใจให้ประเทศเพื่อนบ้านมากขึ้นด้วยการยกเลิกหน่วยงานที่สร้างความหวาดระแวงแก่เพื่อนบ้าน เช่น หน่วย นปช. เป็นต้น

11) ดำเนินถึงชนบทรรมนิยม จารีตประเพณีท้องถิ่นโดยใช้กฎหมายเป็นส่วนส่งเสริมให้การค้าเป็นระบบมากขึ้น

12) ส่งเสริมระบบการค้า จากรายย่อย สู่มัธยมศึกษา และระดับใหญ่

13) เปิดโอกาสให้ประชาชนชายแดน ได้มีการติดต่อกันโดยธรรมชาติ หากไม่ส่งผลเสียหายต่อบ้านเมืองเพื่อการสร้างความสัมพันธ์ที่ดีต่อกันซึ่งจะทำให้เกิดการลดกฎเกณฑ์ลงเพื่อผ่อนปรนทางการค้าและจะทำให้เกิดความสงบทางการค้า

14) กรณีเมืองชายแดนเป็นเมืองท่องเที่ยว ควรมีการผ่อนผันกฎระเบียบบางฉบับของศุลกากร เพื่อส่งเสริมการท่องเที่ยว

4.4 เปรียบเทียบมูลค่าการค้ากับผลิตภัณฑ์มวลรวมจังหวัด (GPP) และผลิตภัณฑ์มวลรวมภาคเหนือตอนบน (GRP)

4.4.1 การวิเคราะห์รายจังหวัด ดังนี้

1) จังหวัดตาก จากตารางที่ 4.43 เปรียบเทียบผลิตภัณฑ์มวลรวมจังหวัด (GPP) ของจังหวัดตากกับมูลค่าการค้าชายแดน อัตราการส่งออก ปี 2536 ขยายตัวคิดเป็นร้อยละ 17.35 ของ GPP ในปี 2537 ขยายตัวสูงขึ้นเป็นร้อยละ 24.58 ส่วนในปี 2538 พม่าปิดพรมแดนส่งผลให้อัตราการส่งออกขยายตัวเพิ่มขึ้นเพียงร้อยละ 9.21 แต่ปี 2539 อัตราการขยายตัวกลับเพิ่มขึ้นเป็นร้อยละ 11.63 และปี 2540 เพิ่มขึ้นถึงร้อยละ 36.86 ของ GPP ด้านอัตราการนำเข้า ปี 2536 ขยายตัวคิดเป็นร้อยละ 0.79 ของ GPP ในขณะที่ปี 2537 อัตราการขยายตัวมีเพียงร้อยละ 0.26 ส่วนในปี 2538 อัตราการขยายตัวน้อยกว่าปีก่อนโดยคิดเป็นร้อยละ 0.11 และในปี 2539 อัตราการขยายตัวน้อยที่สุดคิดเป็นร้อยละ 0.08 แต่ในปี 2540 อัตราการขยายตัวเริ่มสูงขึ้นเป็นร้อยละ 0.26 ของ GPP ด้านการค้ารวม ปี 2536 อัตราการขยายตัวคิดเป็นร้อยละ 18.13 ของ GPP ซึ่งในปี 2537 ขยายตัวสูงขึ้นเป็นร้อยละ 24.84 ส่วนในปี 2538 อัตราการขยายตัวเพิ่มขึ้นเพียงเล็กน้อยคิดเป็นร้อยละ 9.33 แล้วขยายตัวสูงขึ้นในปี 2539 เป็นร้อยละ 11.71 และเพิ่มสูงขึ้นอย่างต่อเนื่องจนขยายตัวสูงสุดในปี 2540 เป็นร้อยละ 37.12 ของ GPP สรุปได้ว่าสถานการณ์การค้าของจังหวัดตากมีแนวโน้มขยายตัวเพิ่มขึ้นอย่างต่อเนื่อง แม้ว่าในบางปีอัตราการขยายตัวเพิ่มขึ้นเพียงเล็กน้อยก็ตาม

ตารางที่ 4.43 เปรียบเทียบผลิตภัณฑ์มวลรวมจังหวัดตาก (GPP) กับมูลค่าการค้าชายแดน

จังหวัดตาก	เปรียบเทียบ GPP กับมูลค่าการส่งออก/นำเข้า และการค้ารวม				
	ปี 2536	ปี 2537	ปี 2538	ปี 2539	ปี 2540
GPP (ล้านบาท) ⁽¹²⁾	7,874.49	8,372.75	8,727.59	9,105.23	8,581.53
มูลค่าส่งออก (ล้านบาท)	1,365.85	2,057.92	804.22	1,058.90	3,162.89
มูลค่านำเข้า (ล้านบาท)	62.03	21.90	9.80	7.31	22.48
มูลค่าการค้ารวม (ล้านบาท)	1,427.88	2,079.82	814.02	1,066.21	3,185.37
การส่งออกขยายตัว (%)	17.35	24.58	9.21	11.63	36.86
การนำเข้าขยายตัว (%)	0.79	0.26	0.11	0.08	0.26
การค้ารวมขยายตัว (%)	18.13	24.84	9.33	11.71	37.12

⁽¹²⁾ ที่มา : ศูนย์พัฒนาภาคเหนือ สำนักงานคณะกรรมการพัฒนาการเศรษฐกิจและสังคมภาคเหนือ

2) จังหวัดเชียงราย จากตารางที่ 4.44 เปรียบเทียบผลิตภัณฑ์มวลรวมจังหวัด (GPP) ของจังหวัดเชียงรายกับมูลค่าการค้าชายแดน อัตราการขยายตัวของการส่งออก ปี 2536 คิดเป็นร้อยละ 8.38 ของ GPP ต่อมาในปี 2537 อัตราการขยายตัวมีแนวโน้มสูงขึ้นคิดเป็นร้อยละ 9.37 ในขณะที่ปี 2538 แม้ว่าพม่าจะปิดพรมแดนแต่อัตราการส่งออกยังคงขยายตัวสูงขึ้นคิดเป็นร้อยละ 9.52 ในขณะที่ปี 2539 อัตราการขยายตัวเพิ่มสูงขึ้นเป็นร้อยละ 10.97 และมีแนวโน้มสูงขึ้นอย่างต่อเนื่องจนในปี 2540 อัตราการขยายตัวสูงสุดคิดเป็นร้อยละ 14.80 ของ GPP ด้านการนำเข้า ปี 2536 มีอัตราขยายตัวคิดเป็นร้อยละ 0.64 ของ GPP โดยในปี 2537 ขยายตัวเพิ่มขึ้นเป็นร้อยละ 1.13 แต่ในปี 2538 อัตราการขยายตัวเพิ่มขึ้นเพียงเล็กน้อยคิดเป็นร้อยละ 0.66 และขยายตัวสูงขึ้นอีกครั้งในปี 2539 คิดเป็นร้อยละ 1.25 ซึ่งต่อมาในปี 2540 อัตราการนำเข้าขยายตัวค่อนข้างสูงคิดเป็นร้อยละ 1.77 ของ GPP ด้านอัตราการค้ารวมในปี 2536 ขยายตัวเพียงร้อยละ 9.03 ของ GPP ต่อมาในปี 2537 ขยายตัวเพิ่มขึ้นคิดเป็นร้อยละ 10.50 แต่ในปี 2538 การค้ารวมขยายตัวในอัตราที่ลดลงคิดเป็นร้อยละ 10.17 และกลับขยายตัวสูงขึ้นอีกครั้งในปี 2539 เป็นร้อยละ 12.22 ต่อเนื่องถึงปี 2540 อัตราการขยายตัวเพิ่มขึ้นเป็นร้อยละ 16.58 ของ GPP สรุปได้ว่าสถานการณ์การค้าของจังหวัดเชียงรายมีอัตราการค้าขยายตัวสูงขึ้นทุกปีซึ่งในบางปีอัตราการค้าขยายตัวค่อนข้างสูงแต่ในบางปีการค้าขยายตัวเพียงเล็กน้อย

ตารางที่ 4.44 เปรียบเทียบผลิตภัณฑ์มวลรวมจังหวัดเชียงราย (GPP) กับมูลค่าการค้าชายแดน

จังหวัดเชียงราย	เปรียบเทียบ GPP กับมูลค่าการส่งออก/นำเข้า และการค้ารวม				
	ปี 2536	ปี 2537	ปี 2538	ปี 2539	ปี 2540
GPP (ล้านบาท) ⁽¹³⁾	18,874.77	20,089.61	20,699.82	21,316.15	19,943.28
มูลค่าส่งออก (ล้านบาท)	1,582.00	1,883.02	1,969.98	2,338.99	2,952.41
มูลค่านำเข้า (ล้านบาท)	121.45	227.03	135.97	266.39	353.80
มูลค่าการค้ารวม (ล้านบาท)	1,703.45	2,110.05	2,105.95	2,605.38	3,306.21
การส่งออกขยายตัว (%)	8.38	9.37	9.52	10.97	14.80
การนำเข้าขยายตัว (%)	0.64	1.13	0.66	1.25	1.77
การค้ารวมขยายตัว (%)	9.03	10.50	10.17	12.22	16.58

⁽¹³⁾ ที่มา : ศูนย์พัฒนาภาคเหนือ สำนักงานคณะกรรมการพัฒนาการเศรษฐกิจและสังคมภาคเหนือ

3) จังหวัดแม่ฮ่องสอน จากตารางที่ 4.45 เปรียบเทียบผลิตภัณฑ์มวลรวมจังหวัด (GPP) ของจังหวัดแม่ฮ่องสอนกับมูลค่าการค้าชายแดน โดยอัตราการส่งออกของปี 2536 ขยายตัวที่ร้อยละ 3.98 ของ GPP ในขณะที่ปี 2537 ไม่มีมูลค่าการส่งออก แต่เริ่มมีการค้าอีกครั้งในปี 2538 ซึ่งมีอัตราการส่งออกขยายตัวเพียงร้อยละ 0.90 ของ GPP แต่ในปี 2539 อัตราการขยายตัวเพิ่มขึ้นเพียงร้อยละ 0.72 และในปี 2540 อัตราการขยายตัวเพิ่มขึ้นในอัตราค่าโดยเพิ่มขึ้นเพียงร้อยละ 0.35 ของ GPP ด้านการนำเข้าปี 2536 อัตราการขยายตัวคิดเป็นร้อยละ 13.48 ของ GPP ซึ่งในปี 2537 ขยายตัวเพิ่มขึ้นคิดเป็นร้อยละ 14.36 แต่ในปี 2538 อัตราการขยายตัวเพิ่มขึ้นเพียงร้อยละ 11.15 ในขณะที่ปี 2539 อัตราการขยายตัวเพิ่มขึ้นในอัตราลดลงโดยเพิ่มขึ้นเพียงร้อยละ 5.14 และในปี 2540 อัตราการขยายตัวเพิ่มขึ้นเพียงเล็กน้อยที่ร้อยละ 2.68 ของ GPP ด้านสัดส่วนการค้ารวม ปี 2536 มีอัตราการค้าคิดเป็นร้อยละ 17.46 ของ GPP ในขณะที่ปี 2537 อัตราการขยายตัวเพิ่มขึ้นเพียงร้อยละ 14.36 และอัตราการขยายตัวของปี 2538 เพิ่มขึ้นค่อนข้างน้อยที่ร้อยละ 12.08 ส่วนในปี 2539 อัตราการขยายเพิ่มขึ้นเพียงเล็กน้อยที่ร้อยละ 5.86 จนในปี 2540 อัตราการขยายตัวเพิ่มขึ้นค่อนข้างต่ำสุดโดยคิดเป็นร้อยละ 3.03 ของ GPP สรุปได้ว่าภาวะการค้าของจังหวัดแม่ฮ่องสอนแม้ว่าอัตราการค้าขยายตัวสูงขึ้นทุกปีแต่เพิ่มขึ้นอย่างไม่มีเสถียรภาพมากนัก เนื่องจากมีปัญหาจากการที่รัฐบาลพม่าปราบปรามชนกลุ่มน้อยที่บริเวณชายแดนซึ่งจะส่งผลกระทบต่อการค้าของทั้งสองประเทศ

ตารางที่ 4.45 เปรียบเทียบผลิตภัณฑ์มวลรวมจังหวัดแม่ฮ่องสอน (GPP) กับมูลค่าการค้าชายแดน

จังหวัดแม่ฮ่องสอน	เปรียบเทียบ GPP กับมูลค่าการส่งออก/นำเข้า และการค้ารวม				
	ปี 2536	ปี 2537	ปี 2538	ปี 2539	ปี 2540
GPP (ล้านบาท) ⁽¹⁴⁾	2,807.29	3,033.60	3,237.24	3,335.91	3,423.39
มูลค่าส่งออก (ล้านบาท)	111.79	-	29.14	24.14	12.12
มูลค่านำเข้า (ล้านบาท)	378.35	435.74	361.76	171.36	91.58
มูลค่าการค้ารวม (ล้านบาท)	490.14	435.74	390.90	195.50	103.70
การส่งออกขยายตัว (%)	3.98	-	0.90	0.72	0.35
การนำเข้าขยายตัว (%)	13.48	14.36	11.15	5.14	2.68
การค้ารวมขยายตัว (%)	17.46	14.36	12.08	5.86	3.03

⁽¹⁴⁾ ที่มา : ศูนย์พัฒนาภาคเหนือ สำนักงานคณะกรรมการพัฒนาการเศรษฐกิจและสังคมภาคเหนือ

4) จังหวัดเชียงใหม่ จากตารางที่ 4.46 เปรียบเทียบผลิตภัณฑ์มวลรวมจังหวัด (GPP) ของจังหวัดเชียงใหม่ กับมูลค่าการค้าชายแดน โดยอัตราการส่งออกในปี 2536 ขยายตัวสูงขึ้นคิดเป็นร้อยละ 0.02 ของ GPP ส่วนปี 2537 อัตราการขยายตัวเพิ่มขึ้นในอัตราค่าสุดที่ร้อยละ 0.01 ในขณะที่ปี 2538 อัตราการขยายตัวยังทรงตัวที่ร้อยละ 0.01 แต่ในปี 2539 อัตราการขยายกลับเพิ่มขึ้นเป็นร้อยละ 0.02 และในปี 2540 อัตราการขยายตัวเพิ่มขึ้นสูงถึงร้อยละ 0.22 ของ GPP ด้านการนำเข้าในปี 2536 มีอัตราการขยายตัวเป็นร้อยละ 0.68 ของ GPP ส่วนในปี 2537 ขยายตัวเพิ่มขึ้นเพียงร้อยละ 0.14 และในปี 2538 อัตราการขยายตัวเพิ่มขึ้นเพียงร้อยละ 0.02 แต่ในปี 2539 อัตราการขยายตัวกลับสูงขึ้นคิดเป็นร้อยละ 0.04 และในปี 2540 อัตราการขยายตัวสูงขึ้นคิดเป็นร้อยละ 0.15 ของ GPP ด้านอัตราการค้ารวมปี 2536 ขยายตัวที่ร้อยละ 0.07 ของ GPP ซึ่งต่อมาในปี 2537 อัตราขยายตัวสูงขึ้นเป็นร้อยละ 0.16 แต่ในปี 2538 อัตราการขยายตัวเพิ่มขึ้นเล็กน้อยเพียงร้อยละ 0.03 ส่วนในปี 2539 อัตราการขยายตัวสูงขึ้นเป็นร้อยละ 0.06 ต่อเนื่องถึงปี 2540 อัตราการขยายตัวเพิ่มสูงขึ้นคิดเป็นร้อยละ 0.36 ของ GPP สรุปได้ว่าอัตราการค้าของจังหวัดเชียงใหม่ขยายเพิ่มขึ้นทุกปีถึงแม้ว่าในบางปีจะเพิ่มขึ้นในอัตราที่ค่อนข้างน้อยก็ตาม

ตารางที่ 4.46 เปรียบเทียบผลิตภัณฑ์มวลรวมจังหวัดเชียงใหม่ (GPP) กับมูลค่าการค้าชายแดน

จังหวัดเชียงใหม่	เปรียบเทียบ GPP กับมูลค่าการส่งออก/นำเข้า และการค้ารวม				
	ปี 2536	ปี 2537	ปี 2538	ปี 2539	ปี 2540
GPP (ล้านบาท) ⁽¹⁵⁾	42,177.35	45,266.32	47,697.98	50,006.66	50,344.31
มูลค่าส่งออก (ล้านบาท)	7.18	4.43	1.96	9.02	108.53
มูลค่านำเข้า (ล้านบาท)	288.76	65.50	11.63	19.14	74.23
มูลค่าการค้ารวม (ล้านบาท)	295.94	69.93	13.59	28.16	182.76
การส่งออกขยายตัว (%)	0.02	0.01	0.01	0.02	0.22
การนำเข้าขยายตัว (%)	0.68	0.14	0.02	0.04	0.15
การค้ารวมขยายตัว (%)	0.70	0.16	0.03	0.06	0.36

⁽¹⁵⁾ ที่มา : ศูนย์พัฒนาภาคเหนือ สำนักงานคณะกรรมการพัฒนาการเศรษฐกิจและสังคมภาคเหนือ

5) จังหวัดน่าน จากตารางที่ 4.47 เปรียบเทียบผลิตภัณฑ์มวลรวมจังหวัด (GPP) ของจังหวัดน่านกับมูลค่าการค้าชายแดน ในปี 2536 และปี 2537 ยังไม่มีมูลค่าการส่งออก โดยเริ่มทำการส่งออกตั้งแต่ปี 2538 เป็นต้นมา ซึ่งการส่งออกมีอัตราการขยายตัวคิดเป็นร้อยละ 0.21 ของ GPP และในปี 2539 อัตราการส่งออกขยายตัวสูงขึ้นเป็นร้อยละ 0.52 แต่ในปี 2540 อัตราการขยายตัวมีเพียงร้อยละ 0.35 ของ GPP ด้านการนำเข้าในปี 2536 และปี 2537 ยังไม่มีมูลค่าการนำเข้า โดยเริ่มมีการนำเข้าในปี 2538 ซึ่งมีอัตราการนำเข้าขยายตัวคิดเป็นร้อยละ 0.04 ของ GPP และในปี 2539 อัตราการนำเข้าขยายตัวสูงถึงร้อยละ 0.14 แต่ในปี 2540 อัตราการนำเข้าขยายตัวเพียงร้อยละ 0.04 ของ GPP ด้านการค้ารวมในปี 2536 และปี 2537 ไม่มีมูลค่าการค้า โดยเริ่มมีการค้าในปี 2538 ซึ่งอัตราการการค้ารวมขยายตัวคิดเป็นร้อยละ 0.26 ของ GPP และในปี 2539 อัตราการค้ารวมขยายตัวสูงถึงร้อยละ 0.66 แต่ในปี 2540 อัตราการค้ารวมขยายตัวเพียงร้อยละ 0.39 ของ GPP สรุปได้ว่าการค้าของจังหวัดน่านมีอัตราการขยายตัวทุกปีซึ่งบางปีค่อนข้างสูงแต่ในบางปีขยายตัวเพียงเล็กน้อย

ตารางที่ 4.47 เปรียบเทียบผลิตภัณฑ์มวลรวมจังหวัดน่าน (GPP) กับมูลค่าการค้าชายแดน

จังหวัดน่าน	เปรียบเทียบ GPP กับมูลค่าการส่งออก/นำเข้า และการค้ารวม				
	ปี 2536	ปี 2537	ปี 2538	ปี 2539	ปี 2540
GPP (ล้านบาท) ⁽¹⁶⁾	6,413.43	6,855.02	7,386.91	7,740.79	7,509.87
มูลค่าส่งออก (ล้านบาท)	-	-	15.82	40.31	26.25
มูลค่านำเข้า (ล้านบาท)	-	-	3.27	10.75	3.37
มูลค่าการค้ารวม (ล้านบาท)	-	-	19.09	51.06	29.62
การส่งออกขยายตัว (%)	-	-	0.21	0.52	0.35
การนำเข้าขยายตัว (%)	-	-	0.04	0.14	0.04
การค้ารวมขยายตัว (%)	-	-	0.26	0.66	0.39

⁽¹⁶⁾ ที่มา : ศูนย์พัฒนาภาคเหนือ สำนักงานคณะกรรมการพัฒนาการเศรษฐกิจและสังคมภาคเหนือ

6) จังหวัดพะเยา จากตารางที่ 4.48 เปรียบเทียบผลิตภัณฑ์มวลรวมจังหวัด (GPP) ของจังหวัดพะเยา กับมูลค่าการค้าชายแดน ในปี 2536 และปี 2537 ยังไม่มีมูลค่าการส่งออก โดยเริ่มทำการส่งออกตั้งแต่ ปี 2538 ซึ่งอัตราการส่งออกขยายตัวเป็นร้อยละ 0.01 ของ GPP และในปี 2539 อัตราการส่งออกขยายตัวคิดเป็นร้อยละ 0.02 ต่อเนื่องถึงปี 2540 อัตราการส่งออกขยายตัวสูงถึงร้อยละ 0.04 ของ GPP ด้านการนำเข้าปี 2536 และปี 2537 ยังไม่มีมูลค่าการนำเข้า ส่วนในปี 2538 เริ่มมีการค้าโดยอัตราการนำเข้าขยายตัวคิดเป็นร้อยละ 0.05 ของ GPP แต่ในปี 2539 อัตราการนำเข้าขยายตัวเพียงร้อยละ 0.03 ของ GPP และในปี 2540 การนำเข้ามีอัตราการขยายตัวที่ร้อยละ 0.03 ของ GPP ด้านการค้ารวม ปี 2536 และปี 2537 ไม่มีมูลค่าการค้า โดยเริ่มมีการค้าในปี 2538 ซึ่งอัตราการค้ารวมขยายตัวคิดเป็นร้อยละ 0.07 ของ GPP แต่ในปี 2539 อัตราการค้ารวมขยายตัวเพียงร้อยละ 0.05 และในปี 2540 อัตราการค้ารวมขยายตัวสูงขึ้นเป็นร้อยละ 0.07 ของ GPP สรุปได้ว่าการค้าของจังหวัดพะเยามีอัตราการขยายตัวเพิ่มขึ้นทุกปีแต่เพิ่มขึ้นไม่สูงมากนัก

ตารางที่ 4.48 เปรียบเทียบผลิตภัณฑ์มวลรวมจังหวัดพะเยา (GPP) กับมูลค่าการค้าชายแดน

จังหวัดพะเยา	เปรียบเทียบ GPP กับมูลค่าการส่งออก/นำเข้า และการค้ารวม				
	ปี 2536	ปี 2537	ปี 2538	ปี 2539	ปี 2540
GPP (ล้านบาท) ⁽¹⁷⁾	7,465.16	7,753.41	8,454.51	8,953.47	8,655.96
มูลค่าส่งออก (ล้านบาท)	-	-	0.95	2.04	3.41
มูลค่านำเข้า (ล้านบาท)	-	-	4.57	2.32	2.75
มูลค่าการค้ารวม (ล้านบาท)	-	-	5.52	4.36	6.16
การส่งออกขยายตัว (%)	-	-	0.01	0.02	0.04
การนำเข้าขยายตัว (%)	-	-	0.05	0.03	0.03
การค้ารวมขยายตัว (%)	-	-	0.07	0.05	0.07

⁽¹⁷⁾ ที่มา : ศูนย์พัฒนาภาคเหนือ สำนักงานคณะกรรมการพัฒนาการเศรษฐกิจและสังคมภาคเหนือ

4.4.2 วิเคราะห์ภาพรวมทั้งหกจังหวัดภาคเหนือตอนบน

จากตารางที่ 4.49 แสดงข้อมูลการเปรียบเทียบมูลค่าการคำนวณของหกจังหวัดภาคเหนือตอนบนกับผลิตภัณฑ์มวลรวมจังหวัดภาคเหนือตอนบน (GRP) ผลการศึกษาพบว่า ในปี 2536 การส่งออกรวมมีอัตราการขยายตัวคิดเป็นร้อยละ 2.42 ของ GRP ต่อมาในปี 2537 อัตราการขยายตัวสูงขึ้นถึงร้อยละ 2.91 แต่ในปี 2538 อัตราการขยายตัวสูงขึ้นเพียงร้อยละ 1.96 และปี 2539 อัตราการขยายตัวสูงขึ้นเป็นร้อยละ 2.28 ต่อมาในปี 2540 อัตราการส่งออกรวมขยายตัวสูงถึงร้อยละ 4.17 ของ GRP ด้านการนำเข้ารวมของหกจังหวัดภาคเหนือตอนบนในปี 2356 อัตราการขยายตัวคิดเป็นร้อยละ 0.67 ของ GRP แต่ในปี 2537 อัตราการขยายตัวมีเพียงร้อยละ 0.55 และในปี 2538 อัตราการขยายตัวเพิ่มขึ้นค่อนข้างน้อยคิดเป็นร้อยละ 0.37 ส่วนในปี 2539 อัตราการนำเข้าขยายตัวน้อยมากมีเพียงร้อยละ 0.31 แต่ในปี 2540 อัตราการนำเข้าขยายตัวสูงขึ้นเป็นร้อยละ 0.37 ของ GRP ด้านการคำนวณของหกจังหวัดภาคเหนือตอนบนในปี 2536 อัตราการคำนวณขยายตัวคิดเป็นร้อยละ 3.09 ของ GRP ในปี 2537 อัตราการคำนวณขยายตัวเพิ่มขึ้นสูงถึงร้อยละ 3.46 ในขณะที่ปี 2538 อัตราการขยายตัวมีเพียงร้อยละ 2.32 แต่ในปี 2539 อัตราการขยายตัวเพิ่มขึ้นเป็นร้อยละ 2.59 และในปี 2540 อัตราการคำนวณขยายตัวมากถึงร้อยละ 4.54 ของ GRP สรุปได้ว่าการคำนวณของหกจังหวัดภาคเหนือตอนบนมีอัตราการขยายตัวค่อนข้างสูงโดยในปี 2540 อัตราการคำนวณขยายตัวสูงมาก และมีแนวโน้มสูงขึ้นอย่างต่อเนื่องหากได้รับการพัฒนาเป็นการค้าสากล

ตารางที่ 4.49 เปรียบเทียบผลิตภัณฑ์มวลรวมมหจังหวัดภาคเหนือตอนบน (GRP) กับมูลค่า
การค้ารวมของมหจังหวัดภาคเหนือ

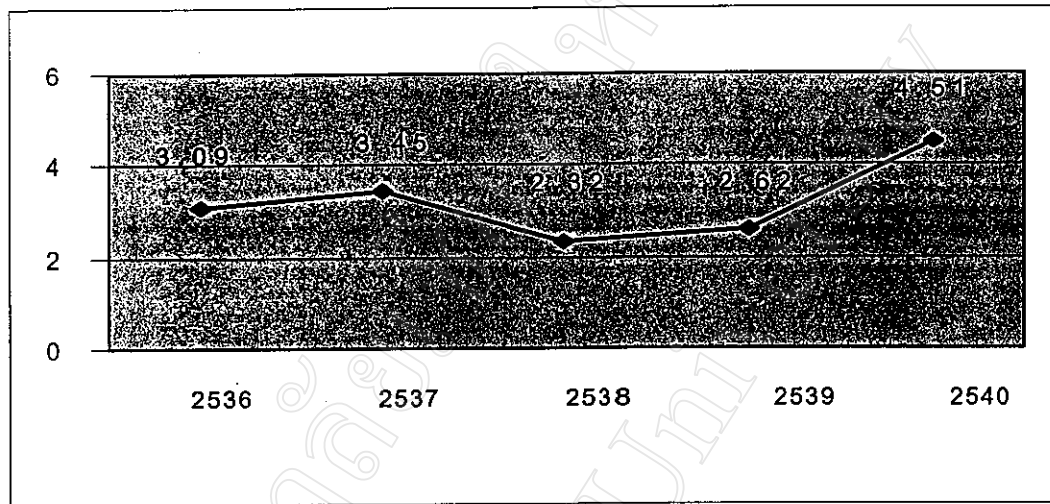
มูลค่าการค้ามหจังหวัด	เปรียบเทียบ GPP กับมูลค่าการส่งออก/นำเข้า และการค้ารวม				
	ปี 2536	ปี 2537	ปี 2538	ปี 2539	ปี 2540
GRP (ล้านบาท) ⁽¹⁸⁾	126,869.58	135,737.81	144,111.96	152,435.81	150,139.95
มูลค่าส่งออก (ล้านบาท)	3,066.82	3,945.37	2,822.07	3,473.40	6,265.61
มูลค่านำเข้า (ล้านบาท)	850.59	750.17	527.00	477.27	548.21
มูลค่ารวม (ล้านบาท)	3,917.41	4,695.54	3,349.07	3,950.67	6,813.82
การส่งออกขยายตัว (%)	2.42	2.91	1.96	2.28	4.17
การนำเข้าขยายตัว (%)	0.67	0.55	0.37	0.31	0.37
การค้ารวมขยายตัว (%)	3.09	3.46	2.32	2.59	4.54

⁽¹⁸⁾ ที่มา : ศูนย์พัฒนาภาคเหนือ สำนักงานคณะกรรมการพัฒนาการเศรษฐกิจและสังคมภาคเหนือ

จากรูปที่ 4.3 แสดงอัตราการขยายตัวทางการค้ารวมของหกจังหวัดภาคเหนือตอนบน เมื่อเปรียบเทียบกับผลิตภัณฑ์มวลรวมภาคเหนือตอนบน โดยในปี 2536 อัตราการขยายตัวคิดเป็นร้อยละ 3.09 ปี 2537 คิดเป็นร้อยละ 3.45 ปี 2538 อัตราการค้าขยายตัวมีเพียงเล็กน้อยที่ร้อยละ 2.32 และปี 2539 ขยายตัวเพิ่มขึ้นคิดเป็นร้อยละ 2.62 และปี 2540 อัตราการค้าขยายตัวเพิ่มสูงขึ้นคิดเป็นร้อยละ 4.51

จากอัตราการขยายตัวทางการค้าที่กล่าวถึงซึ่งมีแนวโน้มสูงขึ้นตลอดทุกปีแม้ว่าในบางปีจะมีเหตุการณ์ไม่ปกติแนวโน้มการขยายตัวทางการค้ายังสูงขึ้น แต่สูงขึ้นในอัตราที่ลดลง เนื่องจากการค้าในประเทศสี่เหลี่ยมเศรษฐกิจมีปัญหาอุปสรรคมากมาย เช่น ปัญหาด้านกฎหมาย ด้านการคมนาคมขนส่ง ด้านอัตราแลกเปลี่ยนเงินตรา ด้านพิธีการศุลกากร ด้านความมั่นคง ด้านการเมือง ด้านกฎระเบียบต่าง ๆ ปัญหาด้านอื่น ๆ เช่น สภาพภูมิประเทศ ภาษาที่ใช้ติดต่อ ชนกลุ่มน้อย เป็นต้น และปัญหาด้านเงินทุนของผู้ประกอบการ แต่จากการวิเคราะห์แนวโน้มการค้าด้วยการเทียบมูลค่าการค้ากับผลิตภัณฑ์มวลรวมภาคเหนือตอนบน (GRP) จะเห็นได้ว่าการค้าในภูมิภาคนี้มีแนวโน้มการขยายตัวทางการค้าที่สูงขึ้นและยังมีศักยภาพในการขยายตัวทางการค้าอีกมาก เนื่องจากการค้าในปัจจุบันเป็นการค้าที่อยู่บริเวณชายแดนซึ่งจำนวนประชากรมีไม่มากนัก แต่ถ้าหากสามารถขยายพื้นที่การค้าขายไปสู่เมืองใหญ่ ๆ ของพม่า ลาว และเชื่อมโยงไปถึงมณฑลยูนนาน (จีนตอนใต้) จะเป็นการเปิดตลาดรายใหญ่ในสี่เหลี่ยมเศรษฐกิจ ซึ่งเป็นทั้งตลาดสินค้า แหล่งวัตถุดิบและตลาดการลงทุน ดังนั้นผู้มีส่วนเกี่ยวข้องทั้งภาครัฐและภาคเอกชนควรร่วมกันแก้ไขปัญหาที่เกิดขึ้นกับการค้าในสี่เหลี่ยมเศรษฐกิจเพื่อให้การค้าเป็นไปอย่างสะดวกราบรื่นและสามารถพัฒนาการค้าชายแดนเป็นการค้าเสรีตามกระแสโลกเพื่อการพัฒนาเศรษฐกิจในภูมิภาคนี้

รูปที่ 4.3 อัตราการขยายตัวทางการค้าเมื่อเทียบกับผลิตภัณฑ์มวลรวมภาคเหนือตอนบน



ที่มา : จากการวิเคราะห์