

## บทที่ 4 ผลการศึกษา

การศึกษาพฤติกรรมของผู้ประกอบการในจังหวัดเชียงใหม่และในนิคมอุตสาหกรรมภาคเหนือในการเลือกใช้บริษัทที่ปรึกษาทางด้านบัญชี ผู้วิจัยได้ส่งแบบสอบถามไปยังผู้ประกอบการรวมทั้งสิ้น 165 รายแต่ได้รับกลับมาเพียง 82 ราย ผลการศึกษาจึงเป็นผลจากจำนวนตัวอย่างของการศึกษา 82 รายอย่างหลีกเลี่ยงไม่ได้

ผลการศึกษาจะได้นำเสนอออกเป็น 2 ส่วน ดังนี้คือ

- 4.1 รายละเอียดของข้อมูลที่ได้จากการสำรวจโดยจะนำเสนอในรูปแบบของตารางและแผนภาพประกอบคำบรรยาย
- 4.2 การวิเคราะห์ข้อมูลโดยใช้แบบจำลอง โลจิต (Logit Model)

### 4.1 รายละเอียดของข้อมูลที่ได้จากการสำรวจ

ในการสำรวจนี้ได้แบ่งกลุ่มตัวอย่างออกเป็น 2 เขตคือ

เขตที่ 1 ผู้ประกอบการที่อยู่ในจังหวัดเชียงใหม่

เขตที่ 2 ผู้ประกอบการที่อยู่ในนิคมอุตสาหกรรมภาคเหนือ จังหวัดลำพูน

นอกจากนี้ยังได้แบ่งกลุ่มผู้ประกอบการในแต่ละเขตออกเป็น 3 กลุ่มใหญ่ ๆ ดังนี้คือ

กลุ่มที่ 1 กลุ่มผู้ประกอบการที่เป็นห้างหุ้นส่วนจำกัด

กลุ่มที่ 2 กลุ่มผู้ประกอบการที่เป็นบริษัทจำกัดและมีผู้ถือหุ้นเป็นคนไทยล้วน

กลุ่มที่ 3 กลุ่มผู้ประกอบการที่เป็นบริษัทจำกัดและมีผู้ถือหุ้นเป็นคนไทยและคนต่างชาติ

สำหรับรายละเอียดของข้อมูลที่ได้จากการสำรวจนั้น จะให้รายละเอียดเกี่ยวกับลักษณะทั่วไปของกิจการ เช่น เป็นห้างหุ้นส่วนจำกัด หรือบริษัทจำกัด สถานที่ตั้งของกิจการว่าตั้งอยู่ในจังหวัดเชียงใหม่ หรือในนิคมอุตสาหกรรมภาคเหนือ จังหวัดลำพูน โครงสร้างของหุ้นส่วนผู้จัดการ (ในกรณีเป็นห้างหุ้นส่วน) และโครงสร้างของผู้ถือหุ้น (ในกรณีเป็นบริษัทจำกัด) ว่าประกอบด้วยคนไทยล้วน ๆ หรือคนไทยกับคนต่างชาติ หากเป็นกรณีมีหุ้นส่วนผู้จัดการ/ผู้ถือหุ้นเป็นคนต่างชาติ บุคคลเหล่านั้นเป็นคนชาติใด ผู้มีอำนาจในการตัดสินใจเลือกใช้บริษัทที่ปรึกษาทางด้านบัญชีเป็นผู้บริหารระดับใด ท่านเหล่านั้นมีระดับการศึกษาอยู่ในระดับใด มีอายุการทำงานนับตั้งแต่สำเร็จการศึกษารวมทั้งสิ้นกี่ปี รวมทั้งให้รายละเอียดเกี่ยวกับผลประกอบ

การของกิจการด้วยว่า ณ ปัจจุบันกิจการเหล่านั้นดำเนินธุรกิจมีผลกำไรหรือผลขาดทุน นอกจากนี้  
แล้วยังให้รายละเอียดเกี่ยวกับบริษัทที่ปรึกษาทางด้านบัญชีที่กิจการเหล่านั้นใช้บริการอยู่ใน  
ปัจจุบันว่าเป็นบริษัทใด บริการที่ใช้อยู่เป็นบริการที่ปรึกษาทางด้านบัญชีด้านใดบ้าง เช่น การ  
ตรวจสอบบัญชี การวางระบบบัญชี ภาษีอากร เป็นต้น อัตราค่าบริการที่ต้องจ่ายให้แก่ละบริษัท  
อยู่ประมาณเท่าใด เหตุผลที่เลือกใช้บริการที่ปรึกษาดังกล่าวเพราะเหตุใด ซึ่งข้อมูลเหล่านี้จะทำให้  
ทราบถึงลักษณะของแต่ละกิจการว่าเป็นอย่างไร มีพฤติกรรมในการเลือกใช้บริการที่ปรึกษาทาง  
ด้านบัญชีอย่างไรบ้าง ทั้งนี้เพื่อใช้เป็นพื้นฐานในการศึกษาพฤติกรรมของกิจการเหล่านั้นต่อไป  
รายละเอียดข้อมูลจากการสำรวจสามารถสรุปได้ดังนี้

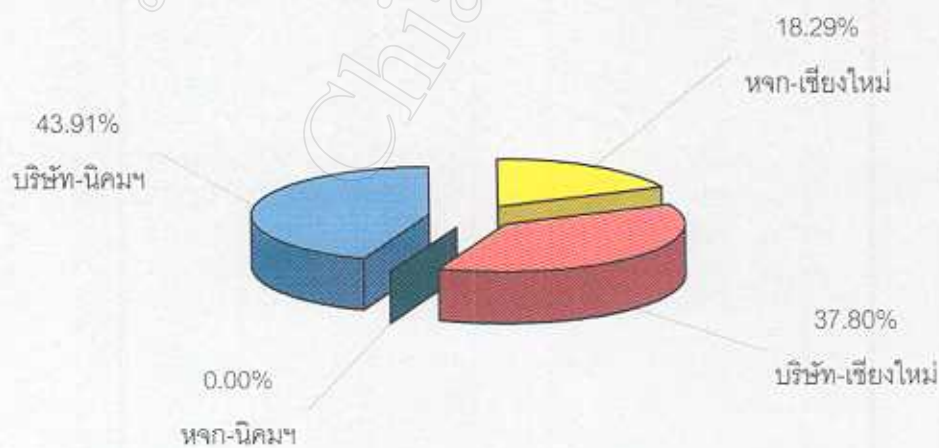
ตารางที่ 4.1 จำนวนผู้ประกอบการแยกตามลักษณะของกิจการ และสถานที่ตั้ง

ลักษณะของกิจการ	จำนวน (ราย)	ร้อยละ
<b>จังหวัดเชียงใหม่</b>		
ห้างหุ้นส่วนจำกัด	15	18.29
บริษัทจำกัด	31	37.80
รวม	46	56.09
<b>นิคมอุตสาหกรรมภาคเหนือ</b>		
ห้างหุ้นส่วนจำกัด	0	0.00
บริษัทจำกัด	36	43.91
รวม	36	43.91
รวมทั้งสิ้น	82	100.00

ที่มา : จากการสำรวจ

แผนภาพที่ 4.1 ร้อยละของผู้ประกอบการแยกตามลักษณะของกิจการและสถานที่ตั้ง

ร้อยละของผู้ประกอบการแยกตามลักษณะของกิจการและสถานที่ตั้ง

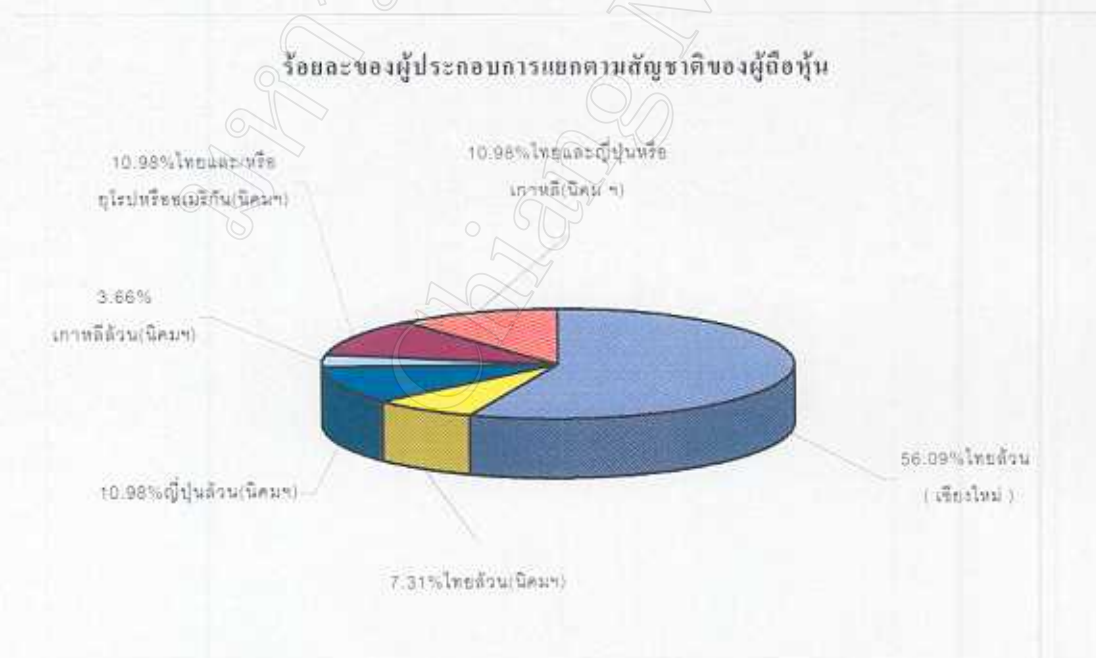


ตารางที่ 4.2 จำนวนผู้ประกอบการแยกตามสัญชาติของผู้ถือหุ้น

สัญชาติ	จำนวน (ราย)	ร้อยละ
<b>จังหวัดเชียงใหม่</b>		
ไทยล้วน	46	56.09
รวม	46	56.09
<b>นิคมอุตสาหกรรมภาคเหนือ</b>		
ไทยล้วน	6	7.31
ญี่ปุ่นล้วน	9	10.98
เกาหลีล้วน	3	3.66
ไทย และ ญี่ปุ่น หรือ เกาหลี	9	10.98
ไทย และ/หรือ ยุโรป หรือ อเมริกัน	9	10.98
รวม	36	43.91
รวมทั้งสิ้น	82	100.00

ที่มา: จากการสำรวจ

แผนภาพที่ 4.2 ร้อยละของผู้ประกอบการแยกตามสัญชาติของผู้ถือหุ้น



ตามตารางที่ 4.1 และ 4.2 และแผนภาพที่ 4.1 และ 4.2 พบว่ากลุ่มตัวอย่างอยู่ในจังหวัดเชียงใหม่ ร้อยละ 56.09 อยู่ในนิคมอุตสาหกรรมภาคเหนือจังหวัดลำพูน ร้อยละ 43.91 โดยแบ่งเป็น ห้างหุ้นส่วนจำกัดร้อยละ 18.29 และบริษัทจำกัด ร้อยละ 81.71 (37.80+43.91) โครงสร้างหุ้นส่วนผู้จัดการหรือผู้ถือหุ้นที่เป็นคนไทยล้วนมี ร้อยละ 63.40 (56.09+7.31) ญี่ปุ่นล้วนร้อยละ 10.98 เกาหลีล้วนร้อยละ 3.66 คนไทยและญี่ปุ่นหรือเกาหลี ร้อยละ 10.98 คนไทยและ/หรือยุโรปหรืออเมริกันร้อยละ 10.98 เช่นกัน สำหรับกลุ่มตัวอย่างที่ตั้งอยู่ในจังหวัดเชียงใหม่ล้วนแล้วแต่เป็นผู้ประกอบการที่เป็นคนไทยทั้งสิ้น ไม่มีคนต่างชาติเป็นผู้ถือหุ้นหรือหุ้นส่วนผู้จัดการเลย

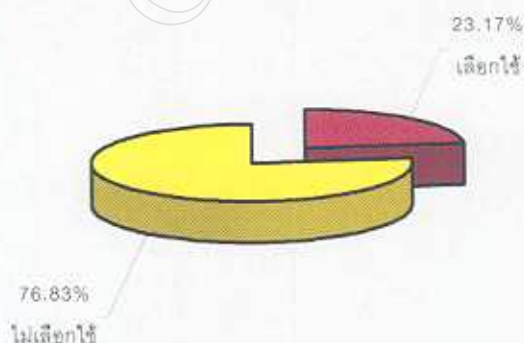
ตารางที่ 4.3 จำนวนผู้ประกอบการทั้งที่เลือกใช้บริษัทที่ปรึกษาทางด้านบัญชีที่ได้มาตรฐานและไม่ได้มาตรฐาน

ลักษณะของบริษัทที่ปรึกษา ที่เลือกใช้	จำนวนราย ของผู้ประกอบการ	ร้อยละ
บริษัทที่ได้มาตรฐาน	19	23.17
บริษัทที่ไม่ได้มาตรฐาน	63	76.83
รวม	82	100.00

ที่มา : จากการสำรวจ

แผนภาพที่ 4.3 ร้อยละของผู้ประกอบการทั้งที่เลือกใช้บริษัทที่ปรึกษาทางด้านบัญชีที่ได้มาตรฐานและไม่ได้มาตรฐาน

ร้อยละของผู้ประกอบการทั้งที่เลือกใช้และไม่เลือกใช้  
บริษัทที่ปรึกษาทางด้านบัญชีที่ได้มาตรฐาน

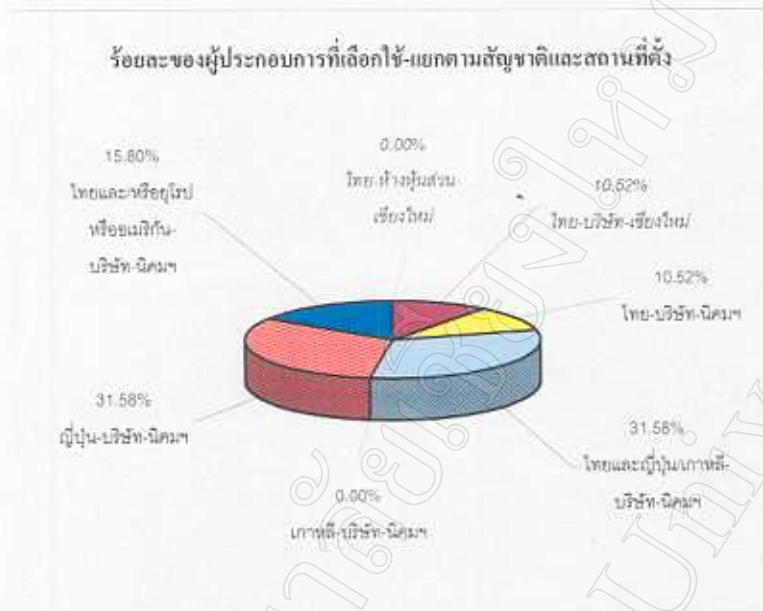


ตารางที่ 4.4 จำนวนผู้ประกอบการทั้งที่เลือกใช้บริษัทที่ปรึกษาทางด้านบัญชีที่ได้มาตรฐานและไม่ได้มาตรฐาน - แยกตามสัญชาติ และสถานที่ตั้ง

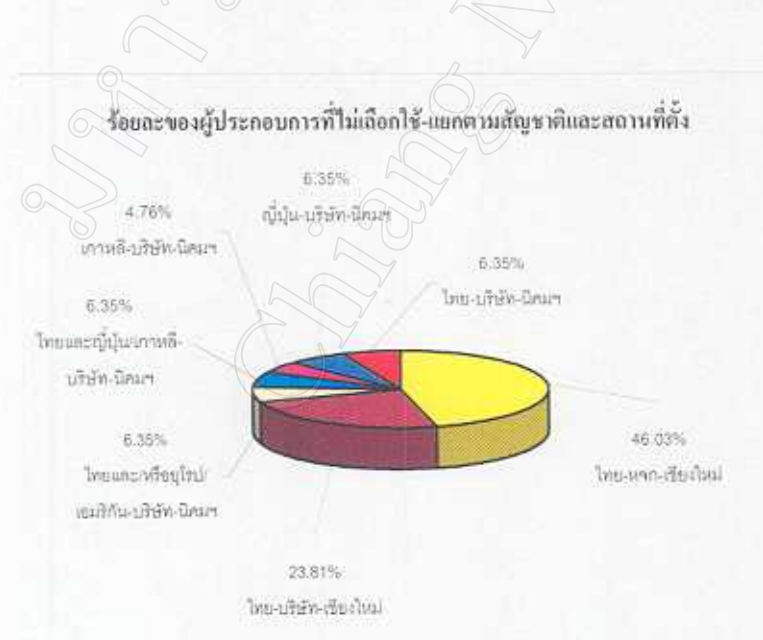
สัญชาติ	ลักษณะการประกอบการ	เลือก		ไม่เลือก	
		จำนวน (ราย)	ร้อยละ	จำนวน (ราย)	ร้อยละ
<b>จังหวัดเชียงใหม่</b>					
ไทยล้วน	ห้างหุ้นส่วนฯ	0	0	29	46.03
ไทยล้วน	บริษัทจำกัด	2	10.52	15	23.81
รวม		2	10.52	44	69.84
<b>นิคมอุตสาหกรรมภาคเหนือ</b>					
ไทยล้วน	บริษัทจำกัด	2	10.52	4	6.35
ญี่ปุ่นล้วน	บริษัทจำกัด	6	31.58	4	6.35
เกาหลีล้วน	บริษัทจำกัด	0	0.00	3	4.76
ไทยและญี่ปุ่นหรือเกาหลี	บริษัทจำกัด	6	31.58	4	6.35
ไทยและ/หรือยุโรปหรืออเมริกัน	บริษัทจำกัด	3	15.80	4	6.35
รวม		17	89.48	19	30.16
รวมทั้งสิ้น		19	100.00	63	100.00

ที่มา : จากการสำรวจ

แผนภาพที่ 4.4 ร้อยละของผู้ประกอบการที่เลือกใช้บริษัทที่ปรึกษาทางด้านบัญชีที่ได้มาตรฐาน - แยกตามสัญชาติและสถานที่ตั้ง



แผนภาพที่ 4.5 ร้อยละของผู้ประกอบการที่ไม่เลือกใช้บริษัทที่ปรึกษาทางด้านบัญชีที่ได้มาตรฐาน - แยกตามสัญชาติและสถานที่ตั้ง



ตามตารางที่ 4.3 และแผนภาพที่ 4.3 พบว่ากลุ่มตัวอย่างที่สนใจเลือกใช้บริการที่ปรึกษาทางด้านบัญชีที่ได้มาตรฐานนั้นมีเพียงร้อยละ 23.17 โดยตารางที่ 4.4 และแผนภาพที่ 4.4 และ 4.5 แสดงว่ากลุ่มผู้ประกอบการที่เป็นห้างหุ้นส่วนจำกัดที่ตั้งอยู่ในจังหวัดเชียงใหม่ไม่เลือกใช้บริการที่ปรึกษาทางด้านบัญชีที่ได้มาตรฐานเลย ในขณะที่บริษัทที่มีผู้ถือหุ้นเป็นคนไทยล้วนที่ตั้งอยู่ในจังหวัดเชียงใหม่เลือกใช้บริการที่ปรึกษาด้านบัญชีที่ได้มาตรฐานเพียงร้อยละ 10.52

ส่วนบริษัทที่ตั้งอยู่ในนิคมอุตสาหกรรมภาคเหนือ จังหวัดลำพูนนั้น กลุ่มตัวอย่างเลือกใช้บริการที่ปรึกษาทางด้านบัญชีที่ได้มาตรฐานจะเป็นบริษัทที่มีผู้ถือหุ้นที่เป็นคนญี่ปุ่นล้วน และเป็นคนไทยและญี่ปุ่น หรือคนไทยและเกาหลี ถึงร้อยละ 31.58 และ 31.58 ตามลำดับ รองลงมาจะเป็นบริษัทที่มีผู้ถือหุ้นที่เป็นคนไทยและ/หรือยุโรป หรืออเมริกัน ร้อยละ 15.80

ส่วนเหตุผลที่ทำให้บริษัทที่มีผู้ถือหุ้นเป็นคนญี่ปุ่นล้วน คนไทยและคนญี่ปุ่น หรือกรณีที่เป็นคนไทยและเกาหลี ตัดสินใจเลือกใช้บริการที่ปรึกษาทางด้านบัญชีที่ได้มาตรฐานนั้น สามารถวิเคราะห์รายละเอียดได้จากตารางที่ 4.5 และแผนภาพที่ 4.6 ซึ่งแสดงให้เห็นว่าเหตุผลในการเลือกใช้ส่วนใหญ่มาจากเหตุผลในเรื่องของประสิทธิภาพในการทำงานมาเป็นอันดับแรกหรือประมาณ ร้อยละ 36.84 รองลงมาคือเหตุผลเนื่องมาจากนโยบายของบริษัทใหญ่ ร้อยละ 26.32



ตารางที่ 4.5 เหตุผลในการตัดสินใจเลือกใช้บริษัทที่ปรึกษาทางด้านบัญชีที่ได้มาตรฐาน (ของบริษัทที่มีผู้ถือหุ้นเป็นคนทีู่้ป็นส่วน คนไทยและคนญี่ปุ่น คนไทยและคนเกาหลี)

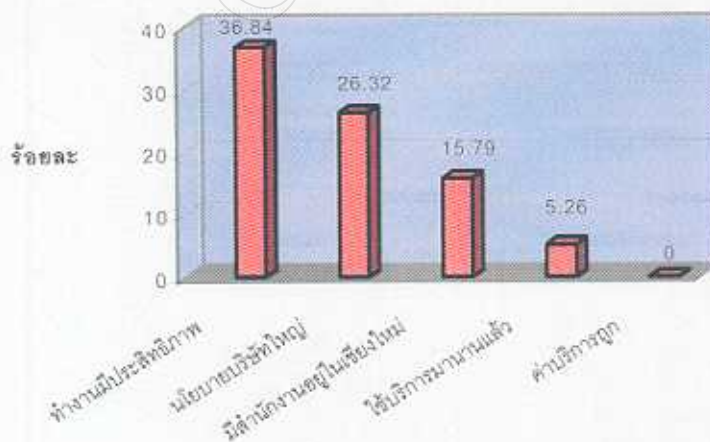
เหตุผลที่เลือกใช้	จำนวนผู้ประกอบการทั้งสิ้น (1)	ผู้ประกอบการเฉพาะญี่ปุ่น ไทยและญี่ปุ่น ไทยและเกาหลี	
		จำนวน(ราย)	ร้อยละ
ทำงานมีประสิทธิภาพ	11	7	36.84
นโยบายบริษัทใหญ่	6	5	26.32
มีสำนักงานอยู่ในเชียงใหม่	6	3	15.79
ใช้บริการมานานแล้ว	1	1	5.26
ค่าบริการถูก	0	0	0.00

ที่มา : จากการสำรวจ

หมายเหตุ : (1) จากตารางที่ 4.9 (2) ร้อยละคำนวณ โดยใช้จำนวนบริษัททั้งหมดที่ตัดสินใจเลือกใช้บริษัทที่ปรึกษาทางด้านบัญชีที่ได้มาตรฐานซึ่งมีจำนวนรวมทั้งสิ้น 19 รายเป็นฐาน (3) คอยได้มากกว่า 1 ข้อ

แผนภาพที่ 4.6 ร้อยละของเหตุผลในการตัดสินใจเลือกใช้บริษัทที่ปรึกษาทางด้านบัญชีที่ได้มาตรฐาน (ของบริษัทที่มีผู้ถือหุ้นเป็นคนทีู่้ป็นส่วน คนไทยและคนญี่ปุ่น คนไทยและคนเกาหลี )

ร้อยละแสดงเหตุผลในการเลือกใช้บริษัทที่ปรึกษาทางด้านบัญชีที่ได้มาตรฐาน (ญี่ปุ่น ไทยและญี่ปุ่นหรือเกาหลี)

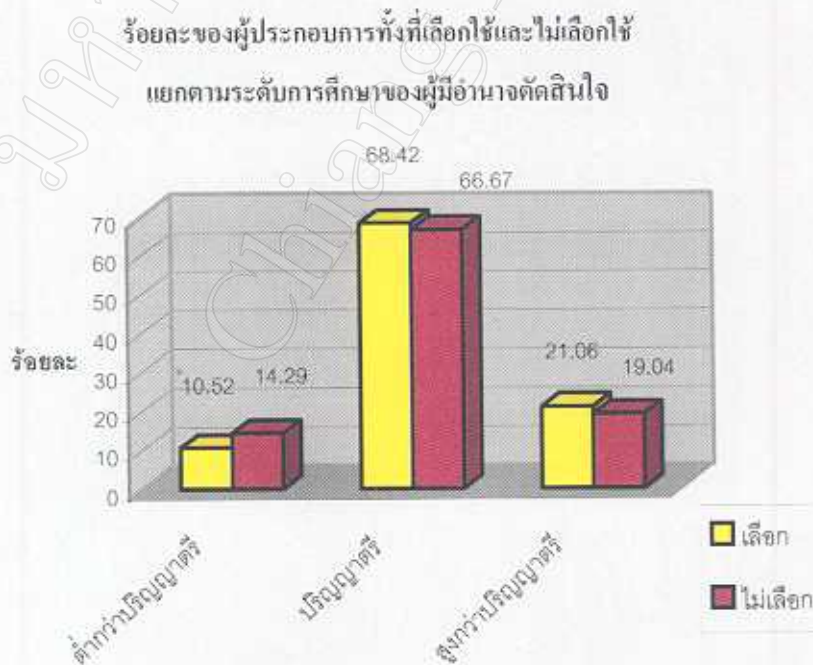


ตารางที่ 4.6 จำนวนผู้ประกอบการทั้งที่เลือกใช้บริการที่ปรึกษาทางด้านบัญชีที่ได้มาตรฐานและไม่ได้มาตรฐาน - แยกตามระดับการศึกษาของผู้มีอำนาจในการตัดสินใจ

ระดับการศึกษา	ผู้ประกอบการที่เลือกใช้บริการที่ปรึกษาทางด้านบัญชีที่ได้มาตรฐาน		ผู้ประกอบการที่เลือกใช้บริการที่ปรึกษาทางด้านบัญชีที่ไม่ได้มาตรฐาน		รวม	
	จำนวน (ราย)	ร้อยละ	จำนวน (ราย)	ร้อยละ	จำนวน (ราย)	ร้อยละ
ต่ำกว่าปริญญาตรี	2	10.52	9	14.29	11	13.41
ปริญญาตรี	13	68.42	42	66.67	55	67.07
สูงกว่าปริญญาตรี	4	21.06	12	19.04	16	19.52
รวม	19	100.00	63	100.00	82	100.00

ที่มา : จากการสำรวจ

แผนภาพที่ 4.7 ร้อยละของผู้ประกอบการทั้งที่เลือกใช้บริการที่ปรึกษาทางด้านบัญชีที่ได้มาตรฐานและไม่ได้มาตรฐาน - แยกตามระดับการศึกษาของผู้มีอำนาจในการตัดสินใจ



ตารางที่ 4.7 จำนวนผู้ประกอบการทั้งที่เลือกใช้บริการที่ปรึกษาทางด้านบัญชีที่ได้มาตรฐานและไม่ได้มาตรฐาน - แยกตามประสบการณ์ในการทำงานของผู้มีอำนาจในการตัดสินใจ

อายุการทำงาน	เลือก		ไม่เลือก		รวม	
	จำนวน (ราย)	ร้อยละ	จำนวน (ราย)	ร้อยละ	จำนวน (ราย)	ร้อยละ
ระหว่าง 1 – 10 ปี	5	26.32	18	28.57	23	28.05
ระหว่าง 11 – 20 ปี	7	36.84	22	34.92	29	35.37
ระหว่าง 21 – 30 ปี	7	36.84	16	25.40	23	28.05
ระหว่าง 31 - 40 ปี	0	0.00	5	7.94	5	6.10
มากกว่า 40 ปี	0	0.00	2	3.17	2	2.43
รวม	19	100.00	63	100.00	82	100.00

ที่มา : จากการสำรวจ

แผนภาพที่ 4.8 ร้อยละของผู้ประกอบการทั้งที่เลือกใช้บริการที่ปรึกษาทางด้านบัญชีที่ได้มาตรฐานและไม่ได้มาตรฐาน - แยกตามประสบการณ์ในการทำงานของผู้มีอำนาจในการตัดสินใจ

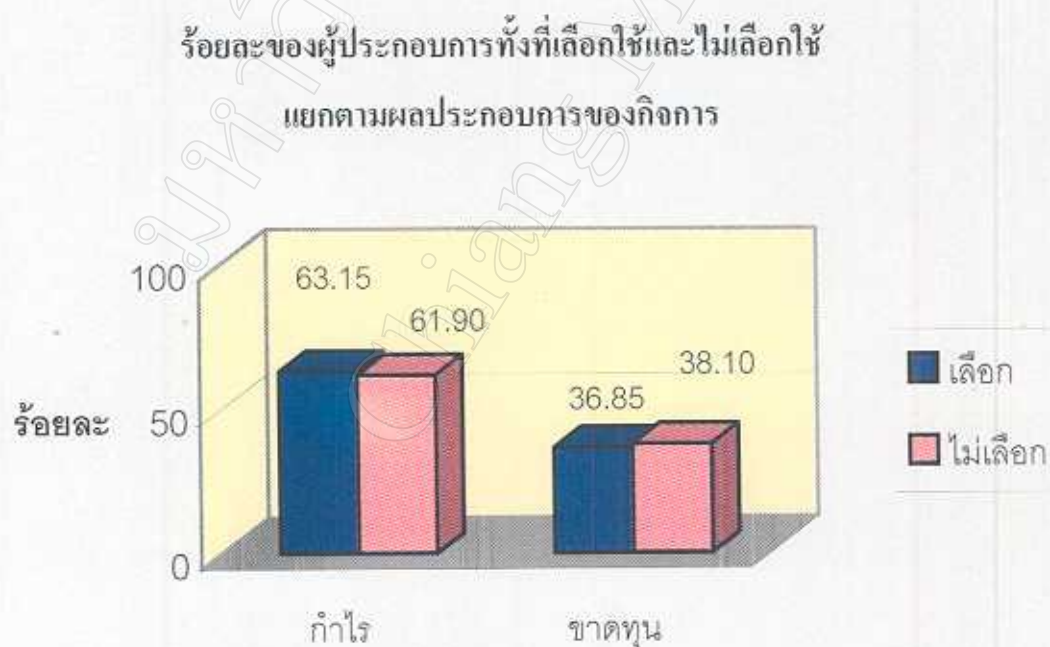


ตารางที่ 4.8 จำนวนผู้ประกอบการทั้งที่เลือกใช้บริการที่ปรึกษาด้านบัญชีที่ได้มาตรฐาน และไม่ได้มาตรฐาน - แยกตามผลประกอบการ

ผลประกอบการ	เลือก		ไม่เลือก		รวม	
	จำนวน (ราย)	ร้อยละ	จำนวน (ราย)	ร้อยละ	จำนวน (ราย)	ร้อยละ
กำไร	12	63.15	39	61.90	51	62.20
ขาดทุน	7	36.85	24	38.10	31	37.80
รวม	19	100.00	63	100.00	82	100.00

ที่มา : จากการสำรวจ

แผนภาพที่ 4.9 ร้อยละของผู้ประกอบการทั้งที่เลือกใช้บริการที่ปรึกษาทางด้านบัญชีที่ได้มาตรฐานและไม่ได้มาตรฐาน - แยกตามผลประกอบการ



ตามตารางที่ 4.6 และแผนภาพที่ 4.7 จะพบว่าผู้ที่มีอำนาจในการตัดสินใจเลือกใช้บริษัทที่ปรึกษาทางด้านบัญชีนั้น เป็นผู้บริหารที่มีการศึกษาอยู่ในระดับปริญญาตรีถึง ร้อยละ 67.07 อย่างไรก็ตามทั้งผู้บริหารที่ตัดสินใจเลือกใช้บริษัทที่ปรึกษาทางด้านบัญชีที่ได้มาตรฐานและไม่ได้มาตรฐานนั้น คือผู้บริหารที่สำเร็จการศึกษาระดับปริญญาตรีในอัตรา ร้อยละ 68.42 และ 66.67 ตามลำดับ นอกจากนี้แล้วตามตารางที่ 4.7 และแผนภาพที่ 4.8 พบว่าผู้บริหารที่มีอำนาจในการตัดสินใจเลือกใช้บริษัทที่ปรึกษาทางด้านบัญชีนั้นเป็นผู้ที่มีอายุการทำงานอยู่ในระหว่าง 11 – 20 ปี สูงถึงร้อยละ 35.37 รองลงมาคืออายุการทำงานอยู่ระหว่าง 1 – 10 ปี และ 21 – 30 ปี โดยคิดเป็น ร้อยละ 28.05 และ 28.05 ตามลำดับ อย่างไรก็ตามผู้บริหารที่มีอายุการทำงานอยู่ในระหว่างช่วง 11-20 ปีดังกล่าวนี้เป็นผู้บริหารที่ตัดสินใจทั้งเลือกใช้บริษัทที่ปรึกษาทางด้านบัญชีที่ได้มาตรฐานและไม่ได้มาตรฐานในจำนวนคิดเป็นร้อยละที่ใกล้เคียงกันคือเป็นผู้ที่ตัดสินใจเลือกใช้บริษัทที่ปรึกษาทางด้านบัญชีที่ได้มาตรฐานร้อยละ 36.84 และตัดสินใจไม่เลือกใช้บริษัทที่ปรึกษาทางด้านบัญชีที่ได้มาตรฐานร้อยละ 34.92

สำหรับตารางที่ 4.8 และแผนภาพที่ 4.9 นั้น แสดงจำนวนกลุ่มตัวอย่างของผู้ประกอบการว่า ร้อยละ 62.20 เป็นผู้ประกอบการที่ปัจจุบันมีผลกำไรจากการดำเนินงาน อย่างไรก็ตามผู้ประกอบการที่มีผลกำไรจากการดำเนินงานนั้น ตัดสินใจเลือกใช้บริษัทที่ปรึกษาทางด้านบัญชีที่ได้มาตรฐานร้อยละ 63.15 และตัดสินใจไม่เลือกบริษัทที่ปรึกษาทางด้านบัญชีที่ได้มาตรฐานถึงร้อยละ 61.90 เช่นกัน

ตารางที่ 4.9 เหตุผลในการตัดสินใจเลือกใช้บริการที่ปรึกษาทางด้านบัญชีที่ได้มาตรฐาน

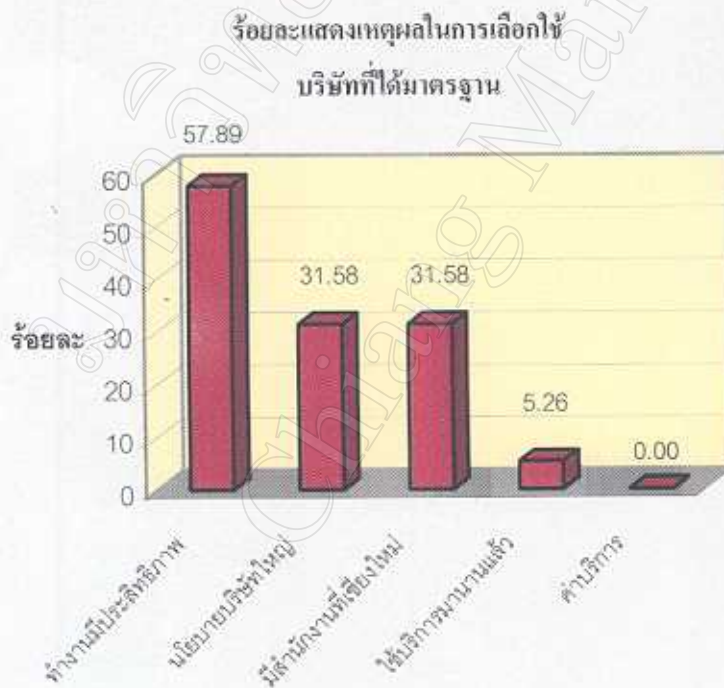
เหตุผล	จำนวน (ราย)	ร้อยละ
ทำงานมีประสิทธิภาพ	11	57.89
นโยบายบริษัทใหญ่	6	31.58
มีสำนักงานอยู่ที่เชียงใหม่	6	31.58
ใช้บริการมานานแล้ว	1	5.26
ค่าบริการถูก	0	0.00

ที่มา : จากการสำรวจ

หมายเหตุ : (1) ร้อยละคำนวณโดยใช้จำนวนบริษัททั้งหมดที่ตัดสินใจเลือกใช้บริการที่ปรึกษาทางด้านบัญชีที่ได้มาตรฐานซึ่งมีจำนวนรวมทั้งสิ้น 19 รายเป็นฐาน

(2) ตอบได้มากกว่า 1 ข้อ

แผนภาพที่ 4.10 ร้อยละของเหตุผลในการตัดสินใจเลือกใช้บริการที่ปรึกษาทางด้านบัญชีที่ได้มาตรฐาน



ตารางที่ 4.10 เหตุผลในการตัดสินใจเลือกใช้บริการที่ปรึกษาทางด้านบัญชีที่ไม่ได้มาตรฐาน

เหตุผล	จำนวน (ราย)	ร้อยละ
ค่าบริการถูก	30	47.62
มีสำนักงานอยู่ที่เชียงใหม่	28	44.44
ทำงานมีประสิทธิภาพ	24	38.10
ใช้บริการมานานแล้ว	16	25.40
นโยบายบริษัทใหญ่	0	0.00

ที่มา : จากการสำรวจ

หมายเหตุ : (1) ร้อยละคำนวณ โดยใช้จำนวนบริษัททั้งหมดที่ตัดสินใจเลือกใช้บริการที่ปรึกษาทางด้านบัญชีที่ไม่ได้มาตรฐาน ซึ่งมีจำนวนรวมทั้งสิ้น 63 รายเป็นฐาน  
(2) ตอบได้มากกว่า 1 ข้อ

แผนภาพที่ 4.11 ร้อยละของเหตุผลในการตัดสินใจเลือกใช้บริการที่ปรึกษาทางด้านบัญชีที่ไม่ได้มาตรฐาน



ตามตารางที่ 4.9 และแผนภาพที่ 4.10 แสดงให้เห็นถึงเหตุผลของผู้ประกอบการที่ตัดสินใจเลือกใช้บริการที่ปรึกษาทางด้านบัญชีที่ได้มาตรฐานว่า ร้อยละ 57.89 มาจากประสิทธิภาพในการทำงานของบริษัทที่ปรึกษา ในขณะที่ ตารางที่ 4.10 และแผนภาพที่ 4.11 แสดงให้เห็นถึงเหตุผลของผู้ประกอบการที่ตัดสินใจเลือกใช้บริการที่ปรึกษาทางด้านบัญชีที่ไม่ได้มาตรฐานว่าเป็น เพราะ ค่าบริการถูกมาเป็นอันดับแรก โดยคิดเป็นร้อยละ 47.62 และเหตุผลในเรื่องของการมีสำนักงานอยู่ในจังหวัดเชียงใหม่ร้อยละ 44.44 ในขณะที่มีความคิดว่าบริษัทที่ปรึกษาให้บริการที่มีประสิทธิภาพร้อยละ 38.10 และเป็นเพราะใช้บริการมานานแล้ว มีความคุ้นเคยกันและเข้าใจลักษณะของธุรกิจดีถึง ร้อยละ 25.40



## 4.2 การวิเคราะห์โดยใช้แบบจำลองโลจิท (Logit Model)

ให้แบบจำลองเป็น

$$y_i^* = X_i' \beta + u_i$$

ในทางปฏิบัติ  $y_i^*$  ไม่สามารถสังเกตได้ (unobservable) สิ่งที่เราสังเกตมาได้ก็คือ ตัวแปรหุ่น (dummy variable)  $y$  ซึ่งนิยามได้ดังนี้

$$y = 1 \quad \text{ถ้า } y_i^* > 0$$

$$y = 0 \quad \text{อื่นๆ}$$

และจาก Likelihood function

$$\text{Prob}(Y_1 = y_1, Y_2 = y_2, \dots, Y_n = y_n)$$

$$= \prod_{y_i=0} [1 - \Phi(X_i' \beta)] \prod_{y_i=1} \Phi(X_i' \beta) \dots \dots \dots (1)$$

ซึ่งสามารถเขียนในรูปที่กระทัดรัดได้ ดังนี้

$$L = \prod_{i=1}^n [\Phi(X_i' \beta)]^{y_i} [1 - \Phi(X_i' \beta)]^{1-y_i} \dots \dots \dots (2)$$

โดยที่

$$\Phi(X_i' \beta) = \frac{1}{1 + e^{-x_i' \beta}}$$

(Johnston, 1984)

ค่าที่ได้จากการประมวลผลตามแบบจำลองโลจิท (Logit Model) มีดังนี้

Dependent Variable: Y  
Method: ML - Binary Logit  
Sample: 1 82  
Included observations: 82  
Frequencies for dependent variable

Value	Count	Percent	Cumulative Count	Percent
0	63	76.83	63	76.83
1	19	23.17	82	100.00

Dependent Variable: Y  
Method: ML - Binary Logit  
Sample: 1 82  
Included observations: 82

Variable	Coefficient	Std. Error	z-Statistic	Prob.
C	-0.383270	3.906101	-0.098121	0.9218
X1	2.510061	1.177254	<b>2.132133</b>	<b>0.0330</b>
X2	-0.411445	1.205334	-0.341354	0.7328
X3	0.434299	0.921826	0.471130	0.6375
X4	-0.117540	0.214927	-0.546883	0.5845
X5	-0.015362	0.033211	-0.462550	0.6437
X6	-0.326746	0.692589	-0.471774	0.6371
Mean dependent var	0.231707	S.D. dependent var		0.424519
S.E. of regression	0.371594	Akaike info criterion		0.955924
Sum squared resid	10.35615	Schwarz criterion		1.161375
Log likelihood	-32.19287	Hannan-Quinn criter.		1.038409
Restr. log likelihood	-44.38915	Avg. log likelihood		-0.392596
LR statistic (6 df)	24.39256	<b>McFadden R-squared</b>		<b>0.274758</b>
Probability(LR stat)	0.000442			

ผลการวิเคราะห์แบบจำลองโดยมีตัวแปรที่เป็นตัวแปรอธิบายทั้งหมด 6 ตัวด้วยกันคือ  $x_1$  ถึง  $x_6$  ซึ่งตัวแปรเหล่านี้มีลักษณะดังนี้คือ

- $X_1 = 1$  ถ้าผู้ประกอบการเป็นบริษัทจำกัดที่ตั้งอยู่ในนิคมอุตสาหกรรมภาคเหนือ  
 0 ถ้าผู้ประกอบการไม่ใช่บริษัทจำกัดที่ตั้งอยู่ในนิคมอุตสาหกรรมภาคเหนือ
- $X_2 = 1$  ถ้าผู้ถือหุ้นของผู้ประกอบการนั้นเป็นคนไทยล้วน  
 0 ถ้าผู้ถือหุ้นของผู้ประกอบการนั้นไม่ใช่คนไทยล้วน
- $X_3 = 1$  ถ้าผู้ถือหุ้นของผู้ประกอบการนั้นเป็นคนญี่ปุ่นล้วน เกาหลีล้วน คนไทย และ/หรือคนญี่ปุ่นหรือเกาหลี  
 0 ถ้าผู้ถือหุ้นของผู้ประกอบการนั้นไม่ใช่คนญี่ปุ่นล้วน เกาหลีล้วน คนไทย และ/หรือคนญี่ปุ่นหรือเกาหลี

- $X_4$  = ระดับการศึกษาของผู้มีอำนาจในการตัดสินใจของผู้ประกอบการรายนั้นๆ  
(จำนวนปีที่ศึกษา)
- $X_5$  = ประสบการณ์ในการทำงานของผู้มีอำนาจในการตัดสินใจ(จำนวนปีที่ทำงาน)
- $X_6$  = 1 ผลประกอบการของกิจการถ้ามีกำไร  
0 ผลประกอบการของกิจการถ้าประสบผลขาดทุน

ผลการวิเคราะห์พบว่า  $X_1 = 1$  คือบริษัทจำกัดที่ตั้งอยู่ในนิคมอุตสาหกรรมภาคเหนือ จังหวัดลำพูน  $X_1 = 0$  ถ้าไม่ใช่  $X_1$  นี้เป็นตัวอธิบายเพียงตัวเดียวที่มีนัยสำคัญในเชิงสถิติ กล่าวคือถ้าเป็นบริษัทที่อยู่ในนิคมอุตสาหกรรมภาคเหนือมีโอกาสในทางบวกที่จะใช้บริการทางด้านบัญชีกับบริษัทที่ปรึกษาทางด้านบัญชีที่ได้มาตรฐานมากขึ้นทั้งนี้อาจสันนิษฐานได้ว่าเป็นเพราะบริษัทเหล่านี้เป็นบริษัทข้ามชาติที่มีมาตรฐานจึงเน้นระบบข้อมูลทางบัญชีที่ได้มาตรฐานเช่นกัน

ส่วน  $X_2$  และ  $X_3$  เครื่องหมายเป็นไปตามคาดหมาย แต่  $X_4$ ,  $X_5$  และ  $X_6$  มีเครื่องหมายตรงกันข้ามกับที่คาดหมายไว้ แต่อย่างไรก็ตาม  $X_2$  ถึง  $X_6$  ก็เป็นตัวแปรที่ไม่มีนัยสำคัญทางสถิติ

สำหรับค่า McFadden  $R^2$  มีค่า = 0.274758 ซึ่งถือว่าอยู่ในระดับที่ใช้ได้ทั้งนี้เนื่องจากโดยปกติแล้วค่านี้จะมีค่าอยู่ระหว่าง 0.2-0.4 (อารี วิบูลย์พงศ์, 2537, หน้า 12)

จากผลการวิเคราะห์ดังกล่าวข้างต้น บริษัทที่ปรึกษาทางด้านบัญชีที่ได้มาตรฐานทั้ง 5 แห่งสามารถปรับปรุงกลยุทธ์ในการที่จะเจาะตลาดเข้าไปยังกลุ่มลูกค้าที่ตั้งอยู่ในนิคมอุตสาหกรรมภาคเหนือ จังหวัดลำพูน และควรมุ่งไปที่บริษัทจำกัดที่มีโครงสร้างผู้ถือหุ้นเป็นคนต่างชาติ ดังต่อไปนี้เป็นหลัก บริษัทที่มีผู้ถือหุ้นเป็นคนญี่ปุ่นล้วน หรือผู้ถือหุ้นระหว่างคนไทยและคนญี่ปุ่น หรือคนไทยและคนเกาหลี ส่วนบริษัทที่มีผู้ถือหุ้นที่เป็นคนไทยล้วนไม่นิยมที่จะใช้บริษัทที่ปรึกษาทางด้านบัญชีที่ได้มาตรฐาน อย่างไรก็ตาม โดยทางสถิติแล้วตัวแปรสองตัวหลังที่กล่าวนี้คือ  $X_2$  และ  $X_3$  ยังถือว่าไม่มีนัยสำคัญทางสถิติแม้ว่าจะมีแนวโน้มในลักษณะดังกล่าวก็ตาม

สำหรับระดับการศึกษาของผู้มีอำนาจในการตัดสินใจ ประสบการณ์ในการทำงาน และผลประกอบการของกิจการ ไม่ใช่ตัวแปรที่กำหนดพฤติกรรมการเลือกใช้บริษัทที่ปรึกษาทางด้านบัญชีที่ได้มาตรฐาน