

บทที่ 4

สภาพทั่วไปของจังหวัดเชียงใหม่

4.1 ข้อมูลทั่วไป

1. ลักษณะภูมิประเทศ ภูมิอากาศ และทรัพยากรธรรมชาติ

(1) ภูมิประเทศ

ก. ที่ตั้งและอาณาเขต

ที่ตั้ง จังหวัดเชียงใหม่ตั้งอยู่สูงจากระดับน้ำทะเลประมาณ 1,027 ฟุต หรือ (310 เมตร) ตั้งอยู่ระหว่างเส้นรุ้งที่ 17 – 21 องศาเหนือ และเส้นแวงที่ 98 – 99 องศาตะวันตก โดยมีส่วนกว้างที่สุดจากทิศตะวันออกถึงทิศตะวันตก กว้างประมาณ 138 กิโลเมตร และส่วนที่ยาวที่สุดคือ จากทิศเหนือถึงทิศใต้ ยาวประมาณ 320 กิโลเมตร

อาณาเขต จังหวัดเชียงใหม่อาณาเขตติดต่อกับจังหวัดใกล้เคียง 5 จังหวัด คือ

ทิศเหนือ ติดต่อกับประเทศพม่า ซึ่งมีพรมแดนยาวประมาณ 227 กิโลเมตร

ทิศใต้ ติดต่อกับจังหวัดลำพูน และตาก

ทิศตะวันออก ติดต่อกับจังหวัดเชียงรายและลำปาง

ทิศตะวันตก ติดต่อกับจังหวัดแม่ฮ่องสอน

ข. สภาพภูมิประเทศ

ภูมิประเทศ จังหวัดเชียงใหม่มีพื้นที่ทั้งหมดประมาณ 20,107.057 ตารางกิโลเมตร หรือประมาณ 12,566,911 ไร่ โดยมีพื้นที่ส่วนใหญ่เป็นภูเขาและที่ราบเชิงเขามีเนื้อที่ประมาณ 10,397,501 ไร่ คิดเป็นร้อยละ 82.74 พื้นที่ทำการเกษตรประมาณ 1,611,283 ไร่ คิดเป็นร้อยละ 12.82 นอกจากนี้ยังมีพื้นที่อยู่อาศัยและอื่น ๆ อีกประมาณ 558,127 ไร่ คิดเป็นร้อยละ 4.44 ของพื้นที่ทั้งจังหวัด สภาพพื้นที่แบ่งได้เป็น 2 ลักษณะ ดังนี้

พื้นที่ภูเขา ที่มีความสูงจากระดับน้ำทะเลเกินกว่า 500 เมตร คิดเป็นพื้นที่ประมาณร้อยละ 80 ของพื้นที่ทั้งหมด พื้นที่ภูเขาเหล่านี้เป็นพื้นที่ป่าต้นน้ำลำธาร ไม่เหมาะแก่การเพาะปลูก

พื้นที่ราบลุ่มแม่น้ำและที่ราบเชิงเขา ซึ่งกระจายอยู่ทั่วไประหว่างหุบเขา เป็นพื้นที่ที่มีความอุดมสมบูรณ์ เหมาะแก่การเกษตร

(2) ภูมิอากาศ

ในปี 2541 จังหวัดเชียงใหม่มีอุณหภูมิเฉลี่ยระหว่าง 20.9 – 33.6 องศาเซลเซียสความชื้นสัมพัทธ์เฉลี่ยตลอดปีร้อยละ 72 จำนวนวันที่มีฝนตกตลอดปี 100 วัน ปรมาณน้ำฝนประมาณ 755.9 มิลลิเมตร ลดลงจากปีที่ผ่านมาคิดเป็นร้อยละ 16.81 ในรอบปี 2541 วันที่มีอุณหภูมิสูงสุดคือ วันที่ 26 เมษายน 2541 วัดได้ 40.1 องศาเซลเซียส วันที่มีอุณหภูมิต่ำสุดในรอบปีคือ วันที่ 13

มกราคม 2541 วัดได้ 8.7 องศาเซลเซียส และวันที่ประมาณน้ำฝนสูงสุด คือวันที่ 17 พฤษภาคม 2541 วัดได้ 76.9 มิลลิเมตร

สภาพอากาศของจังหวัดเชียงใหม่แบ่งได้เป็น 3 ฤดู คือ

- ฤดูร้อน เริ่มตั้งแต่เดือนมีนาคมสิ้นสุดพฤษภาคม อุณหภูมิอยู่ระหว่าง 18.8-35.8 C°
- ฤดูฝน เริ่มตั้งแต่ปลายเดือนพฤษภาคม สิ้นสุดตุลาคม อุณหภูมิอยู่ระหว่าง 24.5-33.0 C°
- ฤดูหนาว เริ่มตั้งแต่ปลายเดือนพฤศจิกายนถึงกุมภาพันธ์ อุณหภูมิอยู่ระหว่าง 19.7-33.7 C°

(3) ทรัพยากรธรรมชาติ

ก. แร่ธาตุ

จังหวัดเชียงใหม่มีแร่ธาตุที่สำคัญ 7 ชนิด ได้แก่ แร่ถ่านหิน แร่หินอุตสาหกรรมชนิดหินปูน หินอุตสาหกรรมชนิดแอนดีไซต์ แร่ดีบุก แร่ซีโลต์ แร่เฟลด์สปาร์ และแร่แมงกานีส ซึ่งปริมาณในการผลิตขึ้นอยู่กับความต้องการของตลาดและผู้ใช้วัตถุดิบในอุตสาหกรรมนั้น ๆ

ข. ป่าไม้

ป่าใหม่ในจังหวัดเชียงใหม่ประกอบด้วยป่าไม้ไม่ผลัดใบ ได้แก่ ป่าดงดิบและป่าสนเขาส่วนป่าผลัดใบ ได้แก่ ป่าแพะหรือป่าแดง ในปี 2541 จังหวัดเชียงใหม่มีพื้นที่ทั้งหมด 12,566,911 ไร่ แบ่งเป็นพื้นที่ป่าไม้ประมาณ 8,895,312 ไร่ คิดเป็นร้อยละ 70.78 พื้นที่ป่าไม้โดยทั่วไปเป็นป่าไม้เบญจพรรณ ป่าดิบเขาและป่าเต็งรัง ประเภทไม้ยืนต้นที่สำคัญ ได้แก่ ไม้สัก ไม้ประดู่ ไม้แดง ไม้กระยาเลย ไม้เต็ง ไม้รัง เป็นต้น

ค. ดิน

ดินเป็นทรัพยากรธรรมชาติ ที่มีความสำคัญต่อการดำรงชีพของเกษตรกรการกระจายรายได้ของเกษตรกรให้ได้นั้นจำเป็นต้องปรับปรุงการใช้ที่ดินให้เกิดประโยชน์สูงสุด ลักษณะดินของจังหวัดเชียงใหม่สามารถแบ่งตามลักษณะกลุ่มดินตามประเภทของ GREAT GROUP ได้เป็น 4 กลุ่มคือ

- 1) กลุ่มดินนา ครอบคลุมพื้นที่ประมาณร้อยละ 10 ของพื้นที่ทั้งหมดของจังหวัด
- 2) กลุ่มดินไร่ ครอบคลุมพื้นที่ประมาณร้อยละ 10 ของพื้นที่ทั้งหมดของจังหวัด
- 3) กลุ่มดินต้น ครอบคลุมพื้นที่ประมาณร้อยละ 5 ของพื้นที่ทั้งหมดของจังหวัด
- 4) กลุ่มดินภูเขาและภูเขา ครอบคลุมพื้นที่ประมาณร้อยละ 75 ของพื้นที่ทั้งหมดของจังหวัด

ง. แหล่งน้ำ

1. แหล่งน้ำชลประทาน

ในปี 2541 โครงการชลประทานในจังหวัดเชียงใหม่ แบ่งได้ 2 ขนาด ได้แก่ ฝ่าย 10 แห่ง อ่างเก็บน้ำ 3 แห่ง ได้แก่

1. โครงการฝายเหมืองยาว
2. โครงการฝายบ้านป่าแดง
3. โครงการอ่างเก็บน้ำห้วยปลาปลูง (ระบบส่งน้ำ)
4. โครงการฝายเหมืองลุ่ม
5. โครงการระบบส่งน้ำฝาย ลูกที่ 3
6. โครงการฝายแม่ปิง
7. โครงการอ่างเก็บน้ำบ้านดง (ห้วยอมก๋อย)
8. โครงการระบบส่งน้ำฝายขุนปิง
9. โครงการอ่างเก็บน้ำแม่หลู
10. โครงการฝายทดน้ำห้วยแม่จ๋มูก (พร้อมระบบส่งน้ำ)
11. โครงการฝายเหมืองหลวง
12. โครงการฝายแม่จูดฝั่งซ้าย
13. โครงการฝายนาผ้าขาว

2. แหล่งน้ำธรรมชาติ

แหล่งน้ำธรรมชาติประกอบด้วย แม่น้ำ ลำคลอง หนองและบึงตามธรรมชาติ ส่วนแม่น้ำสายสำคัญที่ใช้ในการเพาะปลูกพืชเศรษฐกิจของจังหวัดเชียงใหม่ มี 24 สาย ได้แก่ แม่น้ำกก แม่น้ำฝาง แม่น้ำแม่จอน แม่น้ำแม่ทะลบ แม่น้ำแม่สูน แม่น้ำแม่ปิง แม่น้ำห้วยแม่สูน แม่น้ำแม่โท่ง ขอด แม่น้ำแม่ฮอน แม่น้ำแม่ทา แม่น้ำแม่ขาน แม่น้ำแม่สะป๊อก แม่น้ำห้วยใจ้ แม่น้ำแม่จัด แม่น้ำแม่แดง แม่น้ำแม่กวง แม่น้ำแม่ปิง แม่น้ำแม่วาง แม่น้ำแม่กลาง แม่น้ำแม่ยะ แม่น้ำห้วยแม่เตี้ยะ แม่น้ำแม่แจ่ม และแม่น้ำแม่ตื่น

3. สภาพน้ำใต้ดิน

สภาพน้ำใต้ดินของจังหวัดเชียงใหม่ แบ่งได้เป็น 3 ประเภท ดังนี้

1. สภาพน้ำใต้ดินที่ให้ปริมาณน้ำปานกลาง (100 – 300 แกลลอน/นาที) โดยทั่วไปน้ำมีคุณภาพดี แต่บางพื้นที่มีหินปูนเจือปนอยู่ด้วย ครอบคลุมพื้นที่บางส่วนในอำเภอ สารภี แม่แจ่ม เชียงดาว ดอยเต่า

2. สภาพน้ำใต้ดินที่ให้ประมานน้ำน้อย (10 – 100 แกลลอน/นาที) โดยทั่วไปน้ำมีคุณภาพดีพอบริโภคได้ ครอบคลุมพื้นที่บางส่วนในอำเภออมก๋อย คอยเต่า แม่แจ่ม ฮอด จอมทอง สันป่าตอง สะเมิง แม่แตง เชียงดาว ฝาง แม่อาฮ และอำเภอพร้าว

3. สภาพน้ำใต้ดินที่ให้ปริมาณน้ำน้อย (10 – 100 แกลลอน/นาที) แต่น้ำมีคุณภาพต่ำ ครอบคลุมพื้นที่บางส่วนในอำเภอคอยเต่า พริ้ว ฝาง และแม่อาฮ

จ. ภูเขาและเทือกเขาที่สำคัญ

เทือกเขาแดนลาว ซึ่งอยู่ด้านเหนือของจังหวัดเชียงใหม่ กั้นพรมแดนไทย-พม่า ติดต่อกับเทือกเขาลนนรงค์ชัย มียอดเขาที่สำคัญ ได้แก่ คอยผ้าห่มปก อำเภอฝาง สูง 2,285 คอยอ่างขาง อำเภอฝาง สูง 1,931 เมตร คอยหลวง อำเภอเชียงดาว สูง 2,170 เมตร

เทือกเขาลนนรงค์ชัย อยู่ทางทิศตะวันตกของแม่น้ำปิง มียอดเขาที่สำคัญ ได้แก่ คอยอินทนนท์ อำเภอจอมทอง สูง 2,575 เมตร เป็นยอดเขาที่สูงที่สุดในประเทศไทย คอยปุย อำเภอเมือง สูง 1,685 เมตร คอยสุเทพ อำเภอเมือง สูง 1,601 เมตร

เทือกเขาผีปันน้ำ อยู่ทางทิศตะวันออกของแม่น้ำปิง ต่อจากเทือกเขาแดนลาว มียอดเขาที่สำคัญได้แก่ คอยขุนตาน สูง 1,374 เมตร คอยช้าง สูง 1,462 เมตรผ่านอำเภอพร้าวอำเภอคอยสะเก็ด และอำเภอสันกำแพง

2. โครงสร้างประชากรและการจ้างงาน

(1) โครงสร้างประชากร

จำนวนประชากรในปี 2541 จังหวัดเชียงใหม่มีประชากรรวมทั้งสิ้น 1,591,372 คน เป็นชาย 792,505 คน คิดเป็นร้อยละ 49.80 เป็นหญิง 798,867 คน คิดเป็นร้อยละ 50.20 ของประชากรทั้งหมด อำเภอที่มีประชากรมากที่สุดคือ อำเภอเมืองเชียงใหม่ มีจำนวน 272,649 คน (รวมเขตเทศบาลนครเชียงใหม่) รองลงมาได้แก่ อำเภอฝาง อำเภอสันทราย อำเภอสารภี และอำเภอแม่แตง ตามลำดับ

ประชากรในจังหวัดเชียงใหม่ประกอบด้วยชาวไทยภาคเหนือภาคกลางและภาคตะวันออกเฉียงเหนือ ที่อพยพเข้ามาตั้งถิ่นฐานอยู่ในจังหวัดเชียงใหม่ ส่วนใหญ่จะนับถือศาสนาพุทธ รองลงมา ได้แก่ ศาสนาอิสลาม ภาษาที่นิยมใช้มาก คือ ภาษาภาคเหนือและภาษาไทยกลาง เป็นส่วนใหญ่

ประชากรชาวเขาในปี 2541 มีจำนวน 244,431 คน 1,363 กลุ่มบ้าน 47,334 ครอบครัว จะกระจายอยู่ในทุกอำเภอของจังหวัดเชียงใหม่ อำเภอที่มีประชากรชาวเขามากที่สุดคือ อำเภอแม่แจ่ม อมก๋อย ฮอด และเชียงดาว อาชีพหลักของชาวเขา คือ เกษตรกรรมและรับจ้าง จากผลการสำรวจของศูนย์พัฒนาและสงเคราะห์ชาวเขาเชียงใหม่ พบว่าประชากรชาวเขาและผู้อยู่บนที่สูง ซึ่งประกอบด้วยเผ่าต่าง ๆ คือ กะเหรี่ยง ม้ง มูเซอ ลีซอ ถั่ว อีเก้อ เย้า จีนฮ่อ ไทยใหญ่ และอื่น ๆ (ได้แก่คะฉิ่นและชนกลุ่มน้อยที่มีชาวไทยภูเขาอยู่ร่วมกันมากกว่า 1 เผ่า) และชาวไทยพื้นเมืองอีก 1 เผ่า

ความหนาแน่นของประชากรจังหวัดเชียงใหม่มีพื้นที่ประมาณ 20,107,057 ตารางกิโลเมตร มีประชากรจำนวน 1,581,372 คน แบ่งเขตการปกครองออกเป็น 204 ตำบล 1,862 หมู่บ้าน จำนวนบ้าน 501,663 หลัง ความหนาแน่นของประชากรเฉลี่ยต่อพื้นที่ 79.14 คน/1 ตารางกิโลเมตร เฉลี่ยต่อครัวเรือน 3 คน จำนวนคนเกิด 19,923 คน หรือเฉลี่ย 12.67/1,000 คน จำนวนคนตาย 13,624 คน หรือเฉลี่ย 8.65/1,000 คน หรืออัตราเพิ่มร้อยละ 0.40 ประชากรที่อาศัยอยู่หนาแน่นที่สุดคือ อำเภอเมือง ในเขตเทศบาล เฉลี่ย 44,539.88 คน ต่อพื้นที่ตารางกิโลเมตร และพื้นที่ที่มีประชากรอยู่เบาบางที่สุด คือ อำเภอแม่แจ่ม อมก๋อย และสะเมิง เฉลี่ยประมาณ 10 คน 22 คนและ 25 คน ต่อพื้นที่ตารางกิโลเมตรตามลำดับ ลักษณะการรวมตัวของประชากรในการเลือกที่อยู่อาศัยมักจะกระจุกตัวในพื้นที่ราบและที่เจริญแล้ว หรือที่มีสิ่งอำนวยความสะดวกไว้บริการ เช่น ในเขตเทศบาล สุขาภิบาล เป็นต้น

(2) การจ้างงาน

ประชากรผู้มีงานทำเป็นผู้ประกอบอาชีพด้านเกษตรกรรมมากที่สุดรองลงมาประกอบอาชีพด้านพาณิชยกรรมและการบริการและอาชีพด้านอุตสาหกรรมและหัตถกรรม

ลักษณะการจ้างงานในจังหวัดเชียงใหม่ ส่วนใหญ่เป็นกิจกรรมใน ภาคอุตสาหกรรมและการบริการมากที่สุดในกิจการประเภทขายปลีก ขายส่ง กิจการอาหารและโรงแรม รองลงมาได้แก่ อุตสาหกรรมการผลิต กิจการบริการชุมชนบริการสังคมและบุคคล บริการการเงินประกันภัย อสังหาริมทรัพย์และธุรกิจ ช่วงอายุของแรงงานจะอยู่ระหว่าง 13-60 ปี อัตราค่าจ้างขั้นต่ำปี 2541 วันละ 140 บาท

นอกจากนั้นยังมีการจ้างงานในการเก็บเกี่ยวผลผลิตทางการเกษตร เช่น การรับจ้างปลูกและการเก็บเกี่ยวพืชเศรษฐกิจต่าง ๆ ได้รับค่าจ้างในอัตรารวันละ 80-150 บาท และหลังจากฤดูการเก็บเกี่ยวแรงงานประเภทนี้จะไปรับจ้างทำงานประเภทช่างก่อสร้างและกรรมกรในตัวเมือง ซึ่งอัตราค่าจ้างที่ได้รับไม่แน่นอน เนื่องจากส่วนใหญ่เป็นงานเหมาแรงงานกลุ่มนี้ จะมีอายุระหว่าง 15-40 ปี

4.2 ข้อมูลด้านเศรษฐกิจ

1. การเกษตรกรรม

(1) พื้นที่ทำการเกษตร

การกสิกรรม เป็นสาขาการผลิตที่มีความสำคัญสาขาหนึ่งของจังหวัดเชียงใหม่ ร้อยละ 65 ของประชากรมีอาชีพทางการเกษตร พื้นที่ถือครองการเกษตร 1,611,283 ไร่ จากพื้นที่จังหวัด 12,566,910 ไร่ หรือคิดเป็นร้อยละ 12.82 ของพื้นที่จังหวัด แยกเป็นเนื้อที่ใช้ทำนา 725,077 ไร่ พืชไร่ 402,821 ไร่ ไม้ผล 241,692 ไร่ พืชผัก 193,354 ไร่ ไม้ดอกไม้ประดับ 3,223 ไร่ และที่รกร้างว่างเปล่า 45,116 ไร่

ตารางที่ 4.1 การใช้ที่ดินเพื่อการเกษตรในจังหวัดเชียงใหม่

เนื้อที่	จำนวน	ร้อยละ
เนื้อที่ถือครองเพื่อการเกษตร	1,6111,283	100.00
- เนื้อที่ทำนา	725,077	45.00
- เนื้อที่ปลูกพืชไร่	402,821	25.00
- เนื้อที่ปลูกพืชสวน	241,692	15.00
- เนื้อที่ปลูกผัก	193,354	12.00
- เนื้อที่ปลูกไม้ดอกไม้ประดับ	3,223	0.20
- เนื้อที่ทิ้งร้างว่างเปล่า	45,116	2.80

ที่มา: สำนักงานเกษตรจังหวัดเชียงใหม่ (ข้อมูลปี 2540)

(2) จำนวนครุว์เรือนเกษตรกร และสถาบันทางการเกษตรที่สำคัญ

จำนวนเครื่องเรือนประชากรในจังหวัด ปี 2540 มี 501,663 ครุว์เรือน เป็นครุว์เรือนเกษตรกร 202,248 ครุว์เรือน หรือคิดเป็นร้อยละ 40.32 ของครุว์เรือนทั้งจังหวัด

สถาบันเกษตรกรที่สำคัญในจังหวัด ได้แก่ สหกรณ์ กลุ่มเกษตรกร กลุ่มร้านค้า กลุ่มบริการ กลุ่มออกทรัพย์และนิคม ชุมชุมสหกรณ์ ประมง ซึ่งมีการจัดตั้งในทุกอำเภอ รวม 183 กลุ่ม

(3) พืชเศรษฐกิจที่สำคัญของจังหวัด

ข้าว เป็นพืชเศรษฐกิจมีมูลค่าสำคัญของจังหวัดเชียงใหม่ ในปี 2541/42 มีพื้นที่เพาะปลูกข้าวรวมทั้งสิ้น 599,384 ไร่ ผลผลิตรวม 394,579 ตัน แยกเป็นพื้นที่เพาะปลูกข้าวนาปี 557,498 ไร่ ผลผลิตรวม 355,384 ไร่ ผลผลิตรวม 394,579 ตัน แยกเป็นพื้นที่เพาะปลูกข้าวนาปี 557,498 ไร่ ผลผลิตรวม 355,516 ตัน และพื้นที่เพาะปลูกข้าวนาปรัง 41,886 ไร่ ผลผลิตรวม 39,063 ตัน สามารถปลูกได้ทุกท้องที่ แต่การปลูกข้าวในจังหวัดเชียงใหม่ส่วนใหญ่ปลูกเพื่อบริโภคในจังหวัดจะนำออกจำหน่ายเพียงบางส่วน

ถั่วเหลือง เป็นพืชเศรษฐกิจที่นำรายได้เข้าสู่จังหวัดเชียงใหม่ค่อนข้างสูงมาตลอด รัฐบาลได้ให้การส่งเสริมขยายพื้นที่เพาะปลูกและเพิ่มผลผลิตเพื่อสนองความต้องการใช้ภายในประเทศ สำหรับพื้นที่เพาะปลูกในปี 2541/42 มีจำนวน 85,752 ไร่ ผลผลิตรวม 19,647 ตัน แยกเป็นพื้นที่ปลูกถั่วเหลืองฤดูแล้ง 64,608 ไร่ ให้ผลผลิต 16,915 ตัน ผลผลิตเฉลี่ย 262 กก./ไร่ อำเภอที่มีการเพาะปลูกมากที่สุด ได้แก่ อำเภอฝาง รองลงมาได้แก่ เชียงดาว

หอมหัวใหญ่ เป็นพืชที่มีการควบคุมการนำเข้าเมล็ดพันธุ์และจัดสรรเมล็ดพันธุ์และจัดสรรเมล็ดพันธุ์ให้แก่เกษตรกรที่ขึ้นทะเบียนเป็นสมาชิกของสหกรณ์ผู้ปลูกหอมหัวใหญ่ เพื่อควบคุมปริมาณผลผลิตให้พอดีกับความต้องการในแต่ละปี แต่ยังไม่สามารถควบคุมได้อย่างทั่วถึง เนื่องจากมีการลักลอบนำเข้าเมล็ดพันธุ์นอกระบบเข้ามาจำหน่ายให้แก่เกษตรกร

ลำไย เป็นพืชเศรษฐกิจที่สำคัญชนิดหนึ่งของจังหวัดเชียงใหม่ ซึ่งเป็นที่รู้จักกันอย่างแพร่หลายในปี 2541/42 มีพื้นที่ปลูกลำไยทั้งสิ้น 174,750 ไร่ ให้ผลผลิต 60,721 ตัน ผลผลิตเพิ่มขึ้นจากปีก่อนประมาณ 18.55 เท่า เนื่องจากเกษตรกรใช้สารโปแตสเซียมคลอไรด์เพื่อกระตุ้นการออกดอก และทำให้ผลผลิตออกสู่ตลาดเร็วกว่าปกติ

2. การอุตสาหกรรมและเหมืองแร่

(1) การอุตสาหกรรม

การอุตสาหกรรมมีความสำคัญต่อระบบเศรษฐกิจของจังหวัดเชียงใหม่มากเป็นอันดับ 3 รองจากสาขาการบริการและการเกษตร มีโรงงานอุตสาหกรรมที่ดำเนินกิจการเกี่ยวกับการส่งออก อาทิ เช่น โรงงานแปรรูปอาหารและผลไม้บรรจุกระป๋อง ผลิตภัณฑ์จากไม้ อุตสาหกรรมบริการ ในเดือนธันวาคม 2541 จากสถิติของโรงงานอุตสาหกรรมของจังหวัดเชียงใหม่มีจำนวน 2,408 โรงงาน เงินลงทุน 17,551 ล้านบาท เนื่องจากเป็นโรงงานที่ทันสมัยจึงใช้คนน้อยลง โดยนำเครื่องจักรที่ทันสมัยเข้ามาใช้แทนแรงงานคนเพิ่มขึ้น

(2) การลงทุน

ในปี 2541 กิจการที่ได้รับการส่งเสริมการลงทุนจากคณะกรรมการส่งเสริมการลงทุน (BOI) ในจังหวัดเชียงใหม่ มีจำนวนทั้งสิ้น 18 โครงการ มีการจ้างงาน 2,127 คน ใช้เงินทุนทั้งสิ้น 280 ล้านบาท ลดลงจากปี 2540 ร้อยละ 82.78 แยกเป็นธุรกิจที่ผลิตเพื่อใช้ภายในประเทศ 1 โครงการ ผลิตเพื่อใช้ในต่างประเทศและส่งออก จำนวน 17 โครงการ

(3) การเหมืองแร่

แร่ที่สำคัญ ได้แก่ ถ่านหิน หินอุตสาหกรรมชนิดหินปูน ชนิดหินแอนดีไซต์ ซีเมนต์ ดีบุก เฟลด์สปาร์ และมังกานีส แหล่งที่พบแร่ธาตุที่สำคัญ เช่น อำเภอสะเมิง แม่แจ่ม จอมทอง ฮอด และแม่แตง

3. การพาณิชย์กรรมและการบริการ

(1) การพาณิชย์

จังหวัดเชียงใหม่มีผู้ประกอบการซึ่งจดทะเบียนนิติบุคคลประเภทต่างๆ ในปี 2541 จำนวน 584 ราย ลดลงจากปีก่อนร้อยละ 33.41 แยกเป็นห้างหุ้นส่วนสามัญนิติบุคคล 5 ราย เพิ่มขึ้นจากปี 2540 ประมาณ 4 เท่า ห้างหุ้นส่วนจำกัด 301 ราย ลดลงจากปี 2540 ร้อยละ 40.75 บริษัทจำกัด 278 ราย ลดลงจากปี 2540 ร้อยละ 24.46 ธุรกิจที่มีผู้จดทะเบียนเพิ่มขึ้น ได้แก่ ธุรกิจขายส่ง-ปลีก และการสื่อสารโทรคมนาคม เป็นต้น ส่วนธุรกิจที่เลิกกิจการส่วนใหญ่เป็นธุรกิจขายส่ง-ปลีก และธุรกิจประเภทอสังหาริมทรัพย์ กัดอาคารและโรงแรม ยอดนิติบุคคลสิ้นเดือน ธ.ค. 41 มีดังนี้ ห้างหุ้นส่วนสามัญนิติบุคคล 149 ราย ห้างหุ้นส่วนจำกัด 5,817 บริษัทจำกัด. 4,113 ราย รวม 10,079 ราย ทะเบียนพาณิชย์ที่จดทะเบียนในเขตอำเภอเมืองฯ มียอดรวมทั้งสิ้นถึงปี 2541 จำนวน 16,789 ราย นิติบุคคลส่วนใหญ่กำลังรอดูภาวะทางเศรษฐกิจของประเทศ

(2) การบริการ

สถานบริการที่สำคัญของจังหวัดเชียงใหม่มีดังนี้

- โรงพยาบาลรัฐบาลและเอกชน ทั้งขนาดเล็กถึงขนาดใหญ่ 46 แห่ง
- โรงแรมรีสอร์ทและเกสต์เฮาส์ 223 แห่ง ห้องพัก 14,344 ห้อง
- สถานีขนส่งทางรถยนต์ 1 แห่ง
- สถานีขนส่งทางรถไฟ 1 แห่ง
- ท่าอากาศยานนานาชาติจังหวัดเชียงใหม่ 1 แห่ง

4. การท่องเที่ยว

(1) แหล่งท่องเที่ยวที่สำคัญของจังหวัดเชียงใหม่ เป็นแหล่งท่องเที่ยวธรรมชาติโบราณสถาน โบราณวัตถุ ตลอดจนแหล่งท่องเที่ยวที่มนุษย์สร้างขึ้นเป็นจำนวนมาก แหล่งท่องเที่ยวในจังหวัดเชียงใหม่แบ่งออกได้เป็น 8 กลุ่ม คือ

1.1 กลุ่มแหล่งท่องเที่ยวในตัวเมือง ประกอบด้วยแหล่งท่องเที่ยวที่สำคัญคือ วัดต่าง ๆ 86 แห่ง ประตูเมือง กำแพงดิน พิพิธภัณฑสถานแห่งชาติ และย่านที่นักท่องเที่ยวนิยมไปเที่ยว เช่น ถนนช้างม่อย ถนนท่าแพ ตลาดวโรรส ถนนพระปกเกล้า ศูนย์สินค้าพื้นเมือง (ไนท์บาซาร์) ศูนย์วิจัยชาวเขา ศูนย์วัฒนธรรมเชียงใหม่ และแหล่งบันเทิงเรีงรมย์ต่าง ๆ เป็นต้น

1.2 กลุ่มแหล่งท่องเที่ยวชวดยุทธเทพ เป็นแหล่งท่องเที่ยวที่อยู่ใกล้ตัวเมืองเชียงใหม่มากที่สุดแหล่งท่องเที่ยวประกอบด้วยจุดท่องเที่ยว 3 ประเภท คือ ธรรมชาติ ศิลปวัฒนธรรม และประวัติศาสตร์ โดยมีศูนย์กลางอยู่ที่วัดพระธาตุดอยสุเทพ ส่วนแหล่งท่องเที่ยวอื่น ๆ คือ พระตำหนักภูพิงศ์

ราชินิกุล บ้านแม้วคอยปุย บ้านแม้วคอยข้างเคียน น้ำตกห้วยแก้ว วังบัวบาน ผาเงิบ สวนรุกขชาติ ห้วยแก้ว สวนสัตว์เชียงใหม่ และอนุสาวรีย์ครูบาศรีวิชัย

1.3 กลุ่มแหล่งท่องเที่ยว น้ำตกแม่สา ประกอบด้วย พิพิธภัณฑสถานแห่งชาติ สายน้ำผึ้ง น้ำตกแม่สา น้ำตาดาดหมอก ปางช้างแม่สา ไร่กาแฟภาคเหนือ และรีสอร์ทต่าง ๆ

1.4 กลุ่มท่องเที่ยวถ้ำเชียงดาว ได้แก่ ถ้ำเชียงดาว ศูนย์ฝึกลูกช้างเชียงดาว ไร่ชาละมังค์ วัดพระธาตุเมืองงาย

1.5 กลุ่มแหล่งท่องเที่ยวท่าตอน จุดท่องเที่ยวท่าตอนคือ การเปลี่ยนการสัญจรทางบก มาเป็นทางเรือ เพื่อเที่ยวชมธรรมชาติตามลำน้ำแม่กก จากท่าตอนถึงจังหวัดเชียงราย

1.6 กลุ่มแหล่งท่องเที่ยวสันกำแพง แหล่งท่องเที่ยวในกลุ่มนี้ที่น่าสนใจ ได้แก่ บริเวณ สันกำแพงและป่อสร้าง

1.7 กลุ่มแหล่งท่องเที่ยวคอยอินทนนท์ เป็นแหล่งท่องเที่ยวประเภทธรรมชาติที่มีเอกลักษณ์เฉพาะตัว ประกอบด้วยจุดท่องเที่ยวสำคัญ ได้แก่ วัดพระศรีจอมทองวรวิหาร น้ำตกแม่ยะ น้ำตกแม่กลาง น้ำตกวชิรธาร (ตลาคงโป่ง) แม้วสิริภูมิ (บ้านขุนกลาง)

1.8 กลุ่มแหล่งท่องเที่ยวคอยเต่า ถูกกำหนดเป็นแหล่งท่องเที่ยวประเภทธรรมชาติ เพื่อการพักผ่อนสำหรับนักท่องเที่ยว โดยการพักผ่อนบนเรือนแพในวันหยุด ส่วนแหล่งท่องเที่ยวอื่น ๆ ได้แก่ อ่างเก็บน้ำคอยเต่า และพระธาตุจอมเก็ง

(2) จำนวนและแหล่งที่มาของนักท่องเที่ยว

การเดินทางเข้ามาท่องเที่ยวในจังหวัดเชียงใหม่ของนักท่องเที่ยวทั้งชาวไทยและชาวต่างประเทศลักษณะการเดินทาง มี 2 ลักษณะ คือ โดยการเดินทางมาเองและบริษัทนำเที่ยว

- พาหนะที่ใช้ในการเดินทาง : ทางเครื่องบิน รถไฟ รถยนต์โดยสาร รถยนต์ส่วนตัว รถยนต์นำเที่ยว และอื่น ๆ

- ที่พักสำหรับนักท่องเที่ยว นักทัศนาจรและผู้มาเยือน โรงแรม เกสต์เฮาส์ บังกะโล รีสอร์ทบ้านญาติ/เพื่อนที่พักในอุทยานฯ บ้านรับรองของทางราชการและเอกชนอื่น ๆ

5. การเงินและการคลัง

ก. การเงิน

1. การธนาคาร

ธนาคารพาณิชย์ในจังหวัดเชียงใหม่ปี 2541 มีจำนวนทั้งสิ้น 127 สาขา ลดลงจากปีก่อน 8 สาขา (ธนาคารกรุงเทพพาณิชย์การ) อำเภอเมืองฯ มีสาขาธนาคารพาณิชย์มากที่สุดถึง 77 สาขา ส่วนธนาคารพาณิชย์ที่มีสาขามากที่สุด ได้แก่ ธนาคารกรุงเทพ จำกัด (มหาชน) มี 24 สาขา ใน 14 อำเภอ

เงินฝาก ยอดเงินฝากของธนาคารพาณิชย์ทั้งหมดในจังหวัดเชียงใหม่ ณ สิ้นเดือน ธันวาคม 2541 มีจำนวนทั้งสิ้น 78,241.99 ล้านบาท เพิ่มขึ้นจากปีก่อนร้อยละ 5.47 เงินฝากชะลอตัวลงมากในเขตอำเภอเมืองฯ ส่วนสินเชื่อมีจำนวนทั้งสิ้น 74,475.27 ล้านบาท ลดลงจากปีก่อนร้อยละ 7.08 ได้แก่ สินเชื่อเพื่อการพาณิชย์ สินเชื่อเพื่อการอุปโภคบริโภคและสินเชื่อเพื่อการส่งออก ตามลำดับ

ข. การคลัง

ในปีงบประมาณ 2541 จังหวัดเชียงใหม่มีรายรับ 105,535.28 ล้านบาท เพิ่มขึ้นจากปีก่อนร้อยละ 45.36 รายจ่าย 88,277.40 ล้านบาท เพิ่มขึ้นจากปีก่อนร้อยละ 20.74

ตารางที่ 4.2 ปริมาณเงินงบประมาณรายรับ-รายจ่าย จังหวัดเชียงใหม่

ปี	ปริมาณเงินรับ (ล้านบาท)	ปริมาณเงินจ่าย (บาท)
2538	90,974.02	90,619.08
2539	152,891.14	148,390.58
2540	72,602.14	73,114.80
2541	105,535.28	88,277.40

ที่มา : คลังจังหวัดเชียงใหม่

ในปี 2541 จังหวัดเชียงใหม่สามารถจัดเก็บรายได้จากภาษีสรรพากรและภาษีสรรพสามิตรวมทั้งสิ้น 4,552.73 ล้านบาท ลดลงจากปี 2540 คิดเป็นร้อยละ 0.99

ตารางที่ 4.3 ผลรวมการจัดเก็บรายได้ของจังหวัดเชียงใหม่

ประเภท	ปี 2540	ปี 2541
ภาษีสรรพากร	3,399.70	3,525.81
ภาษีสรรพสามิต	1,198.59	1,026.92
รวม	4,598.29	4,552.73

ที่มา : สำนักงานสรรพากรจังหวัดเชียงใหม่, สำนักงานสรรพสามิตจังหวัดเชียงใหม่ (สาขา)

สำหรับการจัดเก็บภาษีรายได้ต่าง ๆ ของสำนักงานสรรพากรจังหวัดเชียงใหม่ ในปี 2541 สามารถจัดเก็บได้รวมทั้งสิ้น 3,525.81 ล้านบาท สูงกว่าปีที่ผ่านมาคิดเป็นร้อยละ 3.71 ภาษีรายได้ที่ลดลงในปีที่ผ่านมา ได้แก่ ภาษีเงินได้นิติบุคคล ภาษีการค้า ภาษีธุรกิจเฉพาะ อากรแสตมป์และอื่น ๆ ส่วนภาษีรายได้ที่เพิ่มขึ้นได้แก่ ภาษีเงินได้บุคคลธรรมดา ภาษีมูลค่าเพิ่ม

ตารางที่ 4.4 การจัดเก็บรายได้จากภาษีอากรประเภทต่าง ๆ ของจังหวัดเชียงใหม่ ปี 2540-2541

ประเภทรายได้	ปี 2540	ปี 2541	+/- (%)
ภาษีเงินได้บุคคลธรรมดา	1,560.17	1,683.41	+7.90
ภาษีเงินได้นิติบุคคล	383.35	325.30	-15.14
ภาษีการค้า	1.62	0.73	-54.94
ภาษีมูลค่าเพิ่ม	999.40	1,188.90	+18.96
ภาษีธุรกิจเฉพาะ	317.52	242.95	-23.49
อากรแสตมป์	131.29	79.02	-36.81
อื่น ๆ	6.35	5.50	-13.30
รวม	3,399.70	3,525.81	+ 3.71

ที่มา : สำนักงานสรรพากรจังหวัดเชียงใหม่, สำนักงานสรรพากรจังหวัดเชียงใหม่ (สาขา)

4.3 ข้อมูลเศรษฐกิจการพาณิชย์และการตลาดของถั่วเหลืองในจังหวัดเชียงใหม่

ถั่วเหลือง

ก. ภาวะการผลิต

ตารางที่ 4.5 แหล่งผลิตที่สำคัญ ช่วงการเพาะปลูก ช่วงการเก็บเกี่ยวถั่วเหลือง
ในจังหวัดเชียงใหม่

แหล่งผลิตในจังหวัดเชียงใหม่	ช่วงการเพาะปลูก	ช่วงการเก็บเกี่ยว
ถั่วเหลืองฤดูแล้ง	ธันวาคม – มกราคม	เมษายน – พฤษภาคม
(1) สันป่าตอง	”	”
(2) แม่ริม	”	”
(3) สันทราย	”	”
(4) หางดง	”	”
(5) แม่อาฮ	”	”
(6) จอมทอง	”	”
(7) สันกำแพง	”	”
(8) พร้า	”	”
(9) แม่แตง	”	”
ถั่วเหลืองฤดูฝน	พฤษภาคม – มิถุนายน	สิงหาคม – กันยายน
(1) แม่แจ่ม	กันยายน – ตุลาคม	พฤศจิกายน – ธันวาคม
(2) แม่อาฮ	”	”
(3) เชียงดาว	”	”
(4) พร้า	”	”
(5) จอมทอง	”	”
(6) ดอยเต่า	”	”

ที่มา : สำนักงานเกษตรจังหวัดเชียงใหม่

ตารางที่ 4.6 พื้นที่เพาะปลูกและผลผลิตถั่วเหลืองฤดูการผลิต 2538/39 – 2541/42

ฤดูการผลิต	พื้นที่เพาะปลูก (ไร่)	ผลผลิตรวม (ตัน)
2538/39	144,783	33,111
2539/40	138,314	34,024
2540/41	132,553	27,621
2541/42	85,752	19,647

ที่มา : สำนักงานเกษตรจังหวัดเชียงใหม่

พื้นที่เพาะปลูกถั่วเหลืองจังหวัดเชียงใหม่ปี 2541/42 รวมทั้งสิ้น 85,752 ไร่ ลดลงจากปีก่อน ร้อยละ 35.31 ปริมาณผลผลิตรวม 19,647 ตัน ลดลงจากปีก่อนร้อยละ 28.87 แยกเป็นพื้นที่ปลูกถั่วเหลืองฤดูแล้ง 64,608 ไร่ ลดลงจากปีก่อนร้อยละ 26.67 ผลผลิตรวม 16,915 ตัน ลดลงจากปีก่อน ร้อยละ 15.11 ผลผลิตเฉลี่ย 262 กก./ไร่ เพิ่มขึ้นจากปีก่อนร้อยละ 15.77 ส่วนถั่วเหลืองฤดูฝนมีพื้นที่ ปลูกทั้งสิ้น 21,144 ไร่ ลดลงจากปีก่อนร้อยละ 52.43 ผลผลิตรวม 2,732 ตัน ลดลงจากปีก่อนร้อยละ 64.50 ผลผลิตเฉลี่ย 129 กก./ไร่ ลดลงจากปีก่อนร้อยละ 25.43 สาเหตุจากปริมาณน้ำจากแหล่งต่าง ๆ มีน้อย เกษตรกร ไม่มั่นใจ และสภาพอากาศไม่เอื้ออำนวย พันธุ์ที่นิยมปลูกได้แก่ พันธุ์ สจ.4, พันธุ์ จส.5 และพันธุ์เชียงใหม่ 60

ปัญหาด้านการผลิตถั่วเหลืองฤดูการผลิต 2540/41

- เมล็ดพันธุ์ถั่วเหลืองที่เกษตรกรใช้เพาะปลูกยังไม่เพียงพอกับความต้องการ
- เกษตรกรส่วนใหญ่ขาดการดูแลเอาใจใส่แปลงเพาะปลูกอย่างจริงจังขาดเงินทุนและแรงงาน
- สภาพอากาศที่ร้อนและแห้งแล้ง

ข. ภาวะการตลาด

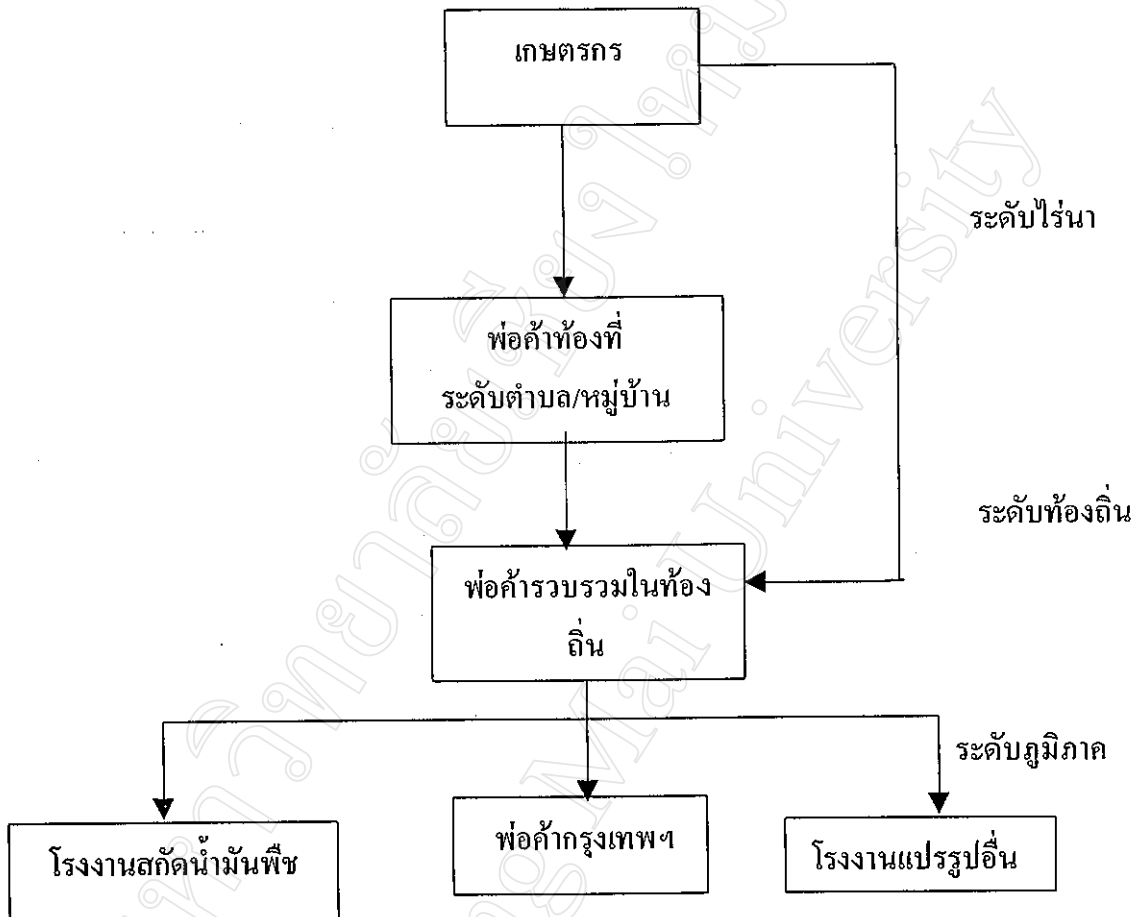
ตารางที่ 4.7 ราคาซื้อขายถั่วเหลืองหน้าร้าน ฤดูกาลผลิต 2538/39 – 2541/42

ฤดูกาลผลิต	ก.ค.	ส.ค.	ก.ย.	ต.ค.	พ.ย.	ธ.ค.	ม.ค.	ก.พ.	มี.ค.	เม.ย.	พ.ค.	มิ.ย.
2538/39	8.50	8.50	8.60	8.50	8.50	8.60	9.00	9.00	8.60	9.00	11.00	11.00
2539/40	11.00	0.00	0.00	0.00	0.00	0.00	0.00	0.00	0.00	0.00	0.00	0.00
2540/41	9.50	11.00	11.00	10.00	11.00	12.00	12.00	12.00	11.00	9.00	9.00	10.00
2541/42	9.50	0.00	0.00	0.00	0.00	0.00	0.00	0.00	0.00	13.00	13.00	0.00

ที่มา : สำนักงานพาณิชย์จังหวัดเชียงใหม่

ความต้องการของตลาดยังมีสม่ำเสมอและต่อเนื่องตามความต้องการใช้ภายในประเทศ ทั้งชนิดบริโภคและส่งโรงงานสกัดน้ำมัน การนำเข้ากากถั่วเหลืองลดลงมาก สาเหตุจากค่าเงินบาทที่ผันผวนและภาวะเศรษฐกิจที่ถดถอย ประกอบกับภาครัฐได้ชะลอการนำเข้าถั่วเหลืองและกากถั่วเหลืองในช่วงที่ผลผลิตในประเทศกำลังเก็บเกี่ยว ทำให้ราคาถั่วเหลืองในประเทศยังอยู่ในเกณฑ์ดี ราคาที่เกษตรกรขายได้ อยู่ระหว่าง กก.ละ 9.00-10.00 บาท ราคาที่พ่อค้าซื้อหน้าร้านอยู่ระหว่าง กก.ละ 9.50-12.00 บาท

วิธีการตลาดถั่วเหลือง จังหวัดเชียงใหม่



ที่มา : สำนักงานพาณิชย์จังหวัดเชียงใหม่

ปริมาณความต้องการใช้ถั่วเหลืองในจังหวัดเชียงใหม่ ประกอบด้วย การใช้ทำพันธุ์ ใช้เป็นวัตถุดิบ เพื่อแปรรูปเป็นอาหารสัตว์ แปรรูปเป็นอาหารสำหรับบริโภค และอื่น ๆ คิดเป็นร้อยละ 15 ของปริมาณ ถั่วเหลืองที่ผลิตได้ในจังหวัด ส่วนที่เหลือเป็นการส่งออกนอกจังหวัด

ปัญหาด้านการตลาด

ปริมาณผลผลิตถั่วเหลืองของจังหวัดมีแนวโน้มลดลง ปริมาณผลผลิตในประเทศไม่เพียงพอต่อความต้องการใช้ จึงต้องการนำเข้าจากต่างประเทศ ประกอบกับต้นทุนการผลิตของเกษตรกรสูงขึ้นเกษตรกรส่วนใหญ่ขาดการดูแลเอาใจใส่ในการเพาะปลูกอย่างจริงจัง คุณภาพผลผลิตจึงค่อนข้างต่ำ ภายใต้อาการการแข่งขันจากต่างประเทศ ทำให้ไม่สามารถแข่งขันกับประเทศผู้ผลิตอื่นได้