

## บทที่ 2

### นโยบายและมาตรการส่งเสริมการลงทุน

#### 2.1 การส่งเสริมการลงทุนของคณะกรรมการส่งเสริมการลงทุน

ภาครัฐได้ใช้นโยบายและมาตรการหลายด้านในการส่งเสริมและคุ้มครองอุตสาหกรรมที่ได้รับการส่งเสริมการลงทุน โดยมีกฎหมายว่าด้วยการส่งเสริมการลงทุนฉบับแรก คือ พระราชบัญญัติส่งเสริมการลงทุนเพื่อกิจการอุตสาหกรรม พ.ศ. 2497 แก้ไขเพิ่มเติม พ.ศ. 2503 พร้อมนี้ได้มีการจัดตั้งคณะกรรมการส่งเสริมการลงทุนขึ้น ต่อมาในปี พ.ศ. 2505 ได้มีการปรับปรุงพระราชบัญญัติส่งเสริมการลงทุนดังกล่าว ทั้งนี้เนื่องจากตามแผนพัฒนาเศรษฐกิจและสังคมแห่งชาติฉบับที่ 1 (พ.ศ. 2504 – 2509) นโยบายและมาตรการของรัฐบาลได้เน้นไปทางด้านการลงทุนเพื่อบูรณะและเสริมสร้างพื้นฐานของประเทศ (Infrastructure) หลังจากนั้นก็ได้มีการปรับปรุงพระราชบัญญัติส่งเสริมการลงทุนให้เหมาะสมและชักจูงให้เกิดการลงทุนให้ทันกับความต้องการในการพัฒนาเศรษฐกิจของประเทศจนกระทั่งในปี พ.ศ. 2520 ซึ่งอยู่ในช่วงเริ่มต้นของแผนพัฒนาเศรษฐกิจและสังคมแห่งชาติฉบับที่ 4 (พ.ศ. 2520 – 2524) ได้มีการปรับปรุงพระราชบัญญัติส่งเสริมการลงทุนเพื่อเพิ่มแรงจูงใจในการลงทุน และปรับปรุงการดำเนินงานให้มีประสิทธิภาพยิ่งขึ้น ซึ่งตามพระราชบัญญัติส่งเสริมการลงทุน พ.ศ. 2520 แก้ไขเพิ่มเติมโดยพระราชบัญญัติส่งเสริมการลงทุน (ฉบับที่ 2) พ.ศ. 2534 ได้กำหนดสิทธิและประโยชน์ให้แก่อุตสาหกรรมที่ได้รับการส่งเสริมโดยให้สิทธิประโยชน์ทางด้านภาษี และมีใช้ด้านภาษี หลายระดับและกว้างขวางหลายด้าน ซึ่งมีส่วนที่เป็นสาระสำคัญ ดังนี้

มาตรา 31 ผู้ได้รับการส่งเสริมจะได้รับการยกเว้นภาษีเงินได้นิติบุคคล สำหรับกำไรสุทธิที่ได้จากการประกอบกิจการที่ได้รับการส่งเสริม มีการกำหนดเวลาตามที่คณะกรรมการกำหนด ซึ่งต้องไม่น้อยกว่าสามปีแต่ไม่เกินแปดปีนับแต่วันที่เริ่มมีรายได้จากการประกอบกิจการนั้น

รายได้ที่ได้นำมาคำนวณกำไรสุทธิที่ได้จากการประกอบกิจการตามวรรคหนึ่ง ให้รวมถึงรายได้จากการจำหน่ายผลพลอยได้และรายได้จากการจำหน่ายสินค้าสำเร็จรูป ตามที่คณะกรรมการพิจารณาเห็นสมควร

ในกรณีที่ประกอบกิจการขาดทุนในระหว่างได้รับการยกเว้นภาษีเงินได้นิติบุคคลตามวรรคหนึ่ง ผู้ได้รับการส่งเสริมจะได้รับอนุญาตให้นำผลขาดทุนประจำปีที่เกิดขึ้น ในระหว่างเวลานั้นไปหักออกจากกำไรสุทธิที่เกิดขึ้นภายหลังระยะเวลาได้รับการยกเว้นภาษีเงินได้นิติบุคคล มีกำหนดเวลาไม่เกินห้าปีนับแต่วันพ้นกำหนดเวลานั้น โดยจะเลือกหักจากกำไรสุทธิของปีใดปีหนึ่งหรือหลายปีก็ได้

มาตรา 33 ค่าแห่งกู้ยืม ค่าแห่งลิขสิทธิ์ หรือสิทธิอื่นจากผู้ได้รับการส่งเสริมตามสัญญา ที่ได้รับความเห็นชอบจากคณะกรรมการให้ได้รับยกเว้น ไม่ต้องรวมคำนวณเพื่อเสียภาษีเงินได้ มีกำหนด

ระยะเวลาห้าปี นับแต่วันที่ผู้ได้รับการส่งเสริมเริ่มมีรายได้จากการประกอบกิจการที่ได้รับการส่งเสริม ทั้งนี้ ตามหลักเกณฑ์และวิธีการที่คณะกรรมการกำหนด

มาตรา 34 เงินปันผลจากกิจการที่ได้รับการส่งเสริมการลงทุน ซึ่งได้รับยกเว้นภาษีเงินได้นิติบุคคล ตามมาตรา 31 ให้ได้รับยกเว้นไม่ต้องรวมคำนวณเพื่อเสียภาษีเงินได้ ตลอดระยะเวลาที่ผู้ได้รับการส่งเสริมได้รับยกเว้นภาษีเงินได้นิติบุคคลนั้น

มาตรา 35 (2) การลดหย่อนภาษีเงินได้นิติบุคคลสำหรับกำไรสุทธิที่ได้จากการลงทุนในอัตราร้อยละห้าสิบของอัตรากำหนดห้าปี โดยนับจากวันที่พ้นกำหนดระยะเวลาตาม มาตรา 31 วรรคหนึ่ง หรือนับจากวันที่เริ่มมีรายได้จากการประกอบกิจการที่ได้รับการส่งเสริมในกรณีที่ผู้ได้รับการส่งเสริมไม่ได้รับการยกเว้นภาษีเงินได้นิติบุคคล

มาตรา 35 (3) การอนุญาตให้หักค่าขนส่ง ค่าไฟฟ้า และค่าประปา สองเท่าของจำนวนเงินที่ผู้ได้รับการส่งเสริมได้เสียไปเป็นค่าใช้จ่ายในการประกอบกิจการที่ได้รับการส่งเสริม เพื่อประโยชน์ในการคำนวณภาษีเงินได้นิติบุคคล ทั้งนี้ ตามเงื่อนไข วิธีการ และระยะเวลาที่คณะกรรมการกำหนด

มาตรา 35 (4) การอนุญาตให้หักเงินที่ผู้ได้รับการส่งเสริมการลงทุนในการติดตั้งหรือก่อสร้างสิ่งอำนวยความสะดวกในการประกอบกิจการที่ได้รับการส่งเสริมตามหลักเกณฑ์ที่คณะกรรมการพิจารณา กำหนดจากกำไรสุทธิตั้งแต่ต้น ไม่เกินร้อยละยี่สิบห้าของเงินที่ลงทุนแล้วในการนั้น โดยผู้ได้รับการส่งเสริมจะเลือกหักจากกำไรสุทธิของปีใดปีหนึ่ง หรือหลายปีก็ได้ ภายในสิ้นปีนับแต่วันที่เริ่มมีรายได้จากการลงทุน ทั้งนี้ นอกเหนือไปจากการหักค่าเสื่อมราคาตามปกติ

มาตรา 36 เพื่อส่งเสริมการส่งออก คณะกรรมการอาจให้ผู้ได้รับการส่งเสริมได้รับสิทธิและประโยชน์พิเศษอย่างใดอย่างหนึ่ง หรือ หลายอย่างดังต่อไปนี้ด้วย

(1) การยกเว้นอากรขาเข้าสำหรับวัตถุดิบและวัสดุจำเป็นที่ต้องนำเข้ามาจากต่างประเทศเพื่อใช้ผลิต ผสม หรือประกอบผลิตภัณฑ์หรือผลผลิตเฉพาะที่ใช้ในการส่งออก

(2) การยกเว้นอากรขาเข้าสำหรับของที่ผู้ได้รับการส่งเสริม นำเข้ามาเพื่อส่งกลับออกไป

(3) การยกเว้นอากรขาออกสำหรับผลิตภัณฑ์หรือผลผลิตที่ผู้ได้รับการส่งเสริมผลิตหรือประกอบ

(4) การอนุญาตให้หักเงินได้พึงประเมินในการเสียภาษีเงินได้นิติบุคคลเป็นจำนวนเท่ากับร้อยละห้าของรายได้ที่เพิ่มขึ้นจากปีก่อนจากการส่งออก ซึ่งผลิตภัณฑ์หรือผลผลิตที่ผู้ได้รับการส่งเสริมผลิตหรือประกอบโดยไม่ได้รับรวมค่าประกันภัยและค่าขนส่งนอกประเทศ

นอกจากนี้ภายใต้พระราชบัญญัติส่งเสริมการลงทุน พ.ศ. 2520 ได้มีประกาศคณะกรรมการส่งเสริมการลงทุน ที่ 1/2536 เรื่อง นโยบายและหลักเกณฑ์การส่งเสริมการลงทุน เพื่อให้คณะกรรมการส่งเสริมการลงทุน ให้เป็นหลักปฏิบัติสำหรับกรณีทั่วไปในการพิจารณาให้การส่งเสริมการลงทุน ซึ่งปรากฏสาระสำคัญดังนี้

## 1. ข้อกฎหมาย

ภายใต้ขอบเขตของพระราชบัญญัติส่งเสริมการลงทุน พ.ศ. 2520 คณะกรรมการส่งเสริมการลงทุนอาจอนุมัติให้การส่งเสริมการลงทุนไม่ว่าจะเป็นการลงทุนในสาขาเกษตรกรรม การเลี้ยงสัตว์ การประมง การสำรวจและการทำเหมืองแร่ การอุตสาหกรรม หรือ การให้บริการหากพิจารณาเห็นว่า

- 1.1 ผลិតภัณฑ์ ผลิตผล หรือบริการนั้น ยังไม่มีในราชอาณาจักร หรือมีแต่ไม่เพียงพอ หรือกรรมวิธีการผลิตยังไม่ทันสมัย
- 1.2 การผลิตผลิตภัณฑ์ ผลิตผล หรือการจัดให้มีการบริการนั้นมีความสำคัญ และเป็นประโยชน์ในด้านเศรษฐกิจ สังคม และความมั่นคงของประเทศ
- 1.3 โครงการลงทุนนั้นมีความเหมาะสมทางเศรษฐกิจและเทคโนโลยี และมีมาตรการป้องกันผลเสียหายต่อสภาพแวดล้อมเพียงพอ

## 2. นโยบาย

ในการดำเนินการส่งเสริมการลงทุนภายใต้ขอบเขตของกฎหมายดังกล่าว คณะกรรมการส่งเสริมการลงทุนมีนโยบายที่จะให้ความสำคัญเป็นพิเศษแก่ โครงการลงทุนซึ่ง

- 2.1 ตั้งแหล่งประกอบการ ในส่วนภูมิภาค
- 2.2 จัดตั้งหรือพัฒนาอุตสาหกรรมหลักซึ่งจะเป็นพื้นฐานรองรับการพัฒนาอุตสาหกรรมของประเทศขั้นต่อไป
- 2.3 จัดสร้างหรือดำเนินการด้านบริการพื้นฐาน
- 2.4 ช่วยรักษาหรือฟื้นฟูสภาพแวดล้อมและทรัพยากรธรรมชาติ
- 2.5 ประหยัดพลังงานหรือทดแทนพลังงานนำเข้า
- 2.6 ช่วยพัฒนาและยกระดับขีดความสามารถทางเทคโนโลยีในการผลิตเพื่อให้สามารถแข่งขันกับต่างประเทศและสามารถพึ่งตนเองทางเทคโนโลยีได้มากขึ้น
- 2.7 ช่วยเสริมสร้างฐานะการชำระเงินระหว่างประเทศ ให้มีความมั่นคงมากขึ้น

## 3. หลักเกณฑ์การอนุมัติโครงการ

ในการพิจารณาความเหมาะสมทางเศรษฐกิจและเทคโนโลยีของ โครงการที่ขอรับการส่งเสริมการลงทุน คณะกรรมการมีแนวการพิจารณา ดังนี้

2.8 โครงการที่มีเงินลงทุนไม่เกิน 200 ล้านบาท (ไม่รวมค่าที่ดินและเงินทุนหมุนเวียน) จะใช้หลักเกณฑ์พิจารณาอนุมัติโครงการ ดังนี้

- (1) มูลค่าเพิ่มไม่น้อยกว่าร้อยละ 20 ของรายได้ ยกเว้นการผลิตเพื่อการส่งออกไม่น้อยกว่าร้อยละ 80 ของมูลค่ายอดขายหรือใช้ผลิตผลการเกษตรในประเทศเป็นวัตถุดิบ หรือมีผลเป็นการอนุรักษ์ฟื้นฟูหรือพัฒนาทรัพยากรธรรมชาติและสภาพแวดล้อม
- (2) มีเงินทุนจดทะเบียนไม่น้อยกว่าร้อยละ 20 ของเงินทุนทั้งสิ้น สำหรับโครงการริเริ่ม ส่วนโครงการขยายจะพิจารณาตามความเหมาะสมเป็นราย ๆ ไป

(3) ใช้กรรมวิธีการผลิตที่ทันสมัยและใช้เครื่องจักรใหม่ เว้นแต่ในกรณีที่ตั้งสถาบันที่มีชื่อเสียงได้รับรองประสิทธิภาพ และคณะกรรมการให้ความเห็นชอบเป็นกรณีพิเศษ

(4) มีระบบป้องกันสภาพแวดล้อมเป็นพิษที่เพียงพอ

2.9 โครงการที่มีเงินลงทุนมากกว่า 200 ล้านบาท (ไม่รวมค่าที่ดินและทุนหมุนเวียน) จะใช้หลักเกณฑ์ตามข้อ 3.1 และมีข้อพิจารณาเพิ่มเติม ดังนี้

(1) ผลกระทบของโครงการที่มีต่ออุตสาหกรรมนั้นหรืออุตสาหกรรมที่เกี่ยวข้อง

(2) ผลกระทบต่อรายได้ของรัฐหรือภาระที่รัฐอาจจะพึงมีเกี่ยวกับโครงการดังกล่าว

(3) ผลกระทบต่อผู้บริโภค

(4) การพัฒนาด้านเทคโนโลยี

2.10 โครงการที่มีเงินลงทุนมากกว่า 500 ล้านบาท (ไม่รวมค่าที่ดินและทุนหมุนเวียน) จะต้องแนบรายงานการศึกษาความเป็นไปได้ของโครงการ (Feasibility Study) ตามที่คณะกรรมการกำหนด

### 3. หลักเกณฑ์การร่วมทุน

ในการพิจารณาอนุมัติให้เงินลงทุนต่างประเทศมาลงทุน หรือ ร่วมทุนในโครงการที่ได้รับการส่งเสริมการลงทุน คณะกรรมการมีแนวทางการพิจารณา ดังนี้

3.1 โครงการในกิจการเกษตรกรรม การเลี้ยงสัตว์ การประมง การสำรวจและการทำเหมืองแร่ และการให้บริการ จะต้องมีส่วนมีสัญชาติไทยถือหุ้นรวมกันไม่น้อยกว่า ร้อยละ 51 ของทุนจดทะเบียน ชกเว้น โครงการที่มีเงินลงทุนมากกว่า 1,000 ล้านบาท (ไม่รวมค่าที่ดินและเงินทุนหมุนเวียน) อาจให้เงินลงทุนจากต่างประเทศถือหุ้นข้างมากหรือทั้งสิ้นในระยะแรกได้ แต่ทั้งนี้จะต้องมีสัญชาติไทยถือหุ้นรวมไม่น้อยกว่าร้อยละ 51 ของทุนจดทะเบียนภายใน 5 ปี นับจากวันเปิดดำเนินการ

3.2 โครงการลงทุนในกิจการอุตสาหกรรมซึ่งจะจำหน่ายผลิตภัณฑ์ในตลาดภายในประเทศ เป็นสำคัญ จะต้องถือหุ้นไทยไม่ต่ำกว่าร้อยละ 51% โดยมีข้อยกเว้น คือ

3.2.1 โครงการที่ตั้งอยู่ในเขต 3 สามารถจำหน่ายในประเทศโดยไม่คำนึงถึงสัดส่วนการถือหุ้นของต่างประเทศ

3.2.2 เพื่อช่วยเหลือให้ผู้ได้รับการส่งเสริมสามารถเพิ่มแหล่งเงินทุนได้ในภาวะเศรษฐกิจที่ชะลอตัวลง คณะกรรมการส่งเสริมการลงทุนได้มีมติเมื่อวันที่ 27 ตุลาคม 2540 ผ่อนผันโครงการอุตสาหกรรมที่เปิดดำเนินการอยู่แล้วในเขต 1 และเขต 2 มีต่างชาติถือหุ้นข้างมากหรือทั้งสิ้นได้ ทั้งนี้ จะต้องได้รับความเห็นชอบจากผู้ร่วมทุนฝ่ายไทย ซึ่งจะพิจารณาอนุมัติให้เป็นกรณี ๆ ไปตามความจำเป็นและเหมาะสม

3.2.3 ผ่อนผันให้กิจการ 19 ประเภทกิจการที่ถือว่าเป็น กิจการที่เกี่ยวข้องโดยตรงกับการพัฒนาเทคโนโลยี ตามประกาศที่ ป.13/2540 ให้ชาวต่างชาติถือหุ้นใหญ่

หรือทั้งสิ้นได้และสามารถจำหน่ายในประเทศได้ ทั้งนี้ต้องยื่นขอรับการส่งเสริมภายในปี 2542

3.3 โครงการลงทุนกิจการอุตสาหกรรมที่ผลิตเพื่อการส่งออกไปจำหน่ายต่างประเทศ ไม่น้อยกว่าร้อยละ 50 ของมูลค่ายอดขายจะมีทุนจดทะเบียนข้างมากเป็นของนักลงทุนจากต่างประเทศได้ และในกรณีที่เป็นการผลิตเพื่อการส่งออกไม่น้อยกว่าร้อยละ 80 ของมูลค่ายอดขาย ทุนจดทะเบียนจะเป็นของนักลงทุนจากต่างประเทศทั้งสิ้นก็ได้

#### 4. เขตส่งเสริมการลงทุน

ให้พื้นที่ในเขตนิคมอุตสาหกรรมแหลมฉบังและท้องที่จังหวัดทุกจังหวัดเป็นเขตส่งเสริมการลงทุน ยกเว้น กรุงเทพมหานคร สมุทรปราการ สมุทรสาคร ปทุมธานี นนทบุรี นครปฐม สมุทรสงคราม ราชบุรี กาญจนบุรี สุพรรณบุรี อ่างทอง พระนครศรีอยุธยา สระบุรี นครนายก ฉะเชิงเทรา และชลบุรี

#### 5. หลักเกณฑ์การให้สิทธิและประโยชน์ด้านภาษีอากร

6.1 เขตที่ 1 โครงการที่ประกอบหรือตั้งโรงงานในกรุงเทพมหานคร สมุทรปราการ สมุทรสาคร ปทุมธานี นนทบุรี และนครปฐม

6.1.1 ให้ได้รับลดหย่อนอากรขาเข้าสำหรับเครื่องจักรกึ่งหนึ่ง เฉพาะรายการที่ไม่อยู่ในประกาศกระทรวงการคลังที่ ศก. 13/2533 ลงวันที่ 18 กันยายน 2533 เว้นแต่รายการเครื่องจักรที่มีอากรขาเข้าต่ำกว่าร้อยละ 10 จะไม่ได้รับการลดหย่อนสำหรับโครงการต่อไปนี้

- (1) ส่งออกไม่น้อยกว่าร้อยละ 80 ของมูลค่ายอดขาย หรือ
- (2) ตั้งแหล่งประกอบการ ในนิคมอุตสาหกรรม หรือ ในเขตอุตสาหกรรมที่ได้รับการส่งเสริมจากคณะกรรมการ

6.1.2 ให้ได้รับการยกเว้นภาษีเงินได้นิติบุคคลเป็นระยะเวลา 3 ปี สำหรับโครงการส่งออกไม่น้อยกว่าร้อยละ 80 ของมูลค่ายอดขายและตั้งแหล่งประกอบการในนิคมอุตสาหกรรม หรือในเขตอุตสาหกรรมที่ได้รับการส่งเสริมจากคณะกรรมการ

6.1.3 ให้ได้รับยกเว้นอากรขาเข้าสำหรับวัตถุดิบหรือวัสดุจำเป็นสำหรับส่วนที่ผลิตเพื่อการส่งออกเป็นระยะเวลา 1 ปี

6.2 เขตที่ 2 โครงการที่ประกอบหรือตั้งโรงงานในจังหวัดสมุทรสงคราม ราชบุรี กาญจนบุรี สุพรรณบุรี อ่างทอง พระนครศรีอยุธยา สระบุรี นครนายก ฉะเชิงเทรา และชลบุรี

- 6.2.1 ให้ได้รับลดหย่อนอากรขาเข้าสำหรับเครื่องจักรกึ่งหนึ่งเฉพาะรายการที่ไม่อยู่ในประกาศกระทรวงการคลังที่ ศก. 13/2533 ลงวันที่ 18 กันยายน 2533 เว้นแต่รายการเครื่องจักรที่มีอากรขาเข้าต่ำกว่าร้อยละ 10 จะไม่ได้รับการลดหย่อน
- 6.2.2 ให้ได้รับยกเว้นภาษีเงินได้นิติบุคคลเป็นระยะเวลา 3 ปี และเพิ่มขึ้นเป็น 7 ปี หากตั้งแหล่งประกอบการในนิคมอุตสาหกรรม หรือในเขตอุตสาหกรรมที่ได้รับการส่งเสริมจากคณะกรรมการ
- 6.2.3 ให้ได้รับการยกเว้นอากรขาเข้าสำหรับวัตถุดิบหรือวัสดุจำเป็นสำหรับส่วนที่ผลิตเพื่อการส่งออกเป็นระยะเวลา 1 ปี

6.3 เขตที่ 3 โครงการที่ประกอบการหรือตั้งโรงงานในเขตส่งเสริมการลงทุน (60 จังหวัดที่เหลือ รวมทั้งนิคมอุตสาหกรรมแหลมฉบัง)

- 6.3.1 ให้ได้รับยกเว้นอากรขาเข้าสำหรับเครื่องจักร
- 6.3.2 ให้ได้รับยกเว้นภาษีเงินได้นิติบุคคลเป็นระยะเวลา 8 ปี
- 6.3.3 ให้ได้รับยกเว้นภาษีอากรขาเข้าสำหรับวัตถุดิบ หรือวัสดุจำเป็นสำหรับส่วนที่ผลิตเพื่อการส่งออกเป็นระยะเวลา 5 ปี
- 6.3.4 ให้ได้รับลดหย่อนอากรขาเข้าร้อยละ 75 ของอัตราปกติสำหรับวัตถุดิบหรือวัสดุจำเป็นที่นำเข้ามาผลิตเพื่อจำหน่ายในราชอาณาจักรเป็นเวลา 5 ปี โดยคณะกรรมการจะอนุมัติให้คราวละ 1 ปี แต่วัตถุดิบหรือวัสดุจำเป็นนั้นต้องไม่เป็นของที่ผลิต หรือมีกำเนิดในราชอาณาจักร ซึ่งมีคุณภาพใกล้เคียงกันกับชนิดที่จะนำเข้ามาในราชอาณาจักร และมีปริมาณเพียงพอที่จะจัดหามาใช้ได้

ทั้งนี้ ไม่รวมถึงโครงการที่ประกอบหรือตั้งโรงงานในเขตนิคมอุตสาหกรรม แหลมฉบัง

- 6.3.5 ให้ได้รับสิทธิและประโยชน์พิเศษ ดังนี้
  - (1) ลดหย่อนภาษีเงินได้นิติบุคคลร้อยละ 50 ของอัตราปกติเป็นระยะเวลา 5 ปี นับจากวันที่พ้นกำหนดระยะเวลาการยกเว้นภาษีเงินได้นิติบุคคล
  - (2) อนุญาตให้หักค่าขนส่ง ค่าไฟฟ้า และค่าประปาเป็น 2 เท่าเป็นระยะเวลา 10 ปี นับแต่วันที่เริ่มมีรายได้
  - (3) อนุญาตให้หักค่าติดตั้งหรือค่าก่อสร้างสิ่งอำนวยความสะดวกจากกำไรสุทธิร้อยละ 25 ของเงินที่ลงทุนในการนั้น

6. กิจการที่ให้ความสำคัญเป็นพิเศษ

7.1 โครงการที่ได้รับการส่งเสริมในกิจการประเภทต่อไปนี้จะให้ความสำคัญเป็นพิเศษ

- (1) กิจการระบบขนส่งพื้นฐาน
- (2) กิจการสาธารณูปการ

- (3) กิจกรรมที่เกี่ยวข้องกับการรักษาและฟื้นฟูสภาพแวดล้อม
- (4) กิจกรรมที่เกี่ยวข้องโดยตรงกับการพัฒนาเทคโนโลยี
- (5) กิจกรรมอุตสาหกรรมพื้นฐาน

#### 7.2 ให้ได้รับสิทธิและประโยชน์ดังนี้

- (1) ให้ได้รับยกเว้นภาษีเงินได้นิติบุคคลเป็นระยะเวลา 8 ปี ไม่ว่าจะอยู่ในเขตใด
- (2) โครงการที่ตั้งอยู่ในเขต 1 และ เขต 2 ให้ลดหย่อนอากรขาเข้า สำหรับเครื่องจักรเครื่องหนึ่ง เฉพาะรายการที่ไม่อยู่ในประกาศกระทรวงการคลังที่ ศก. 13/2533 ลงวันที่ 18 กันยายน 2533 เว้นแต่เครื่องจักรที่มีอากรขาเข้าต่ำกว่าร้อยละ 10 จะไม่ได้รับลดหย่อน

#### 8. หลักเกณฑ์การส่งเสริมการโยกย้ายสถานประกอบการ

เพื่อสนับสนุนการกระจายอุตสาหกรรมไปสู่ภูมิภาคยิ่งขึ้น คณะกรรมการจะให้ส่งเสริมแก่กิจการที่ดำเนินการอยู่แล้วในส่วนกลาง ไม่ว่าจะเป็นผู้ได้รับการส่งเสริมอยู่เดิม หรือไม่เลยได้รับการส่งเสริมก็ตาม โยกย้ายแหล่งประกอบการไปสู่ภูมิภาค โดยมีแนวทางการพิจารณา ดังนี้

8.1 จะต้องย้ายแหล่งประกอบการจากเขต 1 ไปเขต 2 หรือ จากเขต 1 หรือ เขต 2 ไปเขต 3

8.2 จะต้องเป็นประเภทกิจการและมีขนาดการลงทุน ที่คณะกรรมการกำหนด เป็นกิจการที่จะให้การส่งเสริม

8.3 เงื่อนไขสำหรับการย้ายสถานประกอบการ มีดังนี้

8.3.1 โครงการที่มีปัญหาสิ่งแวดล้อมและกระทรวงอุตสาหกรรมกำหนดให้ย้ายออกจากที่ตั้งเดิม

(1) จะต้องย้ายโรงงานเข้าไปตั้งในนิคมอุตสาหกรรมหรือเขตอุตสาหกรรมที่ได้รับการส่งเสริม

(2) จะต้องปิดโรงงานเดิมและย้ายเครื่องจักรออกไปทั้งหมด โดยพร้อมที่จะเปิดดำเนินการได้ในที่ตั้งใหม่ภายใน 2 ปี นับแต่วันที่ได้รับบัตรส่งเสริม

8.3.2 โครงการอื่นๆ

(1) กิจการเดิมจะต้องมีคนงานไม่น้อยกว่า 50 คน

(2) จะต้องย้ายเครื่องจักรหลักออกจากแหล่งประกอบการเดิมและพร้อมที่จะเปิดดำเนินการในที่ตั้งใหม่ภายใน 2 ปี นับแต่วันที่ได้รับบัตรส่งเสริม

8.4 ให้ได้รับสิทธิประโยชน์ที่ไม่เกี่ยวกับภาษีอากร และสิทธิประโยชน์ด้านภาษีอากร เฉพาะที่กำหนดไว้ ดังนี้

8.4.1 กรณีย้ายไปสู่เขต 2

- (1) ให้ได้รับชกเว้นภาษีเงินได้นิติบุคคลเป็นระยะเวลา 3 ปี สำหรับพื้นที่ ทั่ว  
ไป
- (2) ให้ได้รับชกเว้นภาษีเงินได้นิติบุคคลเป็นระยะเวลา 7 ปี สำหรับนิคม  
อุตสาหกรรมหรือเขตอุตสาหกรรมที่ได้รับการส่งเสริม

ชกเว้น กิจการที่กำหนดในประเภทกิจการที่จะให้การส่งเสริมว่าจะไม่ให้ได้รับชกเว้น  
ภาษีเงินได้นิติบุคคล

#### 8.4.2 กรณีย้ายเข้าไปอยู่ในเขต 3

- (1) ให้ได้รับชกเว้นภาษีเงินได้นิติบุคคลเป็นระยะเวลา 8 ปี
- (2) ลดหย่อนภาษีเงินได้นิติบุคคลบุคคลร้อยละ 50 ของอัตราปกติ เป็นระยะ  
เวลา 5 ปี นับจากวันที่พื้นกำหนดระยะเวลาการชกเว้นภาษีเงินได้นิติ  
บุคคล
- (3) หักค่าขนส่ง ค่าไฟฟ้า และค่าประปา 2 เท่า เป็นระยะเวลา 10 ปี นับ  
แต่วันที่เริ่มมีรายได้
- (4) หักค่าก่อสร้างสิ่งอำนวยความสะดวกจากกำไรสุทธิร้อยละ 25 ของเงินที่  
ลงทุนในการนั้น

ชกเว้น กิจการที่กำหนดในประเภทกิจการที่จะให้การส่งเสริมว่าจะไม่ให้ได้รับ  
ชกเว้น ภาษีเงินได้นิติบุคคล

#### 8.4.3 การชกเว้นภาษีเงินได้นิติบุคคลให้นับจากวันที่เริ่มมีรายได้จากการประกอบกา รในที่ตั้งใหม่

#### 8.5 ผู้ขอย้ายสถานประกอบการจะต้องยื่นคำขอรับการส่งเสริมต่อสำนักงาน

### 9. หลักเกณฑ์การส่งเสริมการวิจัยและพัฒนา

เพื่อสนับสนุนให้มีการพัฒนาเทคโนโลยีการผลิตปรับปรุงคุณภาพผลิตภัณฑ์และพัฒนาผลิต  
ภัณฑ์ใหม่ คณะกรรมการจะให้สิทธิและประโยชน์เพิ่มเติมแก่ผู้ได้รับการส่งเสริมเพื่อการวิจัย และพัฒนา  
โดยมีแนวทางการพิจารณา ดังนี้

- 9.1 ให้ได้รับชกเว้นภาษีเงินได้นิติบุคคลเพิ่มเติม เป็นระยะเวลา 3 ปี แต่เมื่อรวมกับที่ได้  
รับอยู่เดิมแล้ว ต้องไม่เกิน 8 ปี
- 9.2 ผู้รับการส่งเสริมจะต้องลงทุนเพิ่มเติมอย่างน้อย 1 เท่า ของมูลค่าภาษีเงินได้ที่ได้รับ  
การชกเว้นเพิ่มเติม
- 9.3 จะต้องมีเครื่องจักร อุปกรณ์ เครื่องมือเครื่องใช้ ในการทำวิจัยและพัฒนาที่คณะ  
กรรมการให้ความเห็นชอบ
- 9.4 จะต้องมีบุคลากรไทยที่มีคุณสมบัติเหมาะสม ร่วมวิจัยและพัฒนาตามจำนวนที่คณะ  
กรรมการให้ความเห็นชอบ



9.5 ให้ผู้ได้รับการส่งเสริมนำเข้าเครื่องจักรและอุปกรณ์ที่ใช้ในการวิจัยและพัฒนาเป็นระยะเวลา 8 ปี นับแต่วันนำเข้าเครื่องจักรและอุปกรณ์เพื่อการนี้

#### 10. ข้อยกเว้น

หลักเกณฑ์ข้างต้นเป็นหลักเกณฑ์ทั่วไปที่คณะกรรมการส่งเสริมการลงทุนจะถือเป็นแนวทางในการพิจารณาอนุมัติให้การส่งเสริมการลงทุน และการให้สิทธิและประโยชน์ด้านภาษีอากร แต่ทั้งนี้อาจมีข้อยกเว้น ดังนี้

- 10.1 กรณีที่ประเภทกิจการที่จะให้การส่งเสริมได้กำหนดเงื่อนไขเฉพาะเกี่ยวกับการให้สิทธิและประโยชน์ด้านภาษีอากรไว้เป็นอย่างอื่น
- 10.2 กรณียื่นขอรับการส่งเสริมระหว่างวันที่ 1 เมษายน 2536 ถึงวันที่ 30 มิถุนายน 2536 โดยเลือกที่จะยื่นขอรับการส่งเสริมตามประเภทกิจการเดิม ซึ่งจะได้รับสิทธิและประโยชน์ตามหลักเกณฑ์เดิม
- 10.3 กรณีที่พิจารณาเห็นว่า มีเหตุผลพิเศษเป็นการเฉพาะราย หรือเฉพาะประเภท

ซึ่งจากสิทธิและประโยชน์ที่กิจการได้รับส่งเสริมการลงทุนได้รับตามที่กำหนดไว้ใน พระราชบัญญัติส่งเสริมการลงทุน พ.ศ. 2520 ประกอบกับรายละเอียดตามประกาศคณะกรรมการส่งเสริมการลงทุนที่ 1/2536 ที่กล่าวมาข้างต้น จะเห็นได้ว่าภาครัฐได้กำหนดหลักเกณฑ์การให้สิทธิและประโยชน์มากมายหลายด้านรวมทั้งด้านภาษีอากรแก่กิจการที่ได้รับส่งเสริมการลงทุน

#### 2.2 ลักษณะของกิจการที่ได้รับส่งเสริมการลงทุนในจังหวัดเชียงใหม่

ลักษณะของกิจการที่ได้รับการส่งเสริมการลงทุนแต่ละประเภทอาจมีความแตกต่างกันออกไป ซึ่งในที่นี้จะพิจารณาความแตกต่างจากขนาดของกิจการ ลักษณะและขนาดของทุนจดทะเบียน ลักษณะการถือหุ้นของผู้ลงทุน ลักษณะและขนาดของทรัพย์สินสุทธิ และลักษณะการขายสินค้า

##### 2.2.1 ขนาดของกิจการ

ในการพิจารณาขนาดของกิจการของแต่ละประเภทกิจการที่ได้รับการส่งเสริมการลงทุน และมีผลประกอบการในปี พ.ศ. 2538 – 2541 ในที่นี้จะพิจารณาจากขนาดของทุนจดทะเบียนเฉลี่ยต่อกิจการ ขนาดของทรัพย์สินเฉลี่ยต่อกิจการ ยอดขายเฉลี่ยต่อกิจการ และการจ้างงานเฉลี่ยต่อกิจการ

##### ขนาดของการทุนจดทะเบียนเฉลี่ยต่อกิจการ

เมื่อพิจารณาจากตารางที่ 2.2 ปรากฏว่ากิจการประเภท 5 อิเล็กทรอนิกส์และเครื่องไฟฟ้ามีขนาดการลงทุนเฉลี่ยสูงสุด โดยมีจำนวนทุนจดทะเบียนเฉลี่ย 100 ล้านบาท และกิจการประเภท 1 เกษตรกรรมและผลิตผลทางการเกษตร ประเภท 2 เหมืองแร่ เซรามิคและโลหะขั้นมูลฐาน ประเภท 6 เคมีภัณฑ์ กระจกและพลาสติก ประเภท 3 อุตสาหกรรมเบา (ผลิตเครื่องประดับ เครื่องกีฬา) มีทุนจดทะเบียนเฉลี่ย 57.64 , 38.37, 15 และ 11.55 ล้านบาท ตามลำดับ ส่วนกิจการประเภท 4 ผลิตโลหะเครื่องจักรและอุปกรณ์ขนส่งมีทุนจดทะเบียนเฉลี่ยต่ำสุดคือ 9.33 ล้านบาท

ตาราง 2.1 เปรียบเทียบสิทธิและประโยชน์ของกิจการที่ได้รับการส่งเสริมการลงทุน ระหว่างเขต 1 เขต 2 และเขต 3

เขต	สิทธิประโยชน์	หลักเกณฑ์	2530	2532	2536
1	เครื่องจักร	ทั่วไป	.	.	.
		ส่งออกหรือตั้งในนิคม	ยกเว้น	ยกเว้น	ยกเว้น
	ภาษีเงินได้	ทั่วไป	.	.	.
		ส่งออกหรือตั้งในนิคม	3 ปี	3 ปี	3 ปี
2	เครื่องจักร	ทั่วไป	ลดหย่อน		
		ส่งออก, ผลิตวัตถุดิบ, วิศวกร, เกษตรกร หรือตั้งในนิคม	ยกเว้น	ยกเว้น	ยกเว้น
	ภาษีเงินได้	ทั่วไป	3-5 ปี	3 ปี	3 ปี
		ตั้งในนิคม	4-5 ปี	5 ปี	7 ปี
3	เครื่องจักร		ยกเว้น	ยกเว้น	ยกเว้น
	ภาษีเงินได้	ทั่วไป	4-8 ปี	6 ปี	8 ปี
		ตั้งในนิคม	5-8 ปี	8 ปี	
	ม.35		พิจารณาเป็นกรณีไป	พิจารณาเป็นกรณีไป	ได้รับทุกราย
	วัตถุดิบ		-	-	75%

ที่มา : สำนักงานคณะกรรมการส่งเสริมการลงทุน

ตาราง 2.2 จำนวนทุนจดทะเบียนรวม ทุนจดทะเบียนเฉลี่ยของแต่ละประเภทกิจการ

ทุนจดทะเบียน (ล้านบาท)	ประเภท 1 เกษตรกรรม และผลิตผล จากการ เกษตร	ประเภท 2 เหมืองแร่ เซรามิกส์ และโลหะขั้น มูลฐาน	ประเภท 3 อุตสาหกรรม เบา	ประเภท 4 ผลิตภัณฑ์ โลหะ เครื่อง จักร และ อุปกรณ์ขนส่ง	ประเภท 5 อิเล็กทรอนิกส์ และ เครื่องไฟฟ้า	ประเภท 6 เคมีภัณฑ์ กระดาษ และ พลาสติก
ทุนจดทะเบียนรวม	807	153.50	173.25	28	100	30
ทุนจดทะเบียนเฉลี่ย	57.64	38.37	11.55	9.33	100	15

ที่มา : รวบรวมจากข้อมูลการยื่นแบบแสดงรายการภาษีเงินได้บริษัทและห้างหุ้นส่วน กรมสรรพากร

### ทรัพย์สินเฉลี่ยต่อกิจการ

เมื่อพิจารณาจากตารางที่ 2.3 ปรากฏว่าตลอดระยะเวลาที่ศึกษา กิจการประเภท 5 อิเล็กทรอนิกส์และเครื่องไฟฟ้า มีทรัพย์สินเฉลี่ยต่อกิจการสูงสุดกล่าวคือมีทรัพย์สินเฉลี่ย 1,114.11, 1,510.65 , 1759.69 และ 1486.11 ล้านบาท ในปี 2538, 2539, 2540 และ 2541 ตามลำดับ โดยกิจการที่มีทรัพย์สินเฉลี่ยต่อกิจการสูงเป็นอันดับรองลงมาคือกิจการประเภท 2 เหมืองแร่ เซรามิกส์และโลหะขั้นมูลฐาน และกิจการประเภท 1 เกษตรกรรมและผลิตผลจากการเกษตร โดยมีมูลค่าทรัพย์สินเฉลี่ยใกล้เคียงกัน และกิจการประเภท 4 ผลิตภัณฑ์โลหะ เครื่องจักรและอุปกรณ์ขนส่ง มูลค่าทรัพย์สินเฉลี่ยต่ำสุดกล่าวคือมีมูลค่า 10.05 , 16.24 , 28.55 และ 27.5 ล้านบาท ในปี 2538, 2539, 2540 และ 2541 ตามลำดับ

### ยอดขายเฉลี่ยต่อกิจการ

เมื่อพิจารณาจากตารางที่ 2.4 ปรากฏว่าตลอดระยะเวลาที่ศึกษา กิจการประเภท 5 อิเล็กทรอนิกส์และเครื่องไฟฟ้ามียอดขายเฉลี่ยสูงสุด กล่าวคือมียอดขายเฉลี่ย 959.74, 1,055.28, 1,283.71 และ 1,354.07 ล้านบาทในปี 2538 - 2541 ตามลำดับ ในขณะที่กิจการประเภท 1 เกษตรกรรมและผลิตผลจากการเกษตร และกิจการประเภท 2 เหมืองแร่ เซรามิกส์และโลหะขั้นมูลฐานมีขนาดของยอดขายเฉลี่ยในระดับที่ใกล้เคียงกัน และอาจกล่าวโดยรวมได้ว่ากิจการประเภท 4 ผลิตภัณฑ์โลหะเครื่องจักรและอุปกรณ์ขนส่ง มียอดขายเฉลี่ยต่ำกว่ากิจการประเภทอื่นโดยมีจำนวน 12.29, 10.02, 7.99 และ 12.89 ล้านบาท ในปี 2538 - 2541 ตามลำดับ และแม้ว่ากิจการประเภท 6 เคมีภัณฑ์ กระดาษ และพลาสติก จะมียอดขายเฉลี่ยค่อนข้างต่ำแต่ก็มีแนวโน้มสูงขึ้นในปี 2540 และสูงกว่ากิจการประเภท 4 ตามที่กล่าวมาข้างต้น

### การจ้างงานเฉลี่ยต่อกิจการ

เมื่อพิจารณาตารางที่ 2.5 ปรากฏว่าตลอดระยะเวลาที่ทำการศึกษา กิจการประเภท 5 อิเล็กทรอนิกส์และเครื่องไฟฟ้า มีการจ้างแรงงานโดยเฉลี่ยสูงสุดโดยมีการจ้างแรงงานเฉลี่ยจำนวน 1,334 คน 1,073 คน 1,136 คน และ 1,063 คน ในปี 2538 , 2539 , 2540 และ 2541 ตามลำดับ ถึงแม้ว่ากิจการประเภท 1 เกษตรกรรมและผลิตผลจากการเกษตรจะมีการจ้างงานโดยรวมสูงสุดแต่เมื่อเฉลี่ยจำนวนแรงงานต่อกิจการแล้วมีจำนวนต่ำกว่ากิจการประเภท 5 กล่าวคือมีการจ้างแรงงานเฉลี่ย 379.67 คนในปี 2538 288.44คน ในปี 2539 336.67 คน ในปี 2540 และ 395.44 คนในปี 2541และกิจการประเภท 4 ผลิตภัณฑ์โลหะ เครื่องจักรและอุปกรณ์ขนส่งมีการจ้างแรงงานเฉลี่ยต่ำกว่ากิจการทุกประเภท โดยมีการจ้างงานเฉลี่ยจำนวน 21.5 คน 21.5 คน 19 คน และ 13.5 คน ในปี 2538 , 2539 , 2540 และ 2541 ตามลำดับ

ตาราง 2.3 ทรัพย์สินสุทธิรวมและ ทรัพย์สินสุทธิเฉลี่ย ของกิจการแต่ละประเภท ปี 2538 – 2541

ประเภทกิจการ	2538		2539		2540		2541	
	ทรัพย์สินสุทธิ		ทรัพย์สินสุทธิ		ทรัพย์สินสุทธิ		ทรัพย์สินสุทธิ	
	รวม (ล้านบาท)	เฉลี่ย (ล้านบาท)	รวม (ล้านบาท)	เฉลี่ย (ล้านบาท)	รวม (ล้านบาท)	เฉลี่ย (ล้านบาท)	รวม (ล้านบาท)	เฉลี่ย (ล้านบาท)
ประเภท 1 เกษตรกรรมและผล ผลิตจากการเกษตร	1,099.32	183.22	1,474.79	14.75	2,093.93	174.49	1,595.94	199.49
ประเภท 2 เหมืองแร่ เซรามิกส์ และโลหะขั้นมูลฐาน	477.04	159.01	700.09	233.36	771.17	257.06	784.99	261.66
ประเภท 3 อุตสาหกรรมเบา (ผลิต เครื่องประดับ, เครื่อง กีฬาฯ)	558.65	69.83	706.55	64.23	698.74	49.91	298.54	21.32
ประเภท 4 ผลิตภัณฑ์โลหะ เครื่องจักร และอุปกรณ์ ขนส่ง	20.09	10.05	32.48	16.24	85.66	28.55	82.50	27.50
ประเภท 5 อิเล็กทรอนิกส์ และ เครื่องไฟฟ้า	1,114.11	1,114.11	1,510.65	1,510.65	1,759.69	1,759.69	1,486.11	1,486.11
ประเภท 6 เคมภัณฑ์ กระดาษ และพลาสติก	73.58	36.79	67.71	33.86	64.01	32.01	55.87	27.94

ที่มา : รวบรวมจากข้อมูลการขึ้นแบบแสดงรายการภาษีเงินได้บริษัทและห้างหุ้นส่วน กรมสรรพากร

ตาราง 2.4 ยอดขายรวม และ ยอดขายเฉลี่ย ของกิจการแต่ละประเภท ปี 2538 - 2541

ประเภทกิจการ	2538		2539		2540		2541	
	ยอดขาย		ยอดขาย		ยอดขาย		ยอดขาย	
	รวม (ล้านบาท)	เฉลี่ย (ล้านบาท)	รวม (ล้านบาท)	เฉลี่ย (ล้านบาท)	รวม (ล้านบาท)	เฉลี่ย (ล้านบาท)	รวม (ล้านบาท)	เฉลี่ย (ล้านบาท)
ประเภท 1 เกษตรกรรมและผล ผลิตจากการเกษตร	1,195.73	119.57	1,719.61	143.30	2,096.28	149.73	2,060.73	158.52
ประเภท 2 เหมืองแร่ เซรามิกส์ และโลหะขั้นมูลฐาน	356.96	118.99	439.62	109.91	595.82	148.96	547.28	136.82
ประเภท 3 อุตสาหกรรมเบา (ผลิต เครื่องประดับ, เครื่อง กีฬา ฯ)	733.67	81.52	694.27	53.40	855.76	57.05	395.64	30.43
ประเภท 4 ผลิตภัณฑ์โลหะ เครื่องจักร และอุปกรณ์ ขนส่ง	24.59	12.29	20.04	10.02	13.95	7.99	38.67	12.89
ประเภท 5 อีเล็กทรอนิกส์ และ เครื่องไฟฟ้า	959.74	959.74	1,055.28	1,055.28	1,283.71	1,283.71	1,354.07	1,354.07
ประเภท 6 เคมีภัณฑ์ กระดาษ และพลาสติก	0	0	14.08	7.04	28.95	14.47	24.85	12.42

ที่มา : รวบรวมจากข้อมูลการขึ้นแบบแสดงรายการภาษีเงินได้บริษัทและห้างหุ้นส่วนนิติบุคคล กรมสรรพากร

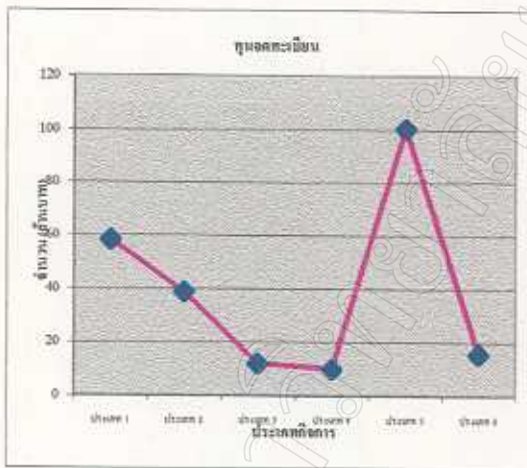
ตาราง 2.5 การจ้างงานรวม และ การจ้างงานเฉลี่ยของกิจการที่ได้รับการลงทุนส่งเสริมการลงทุนปี 2538 – 2541

ประเภทกิจการ	2538		2539		2540		2541	
	การจ้างงาน		การจ้างงาน		การจ้างงาน		การจ้างงาน	
	รวม (ล้านบาท)	เฉลี่ย (ล้านบาท)	รวม (ล้านบาท)	เฉลี่ย (ล้านบาท)	รวม (ล้านบาท)	เฉลี่ย (ล้านบาท)	รวม (ล้านบาท)	เฉลี่ย (ล้านบาท)
ประเภท 1 เกษตรกรรมและผล ผลิตจากการเกษตร	2,278	379.67	2,596	288.44	3,030	336.67	3,559	395.44
ประเภท 2 เหมืองแร่ เซรามิกส์ และโลหะขั้นมูลฐาน	429	143	479	119.75	450	112.50	713	178.25
ประเภท 3 อุตสาหกรรมเบา (ผลิต เครื่องประดับ, เครื่อง กีฬาฯ)	1,011	91.91	1,207	92.85	1,203	85.93	1,133	87.15
ประเภท 4 ผลิตภัณฑ์โลหะ เครื่องจักร และอุปกรณ์ ขนส่ง	43	21.50	43	21.50	38	19	27	13.50
ประเภท 5 อิเล็กทรอนิกส์ และ เครื่องไฟฟ้า	1,334	1,334	1,073	1,073	1,136	1,136	1,063	1,063
ประเภท 6 เคมีภัณฑ์ กระดาษ และพลาสติก	74	74	82	41	92	46	75	37.50

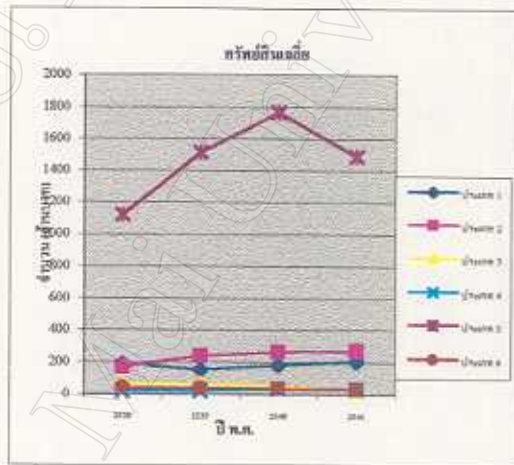
ที่มา : รวบรวมจากแบบแสดงรายการภาษีเงินได้บุคคลธรรมดาที่ ณ ที่จ่าย กรมสรรพากร และการสำรวจ

กล่าวโดยสรุป เมื่อพิจารณาขนาดของกิจการที่ได้รับการส่งเสริมการลงทุน จำนวน 6 ประเภท กิจการจะเห็นได้ว่า กิจการประเภท 5 อิเล็กทรอนิกส์ และเครื่องไฟฟ้า มีขนาดลงทุนจดทะเบียนเฉลี่ย ขนาดของทรัพย์สินเฉลี่ย ขนาดของยอดขายเฉลี่ยและขนาดของจำนวนการจ้างงานเฉลี่ยสูงสุด ส่วนกิจการประเภท 1 เกษตรกรรม และผลิตภัณฑ์จากการเกษตร มีขนาดของกิจการใหญ่เป็นอันดับรองลงมาเมื่อพิจารณาจากทุนจดทะเบียนและการจ้างงานเฉลี่ย แต่เมื่อพิจารณาจากทรัพย์สินเฉลี่ย ปรากฏว่ากิจการประเภท 2 เหมืองแร่ เซรามิกส์และโลหะขั้นมูลฐาน มีขนาดกิจการใหญ่กว่า ในขณะที่เมื่อพิจารณาจากยอดขายเฉลี่ย กิจการทั้งสองประเภทมีขนาดใกล้เคียงกัน โดยกิจกรรมประเภท 3 อุตสาหกรรมเบา กิจการประเภท 6 เคมีภัณฑ์ กระจกและพลาสติกมีขนาดกิจการเล็กกลางมาลำดับ และกิจการประเภท 4 ผลิตภัณฑ์โลหะ เครื่องจักรและอุปกรณ์ขนส่ง มีขนาดของกิจการเล็กที่สุดเมื่อเทียบกับอุตสาหกรรมประเภทอื่น ๆ

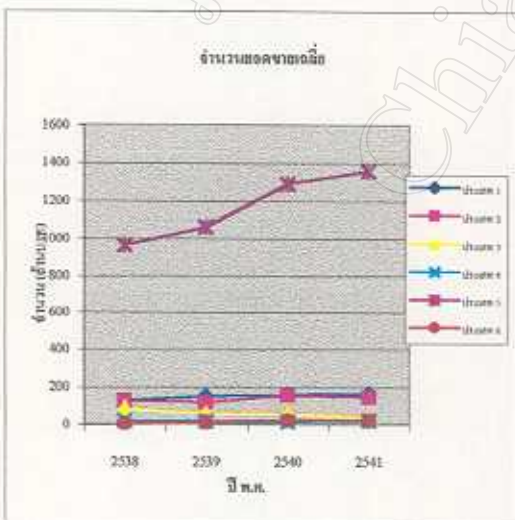
ภาพ 2.1 ทุนจดทะเบียนเฉลี่ยแต่ละประเภทกิจการ



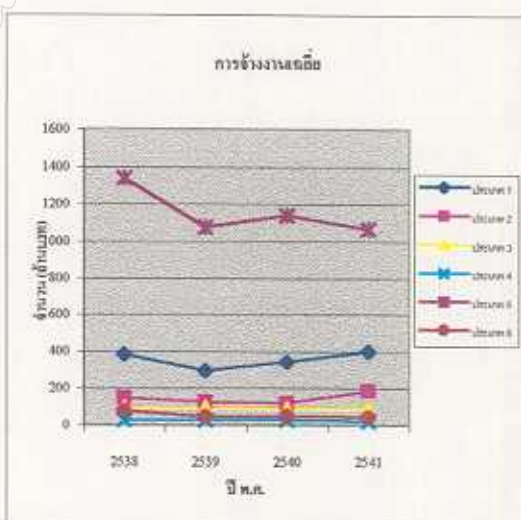
ภาพ 2.2 ทรัพย์สินเฉลี่ย ปี 2538 - 2540



ภาพ 2.3 ยอดขายเฉลี่ย ปี 2538 - 2541



ภาพ 2.4 การจ้างงานเฉลี่ย ปี 2538 - 2540



### 2.2.2 ลักษณะและขนาดของทุนจดทะเบียน

จากกลุ่มประเภทกิจการ 6 ประเภทที่ทำการศึกษา เพื่อพิจารณาตามตารางที่ 2.6 ปรากฏว่ากิจการส่วนใหญ่ที่ได้รับการส่งเสริมการลงทุน มีขนาดของทุนจดทะเบียนค่อนข้างต่ำ โดยกระจุกตัวอยู่ในช่วง 1 ล้านบาท ถึง 20 ล้านบาท ไม่ว่าจะเป็นกิจการประเภท 3 อุตสาหกรรมเบา (ผลิตเครื่องประดับ เครื่องกีฬา) กิจการประเภท 1 เกษตรกรรมและผลิตผลจากการเกษตร ที่มีจำนวนรายการถึงจำนวน 10 ราย และ 6 รายตามลำดับ ที่มีขนาดของทุนจดทะเบียนอยู่ในช่วง 1 ถึง 10 ล้านบาท และมีกิจการในกลุ่มจำนวน 3 รายและ 2 ราย ตามลำดับ ที่มีทุนจดทะเบียนในช่วงที่เกิน 10 ล้านบาท แต่ไม่เกิน 20 ล้านบาท ส่วนกิจการประเภท 6 เคมีภัณฑ์ กระจกและพลาสติก ที่มีขนาดของทุนจดทะเบียนอยู่ในช่วงไม่เกิน 20 ล้านบาททั้งสิ้น นอกจากนี้แล้วจะเห็นได้ว่ากิจการประเภท 2 เหมืองแร่ เซรามิกส์และโลหะขั้นมูลฐาน มีขนาดของทุนจดทะเบียนในลักษณะกระจาย คือมีทั้งขนาดทุนจดทะเบียนค่อนข้างเล็กไม่เกิน 20 ล้านบาท ทุนจดทะเบียนขนาดกลางอยู่ในช่วง 40 ล้านบาทถึง 50 ล้านบาท และ ทุนจดทะเบียนที่ถือว่าค่อนข้างใหญ่ โดยอยู่ในช่วงเกิน 70 ล้านบาทแต่ไม่เกิน 80 ล้านบาท ส่วนกิจการประเภท 5 อิเล็กทรอนิกส์และเครื่องไฟฟ้า น่าจะถือได้ว่ามีขนาดของทุนจดทะเบียนค่อนข้างใหญ่โดยมีขนาดเกิน 90 ล้านบาทแต่ไม่เกิน 100 ล้านบาท

โดยสรุป ถ้าดูลักษณะการประกอบกิจการและการลงทุนในแต่ละประเภทกิจการ จะเห็นได้ว่า กิจการประเภท 3 อุตสาหกรรมเบา (ผลิตเครื่องประดับและเครื่องกีฬา) มีขนาดของทุนจดทะเบียนของ แต่ละกิจการค่อนข้างต่ำ ซึ่งโดยลักษณะของกิจการเป็นกิจการที่ใช้ปัจจัยทุนต่ำ และใช้เทคโนโลยีไม่สูงมาก ขณะเดียวกันเป็นกิจการที่ใช้แรงงานฝีมือมากกว่าที่จะพึ่งพิงเครื่องจักรในการผลิตสินค้า

### 2.2.3 ลักษณะการถือหุ้นของผู้ลงทุน

ถ้าพิจารณาลักษณะการถือหุ้นของผู้ลงทุนในแต่ละประเภทกิจการทั้ง 6 ประเภท จากตารางที่ 2.7 แล้ว จะปรากฏว่าตลอดระยะเวลาที่ทำการศึกษา กิจการประเภท 3 อุตสาหกรรมเบา (ผลิตเครื่องประดับ เครื่องกีฬา) มีสัดส่วนจำนวนรายการกิจการที่มีผู้ถือหุ้นที่เป็นชาวต่างประเทศสูงสุด จำนวน 8 ราย โดยมีอัตราส่วนการถือหุ้นของชาวต่างประเทศอยู่ในส่วนร้อยละ 60 ถึงร้อยละ 100 นอกจากนี้กิจการประเภท 5 อิเล็กทรอนิกส์และเครื่องไฟฟ้าซึ่งมีเพียง 1 ราย ที่ได้รับการส่งเสริมการลงทุน และมีผลประกอบการในช่วงที่ทำการศึกษา ก็มีสัดส่วนการถือหุ้นของผู้ลงทุนชาวต่างประเทศร้อยละ 73 ซึ่งถือได้ว่ามีสัดส่วนค่อนข้างสูงเช่นกัน กิจการประเภท 1 เกษตรกรรมและผลิตผลจากการเกษตร มีรายการกิจการที่มีผู้ลงทุนเป็นชาวต่างประเทศอยู่ด้วยจำนวน 6 รายการกิจการ โดยมีร้อยละของการถือหุ้นสูงสุดเพียงร้อยละ 50 เท่านั้น ส่วนกิจการประเภท 2 เหมืองแร่ เซรามิกส์และโลหะขั้นมูลฐาน และกิจการประเภท 6 เคมีภัณฑ์ กระจกและพลาสติก ไม่มีชาวต่างประเทศร่วมลงทุนหรือเป็นผู้ถือหุ้นแต่อย่างใด



ตาราง 2.6 ทุนจดทะเบียนรวม และ ขนาดของทุนจดทะเบียน ของแต่ละรายการในแต่ละประเภทกิจการ ปี 2538

ประเภทกิจการ	ทุนจดทะเบียน รวม (ล้านบาท)	ขนาดของทุนจดทะเบียนแต่ละรายการ (X : ล้านบาท)													
		1 <X≤ 10	10 <X≤ 20	20 <X≤ 30	30 <X≤ 40	40 <X≤ 50	50 <X≤ 60	60 <X≤ 70	70 <X≤ 80	80 <X≤ 90	90 <X≤ 100	X > 100			
ประเภท 1 เกษตรกรรมและ ผลิตผลจากการเกษตร	807.00	6	2			1					2		1		2
ประเภท 2 เหมืองแร่ เซรามิกส์ และโลหะขั้นมูลฐาน	15.50	1	1			1						1			
ประเภท 3 อุตสาหกรรมเบา (ผลิตเครื่องประดับ เครื่องกีฬา)	173.25	10	3		1						1				
ประเภท 4 ผลิตภัณฑ์โลหะ เครื่องจักรและ อุปกรณ์ขนส่ง	28.00	2	1												
ประเภท 5 อิเล็กทรอนิกส์และ เครื่องไฟฟ้า	100.00													1	
ประเภท 6 เคมีภัณฑ์ กระดาษ และพลาสติก	30.00	1	1												

ที่มา : รวมรวมจากข้อมูลการยื่นแบบแสดงรายการภาษีเงินได้บริษัทและห้างหุ้นส่วนนิติบุคคล กรมสรรพากร

ตาราง 2.7 สัดส่วนผู้ถือหุ้นต่างประเภทข้ามเกณฑ์การประเมินประเภทกิจการและขนาดทุนจดทะเบียน

ประเภทกิจการ	จำนวน (ราย)	ขนาดของทุนจดทะเบียนแต่ละรายการ (X : ล้านบาท)													
		X=0	1 <X≤20	10<X≤ 20	20<X≤ 30	30<X≤ 40	40<X≤ 50	50<X≤ 60	60<X≤ 70	70<X≤ 80	80<X≤ 90	90<X≤ 100			
ประเภท 1 เกษตรกรรมและ ผลิตผลจากการเกษตร	12	6	1			1	4								
ประเภท 2 เหมืองแร่ เซรามิกส์ และโลหะขั้นมูลฐาน	3	3													
ประเภท 3 อุตสาหกรรมเบา (ผลิตเครื่องประดับ เครื่องกีฬาฯ)	14	6							1	1	2	4			
ประเภท 4 ผลิตภัณฑ์โลหะ เครื่องจักรและ อุปกรณ์ขนส่ง	3	2										1			
ประเภท 5 อิเล็กทรอนิกส์และ เครื่อง ไฟฟ้า	1											1			
ประเภท 6 เคมีภัณฑ์ กระดาษ และพลาสติก	2	2													

ที่มา : รวบรวมจากข้อมูลการขึ้นแบบแสดงรายการภาษีเงินได้บริษัทและห้างหุ้นส่วนนิติบุคคล กรมสรรพากร

ซึ่งที่กล่าวมาข้างต้น สรุปได้ว่า ชาวต่างประเทศส่วนใหญ่มีแนวโน้มที่จะลงทุนในกิจการประเภท 3 อุตสาหกรรมเบา มากกว่ากิจการประเภทอื่น ๆ โดยผู้ลงทุนจากหลาย ๆ ประเทศมีทั้งประเทศอุตสาหกรรมในเอเชีย เช่น ญี่ปุ่น, มาเลเซีย, ผู้ลงทุนจากสหรัฐอเมริกา ออสเตรเลีย และฝรั่งเศส เป็นต้น ส่วนกิจการประเภท 1 เกษตรกรรมและผลิตผลจากการเกษตร ผู้ร่วมลงทุนที่เป็นชาวต่างประเทศส่วนใหญ่เป็นชาวไต้หวัน ส่วนกิจการประเภท 2 เหมืองแร่ เซรามิกส์และโลหะขั้นมูลฐานและประเภท 6 เคมีภัณฑ์ กระจกและพลาสติก ถือได้ว่าเป็นกิจการที่มีคนไทยเป็นเจ้าของกิจการ โดยแท้

#### 2.2.4 ลักษณะและขนาดของทรัพย์สินสุทธิ

เมื่อพิจารณาดำรงที่ 2.8 จะเห็นได้ว่าในปี 2538 กิจการประเภท 5 อิเล็กทรอนิกส์ และเครื่องไฟฟ้า มีทรัพย์สินสุทธิรวมสูงสุดถึง 1,114.11 ล้านบาทแม้ว่าจะมีเพียง 1 รายกิจการเท่านั้น แต่เมื่อพิจารณาขนาดของทรัพย์สินของแต่ละประเภทกิจการที่ได้รับการส่งเสริมการลงทุนจำนวน 6 ประเภทกิจการแล้ว ปรากฏว่ากิจการประเภท 3 อุตสาหกรรมเบา (ผลิตเครื่องประดับ เครื่องกีฬา) และกิจการประเภท 4 ผลิตภัณฑ์โลหะเครื่องจักรและอุปกรณ์ขนส่ง มีขนาดทรัพย์สินค่อนข้างเล็ก กล่าวคือมีขนาดทรัพย์สินแต่ละรายกิจการหนาแน่นอยู่ในช่วงไม่เกิน 30 ล้านบาท ส่วนกิจการประเภท 1 เกษตรกรรม และผลิตผลจากการเกษตร มีขนาดทรัพย์สินสุทธิกระจายตัวระหว่างขนาดเล็ก ขนาดกลาง และหนาแน่นขึ้นในขนาดกิจการค่อนข้างใหญ่ถึง 3 รายกิจการ ซึ่งคิดเป็นร้อยละ 50 ของกิจการประเภทนี้ ที่มีผลประกอบการอยู่ในปี 2538 ดังกล่าว เช่นเดียวกับกิจการประเภท 2 เหมืองแร่ เซรามิกส์และโลหะขั้นมูลฐาน ก็มีขนาดของทรัพย์สินค่อนข้างสูง คือ เกิน 100 ล้านบาท ถึงจำนวน 2 ราย ส่วนกิจการประเภท 6 เคมีภัณฑ์ กระจกและพลาสติก มีขนาดทรัพย์สินสุทธิอยู่ในช่วงกลาง ๆ กล่าวคือ เกิน 20 ล้านบาท แต่ไม่เกิน 50 ล้านบาท

จากตารางที่ 2.9 กล่าวได้ว่าในปี 2539 ขนาดของทรัพย์สินสุทธิของกิจการทั้ง 6 ประเภท มีความคล้ายคลึงกับขนาดของทรัพย์สินสุทธิในปี 2538 เป็นอย่างมาก กล่าวคือ กิจการประเภท 3 อุตสาหกรรมเบา (ผลิตเครื่องประดับ เครื่องกีฬา) และประเภท 4 ผลิตภัณฑ์โลหะ เครื่องจักร และอุปกรณ์ขนส่ง จะมีขนาดของทรัพย์สินค่อนข้างเล็ก โดยมีทรัพย์สินสุทธิขนาดไม่เกิน 40 ล้านบาท ส่วนกิจการประเภท 2 เหมืองแร่ เซรามิกส์และโลหะขั้นมูลฐาน และกิจการประเภท 5 อิเล็กทรอนิกส์และเครื่องไฟฟ้า มีขนาดกิจการค่อนข้างใหญ่ คือ ส่วนใหญ่ อยู่ในช่วง 80 ล้านบาทขึ้นไป ขณะที่กิจการประเภท 1 เกษตรกรรมและผลิตผลจากการเกษตร มีขนาดทรัพย์สินสุทธิของแต่ละรายกิจการ อยู่ในลักษณะกระจายระหว่างขนาดเล็ก ขนาดกลาง และขนาดใหญ่ โดยที่กิจการประเภท 6 เคมีภัณฑ์ กระจกและพลาสติก ก็ยังมีขนาดทรัพย์สินสุทธิอยู่ในช่วงกลางค่อนข้างเล็ก ไม่แตกต่างจากปี 2538 ข้างต้น

ตาราง 2.8 ทรัพย์สินสุทธิรวม และ ขนาดทรัพย์สินสุทธิ จำแนกตามประเภทกิจการปี 2538

ประเภทกิจการ	ทรัพย์สินสุทธิรวม (ล้านบาท)	จำนวนรวม (ราย)	ขนาดทรัพย์สินสุทธิ (X : ล้านบาท) / รายกิจการ														
			1 <X≤	10 <X≤	20 <X≤	30 <X≤	40 <X≤	50 <X≤	60 <X≤	70 <X≤	80 <X≤	90 <X≤	X>				
ประเภท 1 เกษตรกรรมและผลิตผลจากการเกษตร	1,099.32	6		1			2										
ประเภท 2 เหมืองแร่ เซรามิกส์และโลหะขั้นมูลฐาน	477.04	3	1														2
ประเภท 3 อุตสาหกรรมเบา (ผลิตเครื่องประดับ เครื่องกีฬา ฯลฯ)	558.65	8	1	4	1				1								1
ประเภท 4 ผลิตภัณฑ์โลหะ เครื่องจักรและอุปกรณ์ขนส่ง	20.09	2	1	1													
ประเภท 5 อิเล็กทรอนิกส์และเครื่องไฟฟ้า	1,114.11	1															1
ประเภท 6 เหมืองแร่ กระดาษและพลาสติก	73.58	2			1			1									

ที่มา : รวบรวมจากข้อมูลการขึ้นแบบแสดงรายการภาษีเงินได้บริษัทและห้างหุ้นส่วนนิติบุคคล กรมสรรพากร

ตาราง 2.9 ทรัพย์สินสุทธิรวม และ ขนาดทรัพย์สินสุทธิ จำนวนตามประเภทกิจการ ปี 2539

ประเภทกิจการ	ทรัพย์สินสุทธิรวม (ล้านบาท)	จำนวนรวม (ราย)	ขนาดทรัพย์สินสุทธิ (X : ล้านบาท) / รายกิจการ																	
			1	10	20	30	40	50	60	70	80	90	X>							
ประเภท 1 เกษตรกรรมและผลิตผลจากการเกษตร	1,474.79	10	1	1		2	2						1							3
ประเภท 2เหมืองแร่ เซรามิกส์และโลหะขั้นมูลฐาน	700.09	3											1							2
ประเภท 3 อุตสาหกรรมเบา (ผลิตเครื่องประดับ เครื่องกีฬา ฯ)	706.55	11	2	2	4	1							1							1
ประเภท 4 ผลิตภัณฑ์โลหะ เครื่องจักรและอุปกรณ์ขนส่ง	32.48	2	1	1																
ประเภท 5 อิเล็กทรอนิกส์และเครื่องไฟฟ้า	1,510.65	1																		1
ประเภท 6 เคมีภัณฑ์ กระดาษและพลาสติก	67.71	2			1															

ที่มา : รวบรวมจากข้อมูลการขึ้นแบบแสดงรายการภาษีเงินได้บริษัทและห้างหุ้นส่วนนิติบุคคล กรมสรรพากร

ในปี 2540 และ 2541 เมื่อพิจารณา จากตารางที่ 2.10 และ 2.11 ไปพร้อมกัน ปรากฏว่ากิจการประเภท 3 อุตสาหกรรมเบา (ผลิตเครื่องประดับ เครื่องกีฬา ฯ) และกิจการประเภท 4 ผลิตภัณฑ์โลหะ เครื่องจักรและอุปกรณ์ขนส่ง ก็ยังมีขนาดของทรัพย์สินสุทธิค่อนข้างเล็กเหมือนในปี 2538 และ 2539 โดยมีขนาดทรัพย์สินของแต่ละรายกิจการส่วนใหญ่ไม่เกิน 30 ล้านบาท แต่เมื่อพิจารณา กิจการประเภท 1 เกษตรกรรมและผลิตผลจากการเกษตร จะเห็นว่ายังมีขนาดของทรัพย์สินเพิ่มสูงขึ้น อยู่ในช่วงขนาดกลาง จนหนาแน่นอยู่ในช่วงมากกว่า 100 ล้านบาท ถึง 5 ราย ในปี 2540 และมากกว่า 70 ล้านบาทขึ้นไป จำนวน 5 รายในปี 2541 ส่วนกิจการประเภท 2 เหมืองแร่ เซรามิกส์ และโลหะขั้นมูลฐาน และประเภท 5 อิเล็กทรอนิกส์ และเครื่องไฟฟ้า ก็มีขนาดของทรัพย์สินค่อนข้างใหญ่ กล่าวคือ เกิน 100 ล้านบาทขึ้นไป ในขณะที่กิจการประเภ 25 เคมีภัณฑ์ กระจกและพลาสติก ขนาดของทรัพย์สินไม่เปลี่ยนแปลงมากนัก ยังอยู่ในช่วงขนาดกลางค่อนข้างเล็กเหมือนปีก่อน ๆ

จากที่กล่าวมาข้างต้น สามารถสรุปได้ว่า กิจการประเภท 2 เหมืองแร่ เซรามิกส์และโลหะขั้นมูลฐาน และกิจการประเภท 5 อิเล็กทรอนิกส์และเครื่องไฟฟ้า มีขนาดของทรัพย์สินของแต่ละรายกิจการค่อนข้างสูงสม่ำเสมอ ในขณะที่กิจการประเภท 1 เกษตรกรรมและผลิตผลจากการเกษตร มีขนาดของทรัพย์สินที่มีแนวโน้มสูงขึ้นในปี 2540 และ 2541 ซึ่งแสดงได้ว่ากิจการประเภทนี้มีการขยายกำลังการผลิต ผลประกอบการมีกำไรเพิ่มขึ้น หรือมีการเพิ่มขนาดของการลงทุน อย่างไรก็ตาม กิจการประเภท 3 อุตสาหกรรมเบา (ผลิตเครื่องประดับ เครื่องกีฬา ฯ) และกิจการประเภท 4 ผลิตภัณฑ์โลหะ เครื่องจักรและอุปกรณ์ขนส่ง ขนาดของทรัพย์สินแต่ละรายกิจการแทบจะไม่มีเปลี่ยนแปลง กล่าวคือ ทรัพย์สินสุทธิค่อนข้างเล็กตลอดระยะเวลาที่ทำการศึกษา ซึ่งอาจเนื่องจากกิจการเหล่านี้ไม่มีแนวโน้มที่จะขยายกำลังการผลิต การขาย และการประกอบการมีผลกำไรไม่สูงนัก เช่นเดียวกับกิจการประเภท 6 เคมีภัณฑ์ กระจก และพลาสติก ที่ขนาดของทรัพย์สินก็ไม่มีเปลี่ยนแปลง ตลอดระยะเวลาที่ทำการศึกษาเช่นกัน

#### 2.2.5 ลักษณะการประกอบการและการขายสินค้า

เมื่อพิจารณาลักษณะโดยรวมของกลุ่มกิจการทั้ง 6 ประเภทที่นำมาศึกษาในครั้งนี้ จะปรากฏว่า กิจการเหล่านี้ ส่วนใหญ่มีลักษณะการประกอบการผลิตสินค้าทั้งส่วนที่ได้รับการส่งเสริมการลงทุน และส่วนที่ไม่ได้รับการส่งเสริมการลงทุน นอกจากนี้กิจการเหล่านี้ยังมีการจำหน่ายผลผลิตทั้งในประเทศ และมีการส่งออกสินค้าไปจำหน่ายยังต่างประเทศด้วยเช่นกัน

ลักษณะการประกอบการส่วนที่ได้รับการส่งเสริมการลงทุน (BOI) และส่วนที่ไม่ได้รับการส่งเสริมการลงทุน (NON - BOI)

เมื่อพิจารณาจากตารางที่ 2.12 ปรากฏว่าตลอดระยะเวลาที่ทำการศึกษาในปี 2538 - 2541 กิจการประเภท 1 เกษตรกรรมและผลิตผลจากการเกษตร จะมียอดขายรวมสูงสุด กล่าวคือมียอดขาย

ตาราง 2.10 ทรัพย์สินสุทธิรวม และ ขนคตทรัพย์สินสุทธิ จํานนคตตามประเภทกิจกรรม และปี 2540

ประเภทกิจกรรม	ทรัพพ์สิน สุทธิรวม (ล้านบาท)	จํานนรวม (ราย)	ขนคตทรัพย์สินสุทธิ (X : ล้านบาท) / รายกิจกรรม																		
			1 <X≤	10 <X≤	20 <X≤	30 <X≤	40 <X≤	50 <X≤	60 <X≤	70 <X≤	80 <X≤	90 <X≤	X> 100								
ประเภท 1 เกษตรกรรมและผลิตผล จากการเกษตร	2,093.93	12		3		2														5	
ประเภท 2 เหมืองแร่ เซรามิกส์และ โลหะขั้นมูลฐาน	771.17	3																		1	2
ประเภท 3 อุตสาหกรรมเบา (ผลิต เครื่องประดับ เครื่อง กีฬา ฯ)	698.74	14		5	2	5															1
ประเภท 4 ผลิตภัณฑ์โลหะ เครื่อง จักรและอุปกรณ์ขนส่ง	85.66	3	1	1									1								
ประเภท 5 อีเล็กทรอนิกส์และ เครื่องไฟฟ้า	1,759.69	1																			1
ประเภท 6 เคมีภัณฑ์ กระดาษและ พลาสติก	64.01	2				1															

ที่มา : รวบรวมจากข้อมูลการขึ้นแบบแสดงรายการภาษีเงินได้บริษัทและห้างหุ้นส่วนนิติบุคคล กรมสรรพากร

ตาราง 2.11 ทรัพย์สินสุทธิรวม และ ขนาดทรัพย์สินสุทธิ จำแนกตามประเภทกิจการ ปี 2541

ประเภทกิจการ	ทรัพย์สิน สุทธิรวม (ล้านบาท)	จำนวนรวม (ราย)	ขนาดทรัพย์สินสุทธิ (X : ล้านบาท) / รายกิจการ														
			1	10	20	30	40	50	60	70	80	90	X>				
ประเภท 1 เกษตรกรรมและผลิตผล จากการเกษตร	1,595.94	8				2		1			1						4
ประเภท 2 เหมืองแร่ เซรามิกส์และ โลหะขั้นมูลฐาน	794.99	3															3
ประเภท 3 อุตสาหกรรมเบา (ผลิต เครื่องประดับ เครื่องกีฬา ฯ)	298.54	14	3	3	6								1				1
ประเภท 4 ผลิตภัณฑ์โลหะ เครื่อง จักรและอุปกรณ์ขนส่ง	82.50	3	2								1						
ประเภท 5 อิเล็กทรอนิกส์และ เครื่องไฟฟ้า	1,486.11	1															1
ประเภท 6 เคมีภัณฑ์ กระดาษและ พลาสติก	55.87	2		1		1											

ที่มา : รวบรวมจากข้อมูลการขึ้นแบบแสดงรายการภาษีเงินได้บริษัทและห้างหุ้นส่วนนิติบุคคล กรมสรรพากร



รวม 1,195.73 ล้านบาท 1,719.61 ล้านบาท 2,096.28 ล้านบาท และ 2,060.73 ล้านบาท ในปี 2538 2539 2540 และ 2541 ตามลำดับ ส่วนกิจการประเภท 4 ผลิตภัณฑ์โลหะ เครื่องจักรและอุปกรณ์ขนส่ง มียอดขายรวมต่ำสุด คือ มีจำนวน 24.59 ล้านบาท ในปี 2538 จำนวน 20.04 ล้านบาทในปี 2539 จำนวน 13.95 ล้านบาท ในปี 2540 และจำนวน 38.67 ล้านบาทในปี 2541 นอกจากนี้เมื่อพิจารณายอดขายรวม ยอดขายส่วนที่ได้รับการส่งเสริมการลงทุน และยอดขายส่วนที่ไม่ได้รับการส่งเสริมการลงทุน จะเห็นว่ายอดขายส่วนใหญ่ของทุกประเภทกิจการ จะเป็นผลผลิตจากส่วนที่รับส่งเสริมการลงทุน

เมื่อพิจารณายอดขายเฉลี่ย ยอดขายส่วนที่รับส่งเสริมการลงทุนเฉลี่ยและยอดขายส่วนที่ไม่ได้รับการส่งเสริมการลงทุนเฉลี่ย จากตารางที่ 2.13 ปรากฏว่ากิจการประเภท 5 อิเล็กทรอนิกส์ และเครื่องไฟฟ้า มียอดขายเฉลี่ยสูงสุด คือจำนวน 959.74 ล้านบาท จำนวน 1,055.28 ล้านบาท จำนวน 1,283.71 ล้านบาท และ 1,354.07 ล้านบาทในปี 2538 , 2539 , 2540 และ 2541 ตามลำดับในขณะที่กิจการประเภท 4 ผลิตภัณฑ์โลหะ เครื่องจักร และอุปกรณ์ขนส่ง มียอดขายเฉลี่ยต่ำสุด กล่าวคือ มีจำนวน 12.29 ล้านบาท 10.02 ล้านบาท 7.99 ล้านบาท และ 12.89 ล้านบาท ในปี 2538 2539 2540 และ 2541 ตามลำดับ และเมื่อพิจารณาจากร้อยละของการขายสินค้าของกิจการทั้ง 6 ประเภทแล้ว จะเห็นได้ว่ากิจการเหล่านี้มีผลการประกอบการขายสินค้าส่วนใหญ่ ในส่วนที่รับส่งเสริมการลงทุน

#### ลักษณะการขายสินค้า

เมื่อพิจารณาลักษณะการขายสินค้าของกิจการที่ได้รับการส่งเสริมการลงทุน ทุกกลุ่มกิจการทั้ง 6 ประเภทใน กิจการเหล่านี้จะส่งออกสินค้าที่ผลิตได้ไปขายยังต่างประเทศเป็นส่วนใหญ่ เว้นแต่กิจการประเภท 2 เหมืองแร่ เซรามิกส์ และโลหะขั้นพื้นฐาน ที่ปรากฏว่าขายสินค้าในประเทศเป็นส่วนใหญ่ ส่วนกิจการประเภท 4 ผลิตภัณฑ์โลหะ เครื่องจักร และอุปกรณ์ขนส่ง ในปี 2538 2539 และ 2540 จะขายสินค้าในประเทศเท่านั้น ต่อมาในปี 2541 จึงมีการส่งสินค้าไปขายต่างประเทศด้วยส่วนหนึ่ง

เมื่อพิจารณาตารางที่ 2.14 ที่แสดงยอดขายรวม ยอดขายในประเทศ และยอดขายส่งออก ปี 2538 - 2541 จะเห็นว่ากิจการประเภท 1 เกษตรกรรม และผลผลิตจากการเกษตร กิจการประเภท 3 อุตสาหกรรมเบา (ผลิตเครื่องประดับ เครื่องกีฬา ฯ) และกิจการประเภท 5 อิเล็กทรอนิกส์ และเครื่องไฟฟ้า มียอดส่งออกสูงกว่ายอดขายในประเทศค่อนข้างสูง ส่วนกิจการประเภท 2 เหมืองแร่ เซรามิกส์ และโลหะขั้นมูลฐาน จะขายสินค้าในประเทศสูงกว่าการส่งออก ในขณะที่กิจการประเภท 4 ผลิตภัณฑ์โลหะ เครื่องจักรและอุปกรณ์ขนส่ง และกิจการประเภท 6 เคมีภัณฑ์ กระดาษ และพลาสติก จะผลิตและขายสินค้าในประเทศเท่านั้น เว้นแต่ปี 2541 ที่กลุ่มกิจการประเภท 4 ที่มียอดขายส่งออกเป็นจำนวน 24.72 ล้านบาท จากยอดขายรวม 38.67 ล้านบาท

ตาราง 2.12 ยอดขายรวม ยอดขายส่วนที่ ได้รับส่งเสริมการลงทุน (BOI) และยอดขายส่วนที่ไม่ได้รับส่งเสริมการลงทุน (NON -- BOI) ปี 2538 - 2541

ประเภทกิจการ	จำนวนยอดขาย (ล้านบาท)											
	2538			2539			2540			2541		
	รวม	BOI	NON-BOI	รวม	BOI	NON-BOI	รวม	BOI	NON-BOI	รวม	BOI	NON-BOI
ประเภท 1 เกษตรกรรมและผลิตภัณฑ์จาก การเกษตร	1,195.73	733.81	461.91	1,719.61	1,243.17	476.44	2,096.28	1,540.30	555.98	2,060.73	1,554.20	506.53
ประเภท 2 เหมืองแร่ เซรามิกส์ และ โลหะขั้นมูลฐาน	356.96	325.30	31.66	439.62	411.12	28.50	595.82	371.00	224.82	547.28	336.70	210.58
ประเภท 3 อุตสาหกรรมเบา (ผลิต เครื่องประดับ, เครื่องกีฬาฯ)	763.65	351.06	412.59	694.27	542.28	151.99	855.39	730.92	124.47	393.08	392.45	0.63
ประเภท 4 ผลิตภัณฑ์โลหะ เครื่องจักร และอุปกรณ์ขนส่ง	24.59	22.30	2.29	20.04	20.04	-	13.95	13.95	-	38.67	38.67	-
ประเภท 5 อิเล็กทรอนิกส์ และเครื่อง ไฟฟ้า	959.74	627.64	332.10	1,055.28	743.09	312.19	1,283.71	732.40	551.31	1,354.07	793.31	560.76
ประเภท 6 เคมีภัณฑ์ กระดาษ และ พลาสติก	-	-	-	14.08	14.08	-	28.95	28.95	-	24.85	24.85	-

ที่มา : รวบรวมจากข้อมูลการขึ้นแบบแสดงรายการภาษีเงินได้บริษัทและห้างหุ้นส่วนนิติบุคคล กรมสรรพากร

ตาราง 2.13 ยอดขายเฉลี่ย ยอดขายส่วนที่ ได้รับส่งเสริมการลงทุนเฉลี่ย (BOI) และยอดขายส่วนที่ไม่ได้รับส่งเสริมการลงทุนเฉลี่ย (NON – BOI) ปี 2538 2539 2540 และ 2541

ประเภทกิจการ	จำนวนยอดขายเฉลี่ย (ล้านบาท)											
	2538			2539			2540			2541		
	รวม	BOI	NON-BOI	รวม	BOI	NON-BOI	รวม	BOI	NON-BOI	รวม	BOI	NON-BOI
ประเภท 1 เกษตรกรรมและผลิตผลจาก การเกษตร	119.57 (100.00)	73.38 (61.37)	46.19 (38.63)	143.30 (100.00)	103.60 (72.30)	39.70 (27.70)	149.73 (100.00)	110.02 (73.48)	39.71 (26.52)	158.52 (100.00)	119.56 (75.42)	38.96 (24.58)
ประเภท 2 หม้ออิงแร่ เซรามิกส์ และ โลหะขั้นมูลฐาน	118.99 (100.00)	108.44 (91.13)	10.55 (8.87)	109.91 (100.00)	102.78 (93.51)	7.13 (6.49)	148.96 (100.00)	92.75 (62.27)	56.21 (37.73)	136.82 (100.00)	84.18 (61.53)	52.64 (38.47)
ประเภท 3 อุตสาหกรรมเบา (ผลิต เครื่องประดับ, เครื่องกีฬาฯ)	84.85 (100.00)	39.01 (45.98)	45.84 (54.02)	53.40 (100.00)	41.71 (78.11)	11.69 (21.89)	57.03 (100.00)	48.73 (85.45)	8.30 (14.55)	30.24 (100.00)	30.19 (99.74)	0.05 (0.26)
ประเภท 4 ผลิตภัณฑ์โลหะ เครื่องจักร และอุปกรณ์ขนส่ง	12.29 (100.00)	11.15 (90.72)	1.14 (9.28)	10.02 (100.00)	10.02 (100.00)	-	7.99 (100.00)	7.99 (100.00)	-	12.89 (100.00)	12.89 (100.00)	-
ประเภท 5 อีเล็กทรอนิกส์ และเครื่อง ไฟฟ้า	959.74 (100.00)	627.64 (65.42)	332.10 (34.60)	1,055.28 (100.00)	743.09 (70.42)	312.19 (29.58)	1,283.71 (100.00)	732.40 (57.05)	551.31 (42.95)	1,354.07 (100.00)	793.31 (58.59)	560.76 (41.41)
ประเภท 6 เคมีภัณฑ์ กระดาษ และ พลาสติก	-	-	-	7.04 (100.00)	7.04 (100.00)	-	14.47 (100.00)	14.47 (100.00)	-	12.42 (100.00)	12.42 (100.00)	-

ที่มา : รวบรวมจากข้อมูลการขึ้นแบบแสดงรายการภาษีเงินได้บริษัทและห้างหุ้นส่วนนิติบุคคล กรมสรรพากร

(ตัวเลขในวงเล็บ หมายถึง อัตราร้อยละ)

ตาราง 2.14 ยอดขายรวม ยอดขายในประเทศ และยอดขายส่งออก ปี 2538 2539 2540 และ 2541

ประเภทกิจการ	จำนวนยอดขาย (ล้านบาท)											
	2538			2539			2540			2541		
	รวม	ในประเทศ	ส่งออก	รวม	ในประเทศ	ส่งออก	รวม	ในประเทศ	ส่งออก	รวม	ในประเทศ	ส่งออก
ประเภท 1 เกษตรกรรมและผลิตภัณฑ์จาก การเกษตร	1,195.73	321.51	874.22	1,719.61	446.76	1,272.85	2,096.28	481.54	1,614.74	2,060.73	147.24	1,913.49
ประเภท 2 เหมืองแร่ เซรามิกส์ และ โลหะขั้นมูลฐาน	356.96	318.57	38.39	439.62	411.81	27.81	595.82	555.55	40.27	547.28	461.57	85.71
ประเภท 3 อุตสาหกรรมเบา (ผลิต เครื่องประดับ, เครื่องกีฬา ฯ)	763.65	114.33	649.32	694.27	38.75	655.52	855.39	39.09	816.30	393.08	52.35	340.73
ประเภท 4 ผลิตภัณฑ์โลหะ เครื่องจักร และอุปกรณ์ขนส่ง	24.59	24.59	-	20.04	20.04	-	13.95	13.95	-	38.67	13.95	24.72
ประเภท 5 อิเล็กทรอนิกส์และเครื่อง ไฟฟ้า	959.74	208.40	751.34	1,055.28	195.81	859.47	1,283.71	238.76	1,044.95	1,354.07	209.56	1,144.51
ประเภท 6 เคมีภัณฑ์ กระดาษ และ พลาสติก	-	-	-	14.08	14.08	-	28.95	28.95	-	24.85	24.85	-

ที่มา : รวบรวมจากข้อมูลการขึ้นแบบแสดงรายการภาษีเงินได้บริษัทและห้างหุ้นส่วนนิติบุคคล กรมสรรพากร

โดยยอดขายรวมแล้วกิจการประเภท 1 เกษตรกรรมและผลิตผลจากการเกษตร มียอดขายส่งออกสูงสุดคือ 874.22 ล้านบาท ในปี 2538 1,272.85 ล้านบาท ในปี 2539 1,614.74 ล้านบาท ในปี 2540 และ 1,913.49 ล้านบาท ในปี 2541

แต่เมื่อพิจารณายอดขายเฉลี่ยต่อกิจการตามตารางที่ 2.15 ปรากฏว่ากิจการประเภท 5 อิเล็กทรอนิกส์และเครื่องไฟฟ้า กลับมียอดขายส่งออกเฉลี่ยต่อกิจการสูงสุด กล่าวคือ มีมูลค่าการส่งออกเฉลี่ย 751.34 ล้านบาท 859.47 ล้านบาท 1,044.95 ล้านบาท และ 1,144.55 ล้านบาท ในปี 2538 2539 2540 และ 2541 ตามลำดับ และมีแนวโน้มเพิ่มสูงขึ้นเรื่อย ๆ จากปี 2538 ถึง 2541 นอกจากนี้ กิจการประเภท 1 เกษตรกรรมและผลิตผลจากการเกษตร มียอดขายส่งออกเฉลี่ย 87.42 ล้านบาทในปี 2538, 106.07 ล้านบาท ในปี 2539, 115.34 ล้านบาท ในปี 2540 และ 147.19 ล้านบาทในปี 2541 ซึ่งมีขนาดยอดขายมากเป็นอันดับสองในกิจการทั้ง 6 ประเภท และมีแนวโน้มเพิ่มสูงขึ้นเรื่อย ๆ จากปี 2538 ถึง 2541 ด้วยเช่นกัน ในขณะที่กิจการประเภท 3 อุตสาหกรรมเบา (ผลิตเครื่องประดับ เครื่องกีฬา ฯ) มีขนาดยอดขายส่งออกโดยเฉลี่ยต่อรายมีแนวโน้มลดลง กล่าวคือ มีจำนวน 72.15 ล้านบาท 50.42 ล้านบาท 54.42 ล้านบาท และ 26.22 ล้านบาท ในปี 2538, 2539, 2540 และ 2541 ตามลำดับ

แต่เมื่อพิจารณาอัตราส่วนร้อยละยอดขายในประเทศ ต่อยอดขายรวมและยอดขายส่งออกต่อยอดขายรวมตามตารางที่ 2.15 ปรากฏว่ากิจการประเภท 3 อุตสาหกรรมเบา (ผลิตเครื่องประดับ เครื่องกีฬา ฯ) มีอัตราส่วนร้อยละยอดขายส่งออกต่อยอดขายรวมสูงสุด กล่าวคือคิดเป็นร้อยละ 85.03 ในปี 2538 ร้อยละ 94.42 ในปี 2539 ร้อยละ 95.42 ในปี 2540 และร้อยละ 86.71 ในปี 2541 ซึ่งสูงกว่าทุกประเภทกิจการเว้นแต่ในปี 2541 ที่อัตราส่วนร้อยละของยอดขายส่งออกเฉลี่ยต่อยอดขายเฉลี่ย ของกิจการประเภท 1 เกษตรกรรม และผลิตผลทางการเกษตร มีร้อยละ 92.85 ซึ่งสูงกว่า

ถ้าพิจารณาในด้านการขายสินค้าในประเทศ จะเห็นได้ว่ากิจการประเภท 4 ผลิตภัณฑ์โลหะ เครื่องจักรและอุปกรณ์ขนส่ง และกิจการประเภท 6 เคมีภัณฑ์ กระจกและพลาสติก จะขายสินค้าในประเทศทั้งหมด กล่าวคือ มีอัตราส่วนยอดขายในประเทศเฉลี่ยต่อยอดขายรวมเฉลี่ยร้อยละ 100 เว้นแต่ในปี 2541 ที่กิจการประเภท 4 ผลิตภัณฑ์โลหะ เครื่องจักรและอุปกรณ์ขนส่ง มียอดขายในประเทศเฉลี่ยต่อยอดขายรวมเฉลี่ย เหลือร้อยละ 36.07 ในขณะที่เริ่มมีการส่งออกสินค้าจากกลุ่มกิจการดังกล่าว

ตาราง 2.15 ยอดขายรวมเฉลี่ย ยอดขายในประเทศเฉลี่ย และยอดขายส่งออกเฉลี่ย ปี 2538 2539 2540 และ 2541

ประเภทกิจการ	จำนวนยอดขายเฉลี่ย (ล้านบาท)											
	2538			2539			2540			2541		
	รวม	ในประเทศ	ส่งออก	รวม	ในประเทศ	ส่งออก	รวม	ในประเทศ	ส่งออก	รวม	ในประเทศ	ส่งออก
ประเภท 1 เกษตรกรรมและผลิตผลจาก	119.57	32.15	87.42	143.30	37.23	106.07	149.73	34.39	115.34	152.52	11.33	147.19
การเกษตร	(100.00)	(26.89)	(73.11)	(100.00)	(25.98)	(74.02)	(100.00)	(22.97)	(77.03)	(100.00)	(7.15)	(92.85)
ประเภท 2 หมื่อแร่ เซรามิกส์ และ	118.99	106.19	12.80	109.91	102.75	6.96	148.96	138.89	10.07	136.82	115.39	21.43
โลหะขั้นมูลฐาน	(100.00)	(89.24)	(10.76)	(100.00)	(93.49)	(6.33)	(100.00)	(93.24)	(6.76)	(100.00)	(84.34)	(15.66)
ประเภท 3 อุตสาหกรรมเบา (ผลิต	84.85	12.70	72.15	53.40	2.98	50.42	57.03	2.61	54.42	30.24	4.02	26.22
เครื่องประดับ, เครื่องกีฬา ฯ)	(100.00)	(14.97)	(85.03)	(100.00)	(5.58)	(94.42)	(100.00)	(4.58)	(95.42)	(100.00)	(13.29)	(86.71)
ประเภท 4 ผลิตภัณฑ์โลหะ เครื่องจักร	12.29	12.29	-	10.02	10.02	-	7.99	7.99	-	12.89	4.65	8.24
และอุปกรณ์ขนส่ง	(100.00)	(100.00)	-	(100.00)	(100.00)	-	(100.00)	(100.00)	-	(100.00)	(36.07)	(63.93)
ประเภท 5 อีเล็กทรอนิกส์และเครื่อง	959.74	208.40	751.34	1,055.28	195.81	859.47	1,283.71	238.76	1,044.95	1,354.07	209.56	1,144.51
ไฟฟ้า	(100.00)	(21.71)	(78.29)	(100.00)	(18.59)	(81.44)	(100.00)	(18.60)	(81.40)	(100.00)	(15.48)	(84.52)
ประเภท 6 เคมีภัณฑ์ กระดาษ และ	-	-	-	7.04	7.04	-	14.47	14.47	-	12.42	12.42	-
พลาสติก	-	-	-	(100.00)	(100.00)	-	(100.00)	(100.00)	-	(100.00)	(100.00)	-

ที่มา : รวบรวมจากข้อมูลการขึ้นแบบแสดงรายการภาษีเงินได้บริษัทและห้างหุ้นส่วนนิติบุคคล กรมสรรพากร

(ตัวเลขในวงเล็บ หมายความว่าติดลบ)

จากที่กล่าวมาทั้งหมด สามารถสรุปได้ว่า หากภาครัฐมุ่งที่จะส่งเสริมหน่วยผลิตเพื่อผล  
ในด้านการส่งออก เพื่อนำเงินตราต่างประเทศ เข้ามาหมุนเวียนในระบบเศรษฐกิจแล้ว นโยบายการส่งเสริมการลงทุน สำหรับกิจการประเภท 3 อุตสาหกรรมเบา กิจการประเภท 1 เกษตรกรรมและผลิตผลจากการเกษตร และกิจการประเภท 5 อิเล็กทรอนิกส์และเครื่องไฟฟ้า นับว่าเหมาะสม เพราะกิจการทั้ง 3 ประเภท ดังกล่าวมีอัตราส่วนยอดขายส่งออกเฉลี่ยต่อยอดขายรวมเฉลี่ยค่อนข้างสูง แต่หากมุ่งส่งเสริมเพื่อให้หน่วยผลิตผลิตสินค้าเพื่อทดแทนการนำเข้าแล้ว การให้การส่งเสริมกิจการประเภท 2 เหมืองแร่ เซรามิกส์และโลหะขั้นพื้นฐาน กิจการประเภท 4 ผลิตภัณฑ์โลหะ เครื่องจักรและอุปกรณ์ขนส่ง และกิจการประเภท 6 ผลิตภัณฑ์กระดาษ และพลาสติก นับว่ามีความเหมาะสมเพราะสินค้าที่ผลิตได้ส่วนใหญ่ หรือเกือบทั้งหมด จำหน่ายในประเทศ